

NASDAQ OMX Copenhagen

Lån & Spar Bank A/S
Højbro Plads 9-11
1014 København K
CVR-nr. 13 53 85 30
Telefon 33 78 20 00
Telefax 33 78 20 07
E-mail lsb@lsb.dk
www.lsb.dk

Den 12. maj 2011

Kvartalsrapport 1. kvartal 2011 for Lån & Spar Bank A/S

Indholdsfortegnelse

Hoved- og nøgletal.....	3
Ledelsesberetning	4
Ledelsespåtegning.....	8
Resultatopgørelse for 1. kvartal 2011.....	9
Totalindkomstopgørelse for 1. kvartal 2011.....	9
Balance pr. 31. marts 2011	10
Pengestrømsopgørelse for 1. kvartal 2011.....	11
Egenkapitalopgørelse for 1. kvartal 2011.....	12
Eventualforpligtelser og andre forpligtende aftaler	13

Hoved- og nøgletal

(1.000 kr.)	1. kvartal 2011	1. kvartal 2010	Indeks	Året 2010
Resultat				
Netto rente- og gebyrindtægter	121.112	111.074	109	471.388
Kursreguleringer valuta	1.463	1.969	74	6.962
Andre driftsindtægter	988	1.207	82	6.375
Udgifter til personale og administration	101.168	86.500	117	380.818
Af- og nedskrivninger på immaterielle og materielle aktiver	3.662	3.837	95	14.283
Basisindtjening før nedskrivninger	18.733	23.913	78	89.624
Nedskrivninger på udlån m.v.	6.777	4.473	152	25.629
Basisindtjening	11.956	19.440	62	63.995
Øvrige kursreguleringer	-7.944	11.559	-	5.054
Resultat af kapitalandele i fælleskontrollerede virksomheder	281	686	41	2.251
Udgifter til nødlidende banker (netto)	18.618	0	-	12.023
Resultat før skat	-14.325	31.685	-	59.277
Skat	-3.641	7.783	-	15.593
Periodens resultat	-10.684	23.902	-	43.684
Balance				
Kassebeholdning og tilgodehavender i kreditinstitutter mv.	1.286.405	2.220.699	58	1.157.748
Udlån	6.661.911	6.407.513	104	6.666.752
Obligationer og aktier	1.349.013	1.046.483	129	1.513.724
Aktiver i alt	9.592.753	9.959.629	96	9.615.923
Indlån	8.300.698	8.499.403	98	8.112.916
Egenkapital	705.442	712.624	99	730.945
Nøgletal				
Solvensprocent	16,8	17,9		18,3
Kernekapitalprocent	14,3	15,0		15,6
Egenkapitalforrentning før skat p.a. (%)	-	18,1		8,4
Egenkapitalforrentning efter skat p.a. (%)	-	13,6		6,2
O/I-nøgle (omkostninger/indtjening)	84,8	79,1		81,5
Renterisiko (%)	4,5	5,6		2,8
Valutaposition (%)	9,7	7,3		7,2
Valutarisiko (%)	0,5	0,4		0,3
Udlån i forhold til indlån (%)	81,3	76,2		83,2
Udlån i forhold til egenkapital	9,4	9,0		9,1
Periodens udlånsvækst (%)	-0,1	-1,0		3,0
Overdækning i forhold til lovkrav om likviditet	141,2	207,4		168,6
Summen af store engagementer	104,3	81,0		78,3
Periodens nedskrivningsprocent	0,1	0,1		0,4
Periodens resultat pr. aktie (kr.)	-4,3	9,6		17,5
Indre værdi pr. aktie (kr.)	282,3	285,2		292,0
Udbytte pr. aktie (kr.)	0,0	0,0		5,0
Børskurs	275,0	290,0		275,0
Børskurs/periodens resultat pr. aktie	-	30,2		15,7
Børskurs/indre værdi pr. aktie	1,0	1,0		0,9
Gennemsnitlig antal ansatte	361,0	334,0		346,0

Ledelsesberetning

- Resultat før skat udgør et underskud på 14,3 mio. kr. og skyldes kurstab og udgifter til afvikling af nødlidende banker
- Basisindtjeningen før nedskrivninger udgør 18,7 mio. kr. mod 23,9 mio. kr. sidste år
- Netto rente- og gebyrindtægter udgør 121,1 mio. kr., hvilket er en stigning på 9,0 %
- Udgifter til personale og administration udgør 101,2 mio. kr. mod 86,5 mio. kr. sidste år
- Nedskrivninger på udlån udgør 6,8 mio. kr., og er dermed fortsat på et meget lavt niveau
- Solvensen udgør 16,8 %
- Likviditetsmæssig overdækning udgør 141,2 % i forhold til 15 %-kravet og 159,6 % i forhold til 10 %-kravet
- Forventninger til basisindtjeningen før nedskrivninger for 2011 fastholdes

Resultat for 1. kvartal 2011

For de første tre måneder af 2011 har vi realiseret et underskud før skat på 14,3 mio. kr. mod et overskud på 31,7 mio. kr. for samme periode sidste år. Underskuddet for perioden skyldes kurstab på obligationsbeholdningen og udgifter til afvikling af nødlidende banker.

Basisindtjening for 1. kvartal 2011

Basisindtjeningen før nedskrivninger udgør 18,7 mio. kr. Til trods for en pæn fremgang i indtægterne, er der tale om et fald i basisindtjeningen før nedskrivninger på 5,2 mio. kr. sammenlignet med samme periode sidste år.

Netto renteindtægter udgør 86,0 mio. kr., hvilket er en stigning på 6,5 % i forhold 1. kvartal 2010. Stigningen skyldes primært en højere forrentning af overskudslikviditeten. Et højere gennemsnitligt udlån har også betydet stigende renteindtægter, men modvirkes delvist af et noget lavere gennemsnitligt indlån. Gebyrer og provisionsindtægter udgør 41,0 mio. kr. mod 36,3 mio. kr. for samme periode sidste år. Stigningen skyldes bl.a. stigende indtægter fra værdipapirhandel. Afgivne gebyrer udgør 6,0 mio. kr., hvilket er på niveau med de afgivne gebyrer for 1. kvartal 2010. Samlet udgør netto rente- og gebyrindtægter 121,1 mio. kr., hvilket er en stigning på 9,0 % sammenlignet med 1. kvartal 2010.

Kursreguleringer valuta udgør 1,5 mio. kr. mod 2,0 mio. kr. for samme periode sidste år.

Udgifter til personale og administration udgør 101,2 mio. kr., hvilket er en stigning på 17,0 %. Stigningen skal ses i lyset af bankens offensive strategi, som foreløbig bl.a. har betydet åbning af et rådgivningscenter i Brønshøj i oktober 2010 og et rådgivningscenter i Hellerup i marts 2011. Etableringen af en egentlig erhvervsafdeling er et andet strategisk tiltag, som på den korte bane har øget omkostningerne, men som på sigt forventes at løfte indtjeningen betydeligt. Herudover har det været nødvendigt at øge bemandingen i bankens centrale supportenhed for at kunne håndtere kundetilgangen.

Nedskrivninger på udlån mv. udgør 6,8 mio. kr. mod 4,5 mio. kr. for samme periode sidste år. Nedskrivninger på udlån er således fortsat på et meget lavt niveau.

Øvrige kursreguleringer

Stigningen i renteniveauet har betydet et kurstab på obligationsbeholdningen på 12,1 mio. kr. i 1. kvartal 2011. For aktier og afledte finansielle instrumenter er der derimod realiseret en kursgevinst på i alt 4,2 mio. kr.

Udgifter til nødlidende banker

For at sikre fokus på bankdriften er Lån & Spars andel af udgifter til nødlidende banker fra 1. januar 2011 holdt ude af basisindtjeningen. Ændringen er nærmere beskrevet i afsnittet om anvendt regnskabspraksis. I 1. kvartal 2011 udgør udgiften 18,6 mio. kr. Udgiften vedrører primært bankens andel af det foreløbigt opgjorte tab, som Indskydergarantifonden forventes at udbetale som følge af konkursen i Amagerbanken.

Skat

Skat for perioden udgør en indtægt på 3,6 mio. kr. svarende til en effektiv skattesats på 25,4 %.

Balance, risikoeksponering og kapitalforhold pr. 31. marts 2011

Balancen udgør 9.592,8 mio. kr. pr. 31. marts 2011, mod 9.615,9 mio. kr. pr. 31. december 2010.

Udlånet udgør 6.661,9 mio. kr. ved udgangen af 1. kvartal 2011, hvilket er på niveau med udlånet ved starten af året. Dette afspejler, at kunderne fortsat udviser tilbageholdenhed med hensyn til at optage yderligere gæld. Fokus er derfor fortsat på at skabe balanceret vækst ved at tiltrække nye kunder og ved at samle eksisterende kunders bankforretninger hos os.

Den maksimale krediteksponering - ekskl. handelsbeholdningen - udgør 9.147,5 mio. kr.

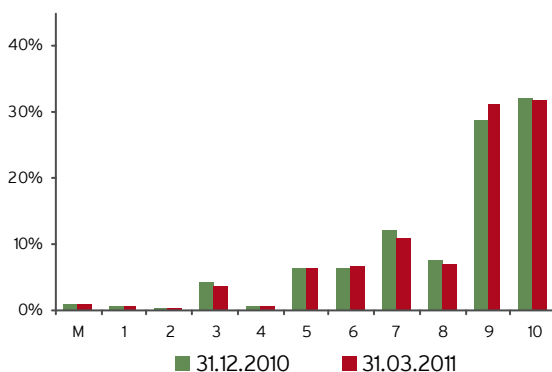
Heraf udgør garantier 1.240,7 mio. kr. En fordeling af detail-eksponeringen efter kreditkvalitet er vist i grafen nedenfor.

Maksimal krediteksponering:

(Mio. kr.)	31. marts 2011	31. december 2010
Detail	7.176,8	7.175,7
Erhverv	679,6	716,8
Institut	444,7	142,1
Stat	846,4	1.000,4
I alt	9.147,5	9.035,0

81,2 % af krediteksponeringen er placeret i risikoklasserne 7-10, hvor der er en meget lille sandsynlighed for, at kunderne misligholder deres forpligtelser. Misligholdte eksponeringer (M) udgør 69,3 mio. kr. pr. 31. marts 2011 mod 62,1 mio. kr. ved årsskiftet.

Krediteksponeringen på detail:



Erhvervseksponeringen vedrører primært organisationer og institutionelle investorer. Stigningen i instituteksponeringen skyldes øget udlån til danske og udenlandske pengeinstitutter. Eksponeringerne mod erhverv og institut er fortsat af høj kreditkvalitet. Statseksponeringen omfatter tilgodehavende hos Danmarks Nationalbank.

Obligationsbeholdningen udgør 1.207,2 mio. kr. pr. 31. marts 2011 mod 1.372,1 mio. kr. pr. 31. december 2010.

Obligationer:

(Mio. kr.)	31. marts 2011	31. december 2010
Stat	75,7	75,7
Realkredit	1.000,5	1.242,2
Øvrige	131,0	54,2
Obligationer i alt	1.207,2	1.372,1

Markedsrisikoen omfatter primært renterisiko, aktierisiko og valutarisiko.

Renterisikoen ved en rentestigning på 1 %-point udgør 27,9 mio. kr. pr. 31. marts 2011 mod 18,1 mio. kr. pr. 31. december 2010.

Aktiebeholdningen udgør 141,8 mio. kr. Inkl. ikke afregnede handler udgør beholdningen 142,7 mio. kr. Aktierisikoen kan udtrykkes som et fald i markedsværdien på 12 %, svarende til en middel negativ markedsudvikling, og vil betyde et kurstab på 17,1 mio. kr. Ved udgangen af 2010 udgjorde aktierisikoen 15,1 mio. kr.

Valutaeksponeringer afdækkes i markedet, og vi har derfor kun en begrænset nettoeksponering i udenlandsk valuta. Ved udgangen af 1. kvartal 2011 udgjorde nettoeksponeringen 61,0 mio. kr. mod 46,1 mio. kr. ved udgangen af 2010.

Gæld til kreditinstitutter og centralbanker udgør 301,0 mio. kr. pr. 31. marts 2011.

Indlånet udgør 8.300,7 mio. kr. mod 8.112,9 mio. kr. pr. 31. december 2010.

Det lovgivningsmæssige krav til likviditet udgør 1.082,1 mio. kr. pr. 31. marts 2011. Likviditeten udgør 2.610,1 mio. kr. svarende til 141,2 % mere end lovkravet (overdækning). I forhold til 10 %-kravet udgør overdækningen 159,6 %.

Overdækningen er faldet 27,6 %-point siden årsskiftet. Faldet skyldes primært udløb af midlertidige låneordninger i Danmarks Nationalbank. Overdækningen vurderes fortsat at være ganske betryggende.

Likviditetsmæssig overdækning:

(Mio. kr.)	31. marts 2011	31. december 2010
10 %-krav	1.005,3	1.006,4
15 %-krav	1.082,1	1.073,5
Likviditet	2.610,1	2.883,0
Overdækning	141,2 %	168,6 %

Egenkapitalen udgør 705,4 mio. kr. mod 730,9 mio. kr. pr. 31. december 2010. Faldet skyldes periodens underskud og udbetalingen af udbytte for regnskabsåret 2010.

Solvensen udgør 16,8 % mod 18,3 % pr. 31. december 2010. Solvensbehovet udgør 8,9 %. Den nødvendige solvens er opgjort til 11,1 %. Forskellen op til solvensen udgør 5,7 %-point, og svarer til 248,9 mio. kr. i kapital. Det er fortsat målsætningen at opretholde kapitalberedskabet til eventuelle strategiske formål og til at imødegå følgerne af en eventuel længerevarende lavkonjunktur.

Solvens:

(Mio. kr.)	31. marts 2011	31. december 2010
Kernekapital	625,5	637,0
Basiskapital	733,9	746,0
Risikovægtede poster	4.366,8	4.075,4
Solvens	16,8 %	18,3 %
Solvensbehov	8,9 %	9,1 %
Nødvendig solvens	11,1 %	11,7 %

Konklusion

Basisindtjeningen før nedskrivninger er på niveau med det forventede og nedskrivninger på udlån er fortsat meget lave. Ledelsen anser derfor basisindtjeningen som værende tilfredsstillende. Udgifter til nødlidende banker og kurstab har imidlertid betydet, at Lån & Spar har realiseret et underskud for 1. kvartal 2011, hvilket ledelsen anser for utilfredsstillende.

Forventninger til fremtiden

Vi forventer, at de strategiske tiltag vil give en kundetilgang og dermed vækst i forretningsomfanget i 2011. I årsrapporten 2010 oplyste vi, at ledelsen forventer en basisindtjening før nedskrivninger for 2011 i niveauet 70-90 mio. kr. Ledelsen fastholder resultatforventningerne for året.

Kontaktinformation

Eventuelle henvendelser bedes rettet til adm. direktør John Christiansen på telefon 33 78 20 37 eller bankdirektør Jesper Schiøler på telefon 33 78 23 30.

Anvendt regnskabspraksis

Kvartalsrapporten er aflagt i overensstemmelse med IAS 34, Interim Financial Reporting samt yderligere danske oplysningskrav til delårsrapporter for børsnoterede finansielle selskaber.

I overensstemmelse med IAS 34 er præsentationen af kvartalsrapporten begrænset i forhold til årsrapporten.

Med virkning fra 1. januar 2011 er bankens andel af udgifter til nødlidende banker holdt ude af basisindtjeningen. Denne ændring i præsentationen er foretaget for at sikre fokus på bankdriften frem for på udefrakommende begivenheder. Ændringen betyder, at basisindtjeningen bliver mere sammenlignelig med basisindtjeningen i andre banker. Præsentationen af hoved- og nøgletal er ændret, så den viser en specifikation af basisindtjeningen og sammenhængen til periodens resultat. Sammenligningstal er ændret i overensstemmelse hermed.

Med virkning fra 1. januar 2011 er implementeret IAS 24 Oplysning om nærtstående parter (ajourført 2009) og improvements to IFRS 2010. Implementeringen har ikke påvirket indregning og måling.

Den anvendte regnskabspraksis er i øvrigt uændret i forhold til årsrapporten 2010. For en beskrivelse af den anvendte regnskabspraksis henvises til årsrapporten 2010 side 30-35.

Opgørelse af den regnskabsmæssige værdi af visse aktiver og forpligtelser er forbundet med estimater og skøn. De fremtidige resultater vil derfor blive påvirket i det omfang, at de faktiske forhold viser sig at afvige fra tidligere estimater og skøn.

Estimer og skøn er baseret på forudsætninger, som ledelsen anser som forsvarlige. Principperne for udøvelse af regnskabsmæssige skøn, der er væsentlige for regnskabsafreggelsen, er uændrede i forhold til tidligere år og omfatter områderne; nedskrivninger på udlån, fastsættelse af dagsværdien for unoterede aktier, fastsættelse af dagsværdien ved omvurdering af domicilejendomme, nedskrivningstest af goodwill og måling af ydelsesbaserede pensionsordninger.

IASB udsteder løbende nye standarder og fortolkningsbidrag. Nye standarder og fortolkningsbidrag forventes først implementeret, når de træder i kraft, og forventes som udgangspunkt alene at få indvirkning på fremtidige årsrapporter i form af yderligere eller ændrede oplysninger. Det af IASB udsendte Exposure Draft "Financial Instruments Amortised Cost and Impairment" - erstatter IAS 39 - vedrørende ændringer af bestemmelserne for amortiseret kostpris og nedskrivninger forventes, hvis den godkendes i den nuværende form, at få indvirkning på såvel resultat, egenkapital og omfattende præsentations- og oplysningskrav.

Ledelsespåtegning

Bestyrelsen og direktionen har dags dato behandlet og godkendt kvartalsrapporten for 1. kvartal 2011 for Lån & Spar Bank A/S.

Kvartalsrapporten er aflagt i overensstemmelse med IAS 34, Interim Financial Reporting samt yderligere danske oplysningskrav til delårsrapporter for børsnoterede finansielle selskaber. Der er ikke foretaget revision eller review af kvartalsrapporten. Vi anser den valgte regnskabspraksis for

hensigtsmæssig, således at kvartalsrapporten giver et retvisende billede af bankens aktiver, passiver og finansielle stilling pr. 31. marts 2011 samt af resultatet af bankens aktiviteter og pengestrømme for 1. kvartal 2011.

Det er vores opfattelse, at ledelsesberetningen indeholder en retvisende gennemgang af udviklingen i bankens aktiviteter og økonomiske forhold samt en beskrivelse af de væsentligste risici og usikkerhedsfaktorer, som banken kan påvirkes af.

København, den 12. maj 2011

Direktionen

John Christiansen
Adm. direktør

Jesper Schiøler
Bankdirektør

Bestyrelsen

Anders Bondo Christensen
Formand

Peter Ibsen
1. næstformand

Erik Jylling
2. næstformand

Jørn Rise Andersen

Grete Christensen

Ulrik Salmonsén

Bente Sorgenfrey

Dorrit Vanglo

Helle Britze

Klaus Jespersen

Peter Christian Sommer

Palle Tipsmark

Resultatopgørelse for 1. kvartal 2011

(1.000 kr.)	1. kvartal 2011	1. kvartal 2010
Renteindtægter	109.998	109.579
Renteudgifter	23.986	28.795
Netto renteindtægter	86.012	80.784
Udbytte af aktier m.v.	58	44
Gebyrer og provisionsindtægter	41.044	36.336
Afgivne gebyrer og provisionsudgifter	6.002	10.218
Netto rente- og gebyrindtægter	121.112	106.946
Kursreguleringer	-6.481	13.528
Andre driftsindtægter	988	5.335
Udgifter til personale og administration	101.168	86.500
Af- og nedskrivninger på immaterielle og materielle aktiver	3.662	3.837
Andre driftsudgifter	18.500	0
Nedskrivninger på udlån m.v.	6.895	4.473
Resultat af kapitalandele i fælles kontrollerede virksomheder	281	686
Resultat før skat	-14.325	31.685
Skat	-3.641	7.783
Periodens resultat	-10.684	23.902
Periodens resultat pr. aktie (kr.)	-4,3	9,6
Periodens resultat pr. aktie udvandet (kr.)	-4,3	9,6

Totalindkomstopgørelse for 1. kvartal 2011

Periodens resultat	-10.684	23.902
Uddeling fra Lån og Spar Fond (egne aktier)	0	-4.128
Garantiprovision Bankpakke I betalt med egne aktier	0	4.128
Tilbageført opskrivning af domicilejendomme	-1.090	0
Skat af anden totalindkomst	43	0
Anden totalindkomst efter skat	-1.047	0
Periodens totalindkomst	-11.731	23.902

Balance pr. 31. marts 2011

(1.000 kr.)	31. marts 2011	31. december 2010
Aktiver		
Kassebeholdning og anfordringstilgodehavender hos centralbanker	49.044	48.816
Tilgodehavender hos kreditinstitutter og centralbanker	1.237.361	1.108.932
Udlån	6.661.911	6.666.752
Obligationer	1.207.191	1.372.103
Aktier	141.822	141.621
Kapitalandele i fælles kontrollerede virksomheder	12.310	12.029
Immaterielle aktiver	19.208	18.445
Materielle aktiver	166.823	170.981
Aktuelle skatteaktiver	6.738	5.146
Udskudte skatteaktiver	447	0
Periodeafgrænsningsposter	6.703	6.198
Andre aktiver	83.195	64.900
Aktiver i alt	9.592.753	9.615.923
Passiver		
Gæld til kreditinstitutter og centralbanker	300.995	501.713
Indlån	8.300.698	8.112.916
Periodeafgrænsningsposter	635	262
Pensionsforpligtelser	7.013	6.713
Hensættelser til udskudt skat	0	2.892
Hensættelser til tab på garantier og uudnyttet kredit	6.164	5.600
Andre hensatte forpligtelser	18.500	0
Andre forpligtelser	178.306	179.882
Efterstillede kapitalindskud	75.000	75.000
Forpligtelser i alt	8.887.311	8.884.978
Aktiekapital	271.000	271.000
Opskrivningshenlæggelser	45.298	46.317
Reserve for nettoopskrivning efter indre værdis metode	1.092	811
Overført resultat	388.052	399.267
Foreslået udbytte	0	13.550
Egenkapital i alt	705.442	730.945
Passiver i alt	9.592.753	9.615.923

Pengestrømsopgørelse for 1. kvartal 2011

(1.000 kr.)	1. kvartal 2011	1. kvartal 2010
Periodens resultat før skat	-14.325	31.685
Af- og nedskrivninger på immaterielle og materielle aktiver	3.662	3.837
Andre poster uden likviditetseffekt	19	-963
Betalte skatter	-1.248	-1.312
Ændring i driftskapital	155.677	1.095.405
Pengestrømme fra driftsaktivitet	143.785	1.128.652
Køb af immaterielle aktiver	-1.457	-731
Køb af materielle aktiver	-2.911	-2.013
Salg af materielle aktiver	3.012	0
Pengestrømme fra investeringsaktivitet	-1.356	-2.744
Køb af egne aktier	-1.702	-5.728
Salg af egne aktier	435	9.231
Udbetalt udbytte	-12.505	0
Pengestrømme fra finansieringsaktivitet	-13.772	3.503
Likviditetsforskydning, netto	128.657	1.129.411
Likvider, primo	1.157.748	1.091.288
Likvider, ultimo	1.286.405	2.220.699
Likvider, ultimo		
Kassebeholdning og anfordringstilgodehavender hos centralbanker	49.044	38.876
Tilgodehavender hos kreditinstitutter og centralbanker	1.237.361	2.181.823
I alt	1.286.405	2.220.699

Kreditfaciliteter:

Bankens ikke-udnyttede kreditfaciliteter udgør 376.966 t.kr. (31.03.2010: 408.485 t.kr.) heraf 376.966 t.kr. mod sikkerhed i værdipapirer (31.03.2010: 147.485 t.kr.)

Egenkapitalopgørelse for 1. kvartal 2011

(1.000 kr.)	Aktiekapital	Opskrivnings- henlæggelser	Reserve for nettoopskriv- ning efter indre værdis metode	Overført resultat	Foreslået udbytte	Egenkapital i alt
2011						
Egenkapital, primo	271.000	46.317	811	399.267	13.550	730.945
Periodens resultat	0	28	281	-10.993	0	-10.684
Tilbageført opskrivning af domicilejendomme	0	-1.090	0	0	0	-1.090
Skat af anden totalindkomst	0	43	0	0	0	43
Anden totalindkomst i alt	0	-1.047	0	0	0	-1.047
Totalindkomst i alt for perioden	0	-1.019	281	-10.993	0	-11.731
Køb af egne aktier	0	0	0	-1.702	0	-1.702
Salg af egne aktier	0	0	0	435	0	435
Udbetalt udbytte	0	0	0	0	-12.505	-12.505
Udbytte af egne aktier	0	0	0	1.045	-1.045	0
Transaktioner med ejere i alt	0	0	0	-222	-13.550	-13.772
Egenkapital, ultimo	271.000	45.298	1.092	388.052	0	705.442
2010						
Egenkapital, primo	271.000	48.592	0	365.627	0	685.219
Periodens resultat	0	0	0	23.902	0	23.902
Uddeling fra Lån & Spar Fond (egne aktier)	0	0	0	-4.128	0	-4.128
Garantiprovision Bankpakke I, betalt med egne aktier	0	0	0	4.128	0	4.128
Anden totalindkomst i alt	0	0	0	0	0	0
Totalindkomst i alt for perioden	0	0	0	23.902	0	23.902
Køb af egne aktier	0	0	0	-5.728	0	-5.728
Salg af egne aktier	0	0	0	9.231	0	9.231
Transaktioner med ejere i alt	0	0	0	3.503	0	3.503
Egenkapital, ultimo	271.000	48.592	0	393.032	0	712.624

Eventualforpligtelser og andre forpligtende aftaler

(1.000 kr.)	31. marts 2011	31. december 2010
Garantier	1.240.650	1.253.794
Eventualforpligtelser i alt	1.240.650	1.253.794
Lejeforpligtelser	39.639	40.533
Sikkerhedsstillelser	376.966	352.762
Medarbejderforpligtelse ved alvorlig sygdom eller død	2.057	2.057
Forpligtelse ved udtræden af datacentral	144.000	144.000
Andre forpligtende aftaler i alt	562.662	539.352

Banken er over for Sparbanken Öresund AB forpligtet til at deltage i finansieringen af driften af Konceptbanken. Banken har endnu ikke bidraget til finansieringen.