

Til NASDAQ OMX Copenhagen A/S  
og pressen

12. maj 2011

## KVARTALSRAPPORT – NYKREDIT BANK KONCERNEN

### 1. JANUAR 2011 – 31. MARTS 2011

- Resultat før skat udgjorde 215 mio. kr. mod 74 mio. kr. i 1. kvartal 2010, svarende til en fremgang på 141 mio. kr.
- 1. kvartal viste et fald i nedskrivninger på udlån fra 278 mio. kr. i 1. kvartal 2010 til 26 mio. kr. i 1. kvartal 2011 ekskl. hensættelser på bankpakke I.
- Basisindtægter fra forretningsdrift udgjorde 823 mio. kr. i 1. kvartal 2011 mod 956 mio. kr. i 1. kvartal 2010. Udviklingen var bl.a. en effekt af et afdæmpet aktivitetsniveau i Markets' aktiviteter sammenlignet med 1. kvartal 2010.
- Driftsomkostninger blev reduceret fra 519 mio. kr. til 437 mio. kr. som følge af generelle synergier fra organisationsændringer, herunder fusionen med Forstædernes Bank. Der er i 1. kvartal 2011 endvidere udgiftsført 70 mio. kr. vedrørende en forventet indbetaling til Indskydergarantifonden som følge af Amagerbankens konkurs.
- Beholdningsindtjeningen faldt fra 116 mio. kr. i 1. kvartal 2010 til -111 mio. kr. i 1. kvartal 2011. Faldet kunne bl.a. henføres til kurstab på efterstillede kapitalindskud i Amagerbanken via Kalvebod-udstedelserne.
- Indtægter pr. omkostningskrone udgjorde 1,4 mod 1,1 for hele 2010 og 1,1 i 1. kvartal 2010.
- Balancen udgjorde 198,6 mia. kr. mod 210,4 mia. kr. ultimo 2010.
- Resultatet før skat forrentede egenkapitalen med 6,2% p.a. mod 2,4% p.a. for 1. kvartal 2010. For regnskabsåret 2010 udgjorde forrentningen 4,0%.

### LIKVIDITET

- Overdækning i forhold til lovkrav om likviditet udgjorde 212,8% mod 251,1% ultimo 2010. Niveaulet anses for passende bankens likviditetsrisici og -behov taget i betragtning.

### KAPITALGRUNDLAG

- Solvens- og kernekapitalprocenten udgjorde hhv. 16,4 og 15,9 mod hhv. 15,9 og 15,2 ultimo 2010. Det individuelle solvensbehov udgjorde 10,2% mod 8,9% ultimo 2010.
- Egenkapitalen udgjorde 13,9 mia. kr. mod 13,8 mia. kr. ultimo 2010.

### FORVENTNINGER TIL 2011

Nykredit Bank forventer fortsat et basisresultat før nedskrivninger og skat på 2,4 mia. kr., hvilket er uændret i forhold til udmeldingen i årsrapporten for 2010.

### INFORMATION OM NYKREDIT BANK KONCERNEN

Nykredit Bank koncernens kvartalsrapport og yderligere information om Nykredit Bank koncernen findes på [nykredit.dk](http://nykredit.dk).

#### Kontakt

Bestyrelsesformand Karsten Knudsen – tlf. 44 55 19 04

Bankdirektør Bjørn Mortensen – tlf. 44 55 18 95

Nykredit Bank A/S  
Kalvebod Brygge 1-3  
1780 København V  
Tlf. 44 55 10 00

# HOVEDTAL FOR NYKREDIT BANK KONCERNEN

| Beløb i mio. kr.  | Nykredit Bank koncernen |                |                |                |                |                |
|---|-------------------------|----------------|----------------|----------------|----------------|----------------|
|   | 1. kv.<br>2011          | Året<br>2010   | 1. kv.<br>2010 | 1. kv.<br>2009 | 1. kv.<br>2008 | 1. kv.<br>2007 |
| Sammenligningstal er tilpasset fusionen med Forstædernes Bank             |                         |                |                |                |                |                |
| <b>RESULTATOPGØRELSE I SAMMENDRAG</b>                                     |                         |                |                |                |                |                |
| Netto rente- og gebyrindtægter  | 815                     | 3.624          | 891            | 920            | 640            | 556            |
| Kursreguleringer  | -74                     | 473            | 193            | -39            | -6             | 223            |
| Andre driftsindtægter   | 7                       | 35             | 11             | 12             | 8              | 2              |
| Udgifter til personale og administration                                  | 433                     | 1.759          | 510            | 471            | 393            | 338            |
| Andre driftsudgifter og afskrivninger                                     | 74                      | 392            | 130            | 147            | 13             | 23             |
| Nedskrivninger på udlån og tilgodehavender mv.                            | 26                      | 1.494          | 381            | 892            | 24             | -6             |
| Resultat af kapitalandele i associerede og tilknyttede virksomheder       | -                       | 30             | 0              | 0              | 0              | 0              |
| <b>Resultat før skat</b>  | <b>215</b>              | <b>517</b>     | <b>74</b>      | <b>-617</b>    | <b>212</b>     | <b>437</b>     |
| Skat  | 54                      | 122            | 53             | -147           | 54             | 117            |
| <b>Periodens resultat</b>   | <b>161</b>              | <b>395</b>     | <b>21</b>      | <b>-470</b>    | <b>158</b>     | <b>320</b>     |
| <b>BALANCE ULTIMO</b>   |                         |                |                |                |                |                |
| <b>Aktiver</b>  |                         |                |                |                |                |                |
| Kassebeholdning og tilgodehavender hos centralbanker og kreditinstitutter | 28.515                  | 29.480         | 45.103         | 28.297         | 25.548         | 23.018         |
| Udlån og andre tilgodehavender til dagsværdi                              | 13.451                  | 12.920         | 13.314         | 25.749         | 8.171          | 3.451          |
| Udlån og andre tilgodehavender til amortiseret kostpris                   | 60.517                  | 59.072         | 59.871         | 67.961         | 67.831         | 55.420         |
| Obligationer til dagsværdi og aktier                                      | 68.298                  | 75.266         | 74.394         | 74.857         | 66.248         | 57.598         |
| Andre aktivposter   | 27.802                  | 33.684         | 36.136         | 35.665         | 14.734         | 9.409          |
| <b>Aktiver i alt</b>  | <b>198.583</b>          | <b>210.422</b> | <b>228.818</b> | <b>232.529</b> | <b>182.532</b> | <b>148.896</b> |
| <b>Passiver</b>   |                         |                |                |                |                |                |
| Gæld til kreditinstitutter og centralbanker                               | 40.888                  | 48.351         | 66.382         | 77.336         | 96.366         | 83.683         |
| Indlån og anden gæld  | 53.648                  | 55.699         | 59.762         | 59.270         | 48.486         | 36.595         |
| Udstedte obligationer til amortiseret kostpris                            | 33.886                  | 32.848         | 40.365         | 42.207         | 5.970          | 3.051          |
| Øvrige ikke-afledte finansielle forpligtelser til dagsværdi               | 28.030                  | 25.679         | 14.327         | 4.728          | 7.041          | 8.020          |
| Øvrig gæld  | 27.184                  | 32.416         | 33.490         | 34.485         | 12.411         | 8.450          |
| <b>Gæld i alt</b>   | <b>183.636</b>          | <b>194.993</b> | <b>214.326</b> | <b>218.026</b> | <b>170.274</b> | <b>139.799</b> |
| Hensatte forpligtelser  | 282                     | 847            | 948            | 150            | 27             | 24             |
| Efterstillede kapitalindskud  | 735                     | 813            | 1.149          | 4.161          | 3.808          | 2.805          |
| Egenkapital   | 13.930                  | 13.769         | 12.395         | 10.192         | 8.423          | 6.268          |
| <b>Passiver i alt</b>   | <b>198.583</b>          | <b>210.422</b> | <b>228.818</b> | <b>232.529</b> | <b>182.532</b> | <b>148.896</b> |
| <b>IKKE-BALANCEFØRTE POSTER</b>   |                         |                |                |                |                |                |
| Eventualforpligtelser   | 12.175                  | 15.225         | 20.131         | 15.860         | 17.804         | 17.701         |
| Andre forpligtende aftaler  | 7.378                   | 7.012          | 8.476          | 8.570          | 8.365          | 6.163          |
| <b>NØGLETAL</b>   |                         |                |                |                |                |                |
| Solvensprocent  | 16,4                    | 15,9           | 12,4           | 11,6           | 9,8            | 9,8            |
| Kernekapitalprocent   | 15,9                    | 15,2           | 12,4           | 8,7            | 7,2            | 7,7            |
| Egenkapitalforrentning i % før skat *                                     | 1,6                     | 4,0            | 0,6            | -6,1           | 2,5            | 7,1            |
| Egenkapitalforrentning i % efter skat *                                   | 1,2                     | 3,0            | 0,2            | -4,6           | 1,9            | 5,2            |
| Indtjening pr. omkostningskrone *   | 1,40                    | 1,14           | 1,07           | 0,59           | 1,49           | 2,27           |
| Renterisiko i %   | 1,0                     | 0,5            | 0,7            | 0,9            | 2,4            | 4,3            |
| Valutaposition i %  | 0,9                     | 1,5            | 2,5            | 1,5            | 11,7           | 12,3           |
| Valutarisiko i %  | 0,0                     | 0,0            | 0,0            | 0,0            | 0,1            | 0,1            |
| Udlån i forhold til indlån *  | 1,5                     | 1,4            | 1,4            | 1,6            | 1,6            | 1,6            |
| Udlån i forhold til egenkapital *   | 5,3                     | 5,2            | 5,9            | 9,2            | 9,0            | 9,4            |
| Periodens udlånsvækst i % *   | 2,7                     | -1,2           | 0,4            | -4,3           | 7,1            | 10,5           |
| Overdækning i % i forhold til lovkrav om likviditet                       | 212,8                   | 251,1          | 243,8          | 165,0          | 64,9           | 65,4           |
| Summen af store engagementer  | 11,7                    | 41,7           | 70,7           | 75,9           | 130,2          | 289,4          |
| Periodens nedskrivningsprocent *  | 0,0                     | 1,6            | 0,4            | 0,8            | 0,0            | 0,0            |
| Gennemsnitligt antal medarbejdere omregnet til heltid *                   | 791                     | 847            | 1.082          | 1.331          | 1.215          | 1.103          |

Nøgletallene er beregnet i overensstemmelse med regnskabsbekendtgørelsens definitioner.

\* Nøgletallene er tilpasset fusionen med Forstædernes Bank.

Nøgletal vedrørende solvens- og kernekapitalprocenter mfl. påvirkes ikke af fusionen med Forstædernes Bank. Sammenligningstallene svarer derfor til Nykredit Banks oprindelige oplysninger.

# PERIODENS RESULTAT

## 1. KVARTAL 2011 I HOVEDTRÆK

Bankkoncernens resultat før skat blev 215 mio. kr. mod 74 mio. kr. i 1. kvartal 2010.

Udviklingen var positivt påvirket af især færre nedskrivninger og bortfald af omkostninger vedrørende bankpakke I. Modsat viste 1. kvartal et fald i basisindtægter fra forretningsdrift og en lavere beholdningsindtjening.

### Basisindtjening

#### Basisindtægter af forretningsdrift

Basisindtægter viste en nedgang fra 956 mio. kr. i 1. kvartal 2010 til 823 mio. kr. i 1. kvartal 2011. Der var især tale om færre indtægter fra Treasury's og Markets' aktiviteter, der var påvirket af et generelt afdæmpet markedsclima sammenlignet med 1. kvartal 2010. Modsat viste Erhverv en fremgang.

#### Basisindtægter af fonds

Basisindtægter af fonds steg fra 25 mio. kr. i 1. kvartal 2010 til 36 mio. kr. i 1. kvartal 2011. Udviklingen var en effekt af en øget beholdning kombineret med et nogenlunde uændret renteniveau.

#### Driftsudgifter og afskrivninger mv.

Udgifter til personale og administration faldt fra 510 mio. kr. til 433 mio. kr. Reduktionen på 77 mio. kr. var sammensat af færre personaleudgifter med 38 mio. kr. (-16,7%) og et fald i øvrige administrationsudgifter med 39 mio. kr. (-13,9%). Udviklingen skal ses i lyset af synergier fra organisationsændringer og fusionen med Forstædernes Bank i 2010.

### Bankpakke I mv.

Andre driftsudgifter og afskrivninger på driftsmidler mv. faldt fra 130 mio. kr. i 1. kvartal 2010 til 74 mio. kr. i 1. kvartal 2011. Udviklingen var en kombination af færre udgifter til bankpakke I med 123 mio. kr. og en stigning på 70 mio. kr., svarende til den forventede indbetaling til Indskydergarantifonden som følge af Amagerbankens konkurs.

### Nedskrivninger og hensættelser

Nedskrivninger og hensættelser udviklede sig positivt fra et niveau på 278 mio. kr. i 1. kvartal 2010 til 26 mio. kr. i 1. kvartal 2011. Nedskrivninger viste generelt en reduktion på samtlige forretningsområder, hvor især "Øvrige aktiviteter" som følge af tilbageførsler viste en indtægt på 75 mio. kr. mod en udgift på 77 mio. kr. i 1. kvartal 2010. Hertil kom, at 1. kvartal 2011 ikke var påvirket af udgifter til bankpakke I mod en udgift på 103 mio. kr. i 1. kvartal 2010.

### Beholdningsindtjening

Beholdningsindtjeningen faldt fra en indtægt på 116 mio. kr. i 1. kvartal 2010 til en udgift på 111 mio. kr. i 1. kvartal 2011.

Udviklingen var især en følge af negative kursreguleringer mv. på Kalvebod-udstedelser på -113 mio. kr., der kunne henføres til tab tilknyttet Amagerbanken og en generel negativ udvikling på de underliggende udstedelser af ansvarlig kapital i en række danske pengeinstitutter.

I 1. kvartal 2010 var kursreguleringerne positive med 44 mio. kr.

## Nykredit Bank koncernen

### Resultat før skat for 1. januar til 31. marts fordelt på forretningsområder

| Mio. kr.  | Privat     |            | Erhverv    |            | Markets & Asset Management |            | Øvrige aktiviteter |             | Koncernposter <sup>1</sup> |            | I alt      |            |
|---|------------|------------|------------|------------|----------------------------|------------|--------------------|-------------|----------------------------|------------|------------|------------|
|   | 2011       | 2010       | 2011       | 2010       | 2011                       | 2010       | 2011               | 2010        | 2011                       | 2010       | 2011       | 2010       |
| Basisindtægter af forretningsdrift                                  | 185        | 227        | 368        | 294        | 256                        | 421        | 14                 | 14          | -                          | -          | 823        | 956        |
| Basisindtægter af fonds   | -          | -          | -          | -          | -                          | -          | -                  | -           | 36                         | 25         | 36         | 25         |
| <b>Basisindtægter i alt</b>   | <b>185</b> | <b>227</b> | <b>368</b> | <b>294</b> | <b>256</b>                 | <b>421</b> | <b>14</b>          | <b>14</b>   | <b>36</b>                  | <b>25</b>  | <b>859</b> | <b>981</b> |
| Driftsomkostninger  | 96         | 132        | 129        | 158        | 204                        | 186        | 8                  | 43          | -                          | -          | 437        | 519        |
| Provision til statsgarantiordningen (bankpakke I)                   | -          | 16         | -          | 56         | -                          | 27         | -                  | 24          | -                          | -          | -          | 123        |
| Indbetaling til Indskydergarantifonden <sup>4</sup>                 | -          | -          | -          | -          | -                          | -          | -                  | -           | 70                         | -          | 70         | -          |
| <b>Basisindtjening før nedskrivninger</b>                           | <b>89</b>  | <b>79</b>  | <b>239</b> | <b>80</b>  | <b>52</b>                  | <b>208</b> | <b>6</b>           | <b>-53</b>  | <b>-34</b>                 | <b>25</b>  | <b>352</b> | <b>339</b> |
| Nedskrivninger på udlån   | 42         | 75         | 67         | 118        | -8                         | 8          | -75                | 77          | -                          | -          | 26         | 278        |
| Hensættelser vedrørende bankpakke I                                 | -          | 13         | -          | 46         | -                          | 23         | -                  | 21          | -                          | -          | -          | 103        |
| <b>Basisindtjening efter nedskrivninger</b>                         | <b>47</b>  | <b>-9</b>  | <b>172</b> | <b>-84</b> | <b>60</b>                  | <b>177</b> | <b>81</b>          | <b>-151</b> | <b>-34</b>                 | <b>25</b>  | <b>326</b> | <b>-42</b> |
| Beholdningsindtjening <sup>2</sup>                                  | -          | -          | -          | -          | -                          | -          | -                  | -           | -111                       | 116        | -111       | 116        |
| <b>Periodens resultat før skat</b>                                  | <b>47</b>  | <b>-9</b>  | <b>172</b> | <b>-84</b> | <b>60</b>                  | <b>177</b> | <b>81</b>          | <b>-151</b> | <b>-145</b>                | <b>141</b> | <b>215</b> | <b>74</b>  |
| Indtægter/omkostninger  | 1,3        | 1,0        | 1,9        | 0,8        | 1,3                        | 1,7        | -                  | 0,1         | -                          | -          | 1,4        | 1,1        |
| Gennemsnitlig allokert forretningskapital <sup>3</sup>              | 1.476      | -          | 3.467      | -          | 1.628                      | -          | 191                | -           | 2.222                      | -          | 8.984      | -          |
| Basisindtjening efter tab i % af allokert forretningskapital (p.a.) | 12,7       | -          | 19,8       | -          | 14,7                       | -          | 169,6              | -           | -                          | -          | 14,5       | -          |

<sup>1</sup> Omfatter indtægter fra fonds, der ikke er allokert til de enkelte forretningsområder, og som indgår i bankens egenbeholdning, samt ikke-allokerede omkostninger.

<sup>2</sup> Beholdningsindtjening svarer til afkastet fra egenbeholdningen ud over den risikofrie rente. Fra og med 1. kvartal 2011 er Kalvebod-udstedelser, der ikke handles, overført fra Markets & Asset Managements handelsaktiviteter til egenbeholdningen under Koncernposter.

<sup>3</sup> Forretningskapitalen er opgjort efter Basel II-principperne og er baseret på den metode, der anvendes ved opgørelse af den "tilstrækkelige basiskapital".

<sup>4</sup> Anslået indbetaling til Indskydergarantifonden som følge af Amagerbankens konkurs.

Sammenligningstal er tilpasset fusionen med Forstædernes Bank A/S.

Gennemsnitlig kapital for 1. kvartal 2010 er ikke opgjort, idet det ikke har været muligt at danne sammenligningstal for Forstædernes Bank efter samme principper, som blev anvendt i Nykredit Bank i 1. kvartal 2010. For sammenligningstallene i 1. kvartal 2010 betyder dette endvidere, at fordelingen af resultatposter og aktivposter på forretningsområder delvist er baseret på et skøn.

Beholdningsindtjeningen svarer til den merindtjening, der er opnået ud over den risikofrie rente på de beholdninger, der ikke er allokeret til forretningsområderne. Afkastet på finansielle instrumenter i forretningsområderne indgår i disses basisindtægter.

#### Skat

Periodens skat er beregnet til 54 mio. kr., svarende til 25,1% af periodens resultat før skat.

#### Resultat efter skat

Koncernens resultat efter skat udgjorde 161 mio. kr. mod 21 mio. kr. i 1. kvartal 2010. Resultatet forrentede egenkapitalen med 4,6% p.a.

#### FORVENTNINGER TIL 2011

Nykredit Bank forventer fortsat et resultat for hele 2011 på ca. 2,4 mia. kr. før nedskrivninger og skat, hvilket svarer til oplysningen i årsrapporten for 2010.

Indtjeningen i 1. kvartal 2011 lå noget under det forventede. På nuværende tidspunkt er det ledelsens opfattelse, at det lavere indtjeningsniveau på visse Markets-aktiviteter ikke kan tages som udtryk for en generel ændring i bankens strukturelle indtjeningsforhold. Det er opfattelsen, at der kan være tale om en mere kortvarig volatilitet, og at indtjeningen i de kommende kvartaler vil kunne opveje det lavere niveau i 1. kvartal.

#### ØVRIGE FORHOLD

##### Fusion med Forstædernes Bank

Nykredit Bank er pr. 1. april 2010 fusioneret med Forstædernes Bank, med regnskabsmæssig virkning pr. 1. januar 2010. Sammenligningstal for 1. kvartal 2010 er tilpasset fusionen.

##### Likviditet

Banken har i 2011 fortsat sine udstedelsesaktiviteter gennem EMTN- og ECP-programmerne, hvorefter udstedelserne er øget med 1,2 mia. kr. sammenlignet med ultimo 2010.

##### Indfrielse af efterstillet kapital

Banken har i 2010 indfriet supplerende kapital for 75 mio. kr. Der er i 2011 ikke optaget ny supplerende eller hybrid kernekapital.

##### Amagerbankens konkurs

I årsrapporten for 2010 blev det oplyst, at banken forventede en udgift på 100-200 mio. kr. som følge af tab på forretninger med Amagerbanken. Yderligere blev det anført, at Nykredit Bank forventede en udgift på ca. 70 mio. kr. vedrørende Indskydergarantifondens forpligtelser over for Amagerbankens kunder.

Der er i 1. kvartal 2011 udgiftsført 70 mio. kr. vedrørende Indskydergarantifondens forpligtelser og yderligere ca. 128 mio. kr. i form af kurstab på forretninger og udstedelser med Amagerbanken som modpart.

Den samlede udgift kan først endeligt opgøres, når den afsluttende dividendeprocent foreligger, og når bankens generelle krav, herunder modregningsforhold, er anerkendt.

##### Bankpakker

Bankpakke I udløb den 30. september 2010. Udgiften i 1. kvartal 2010 udgjorde 226 mio. kr.

#### Ratings

Moody's Investors Service har sat Nykredit Banks korte såvel som lange ratings på review for downgrade.

#### BEGIVENHEDER EFTER 31. MARTS 2011

##### Nykredit Markets åbner filial i Stockholm

Nykredit Markets etablerer en børsmægleroperation for realkredit- og statsobligationer i Sverige som led i Nykredit koncernens bankstrategi. Nykredit Bank bliver den første nye aktør på det svenske marked i 20 år.

Filialen får fokus på det svenske obligationsmarked, hvor Nykredit i forvejen har et omfattende forretningsomfang.

##### Køb af Amber

Nykredit Asset Management har indgået aftale om at købe Amber Fondsmæglerselskab A/S og overtager dermed aktiviteterne i Amber Asset Management. Amber Asset Management har fokus på aktiv kapitalforvaltning inden for Globale Aktier, Nordiske Aktier, Klima & Miljø og Energi, og havde ved udgangen af 1. kvartal 2011 mere end 900 mio. kr. under forvaltning.

Købet skal ses som led i Nykredit koncernens strategi om en stærkere positionering og øget vækst på bankområdet.

Overtagelsen sker under forbehold af myndighedernes godkendelse.

##### Kapitalisering

Bestyrelsen i Nykredit Realkredit A/S har på bestyrelsesmødet den 12. maj 2011 bemyndiget direktionen i Nykredit Realkredit A/S til at afgive en hensigtserklæring om efter behov at tilføre kapital fra Nykredit Realkredit A/S til Nykredit Bank A/S, således at bankens kernekapital vil ligge på et niveau på mindst 12-13%.

Bestyrelsen i Nykredit Holding A/S har samtidig bemyndiget direktionen til at etablere en tabsgaranti for den del af bankens nedskrivninger og hensættelser (årets resultatpåvirkning), der overstiger 2% af udlån og garantier, dog maksimeret til 2 mia. kr. i garantiens løbetid. Det er ledelsens vurdering, at en afgivet garanti kun vil blive udnyttet under væsentligt forringede konjunkturvilkår.

Bestyrelsen i Nykredit Bank A/S godkendte på sit bestyrelsesmøde at modtage henholdsvis hensigtserklæringen og tabsgarantien.

Herudover er der i perioden frem til offentliggørelsen af kvartalsrapporten ikke indtruffet væsentlige begivenheder.

# FORRETNINGSOMRÅDER

## FORRETNINGSOMRÅDER

Nykredit Bank koncernens forretningsområder er bygget op omkring Privat, Erhverv og Markets & Asset Management samt Øvrige aktiviteter, der omfatter en afviklingsportefølje af udlån til storkunder fra tidligere Forstædernes Bank.

Sammenligningstal for 1. kvartal 2010 er tilpasset fusionen med Forstædernes Bank. Fra og med 1. kvartal 2011 er Kalvebod-udstedelser overført fra Markets & Asset Managements handelsaktiviteter til egenbeholdningen (beholdningsindtjeningen).

### Privat

Forretningsområdet omfatter husstande og mindre landbrug, der typisk benytter sig af samme produktudbud som privatkunder.

Privat fik et resultat før skat på 47 mio. kr., svarende til en fremgang på 56 mio. kr. i forhold til -9 mio. kr. i 1. kvartal 2010.

1. kvartal 2011 har generelt været præget af et trægt ejendomsmarked med begrænset finansieringsefterspørgsel, samtidig med at en skærpet konkurrence på indlån medførte en behersket reduktion af de samlede indlån.

Basisindtægterne faldt fra 227 mio. kr. i 1. kvartal 2010 til 185 mio. kr. i 1. kvartal 2011 som følge af et lavere renteniveau, færre nettogebyrer og et dæmpet aktivitetsniveau.

Driftsomkostningerne udgjorde 96 mio. kr. i 1. kvartal 2011 mod 132 mio. kr. i 1. kvartal 2010. Niveaulet er nogenlunde som forventet. Udviklingen afspejler effekten af organisationsændringer mv. i 2010.

Nedskrivninger mv. udgjorde 42 mio. kr. i 1. kvartal 2011 mod 88 mio. kr. i 1. kvartal 2010, svarende til en nedskrivningsprocent på 0,2. For hele 2010 udgjorde nedskrivningsprocenten 1,1. Sammenlignet med 1. kvartal 2010 viste gruppevisse nedskrivninger en stigning på 50 mio. kr. til 100 mio. kr., mens individuelle nedskrivninger og hensættelser viste et behersket fald. Modsat 1. kvartal 2010 er perioden ikke påvirket af udgifter vedrørende bankpakke I.

Indtægt pr. omkostningskrone udgjorde 1,3 mod 1,0 i 1. kvartal 2010.

Sammenlignet med ultimo 2010 var udlånene stort set uændrede med 15,3 mia. kr., mens indlån med 18,0 mia. kr. var ca. 0,8 mia. kr. under niveauet ultimo 2010.

### Erhverv

Forretningsområdet omfatter erhvervsvirksomheder, landbrug, offentlige virksomheder og boligudlejning, herunder andelsboliger og alment byggeri.

Erhverv fik et resultat på 172 mio. kr. i 1. kvartal 2011 mod -84 mio. kr. i 1. kvartal 2010.

Kvartalet var påvirket af en fortsat behersket udlånsefterspørgsel, men dog med tegn på en øget finansieringsefterspørgsel blandt større virksomheder, mens aktiviteterne blandt mindre virksomheder fortsat var mere begrænsede. Indlån viste et fald sammenlignet med ultimo 2010, hvilket dels kan tilskrives den generelle konkurrencesituation,

dels at virksomhederne i et vist omfang har overført likviditet til investering i obligationer mv.

Udviklingen i forretningsområdets resultat var en effekt af øgede basisindtægter med 74 mio. kr., færre driftsomkostninger med 29 mio. kr. og et fald i nedskrivninger på 51 mio. kr. til 67 mio. kr. Endelig betød ophøret af bankpakke I en mindre udgift på 102 mio. kr.

Stigningen i basisindtægter kunne til dels tilskrives de i 2010 gennemførte prisjusteringer. Hertil kom forbedret indtjening fra erhvervsobligationer og derivater mv., hvor kursreguleringer i 1. kvartal 2011 var positive med 35 mio. kr. mod en udgift på 24 mio. kr. i 1. kvartal 2010.

Resultat før skat i dattervirksomheden Nykredit Leasing udgjorde 0,2 mio. kr. mod -1,8 mio. kr. i 1. kvartal 2010.

Driftsomkostninger faldt fra 158 mio. kr. til 129 mio. kr., mens provisioner til bankpakke I gav en mindre udgift på 56 mio. kr.

Nedskrivninger på udlån mv. faldt fra 118 mio. kr. til 67 mio. kr., idet såvel individuelle som gruppevisse nedskrivninger viste et fald. Nedskrivningsprocenten udgjorde 0,1 mod 0,7 for hele 2010.

Indtægt pr. omkostningskrone udgjorde 1,9 mod 0,8 i 1. kvartal 2010.

Udlån viste en stigning fra 40,8 mia. kr. ultimo 2010 til 42,7 mia. kr. pr. 31. marts 2011, mens indlån udgjorde 29,5 mia. kr. mod 32,3 mia. kr. ultimo 2010.

### Markets & Asset Management

Forretningsområdet varetager Nykredit koncernens aktiviteter inden for værdipapirhandel, handel med derivater, kapitalforvaltning og porteføljeadministration. Yderligere indgår bankens Treasury-funktion i området.

Handels- og kapitalmarkedsaktiviteter varetages af Nykredit Markets og Debt Capital Markets, mens kapitalforvaltning, porteføljeadministration og langsigtet opsparing sker gennem Nykredit Asset Management og Nykredit Portefølje Administration A/S.

Resultatet udgjorde 60 mio. kr. mod 177 mio. kr. i 1. kvartal 2010.

Samlet blev det et fald i basisindtægter fra forretningsdrift på 165 mio. kr. (-39,2%) fra 421 mio. kr. i 1. kvartal 2010 til 256 mio. kr.

Faldet i basisindtægter kunne i betydeligt omfang henføres til færre indtægter på Treasury-området som følge af dels et relativt højt niveau i 2010, dels uroen på bankmarkedet i 1. kvartal 2011, herunder følgevirkninger af Amagerbankens konkurs.

Indtjeningen fra Markets-aktiviteter lå noget under 1. kvartal 2010 som følge af et noget krisepreget marked, hvor blandt andet uroen i Mellemøsten lagde en dæmper på en række markedsaktiviteter med udlandet.

Nykredit Asset Management fik i 1. kvartal 2011 en tilfredsstillende indtjening, der oversteg niveauet i 1. kvartal 2010. Formue under forvaltning og administration udgjorde hhv. 95,2 mia. kr. og 306,1 mia. kr., hvilket var nogenlunde uændret sammenlignet med ultimo 2010.

Driftsomkostninger steg fra 186 mio. kr. til 204 mio. kr., hvilket svarer til forventningerne og er på niveau med 4. kvartal 2010.

Kvartalets nedskrivninger var som følge af tilbageførsler positive med 8 mio. kr. mod en udgift på 8 mio. kr. i 1. kvartal 2010.

Indtægt pr. omkostningskrone udgjorde 1,3 mod 1,7 i 1. kvartal 2010.

# NYKREDIT BANK KONCERNEN

## BALANCE, EGENKAPITAL OG SOLVENS

### Balance

Balancen udgjorde 198,6 mia. kr. mod 210,4 mia. kr. ultimo 2010, hvilket svarer til et fald på 11,8 mia. kr. eller 5,6%.

Udlån til dagsværdi og amortiseret kostpris steg i forhold til ultimo 2010 med 2,0 mia. kr. til 74,0 mia. kr. Stigningen kunne henføres til reverse-udlån med 0,5 mia. kr. og øvrige udlån med 1,5 mia. kr.

Obligationer faldt fra 74,9 mia. kr. ultimo 2010 til 67,9 mia. kr. Beholdningens størrelse og udviklingen i porteføljen skal især ses i lyset af bankens repoaktiviteter og handelspositioner samt bankens høje likviditet, hvoraf en del var placeret i værdipapirer. Beholdningen omfatter primært statsobligationer og realkreditobligationer med en høj rating. I beholdningen indgår obligationer, hvor de underliggende aktiver består af efterstillede kapitalindsud i danske pengeinstitutter (Kalvebod-udstedelser). Posten udgjorde ca. 1,1 mia. kr. mod ca. 1,3 mia. kr. ultimo 2010. Ændringen skyldes i vid udstrækning kurstab i kølvandet på Amagerbankens konkurs og refinansiering af underliggende udstedelser i form af udlån.

Andre aktiver udgjorde 27,5 mia. kr. mod 33,3 mia. kr. ultimo 2010. Pr. 31. marts 2011 kunne 20,3 mia. kr. henføres til positive markedsværdier af afledte finansielle instrumenter tilknyttet bankens handel med derivater og egne positioner indgået til regnskabsmæssig sikring mv. I betydeligt omfang er disse forretninger indgået på afdækket basis og skal ses i sammenhæng med, at der i regnskabsposten Andre

passiver indgår negative markedsværdier af afledte finansielle instrumenter med 19,0 mia. kr.

Indlån udgjorde 53,6 mia. kr. mod 55,7 mia. kr. ultimo 2010. Udviklingen kunne især henføres til færre indlån på erhvervsområdet.

Udstedte obligationer steg i forhold til ultimo 2010 med 1,0 mia. kr. til 33,9 mia. kr.

Øvrige ikke-afledte finansielle forpligtelser til dagsværdi steg fra 25,7 mia. kr. til 28,0 mia. kr. I posten indgår såvel indlån som negative værdipapirbeholdninger tilknyttet repotransaktioner.

Andre passiver udgjorde 27,2 mia. kr. mod 34,4 mia. kr. ultimo 2010. Udviklingen kunne primært henføres til negativ markedsværdi af finansielle instrumenter, der viste et fald fra 24,1 mia. kr. ultimo 2010 til 19,0 mia. kr. Posten bestod yderligere af skyldige renter og provisioner med 7,5 mia. kr., hvilket var uændret sammenlignet med ultimo 2010.

### Egenkapital

Egenkapitalen udgjorde 13.930 mio. kr. pr. 31. marts 2011. Sammenlignet med ultimo 2010, hvor kapitalen udgjorde 13.769 mio. kr., er der tale om en forøgelse på 161 mio. kr., svarende til periodens resultat efter skat.

Egenkapitalen var ens i Nykredit Bank A/S og Nykredit Bank koncernen, idet der anvendes identiske principper for indregning og måling.

### Basiskapital og solvens

Basiskapitalen udgjorde 14,5 mia. kr. pr. 31. marts 2011, hvilket stort set er uændret sammenlignet med ultimo 2010. Sammenlignet med 1. kvartal 2010 er der tale om en stigning på 1,5 mia. kr. som følge af en kapitaludvidelse på 1,0 mia. kr. i 2010 og overført overskud.

Nykredit Banks kapitalkrav udgjorde 7,1 mia. kr. mod 7,3 mia. kr. ultimo 2010. Solvensprocenten udgjorde 16,4 mod 15,9 ved udgangen af 2010. Det individuelle solvensbehov udgjorde 10,2% mod 8,9% ultimo 2010.

Nykredit Bank har besluttet at indarbejde et tillæg, der sikrer, at solvensbehovet i Nykredit Bank udgør minimum 10%. Solvensbufferen skal opfange eventuelle fremtidige fluktuationer i kundernes kreditbonitet. Solvensbufferen indgår som et tillæg til Nykredit Banks egen vurdering af solvensbehovet.

Vægtede aktiver faldt i forhold til ultimo 2010 med 3,1 mia. kr. Udviklingen var sammensat af et fald i poster med kreditrisiko mv. på 4,3 mia. kr., en stigning i poster med operationel risiko på 1,4 mia. kr. og et mindre fald i poster med markedsrisiko på 0,2 mia. kr.

#### Nykredit Bank koncernen Egenkapital

| Mio. kr.   | 31.03.11      | 31.03.10      | 31.12.10      |
|--|---------------|---------------|---------------|
| Egenkapital primo (inkl. fusion med Forstædernes Bank)       | 13.769        | 12.374        | 12.374        |
| Periodens resultat efter skat                                | 161           | 21            | 395           |
| Anden til- og afgang   | -             | -             | -             |
| Kapitaludvidelse og overkurs                                 | -             | -             | 1.000         |
| <b>Egenkapital ultimo perioden (inkl. Forstædernes Bank)</b> | <b>13.930</b> | <b>12.395</b> | <b>13.769</b> |

#### Nykredit Bank koncernen Basiskapital og solvens

| Mio. kr.                                   | 31.03.11      | 31.03.10      | 31.12.10      |
|--|---------------|---------------|---------------|
| Aktiekapital                               | 6.045         | 4.175         | 6.045         |
| Overført overskud eller underskud mv.      | 7.885         | 6.171         | 7.724         |
| <b>Kernekapital</b>                        | <b>13.930</b> | <b>10.346</b> | <b>13.769</b> |
| Primære og andre fradrag i kernekapital    | 119           | 514           | 118           |
| Supplerende kapital og hybrid kernekapital | 735           | -             | 813           |
| Øvrige tillæg og fradrag i basiskapital    | -40           | -             | 69            |
| <b>Basiskapital efter fradrag</b>          | <b>14.506</b> | <b>9.832</b>  | <b>14.533</b> |
| Vægtede poster                             | 88.370        | 79.541        | 91.582        |
| Solvensprocent                             | 16,4          | 12,4          | 15,9          |
| Kernekapitalprocent                        | 15,9          | 12,4          | 15,2          |
| Individuelt solvensbehov                   | 10,2          | 8,8           | 8,9           |

Opgørelse af solvens- og kernekapitalprocenten i 1. kvartal 2010 svarer til Nykredit Banks ekskl. Forstædernes Bank A/S.

**Ratings**

Nykredit Bank er ratet af Moody's Investors Service og Standard & Poor's. Moody's Investors Service har sat Nykredit Banks korte såvel som lange rating på review for downgrade.

**NEDSKRIVNINGER OG HENSÆTTELSE****Periodens resultateffekt**

Nedskrivninger på udlån gav en udgift på 2 mio. kr. mod 201 mio. kr. i 1. kvartal 2010, mens hensættelser på garantier mv. udgjorde 24 mio. kr. mod 180 mio. kr. i 1. kvartal 2010. Faldet i hensættelser på garantier kunne i al væsentlighed henføres til bankpakke I's ophør i 2010.

**Nykredit Bank A/S  
Overblik over ratings**

|                                | Moody's Investors Service | Standard & Poor's |
|--------------------------------|---------------------------|-------------------|
| Kort rating                    | P-1                       | A-1               |
| Lang rating                    | A1                        | A+                |
| Bank Financial Strength Rating | C-                        |                   |

**Udvikling i nedskrivninger i Nykredit Bank koncernen**

| Mio. kr.   | Privat      |             | Erhverv      |              | Markets & Asset Management |             | Øvrige aktiviteter |              | I alt        |              |
|--|-------------|-------------|--------------|--------------|----------------------------|-------------|--------------------|--------------|--------------|--------------|
|  | 1. kv. 2011 | 1. kv. 2010 | 1. kv. 2011  | 1. kv. 2010  | 1. kv. 2011                | 1. kv. 2010 | 1. kv. 2011        | 1. kv. 2010  | 1. kv. 2011  | 1. kv. 2010  |
| Nedskrivninger primo året                        | 497         | 467         | 2.600        | 2.702        | 71                         | 68          | 2.975              | 4.575        | 6.143        | 7.812        |
| Periodens nedskrivninger og tilbageførsler mv.   | 12          | -5          | -8           | 184          | -9                         | 8           | -88                | 10           | -93          | 197          |
| <b>Nedskrivninger ultimo</b>                     | <b>509</b>  | <b>462</b>  | <b>2.592</b> | <b>2.886</b> | <b>62</b>                  | <b>76</b>   | <b>2.887</b>       | <b>4.585</b> | <b>6.050</b> | <b>8.009</b> |
| Heraf individuelle                               | 409         | 412         | 2.331        | 2.603        | 57                         | 64          | 2.850              | 4.585        | 5.647        | 7.664        |
| Heraf gruppevise                                 | 100         | 50          | 261          | 283          | 5                          | 12          | 37                 | 0            | 403          | 345          |
| <b>Hensættelser på garantier</b>                 |             |             |              |              |                            |             |                    |              |              |              |
| Hensat primo                                     | 93          | 59          | 337          | 181          | 147                        | 87          | 168                | 282          | 745          | 609          |
| Hensat ultimo                                    | 4           | 69          | 58           | 256          | -                          | 108         | 47                 | 359          | 109          | 792          |
| Heraf vedrørende bankpakke I                     | -           | 65          | -            | 215          | -                          | 108         | -                  | 95           | -            | 483          |
| <b>Hensættelser og nedskrivninger i alt</b>      | <b>513</b>  | <b>531</b>  | <b>2.650</b> | <b>3.142</b> | <b>62</b>                  | <b>184</b>  | <b>2.934</b>       | <b>4.944</b> | <b>6.159</b> | <b>8.801</b> |
| <b>Driftspåvirkning</b>                          |             |             |              |              |                            |             |                    |              |              |              |
| Periodens nye nedskrivninger og tab, netto       | 38          | 78          | 44           | 103          | -9                         | 8           | -82                | 6            | -9           | 195          |
| Tab uden forudgående individuelle nedskrivninger | 4           | -           | 8            | 7            | -                          | -           | -                  | -            | 12           | 7            |
| Indgået på tidligere nedskrevne udlån            | -           | 1           | 1            | -            | -                          | -           | -                  | -            | 1            | 1            |
| <b>I alt</b>                                     | <b>42</b>   | <b>77</b>   | <b>51</b>    | <b>110</b>   | <b>-9</b>                  | <b>8</b>    | <b>-82</b>         | <b>6</b>     | <b>2</b>     | <b>201</b>   |
| Hensættelser på garantier                        | 0           | 11          | 16           | 54           | 1                          | 23          | 7                  | 92           | 24           | 180          |
| <b>Driftspåvirkning i alt</b>                    | <b>42</b>   | <b>88</b>   | <b>67</b>    | <b>164</b>   | <b>-8</b>                  | <b>31</b>   | <b>-75</b>         | <b>98</b>    | <b>26</b>    | <b>381</b>   |

Som følge af, at Forstædernes Bank indtil fusionen pr. 1. april 2010 ikke har anvendt samme forretningsområder som Nykredit Bank, er fordelingen mellem forretningsområderne for 1. kvartal 2010 i nogen udstrækning baseret på et skøn.

**Udlån og garantier fordelt på brancher pr. 31. marts 2011 og 31. december 2010**

| Mio. kr.                              | Udlån og garantier |               | Nedskrivninger og hensættelser |              |
|---------------------------------------|--------------------|---------------|--------------------------------|--------------|
|                                       | 31.03.2011         | 31.12.2010    | 31.03.2011                     | 31.12.2010   |
| <b>Offentlige</b>                     | <b>770</b>         | <b>806</b>    | <b>3</b>                       | <b>0</b>     |
| Landbrug, jagt og skovbrug og fiskeri | 2.316              | 2.556         | 86                             | 82           |
| Industri og råstofindvinding          | 7.566              | 6.627         | 258                            | 256          |
| Energiforsyning                       | 3.503              | 2.418         | 48                             | 18           |
| Bygge og anlæg                        | 1.580              | 1.482         | 282                            | 285          |
| Handel                                | 2.031              | 2.235         | 313                            | 375          |
| Transport, hoteller og restauranter   | 1.533              | 1.634         | 72                             | 61           |
| Information og kommunikation          | 1.129              | 1.443         | 37                             | 54           |
| Finansiering og forsikring            | 21.098             | 18.616        | 1.480                          | 1.705        |
| Fast ejendom                          | 15.660             | 16.739        | 1.819                          | 1.664        |
| Øvrige erhverv                        | 8.397              | 10.350        | 809                            | 1.481        |
| <b>I alt erhverv</b>                  | <b>64.813</b>      | <b>64.100</b> | <b>5.204</b>                   | <b>5.981</b> |
| <b>Private</b>                        | <b>20.560</b>      | <b>22.311</b> | <b>952</b>                     | <b>907</b>   |
| <b>I alt</b>                          | <b>86.143</b>      | <b>87.217</b> | <b>6.159</b>                   | <b>6.888</b> |

Fordelingen er baseret på den offentlige branchestatistik og er derfor ikke direkte sammenlignelig med bankens forretningsområder. Fordelingen er i 2011 baseret på den officielle standard DB07, hvilket betyder, at præsentationen er ændret sammenlignet med 1. kvartal 2010. Sammenligningstal pr. 31.12.2010 er tilpasset.



Den relativt lave udgift på 2 mio. kr. i 1. kvartal 2011 var en effekt af tilbageførte nedskrivninger på afviklingsporteføljen i segmentet Øvrige aktiviteter, men også de øvrige forretningsområder viste i 1. kvartal 2011 tydelige tegn på en forbedring sammenlignet med 1. kvartal 2010.

I forhold til de samlede udlån og garantier lå udgiften tæt på 0% mod 0,4% i 1. kvartal 2010 og 1,6% for hele 2010. På privatområdet var udgiftsprocenten 0,2, mens erhvervsområdet lå på 0,1. Markets & Asset Management samt Øvrige aktiviteter viste en indtægt som følge af tilbageførsler af tidligere foretagne nedskrivninger.

### **Nedskrivninger og hensættelser pr. 31. marts 2011**

De samlede nedskrivninger udgjorde 6.050 mio. kr. mod 8.009 mio. kr. pr. 31. marts 2010, svarende til en reduktion på 1.959 mio. kr.

I forhold til ultimo 2010, hvor nedskrivningerne udgjorde 6.143 mio. kr., er der tale om et fald på 93 mio. kr. sammensat af færre individuelle nedskrivninger med 74 mio. kr., mens gruppevis nedskrivninger blev reduceret med 19 mio. kr. Dette skyldtes især en reduktion af udlån tilknyttet Øvrige aktiviteter, der viste en nedgang på 87 mio. kr. (-2,9%). Pr. 31. marts 2011 var der hensat i alt ca. 53% af nødlidende udlån tilknyttet Øvrige aktiviteter, hvilket var uændret sammenlignet med ultimo 2010.

Nedskrivninger på private steg med 12 mio. kr. til 509 mio. kr. i forhold til ultimo 2010, mens nedskrivninger på erhverv faldt med 8 mio. kr. til 2.592 mio. kr.

Hensættelser på garantier udgjorde 109 mio. kr. mod 792 mio. kr. pr. 31. marts 2010 og 745 mio. kr. ultimo 2010. Udviklingen kunne henføres til, at forpligtelser tilknyttet bankpakke I blev indbetalt til Finansiell Stabilitet A/S i 1. kvartal 2011.

I forhold til de samlede udlån og garantier udgjorde nedskrivninger og hensættelser 6,7% mod 7,3% ultimo 2010.

### *Udlån og garantier mv. fordelt på brancher*

De samlede regnskabsmæssige udlån og garantier udgjorde 86.143 mio. kr. pr. 31. marts 2011 mod 87.217 mio. kr. ultimo 2010.

Den procentuelle fordeling på brancher var nogenlunde uændret sammenlignet med ultimo 2010. Den største eksponering var fortsat udlån til Finansiering og forsikring med 21,1 mia. kr., svarende til 24,5% af de samlede udlån og garantier mod 21,3% ultimo 2010. En betydelig del af udlånet var baseret på reverse-udlån med sikkerhed i obligationer.

Udlån mv. tilknyttet Fast ejendom udgjorde 15,7 mia. kr., eller 18,2% af de samlede udlån og garantier mod 16,7 mio. kr. (19,2%) ultimo 2010. Af udlånet på 15,7 mia. kr. vedrørte 13,8 mia. kr. udlån til sektoren "udlejning af fast ejendom".

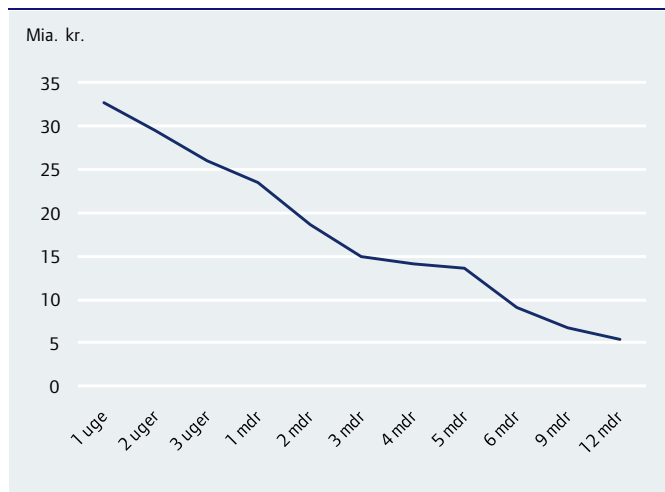
Udlån til bygge- og anlægsvirksomhed udgjorde 1,6 mia. kr. mod 1,5 mia. kr. ultimo 2010.

Udlån til ejendomsformål og byggeri følges fortsat nøje og vurderes løbende i forhold til bankens størrelse og kapitalgrundlag. Det er fortsat ledelsens vurdering, at udlånet er på et passende niveau under hensyntagen til bankens kapitalstyrke mv.

# LIKVIDITET

## Nykredit Bank A/S

### Stresstest af likviditet (Moody's Global Methodology)



## Nykredit Bank A/S

### Likviditet i % af gælds- og garantiforpligtelser



Note: Opgørelsen viser Nykredit Banks likviditet i % af de samlede gælds- og garantiforpligtelser efter fradrag, jf. lov om finansiell virksomhed § 152.

Risikoen for at lide tab som følge af, at den aktuelle likviditetsbeholdning ikke er tilstrækkelig til at dække de aktuelle betalingsforpligtelser, betegnes likviditetsrisiko.

Banken har tilpasset sin styring af likviditetsrisikoen som følge af bankens forretningsmæssige udvikling og ikrafttrædelse pr. 1. januar 2011 af ny bekendtgørelse om ledelse og styring af pengeinstitutter (§ 71). Den nye lovgivning stiller blandt andet detaljerede krav til bankens likviditetspolitik med likviditetsprofil og bestyrelsens instruks på likviditetsområdet, herunder krav til likviditetsstresstest og likviditetsbuffer.

Som en del af Nykredit Banks likviditetsrisikostyring sker der en daglig overvågning af bankens balance og likviditet. Styringen af bankens strukturelle likviditetsrisiko tager udgangspunkt i en internt udviklet model vedrørende aktivernes og passivernes likviditetsgrad.

Ubelånte værdipapirer i handelsbeholdningen udgør på kort sigt en likviditetsbuffer, der kan benyttes i tilfælde af uforudsete træk på bankens likviditet. Disse består primært af likvide danske og europæiske stats- og realkreditobligationer (covered bonds), der kan belånes i Nationalbanken eller i øvrige europæiske centralbanker.

Der laves løbende stresstest i form af blandt andet et bankspecifikt, et sektorspecifikt og et kombinationsscenario, som anført i §71 i bekendtgørelsen om ledelse og styring af pengeinstitutter m.fl.

Lov om finansiell virksomhed indeholder et minimumskrav på 10% til en banks likviditet i forhold til reducerede gælds- og garantiforpligtelser. Nykredit Bank opererer med et internt krav om en overdækning på mindst 50% i forhold til lovens krav.

Pr. 31. marts 2011 udgjorde overdækningen 212,8 mod 251,1 ultimo 2010, svarende til en likviditetsreserve på 43,1 mia. kr. mod 54,7 mia. kr. ultimo 2010. I 1. kvartal 2011 udgjorde likviditetsreserven i gennemsnit 36,9 mia. kr. mod et gennemsnit på 49,8 mia. kr. for 2010.

Stresstest efter principperne i Moody's Investors Services "Bank Financial Strength Ratings: Global Methodology" viser, at banken har positiv likviditet uden adgang til funding-markederne 12 måneder frem.

Bankens langsigtede fundingaktiviteter forløber som planlagt med EMTN-udstedelser på i alt 16,6 mia. kr. pr. 31. marts 2011.

Herudover har banken fortsat den løbende refinansiering af korte ECP-udstedelser, hvor banken samlet har udstedt for 16,7 mia. kr. pr. 31. marts 2011.

De samlede obligationsudstedelser gennem ECP- og EMTN-programmerne mv. er således 33,4 mia. kr. pr. 31. marts 2011 mod 32,2 mia. kr. ultimo 2010.

**Finansielle risici**

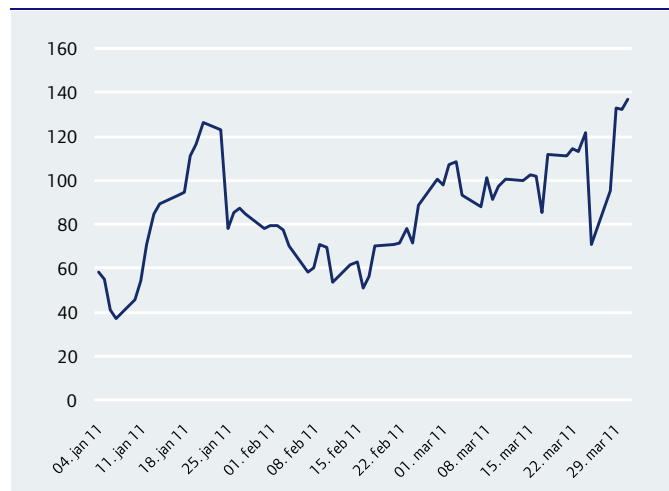
Metoder til opgørelse og beskrivelse af finansielle risici er oplyst i årsrapporten for 2010, side 25 mfl., hvortil der henvises.

Value-at-Risk udgjorde 19,7 mio. kr. pr. 31. marts 2011 mod 23,7 mio. pr. 31. marts 2010. Den gennemsnitlige Value-at-Risk udgjorde 23,0 mio. kr. i 1. kvartal 2011 mod 23,1 mio. i 1. kvartal 2010.

Bankens Value-at-Risk, herunder den gennemsnitlige Value-at-Risk, har været påvirket af kreditkrisen hen over sommeren 2010, men ligger ved udgangen af 1. kvartal 2011 på niveau med afslutningen af 1. kvartal 2010. Siden årsskiftet er bankens Value-at-Risk faldet som følge af mindsket volatilitet på rentespændet mellem bankens beholdning af renteswaps og beholdningen af primært inkonverterbare og variabelt forrentede realkreditobligationer.

Renterisikoen udgjorde 137 mio. kr. pr. 31. marts 2011 mod 72 mio. kr. pr. 31. marts 2010. Stigningen kan henføres til stor aktivitet i forbindelse med auktionerne på tilpasningsobligationer op mod slutningen af kvartalet. Det forøger desuden risikoen på placering af bankens likviditetsportefølje, idet likviditeten placeres i korte tilpasningsobligationer, som løbetidsforlænges i forbindelse med rentefastsættelsen.

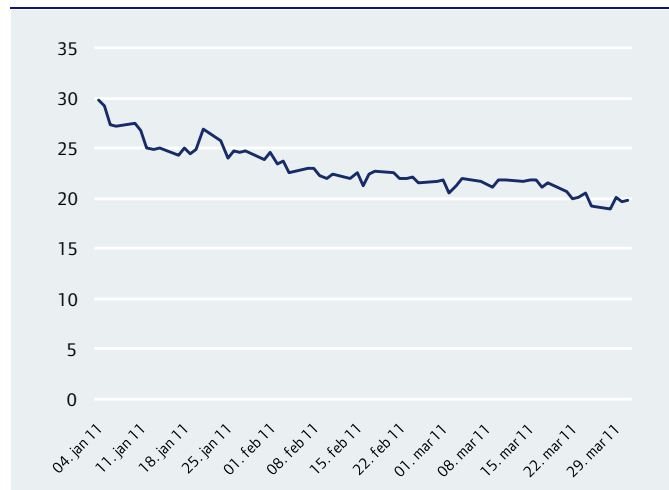
Bankens valutaposition i EUR udgjorde 114,5 mio. kr. pr. 31. marts 2011 mod 245 mio. kr. pr. 31. marts 2010. Desuden udgjorde bankens valutaposition i alle valutaer undtagen EUR og DKK 12,1 mio. kr. pr. 31. marts 2011 mod 13 mio. kr. pr. 31. marts 2010.

**Nykredit Bank A/S****Nettorenterisiko****USIKKERHED VED INDREGNING OG MÅLING**

Måling af visse aktiver og forpligtelser er baseret på regnskabsmæssige skøn, der foretages af koncernens ledelse.

De områder, som indebærer antagelser og skøn, der er væsentlige for regnskabet, omfatter nedskrivninger på udlån og tilgodehavender, unoterede finansielle instrumenter samt noterede finansielle instrumenter, der i lyset af den finansielle uro er fastsat på markeder med lav omsætning og hensatte forpligtelser, hvor fastsættelsen er påvirket af en række skøn.

Usikkerhed ved indregning og måling er nærmere omtalt i bankens regnskabspraksis (note 1 i årsrapporten for 2010, side 42 mfl.), hvortil der henvises.

**Nykredit Bank A/S****Value-at-Risk (inkl. aktier)**

— Value-at-Risk med 99%

# PÅTEGNING

## LEDELSESPÅTEGNING

Bestyrelse og direktion har dags dato behandlet og godkendt kvartalsrapporten for 1. januar til 31. marts for Nykredit Bank A/S og Nykredit Bank koncernen.

Koncernregnskabet aflægges i overensstemmelse med IAS 34 "Præsentation af delårsrapporter" som godkendt af EU. Kvartalsregnskabet for moderselskabet, Nykredit Bank A/S, aflægges i overensstemmelse med lov om finansiell virksomhed.

Kvartalsrapporten er herudover udarbejdet i overensstemmelse med yderligere danske oplysningskrav til delårsrapporter for udstedere af børsnoterede obligationer.

Det er vores opfattelse, at kvartalsregnskabet giver et retvisende billede af koncernens og moderselskabets aktiver, passiver og finansielle stilling pr. 31. marts 2011 samt af resultatet af koncernens og moderselskabets aktiviteter og koncernens pengestrømme for regnskabsperioden 1. januar til 31. marts 2011.

Det er endvidere vores opfattelse, at ledelsesberetningen indeholder en retvisende redegørelse for udviklingen i koncernens og moderselskabets aktiviteter og økonomiske forhold samt en beskrivelse af de væsentligste risici og usikkerhedsfaktorer, som koncernen og moderselskabet kan påvirkes af.

København, 12. maj 2011

### Direktion

Bjørn Mortensen

Georg Andersen

Lars Bo Bertram

### Bestyrelse

Karsten Knudsen, formand

Søren Holm, næstformand

Henrik K. Asmussen, medarbejdervalgt

Olav Brusen Barsøe, medarbejdervalgt

Kim Duus

Allan Kristiansen, medarbejdervalgt

Per Ladegaard

Bente Overgaard

# Resultatopgørelse for 1. januar - 31. marts

Beløb i mio. kr.

| Nykredit Bank A/S |             |   |      | Nykredit Bank koncernen |             |
|-------------------|-------------|---|------|-------------------------|-------------|
| 1. kv. 2010       | 1. kv. 2011 |   | note | 1. kv. 2011             | 1. kv. 2010 |
| 1.098             | 1.017       | Renteindtægter  | 3    | 1.034                   | 1.111       |
| 441               | 406         | Renteudgifter   | 4    | 405                     | 440         |
| <b>657</b>        | <b>611</b>  | <b>NETTO RENTEINDTÆGTER</b>   |      | <b>629</b>              | <b>671</b>  |
| 1                 | 0           | Udbytte af aktier mv.   |      | 0                       | 1           |
| 293               | 262         | Gebyrer og provisionsindtægter                                      |      | 312                     | 332         |
| 101               | 108         | Afgivne gebyrer og provisionsudgifter                               |      | 126                     | 113         |
| <b>850</b>        | <b>765</b>  | <b>NETTO RENTE- OG GEBYRINDTÆGTER</b>                               |      | <b>815</b>              | <b>891</b>  |
| 193               | -73         | Kursreguleringer  | 5    | -74                     | 193         |
| 5                 | 2           | Andre driftsindtægter   |      | 7                       | 11          |
| 481               | 401         | Udgifter til personale og administration                            | 6    | 433                     | 510         |
| 7                 | 1           | Af- og nedskrivninger på immaterielle og materielle aktiver         |      | 1                       | 7           |
| 123               | 71          | Andre driftsudgifter  |      | 73                      | 123         |
| 371               | 18          | Nedskrivninger på udlån og tilgodehavender mv.                      | 7    | 26                      | 381         |
| 6                 | 9           | Resultat af kapitalandele i associerede og tilknyttede virksomheder | 8    | -                       | -           |
| <b>72</b>         | <b>212</b>  | <b>RESULTAT FØR SKAT</b>  |      | <b>215</b>              | <b>74</b>   |
| 51                | 51          | Skat  | 9    | 54                      | 53          |
| <b>21</b>         | <b>161</b>  | <b>PERIODENS RESULTAT</b>   |      | <b>161</b>              | <b>21</b>   |
|                   |             | <b>TOTALINDKOMSTOPGØRELSE</b>                                       |      |                         |             |
| <b>21</b>         | <b>161</b>  | <b>PERIODENS RESULTAT</b>   |      | <b>161</b>              | <b>21</b>   |
| -                 | -           | Anden til- og afgang  |      | -                       | -           |
| -                 | -           | <b>ANDEN TOTALINDKOMST</b>  |      | -                       | -           |
| <b>21</b>         | <b>161</b>  | <b>PERIODENS TOTALINDKOMST</b>                                      |      | <b>161</b>              | <b>21</b>   |

## Balance pr. 31. marts

Beløb i mio. kr.

| Nykredit Bank A/S |                |   |      | Nykredit Bank koncernen |                |
|-------------------|----------------|---|------|-------------------------|----------------|
| 31.12.2010        | 31.03.2011     |   | note | 31.03.2011              | 31.12.2010     |
|                   |                | <b>AKTIVER</b>  |      |                         |                |
| 113               | 95             | Kassebeholdning og anfordringstilgodehavender hos centralbanker |      | 95                      | 113            |
| 29.367            | 28.420         | Tilgodehavender hos kreditinstitutter og centralbanker          | 10   | 28.420                  | 29.367         |
| 12.920            | 13.451         | Udlån og andre tilgodehavender til dagsværdi                    | 11   | 13.451                  | 12.920         |
| 58.808            | 60.260         | Udlån og andre tilgodehavender til amortiseret kostpris         | 12   | 60.517                  | 59.072         |
| 74.826            | 67.814         | Obligationer til dagsværdi                                      | 13   | 67.921                  | 74.934         |
| 331               | 376            | Aktier mv.  | 14   | 377                     | 332            |
| 0                 | 0              | Kapitalandele i associerede virksomheder                        |      | -                       | -              |
| 346               | 355            | Kapitalandele i tilknyttede virksomheder                        |      | -                       | -              |
| 9                 | 9              | Immaterielle aktiver  |      | 9                       | 9              |
| <b>68</b>         | <b>68</b>      | <b>Grunde og bygninger i alt</b>                                |      | <b>68</b>               | <b>68</b>      |
| 68                | 68             | - Investeringsejendomme   |      | 68                      | 68             |
| 4                 | 5              | Øvrige materielle aktiver                                       |      | 6                       | 6              |
| 185               | 143            | Aktuelle skatteaktiver  |      | 143                     | 187            |
| 64                | 65             | Udskudte skatteaktiver  |      | 29                      | 27             |
| 91                | 76             | Aktiver i midlertidig besiddelse                                | 15   | 76                      | 91             |
| 33.277            | 27.433         | Andre aktiver   | 16   | 27.463                  | 33.286         |
| 4                 | 3              | Periodeafgrænsningsposter                                       |      | 8                       | 10             |
| <b>210.413</b>    | <b>198.573</b> | <b>AKTIVER I ALT</b>  |      | <b>198.583</b>          | <b>210.422</b> |

## Balance pr. 31. marts

Beløb i mio. kr.

| Nykredit Bank A/S |                |   |      | Nykredit Bank koncernen |                |
|-------------------|----------------|---|------|-------------------------|----------------|
| 31.12.2010        | 31.03.2011     |   | note | 31.03.2011              | 31.12.2010     |
|                   |                | <b>PASSIVER</b>   |      |                         |                |
| 48.351            | 40.888         | Gæld til kreditinstitutter og centralbanker                 | 17   | 40.888                  | 48.351         |
| 55.822            | 53.773         | Indlån og anden gæld  | 18   | 53.648                  | 55.699         |
| 32.848            | 33.886         | Udstedte obligationer til amortiseret kostpris              | 19   | 33.886                  | 32.848         |
| 25.679            | 28.030         | Øvrige ikke-afledte finansielle forpligtelser til dagsværdi | 20   | 28.030                  | 25.679         |
| 32.283            | 27.047         | Andre passiver  | 21   | 27.179                  | 32.411         |
| 1                 | 2              | Periodeafgrænsningsposter                                   |      | 5                       | 5              |
| <b>194.984</b>    | <b>183.626</b> | <b>GÆLD I ALT</b>   |      | <b>183.636</b>          | <b>194.993</b> |
|                   |                | <b>Hensatte forpligtelser</b>                               |      |                         |                |
| 745               | 109            | Hensættelser til tab på garantier                           | 22   | 109                     | 745            |
| 102               | 173            | Andre hensatte forpligtelser                                | 22   | 173                     | 102            |
| <b>847</b>        | <b>282</b>     | <b>HENSATTE FORPLIGTELSE I ALT</b>                          |      | <b>282</b>              | <b>847</b>     |
| 813               | 735            | Efterstillede kapitalindskud                                | 23   | 735                     | 813            |
|                   |                | <b>Egenkapital</b>  |      |                         |                |
| 6.045             | 6.045          | Aktiekapital  |      | 6.045                   | 6.045          |
| -                 | -              | Opskrivningshenslæggelser                                   |      | -                       | -              |
|                   |                | <b>Andre reserver</b>                                       |      |                         |                |
| 34                | 34             | Lovpligtige reserver  |      | -                       | -              |
| 7.690             | 7.851          | Overført over- eller underskud                              |      | 7.885                   | 7.724          |
| <b>13.769</b>     | <b>13.930</b>  | <b>EGENKAPITAL I ALT</b>                                    |      | <b>13.930</b>           | <b>13.769</b>  |
| <b>210.413</b>    | <b>198.573</b> | <b>PASSIVER I ALT</b>                                       |      | <b>198.583</b>          | <b>210.422</b> |
|                   |                | <b>Ikke-balanceførte poster</b>                             |      |                         |                |
| 15.224            | 12.175         | Eventualforpligtelser                                       | 24   | 12.175                  | 15.225         |
| 6.937             | 7.294          | Andre forpligtende aftaler                                  | 25   | 7.378                   | 7.012          |
| <b>22.161</b>     | <b>19.469</b>  | <b>IKKE-BALANCEFØRTE POSTER I ALT</b>                       |      | <b>19.553</b>           | <b>22.237</b>  |
|                   |                | Anvendt regnskabspraksis                                    | 1    |                         |                |
|                   |                | Forretningsområder  | 2    |                         |                |
|                   |                | Nærtstående parter  | 26   |                         |                |
|                   |                | Udlån og garantier  | 27   |                         |                |
|                   |                | Valuta- og renterisici                                      | 28   |                         |                |
|                   |                | Afdækning af renterisici mv.                                | 29   |                         |                |
|                   |                | Koncernoversigt   | 30   |                         |                |
|                   |                | Nykredit Bank koncernen i 5 kvartaler                       | 31   |                         |                |



## Egenkapitalopgørelse

Beløb i mio. kr.

Nykredit Bank A/S

|  | Aktiekapital | Lovpligtige reserver | Opskrivningshæftelser | Overført resultat | I alt         |
|--|--------------|----------------------|-----------------------|-------------------|---------------|
| <b>EGENKAPITAL 31. MARTS 2011</b>                |              |                      |                       |                   |               |
| Ultimo foregående regnskabsår                    | 6.045        | 34                   | 0                     | 7.690             | 13.769        |
| <b>I ALT</b>                                     | <b>6.045</b> | <b>34</b>            | <b>0</b>              | <b>7.690</b>      | <b>13.769</b> |
| <b>Totalindkomst:</b>                            |              |                      |                       |                   |               |
| Periodens resultat                               | -            | -                    | -                     | 161               | 161           |
| <b>Totalindkomst i alt</b>                       | <b>0</b>     | <b>0</b>             | <b>0</b>              | <b>161</b>        | <b>161</b>    |
| <b>Egenkapitalbevægelse i alt</b>                | <b>0</b>     | <b>0</b>             | <b>0</b>              | <b>161</b>        | <b>161</b>    |
| <b>Egenkapital pr. 31. marts 2011</b>            | <b>6.045</b> | <b>34</b>            | <b>0</b>              | <b>7.851</b>      | <b>13.930</b> |
| <b>EGENKAPITAL 31. MARTS 2010</b>                |              |                      |                       |                   |               |
| Ultimo foregående regnskabsår, Nykredit Bank     | 4.175        |                      | 0                     | 6.052             | 10.227        |
| Ultimo foregående regnskabsår, Forstædernes Bank | 1.370        |                      | 1                     | 776               | 2.147         |
| <b>I alt primo</b>                               | <b>5.545</b> |                      | <b>1</b>              | <b>6.828</b>      | <b>12.374</b> |
| <b>Totalindkomst:</b>                            |              |                      |                       |                   |               |
| Periodens resultat                               |              |                      |                       | 21                | 21            |
| <b>Totalindkomst i alt</b>                       | <b>0</b>     |                      | <b>0</b>              | <b>21</b>         | <b>21</b>     |
| <b>Egenkapitalbevægelse i alt</b>                | <b>0</b>     |                      | <b>0</b>              | <b>21</b>         | <b>21</b>     |
| <b>Egenkapital pr. 31. marts 2010</b>            | <b>5.545</b> |                      | <b>1</b>              | <b>6.849</b>      | <b>12.395</b> |

## Egenkapitalopgørelse

Beløb i mio. kr.

Nykredit Bank koncernen

|  | Aktiekapital | Lovpligtige reserver og opskrivningshæftelser | Overført resultat | I alt         |
|--|--------------|---|-------------------|---------------|
| <b>EGENKAPITAL 31. MARTS 2011</b>                |              |   |                   |               |
| Ultimo foregående regnskabsår                    | 6.045        | 0   | 7.724             | 13.769        |
| <b>I ALT</b>                                     | <b>6.045</b> | <b>0</b>                                      | <b>7.724</b>      | <b>13.769</b> |
| <b>Totalindkomst:</b>                            |              |   |                   |               |
| Periodens resultat                               |              |   | 161               | 161           |
| <b>Totalindkomst i alt</b>                       |              |   | <b>161</b>        | <b>161</b>    |
| <b>Egenkapitalbevægelse i alt</b>                | <b>0</b>     | <b>0</b>                                      | <b>161</b>        | <b>161</b>    |
| <b>Egenkapital pr. 31. marts 2011</b>            | <b>6.045</b> | <b>0</b>                                      | <b>7.885</b>      | <b>13.930</b> |
| <b>EGENKAPITAL 31. MARTS 2010</b>                |              |   |                   |               |
| Ultimo foregående regnskabsår, Nykredit Bank     | 4.175        | 0   | 6.052             | 10.227        |
| Ultimo foregående regnskabsår, Forstædernes Bank | 1.370        | 1   | 776               | 2.147         |
| <b>I ALT</b>                                     | <b>5.545</b> | <b>1</b>                                      | <b>6.828</b>      | <b>12.374</b> |
| <b>Totalindkomst:</b>                            |              |   |                   |               |
| Periodens resultat                               |              |   | 21                | 21            |
| <b>Totalindkomst i alt</b>                       | <b>0</b>     | <b>0</b>                                      | <b>21</b>         | <b>21</b>     |
| <b>Egenkapitalbevægelse i alt</b>                | <b>0</b>     | <b>0</b>                                      | <b>21</b>         | <b>21</b>     |
| <b>Egenkapital pr. 31. marts 2010</b>            | <b>5.545</b> | <b>1</b>                                      | <b>6.849</b>      | <b>12.395</b> |

\* Aktiekapitalen består af 18 aktier i multipla af 1 mio. kr. Aktiekapitalen er 100% ejet af Nykredit Realkredit A/S, København. Nykredit Bank indgår i dette selskabs koncernregnskab og i koncernregnskabet for Foreningen Nykredit, Kalvebod Brygge 1-3, København, der ejer 88,18% af Nykredit Realkredit A/S. Regnskabet for Foreningen Nykredit kan rekvireres ved henvendelse til selskabet.

# Solvens- og kernekapitalprocent

Beløb i mio. kr.

Nykredit Bank A/S

|   | 31.03.2011        | 31.12.2010        | 31.03.2010        |
|---|-------------------|-------------------|-------------------|
| <b>Solvens- og kernekapital</b>   |                   |                   |                   |
| Aktiekapital  | 6.045             | 6.045             | 4.175             |
| Reserver  | 34                | 34                | -                 |
| Overført overskud eller underskud   | 7.851             | 7.690             | 6.171             |
| <b>I alt kernekapital</b>   | <b>13.930</b>     | <b>13.769</b>     | <b>10.346</b>     |
| Hybrid kernekapital   | 239               | 239               | -                 |
| Primære og andre fradrag i kernekapital   | 159               | 158               | 548               |
| <b>Kernekapital inkl. hybrid kernekapital efter fradrag</b>   | <b>14.010</b>     | <b>13.850</b>     | <b>9.798</b>      |
| Supplerende kapital, ansvarlig lånekapital  | 496               | 574               | -                 |
| Forskel mellem forventede tab og regnskabsmæssige nedskrivninger mv. (tillæg til supplerende kapital) | 40                | 149               | -                 |
| Primære og andre fradrag  | 85                | 85                | -                 |
| <b>Basiskapital efter fradrag</b>   | <b>14.461</b>     | <b>14.488</b>     | <b>9.798</b>      |
| Vægtede poster med kredit-, modparts- og leveringsrisiko mv.  | 75.752            | 80.102            | 68.117            |
| Vægtede poster med markedsrisiko  | 7.856             | 8.050             | 8.275             |
| Vægtede poster med operationel risiko mv.   | 5.263             | 3.902             | 3.927             |
| <b>I alt vægtede poster</b>   | <b>88.871</b>     | <b>92.054</b>     | <b>80.319</b>     |
| Solvensprocent pr. 31.03.2010 svarer til Nykredit Banks, ekskl. Forstædernes Bank                     | 16,3              | 15,9              | 12,2              |
| Kernekapitalprocent 31.03.2010 svarer til Nykredit Banks, ekskl. Forstædernes Bank                    | 15,8              | 15,2              | 12,2              |
| <b>Nykredit Bank koncernen</b>  |                   |                   |                   |
| <b>Solvens- og kernekapital</b>   |                   |                   |                   |
|   | <b>31.03.2011</b> | <b>31.12.2010</b> | <b>31.03.2010</b> |
| Aktiekapital  | 6.045             | 6.045             | 4.175             |
| Overført overskud eller underskud   | 7.885             | 7.724             | 6.171             |
| <b>I alt kernekapital</b>   | <b>13.930</b>     | <b>13.769</b>     | <b>10.346</b>     |
| Hybrid kernekapital   | 239               | 239               | -                 |
| Primære og andre fradrag i kernekapital   | 119               | 118               | 514               |
| <b>Kernekapital inkl. hybrid kernekapital efter fradrag</b>   | <b>14.050</b>     | <b>13.890</b>     | <b>9.832</b>      |
| Supplerende kapital, ansvarlig lånekapital  | 496               | 574               | -                 |
| Forskel mellem forventede tab og regnskabsmæssige nedskrivninger mv. (tillæg til supplerende kapital) | 40                | 149               | -                 |
| Primære og andre fradrag  | 80                | 80                | -                 |
| <b>Basiskapital efter fradrag</b>   | <b>14.506</b>     | <b>14.533</b>     | <b>9.832</b>      |
| Vægtede poster med kredit-, modparts- og leveringsrisiko mv.  | 74.978            | 79.406            | 67.115            |
| Vægtede poster med markedsrisiko  | 7.858             | 8.050             | 8.275             |
| Vægtede poster med operationel risiko mv.   | 5.534             | 4.126             | 4.151             |
| <b>I alt vægtede poster</b>   | <b>88.370</b>     | <b>91.582</b>     | <b>79.541</b>     |
| Solvensprocent pr. 31.03.2010 svarer til Nykredit Banks, ekskl. Forstædernes Bank                     | 16,4              | 15,9              | 12,4              |
| Kernekapitalprocent 31.03.2010 svarer til Nykredit Banks, ekskl. Forstædernes Bank                    | 15,9              | 15,2              | 12,4              |

## Pengestrømsopgørelse 1. januar - 31. marts

Beløb i mio. kr.

|   | Nykredit Bank koncernen |               |
|---|-------------------------|---------------|
|   | 2011                    | 2010          |
| Periodens resultat efter skat   | 161                     | 21            |
| <b>Regulering for ikke-kontante driftsposter, afskrivninger, nedskrivninger og hensættelser</b> |                         |               |
| Af- og nedskrivninger på materielle anlægsaktiver   | 1                       | 7             |
| Nedskrivninger på udlån og tilgodehavender mv.  | 27                      | 382           |
| Beregnet skat af periodens resultat   | 54                      | 53            |
| <b>I alt</b>  | <b>82</b>               | <b>442</b>    |
| <b>Periodens resultat reguleret for ikke-kontante driftsposter</b>                              | <b>243</b>              | <b>463</b>    |
| <b>Ændring af driftskapital</b>   |                         |               |
| Udlån og andre tilgodehavender  | -2.166                  | -404          |
| Indlån og anden gæld  | -1.862                  | -5.400        |
| Gæld til kreditinstitutter og centralbanker   | -6.695                  | 9.315         |
| Obligationer til dagsværdi  | 6.750                   | -8.153        |
| Aktier mv.  | -45                     | 38            |
| Anden driftskapital   | 2.370                   | 7.125         |
| <b>I alt</b>  | <b>-1.648</b>           | <b>2.521</b>  |
| Betalt selskabsskat, netto  | -12                     | -44           |
| <b>Pengestrømme fra driftsaktivitet</b>   | <b>-1.417</b>           | <b>2.940</b>  |
| <b>Pengestrømme fra investeringsaktivitet</b>   |                         |               |
| Materielle anlægsaktiver  | -1                      | 66            |
| <b>I alt</b>  | <b>-1</b>               | <b>66</b>     |
| <b>Pengestrømme fra finansieringsaktivitet</b>  |                         |               |
| Efterstillet kapitalindskud   | -78                     | -24           |
| Udstedte obligationer   | 1.544                   | -4.359        |
| <b>I alt</b>  | <b>1.466</b>            | <b>-4.383</b> |
| <b>Pengestrømme i alt</b>   | <b>48</b>               | <b>-1.377</b> |
| Likvider primo  | 29.480                  | 46.361        |
| Valutakursregulering af likvide beholdninger  | -1.013                  | 119           |
| <b>Likvider ultimo</b>  | <b>28.515</b>           | <b>45.103</b> |
| <b>Likvider ultimo</b>  |                         |               |
| Likvider ultimo kan specificeres således:   |                         |               |
| Kassebeholdning og anfordringstilgodehavender hos centralbanker                                 | 95                      | 207           |
| Tilgodehavender hos kreditinstitutter og centralbanker  | 28.420                  | 44.896        |
| <b>Likvider ultimo</b>  | <b>28.515</b>           | <b>45.103</b> |

## Basis- og beholdningsindtjening

Beløb i mio. kr.

Nykredit Bank koncernen

| 1. januar til 31. marts                                     | 2011                 |                                 |            | 2010                 |                                 |            |
|---|----------------------|---------------------------------|------------|----------------------|---------------------------------|------------|
|   | Basis-<br>indtjening | Behold-<br>nings-<br>indtjening | I alt      | Basis-<br>indtjening | Behold-<br>nings-<br>indtjening | I alt      |
| Netto renteindtægter  | 574                  | 55                              | 629        | 651                  | 20                              | 671        |
| Udbytte af aktier mv.                                       | 0                    |                                 | 0          | 1                    |                                 | 1          |
| Gebyr- og provisionsindtægter, netto                        | 187                  | -1                              | 186        | 217                  | 2                               | 219        |
| <b>Nettorente- og gebyrindtægter</b>                        | <b>761</b>           | <b>54</b>                       | <b>815</b> | <b>869</b>           | <b>22</b>                       | <b>891</b> |
| Kursreguleringer  | 91                   | -165                            | -74        | 99                   | 94                              | 193        |
| Andre driftsindtægter                                       | 7                    |                                 | 7          | 11                   |                                 | 11         |
| Udgifter til personale og administration                    | 433                  |                                 | 433        | 510                  |                                 | 510        |
| Af- og nedskrivninger på immaterielle og materielle aktiver | 1                    |                                 | 1          | 7                    |                                 | 7          |
| Andre driftsudgifter  | 73                   |                                 | 73         | 123                  |                                 | 123        |
| Nedskrivninger på udlån mv.                                 | 26                   |                                 | 26         | 381                  |                                 | 381        |
| <b>Resultat før skat</b>                                    | <b>326</b>           | <b>-111</b>                     | <b>215</b> | <b>-42</b>           | <b>116</b>                      | <b>74</b>  |
| Heraf   |                      |                                 |            |                      |                                 |            |
| Nykredit Bank   | -                    | -                               | -          | 82                   | 78                              | 160        |
| Forstædernes Bank   | -                    | -                               | -          | -124                 | 38                              | -86        |

# Noter

---

## 1. ANVENDT REGNSKABSPRAKSIS

Koncernens kvartalsrapport er udarbejdet i overensstemmelse med IAS 34 "Interim Financial Reporting", som er godkendt af EU, og yderligere danske regnskabs- og oplysningskrav til delårsrapporter. Anvendelse af IAS 34 medfører, at indregnings- og målingsprincipper i de internationale regnskabsstandarder er fulgt, og at præsentationen er mere begrænset end ved aflæggelse af årsrapporten.

Moderselskabets kvartalsrapport er, for så vidt angår indregning og måling, udarbejdet i overensstemmelse med Finanstilsynets bekendtgørelse om finansielle rapporter for kreditinstitutter og fondsmæglerselskaber mfl.

Nykredit Bank A/S og Forstædernes Bank fusionerede i 2010 med regnskabsmæssig virkning pr. 1. januar 2010. Regnskabstal for 1. kvartal 2010 er tilpasset.

Anvendt regnskabspraksis for såvel koncernen som Nykredit Bank A/S er uændret sammenlignet med årsrapporten for 2010. Der henvises derfor til beskrivelsen af bankens og bankkoncernens regnskabspraksis i årsrapporten for 2010, der er tilgængelig på [nykredit.dk](http://nykredit.dk).

Sammenlignet med rapporten for 1. kv. 2010 og årsrapporten for 2010 er der i 1. kv. 2011 dog foretaget en ændring i forretningsområderegnskabet, idet indtjeningen tilknyttet beholdningen af Kalvebod-udstedelser er overført fra forretningsområdet Markets & Asset Management til Koncernposter. I 1. kv. 2011 udgjorde indtjeningen -113 mio. kr., mens indtjeningen 1. kv. 2010 var indregnet med 44 mio. kr. Sammenligningstallet er tilpasset. Ændringen påvirker ikke Nykredit Banks samlede resultat, balance eller egenkapital.

I forhold til oplysningerne i regnskabspraksis i årsrapporten for 2010 (note 1) er der ikke udstedt eller godkendt nye regnskabsstandarder eller fortolkningsbidrag, der har indflydelse på Nykredit Banks og bankkoncernens kvartalsrapport. Der pågår i øjeblikket et projekt i IASB regi, som på sigt skal erstatte reglerne i IAS 39. Den reviderede standard – IFRS 9 – vil i en række faser omfatte klassifikation og måling af finansielle aktiver, måling og indregning af finansielle forpligtelser, nedskrivninger, ophør med indregning og regnskabsmæssig sikring mv.

EU har valgt ikke at godkende IFRS 9, før resultatet af samtlige faser forligger. Det forventes, at standarden vil blive implementeret i januar 2015. Eftersom IFRS 9 medfører ændrede regler mv. for indregning og værdiansættelsen af bankens finansielle aktiver og forpligtelser, vil den endelige standard kunne påvirke bankens regnskabsrapportering, men standarden foreligger dog ikke pt. i en form, der muliggør en samlet vurdering af effekten på bankens regnskab.

Kvartalsrapporten er ikke revideret og har ikke været genstand for review.

# Noter

Beløb i mio. kr.

## Nykredit Bank koncernen

### 2. FORRETNINGSOMRÅDER

| 1. kv. 2011   | Privat     | Erhverv    | Markets & Asset Management | Øvrige aktiviteter | Koncernposter <sup>1</sup> og elimineringer | I alt      |
|---|------------|------------|----------------------------|--------------------|---|------------|
| Basisindtægter fra forretningsdrift                           | 185        | 368        | 256                        | 14                 |   | 823        |
| Basisindtægter af fonds                                       |            |            |                            |                    | 36  | 36         |
| <b>Basisindtægter i alt *</b>                                 | <b>185</b> | <b>368</b> | <b>256</b>                 | <b>14</b>          | <b>36</b>                                   | <b>859</b> |
| Driftsomkostninger  | 96         | 129        | 204                        | 8                  |   | 437        |
| Indbetaling til Indskydergarantifonden <sup>4</sup>           |            |            |                            |                    | 70  | 70         |
| <b>Basisindtjening før nedskrivninger</b>                     | <b>89</b>  | <b>239</b> | <b>52</b>                  | <b>6</b>           | <b>-34</b>                                  | <b>352</b> |
| Nedskrivninger på udlån                                       | 42         | 67         | -8                         | -75                |   | 26         |
| <b>Basisindtjening efter nedskrivninger</b>                   | <b>47</b>  | <b>172</b> | <b>60</b>                  | <b>81</b>          | <b>-34</b>                                  | <b>326</b> |
| Beholdningsindtjening <sup>2</sup>                            |            |            |                            |                    | -111  | -111       |
| <b>Periodens resultat før skat</b>                            | <b>47</b>  | <b>172</b> | <b>60</b>                  | <b>81</b>          | <b>-145</b>                                 | <b>215</b> |
| * Heraf transaktioner mellem forretningsområderne             | 35         | -5         | -22                        | -8                 |   | 0          |
| Indtægter / omkostninger                                      | 1,3        | 1,9        | 1,3                        | -                  | -   | 1,4        |
| Gennemsnitlig allokeret forretningskapital <sup>3</sup>       | 1.476      | 3.467      | 1.628                      | 191                | 2.222                                       | 8.984      |
| Basisindtjening efter nedskr. i % af allokeret kapital (p.a.) | 12,7       | 19,8       | 14,7                       | 169,6              | -   | 14,5       |

| 1.kvt. 2010                                       | Privat     | Erhverv    | Markets & Asset Management | Øvrige aktiviteter | Koncernposter <sup>1</sup> og elimineringer | I alt      |
|---|------------|------------|----------------------------|--------------------|---|------------|
| Basisindtægter fra forretningsdrift               | 227        | 294        | 421                        | 14                 |   | 956        |
| Basisindtægter fra koncernposter                  |            |            |                            |                    | 25  | 25         |
| <b>Basisindtægter i alt *</b>                     | <b>227</b> | <b>294</b> | <b>421</b>                 | <b>14</b>          | <b>25</b>                                   | <b>981</b> |
| Driftsomkostninger                                | 132        | 158        | 186                        | 43                 |   | 519        |
| Provision til statsgarantiordningen (bankpakke I) | 16         | 56         | 27                         | 24                 |   | 123        |
| <b>Basisindtjening før nedskrivninger</b>         | <b>79</b>  | <b>80</b>  | <b>208</b>                 | <b>-53</b>         | <b>25</b>                                   | <b>339</b> |
| Nedskrivninger på udlån                           | 75         | 118        | 8                          | 77                 |   | 278        |
| Hensættelser tilknyttet bankpakke I               | 13         | 46         | 23                         | 21                 |   | 103        |
| <b>Basisindtjening efter nedskrivninger</b>       | <b>-9</b>  | <b>-84</b> | <b>177</b>                 | <b>-151</b>        | <b>25</b>                                   | <b>-42</b> |
| Beholdningsindtjening <sup>2</sup>                |            |            |                            |                    | 116   | 116        |
| <b>Periodens resultat før skat</b>                | <b>-9</b>  | <b>-84</b> | <b>177</b>                 | <b>-151</b>        | <b>141</b>                                  | <b>74</b>  |
| Indtægter / omkostninger                          | 1,0        | 0,8        | 1,7                        | 0,1                | -   | 1,1        |

Sammenligningstal er tilpasset fusionen med Forstædernes Bank A/S.

Gennemsnitlig kapital for 1. kv. 2010 er ikke opgjort, idet det ikke har været muligt at danne sammenligningstal for Forstædernes Bank efter samme principper, som blev anvendt i Nykredit Bank i 1. kvartal 2010. For sammenligningstallene i 1. kvartal 2010 betyder dette endvidere, at fordelingen af resultatposter og aktivposter på forretningsområder delvist er baseret på et skøn.

<sup>1</sup> Omfatter indtægter fra fonds, der ikke er allokeret til de enkelte forretningsområder, og som indgår i bankens egenbeholdning, samt ikke-allokerede omkostninger.

<sup>2</sup> Beholdningsindtjening svarer til afkastet fra egenbeholdningen ud over den risikofri rente. Fra og med 1. kvartal 2011 er Kalvebod-udstedelser overført fra Markets & Asset Managements handelsaktiviteter til egenbeholdningen under Koncernposter. For 1.kvartal 2010 betyder ændringen en overførsel af indtægter på 44 mio. kr. fra Markets & Asset Management til Koncernposter. For 1. kvartal 2011 udgør posten -113 mio. kr. Ændringen påvirker ikke det samlede resultat.

<sup>3</sup> Forretningskapitalen er opgjort efter Basel II-principperne og er baseret på den metode, der anvendes ved opgørelse af den "tilstrækkelige basiskapital".

<sup>4</sup> Indbetaling til Indskydergarantifonden som følge af Amagerbankens konkurs er anslået til 70 mio. kr.

## Noter

Beløb i mio. kr.

| Nykredit Bank A/S  |              | Nykredit Bank koncernen |              |
|--|--------------|-------------------------|--------------|
| 1. kv. 2010  | 1. kv. 2011  | 1. kv. 2011             | 1. kv. 2010  |
| <b>3. RENTEINDTÆGTER</b>   |              |                         |              |
| 74   | 26           |                         |              |
|  |              | 26                      | 75           |
| 602  | 638          | 653                     | 614          |
| 483  | 417          | 418                     | 483          |
| -61  | -64          | -64                     | -61          |
|  |              |                         |              |
|  |              |                         |              |
| -30  | -11          | -11                     | -30          |
| -31  | -52          | -52                     | -31          |
| 0  | -1           | -1                      | 0            |
| 0  | 0            | 1                       | 0            |
| <b>1.098</b>   | <b>1.017</b> | <b>1.034</b>            | <b>1.111</b> |
| <b>I alt</b>   |              |                         |              |
| <b>Heraf udgør renteindtægter af ægte købs- og tilbagesalgsforretninger ført under</b>   |              |                         |              |
| 45   | 12           | 12                      | 45           |
| 13   | 32           | 32                      | 13           |
| <b>4. RENTEUDGIFTER</b>  |              |                         |              |
| 71   | 43           | 43                      | 71           |
| 215  | 220          | 219                     | 214          |
| 144  | 135          | 135                     | 144          |
| 11   | 8            | 8                       | 11           |
| <b>441</b>   | <b>406</b>   | <b>405</b>              | <b>440</b>   |
| <b>I alt</b>   |              |                         |              |
| <b>Heraf udgør renteudgifter til ægte salgs- og tilbagekøbsforretninger ført under</b>   |              |                         |              |
| 26   | 13           | 13                      | 26           |
| 1  | 43           | 43                      | 1            |
| <b>5. KURSREGULERINGER</b>   |              |                         |              |
| 0  | 0            | 0                       | 0            |
| 77   | -278         | -279                    | 77           |
| 21   | 19           | 19                      | 21           |
| 0  | 0            | 0                       | 0            |
| 136  | 12           | 12                      | 136          |
| -37  | 174          | 174                     | -37          |
| -4   | -            | -                       | -4           |
| <b>193</b>   | <b>-73</b>   | <b>-74</b>              | <b>193</b>   |
| <b>I alt</b>   |              |                         |              |
| Kursreguleringer vedrører fortrinsvis finansielle aktiver, finansielle forpligtelser og afledte finansielle instrumenter, der indgår i bankens/koncernens handelsaktiviteter, samt kursreguleringer fra investerings-ejendomme. Der er ikke foretaget kursreguleringer for egen kreditrisiko på udstedte obligationer eller andre forpligtelser. |              |                         |              |
| <b>Heraf udgør kursregulering vedrørende regnskabsmæssig sikring af dagsværdi</b>  |              |                         |              |
| -16  | -77          | -77                     | -16          |
| Dagsværdisikring   |              |                         |              |





## Noter

Beløb i mio. kr.

| Nykredit Bank A/S  |               | Nykredit Bank koncernen |               |
|--|---------------|-------------------------|---------------|
| 1. kv. 2010  | 1. kv. 2011   | 1. kv. 2011             | 1. kv. 2010   |
| <b>7. NEDSKRIVNINGER PÅ UDLÅN OG TILGODEHAVENDER MV.</b>   |               |                         |               |
| <b>Specifikation af nedskrivninger</b>   |               |                         |               |
| 7.619  | 5.615         | 5.647                   | 7.664         |
| 345  | 402           | 403                     | 345           |
| <b>7.964</b>   | <b>6.017</b>  | <b>6.050</b>            | <b>8.009</b>  |
| <b>Individuelle nedskrivninger</b>   |               |                         |               |
| 7.509  | 5.694         | 5.721                   | 7.554         |
| 289  | 208           | 217                     | 297           |
| 186  | 203           | 207                     | 189           |
| 7  | 0             | 0                       | 7             |
| 0  | 84            | 84                      | 5             |
| <b>7.619</b>   | <b>5.615</b>  | <b>5.647</b>            | <b>7.664</b>  |
| <b>Gruppevise nedskrivninger</b>   |               |                         |               |
| 257  | 421           | 422                     | 258           |
| 88   | -19           | -19                     | 87            |
| <b>345</b>   | <b>402</b>    | <b>403</b>              | <b>345</b>    |
| <b>Resultatpåvirkning</b>  |               |                         |               |
| 192  | -14           | -9                      | 195           |
| 0  | 9             | 12                      | 7             |
| 1  | 1             | 1                       | 1             |
| <b>191</b>   | <b>-6</b>     | <b>2</b>                | <b>201</b>    |
| 180  | 24            | 24                      | 180           |
| <b>371</b>   | <b>18</b>     | <b>26</b>               | <b>381</b>    |
| <b>Specifikation af udlån, hvor der er indtruffet objektiv indikation for værdiforringelse</b>   |               |                         |               |
| 11.087   | 8.029         | 8.112                   | 11.298        |
| 7.619  | 5.615         | 5.647                   | 7.664         |
| <b>3.468</b>   | <b>2.414</b>  | <b>2.465</b>            | <b>3.634</b>  |
| 55.685   | 58.249        | 58.454                  | 55.783        |
| 345  | 402           | 403                     | 345           |
| <b>55.340</b>  | <b>57.847</b> | <b>58.051</b>           | <b>55.438</b> |
| <b>8. RESULTAT AF KAPITALANDELE I ASSOCIEREDE OG TILKNYTTETE VIRKSOMHEDER</b>  |               |                         |               |
| 6  | 9             | -                       | -             |
| <b>6</b>   | <b>9</b>      | <b>-</b>                | <b>-</b>      |
| <b>9. SKAT</b>   |               |                         |               |
| 51   | 51            | 54                      | 53            |
| <b>51</b>  | <b>51</b>     | <b>54</b>               | <b>53</b>     |
| <b>71</b>  | <b>24</b>     | <b>25</b>               | <b>72</b>     |
| Skatten er beregnet med udgangspunkt i en skatteprocent på 25. Periodens beregnede skat er ikke påvirket af særlige forhold, hvorfor skatten for året som helhed forventes at udgøre godt 25%. |               |                         |               |

## Noter

Beløb i mio. kr.

| Nykredit Bank A/S  |               | Nykredit Bank koncernen  |               |               |
|--|---------------|--|---------------|---------------|
| 31.12.2010   | 31.03. 2011   | 31.03. 2011  | 31.12.2010    |               |
| <b>10. TILGODEHAVENDER HOS KREDITINSTITUTTER OG CENTRALBANKER</b>            |               |  |               |               |
| 791  | 10.904        | Tilgodehavender på opsigelse hos centralbanker   | 10.904        | 791           |
| 28.576   | 17.516        | Tilgodehavender hos kreditinstitutter  | 17.516        | 28.576        |
| <b>29.367</b>  | <b>28.420</b> | <b>I alt</b>   | <b>28.420</b> | <b>29.367</b> |
| 3.279  | 8.971         | Heraf udgør ægte købs- og tilbagesalgsforretninger   | 8.971         | 3.279         |
| <b>11. UDLÅN OG ANDRE TILGODEHAVENDER TIL DAGSVÆRDI</b>                      |               |  |               |               |
| 12.920   | 13.451        | Udlån til dagsværdi  | 13.451        | 12.920        |
| <b>12.920</b>  | <b>13.451</b> | <b>I alt</b>   | <b>13.451</b> | <b>12.920</b> |
| 12.920   | 13.451        | Heraf udgør ægte købs- og tilbagesalgsforretninger   | 13.451        | 12.920        |
| <b>12. UDLÅN OG ANDRE TILGODEHAVENDER TIL AMORTISERET KOSTPRIS</b>           |               |  |               |               |
| 58.808   | 60.260        | Udlån  | 60.517        | 59.072        |
| <b>58.808</b>  | <b>60.260</b> | <b>I alt</b>   | <b>60.517</b> | <b>59.072</b> |
| <b>Foretagne nedskrivninger ultimo (31. december 2010 og 31. marts 2011)</b> |               |  |               |               |
| 5.694  | 5.615         | Individuelle   | 5.647         | 5.721         |
| 421  | 402           | Gruppevise   | 403           | 422           |
| <b>13. OBLIGATIONER TIL DAGSVÆRDI</b>  |               |  |               |               |
| 67.545   | 60.600        | Realkreditobligationer   | 60.707        | 67.653        |
| 2.761  | 3.541         | Statsobligationer  | 3.541         | 2.761         |
| 5.469  | 4.663         | Andre obligationer mv.   | 4.663         | 5.469         |
| <b>75.775</b>  | <b>68.804</b> | <b>I alt</b>   | <b>68.911</b> | <b>75.883</b> |
| 949  | 990           | Egne obligationer modregnet i udstedte obligationer  | 990           | 949           |
| <b>74.826</b>  | <b>67.814</b> | <b>I alt</b>   | <b>67.921</b> | <b>74.934</b> |
| Effekten af dagsværdiregulering føres over resultatopgørelsen.               |               |  |               |               |
| 10.379   | 4.962         | Heraf udtrukne obligationer  | 4.962         | 10.379        |
| 25.290   | 30.899        | Aktiver solgt som led i ægte salgs- og tilbagekøbsforretninger   | 30.899        | 25.290        |
| 16.061   | 11.148        | Over for Danmarks Nationalbank og udenlandske clearingscentraler mfl. er til sikkerhed deponeret obligationer til en samlet kursværdi af | 11.148        | 16.061        |
| Sikkerhedsstillelsen er sket på branche- og markedsvilkår.                   |               |  |               |               |

## Noter

Beløb i mio. kr.

| Nykredit Bank A/S  |               | Nykredit Bank koncernen                                      |               |               |
|--|---------------|--|---------------|---------------|
| 31.12.2010   | 31.03. 2011   | 31.03. 2011  | 31.12.2010    |               |
| <b>14. AKTIER MV.</b>  |               |  |               |               |
| 331  | 376           | Aktier målt til dagsværdi via resultatopgørelsen             | 377           | 332           |
| <b>331</b>   | <b>376</b>    | <b>I alt</b>   | <b>377</b>    | <b>332</b>    |
| <b>Specifikation af aktiebeholdninger</b>  |               |  |               |               |
| 39   | 135           | Noteret på NASDAQ OMX Copenhagen A/S                         | 135           | 39            |
| 4  | 10            | Noteret på andre børser                                      | 10            | 4             |
| 288  | 231           | Unoterede aktier optaget til dagsværdi                       | 232           | 289           |
| <b>331</b>   | <b>376</b>    | <b>I alt</b>   | <b>377</b>    | <b>332</b>    |
| <b>15. AKTIVER I MIDLERTIDIG BESIDDELSE</b>  |               |  |               |               |
| 13   | 91            | Aktiver primo året   | 91            | 13            |
| 116  | 5             | Tilgang  | 5             | 116           |
| 38   | 20            | Afgang   | 20            | 38            |
| <b>91</b>  | <b>76</b>     | <b>I alt</b>   | <b>76</b>     | <b>91</b>     |
| <p>Nykredit Bank koncernen modtager pant i fast ejendom som sikkerhed for lån. Såfremt banken overtager en ejendom på tvangsauktion mv. med henblik på at begrænse sit tab på det nødlidende engagement, forsøger banken at realisere pantet bedst muligt inden for 12 måneder.</p> <p>Pr. 31. december 2010 og 31. marts 2011 består posten udelukkende af overtagne ejendomme.</p> |               |  |               |               |
| <b>16. ANDRE AKTIVER</b>   |               |  |               |               |
| 7.217  | 6.498         | Tilgodehavende renter og provision                           | 6.518         | 7.218         |
| 25.857   | 20.338        | Positiv markedsværdi af afledte finansielle instrumenter mv. | 20.338        | 25.857        |
| 203  | 597           | Øvrige aktiver   | 607           | 211           |
| <b>33.277</b>  | <b>27.433</b> | <b>I alt</b>   | <b>27.463</b> | <b>33.286</b> |
| <b>17. GÆLD TIL KREDITINSTITUTTER OG CENTRALBANKER</b>   |               |  |               |               |
| 1.171  | 2             | Gæld til centralbanker                                       | 2             | 1.171         |
| 47.180   | 40.886        | Gæld til kreditinstitutter                                   | 40.886        | 47.180        |
| <b>48.351</b>  | <b>40.888</b> | <b>I alt</b>   | <b>40.888</b> | <b>48.351</b> |
| 4.792  | 7.758         | Heraf udgør ægte salgs- og tilbagekøbsforretninger           | 7.758         | 4.792         |
| <b>18. INDLÅN OG ANDEN GÆLD</b>  |               |  |               |               |
| 32.054   | 30.876        | På anfordring  | 30.792        | 31.971        |
| 4.977  | 5.237         | Med opsigelsesvarsel   | 5.237         | 4.977         |
| 16.031   | 15.212        | Tidsindskud  | 15.171        | 15.991        |
| 2.760  | 2.448         | Særlige indlånsformer  | 2.448         | 2.760         |
| <b>55.822</b>  | <b>53.773</b> | <b>I alt</b>   | <b>53.648</b> | <b>55.699</b> |

## Noter

Beløb i mio. kr.

| Nykredit Bank A/S  |               |  |  | Nykredit Bank koncernen |               |
|--|---------------|--|--|-------------------------|---------------|
| 31.12.2010   | 31.03. 2011   |  |  | 31.03. 2011             | 31.12.2010    |
| <b>19. UDSTEDTE OBLIGATIONER TIL AMORTISERET KOSTPRIS</b>                                  |               |  |  |                         |               |
| 33.797   | 34.876        | Udstedte obligationer  |  | 34.876                  | 33.797        |
| -949   | -990          | Egenbeholdning   |  | -990                    | -949          |
| <b>32.848</b>  | <b>33.886</b> | <b>I alt</b>   |  | <b>33.886</b>           | <b>32.848</b> |
| <b>Udstedelser</b>   |               |  |  |                         |               |
| 15.351   | 16.642        | EMTN-udstedelser *   |  | 16.642                  | 15.351        |
| 16.840   | 16.741        | ECP-udstedelser *  |  | 16.741                  | 16.840        |
| 29   | 29            | Medarbejderobligationer (tidl. Forstædernes Bank)            |  | 29                      | 29            |
| 1.577  | 1.464         | Øvrige udstedelser *   |  | 1.464                   | 1.577         |
| <b>33.797</b>  | <b>34.876</b> | <b>I alt</b>   |  | <b>34.876</b>           | <b>33.797</b> |
| 949  | 990           | Egenbeholdning   |  | 990                     | 949           |
| <b>32.848</b>  | <b>33.886</b> | <b>I alt</b>   |  | <b>33.886</b>           | <b>32.848</b> |
| Der er ikke foretaget værdireguleringer, der kan henføres til ændring i egen kreditrisiko. |               |  |  |                         |               |
| * Noteret på NASDAQ OMX Copenhagen A/S eller Luxembourgs fondsbørs                         |               |  |  |                         |               |
| <b>20. ØVRIGE IKKE-AFLEDTE FINANSIELLE FORPLIGTELSE TIL DAGSVÆRDI</b>                      |               |  |  |                         |               |
| 20.967   | 23.421        | Indlån til dagsværdi   |  | 23.421                  | 20.967        |
| 4.712  | 4.609         | Negative værdipapirbeholdninger                              |  | 4.609                   | 4.712         |
| <b>25.679</b>  | <b>28.030</b> | <b>I alt</b>   |  | <b>28.030</b>           | <b>25.679</b> |
| <b>Løbetidsfordeling efter restløbetid</b>   |               |  |  |                         |               |
| 25.679   | 28.030        | Til og med 3 måneder   |  | 28.030                  | 25.679        |
| 20.967   | 23.421        | Heraf udgør ægte salgs- og tilbagekøbsforretninger           |  | 23.421                  | 20.967        |
| <b>21. ANDRE PASSIVER</b>  |               |  |  |                         |               |
| 7.562  | 7.438         | Skyldige renter og provision                                 |  | 7.463                   | 7.518         |
| 24.118   | 18.956        | Negativ markedsværdi af afledte finansielle instrumenter mv. |  | 18.956                  | 24.118        |
| 603  | 653           | Anden gæld   |  | 760                     | 775           |
| <b>32.283</b>  | <b>27.047</b> | <b>I alt</b>   |  | <b>27.179</b>           | <b>32.411</b> |
| Posterne "Skyldige renter og provision" og "Anden gæld" forfalder inden for et år.         |               |  |  |                         |               |

## Noter

Beløb i mio. kr.

| Nykredit Bank A/S   |             | Nykredit Bank koncernen |            |
|---|-------------|-------------------------|------------|
| 31.12.2010  | 31.03. 2011 | 31.03. 2011             | 31.12.2010 |
| <b>22. HENSATTE FORPLIGTELSE</b>  |             |                         |            |
| <b>Hensættelser til tab på garantier</b>  |             |                         |            |
| 609   | 745         | 745                     | 609        |
| 344   | 64          | 64                      | 344        |
| 208   | 700         | 700                     | 208        |
| <b>745</b>  | <b>109</b>  | <b>109</b>              | <b>745</b> |
| <b>Andre hensatte forpligtelser</b>   |             |                         |            |
| 156   | 102         | 102                     | 156        |
| 1   | 71          | 71                      | 1          |
| 55  | 0           | 0                       | 55         |
| <b>102</b>  | <b>173</b>  | <b>173</b>              | <b>102</b> |
| <b>I alt hensættelser til tab på garantier og andre hensatte forpligtelser</b>  |             |                         |            |
| 765   | 847         | 847                     | 765        |
| 345   | 135         | 135                     | 345        |
| 263   | 700         | 700                     | 263        |
| <b>847</b>  | <b>282</b>  | <b>282</b>              | <b>847</b> |
| <p>Bankens drift medfører løbende, at banken indgår kontrakter, hvor det er sandsynligt, at indfrielse af forpligtelsen vil medføre et træk på bankens økonomiske ressourcer, og at forpligtelsens størrelse kan skønnes pålideligt.</p> <p>De i regnskabet anførte balanceposter repræsenterer bankens bedste skøn over de omkostninger, som de hensatte forpligtelser forventeligt vil afstedkomme.</p> <p>Hensættelserne vedrører typisk kontraktlige forpligtelser tilknyttet udlåns- og andre bankforretninger, herunder i 2010 hensættelser tilknyttet bankpakke I.</p> <p>Under Andre hensatte forpligtelser indgår der i 1. kv. 2011 70 mio. kr. vedrørende bankens forventede indbetaling til Indskydergarantifonden som følge af Amagerbankens konkurs.</p> <p>Det skønnes, at de hensatte forpligtelser for størstedelens vedkommende afvikles inden for 1 til 2 år.</p> |             |                         |            |

## Noter

Beløb i mio. kr.

| Nykredit Bank A/S   |             | Nykredit Bank koncernen |            |
|---|-------------|-------------------------|------------|
| 31.12.2010  | 31.03. 2011 | 31.03. 2011             | 31.12.2010 |
| <b>23. EFTERSTILLEDE KAPITALINDSKUD</b>   |             |                         |            |
| Efterstillede kapitalindskud er finansielle forpligtelser i form af ansvarlig indskudskapital, som i tilfælde af likvidation eller konkurs først skal fyldestgøres efter de almindelige kreditorkrav. |             |                         |            |
| Kapitalinskuddene indgår i den supplerende kapital og medregnes fuldt ud i basiskapitalen.  |             |                         |            |
| 75  | -           |                         |            |
| Nom. DKK 75 mio. Lånet forfalder til kurs 100 den 29. marts 2014 og er variabelt forrentet med 2,5% p.a. over 6 mdr. Cibor. Lånet er førtidsindfriet i marts 2011.                                    |             |                         |            |
|   |             | -                       | 75         |
| 119   | 116         |                         |            |
| Nom. NOK 125 mio. Lånet forfalder til kurs 100 den 29. september 2014 og er variabelt forrentet med 0,75 % p.a. over 3 mdr. Nibor   |             |                         |            |
|   |             | 116                     | 119        |
| 200   | 200         |                         |            |
| Nom. DKK 200 mio. Lånet forfalder til kurs 100 den 30. september 2014 og er variabelt forrentet med 1,0% over 6 mdr. Cibor  |             |                         |            |
|   |             | 200                     | 200        |
| 180   | 180         |                         |            |
| Nom. DKK 200 mio. Lånet forfalder til kurs 100 den 1. november 2014 og er variabelt forrentet med 1,0% p.a. over 3 mdr. Euribor   |             |                         |            |
|   |             | 180                     | 180        |
| <b>574</b>  | <b>496</b>  | <b>496</b>              | <b>574</b> |
| <b>I alt</b>  |             |                         |            |
| <b>Hybrid kernekapital</b>  |             |                         |            |
| 89  | 89          |                         |            |
| Nom. DKK 100 mio. Lånet har uendelig løbetid og er variabelt forrentet med 1,7% p.a. over 3 mdr. Cibor  |             |                         |            |
|   |             | 89                      | 89         |
| 150   | 150         |                         |            |
| Nom. DKK 150 mio. Lånet har uendelig løbetid og er fast forrentet med 6,3% p.a.   |             |                         |            |
|   |             | 150                     | 150        |
| <b>239</b>  | <b>239</b>  | <b>239</b>              | <b>239</b> |
| <b>I alt</b>  |             |                         |            |
| <b>813</b>  | <b>735</b>  | <b>735</b>              | <b>813</b> |
| <b>Efterstillede kapitalindskud i alt</b>   |             |                         |            |
| 574   | 496         |                         |            |
| Medregnet ved opgørelse af basiskapital efter fradrag   |             |                         |            |
|   |             | 496                     | 574        |
| 239   | 239         |                         |            |
| Hybrid kernekapital   |             |                         |            |
|   |             | 239                     | 239        |
| -   | -           |                         |            |
| Omkostninger ved optagelse og indfrielse af efterstillede kapitalindskud  |             |                         |            |
|   |             | -                       | -          |
| -   | -           |                         |            |
| Bortset fra ovenstående førtidsindfrielse har der ikke været ekstraordinære afdrag mv.  |             |                         |            |
|   |             | -                       | -          |
| Der er ikke foretaget værdireguleringer, der kan henføres til ændringer i egen kreditrisiko.  |             |                         |            |
| Efterstillede kapitalindskud vedrører fuldt ud kapital optaget i tidligere Forstædernes Bank.   |             |                         |            |

## Noter

Beløb i mio. kr.

| Nykredit Bank A/S |               |   | Nykredit Bank koncernen |               |
|-------------------|---------------|---|-------------------------|---------------|
| 31.12.2010        | 31.03. 2011   |   | 31.03. 2011             | 31.12.2010    |
|                   |               | <b>24. EVENTUALFORPLIGTELSER</b>  |                         |               |
| 11.739            | 8.785         | Finansgarantier   | 8.785                   | 11.739        |
| 568               | 508           | Tinglysnings- og konverteringsgarantier   | 508                     | 568           |
| 2.917             | 2.882         | Øvrige eventualforpligtelser  | 2.882                   | 2.918         |
| <b>15.224</b>     | <b>12.175</b> | <b>I alt</b>  | <b>12.175</b>           | <b>15.225</b> |
|                   |               | Retssager og tvister  |                         |               |
|                   |               | Banken er i sin løbende drift involveret i retssager og tvister. Det er bankens opfattelse, at udfaldet heraf ikke vil påvirke den økonomiske stilling væsentligt.  |                         |               |
|                   |               | "Statsgarantiordningen"   |                         |               |
|                   |               | Ordningen, der ophørte ved udgangen af september 2010, indebar bl.a., at den danske stat udstedte en 2-årig garanti for de danske pengeinstitutter, der var tilmeldt ordningen. Nykredit Bank deltog i en for sektoren samlet kaution på 20 mia. kr., hvoraf Nykredit Banks andel kunne udgøre op til 1.318 mio. kr.                                      |                         |               |
|                   |               | Der var pr. 31. december 2010 hensat 659 mio. kr. på forpligtelsen. Banken har i 1. kv. indbetalt mellemværendet til Finansiell Stabilitet A/S.   |                         |               |
|                   |               | Amagerbankens konkurs   |                         |               |
|                   |               | Banken har i 1. kv. 2011 udgiftsført i alt knap 200 mio. kr., herunder 70 mio. kr. svarende til bankens forventede indbetaling til Indskydergarantifonden som følge af Amagerbankens konkurs.   |                         |               |
|                   |               | Den faktiske udgift afhænger fortsat af den endelige dividende, herunder godkendelse af det nettokrav, banken har fremsat over for Amagerbanken.  |                         |               |
|                   |               | <b>25. ANDRE FORPLIGTENDE AFTALER</b>   |                         |               |
| 6.780             | 7.137         | Uigenkaldelige kredittilsagn  | 7.137                   | 6.780         |
| 157               | 157           | Øvrige  | 241                     | 232           |
| <b>6.937</b>      | <b>7.294</b>  | <b>I alt</b>  | <b>7.378</b>            | <b>7.012</b>  |
|                   |               | <b>26. TRANSAKTIONER OG MELLEMVÆRENDE MED NÆRTSTÅENDE PARTER</b>  |                         |               |
|                   |               | Som nærtstående parter anses moderselskabet Nykredit Realkredit, dette selskabs moderselskab samt tilknyttede og associerede virksomheder. Endvidere indgår Nykredit Banks tilknyttede og associerede virksomheder som anført i koncernoversigten, samt bankens bestyrelse, direktion og disses nærtstående.  |                         |               |
|                   |               | I 2011 har der ikke været usædvanlige transaktioner med nærtstående parter.   |                         |               |
|                   |               | Mellem selskaberne er der indgået forskellige aftaler som en naturlig del af koncernens daglige forretning. Aftalerne omfatter typisk finansiering, garantistillelse, forsikring, provision for henviste forretninger, opgaver tilknyttet IT-driftssupport og IT-udviklingsprojekter, løn- og personaleadministration samt øvrige administrative opgaver. |                         |               |
|                   |               | Salg af varer og tjenesteydelser mellem koncernselskaberne er sket på markedsvilkår eller omkostningsdækkende basis.  |                         |               |
|                   |               | Af væsentlige transaktioner med nærtstående parter, som har været gældende/indgået i 2010 eller 2011 skal følgende nævnes:  |                         |               |
|                   |               | <b>Aftaler mellem Nykredit Realkredit A/S og Nykredit Bank A/S</b>  |                         |               |
|                   |               | Hovedaftale om vilkår for finansielle transaktioner vedrørende ud- og indlånsforretninger på fonds- og pengemarkedsområderne mv.  |                         |               |



# Noter

Beløb i mio. kr.

Nykredit Bank koncernen

## 27. UDLÅN OG GARANTIER

Udlån og garantier og nedskrivninger mv. fordelt på brancher og sektorer

| 31. marts 2011                      | Regnskabsmæssig værdi |               |                                | Nedskrivninger og hensættelser            |                                  |              |
|-------------------------------------|-----------------------|---------------|--------------------------------|---|----------------------------------|--------------|
|                                     | Udlån                 | Garantier     | I alt<br>udlån og<br>garantier | Individ.<br>nedskrivn. og<br>hensættelser | Gruppevis<br>nedskriv-<br>ninger | I alt        |
| <b>Offentlige myndigheder</b>       | <b>203</b>            | <b>567</b>    | <b>770</b>                     | <b>0</b>                                  | <b>3</b>                         | <b>3</b>     |
| <b>Erhverv</b>                      |                       |               |                                |   |                                  |              |
| Landbrug, jagt, skovbrug og fiskeri | 2.007                 | 309           | 2.316                          | 82  | 4                                | 86           |
| Industri og råstofindvinding        | 6.981                 | 585           | 7.566                          | 203                                       | 55                               | 258          |
| Energiforsyning                     | 3.054                 | 449           | 3.503                          | 35  | 13                               | 48           |
| Bygge og anlæg                      | 1.075                 | 505           | 1.580                          | 276                                       | 6                                | 282          |
| Handel                              | 1.702                 | 329           | 2.031                          | 304                                       | 9                                | 313          |
| Transport, hoteller og restauranter | 1.257                 | 276           | 1.533                          | 56  | 16                               | 72           |
| Information og kommunikation        | 1.065                 | 64            | 1.129                          | 34  | 3                                | 37           |
| Finansiering og forsikring          | 20.586                | 512           | 21.098                         | 1.441                                     | 39                               | 1.480        |
| Fast ejendom                        | 12.681                | 2.979         | 15.660                         | 1.729                                     | 90                               | 1.819        |
| Øvrige erhverv                      | 7.338                 | 1.059         | 8.397                          | 754                                       | 55                               | 809          |
| <b>I alt erhverv</b>                | <b>57.746</b>         | <b>7.067</b>  | <b>64.813</b>                  | <b>4.914</b>                              | <b>290</b>                       | <b>5.204</b> |
| <b>Privat</b>                       | <b>16.019</b>         | <b>4.541</b>  | <b>20.560</b>                  | <b>842</b>                                | <b>110</b>                       | <b>952</b>   |
| <b>I alt</b>                        | <b>73.968</b>         | <b>12.175</b> | <b>86.143</b>                  | <b>5.756</b>                              | <b>403</b>                       | <b>6.159</b> |
| Heraf reverse udlån                 | 13.451                | -             | 13.451                         | -   | -                                | -            |
| <br>                                |                       |               |                                |   |                                  |              |
| 31. december 2010                   | Regnskabsmæssig værdi |               |                                | Nedskrivninger og hensættelser            |                                  |              |
|                                     | Udlån                 | Garantier     | I alt<br>udlån og<br>garantier | Individ.<br>nedskrivn. og<br>hensættelser | Gruppevis<br>nedskriv-<br>ninger | I alt        |
| <b>Offentlige myndigheder</b>       | <b>253</b>            | <b>553</b>    | <b>806</b>                     | <b>0</b>                                  | <b>0</b>                         | <b>0</b>     |
| <b>Erhverv</b>                      |                       |               |                                |   |                                  |              |
| Landbrug, jagt, skovbrug og fiskeri | 2.019                 | 537           | 2.556                          | 77  | 5                                | 82           |
| Industri og råstofindvinding        | 5.908                 | 719           | 6.627                          | 221                                       | 35                               | 256          |
| Energiforsyning                     | 2.339                 | 79            | 2.418                          | 7   | 11                               | 18           |
| Bygge og anlæg                      | 1.121                 | 361           | 1.482                          | 279                                       | 6                                | 285          |
| Handel                              | 1.785                 | 450           | 2.235                          | 368                                       | 7                                | 375          |
| Transport, hoteller og restauranter | 1.309                 | 325           | 1.634                          | 55  | 6                                | 61           |
| Information og kommunikation        | 1.360                 | 83            | 1.443                          | 49  | 5                                | 54           |
| Finansiering og forsikring          | 17.812                | 804           | 18.616                         | 1.675                                     | 30                               | 1.705        |
| Fast ejendom                        | 13.018                | 3.721         | 16.739                         | 1.589                                     | 75                               | 1.664        |
| Øvrige erhverv                      | 8.940                 | 1.410         | 10.350                         | 1.356                                     | 125                              | 1.481        |
| <b>I alt erhverv</b>                | <b>55.611</b>         | <b>8.489</b>  | <b>64.100</b>                  | <b>5.676</b>                              | <b>305</b>                       | <b>5.981</b> |
| <b>Privat</b>                       | <b>16.128</b>         | <b>6.183</b>  | <b>22.311</b>                  | <b>790</b>                                | <b>117</b>                       | <b>907</b>   |
| <b>I alt</b>                        | <b>71.992</b>         | <b>15.225</b> | <b>87.217</b>                  | <b>6.466</b>                              | <b>422</b>                       | <b>6.888</b> |
| Heraf reverse udlån                 | 12.920                | -             | 12.920                         | -   | -                                | -            |

Fordelingen er baseret på den offentlige branchestatistik, og er derfor ikke direkte sammenlignelig med bankens forretningsområder.

| Nedskrivningsprocent                      | 1. kvrt.      | 4. kvrt.      | 3. kvrt.      | 2. kvrt.       | 1. kvrt.       |
|---|---------------|---------------|---------------|----------------|----------------|
|   | 2011          | 2010          | 2010          | 2010           | 2010           |
| Udlån i alt                               | 73.968        | 71.992        | 73.900        | 75.254         | 73.185         |
| Garantier i alt                           | 12.175        | 15.225        | 16.436        | 17.549         | 20.131         |
| Nedskrivninger                            | 6.050         | 6.143         | 7.170         | 7.020          | 8.009          |
| Hensættelser på garantier                 | 109           | 745           | 920           | 823            | 791            |
| <b>Udlån, garantier og nedskrivninger</b> | <b>92.302</b> | <b>94.105</b> | <b>98.426</b> | <b>100.646</b> | <b>102.116</b> |
| Nedskrivningsprocent                      | 6,7           | 7,3           | 8,2           | 7,8            | 8,6            |
| Nedskrivningsprocent ekskl. garantier     | 7,6           | 7,9           | 8,8           | 8,5            | 9,9            |

## Noter

Beløb i mio. kr.

| Nykredit Bank A/S   |            | Nykredit Bank koncernen |            |
|---|------------|-------------------------|------------|
| 31.03.2010  | 31.03.2011 | 31.03.2011              | 31.03.2010 |
| <b>28. VALUTA- &amp; RENTERISIKO</b>  |            |                         |            |
| <b>Valutarisiko</b>   |            |                         |            |
| 249   | 121        | 121                     | 249        |
| 2,5   | 0,9        | 0,9                     | 2,5        |
| 0   | 0          | 0                       | 0          |
| 0   | 0          | 0                       | 0          |
| <b>Renterisiko fordelt på valutaer med størst renterisiko</b>   |            |                         |            |
| -7  | 187        | 188                     | -7         |
| 88  | -55        | -55                     | 88         |
| 4   | 1          | 1                       | 4          |
| 4   | 5          | 5                       | 4          |
| -15   | -3         | -3                      | -15        |
| -4  | 1          | 1                       | -4         |
| 2   | 0          | 0                       | 2          |
| <b>72</b>   | <b>136</b> | <b>137</b>              | <b>72</b>  |
| <b>29. AFDÆKNING AF RENTERISIKO MV.</b>   |            |                         |            |
| Markedsrisiko er risikoen for tab af markedsværdi som følge af bevægelser på de finansielle markeder (rente-, valuta- og aktierisiko mm.).  |            |                         |            |
| Nykredit Bank koncernen foretager løbende afdækning af renterisikoen på fastforrentede aktiver og forpligtelser, bl.a. ved anvendelse af afledte finansielle instrumenter.  |            |                         |            |
| Herved styres niveauet for koncernens samlede rentefølsomhed under hensyntagen til den forventede renteutvikling.   |            |                         |            |
| Ifølge regnskabsbestemmelserne skal udlån og indlån som udgangspunkt måles til amortiseret kostpris, mens afledte finansielle instrumenter måles til dagsværdi. For at opnå en regnskabsmæssig symmetri mellem de afdækkende og de afdækkede forretninger tillades regnskabsmæssig regulering af de finansielle aktiver og forpligtelser, der indgår i en effektiv regnskabsmæssig sikring. Dagsværdireguleringen vedrører alene den sikrede del (renterisikoen). |            |                         |            |

## Noter

Beløb i mio. kr.

| Nykredit Bank A/S   |              | Nykredit Bank koncernen                                 |                    |
|---|--------------|---|--------------------|
| 31.03.2010  | 31.03.2011   | 31.03.2011  | 31.03.2010         |
| <b>29. AFDÆKNING AF RENTERISICI MV. fortsat</b>   |              |   |                    |
| <b>DÆKKEDE FASTFORRENTEDE AKTIVER</b>   |              |   |                    |
| 2.567   | 1.555        | Udlån og andre tilgodehavender til amortiseret kostpris | 1.555 2.567        |
| <b>2.567</b>  | <b>1.555</b> | <b>I alt nominal værdi</b>                              | <b>1.555 2.567</b> |
| <b>Markedsværdi af dækkede fastforrentede aktiver</b>   |              |   |                    |
| 2.627   | 1.585        | Udlån og andre tilgodehavender til amortiseret kostpris | 1.585 2.627        |
| <b>2.627</b>  | <b>1.585</b> | <b>I alt regnskabsmæssig værdi ultimo</b>               | <b>1.585 2.627</b> |
| <b>Regnskabsmæssig dagsværdiregulering</b>  |              |   |                    |
| 60  | 30           | Udlån og andre tilgodehavender til amortiseret kostpris | 30 60              |
| <b>60</b>   | <b>30</b>    | <b>I alt regnskabsmæssig dagsværdiregulering</b>        | <b>30 60</b>       |
| <b>Markedsværdi af dækkede fastforrentede finansielle forpligtelser</b>   |              |   |                    |
| -   | 4.303        | Udstedte obligationer til amortiseret kostpris          | 4.303 -            |
| <b>-</b>  | <b>4.303</b> | <b>I alt nominal værdi</b>                              | <b>4.303 -</b>     |
| <b>Regnskabsmæssig dagsværdiregulering</b>  |              |   |                    |
| -   | 186          | Udstedte obligationer til amortiseret kostpris          | 186 -              |
| <b>-</b>  | <b>186</b>   | <b>I alt regnskabsmæssig dagsværdiregulering</b>        | <b>186 -</b>       |
| <b>AFDÆKKENDE AFLEDTE FINANSIELLE INSTRUMENTER</b>  |              |   |                    |
| 1.404   | 6.099        | Nominal værdi (syntetisk hovedstol)                     | 6.099 1.404        |
| -60   | -217         | Markedsværdiregulering (negativ markedsværdi)           | -217 -60           |
| <b>FORSKEL I DAGSVÆRDIREGULERING</b>  |              |   |                    |
| <b>0</b>  | <b>-1</b>    | <b>I alt</b>  | <b>-1 0</b>        |
| Regnskabsmæssig regulering til dagsværdi for henholdsvis det afdækkede og det afdækkende finansielle instrument sker over resultatopgørelsen. |              |   |                    |
| <b>For regnskabsåret udgør de resultatførte beløb</b>   |              |   |                    |
| 16  | 77           | Afdækkede forretninger                                  | 77 16              |
| -16   | -77          | Afdækkende forretninger                                 | -77 -16            |

## Noter

Beløb i mio. kr.

## 30. KONCERNOVERSIGT

| Navn og hjemsted                                     | Omsætning *) | Aktiver | Passiver | Selskabskapital 31.03.11 | Egenkapital 31.12.10 | Ejerandel i % 31.03.11 | Periodens resultat | Nykredit Banks andel af periodens resultat | Egenkapital 31.03.11 | Bogført værdi |
|--|--------------|---------|----------|--------------------------|----------------------|------------------------|--------------------|--|----------------------|---------------|
| Nykredit Bank A/S (moderselskab) a)                  | 694          | 198.573 | 184.643  | 6.045                    | 13.769               | -                      | 161                | -  | 13.930               | -             |
| <b>Dattervirksomheder, der konsolideres</b>          |              |         |          |                          |                      |                        |                    |  |                      |               |
| Nykredit Portefølje Administration A/S, København f) | 32           | 254     | 101      | 25                       | 153                  | 100                    | 8                  | 8  | 161                  | 161           |
| Pantebrevsselskabet af 8/8 1995 A/S, København d)    | 0            | 28      | 0        | 5                        | 28                   | 100                    | 0                  | 0  | 28                   | 28            |
| Nykredit Pantebrevsinvestering A/S, København b)     | 0            | 12      | 0        | 5                        | 12                   | 100                    | 0                  | 0  | 12                   | 12            |
| Nykredit Leasing A/S, Gladsaxe c)                    | 21           | 2.271   | 2.122    | 46                       | 149                  | 100                    | 0                  | 0  | 149                  | 149           |
| FB Ejendomme A/S, København e)                       | 0            | 5       | 1        | 1                        | 4                    | 100                    | 0                  | 0  | 4                    | 4             |

**Associerede virksomheder**

|   |   |   |   |   |   |    |   |   |   |   |
|---|---|---|---|---|---|----|---|---|---|---|
| Dansk Pantebrevsbørs A/S, København b) 1) | - | - | - | - | - | 50 | - | - | - | - |
|---|---|---|---|---|---|----|---|---|---|---|

Selskabet er under konkursbehandling.

\*) For virksomheder, der aflægger regnskab efter lov om finansiel virksomhed, defineres omsætning som: Netto renter og gebyrer, kursreguleringer og andre driftsindtægter.

1) Selskabet har tidligere været pro rata-konsolideret på grundlag af aktionæroverenskomster, der gav banken ret til at udpege et bestyrelsesmedlem. Idet selskabet er under konkursbehandling, antages det, at betingelsen om bestemmende indflydelse ikke længere er opfyldt, hvorfor selskabet ikke er pro rata-konsolideret.

Pantebrevsselskabet af 8/8 -1995 A/S er under likvidation. Nykredit Pantebrevsinvestering A/S har kun haft få aktiviteter.

- a) Bankvirksomhed
- b) Pantebrevsaktivitet
- c) Leasingvirksomhed
- d) Uden aktivitet
- e) Ejendomsbesiddelse
- f) Forvaltningsaktiviteter

## Noter

Beløb i mio. kr.

|   | 1. kv.<br>2011 | 4. kv.<br>2010 | 3. kv.<br>2010 | 2. kv.<br>2010 | 1. kv.<br>2010 |
|---|----------------|----------------|----------------|----------------|----------------|
| <b>31. NYKREDIT BANK KONCERNEN I 5 KVARTALER</b>                          |                |                |                |                |                |
| <b>RESULTATOPGØRELSE I SAMMENDRAG</b>                                     |                |                |                |                |                |
| Netto renteindtægter  | 629            | 733            | 747            | 747            | 671            |
| Udbytter, gebyrer og provisionsindtægter (netto)                          | 186            | 178            | 139            | 189            | 220            |
| <b>Netto rente- og gebyrindtægter</b>                                     | <b>815</b>     | <b>911</b>     | <b>886</b>     | <b>936</b>     | <b>891</b>     |
| Kursreguleringer  | -74            | 70             | 103            | 107            | 193            |
| <b>Netto renter, gebyrer og kursreguleringer</b>                          | <b>741</b>     | <b>981</b>     | <b>989</b>     | <b>1.043</b>   | <b>1.084</b>   |
| Andre driftsindtægter   | 7              | 8              | 9              | 5              | 11             |
| Udgifter til personale og administration                                  | 433            | 374            | 408            | 467            | 510            |
| Andre driftsudgifter og afskrivninger                                     | 74             | 5              | 125            | 130            | 130            |
| Nedskrivninger på udlån og tilgodehavender mv.                            | 26             | 441            | 304            | 368            | 381            |
| Resultat af kapitalandele i associerede og tilkn. virksomheder            | -              | 30             | 0              | 0              | 0              |
| <b>Resultat før skat</b>  | <b>215</b>     | <b>199</b>     | <b>161</b>     | <b>83</b>      | <b>74</b>      |
| Skat  | 54             | 14             | 41             | 14             | 53             |
| <b>Resultat</b>   | <b>161</b>     | <b>185</b>     | <b>120</b>     | <b>69</b>      | <b>21</b>      |
| <b>BALANCE ULTIMO I SAMMENDRAG</b>  |                |                |                |                |                |
| <b>Aktiver</b>  |                |                |                |                |                |
| Kassebeholdning og tilgodehavender hos centralbanker og kreditinstitutter | 28.515         | 29.480         | 26.635         | 35.201         | 45.103         |
| Udlån og andre tilgodehavender til dagsværdi                              | 13.451         | 12.920         | 13.958         | 13.899         | 13.314         |
| Udlån og andre tilgodehavender til amortiseret kostpris                   | 60.517         | 59.072         | 59.942         | 61.355         | 59.871         |
| Obligationer til dagsværdi  | 67.921         | 74.934         | 69.667         | 72.516         | 73.714         |
| Aktier  | 377            | 332            | 466            | 530            | 680            |
| Grunde og bygninger   | 68             | 68             | 68             | 69             | 69             |
| Andre aktivposter   | 27.734         | 33.616         | 48.799         | 44.362         | 36.067         |
| <b>I alt aktiver</b>  | <b>198.583</b> | <b>210.422</b> | <b>219.535</b> | <b>227.932</b> | <b>228.818</b> |
| <b>Passiver</b>   |                |                |                |                |                |
| Gæld til kreditinstitutter og centralbanker                               | 40.888         | 48.351         | 49.851         | 65.922         | 66.382         |
| Indlån og anden gæld  | 53.648         | 55.699         | 54.745         | 57.481         | 59.762         |
| Udstedte obligationer til amortiseret kostpris                            | 33.886         | 32.848         | 25.830         | 38.114         | 40.365         |
| Øvrige ikke-afledte finansielle forpligtelser til dagsværdi               | 28.030         | 25.679         | 26.891         | 9.785          | 14.327         |
| Øvrig gæld  | 27.184         | 32.416         | 46.693         | 42.072         | 33.490         |
| <b>I alt gæld</b>   | <b>183.636</b> | <b>194.993</b> | <b>204.010</b> | <b>213.374</b> | <b>214.326</b> |
| Hensatte forpligtelser  | 282            | 847            | 1.055          | 958            | 948            |
| Efterstillede kapitalindskud  | 735            | 813            | 886            | 1.136          | 1.149          |
| Egenkapital   | 13.930         | 13.769         | 13.584         | 12.464         | 12.395         |
| <b>I alt passiver</b>   | <b>198.583</b> | <b>210.422</b> | <b>219.535</b> | <b>227.932</b> | <b>228.818</b> |
| <b>IKKE-BALANCEFØRTE POSTER</b>   |                |                |                |                |                |
| Eventualforpligtelser   | 12.175         | 15.225         | 16.436         | 17.549         | 20.131         |
| Andre forpligtende aftaler  | 7.378          | 7.012          | 7.349          | 7.531          | 8.476          |
| <b>NØGLETAL</b>   |                |                |                |                |                |
| Solvensprocent  | 16,4           | 15,9           | 15,0           | 12,7           | 12,4           |
| Kernekapitalprocent   | 15,9           | 15,2           | 14,0           | 12,0           | 12,4           |
| Egenkapitalforrentning i % før skat (p.a.)                                | 1,6            | 5,8            | 4,9            | 2,7            | 2,4            |
| Egenkapitalforrentning i % efter skat (p.a.)                              | 1,2            | 5,4            | 3,7            | 2,2            | 0,7            |
| Indtjening pr. omkostningskrone   | 1,40           | 1,24           | 1,19           | 1,09           | 1,07           |
| Renterisiko i %   | 1,0            | 0,5            | 0,6            | 0,8            | 0,7            |

# Sammenlægning af Nykredit Bank og Forstædernes Bank A/S. Opgørelse af sammenligningstal for 1. kvrt. 2010 i hovedtræk

| Sammendrag af de fusionerede bankers regnskaber for 1. kvrt. 2010 i mio. kr. | Nykredit<br>Bank<br>A/S | Nykredit<br>Bank<br>koncern | Forstæ-<br>dernes Bank<br>A/S | Elimine-<br>ringer mv. | Pro forma<br>i alt moder-<br>selskab | Pro forma<br>i alt<br>koncern |
|--|-------------------------|-----------------------------|-------------------------------|------------------------|--------------------------------------|-------------------------------|
| Renteindtægter   | 830                     | 843                         | 289                           | -21                    | 1.098                                | 1.111                         |
| Renteudgifter  | 341                     | 340                         | 121                           | -21                    | 441                                  | 440                           |
| <b>NETTO RENTEINDTÆGTER</b>  | <b>489</b>              | <b>503</b>                  | <b>168</b>                    | <b>0</b>               | <b>657</b>                           | <b>671</b>                    |
| Udbytte af aktier mv.  | 1                       | 1                           | 0                             |                        | 1                                    | 1                             |
| Gebyrer og provisionsindtægter   | 238                     | 277                         | 55                            |                        | 293                                  | 332                           |
| Afgivne gebyrer og provisionsudgifter  | 95                      | 107                         | 6                             |                        | 101                                  | 113                           |
| <b>NETTO RENTE- OG GEBYRINDTÆGTER</b>  | <b>633</b>              | <b>674</b>                  | <b>217</b>                    | <b>0</b>               | <b>850</b>                           | <b>891</b>                    |
| Kursreguleringer   | 196                     | 196                         | -3                            |                        | 193                                  | 193                           |
| Andre driftsindtægter  | 4                       | 10                          | 3                             | -2                     | 5                                    | 11                            |
| Udgifter til personale og administration                                     | 349                     | 378                         | 132                           |                        | 481                                  | 510                           |
| Af- og nedskrivninger på immaterielle og materielle aktiver                  | 1                       | 1                           | 6                             |                        | 7                                    | 7                             |
| Andre driftsudgifter   | 88                      | 88                          | 37                            | -2                     | 123                                  | 123                           |
| Nedskrivninger på udlån og tilgodehavender mv.                               | 243                     | 253                         | 128                           |                        | 371                                  | 381                           |
| Resultat af kapitalandele i associerede og tilknyttede virksomheder          | 6                       | -                           | 0                             |                        | 6                                    | -                             |
| <b>RESULTAT FØR SKAT</b>   | <b>158</b>              | <b>160</b>                  | <b>-86</b>                    | <b>0</b>               | <b>72</b>                            | <b>74</b>                     |
| Skat   | 39                      | 41                          | 12                            |                        | 51                                   | 53                            |
| <b>ÅRETS RESULTAT</b>  | <b>119</b>              | <b>119</b>                  | <b>-98</b>                    | <b>0</b>               | <b>21</b>                            | <b>21</b>                     |
| <b>AKTIVER</b>   |                         |                             |                               |                        |                                      |                               |
| Kassebeholdning og anfordringstilgodehavender hos centralbanker              | 185                     | 185                         | 22                            |                        | 207                                  | 207                           |
| Tilgodehavender hos kreditinstitutter og centralbanker                       | 48.304                  | 48.309                      | 2.095                         | -5.508                 | 44.891                               | 44.896                        |
| Udlån og andre tilgodehavender til dagsværdi                                 | 13.241                  | 13.241                      | 73                            |                        | 13.314                               | 13.314                        |
| Udlån og andre tilgodehavender til amortiseret kostpris                      | 45.557                  | 45.739                      | 14.132                        |                        | 59.689                               | 59.871                        |
| Obligationer til dagsværdi   | 61.773                  | 61.773                      | 11.965                        | -24                    | 73.714                               | 73.714                        |
| Aktier mv.   | 196                     | 198                         | 482                           |                        | 678                                  | 680                           |
| Kapitalandele i associerede og tilknyttede virksomheder                      | 341                     | 0                           | 4                             |                        | 345                                  | 4                             |
| Immaterielle aktiver   | 9                       | 9                           | 1                             |                        | 10                                   | 10                            |
| Grunde og bygninger  | 69                      | 69                          | 0                             |                        | 69                                   | 69                            |
| Andre aktiver  | 34.129                  | 34.167                      | 493                           | -311                   | 34.311                               | 34.349                        |
| Øvrige aktiver   | 170                     | 164                         | 1.540                         |                        | 1.710                                | 1.704                         |
| <b>AKTIVER I ALT</b>   | <b>203.974</b>          | <b>203.854</b>              | <b>30.807</b>                 | <b>-5.843</b>          | <b>228.938</b>                       | <b>228.818</b>                |
| <b>PASSIVER</b>  |                         |                             |                               |                        |                                      |                               |
| Gæld til kreditinstitutter og centralbanker                                  | 65.787                  | 65.787                      | 6.103                         | -5.508                 | 66.382                               | 66.382                        |
| Indlån og anden gæld   | 41.985                  | 41.735                      | 18.027                        |                        | 60.012                               | 59.762                        |
| Udstedte obligationer til amortiseret kostpris                               | 37.804                  | 37.804                      | 2.561                         |                        | 40.365                               | 40.365                        |
| Øvrige ikke-afledte finansielle forpligtelser til dagsværdi                  | 14.327                  | 14.327                      | 0                             |                        | 14.327                               | 14.327                        |
| Andre passiver og periodeafgrænsningsposter                                  | 33.246                  | 33.376                      | 423                           | -309                   | 33.360                               | 33.490                        |
| <b>GÆLD I ALT</b>  | <b>193.149</b>          | <b>193.029</b>              | <b>27.114</b>                 | <b>-5.817</b>          | <b>214.446</b>                       | <b>214.326</b>                |
| <b>HENSATTE FORPLIGTELSE I ALT</b>   |                         |                             |                               |                        |                                      |                               |
| Efterstillede kapitalindskud *)  | 0                       | 0                           | 1.175                         | -26                    | 1.149                                | 1.149                         |
| <b>Egenkapital</b>   |                         |                             |                               |                        |                                      |                               |
| Aktiekapital   | 4.175                   | 4.175                       | 1.370                         |                        | 5.545                                | 5.545                         |
| Lovpligtige reserver   | 0                       | 0                           | 1                             |                        | 1                                    | 1                             |
| Overført over- eller underskud *)  | 6.171                   | 6.171                       | 678                           |                        | 6.849                                | 6.849                         |
| <b>EGENKAPITAL I ALT</b>   | <b>10.346</b>           | <b>10.346</b>               | <b>2.049</b>                  | <b>0</b>               | <b>12.395</b>                        | <b>12.395</b>                 |
| <b>PASSIVER I ALT</b>  | <b>203.974</b>          | <b>203.854</b>              | <b>30.807</b>                 | <b>-5.843</b>          | <b>228.938</b>                       | <b>228.818</b>                |

\*) Korrigeret med 5 mio. kr. sammenlignet med pro forma opgørelsen, jf. regnskabet for 1. kvartal 2010.

## Definitioner på nøgletal

|  |   |
|--|---|
| <b>Solvensprocent</b>                                      | Basiskapital / risikovægtede aktiver  |
| <b>Kernekapitalprocent</b>                                 | Kernekapital efter fradrag / risikovægtede aktiver  |
| <b>Egenkapitalforrentning i % før skat</b>                 | Resultat før skat i procent af gennemsnitlig egenkapital  |
| <b>Egenkapitalforrentning i % efter skat</b>               | Resultat efter skat i procent af gennemsnitlig egenkapital  |
| <b>Indtjening pr. omkostningskrone</b>                     | Indtægter inkl. resultat af associerede og tilknyttede virksomheder / omkostninger ekskl. skat  |
| <b>Renterisiko i %</b>                                     | Renterisiko / kernekapital efter fradrag  |
| <b>Valutaposition i %</b>                                  | Valutakursindikator 1 / kernekapital efter fradrag  |
| <b>Valutarisiko i %</b>                                    | Valutakursindikator 2 / kernekapital efter fradrag  |
| <b>Udlån i forhold til indlån</b>                          | Udlån + nedskrivninger / indlån<br>Udlån: Omfatter udlån til dagsværdi samt udlån til amortiseret kostpris  |
| <b>Udlån i forhold til egenkapital</b>                     | Udlån / egenkapital (ultimo)<br>Udlån: Omfatter udlån til dagsværdi samt udlån til amortiseret kostpris   |
| <b>Årets/periodens udlånsvækst i %</b>                     | Vækst i udlån fra primo året til ultimo året/perioden (udlån primo året / udlån ultimo året/perioden)<br>Udlån: Omfatter udlån til dagsværdi samt udlån til amortiseret kostpris  |
| <b>Overdækning i % i forhold til lovkrav om likviditet</b> | Overdækning i forhold til 10% kravet, jf. lov om finansiel virksomhed §152.<br>(Overskydende likviditet til rådighed i forhold til 10% af reducerede gældsforpligtelser)<br>(Reducerede gældsforpligtelser: Balancesum + garantier mv. - egenkapital - efterstillede kapitalindskud, der kan medregnes ved opgørelse af basiskapitalen) |
| <b>Summen af store engagementer</b>                        | Summen af store engagementer / basiskapital   |
| <b>Årets/periodens nedskrivningsprocent</b>                | Årets/periodens nedskrivninger / udlån + garantier + nedskrivninger   |

Nøgletallene er beregnet i overensstemmelse med Finanstilsynets vejledning til indberetning af nøgletal.