



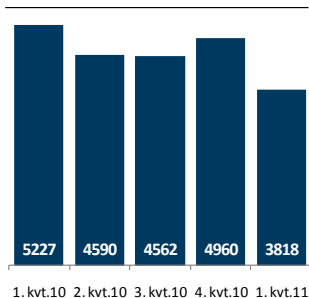
Delårsrapport 1. kvartal 2011

Hovedpunkter

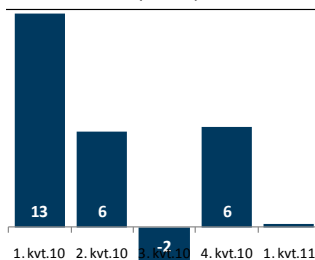
- Bruttoresultatet (nettoindtjening fra shippingaktiviteterne) i 1. kvartal på USD 0,2 mio. blev påvirket af de stigende brændstofomkostninger, samt øgede omkostninger relateret til selskabets COA'er som følge af den udvidede piratzone og de forventede indledende omkostninger til positionering af skibe til at løfte de langsigtede COA'er med ThyssenKrupp, som inkluderer transport af stålplader og kul.
- Selskabet realiserede et EBITDA på USD -5,0 mio. og et resultat efter skat på USD -4.1 mio.
- Supramax og Panamax fragtraterne steg fra begyndelsen af februar og modsvarede markedstabet fra januar måned. Selskabet fastholder samlet set sit syn på tørlastmarkedet i 2011, som værende svagere end 2010, især i andet halvår af 2011 som oplyst i årsrapporten for 2010. EBITDA forventningen på USD 11-18 mio. for 2011 er uændret grundet en kort position på skibe samlet set.
- Ultra Summit (50% joint venture) tog levering af skibet "U-SEA PANACHE" (Panamax 78,000 dødvægtston).

Kommentarer til de første tre måneder

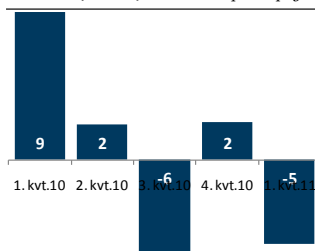
Skibsdage (fysiske)



Bruttooverskud (MUSD)



EBITDA (MUSD) ekskl. aktieoptionsprg.



Aktivitet og finansiell udvikling

Bruttoresultatet var USD 0,2 mio. mod USD 12,7 mio. i første kvartal 2010. Udover et lavere flådeaktivitetsniveau og ekstra omkostninger i forbindelse med selskabets COA'er, var bruttoresultatet påvirket af stigende brændstofpriser, som ved udgangen af første kvartal udgjorde USD 612 pr. tons og i gennemsnit var USD 559 pr. tons, hvilket svarede til en stigning på 24% i forhold til samme periode sidste år.

Det gennemsnitlige fragtrateniveau (Baltic Supramax indekset) var 14.400, svarende til 39% under første kvartal 2010.

Flådeaktivitetsniveauet udgjorde i gennemsnit 53 skibe (63 ved udgangen af perioden), hvilket er et fald på 21% fra 67 skibe i gennemsnit (70 ved udgangen af perioden) sammenlignet med samme periode sidste år. Det tilsvarende fald i antallet af fysiske skibsdage var 27% fra 5.227 til 3.818 skibsdage.

Resultatet efter skat for første kvartal blev USD -4.1 mio. (USD 5,1 mio.), mens EBITDA blev USD -5,0 mio. (USD 7,3 mio.).

Egenkapital

Egenkapitalen var USD 40 mio. ved udgangen af første kvartal, hvilket svarede til 37% af de samlede aktiver mod 38% ved udgangen af 2010.

Pengestrømme

Pengestrømme udgjorde USD -13,3 mio. og mindskede den samlede beholdning af likvide midler fra USD 27,5 mio. ved udgangen af 2010 til USD 14,2 mio.

Investeringer blev i 1. kvartal USD 14,7 mio., som følge af det nyetablerede joint venture, samt selskabets nybygningsprogram.

Pengestrømme fra driften udgjorde USD -3,7 mio., hvilket primært skyldtes stigningen i brændstofpriser samt den lavere indtjening fra shippingaktiviteterne.



U-SEA BULK

Selskabsmeddelelse nr. 6/2011

Side 2 af 8

19. maj 2011

København

Pengestrømme fra finansieringsaktivitet udgjorde USD 5 mio., som følge af et kortfristet lån.

Selskabet forventer at indgå aftale om yderligere finansiering i løbet af andet kvartal i overensstemmelse med selskabets nybygningsprogram.

Udvikling i tørlastmarkedet

Skibsleverancer overskygger udviklingen i efterspørgslen.

Fragtraterne i tørlast var generelt lavere i 1. kvartal 2011 i forhold til 4. kvartal 2010. Sæsonmæssigt er der lavere aktivitet i 1. kvartal, idet der som regel afskibes mindre korn, kul og jernmalm fra Syd- og Nordamerika samt fra Australien. Udviklingen i 1. kvartal var også påvirket af en hård vinter, blandt andet i Kina, oversvømmelser i Australien og Brasilien som nedsatte eksportkapaciteten, og af jord-skælv i Japan og urolighederne i Nordafrika, der mindskede efterspørgslen.

Mere overordnede efterspørgselsindikatorer såsom industriel produktionsvækst i Kina og OECD viste en blandet udvikling.

Udsigterne for industriproduktionen i 2. kvartal er fortsat vækst. I 2. kvartal fortsætter Brasilien, Australien og Japan med at komme sig efter begivenhederne i 1. kvartal. Indien

har igen åbnet for mere eksport af jernmalm, hvilket dog ikke vil have nogen effekt før i 4. kvartal 2011. Korneksporten er sæsonmæssigt stærk i 2. kvartal men er blevet mødt med rigelig skibskapacitet. Kinesiske stålmarkeder ser lovende ud, men der konstateres samtidig en stor stigning i den indenlandske forsyning af jernmalm.

De lavere fragtrater i 1. kvartal medførte betalingsstandsning i selskabet Korea Line. Dette understøttede for en kort periode raterne i Stillehavet, da selskabets skibe var inaktive.

Køddannelsen udfor verdens havne udviste en mindre stigning fra et anslået kvartalsvist gennemsnit på 51 mio. tons dødvægt (MTDV) i 4. kvartal til 52 MTDV i 1. kvartal.

Leverancerne af nye skibe fra værfterne i Asien var i 1. kvartal højere end i 4. kvartal og der blev leveret 24 MTDV, hvoraf 12 MTDV var capesize.

Den samlede tørlastflåde voksede 20 MTDV fra 536 til 556 MTDV, hvoraf 219 MTDV var capesize skibe og 337 MTDV var skibe under capesize segmentet. Da halvdelen af de nye leverancer er capesize og halvdelen derunder, vokser capesize segmentet omkring 5% hvert kvartal, mens den øvrige flåde vokser omkring 3%.

Som følge af det fortsatte tempo i leverancerne af nye skibe, ventes den samlede leverance i 2011 nu at nå 96 MTDV. Dette er fire gange den årlige nybygning fra 2004 til 2008. Skibsleverancerne forventes derfor at fastholde den faldende trend i fragtraterne i de kommende år, dog afbrudt af lagersvingninger og andre variationer i konjunkturcyklen.

Terminkontrakterne for 2. kvartal steg i løbet af 1. kvartal, men disse forventninger er endnu ikke blevet indfriet.

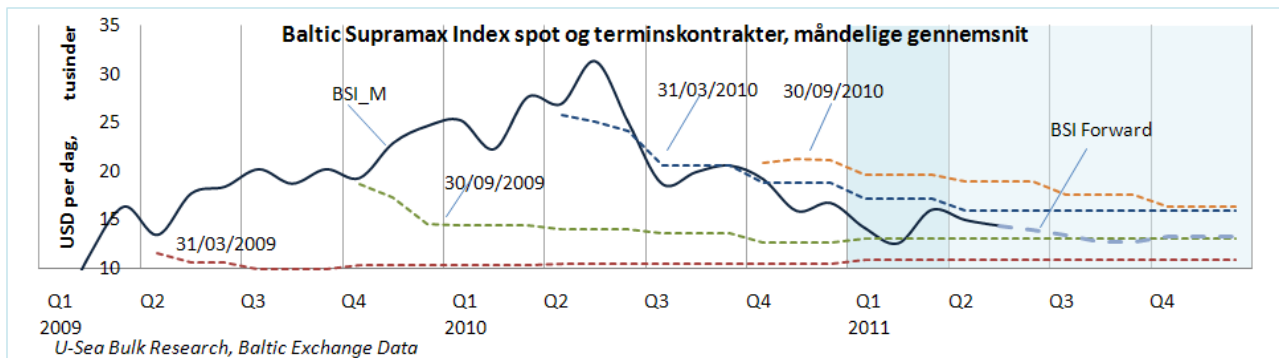
	BCI	BPI	BSI	Flåde ultimo	Nye skibe	Skibe i kø	Kina malm	Kina kul	Kina el	Kina stål	Indien el
10 Kvt1	34	30	25	477	19	52	155	45	831	157	73
10 Kvt4	35	18	17	536	21	56	161	45	839	152	74
11 Kvt1	8 ▼▼	15 ▼	14 ▼	556	24 ▲	57 ▲	177 ▲	35 ▼	897 ▲	169 ▲	79 ▲
- Pile angiver tendens i forhold til 1. kvartal 2010 - Baltic Supramax Indeks (BSI), Baltic Panamax Indeks (BPI), Baltic Capesize indeks (BCI) viser fragtrater i '000 USD per dag - 'Flåde ultimo', 'Nye skibe' og 'Skibe i kø' angiver millioner tons dødvægt						- 'Kina el' angiver produktion af el fra kulkraftværker i mia. GWh - 'Indien el' angiver et indeks over den samlede indiske elproduktion. - 'Kina stål' angiver millioner tons produceret - 'Kina malm' og 'Kina kul' angiver import i millioner tons					



U-SEA BULK

Selskabsmeddelelse nr. 6/2011
Side 3 af 8

19. maj 2011
København



Outlook 2011

Selskabet fastholder samlet set sit syn på tørlastmarkedet i 2011, som i 2011 er uændret grundet en kort væsentlige nye modpartsrisici. Selskabet har ikke observeret værende svagere end 2010, især i andet halvår af 2011 som beskrevet i årsrapporten for 2010. EBITDA position på skibe samlet set.

Med venlig hilsen,

U-SEA Bulk Shipping A/S

Kontaktinformation:

Per Lange
Administrerende direktør
Tel: +45 39 97 04 02

Bjarne Skov Faber
Økonomidirektør
Tel: +45 39 97 04 01



U-SEA BULK

Selskabsmeddelelse nr. 6/2011
Side 4 af 8

19. maj 2011
København

Ledelsespåtegning

Bestyrelsen og direktionen har i dag behandlet og godkendt delårsrapporten for 1. kvartal 2011 for U-SEA Bulk Shipping A/S. Delårsrapporten er ikke revideret eller gennemgået af selskabets uafhængige revisor.

Delårsrapporten er aflagt i overensstemmelse med IAS 34 'Præsentation af delårsregnskaber' og med den anvendte regnskabspraksis som beskrevet i U-SEA Bulk Shippings Årsrapport for 2010. Delårsrapporten er endvidere udarbejdet i overensstemmelse med yderligere danske oplysningskrav til delårsrapporter for børsnoterede selskaber.

Vi anser den valgte regnskabspraksis for hensigtsmæssig. Det er endvidere vores opfattelse, at præsentationen af denne delårsrapport giver et retvisende billede af koncernens aktiver og passiver, den finansielle stilling, samt resultatet af koncernens aktiviteter og pengestrømme for perioden, såvel som en beskrivelse af de væsentligste risici og usikkerhedsfaktorer, som koncernen står overfor.

København, 19. maj 2011

Direktion:

Per Lange
CEO

Bjarne Skov Faber
CFO

Bestyrelsen:

Dag von Appen
Formand

José Thomsen
Næstformand

Carsten Haagensen

Peter Stokes

Enrique Ide



U-SEA BULK

Selskabsmeddelelse nr. 6/2011

Side 5 af 8

19. maj 2011

København

Resultatopgørelsen

(USD '000)	2011 1. kv.	2010 1. kv.	2010 2. kv.	2010 3. kv.	2010 4. kv.	2010	Udvikling i % 1. kv., 11 vs. 1. kv. 10
Omsætning	102.342	169.141	160.625	120.554	142.730	593.050	-39%
Skibsrelaterede omkostninger	(40.181)	(48.209)	(46.254)	(38.791)	(41.358)	(174.612)	-17%
Time charter hire	(61.957)	(108.241)	(108.663)	(84.034)	(95.705)	(396.643)	-43%
Bruttoresultat (nettoindtjening fra shippingaktiviteter)	204	12.691	5.708	(2.271)	5.667	21.795	-98%
Administrationsomkostninger	(1.219)	(1.696)	(1.181)	(1.163)	(2.185)	(6.225)	-28%
Administrationsomkostninger, vederlagsrelateret	(3.954)	(3.682)	(8.548)	(2.284)	(1.250)	(15.764)	7%
Resultat før afskrivninger m.v. (EBITDA)	(4.968)	7.313	(4.021)	(5.718)	2.232	(194)	-168%
Af- og nedskrivninger	30	(119)	(118)	(118)	137	(218)	-126%
Resultat af primær drift (EBIT)	(4.938)	7.194	(4.139)	(5.836)	2.369	(412)	-169%
Resultatandele efter skat i associerede virksomheder	127	(189)	(403)	255	138	(199)	-167%
Finansielle indtægter	40	30	27	23	75	155	32%
Finansielle omkostninger	(68)	(5)	(3)	(12)	(89)	(109)	1259%
Andre finansielle poster, netto	(206)	(577)	(150)	(124)	(147)	(998)	-64%
Årets resultat før skat	(5.045)	6.453	(4.668)	(5.694)	2.346	(1.563)	-178%
Skat	908	(1.317)	2.673	1.019	(2.289)	86	-169%
Årets resultat efter skat	(4.137)	5.136	(1.995)	(4.674)	56	(1.477)	-181%
Fordeles således:							
Aktionærerne i moderselskabet	(4.149)	5.128	(2.002)	(4.684)	21	(1.537)	
Minoritetsinteresser	12	8	7	10	35	60	
	(4.137)	5.136	(1.995)	(4.674)	56	(1.477)	
Indtjening per aktie	(0,17)	0,21	(0,08)	0,21	0,00	(0,06)	
Udvandet indtjening per aktie	(0,17)	0,21	(0,08)	0,21	0,00	(0,06)	

Totalindkomst, opgørelse af samlede indregnede indtægter og omkostninger

(USD '000)	2011 1. kv.	2010 1. kv.	2010 2. kv.	2010 3. kv.	2010 4. kv.	2010
Årets resultat efter skat	(4.137)	5.136	(1.995)	(4.674)	56	(1.477)
Værdireguleringer af sikringsinstrumenter	2.700	(675)	(1.475)	412	(240)	(1.978)
Skatterelaterede sikringsinstrumenter	(486)	170	371	(104)	59	496
Værdireguleringer af sikringsinstrumenter efter skat	2.214	(505)	(1.104)	307	(180)	(1.482)
Valutakursreguleringer, investeringer	(68)	(90)	11	83	54	58
Dagsværdiregulering, andre kapitalandele	-	(105)	(60)	(28)	(119)	(312)
Anden totalindkomst efter skat	(68)	(195)	(49)	55	(65)	(254)
Totalindkomst ialt efter skat	(4.205)	4.436	(3.148)	(4.312)	(189)	(3.213)
Fordeles således:						
Aktionærerne i moderselskabet	(4.217)	4.428	(3.155)	(4.322)	(154)	(3.153)
Minoritetsinteresser	12	8	7	10	35	60



U-SEA BULK

Selskabsmeddelelse nr. 6/2011

Side 6 af 8

19. maj 2011

København

Balance

(USD '000)	2011 31/3	2010 31/3	2010 31/12
Aktiver			
Forudbetalinger på skibe og nybygninger	11.258	6.695	6.695
Driftsmateriel og inventar	939	889	988
Materielle anlægsaktiver ialt	12.197	7.584	7.683
Kapitalandele i associerede virksomheder	13.240	2.830	2.785
Andre investeringer	-	286	286
Afledte finansielle instrumenter, langfristede	1.251	3.691	924
Andre finansielle aktiver, langfristede	1.390	336	1.023
Udskudte skatteaktiver	3.881	-	3.397
Finansielle aktiver, langsigtede	19.762	7.143	8.415
Anlægsaktiver ialt	31.959	14.727	16.098
Beholdninger	16.222	12.450	14.251
Tilgodehavender	22.353	34.077	27.968
Periodeafgrænsningsposter	16.208	12.872	18.800
Afledte finansielle instrumenter, kortfristede	8.166	4.700	6.283
Likvider	14.157	16.183	27.488
Omsætningsaktiver ialt	77.106	80.282	94.790
Aktiver ialt	109.065	95.009	110.888
Egenkapital			
Egenkapital, majoritet	39.944	31.023	42.055
Minoritetsinteresser	415	340	295
Egenkapital ialt	40.359	31.363	42.350
Leasinggæld, langfristet	-	119	42
Anden gæld	-	6.461	-
Anden gæld, finansielle sikringsinstrumenter	1.368	-	1.010
Hensættelse til udskudt skat	-	327	-
Langfristede gældsforpligtelser ialt	1.368	6.907	1.052
Leverandører af varer & tjenesteydelser	48.293	47.594	51.822
Rentebærende gæld	10.169	123	5.108
Anden gæld	-	625	-
Anden gæld, finansielle sikringsinstrumenter	8.821	6.964	10.504
Selskabsskat	55	1.433	52
Kortfristede gældsforpligtelser ialt	67.338	56.739	67.486
Gældsforpligtelser ialt	68.706	63.646	68.538
Passiver ialt	109.065	95.009	110.888



U-SEA BULK

Selskabsmeddelelse nr. 6/2011
Side 7 af 8

19. maj 2011
København

Egenkapitalopgørelse

(USD '000)	2011 31/3	2010 31/3	2010 31/12
Egenkapital primo	42.350	25.773	25.773
Kapitalforhøjelse	-	-	12.488
Kursregulering, investeringer	(68)	(195)	58
Finansielle sikringsinstrumenter	2.214	(505)	(1.482)
Periodens resultat	(4.137)	5.136	(1.477)
Andre reguleringer	-	1.155	6.990
Egenkapital ultimo	40.359	31.364	42.350

Pengestrømsopgørelse

(USD '000)	2011 31/3	2010 31/3	2010 31/12
Pengestrømme fra driftsaktivitet	(3.698)	(3.128)	(8.034)
Pengestrømme fra investeringsaktivitet	(14.693)	(96)	(856)
Pengestrømme fra finansieringsaktivitet	5.061	(5.399)	11.572
Pengestrømme ialt	(13.330)	(8.623)	2.682
Likvide beholdninger primo	27.488	24.806	24.806
Likvide beholdninger ultimo	14.158	16.183	27.488

Noter

1. Væsentlig anvendt regnskabspraksis

Delårsrapporten omfatter sammendraget koncernregnskab for U-SEA Bulk Shipping A/S.

Delårsrapporten er aflagt i overensstemmelse med International Financial Reporting Standards IAS 34 om delårsregnskaber og de yderligere oplysningskrav til regnskabsaflæggelse for børsnoterede virksomheder.

Koncernrapporten for 2010 er aflagt i overensstemmelse med International Financial Reporting Standards (IFRS) godkendt af EU.

For en beskrivelse af anvendt regnskabspraksis og væsentlige regnskabsmæssige vurderinger, skøn og forudsætninger henvises til note 1 og 2, side 40 til 45 i årsrapporten for 2010.



U-SEA BULK

Selskabsmeddelelse nr. 6/2011

Side 8 af 8

19. maj 2011

København

2. Segment information

31. marts 2011

(tUSD)

	Forretningssegmenter			Koncernen ialt
	Operatør	Shipholding	Regulering og eliminering	
Sammendraget resultatopgørelse				
Fragtindtægter	98.478	3.864	0	102.342
Fragtindtægter (intern)	0	7.966	(7.966)	0
Skibsrelaterede omkostninger	(40.181)	0	0	(40.181)
Charter hire	(60.104)	(9.818)	7.966	(61.957)
Bruttoresultat (nettoindtjening fra shippingaktiviteter)	(1.807)	2.011	(0)	204
Resultat før afskrivninger m.v. (EBITDA)	(6.897)	1.929	(0)	(4.969)
Resultat af salg af skib m.v.	0	0	0	0
Afskrivninger	39	(8)	0	30
Driftsresultat (EBIT)	(6.858)	1.920	(0)	(4.938)
Sammendraget balance				
Langfristede aktiver i alt	10.164	21.733	0	31.959
Aktiver i alt	74.483	28.891	0	109.065
Forpligtelser i alt	53.594	15.102	9	68.705

31. marts 2010

(tUSD)

	Forretningssegmenter			Koncernen ialt
	Operatør	Shipholding	Regulering og eliminering	
Sammendraget resultatopgørelse				
Fragtindtægter	169.141	0	0	169.141
Fragtindtægter (intern)	0	5.747	(5.747)	(0)
Skibsrelaterede omkostninger	(48.184)	(24)	0	(48.209)
Charter hire	(109.817)	(4.172)	5.747	(108.241)
Varesalg og andre indtægter	0	4	(4)	0
Bruttoresultat (nettoindtjening fra shippingaktiviteter)	11.140	1.555	(4)	12.690
Resultat før afskrivninger m.v. (EBITDA)	6.054	1.264	(4)	7.314
Resultat af salg af skib m.v.	0	0	0	0
Afskrivninger	(118)	(1)	0	(119)
Driftsresultat (EBIT)	5.936	1.263	(4)	7.194
Sammendraget balance				
Langfristede aktiver i alt	24.487	6.707	(16.467)	14.727
Aktiver i alt	96.500	11.565	(13.057)	95.009
Forpligtelser i alt	61.024	3.578	(956)	63.646

3. Oplysninger om nærtstående parter

Transaktioner med nærtstående parter er sket på markedsvilkår. Transaktioner relaterer sig til charter hire, renter og lån.

4. Eventualaktiver og -forpligtelser

Der er ikke siden udgangen af 2010 sket væsentlige ændringer i eventualaktiver og -forpligtelser udover de i årsrapporten omtalte.

5. Efterfølgende begivenheder

Der er ikke indtruffet væsentlige begivenheder efter balancedagen og offentliggørelsen af delårsrapporten, som ikke er blevet indregnet eller tilstrækkeligt oplyst i delårsrapporten, og som har væsentlig indflydelse på resultatopgørelse eller balance.