



Delårsrapport Axfood AB (publ)

SAMMANFATTNING AV ANDRA KVARTALET

- Axfoods konsoliderade omsättning uppgick under perioden april – juni till 8 889 Mkr (8 583), en ökning med 3,6 procent.
- Omsättningen i egenägd detaljhandel ökade med 1,3 procent under perioden. Omsättningen i jämförbara butiker ökade med 0,5 procent.
- Rörelseresultatet för perioden uppgick till 317 Mkr (279).
- Resultatet efter finansiella poster för perioden uppgick till 307 Mkr (270).
- Resultatet efter skatt var för perioden 226 Mkr (199) och resultat per aktie 4,30 kr (3,79).
- Axfoods målsättning för 2011 är att nå ett rörelseresultat minst i nivå med 2010.
- Hemköp kommer att utökas med cirka 50 butiker till följd av avtal med Vi-handlarna.
- Axfood Närlivs har slutit ett förnyat avtal med OKQ8.
- Hans Holmstedt har utsetts till tf inköpsdirektör för Axfood.

Nyckeltal

Mkr	Kv 2 2011	Kv 2 2010	Förändr, %	Sex mån 2011	Sex mån 2010	Förändr, %	Helår 2010
Nettoomsättning	8 889	8 583	3,6	17 146	16 793	2,1	34 260
Rörelseresultat	317	279	13,6	558	524	6,5	1 209
Rörelsemarginal, %	3,6	3,3	0,3	3,3	3,1	0,2	3,5
Resultat efter finansiella poster	307	270	13,7	540	505	6,9	1 172
Resultat efter skatt	226	199	13,6	398	373	6,7	862
Resultat per aktie, kronor ¹	4,30	3,79	13,7	7,58	7,10	6,8	16,42
Kassaflöde per aktie, kronor	0,5	-0,2	-	-2,1	-0,9	-133,3	0,0
Kassaflöde från den löpande verksamheten per aktie, kronor	6,6	5,5	20,0	12,2	13,5	-9,6	26,0
Räntabilitet på sysselsatt kapital, % ²	33,3	32,7	0,6	33,3	32,7	0,6	33,2
Räntabilitet på eget kapital, % ²	34,0	34,8	-0,8	34,0	34,8	-0,8	30,7
Eget kapital per aktie, kronor ³	-	-	-	52,24	47,34	10,4	56,64
Soliditet, %	-	-	-	34,4	32,9	1,5	38,8

1) Avser resultat per aktie före och efter utspädning.

2) Rullande 12 månader.

3) Substansvärde per aktie överensstämmer med Eget kapital per aktie.

För ytterligare information vänligen kontakta:

Anders Strålmán, koncernchef och verkställande direktör, mobil 070-293 16 93.

Karin Hygrell-Jonsson, ekonomi- och finansdirektör mobil 070-662 69 70.

Anne Rhenman-Eklund, kommunikationsdirektör, 08-553 998 13, mobil 070-280 64 59.

Informationen i denna delårsrapport är sådan som Axfood skall offentliggöra enligt lagen om värdepappersmarknaden.

Informationen lämnades för offentliggörande den 18 juli 2011, kl 13.00 (CET).

KONCERNCHEFENS KOMMENTAR

För årets andra kvartal redovisar Axfood ett starkt resultat och en stabil omsättningstillväxt trots att dagligvarumarknaden överlag varit svag. Den goda lönsamhetsutvecklingen är främst en följd av fortsatt positiva rörelseresultat i samtliga verksamheter samt en hög andel egna märkesvaror. Andelen uppgick till 23,5 procent som är den högsta hitintills.

Starkt resultat för samtliga affärsdrivande enheter

Willys levererade ännu ett kvartal med god lönsamhet samtidigt som takten varit oförminskad i moderniseringen och förnyelsen av butikerna. Försäljningsutvecklingen för jämförbara butiker har dock varit dämpad till följd av den generellt svaga tillväxten inom dagligvaruhandeln och fortsatt hög konkurrens.

Hemköp har ytterligare stärkt sitt rörelseresultat och visar en förhållandevis god försäljningsutveckling på jämförbara enheter. Under hösten kommer Hemköp att utökas med cirka 50 butiker i Stockholm och andra delar av Sverige till följd av de avtal som tecknats med merparten av Vi-handlarna. Avtalet är en fortsättning på det långsiktiga samarbete med Vi-handlarna som inleddes under 2009. Hemköp får därmed möjlighet att avsevärt stärka sitt varumärke genom att bygga en större, starkare och tydligare matvarukedja, inte minst på den snabbväxande stockholmsmarknaden.

PrisXtra uppvisade ett andra kvartal med positivt rörelseresultat samtidigt som försäljningsutvecklingen är fortsatt otillfredsställande.

Axfood Närlivs redovisade god försäljning inom samtliga områden bland annat till följd av nya kundavtal och positiv påskeffekt. Även det bra vädret har gynnat försäljningen till säsongskunderna. I kvartalet har också ett förnyat avtal slutits med OKQ8 som omfattar leverans av kiosk- och dagligvaror.

Dagab visade såväl bra servicegrad som resultatutveckling och erhöll i kvartalet två erkännanden för sitt aktiva klimatarbete. Priset Årets klimatkomet delades ut av Green Cargo för förbättringar av Dagabs klimatpåverkan. Därutöver erhölls Haninge kommuns årliga miljöpris.

Marknadsutsikter

Mycket talar för att marknadsförutsättningarna under resten av året blir oförändrade med hög priskonkurrens och prismedvetna kunder. Det är dock svårt att i nuläget bedöma om den inbromsande tillväxten i dagligvaruhandeln fortsätter. Allt fler indikationer tyder på en ökad försiktighet bland svenska hushåll till följd av omvärldsoro och stigande räntor. Samtidigt skapar en fortsatt stark svensk ekonomi och ökad sysselsättning förutsättningar för en stabil tillväxt. Mot bakgrund av den hitintills återhållsamma matprisinflationen bedömer vi nu att den för helåret når omkring två procent.

Offensiv investeringstakt för fortsatt lönsam tillväxt

Axfoods strategiska inriktning ligger fast och vi ska under återstoden av 2011 fortsätta att säkerställa lönsam tillväxt genom ökad effektivitet och god kostnadskontroll samtidigt som vi håller en hög takt i moderniseringen och utvecklingen av våra olika koncept. Vi behåller också fokus på att stimulera försäljningen och att öka andelen egna märkesvaror. Investeringarna under 2011 beräknas uppgå till 900 – 1 000 Mkr (862).

Axfoods målsättning för 2011 är att nå ett rörelseresultat minst i nivå med 2010.

Anders Strålman
Koncernchef, Verkställande direktör

AXFOODKONCERNENS FÖRSÄLJNING

Andra kvartalet

Axfoodkoncernens konsoliderade parti- och detaljhandelsomsättning under andra kvartalet uppgick till 8 889 Mkr (8 583), en ökning med 3,6 procent. Axfoodgruppens butiksomsättning (i egna butiker och Hemköp franchise) uppgick till 7 124 Mkr (7 021) en ökning med 1,5 procent. Axfoods egenägda detaljhandel ökade under andra kvartalet med 1,3 procent medan jämförbara butiker ökade med 0,5 procent.

Sex månader

Axfoodkoncernens konsoliderade parti- och detaljhandelsomsättning under perioden uppgick till 17 146 Mkr (16 793), en ökning med 2,1 procent. Axfoodgruppens butiksomsättning (i egna butiker och Hemköp franchise) uppgick till 13 935 Mkr (13 863) en ökning med 0,5 procent. Axfoods egenägda detaljhandel ökade under perioden med 0,5 procent medan jämförbara butiker minskade med 0,9 procent.

Nettoomsättning per rörelsesegment

Mkr	Kv 2 2011	Kv 2 2010	Sex mån 2011	Sex mån 2010	2010
Hemköp	1 184	1 224	2 389	2 503	4 978
Willys	4 805	4 665	9 350	9 131	18 613
PrisXtra	142	161	286	332	637
Axfood Närlivs	1 691	1 491	3 061	2 784	5 847
Dagab	6 623	6 422	12 764	12 601	25 701
Övrigt ¹	1 082	1 026	2 102	2 019	4 052
<i>Internomsättning</i>					
Dagab	-5 600	-5 424	-10 785	-10 645	-21 694
Axfood Närlivs	-6	-6	-15	-12	-26
Övrigt	-1 032	-976	-2 006	-1 920	-3 848
Totalt	8 889	8 583	17 146	16 793	34 260

¹ Övrigt omfattar koncerngemensamma stödfunktioner såsom inköpsamordning, IT och koncernkontor.

Butiksomsättning egenägd och franchise

Mkr	Kv 2 2011	% ¹⁾	Jämförbara butiker, % ¹⁾	Sex mån 2011	% ¹⁾	Jämförbara butiker, % ¹⁾
Hemköp	1 171	-3,4	1,1	2 363	-4,6	0,8
Hemköp franchise	1 006	2,3	2,8	1 936	0,7	2,0
Hemköp totalt	2 177	-0,8	1,9	4 299	-2,3	1,3
Willys totalt	4 805	3,0	0,6	9 350	2,4	-1,0
PrisXtra totalt	142	-11,8	-7,8	286	-13,9	-10,3
Totalt	7 124	1,5	0,8	13 935	0,5	-0,5

¹⁾ Procentuell förändring i jämförelse med motsvarande period föregående år.

Förändring i butiksstruktur, sex mån 2011

	Dec 2010	Nytableringar	Förvärv	Försäljning/ Nedläggning	Konverteringar till/från	Jun 2011
Hemköp	65		1	-4	-1	61
Willys ¹⁾	160	3	1	-1	1	164
PrisXtra	5					5
Totalt egenägda	230	3	2	-5	-	230
Hemköp franchise	82	1		-2		81
¹⁾ varav Willys Hemma	41	1		-1	1	42

AXFOODKONCERNENS RESULTAT

Andra kvartalet

Rörelseresultatet för kvartalet uppgick till 317 Mkr (279). Rörelsemarginalen uppgick till 3,6 procent (3,3). Finansnettot blev -10 Mkr (-9) och resultatet efter finansiella poster uppgick till 307 Mkr (270). Marginalen efter finansiella poster var 3,5 procent (3,1). Resultatet efter skatt uppgick till 226 Mkr (199).

Axfood har inga väsentliga transaktioner med närstående, utöver transaktioner med dotterbolag.

Sex månader

Rörelseresultatet för perioden uppgick till 558 Mkr (524). Rörelsemarginalen uppgick till 3,3 procent (3,1). Finansnettot för perioden uppgick till -18 Mkr (-19) och resultatet efter finansiella poster uppgick till 540 Mkr (505). Resultatet efter skatt uppgick till 398 Mkr (373).

Periodens rörelseresultat, per rörelsesegment

Mkr	Kv 2 2011	Kv 2 2010	Sex mån 2011	Sex mån 2010	2010
Hemköp	23	10	36	16	45
Willys	205	195	362	362	772
PrisXtra	4	-3	11	0	-5
Axfood Närlivs	36	34	42	48	113
Dagab	41	34	82	64	189
Övrigt ¹	8	9	25	34	95
Periodens rörelseresultat totalt²	317	279	558	524	1 209

¹ "Övrigt" omfattar koncerngemensamma stödfunktioner såsom inköpsamordning, IT och koncernkontor. För sexmånadersperioden belastas "Övrigt" med bl a avskrivningar på övervärden hänförliga till PrisXtra-förvärvet och avskrivningar om 14 Mkr (6) hänförliga till nytt affärssystem.

² Finansnettot fördelas ej per rörelsesegment.

INVESTERINGAR

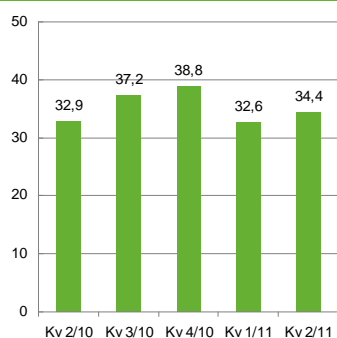
De totala investeringarna under perioden januari – juni uppgick till 488 Mkr (454), där 22 Mkr (4) avsåg förvärv av verksamheter. Vidare avsåg 252 Mkr (219) investeringar i anläggningstillgångar inom detaljhandeln, 56 Mkr (63) anläggningstillgångar inom partihandeln samt 111 Mkr (89) avsåg IT-utveckling.

FINANSIELL STÄLLNING

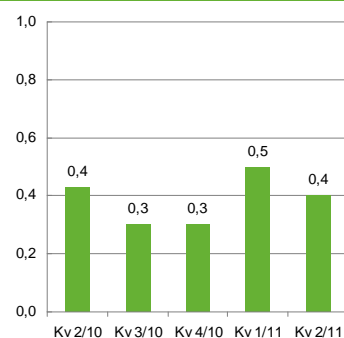
Kassaflödet från den löpande verksamheten före betald skatt uppgick under första halvåret till 822 Mkr (892). Betald skatt uppgick till -184 Mkr (-184). Koncernens likvida medel (räntebärande tillgångar) uppgick till 207 Mkr jämfört med 315 Mkr i december 2010. Räntebärande skulder och avsättningar uppgick vid periodens slut till 1 198 Mkr jämfört med 840 Mkr i december 2010. Den räntebärande nettolåneskulden var vid periodens utgång 991 Mkr jämfört med 525 Mkr i december 2010. Utdelning till aktieägarna har påverkat kassaflödet med -630 Mkr (-525) och nettoinvesteringarna har påverkat kassaflödet med -472 Mkr (-440).

Soliditeten uppgick till 34,4 procent, jämfört med 38,8 procent per december 2010.

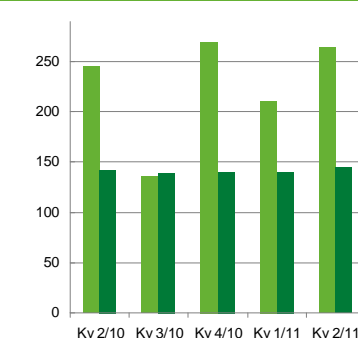
Soliditet, %



Skuldsättningsgrad, ggr



Investeringar*, avskrivningar, Mkr



■ Investeringar* ■ Avskrivningar
* Exklusive goodwill

DEN SVENSKA DAGLIGVARUMARKNADEN

Enligt SCB:s detaljhandelsindex från maj har dagligvaruhandelns ackumulerade omsättning sedan årets början ökat med 1,3 procent i löpande priser. I fasta priser, justerat för pris- och kalendereffekt, ökade volymen med 0,3 procent.

BUTIKSVERKSAMHETEN

Willys

Andra kvartalet

Willys fortsatte sin stabila utveckling med god lönsamhet. Omsättningen uppgick till 4 805 Mkr (4 665), en ökning med 3,0 procent jämfört med föregående år. Försäljningen i jämförbara butiker ökade med 0,6 procent. Omsättningen har påverkats av den generellt svaga tillväxten i dagligvaruhandeln och fortsatt hög konkurrens. Rörelseresultatet uppgick till 205 Mkr (195), en ökning med 5,1 procent. Rörelsemarginalen uppgick till 4,3 procent (4,2).

Willys försäljningsandel av egna märkesvaror uppgick i juni till 26,3 procent (23,8) och för Willys Hemma till 30,0 procent (28,2).

Moderniseringen av butikerna fortlöpte under perioden. Sju butiker anpassades till den nya generationen Willys som i nuläget omfattar totalt 66 butiker. Detta är ett led i att förbättra kundupplevelsen för att ytterligare ta marknadsandelar. Under andra kvartalet etablerades två Willysbutiker, en i Halmstad och en i Karlshamn.

Sex månader

Willys omsättning under januari-juni uppgick till 9 350 Mkr (9 131), en ökning med 2,4 procent jämfört med föregående år. Omsättningen i jämförbara butiker minskade under samma period med 1,0 procent. Rörelseresultatet för första halvåret uppgick till 362 Mkr (362) och rörelsemarginalen uppgick till 3,9 procent (4,0).

Under första halvåret etablerades två Willysbutiker och en Willys Hemmabutik. En Willysbutik förvärvades. Ytterligare en butik konverterades från Hemköp till Willys Hemma och en Willys Hemmabutik såldes. Willys består därmed av 164 helägda butiker, varav 42 Willys Hemma.

Omsättning, Mkr och rörelsemarginal, %		Nyckeltal																					
		Kv 2 2011	Kv 2 2010	Sex mån 2011	Sex mån 2010	2010																	
<table border="1"> <caption>Quarterly Sales and Gross Margin</caption> <thead> <tr> <th>Period</th> <th>Sales (Mkr)</th> <th>Gross Margin (%)</th> </tr> </thead> <tbody> <tr> <td>Kv 2/10</td> <td>4 665</td> <td>4,2</td> </tr> <tr> <td>Kv 3/10</td> <td>4 660</td> <td>4,6</td> </tr> <tr> <td>Kv 4/10</td> <td>4 822</td> <td>4,1</td> </tr> <tr> <td>Kv 1/11</td> <td>4 545</td> <td>3,5</td> </tr> <tr> <td>Kv 2/11</td> <td>4 805</td> <td>4,3</td> </tr> </tbody> </table>	Period	Sales (Mkr)	Gross Margin (%)	Kv 2/10	4 665	4,2	Kv 3/10	4 660	4,6	Kv 4/10	4 822	4,1	Kv 1/11	4 545	3,5	Kv 2/11	4 805	4,3	Mkr				
	Period	Sales (Mkr)	Gross Margin (%)																				
	Kv 2/10	4 665	4,2																				
	Kv 3/10	4 660	4,6																				
	Kv 4/10	4 822	4,1																				
	Kv 1/11	4 545	3,5																				
	Kv 2/11	4 805	4,3																				
		Nettoomsättning	4 805	4 665	9 350	9 131	18 613																
		Omsättningsförändring i jämförbara butiker, %	0,6	-2,5	-1,0	0,2	0,4																
		Rörelseresultat	205	195	362	362	772																
	Rörelsemarginal, %	4,3	4,2	3,9	4,0	4,1																	
	Egenägda butiker, antal	-	-	164	159	160																	
	Medelantalet anställda under perioden	-	-	3 414	3 161	3 266																	
	Andel EMV (Willys/Willys Hemma)	-	-	26,3/30,0	23,8/28,2	24,0/28,7																	

Hemköp

Andra kvartalet

Såväl resultat som försäljning på jämförbara enheter har återigen visat en positiv utveckling. I jämförbara, egenägda, butiker ökade försäljningen med 1,1 procent i perioden.

Hemköps butiker, egenägda och franchise, minskade försäljningen under andra kvartalet med 0,8 procent. Omsättning i egenägda butiker uppgick till 1 171 Mkr (1 212), en minskning med 3,4 procent. Jämfört med föregående år påverkas den totala omsättningen av nedläggningar eller konverteringar av butiker. Franchisebutikernas omsättning uppgick till 1 006 Mkr (983), en ökning med 2,3 procent där omsättningen i jämförbara butiker ökade med 2,8 procent.

Rörelseresultatet för andra kvartalet uppgick till 23 Mkr (10). Rörelsemarginalen för perioden var 1,9 procent (0,8).

Hemköps kundkort har kontinuerligt ökat och antalet vid periodens slut uppgick till 407 000. Kundkortet utgör en viktig del i det långsiktiga arbetet för att öka kundlojaliteten och därmed försäljningen.

Hemköps (inkl franchisebutiker) försäljningsandel av egna märkesvaror uppgick i juni till 16,8 procent (14,7).

Under andra kvartalet har en butik förvärvats och två lagts ner. En franchise-butik har etablerats och två har lagts ner. Under perioden har avtal slutits med enskilda Vi-handlare vilket innebär att Hemköp under hösten kommer att utökas med cirka 50 butiker.

Sex månader

Försäljningen i jämförbara egenägda butiker ökade under perioden med 0,8 procent.

Hemköps butiker, egenägda och franchise, minskade försäljningen under perioden januari-juni med 2,3 procent. Omsättningen i egenägda butiker uppgick till 2 363 Mkr (2 477), en minskning med 4,6 procent. Jämfört med föregående år påverkas den totala omsättningen negativt av förändringar i antalet butiker.

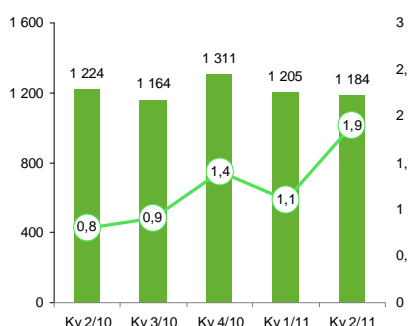
Franchisebutikernas omsättning uppgick till 1 936 Mkr (1 923), en ökning med 0,7 procent där omsättningen i jämförbara butiker ökade med 2,0 procent.

Rörelseresultatet för perioden januari-juni uppgick till 36 Mkr (16). Rörelsemarginalen för perioden var 1,5 procent (0,6). Rörelseresultatet påverkades av engångskostnader om 12 Mkr (2) i samband med butiksnedläggningar.

För att skapa ytterligare förutsättningar för lönsam tillväxt har Hemköp inlett en modernisering och renovering av sitt butiksbestånd, som under året omfattar 10-20 butiker.

Under första halvåret har en butik förvärvats och fyra lagts ner. En butik har konverterats till Willys Hemma. Under perioden har en franchise-butik etablerats och två lagts ner. Hemköp hade vid periodens slut 142 butiker, varav 61 egenägda.

Omsättning, Mkr och rörelsemarginal, %



Nyckeltal

	Kv 2 2011	Kv 2 2010	Sex mån 2011	Sex mån 2010	2010
Mkr					
Nettoomsättning	1 184	1 224	2 389	2 503	4 978
Omsättningsförändring i jämförbara butiker, %	1,1	1,6	0,8	1,3	2,3
Rörelseresultat	23	10	36	16	45
Rörelsemarginal, %	1,9	0,8	1,5	0,6	0,9
Egenägda butiker, antal	-	-	61	65	65
Medelantalet anställda under året	-	-	1 392	1 449	1 422
Andel EMV	-	-	16,8	14,7	16,8

PrisXtra

Andra kvartalet

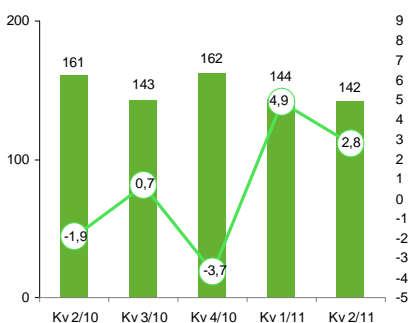
PrisXtras omsättning andra kvartalet uppgick till 142 Mkr (161), en minskning med 11,8 procent. Försäljningen i jämförbara butiker minskade under perioden med 7,8 procent. Rörelseresultatet uppgick till 4 Mkr (-3) och rörelsemarginalen uppgick till 2,8 procent (-1,9).

Liksom tidigare fortsätter de två största butikerna att påverkas negativt av de trafikomläggningar och vägarbeten som beror på byggnationen av trafikleden Norra länken, i Stockholm. Dessa butikslägen är dock över tiden strategiska.

Sex månader

PrisXtras omsättning under perioden januari-juni uppgick till 286 Mkr (332), en minskning med 13,9 procent. Försäljningen i jämförbara butiker minskade under perioden med 10,3 procent. Rörelseresultatet för perioden januari-juni uppgick till 11 Mkr (0) och rörelsemarginalen uppgick till 3,8 procent (0,0).

Omsättning, Mkr och rörelsemarginal, %



Nyckeltal

Mkr	Kv 2 2011	Kv 2 2010	Sex mån 2011	Sex mån 2010	2010
Nettoomsättning	142	161	286	332	637
Omsättningsförändring i jämförbara butiker, %	-7,8	-8,0	-10,3	-7,0	-7,0
Rörelseresultat	4	-3	11	0	-5
Rörelsemarginal, %	2,8	-1,9	3,8	0	-0,8
Egenägda butiker, antal	-	-	5	6	5
Medelantalet anställda under året	-	-	147	172	164

AXFOOD PARTIHANDEL

Dagab

Andra kvartalet

Dagab visade ännu ett kvartal med bra kostnadskontroll och stärkt resultatutveckling. Omsättningen under andra kvartalet uppgick till 6 623 Mkr (6 422). Rörelseresultatet uppgick till 41 Mkr (34) och rörelsemarginalen till 0,6 procent (0,5).

Dagab tilldelades under perioden två utmärkelser för sitt aktiva miljöarbete, Haninge kommuns årliga miljöpris samt Green Cargos pris för årets klimatkommet.

Sex månader

Dagabs omsättning under perioden januari-juni uppgick till 12 764 Mkr (12 601). Rörelseresultatet för perioden uppgick till 82 Mkr (64) och rörelsemarginalen till 0,6 procent (0,5).

Omsättning, Mkr och rörelsemarginal, %



Nyckeltal

Mkr	Kv 2 2011	Kv 2 2010	Sex mån 2011	Sex mån 2010	2010
Nettoomsättning	6 623	6 422	12 764	12 601	25 701
Distribuerad omsättning	4 439	4 310	8 599	8 484	17 408
Rörelseresultat	41	34	82	64	189
Rörelsemarginal, %	0,6	0,5	0,6	0,5	0,7
Medelantalet anställda under perioden	-	-	987	927	932
Servicegrad	96,8	97,4	96,9	97,3	97,2

Axfood Närlivs

Andra kvartalet

Axfood Närlivs har haft en bra försäljningsutveckling i samtliga delar av verksamheten. Omsättningen under andra kvartalet uppgick till 1 691 Mkr (1 491), en ökning med 13,4 procent. Försäljningen har påverkats positivt av nya avtal, påskförsäljning och övervägande bra väder.

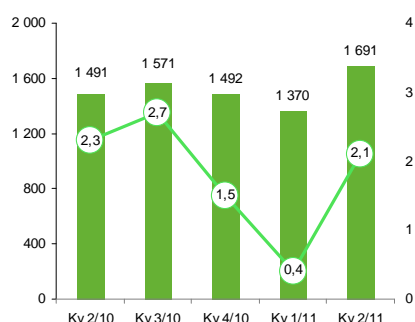
Rörelseresultatet för andra kvartalet uppgick till 36 Mkr (34) och rörelsemarginalen uppgick till 2,1 procent (2,3).

Under perioden har ett förnyat avtal med OKQ8 slutits som omfattar leverans av kiosk och dagligvaror. En ny Snabbgrossbutik öppnade i Visby.

Sex månader

Omsättningen i Axfood Närlivs uppgick under perioden januari-juni till 3 061 Mkr (2 784), en ökning med 9,9 procent. Rörelseresultatet för perioden uppgick till 42 Mkr (48) och rörelsemarginalen uppgick till 1,4 procent (1,7).

Omsättning, Mkr och rörelsemarginal, %



Nyckeltal

Mkr	Kv 2 2011	Kv 2 2010	Sex mån 2011	Sex mån 2010	2010
Nettoomsättning	1 691	1 491	3 061	2 784	5 847
Distribuerad omsättning	1 481	1 286	2 685	2 406	5 070
Rörelseresultat	36	34	42	48	113
Rörelsemarginal, %	2,1	2,3	1,4	1,7	1,9
Axfood Snabbgross, antal butiker	-	-	20	19	19
Medelantalet anställda under året	-	-	720	642	667
Servicegrad	97,5	97,7	97,8	97,7	97,4

VÄSENTLIGA RISKER OCH OSÄKERHETSFAKTORER

Axfoodkoncernen utsätts genom sin verksamhet för både operativa och strategiska risker samt finansiella risker. Som operativa och strategiska risker kan bland annat nämnas verksamhets- och ansvarsrisker och som finansiella risker kan nämnas likviditets-, ränte- och valutarisk.

Axfood arbetar kontinuerligt med riskidentifiering och riskbedömning. En av de viktigaste verksamhetsrisker som Axfood har identifierat i sitt säkerhetsarbete är en totalskada, såsom brand i centralagren i Jordbro eller Backa. Det läggs stor vikt vid förebyggande arbete och organisationen för detta är väl utvecklad liksom planeringen för en kontinuitet i driften vid oförutsedda händelser.

För en fullständig redogörelse av de risker som påverkar koncernen hänvisas till årsredovisningen för 2010.

SÄSONGSEFFEKTER

Axfood saknar signifikanta säsongsvariationer.

MILJÖPÅVERKAN

Ett av Axfoods strategiska mål är att aktivt driva ett arbete för hållbar utveckling på miljöområdet. I det dagliga arbetet integreras hållbarhetsaspekterna i såväl inköp och urval av produkter som i logistik och varuflöden samt butiksdrift. Prioriterade områden för Axfoods hållbarhetsarbete på miljöområdet är energiförbrukning, transporter och avfallshantering. Samtliga dessa har stor betydelse för Axfoods verksamhet och har stor förbättringspotential. Ett övergripande mål är att reducera klimatpåverkan av Axfoods verksamhet med 75 procent fram till år 2020. Resterande del av verksamhetens miljöpåverkan kommer att klimatkompenseras. En stor del av målet uppnåddes 2010 då miljöpåverkan minskade med 60

procent genom övergången till förnyelsebar energi. Under 2011 kommer arbetet med energieffektivisering att vara fortsatt starkt prioriterat. Satsningen på återvinning har även inletts där det mesta av avfallet skall antingen omvandlas till råvara åt återvinningsindustrin eller till energi. En mer detaljerad beskrivning av Axfoods arbete med miljöfrågor återfinns på www.axfood.se.

MODERBOLAGET

Moderbolagets övriga rörelseintäkter under perioden januari-juni uppgick till 88 Mkr (86). Efter försäljnings- och administrationskostnader och övriga rörelsekostnader om 130 Mkr (115) och ett finansnetto på -3 Mkr (-4) uppgick resultatet efter finansiella poster till -45 Mkr (-33). Investeringarna uppgick under perioden till 0 Mkr (2).

Moderbolagets räntebärande nettolåneskuld var vid periodens slut 591 Mkr jämfört med 931 Mkr december 2010. Moderbolaget har inga väsentliga transaktioner med närstående, utöver transaktioner med dotterbolag.

REDOVISNINGSPRINCIPER

Axfood tillämpar International Financial Reporting Standards (IFRS) som de har godkänts av Europeiska Unionen. Denna delårsrapport är upprättad enligt IAS 34 Delårsrapportering, årsredovisningslagen samt Rådet för finansiell rapporterings rekommendation RFR 2, Redovisning för juridiska personer. För att upprätta de finansiella rapporterna i enlighet med IFRS gör styrelsen och bolagsledningen bedömningar och antaganden som påverkar företagets resultat och ställning samt lämnad information i övrigt. Bedömningarna och antaganden baseras på historiska erfarenheter och ses över regelbundet. Moderbolagets och koncernens redovisningsprinciper för rapporten är oförändrade jämfört med senast avgiven årsredovisning.

PROGNOS

Axfoods målsättning för 2011 är att nå ett rörelseresultat minst i nivå med 2010.

NÄSTA RAPPORT

Delårsrapporten för perioden januari - september 2011 presenteras den 20 oktober 2011.

PRESSRELEASER UNDER ANDRA KVARTALET

2011-06-30 Kampanjveckor ger över en miljon till Rädde Barnen

2011-06-15 Dagab är årets klimatkomet

2011-06-13 Hans Holmstedt tf inköpsdirektör för Axfood

2011-06-09 50 nya Hemköpsbutiker öppnar i Stockholm

2011-05-25 Förlängning av samarbete mellan Axfood Närlivs och OkQ8

2011-05-24 Axfood lanserar matplaneringstjänst

2011-05-11 Hemköp satsar på ytterligare en butik i Stockholms innerstad

2011-04-28 Axfood välkomnar Vi-handlarnas beslut

Halvårsrapporten ger en rättvisande översikt av moderbolagets och koncernens verksamhet, ställning och resultat samt beskriver väsentliga risker och osäkerhetsfaktorer som moderbolaget och de företag som ingår i koncernen står inför.

Stockholm den 18 juli 2011

Fredrik Persson
Styrelseordförande

Marcus Storch
Vice styrelseordförande

Antonia Ax:son Johnson

Peggy Bruzelius

Maria Curman

Odd Reitan

Annika Åhnberg

Ulla-May Iwahr Rydén*

Michael Sjören*

Inger Sjöstrand*

Anders Strålmán
Koncernchef och verkställande direktör

* *Ledamot utsedd av arbetstagarorganisationen*

Denna halvårsrapport har inte varit föremål för en översiktlig granskning av bolagets revisorer.

FINANSIELLA RAPPORTER, KONCERNEN

Rapport över totalresultat i sammandrag, koncernen

Mkr	Kv 2 2011	Kv 2 2010	Sex mån 2011	Sex mån 2010	2010
Nettoomsättning	8 889	8 583	17 146	16 793	34 260
Kostnad såld vara	-7 641	-7 412	-14 752	-14 516	-29 587
<i>Bruttoresultat</i>	1 248	1 171	2 394	2 277	4 673
Försäljnings/administrationskostnader m m	-931	-892	-1 836	-1 753	-3 464
<i>Rörelseresultat</i>	317	279	558	524	1 209
Finansnetto	-10	-9	-18	-19	-37
<i>Resultat efter finansiella poster</i>	307	270	540	505	1 172
Skatt	-81	-71	-142	-132	-310
Periodens resultat	226	199	398	373	862
<i>Övrigt totalresultat</i>					
Förändring av verkligt värde terminskontrakt	0	0	1	1	0
Skatt hänförlig till komponenter i övrigt totalresultat	0	0	0	0	0
<i>Övrigt totalresultat för perioden</i>	0	0	1	1	0
Summa totalresultat för perioden	226	199	399	374	862
I rörelseresultatet ingår avskrivningar med	145	143	286	274	555
Resultat per aktie, kronor	4,30	3,79	7,58	7,10	16,42

Rapport över finansiell ställning i sammandrag, koncernen

<i>Mkr</i>	2011-06-30	2010-06-30	Helår 2010
Tillgångar			
Goodwill	1 578	1 543	1 567
Övriga finansiella anläggningstillgångar	31	32	32
Övriga anläggningstillgångar	2 541	2 280	2 364
Summa anläggningstillgångar	4 150	3 855	3 963
Varulager	1 876	1 835	1 822
Kundfordringar	759	680	660
Övriga omsättningstillgångar	983	918	904
Kassa och bank	207	268	315
Summa omsättningstillgångar	3 825	3 701	3 701
Summa tillgångar	7 975	7 556	7 664
Eget kapital och skulder			
Eget kapital hänförligt till moderbolagets aktieägare	2 741	2 484	2 972
Summa eget kapital	2 741	2 484	2 972
Långfristiga räntebärande skulder	401	395	398
Övriga långfristiga skulder	216	207	219
Summa långfristiga skulder	617	602	617
Kortfristiga räntebärande skulder	797	665	442
Leverantörsskulder	2 247	2 150	2 208
Övriga kortfristiga skulder	1 573	1 655	1 425
Summa kortfristiga skulder	4 617	4 470	4 075
Summa eget kapital och skulder	7 975	7 556	7 664
Eventualförpliktelser	17	20	18
Ställda säkerheter	15	17	16

Rapport över kassaflöden i sammandrag, koncernen

Mkr	Sex mån 2011	Sex mån 2010	Helår 2010
Löpande verksamheten			
Kassaflöde från den löpande verksamheten före förändring i rörelsekapital, exklusive betald skatt	822	783	1 750
Betald skatt	-184	-184	-322
Förändringar i rörelsekapital	0	109	-63
<i>Kassaflöde från den löpande verksamheten</i>	638	708	1 365
Investeringsverksamheten			
Förvärv av verksamheter, netto	-25	-6	-59
Förvärv av anläggningstillgångar, netto	-447	-434	-771
Förändring av finansiella anläggningstillgångar, netto	-	-1	-1
<i>Kassaflöde från investeringsverksamheten</i>	-472	-441	-831
Finansieringsverksamheten			
Förändring av räntebärande skulder	356	210	-10
Lämnad utdelning	-630	-525	-525
<i>Kassaflöde från finansieringsverksamheten</i>	-274	-315	-535
Periodens kassaflöde	-108	-48	-1

Rapport över förändring i eget kapital i sammandrag, koncernen

Mkr	2011-06-30	2010-06-30	Helår 2010
Belopp vid årets ingång	2 972	2 635	2 635
Summa totalresultat för perioden	399	374	862
Utdelning till aktieägare	-630	-525	-525
Belopp vid periodens utgång	2 741	2 484	2 972

Nyckeltal och annan information, koncernen

	Sex mån 2011	Sex mån 2010	Helår 2010
Rörelsemarginal, %	3,3	3,1	3,5
Marginal efter finansiella poster, %	3,1	3,0	3,4
Soliditet, %	34,4	32,9	38,8
Nettoskudsättningsgrad, ggr	0,4	0,3	0,2
Skudsättningsgrad, ggr	0,4	0,4	0,3
Räntetäckningsgrad, ggr	28,0	26,3	31,1
Sysselsatt kapital, Mkr	3 939	3 544	3 812
Räntabilitet på sysselsatt kapital, %	33,3	32,7	33,2
Räntabilitet på eget kapital, %	34,0	34,8	30,7
Investeringar, Mkr	488	454	862
Resultat per aktie, kronor ¹	7,58	7,10	16,42
Utdelning per aktie, kronor	-	-	12,00
Eget kapital per aktie, kronor ^{1,2}	52,24	47,34	56,64
Kassaflöde per aktie, kronor ¹	-2,1	0,9	0,0
Antal aktier ¹	52 467 678	52 467 678	52 467 678
Medelantal anställda under året	7 140	6 802	6 895

1) Antal aktier är samma före och efter utspädning. Genomsnittligt antal aktier är samma som antalet aktier. Axfood har inget eget innehav av egna aktier.

2) Substansvärde per aktie överensstämmer med Eget kapital per aktie.

Kvartalsöversikt

	Kv 3 09	Kv 4 09	Kv 1 10	Kv 2 10	Kv 3 10	Kv 4 10	Kv 1 11	Kv 2 11
Omsättning	8 049	8 431	8 210	8 583	8 582	8 885	8 257	8 889
Rörelseresultat	335	290	245	279	364	321	241	317
Rörelsemarginal, %	4,2	3,4	3,0	3,3	4,2	3,6	2,9	3,6
Resultat per aktie, kronor ¹	4,57	3,83	3,31	3,79	5,00	4,32	3,28	4,30
Eget kapital per aktie, kronor ¹	46,35	50,22	43,55	47,34	52,30	56,64	47,93	52,24
Räntabilitet på eget kapital, %	35,2	32,4	37,5	34,8	32,3	30,7	35,8	34,0
Kassaflöde från den löpande verksamheten per aktie, kronor	6,1	10,3	8,0	5,5	6,3	6,2	5,6	6,6
Investeringar	120	194	204	250	138	270	220	268

FINANSIELLA RAPPORTER, MODERBOLAGET

Resultaträkning i sammandrag, moderbolaget

Mkr	Kv 2 2011	Kv 2 2010	Sex mån 2011	Sex mån 2010	2010
Nettoomsättning	-	-	-	-	-
Försäljnings-/administrationskostnader m m	-22	-19	-42	-29	-47
<i>Rörelseresultat</i>	-22	-19	-42	-29	-47
Finansnetto	-1	0	-3	-4	-6
<i>Resultat efter finansiella poster</i>	-23	-19	-45	-33	-53
Bokslutsdispositioner	-	-	-	-	4
<i>Resultat före skatt</i>	-23	-19	-45	-33	-49
Skatt	8	5	13	9	13
Periodens resultat	-15	-14	-32	-24	-36
I rörelseresultatet ingår avskrivningar med	1	2	1	4	6

Periodens resultat överensstämmer med summa totalresultat för perioden.

Balansräkning i sammandrag, moderbolaget

Mkr	2011-06-30	2010-06-30	Helår 2010
Tillgångar			
Materiella anläggningstillgångar	3	6	4
Andelar i koncernföretag	3 468	3 468	3 468
Övriga finansiella anläggningstillgångar	4	4	3
Uppskjutna skattefordringar	9	10	11
Summa anläggningstillgångar	3 484	3 488	3 486
Fordringar hos koncernföretag ¹	1 198	721	2 102
Övriga omsättningstillgångar	148	135	8
Kassa och bank	-	-	0
Summa omsättningstillgångar	1 346	856	2 110
Summa tillgångar	4 830	4 344	5 596
Eget kapital och skulder			
Bundet eget kapital	262	262	262
Fritt eget kapital	2 740	2 535	3 402
Summa eget kapital	3 002	2 797	3 664
Obeskattade reserver	1	5	1
Långfristiga räntebärande skulder	31	31	32
Räntefria långfristiga skulder	4	8	7
Summa långfristiga skulder	35	39	39
Kortfristiga räntebärande skulder	767	629	406
Skulder till koncernföretag ²	995	834	1 404
Leverantörsskulder	6	15	15
Övriga kortfristiga räntefria skulder	24	25	67
Summa kortfristiga skulder	1 792	1 503	1 892
Summa eget kapital och skulder	4 830	4 344	5 596
Eventualförpliktelser	357	360	357
Ställda säkerheter	-	-	-
1) varav räntebärande fordringar	1 197	720	872
2) varav räntebärande skulder	991	829	1 364

FINANSIELLA DEFINITIONER

Direktavkastning: Utdelning per aktie dividerat med börskursen vid årets slut.

Kassaflöde per aktie: Årets kassaflöde dividerat med vägt genomsnittligt antal aktier.

Marginal efter finansiella poster: Resultat efter finansiella poster i procent av årets nettoomsättning.

Medelantalet anställda under året: Totalt antal arbetade timmar dividerat med en årsarbetstid om 1 920 timmar.

Nettolåneskuld: Likvida medel plus räntebärande fordringar minus räntebärande skulder och avsättningar.

Nettoskuldsättningsgrad/Nettofordransgrad: Räntebärande skulder och avsättningar minus likvida medel och räntebärande fordringar dividerat med eget kapital inklusive innehav utan bestämmande inflytande.

P/E tal före och efter utspädning: Börskurs i relation till resultat per aktie.

Resultat per aktie: Andel av årets nettoresultat hänförligt till moderbolagets ägare dividerat med vägt genomsnittligt antal aktier.

Räntabilitet på eget kapital: Andel av årets nettoresultat hänförligt till moderbolagets ägare i procent av andelen av genomsnittligt eget kapital hänförligt till moderbolagets ägare. Genomsnittligt eget kapital beräknas som eget kapital vid årets början plus eget kapital vid årets slut dividerat med två.

Räntabilitet på sysselsatt kapital: Resultat efter finansiella poster plus finansiella kostnader i procent av genomsnittligt sysselsatt kapital.

Rörelsemarginal: Rörelseresultat i procent av årets nettoomsättning.

Räntetäckningsgrad: Resultat efter finansiella poster plus finansiella kostnader dividerat med finansiella kostnader.

Skuldsättningsgrad: Räntebärande skulder dividerat med eget kapital inklusive innehav utan bestämmande inflytande.

Soliditet: Eget kapital inklusive innehav utan bestämmande inflytande i procent av balansomslutningen.

Substansvärde per aktie: Andel av eget kapital hänförligt till moderbolagets ägare dividerat med antal aktier.

Sysselsatt kapital: Balansomslutningen minskad med icke räntebärande skulder och icke räntebärande avsättningar. Genomsnittligt sysselsatt kapital beräknas som sysselsatt kapital vid årets början plus sysselsatt kapital vid årets slut dividerat med två.

ORDLISTA

Autoorder: System för automatisering av butikernas påfyllning av varor.

E-learning: Interaktivt utbildningsprogram.

EMAB: EMAB är en samarbetsorganisation för fristående trafikbutiker och har cirka 400 medlemmar från bland annat Shell, Statoil 1 2 3, Hydro, Bilisten och Preem.

EMV: Egna märkesvaror.

GRI: Global Reporting Initiative.

Jämförbara butiker: En jämförbar butik är en butik som genererat omsättning under hela jämförelseperioden, det vill säga båda åren.

Servicegrad: Andel levererade varor i förhållande till andelen beställda varor.



Axfood AB, 171 78 Solna
Besöksadress Hemvämsgatan 9
Tel 08-553 990 00, Fax 08-730 03 59
info@axfood.se, www.axfood.se

Om Axfood

Axfood bedriver handel med dagligvaror inom detalj- och partihandeln i Sverige. Detaljhandeln drivs genom de egenägda kedjorna Willys, Hemköp och PrisXtra.

- Antalet butiker uppgår till 230. Därutöver samverkar Axfood med cirka 840 handlarägda butiker.
- Partihandeln drivs genom Dagab och Axfood Närlivs. Antalet Axfood Snabbgrossbutiker uppgår till 20.
- Axfood är noterat på Nasdaq OMX Stockholm ABs Large Cap-lista.
- Axfood har ca 20 procents marknadsandel av dagligvaruhandeln i Sverige.

Axfood ska vara det mest lönsamma bolaget på den svenska dagligvarumarknaden och öka sina marknadsandelar genom att stärka och utveckla sin position. Axfood har som långsiktigt mål att nå en rörelsemarginal om 4 procent. För att säkerställa detta krävs aktiviteter i samtliga led i syfte att öka försäljningen, effektiviteten och lönsamheten.