

1. HALVÅR 2011

# vestjyskBANK Halvårsrapport



## Indhold

■ <b>Ledelsesberetning</b>	
Øgede indtægter, færre omkostninger og lavere nedskrivninger giver resultatfremgang	3
Hoved- og nøgletal fordelt på kvartaler	4
Resultatopgørelse og balance	6
■ <b>Ledelsens påtegning</b>	13
■ <b>Resultat- og totalindkomstopgørelse</b>	14
■ <b>Balance</b>	15
■ <b>Egenkapitalopgørelse</b>	16
■ <b>Pengestrømsopgørelse</b>	17
■ <b>Noter til halvårsrapporten</b>	18

Vestjysk Bank A/S  
Torvet 4-5, 7620 Lemvig  
CVR-nr. 34631328  
Hjemsted: Lemvig  
Telefon 96 63 20 00  
Telefax 96 63 22 99  
[www.vestjyskbank.dk](http://www.vestjyskbank.dk)  
[vestjyskbank@vestjyskbank.dk](mailto:vestjyskbank@vestjyskbank.dk)

Læs eller download halvårsrapporten på [vestjyskbank.dk](http://vestjyskbank.dk)

# Ledelsesberetning

## Øgede indtægter, færre omkostninger og lavere nedskrivninger giver resultatfremgang

De europæiske økonomier og den finansielle sektor har i første halvår 2011 været præget af økonomisk usikkerhed og udfordrende markedsvilkår.

De offentlige finanser og gældssituationen i Grækenland og en række øvrige sydeuropæiske lande har medført betydelig volatilitet på de finansielle markeder. Samtidig led den finansielle sektor i Danmark kollektivt under, at Amagerbanken og Fjordbank Mors i perioden overgik til afvikling i Finansiell Stabilitet. Den manglende vilje til at finde løsningsmodeller, der kunne friholde indlånskunder og långivere fra tab i denne forbindelse, har medført en generel nedjustering af de danske pengeinstitutters rating, hvilket har forringet fremtidige fundingmuligheder.

Underlagt disse markedsbetingelser har vestjyskBANK i første halvår 2011 realiseret et tilfredsstillende basisresultat før nedskrivninger på 234 mio. kr., hvilket er en forbedring på 7 mio. kr. i forhold til samme periode sidste år. Det forbedrede resultat er nået som følge af stigende indtægter, og svarer stort set til det forventede.

Resultatet for første halvår 2011 udviser et overskud på 21 mio. kr. før skat mod et underskud på 86 mio. kr. sidste år. Resultatet er påvirket af et ekstraordinært bidrag til Garantifonden for Indskydere og investorer på 51 mio. kr. som følge af Amagerbankens og FjordBank Mors' konkurs. Uden dette ville overskuddet have været 72 mio. kr.

Omkostningerne er i første halvår 2011 realiseret lidt under det forventede. Omkostningsprocenten er opgjort til 57,4, hvor der for året 2011 forventes en omkostningsprocent på 55.

Nedskrivninger på udlån udgør i første halvår 2011 netto 157 mio. kr., hvilket omregnet til årsbasis svarer til 1,1 pct. af udlån og garantier.

Det samlede forretningsomfang udgør 41,5 mia. kr. ultimo juni 2011 og er således 2 mia. kr. lavere i forhold til ultimo 2010, hvilket først og fremmest skyldes lavere indlån, idet kunderne, som følge af generel usikkerhed i forhold til den finansielle sektor, spreder deres indlån eller investerer i obligationer. Solvensprocenten er opgjort til 13,9 mod 13,6 ultimo 2010.

vestjyskBANK fastholder de tidligere udmeldte forventninger til et basisresultat på 500 mio. kr. før nedskrivninger og ekstraordinære bidrag til Indskydergarantiordningen for regnskabsåret 2011. Forvent-



ningerne til nedskrivninger på udlån og garantier fastholdes ligeledes uændret i niveauet 1 pct. af udlån og garantier.

Frank Kristensen  
bankdirektør

# Ledelsesberetning

Hoved- og nøgletal fordelt på kvartaler

	2. kv. 2011	1. kv. 2011	4. kv. 2010	3. kv. 2010	2. kv. 2010
<b>Hovedtal</b>					
<b>Resultatopgørelse (mio. kr.)</b>					
Nettorenteindtægter	201	200	213	210	203
Nettogebyrindtægter	70	56	62	51	64
Udbytte af aktier m.v.	3	0	0	0	3
Kursreguleringer af valuta og sektoraktier	5	10	1	17	12
Andre driftsindtægter	0	4	1	3	3
<b>Basisindtægter</b>	<b>279</b>	<b>270</b>	<b>277</b>	<b>281</b>	<b>285</b>
Driftsudgifter og driftsafskrivninger	-163	-152	-143	-151	-152
<b>Basisresultat før nedskrivninger</b>	<b>116</b>	<b>118</b>	<b>134</b>	<b>130</b>	<b>133</b>
Nedskrivninger på udlån og tilgodehavender m.v. ekskl. Det Private Beredskab	-89	-68	-83	-48	-163
<b>Basisresultat efter nedskrivninger</b>	<b>27</b>	<b>50</b>	<b>51</b>	<b>82</b>	<b>-30</b>
Øvrige kursreguleringer	0	-5	10	19	-35
<b>Resultat efter kursreguleringer</b>	<b>27</b>	<b>45</b>	<b>61</b>	<b>101</b>	<b>-65</b>
Ekstraordinært bidrag til Garantifonden for Indskydere og Investorer	-15	-36	0	0	0
Det Private Beredskab	0	0	0	-66	-54
<b>Resultat før skat</b>	<b>12</b>	<b>9</b>	<b>61</b>	<b>35</b>	<b>-119</b>
Skat	-4	-3	-15	-10	30
<b>Resultat</b>	<b>8</b>	<b>6</b>	<b>46</b>	<b>25</b>	<b>-89</b>
<b>Balance (mio. kr.)</b>					
Aktiver i alt	30.019	31.676	33.583	34.099	39.652
Udlån	23.132	23.162	23.468	23.711	23.954
Indlån inkl. pulje	14.351	14.879	15.564	15.506	17.353
Eventualforpligtelser	3.983	4.094	4.485	5.107	5.933
Forretningsomfang	41.466	42.135	43.517	44.324	47.240
Egenkapital	2.176	2.171	2.161	2.115	2.092

<b>Nøgletal</b>	2. kv. 2011	1. kv. 2011	4. kv. 2010	3. kv. 2010	2. kv. 2010
<b>Solvens</b>					
Solvensprocent	13,9%	13,8%	13,6%	13,4%	13,8%
Kernekapitalprocent	11,8%	11,7%	11,4%	10,9%	10,4%
<b>Indtjening</b>					
Egenkapitalforrentning før skat p.a. <sup>1</sup>	2,2%	1,6%	11,3%	6,6%	-22,3%
Egenkapitalforrentning efter skat p.a. <sup>1</sup>	1,5%	1,1%	8,5%	4,9%	-16,8%
Indtjening pr. omkostningskrone <sup>2</sup>	1,05	1,03	1,27	1,13	0,68
Omkostningsprocent <sup>3</sup>	58,6%	56,3%	51,5%	53,7%	53,5%
Medarbejdere omregnet til heltid (gennemsnit)	618,9	620,7	631,6	645,0	643,2
<b>Markedsrisiko</b>					
Renterisiko <sup>4</sup>	-2,7%	-2,2%	-2,0%	-2,7%	-2,6%
Valutaposition <sup>5</sup>	4,2%	3,7%	4,7%	4,7%	10,9%
Valutarisiko	0,1%	0,1%	0,1%	0,1%	0,1%
Overdækning i forhold til lovkrav om likviditet <sup>6</sup>	34,2%	81,3%	126,9%	128,1%	219,9%
<b>Kreditrisiko</b>					
Udlån plus nedskrivninger herpå i forhold til indlån	172,5%	166,1%	160,3%	163,6%	147,5%
Udlån i forhold til egenkapital	10,6	10,7	10,9	11,2	11,4
Periodens udlånsvækst <sup>7</sup>	-0,1%	-1,3%	-1,0%	-1,0%	0,7%
Summen af store engagementer <sup>8</sup>	40,6%	40,2%	40,7%	40,4%	53,4%
Akkumuleret nedskrivningsprocent	5,7%	5,4%	5,1%	5,9%	5,6%
Periodens nedskrivningsprocent	0,5%	0,2%	0,3%	0,3%	0,6%
<b>vestjyskBANK aktien</b>					
Periodens resultat pr. aktie (stykstørrelse 10 kr.)	0,7	0,5	3,7	2,1	-7,2
Indre værdi pr. aktie (stykstørrelse 10 kr.)	177,1	175,7	174,2	170,6	168,8
Kursen på vestjyskBANK aktier ultimo perioden	36,9	58,5	68,5	68,0	79,5
Børskurs / periodens resultat pr. aktie	54,9	127,1	18,7	32,5	-11,0
Børskurs / indre værdi pr. aktie	0,2	0,3	0,4	0,4	0,5

1 På grundlag af den gennemsnitlige egenkapital

2 Ordinære indtægter i forhold til ordinære omkostninger. Ordinære indtægter = netto rente- og gebyrindtægter + kursreguleringer + andre driftsindtægter. Ordinære omkostninger = udgifter til personale og administration + af- og nedskrivninger på immaterielle og materielle aktiver + andre driftsudgifter + nedskrivninger på udlån og tilgodehavender m.v.

3 Driftsomkostninger samt af- og nedskrivninger på immaterielle og materielle aktiver/basisindtægter

4 Renterisiko i forhold til kernekapital efter fradrag

5 Valutakursindikator 1 i forhold til kernekapital efter fradrag

6 Overdækning i forhold til 10%-kravet i Fil §152

7 Udlånsvæksten målt i forhold til vestjyskBANK's udlån primo perioden

8 Engagementer større end 10% af basiskapital i forhold til basiskapital. Ultimo 2010 er opgørelsesmetoden ændret jf. ny bekendtgørelse.

# Ledelsesberetning

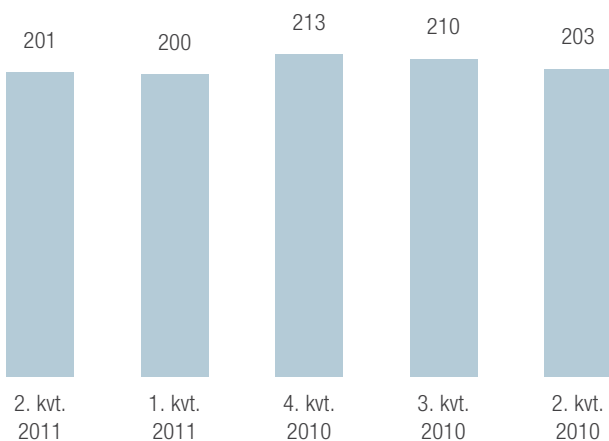
## Resultatopgørelse og balance

### Resultatopgørelse

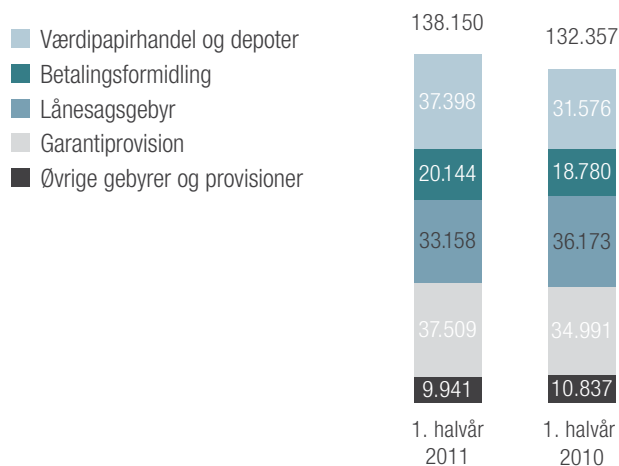
**Basisindtægter** er opgjort til 549 mio. kr. i første halvår 2011, hvor med basisindtægterne er steget godt 3 pct. fra årets første til andet kvartal. Nettoagebyrer og provisionsindtægter udgør i andet kvartal 70 mio. kr. og er i hele første halvår 2011 realiseret med 126 mio. kr., hvilket er 5 pct. højere end første halvår 2010 og bedre end forventet, trods det forhold, at aktivitetsniveauet for hjemtagelse af realkreditlån har været faldende. Det er primært øget indtjening på værdipapirhandel, der har medført fremgangen, hvilket kan tilskrives bankens målrettede fokus på investeringskoncepterne vestjyskVÆRDIPLEJE og vestjyskPENSIONSPULJE.

Samlet set er basisindtægterne for første halvår dog marginalt under det forventede, da rentestigningen, som kom i slutningen af juni 2011, var forventet på et tidligere tidspunkt, ligesom det faldende udlån påvirker nettorenteindtægterne.

### Nettorenteindtægter fordelt på kvartaler (mio. kr.)



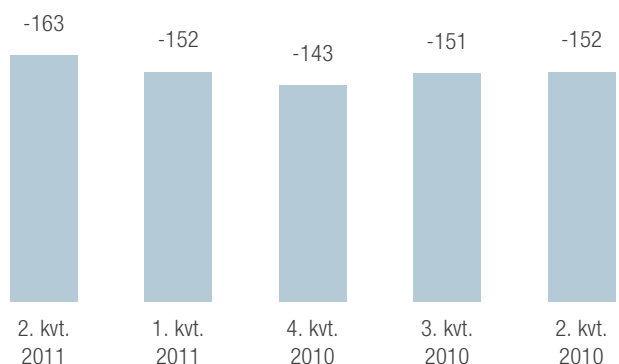
### Gebyrer og provisioner (1.000 kr.)



Kursregulering af valuta og sektoraktier udviser et positivt resultat på 15 mio. kr. fordelt med 10 mio. kr. på valuta og 5 mio. kr. på sektoraktier.

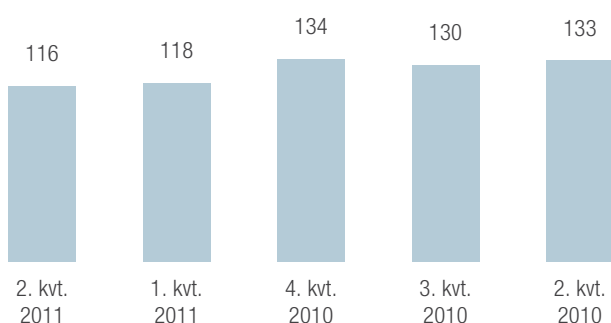
**Driftsomkostninger**, inklusive af- og nedskrivninger på materielle aktiver, udgør 315 mio. kr. for første halvår 2011, hvilket er marginalt mindre end forventet til trods for, at posten indeholder udgiftsførte fratrædelsesgodtgørelser på 5,7 mio. kr. Omkostningsprocenten udgjorde i andet kvartal 58,6 og er for første halvår 2011 opgjort til 57,4 pct. mod 58,1 pct. i samme periode sidste år. Omkostningsprocenten er således over målsætningen på 55 som konsekvens af, at basisindtægterne er lidt lavere end forventet i første halvår.

### Driftsudgifter og driftsafskrivninger fordelt på kvartaler (mio. kr.)



**Basisresultat før nedskrivninger** er i andet kvartal realiseret med 116 mio. kr., og udgør i første halvår 2011 samlet 234 mio. kr. mod 227 mio. kr. i første halvår 2010.

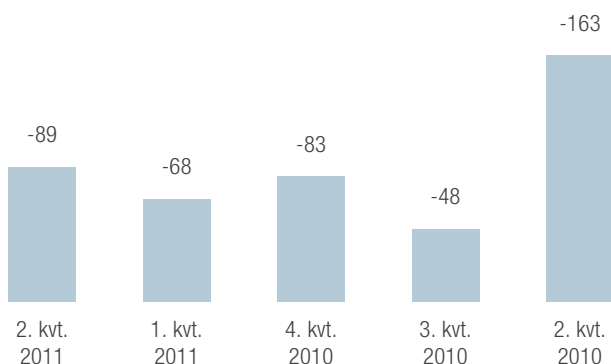
**Basisresultat før nedskrivninger fordelt på kvartaler (mio. kr.)**



**Nedskrivninger på udlån og tilgodehavender m.v.** følger det traditionelle sæsonmønster og udgør i andet kvartal 89 mio. kr. eller 157 mio. kr. i første halvår 2011. Omregnet til årsbasis svarer halvårets nedskrivninger til 1,1 pct. af udlån og garantier. Nedskrivningsbehovet kan ikke relateres til enkelte store engagementer. De akkumulerede nedskrivninger og hensættelser udgør 1,6 mia. kr. svarende til 5,7 pct. af udlån og garantier.

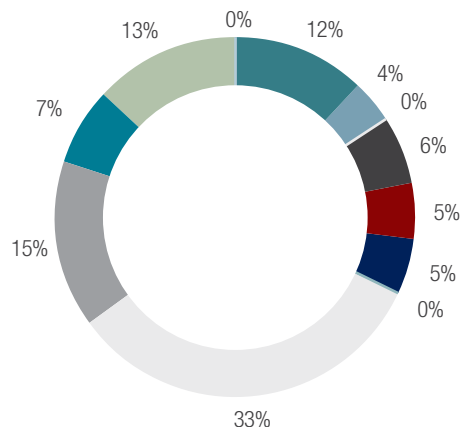
Der er ikke sammenfald af kunder med Fjordbank Mors, hvorfor dennes overgang til Finansiell Stabilitet ikke påvirker vestjyskBANKs nedskrivninger på udlån.

**Nedskrivninger på udlån og tilgodehavender m.v. ekskl. Det Private Beredskab fordelt på kvartaler (mio. kr.)**



**Branchefordeling af akkumulerede nedskrivninger og hensættelser**

- Offentlige myndigheder
- Landbrug, jagt, skovbrug og fiskeri
- Industri og råstofindustri
- Energiforsyning
- Bygge og anlæg
- Handel
- Transport, hoteller og restauranter
- Information og kommunikation
- Finansiering og forsikring
- Fast ejendom
- Øvrige erhverv
- Private



**Øvrige kursreguleringer** viser en negativ kursregulering på 4 mio. kr. mod negative kursreguleringer på 17 mio. kr. i første halvår 2010. Posten sammensættes af negative kursreguleringer på obligationer på 21 mio. kr., negative kursreguleringer på aktier på 3 mio. kr., positive kursreguleringer på finansielle instrumenter på 10 mio. kr. samt positive kursreguleringer på øvrige aktiver og forpligtelser på 10 mio. kr.

Baggrunden for den beskedne negative kursregulering er, at vestjyskBANK har en negativ renterisiko i forventning om fortsat stigende renter. Der er indgået finansielle kontrakter i overensstemmelse med disse forventninger, hvilket gør, at den negative kursregulering på obligationer opvejes af positive kursreguleringer på de finansielle kontrakter. Den negative renterisiko som følge af fastforrentet gæld medfører ikke en positiv kursregulering, idet gældsforpligtelser ikke kursreguleres jf. regnskabsreglerne.

# Ledelsesberetning

## Resultatopgørelse og balance

**Ekstraordinært bidrag** til Garantifonden for indskydere og Investorer er i første halvår 2011 udgiftsført med 51 mio. kr. som følge af Amagerbanken og Fjordbank Mors' konkurser.

**Resultat før skat** i andet kvartal 2011 udviser herefter et acceptabelt overskud på kr. 12 mio. kr. For første halvår 2011 er realiseret et overskud på 21 mio. kr. før skat og 14 mio. efter skat, hvilket er en fremgang på henholdsvis 107 mio. kr. og 79 mio. kr. sammenlignet med samme periode sidste år.

### Balance

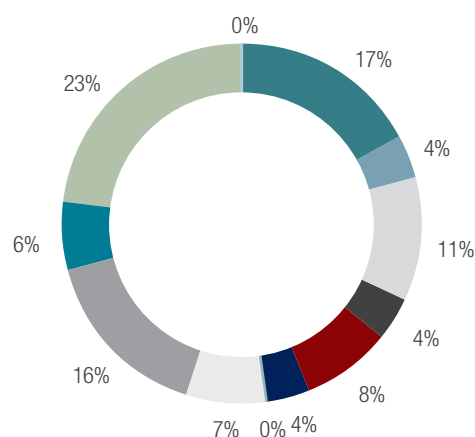
Bankens balance udgør 30,0 mia. kr. ultimo første halvår 2011 mod 33,6 mia. kr. ultimo 2010. De samlede udlån er siden regnskabsårets begyndelse reduceret med 400 mio. kr. til 23,1 mia. kr., hvilket er på linje med det forventede. Indlånene er faldet med 1,2 mia. kr. siden årets begyndelse og udgør pr. 30. juni 2011 14,4 mia. kr. I andet kvartal 2011 er indlånene netto reduceret med 500 mio. kr., hvilket var en direkte effekt af den negative medieomtale af sektoren og vestjyskBANK i forbindelse med Fjordbank Mors' konkurs. Kunderne blev nervøse for, om vestjyskBANK havde problemer. Banken har en god bankdrift, så det burde ikke give anledning til nervøsitet, men banken har en opgave med funding, der skal løses. Mulighederne for sektoren for at skaffe anden funding til erstatning for de statsgaranterede lån er blevet både dyrere og sværere. Sektoren har i alt statsgaranterede lån for 193 mia. kr., hvoraf vestjyskBANKs andel udgør 7,8 mia. kr. Efter kvartalets afslutning har indlånsniveauet stabiliseret sig, og vestjyskBANK har besluttet at fortsætte en igangværende indlånskampagne i tredje kvartal.

Bankens udlån og garantier til landbruget udgør 14 pct. af de samlede udlån og garantier, og er fordelt på de enkelte produktionsgrene med 5,5 pct. til mælkeproducenter, 4,5 pct. til svineproducenter, 2,0 pct. til planteavl og 2,0 pct. til minkproduktion og fritidslandbrug. Mælkeproducenter, planteavlere og minkproducenter har generelt fornuftige afsætningsbetingelser og indtjening, hvorimod visse svineproducenter er ramt af det skæve bytteforhold. De svineproducenter, hvor jordtillignet er i harmoni med dyreproduktionen, er ikke så hårdt ramt som producenter med disharmoni mellem dyreproduktion og jordtillignet. vestjyskBANK har betydelig erfaring med og kompetence inden for landbrugssektoren generelt, og vurderer, at banken ikke i særligt omfang er eksponeret mod usikkerhed og vanskelige vilkår blandt svineproducenter, hvor udlån hertil udgør en begrænset andel af bankens samlede udlån.

Det samlede forretningsomfang – de samlede udlån, indlån og garantier – udgør herefter 41,5 mia. kr. mod 43,5 mia. kr. ultimo 2010.

### Branchefordeling af udlån og garantier

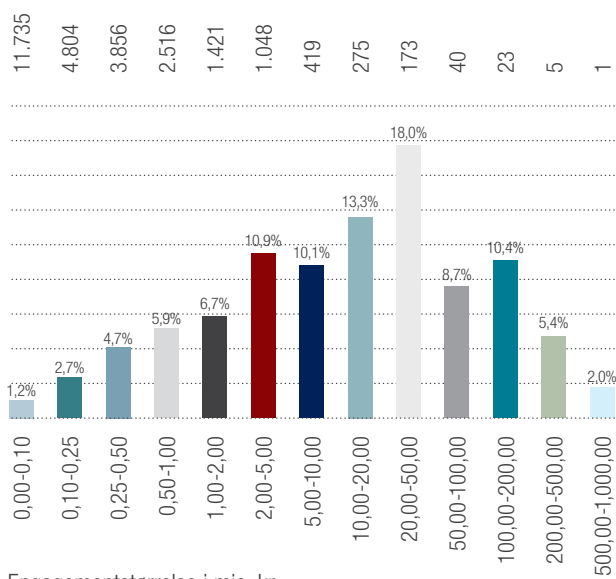
- Offentlige myndigheder
- Landbrug, jagt, skovbrug og fiskeri
- Industri og råstofindvinding
- Energiforsyning
- Bygge og anlæg
- Handel
- Transport, hoteller og restaurationer
- Information og kommunikation
- Finansiering og forsikring
- Fast ejendom
- Øvrige erhverv
- Private





## Opgørelse over spredning af udlån og garantier

Antal hovedkunder med udlån og garantier



Engagementstørrelse i mio. kr.

Spredningen af udlån og garantier på brancher og på størrelse fremgår af ovenstående grafer. I forhold til ultimo 2010 vurderer vi ikke, at der er nævneværdige ændringer i risikobilledet for de enkelte brancher.

Summen af "store engagementer", som i henhold til den lovmæssige definition er engagementer, der udgør 10 pct. eller mere af basiskapitalen, udgør 40,6 pct. ultimo halvåret 2011 og består af 3 engagementer, og er dermed stort set uændret i forhold til ultimo 2010.

## Likviditet

vestjyskBANKs udlån har traditionelt været større end indlån. Derfor har banken de senere år optaget lån og udstedt obligationer gennem såvel danske som udenlandske kreditinstitutter. Ultimo juni 2011 udgør disse i alt 9 mia. kr. Forfaldsstrukturen på disse lån og obligationer fremgår af tabellen nedenfor. Herudover har vestjyskBANK trukne committede trækingsrettigheder på 530 mio. kr. som likviditetsreserve, hvor 250 mio. kr. bortfalder i december 2011 og 280 mio. kr. i juni 2012.

## Forfaldsoversigt seniorlån (obligationsudstedelser og lån) (mio. kr.)

2011	0
2012	969
2013	7.754
2014	240
<b>I alt</b>	<b>8.963</b>

Indlånsunderskuddet, dvs. forskellen mellem udlån og indlån, udgør 8,8 mia. kr. ultimo juni 2011 og er dermed øget med 800 mio. kr. i forhold til ultimo 2010. Den primære årsag til ændringen er følgerne af Fjordbank Mors' og Amagerbankens konkurs og den usikkerhed, det har medført hos indskyderne om pengeinstitutternes generelle stabilitet. Forholdet mellem udlån og indlån er dags dato uændret. Af vestjyskBANKs indlån på i alt 14,4 mia. kr. er ca. 1,2 mia. kr. ikke dækket af indskydergarantiordningen.

Ved udgangen af juni 2011 har vestjyskBANK en likviditetsmæssig overdækning i forhold til lovkrav på 34,2 pct. Banken har en målsætning om, at overdækningen skal være minimum 50 pct., hvorfor der er igangsat aktiviteter, der vil bringe dette på plads.

For at styrke likviditeten yderligere vil vestjyskBANK foretage en kontrolleret tilpasning af udlånsporteføljen til erhverv. Tilpasningen indebærer bl.a. tilbageholdenhed med nyudlån, nedbringelse af investeringskreditter samt optagelse af realkreditlån til indfrielse af første prioritets lån i banken.

Ydermere har vestjyskBANK besluttet at tilpasse strategien for vindmølefinansiering, som forventes at vokse markant de kommende år. Banken vil udnytte sine betydelige kompetencer og stærke markedsposition på områder til at sprede eksponeringen og få andel i væksten ved at søge en eller flere strategiske samarbejdspartnere til at gennemføre finansiering af eksisterende og fremtidige vindmølleprojekter med.

Initiativerne forventes at reducere bankens samlede udlån med 5-10 pct. frem til ultimo 2012, og vil blive tilrettelagt, så den langsigtede indtjeningssevne opretholdes og fundinggrundlaget styrkes.

Den langsigtede funding har ledelsens største beivring. vestjyskBANKs likviditetspolitik anfører, at bankens udlån skal være finansieret af indlån, udstedte obligationer og lån med løbetid > 1 år, efterstillede lån samt egenkapital fratrukket ejendomme. Som det fremgår af omstående tabel, er denne politik overholdt.

# Ledelsesberetning

## Resultatopgørelse og balance

### Finansiering af udlån (mio. kr.)

	Ultimo juni 2011	Ultimo marts 2011	Ultimo 2010	Ultimo 2009	Ultimo 2008
<b>Udlån</b>	<b>23.132</b>	<b>23.162</b>	<b>23.468</b>	<b>23.874</b>	<b>24.069</b>
Indlån excl. puljeindlån	13.235	13.731	14.419	17.800	15.992
Udstedte obl. med løbetid > 1 år	7.586	7.692	7.860	1.178	3.798
Lån løbetid > 1 år	240	1.119	1.119	1.889	4.630
Efterstillede lån	2.251	2.269	2.269	2.597	1.172
Egenkapital fratrukket ejd.	1.814	1.808	1.795	1.764	1.870
<b>I alt</b>	<b>25.126</b>	<b>26.619</b>	<b>27.462</b>	<b>25.228</b>	<b>27.462</b>
Egenkapital	2.176	2.171	2.161	2.149	2.196
Ejendomme	362	363	366	385	326
Egenkapital fratrukket ejd.	1.814	1.808	1.795	1.764	1.870

### Solvens og egenkapital

Ved udgangen af første halvår 2011 har vestjyskBANK en solvensprocent på 13,9 mod 13,6 ultimo 2010. Egenkapitalen ultimo første halvår 2011 er med tillæg af periodens resultat efter skat opgjort til 2,2 mia. kr. Basiskapitalen efter fradrag udgør 3,8 mia. kr. pr. 30. juni 2011, og de vægtede poster udgør pr. samme dato 27,5 mia. kr. Det individuelle solvensbehov for vestjyskBANK, der bl.a. baseres på ledelsens forventninger til fremtiden, er opgjort til 9,8 pct. For en nærmere uddybning af solvensbehovet ultimo juni 2011 henvises til bankens hjemmeside.

Forskellen mellem basiskapitalen og den tilstrækkelige basiskapital udgør kapitaloverdækningen, som er opgjort til 1,1 mia. kr. svarende til 42 pct. af den nødvendige basiskapital.

### Redegørelse om udlånsudviklingen i vestjyskBANK i første halvår 2011

vestjyskBANKs kreditpolitik er uændret i forhold til udgangen af 2010. Banken har også i første halvår 2011 valgt ikke at øge på udlån. Det tilbageløb, der har været på udlån, er primært nyudlånt til eksisterende kunder.

I kredithåndteringen har vestjyskBANK stor fokus på at sikre engagementerne bedst muligt, hvorfor der ofte ved ændring og genforhandling af et engagement stilles nye sikkerheder, ligesom priserne vurderes.

I kreditvurderingen af erhvervs-kunder lægges der meget stor vægt på virksomhedens cash-flow samt evne til at modstå eventuelle krisetider. Også igennem første halvår 2011 har banken konstateret, at de samfundsøkonomiske forhold smitter af på boniteten af visse af vores erhvervs-kunder. Nogle kunder har fortsat vigende indtjening, ligesom værdien af deres aktiver er faldet. vestjyskBANK har derfor stor fokus på bankens kreditrisiko.

Boniteten af udlånsporteføljen til privatkunder har ikke ændret sig markant i første halvår 2011. En stor del af bankens privatkundeportefølje er geografisk placeret i områder, der igennem de gode år kun oplevede begrænsede prisstigninger på fast ejendom og dermed nu ikke oplever de store fald og heller ikke forventer stigninger ved et evt. begyndende opsving. Det betyder, at vestjyskBANK har en sund privatkundeportefølje, der ikke i udpræget grad bærer præg af overbelånte ejendomme og teknisk insolvens.

Redegørelse om udviklingen i udlån og garantier før nedskrivninger og hensættelser (mio. kr.)

Perioden 1. januar til 30. juni 2011	Total		Udvikling	
	Primo	Ultimo	I alt	Nye kunder
<b>Offentlige myndigheder</b>	<b>28</b>	<b>9</b>	<b>-19</b>	<b>0</b>
<b>Erhverv</b>				
Landbrug, jagt, skovbrug og fiskeri	4.911	4.821	-90	27
Industri og råstofindvinding	1.247	1.242	-5	5
Energiforsyning	1.994	2.891	897	211
Bygge- og anlægsvirksomhed	1.498	1.193	-305	11
Handel	2.236	2.194	-42	11
Transport, hoteller og restaurationer	1.282	1.170	-112	8
Information og kommunikation	115	93	-22	0
Finansiering og forsikring	2.411	2.481	70	21
Fast ejendom	4.788	4.670	-118	9
Øvrige erhverv	2.013	1.653	-360	14
<b>Erhverv i alt</b>	<b>22.495</b>	<b>22.408</b>	<b>-87</b>	<b>317</b>
<b>Privat</b>				
Bolig	1.805	1.891	86	21
Andet forbrug	5.067	4.404	-663	123
Ikke forbrug	53	38	-15	0
<b>Privat i alt</b>	<b>6.925</b>	<b>6.333</b>	<b>-592</b>	<b>144</b>
<b>I alt</b>	<b>29.448</b>	<b>28.750</b>	<b>-698</b>	<b>461</b>

### Tilsynsdiamantens pejlemærker

vestjyskBANKs målsætning er at ligge inden for grænseværdierne for de fem pejlemærker, som Finanstilsynets Tilsynsdiamant fastlægger, og som alle pengeinstitutter som udgangspunkt bør ligge inden for fra ultimo 2012.

Denne målsætning er opfyldt på nær likviditetsoverdækningen. Som tidligere anført er der igangsat aktiviteter, der bringer dette på plads.

Overfor er vestjyskBANKs værdier efter andet kvartal 2011 angivet i forhold til de pågældende grænseværdier.

### Realiserede værdier ultimo juni 2011

Pejlemærker	
Summen af store engagementer < 125 pct.	40,6 pct.
Udlånsvækst < 20 pct.	-3,4 pct.
Ejendomseksposering < 25 pct.	16,7 pct.
Fundingratio < 1	0,88
Likviditetsoverdækning > 50 pct.	34,2 pct.

# Ledelsesberetning

## Resultatopgørelse og balance

### Ejerforhold

Pr. 30. juni 2011 er der 40.237 navnenoterede aktionærer, som ejer 97,5 pct. af aktiekapitalen. Aktionærkredsen er kendetegnet ved, at de 10 største aktionærer ejer 21,3 pct. af aktiekapitalen. 70 pct. af aktiekapitalen tegnes af 3.279 aktionærer. vestjyskBANK har således et stort antal aktionærer med mindre aktieposter. Ingen aktionærer har i overensstemmelse med ordlyden i selskabslovens § 55 oplyst, at de besidder mere end 5 pct. af aktiekapitalen eller over 5 pct. af stemmerettighederne.

Lukkekursen på vestjyskBANK-aktien er faldet fra kurs 68,5 ultimo 2010 til kurs 36,9 pr. 30. juni 2011. Antallet af navnenoterede aktionærer er i samme periode reduceret med 1.038.

### Forventninger til 2011

vestjyskBANK fastholder de tidligere udmeldte forventninger til regnskabsåret 2011 om et basisresultat på 500 mio. kr. før nedskrivninger og ekstraordinære bidrag til Indskydergarantiordningen, en omkostningsprocent på 55 samt nedskrivninger på udlån og garantier i niveauet 1 pct. af udlån og garantier. Forventningerne til nedskrivninger er dog forbundet med usikkerhed henset til konjunkturernes. Den forventede forrentning på 10 pct. af egenkapitalen vil, under hensyn til de ekstraordinære bidrag til Garantifonden for indskydere og Investorer, ikke kunne realiseres.

### Nærtstående parter

vestjyskBANKs nærtstående parter med betydelig indflydelse omfatter selskabets bestyrelse, direktion og ledende medarbejdere samt disse personers familiemedlemmer. Der har i periodens løb været normal samhandel på markedsmæssige vilkår med slagtermester Peter Mortensen, der udtrådte af bestyrelsen ved den ordinære generalforsamling i 2011, og med det af direktør Anders Bech 100 pct. ejede selskab Kaj Bech A/S. Derudover har der ikke været gennemført transaktioner med nærtstående i regnskabsperioden ud over normalt ledelsesvederlag.

### Finanskalender

■ 27. oktober

Rapport for 1.-3. kvartal 2011

### Ledelsesforhold

Direktør Preben Knudsgaard er gået på pension pr. 1. maj 2011 og dermed udtrådt af direktionen, der herefter alene består af direktør Frank Kristensen.

# Ledelsens påtegning

Bestyrelsen og direktionen har dags dato behandlet og godkendt rapporten for perioden 1. januar-30. juni 2011 for Vestjysk Bank A/S.

Halvårsrapporten aflægges i overensstemmelse med IAS 34 "Interim Financial Reporting" som godkendt af EU samt yderligere danske oplysningskrav for børsnoterede finansielle selskaber.

Vi anser den valgte regnskabspraksis for hensigtsmæssig, således at perioderegnskabet efter vores opfattelse giver et retvisende billede af bankens aktiver, passiver og finansielle stilling pr. 30. juni

2011 samt af resultatet af bankens aktiviteter og pengestrømme for regnskabsperioden 1. januar til 30. juni 2011.

Vi anser ledelsesberetningen for at indeholde en retvisende redegørelse for udviklingen i bankens aktiviteter og økonomiske forhold, samt en retvisende beskrivelse af de væsentligste risici og usikkerhedsfaktorer, som banken kan påvirkes af.

Der er ikke foretaget revision eller review af halvårsrapporten.

Lemvig, 11. august 2011

## Direktionen

---

Frank Kristensen

## Bestyrelsen

---

Anders Bech

---

Poul Hjulmand

---

Bjørn Albinus

---

Kirsten Lundgaard-Karlshøj

---

Carl Olav Birk Jensen

---

Malene Rønø

---

Palle Hoffmann

---

Peter Bækkelund Rasmussen

# Resultat- og totalindkomstopgørelse

Note	1/1-30/6 2011 tkr.	1/1-30/6 2010 tkr.	2. kv. 2011 tkr.	2. kv. 2010 tkr.	1/1-31/12 2010 tkr.
2 Renteindtægter	734.773	759.435	368.746	390.726	1.530.349
3 Renteudgifter	334.033	365.373	168.284	187.556	713.590
Netto renteindtægter	400.740	394.062	200.462	203.170	816.759
Udbytte af aktier m.v.	3.076	3.232	2.867	3.066	3.456
4 Gebyrer og provisionsindtægter	138.150	132.357	76.656	71.244	259.772
Afgivne gebyrer og provisionsudgifter	12.383	12.513	6.431	7.166	26.849
Netto rente- og gebyrindtægter	529.583	517.138	273.554	270.314	1.053.138
5 Kursreguleringer	10.706	1.548	5.505	-23.763	48.707
6 Andre driftsindtægter	4.408	4.731	565	2.995	8.716
7 Udgifter til personale og administration	307.307	304.677	159.503	147.259	590.023
Af- og nedskrivninger på immaterielle og materielle aktiver	7.291	8.168	3.599	4.066	16.330
8 Andre driftsudgifter	52.044	57.690	16.593	29.003	86.458
9 Nedskrivninger på udlån og tilgodehavender m.v.	157.201	239.023	87.749	188.389	408.219
Resultat før skat	20.854	-86.141	12.180	-119.171	9.531
10 Skat	6.838	-20.658	3.865	-29.468	3.553
Resultat	14.016	-65.483	8.315	-89.703	5.978
<b>Indtjening pr. aktie</b>					
Indtjening pr. aktie	1,10	-5,30	0,67	-7,23	0,48
Udvandet indtjening pr. aktie	1,10	-5,30	0,67	-7,23	0,48
<b>Totalindkomstopgørelse</b>					
Resultat	14.016	-65.483	8.315	-89.703	5.978
Anden totalindkomst:					
Regnskabsmæssig sikring	4.291	3.437	-4.164	-6.167	1.518
Heraf overført til rente i resultatopgørelsen	3.552	-12.546	2.657	-9.221	-15.221
Skat af regnskabsmæssig sikring	-1.961	2.277	377	3.847	3.426
Anden totalindkomst efter skat	5.882	-6.832	-1.130	-11.541	-10.277
Totalindkomst i alt	19.898	-72.315	7.185	-101.244	-4.299

# Balance

Note	30/6 2011 tkr.	30/6 2010 tkr.	31/12 2010 tkr.
<b>Aktiver</b>			
Kassebeholdning og anfordringstilgodehavender hos centralbanker	168.485	334.795	629.179
Tilgodehavender hos kreditinstitutter og centralbanker	751.148	3.367.273	1.171.731
Udlån og andre tilgodehavender til amortiseret kostpris	23.132.455	23.953.618	23.467.609
Obligationer til dagsværdi	2.632.424	8.495.980	4.842.029
Aktier m.v.	612.053	590.378	601.389
Aktiver tilknyttet puljeordninger	1.115.752	969.696	1.145.057
11 Immaterielle aktiver	107.814	109.310	108.562
Grunde og bygninger i alt	361.829	375.718	366.395
12 Investeringsejendomme	4.438	9.251	3.926
13 Domicilejendomme	357.391	366.467	362.469
14 Øvrige materielle aktiver	12.003	14.225	13.532
Aktuelle skatteaktiver	1.208	1.650	645
15 Udskudte skatteaktiver	157.751	189.301	166.550
16 Andre aktiver	965.856	1.250.222	1.070.133
17 Aktiver i alt	30.018.778	39.652.166	33.582.811
<b>Forpligtelser</b>			
Gæld til kreditinstitutter og centralbanker	2.713.458	3.873.288	3.871.136
Indlån og anden gæld	13.235.136	16.383.226	14.418.662
Indlån i puljeordninger	1.115.752	969.696	1.145.057
Udstedte obligationer til amortiseret kostpris	7.586.193	12.544.763	8.689.823
Hensatte forpligtelser	18.328	124.238	10.710
18 Andre forpligtelser	922.814	1.043.753	1.017.314
19 Efterstillede kapitalindskud	2.251.013	2.620.999	2.269.360
Forpligtelser i alt	27.842.694	37.559.963	31.422.062
<b>Egenkapital</b>			
20 Aktiekapital	125.000	125.000	125.000
Opskrivningshenlæggelser	30.848	30.848	30.848
Reserve for pengestrømsafdækning	-4.395	-6.832	-10.277
Overført overskud eller underskud	2.024.631	1.943.187	2.015.178
Egenkapital i alt	2.176.084	2.092.203	2.160.749
21 Forpligtelser og egenkapital i alt	30.018.778	39.652.166	33.582.811
<b>22 Eventualforpligtelser</b>			
Eventualforpligtelser	3.983.198	5.933.137	4.484.724
Andre forpligtende aftaler	204.822	5.596	205.596
Eventualforpligtelser i alt	4.188.020	5.938.733	4.690.320

# Egenkapitalopgørelse

	Aktie- kapital tkr.	Opskrivnings- henlæggelser tkr.	Reserve for pengestrøms- afdækning tkr.	Overført overskud tkr.	Egenkapital i alt tkr.
<b>Egenkapital 1. januar 2011</b>	125.000	30.848	0	2.015.178	2.160.749
Korrektion totalindkomst tidligere år			-10.277		0
<b>Korrigeret egenkapital 1. januar 2011</b>	125.000	30.848	-10.277	2.015.178	2.160.749
Totalindkomst for perioden			5.882	14.016	19.898
Tilgang ved salg af egne aktier				39.353	39.353
Afgang ved køb af egne aktier				-43.916	-43.916
<b>Egenkapital 30. juni 2011</b>	125.000	30.848	-4.395	2.024.631	2.176.084

	Aktie- kapital tkr.	Opskrivnings- henlæggelser tkr.	Reserve for pengestrøms- afdækning tkr.	Overført overskud tkr.	Egenkapital i alt tkr.
<b>Egenkapital 1. januar 2010</b>	125.000	30.848	0	1.993.568	2.149.416
Totalindkomst for perioden			-6.832	-65.483	-72.315
Tilgang ved salg af egne aktier				64.117	64.117
Afgang ved køb af egne aktier				-49.015	-49.015
<b>Egenkapital 30. juni 2010</b>	125.000	30.848	-6.832	1.943.187	2.092.203

	Aktie- kapital tkr.	Opskrivnings- henlæggelser tkr.	Reserve for pengestrøms- afdækning tkr.	Overført overskud tkr.	Egenkapital i alt tkr.
<b>Egenkapital 1. januar 2010</b>	125.000	30.848	0	1.993.568	2.149.416
Totalindkomst for perioden			-10.277	5.978	-4.299
Tilgang ved salg af egne aktier				91.161	91.161
Afgang ved køb af egne aktier				-75.529	-75.529
<b>Egenkapital 31. december 2010</b>	125.000	30.848	-10.277	2.015.178	2.160.749



# Pengestrømsopgørelse

	1/1-30/6 2011 tkr.	1/1-30/6 2010 tkr.	1/1-31/12 2010 tkr.
<b>Drift</b>			
Periodens resultat efter skat	14.016	-65.483	5.978
Regulering for ikke-likvide driftsposter m.v.:			
Regulering af nedskrivninger på udlån m.v.	157.201	239.023	408.219
Af- og nedskrivninger på materielle og immaterielle aktiver	7.291	8.168	16.330
Øvrige driftsposter uden likviditetseffekt	102.374	152.329	19.610
Udgiftsført skat	6.838	-20.658	3.553
Betalt selskabsskat	-563	-614	391
<b>Drift i alt</b>	<b>287.157</b>	<b>312.765</b>	<b>454.081</b>
<b>Driftskapital</b>			
Ændring i kreditinstitutter og centralbanker, netto	-1.235.135	262.293	271.626
Ændring i udlån og andre tilgodehavender til amortiseret kostpris	177.953	-318.584	-1.771
Ændring i obligationer til dagsværdi	2.209.605	-4.198.610	-544.659
Ændring i aktiebeholdning	-10.664	1.018	-9.993
Ændring i udstedte obligationer til amortiseret kostpris	-1.103.630	7.464.927	3.609.987
Ændring i andre aktiver og andre passiver, netto	-70.482	-358.315	-180.397
Ændring i indlån og anden gæld	-1.183.526	-1.416.583	-3.381.147
<b>Driftskapital i alt</b>	<b>-1.215.879</b>	<b>1.436.146</b>	<b>-236.354</b>
<b>Pengestrøm fra drift i alt</b>	<b>-928.722</b>	<b>1.748.911</b>	<b>217.727</b>
<b>Investeringer</b>			
Køb af materielle aktiver	-2.808	-4.585	-10.805
Salg af materielle aktiver	2.361	9.395	18.217
<b>Pengestrømme fra investeringer i alt</b>	<b>-447</b>	<b>4.810</b>	<b>7.412</b>
<b>Finansiering</b>			
Køb og salg af egne kapitalandele	-4.563	15.102	15.632
Indfrielse af efterstillede kapitalindskud	-25.000	0	-361.623
<b>Pengestrømme fra finansiering i alt</b>	<b>-29.563</b>	<b>15.102</b>	<b>-345.991</b>
<b>Periodens likviditetsændring</b>	<b>-958.732</b>	<b>1.768.823</b>	<b>-120.852</b>
Likvider primo	1.700.622	1.821.474	1.821.474
Periodens likviditetsændring	-958.732	1.768.823	-120.852
<b>Likvider ultimo</b>	<b>741.890</b>	<b>3.590.297</b>	<b>1.700.622</b>
<b>Likvider ultimo</b>			
Kassebeholdning og anfordringstilgodehavende hos centralbanker	168.485	334.795	629.179
Tilgodehavender hos kreditinstitutter og centralbanker med mindre end 3 mdr. forfald	573.405	3.255.502	1.071.443
<b>I alt</b>	<b>741.890</b>	<b>3.590.297</b>	<b>1.700.622</b>

# Noter til halvårsrapporten

Note	1/1-30/6 2011 tkr.	1/1-30/6 2010 tkr.	1/1-31/12 2010 tkr.
<b>1 Regnskabspraksis</b>			
Halvårsrapporten for perioden 1. januar – 30. juni 2011 for vestjyskBANK er aflagt i overensstemmelse med IAS 34, Præsentation af delårsregnskaber, som godkendt af EU og yderligere danske oplysningskrav til delårsrapporter. Anvendelsen af IAS 34 medfører, at præsentationen er mere begrænset i forhold til aflæggelse af en årsrapport, samt at værdiansættelsesprincipperne i de internationale regnskabsstandarder (IFRS) er fulgt.			
Anvendt regnskabspraksis er uændret i forhold til årsrapporten for 2010, som indeholder den fulde beskrivelse af anvendt regnskabspraksis. Dog er der foretaget en ændring i værdiansættelsen af finansielle instrumenter, der afdækker pengestrømme. Den regnskabsmæssige påvirkning af totalindkomsten er positiv med tkr. 5.882. Egenkapitalpåvirkningen efter skat er negativ med tkr. 4.395. Sammenligningstal er tilrettet.			
Måling af visse aktiver og forpligtelser kræver ledelsesmæssige skøn over, hvorledes fremtidige begivenheder påvirker værdien af disse aktiver og forpligtelser. Skøn, der er væsentlige for regnskabsaflæggelsen, foretages blandt andet ved opgørelse af nedskrivninger på værdiforringede udlån, dagsværdier af unoterede finansielle instrumenter samt hensatte forpligtelser, jf. nærmere redegørelse i årsrapporten 2010. De anvendte skøn er baseret på forudsætninger, som ledelsen vurderer er forsvarlige, men som i sagens natur er usikre.			
Bankens væsentlige risici og de eksterne forhold, som kan påvirke banken, er mere udførligt beskrevet i årsrapporten for 2010.			
<b>2 Renteindtægter</b>			
Tilgodehavender hos kreditinstitutter og centralbanker	5.242	10.209	17.135
Udlån og andre tilgodehavender	668.125	678.370	1.365.750
Obligationer	56.262	60.378	131.722
Øvrige renteindtægter	261	0	398
Renteindtægter til amortiseret kostpris	729.890	748.957	1.515.005
Afledte finansielle instrumenter	4.883	10.478	15.344
I alt renteindtægter	734.773	759.435	1.530.349
<b>3 Renteudgifter</b>			
Kreditinstitutter og centralbanker	25.132	25.117	50.720
Indlån og anden gæld	110.564	143.652	257.207
Udstedte obligationer	107.548	102.107	218.539
Efterstillede kapitalindskud	90.754	94.479	187.106
Øvrige renteudgifter	35	18	18
I alt renteudgifter til amortiseret kostpris	334.033	365.373	713.590

Note	1/1-30/6 2011 tkr.	1/1-30/6 2010 tkr.	1/1-31/12 2010 tkr.
<b>4 Gebyrer og provisionsindtægter</b>			
Værdipapirhandler og depoter	37.398	31.576	70.068
Betalingsformidling	20.144	18.780	43.024
Lånesagsgebyr	33.158	36.173	74.295
Garantiprovision	37.509	34.991	55.810
Øvrige gebyrer og provisioner	9.941	10.837	16.575
I alt gebyrer og provisionsindtægter	138.150	132.357	259.772
<b>5 Kursreguleringer</b>			
Obligationer	-20.526	50.482	33.667
Aktier m.v.	1.831	6.325	22.207
Kursreguleringer i alt på værdipapirer henført til dagsværdi over resultatopgørelsen	-18.695	56.807	55.874
Valutakursregulering af mellemværender i fremmed valuta	219.380	51.249	259.288
Valutakursregulering af afledte finansielle instrumenter	-209.510	-41.381	-236.238
I alt valuta	9.870	9.868	23.050
Afledte finansielle instrumenter	9.687	-66.183	-29.346
Aktiver tilknyttet puljeordninger	-31.525	90.603	176.562
Indlån i puljeordninger	31.525	-90.603	-176.562
Dagsværdiafdækkede udlån	-3.678	5.639	98
Dagsværdiafdækkede lån	13.522	-4.583	-969
I alt kursreguleringer	10.706	1.548	48.707
Samlet dagsværdiregulering på afledte finansielle kontrakter inkl. beløb medtaget under renteindtægter	-194.940	-97.086	-250.240
<b>6 Andre driftsindtægter</b>			
Gevinst ved salg af driftsmidler	406	248	722
Andre indtægter	4.095	4.188	7.615
Drift investeringsejendomme	-93	295	379
I alt andre driftsindtægter	4.408	4.731	8.716
<b>7 Udgifter til personale og administration</b>			
<b>Lønninger og vederlag til bestyrelse og direktion</b>			
Bestyrelse	775	750	1.500
Direktion:			
Løn	2.592	2.923	5.953
Pension	1.602	1.832	3.191
Fratrædelsesgodtgørelse, tidligere direktør	4.860	0	0
I alt direktion	9.054	4.755	9.144
I alt	9.829	5.505	10.644
<b>Personaleudgifter</b>			
Lønninger	145.839	144.821	281.869
Pensioner	18.400	18.589	37.371
Udgifter til social sikring, lønsumsafgift m.v.	17.427	15.797	31.739
I alt	181.666	179.207	350.979
<b>Øvrige administrationsudgifter</b>	115.812	119.965	228.400
<b>I alt udgifter til personale og administration</b>	<b>307.307</b>	<b>304.677</b>	<b>590.023</b>

# Noter til halvårsrapporten

Note	1/1-30/6 2011 tkr.	1/1-30/6 2010 tkr.	1/1-31/12 2010 tkr.
<b>7 Direktion i øvrigt</b>			
Værdi af personalegoder	129	140	280
Der er ikke indgået aftaler om bonusordninger, incitamentsprogrammer eller lignende aflønningsordninger. Banken er fritaget for enhver pensionsforpligtelse med hensyn til direktionens fratrædelse, det være sig på grund af alder, sygdom, invaliditet eller nogen som helst anden årsag. Med henvisning til vilkårene for deltagelse i Bankpakke II skal det oplyses, at der ved opgørelsen af den skattepligtige indkomst er skattemæssigt fradraget aflønning til direktionen med	4.592	2.448	4.712
<b>8 Andre driftsudgifter</b>			
Ekstraordinært bidrag til Garantifonden for Indskydere og Investorer	51.269	0	0
Det Private Beredskab	0	56.528	84.792
Andre udgifter	775	1.162	1.666
I alt andre driftsudgifter	52.044	57.690	86.458
<b>9 Nedskrivninger på udlån og tilgodehavender m.v.</b>			
Udlån	149.583	215.866	347.850
Det Private Beredskab	0	25.324	63.009
Garantier og kredittilsagn	7.618	-2.167	-2.640
<b>Nedskrivninger på udlån og tilgodehavender m.v. i alt</b>	<b>157.201</b>	<b>239.023</b>	<b>408.219</b>
Renteindtægter på nedskrevne udlån er modregnet i nedskrivninger med	15.905	12.547	21.893
<b>10 Skat</b>			
Beregnet skat af årets indkomst	0	0	0
Udskudt skat	6.838	-20.658	3.242
Efterregulering af tidligere års beregnet skat	0	0	311
I alt skat	6.838	-20.658	3.553
<b>Effektiv skatteprocent:</b>			
Gældende skatteprocent	25,0%	25,0%	25,0%
Reguleringer hertil:			
Ikke fradragsberettigede udgifter	5,5%	-0,8%	13,7%
Ikke skattepligtige indtægter	-3,0%	-0,2%	-2,3%
Ejendomsafskrivninger og reguleringer vedr. salg	5,3%	-0,1%	-2,4%
Regulering af skat vedrørende tidligere år	0,0%	0,0%	3,3%
Effektiv skatteprocent i alt	32,8%	23,9%	37,3%
<b>11 Immaterielle aktiver</b>			
<b>Goodwill</b>			
Samlet anskaffelsespris primo	96.590	96.590	96.590
Samlet anskaffelsespris ultimo	96.590	96.590	96.590
Nedskrivninger primo	0	0	0
Nedskrivninger ultimo	0	0	0
Bogført beholdning ultimo	96.590	96.590	96.590

Note	1/1-30/6 2011 tkr.	1/1-30/6 2010 tkr.	1/1-31/12 2010 tkr.
<b>11 Kunderelationer</b>			
Samlet anskaffelsespris primo	14.964	14.964	14.964
Samlet anskaffelsespris ultimo	14.964	14.964	14.964
Af- og nedskrivninger primo	2.992	1.496	1.496
Periodens af- og nedskrivninger	748	748	1.496
Af- og nedskrivninger ultimo	3.740	2.244	2.992
Bogført beholdning ultimo	11.224	12.720	11.972
I alt immaterielle aktiver	107.814	109.310	108.562
Goodwill og kunderelationer hidrører fra køb af Bonusbanken i 2008. Bonusbankens aktiviteter er integreret fuldt ud i vestjysk-BANKs aktiviteter og kan derfor ikke henføres til nogen selvstændig aktivitet hvis afkast overvåges i den interne ledelsesrapport. Ved nedskrivningstesten er følgende forudsætninger anvendt: Budgetperiode: 5 år Vækst i terminalperioden: 2% Diskonteringsrente: 8,4% Nedskrivningstesten har ikke givet anledning til en nedskrivning.			
<b>12 Investeringsejendomme</b>			
Dagsværdi primo	3.926	18.401	18.401
Overført fra domicilejendomme	2.504	0	1.555
Afgang	1.992	9.150	16.030
Regulering til dagsværdi	0	0	0
Dagsværdi ultimo	4.438	9.251	3.926
Lejeindtægter	149	363	751
Driftsomkostninger på ejendomme, der har genereret lejeindtægter	-312	-57	-372
Dagsværdi opgøres efter afkastmetoden. Driftsafkast består af realiserede lejeindtægter og afholdte omkostninger. Der anvendes et forrentningskrav på 6%.			
<b>13 Domicilejendomme</b>			
<b>Kostpris</b>			
Kostpris primo	372.251	371.293	371.293
Tilgang	0	2.533	2.533
Afgang	0	0	20
Overført til investeringsejendomme	2.711	0	1.555
Samlet kostpris ultimo	369.540	373.826	372.251
<b>Afskrivninger</b>			
Afskrivninger primo	9.782	4.896	4.896
Afskrivninger	2.574	2.463	4.906
Tilbageførte afskrivninger ved afgang	207	0	20
Afskrivninger ultimo	12.149	7.359	9.782
Regnskabsmæssig værdi ultimo	357.391	366.467	362.469

# Noter til halvårsrapporten

Note	1/1-30/6 2011 tkr.	1/1-30/6 2010 tkr.	1/1-31/12 2010 tkr.
<b>14 Øvrige materielle aktiver</b>			
<b>Kostpris</b>			
Kostpris primo	31.421	31.077	31.077
Tilgang	2.808	2.051	6.717
Afgang	3.588	2.040	6.373
Samlet kostpris ultimo	30.641	31.088	31.421
<b>Afskrivninger</b>			
Afskrivninger primo	17.889	13.702	13.702
Periodens afskrivninger	3.913	4.913	9.233
Afskrivninger på afhændede og udrangerede aktiver	55	43	695
Tilbageførsler af tidligere års nedskrivninger samt tilbageførsel af de samlede af- og nedskrivninger på aktiver, der er afhændet eller udgået af driften.	3.219	1.795	5.741
Samlede afskrivninger ultimo	18.638	16.863	17.889
Regnskabsmæssig værdi ultimo	12.003	14.225	13.532
<b>15 Udskudte skatteaktiver/forpligtelser specificeres således:</b>			
Udlån og andre tilgodehavender	-6.860	-55.853	-5.319
Materielle aktiver	14.323	9.727	11.626
Hensættelser til forpligtelser	-5.136	-5.686	-5.140
Skattemæssigt underskud	-174.626	-153.044	-182.023
Øvrige	14.548	15.555	14.306
I alt udskudte skatteaktiver (-)/skatteforpligtelser	-157.751	-189.301	-166.550
Det udskudte skatteaktiv forventes at kunne udnyttes indenfor de kommende 3 år baseret på forventningerne til basisindtjeningen			
<b>16 Andre aktiver</b>			
Positiv markedsværdi af afledte finansielle instrumenter	692.188	967.943	810.134
Tilgodehavende renter og provisioner	51.927	86.666	73.352
Øvrige aktiver	221.741	195.613	186.647
I alt andre aktiver	965.856	1.250.222	1.070.133
<b>17 Aktivposter, der forfalder 1 år eller senere fra balancedagen</b>			
Tilgodehavender hos kreditinstitutter og centralbanker	102.744	111.772	100.287
Udlån og andre tilgodehavender til amortiseret kostpris	9.232.669	9.999.595	9.274.939
Obligationer til dagsværdi	2.533.631	7.864.850	4.713.082
Andre aktiver	169.224	136.890	136.570
I alt aktivposter, der forfalder 1 år eller senere fra balancedagen	12.038.268	18.113.107	14.224.878
<b>18 Andre forpligtelser</b>			
Negativ markedsværdi af afledte finansielle instrumenter	598.868	632.034	591.343
Forskellige kreditorer	114.638	113.888	281.004
Skyldige renter og provisioner	160.108	261.302	111.979
Øvrige forpligtelser	49.200	36.529	32.988
I alt andre forpligtelser	922.814	1.043.753	1.017.314

Note	1/1-30/6 2011 tkr.	1/1-30/6 2010 tkr.	1/1-31/12 2010 tkr.
<b>19 Efterstillede kapitalindskud</b>			
<b>Supplerende kapital</b>	695.863	1.074.723	719.389
Den supplerende kapital forfalder i perioden 03.03.2014 til 03.03.2016 med mulighed for førtidsindfrielse i perioden 03.03.2011 - 03.03.2013 efter Finanstilsynets godkendelse. Kapitalen forrentes med 2,190 - 4,890 % med step up klausul efter tidspunktet for førtidsindfrielse			
Heraf har Finanstilsynet godkendt førtidsindfrielse af 100.000 tkr.			
<b>Hybrid kernekapital på DKK 100 mio.</b>	101.339	104.355	102.105
Kapitalen forrentes med fast 4,765%. Der er ingen forfaldsdato. Der er mulighed for førtidsindfrielse efter Finanstilsynets godkendelse den 15.11.2015.			
<b>Hybrid kernekapital på DKK 1.438 mio.</b>	1.453.811	1.441.921	1.447.866
Fsv. angår DKK 322 mio. påhviler der en konverteringspligt, såfremt banken ikke overholder solvenskravet eller Finanstilsynet vurderer, at der er nærliggende risiko for, at banken ikke opfylder solvenskravet.			
Kapitalen forrentes med fast 9,943%. Der er ingen forfaldsdato. Der er mulighed for førtidsindfrielse efter Finanstilsynets godkendelse fra 25.08.2012 - 24.08.2014 til kurs 100, fra 25.08.2014 - 24.08.2015 til kurs 105 og fra 25.08.2015 og fremefter til kurs 110. Overkurs er indregnet og amortiseret i h.t. forventet indfrielsestidspunkt.			
I alt hybrid kapital	1.555.150	1.546.276	1.549.971
I alt efterstillede kapitalindskud	2.251.013	2.620.999	2.269.360
Efterstillede kapitalindskud, der kan indregnes i basiskapitalen	2.118.687	2.520.999	2.169.360
<b>20 Beholdning af egne aktier</b>			
Antal aktier á kr. 10 (stk.)	210	103	99
Procent af aktiekapitalen	1,7%	0,8%	0,8%
<b>Antal egne aktier primo</b>			
Antal egne aktier i 1.000 stk.	99	271	271
Pålydende værdi i 1.000 kr.	993	2.712	2.712
Pct. af aktiekapitalen	0,8%	2,2%	2,2%
<b>Tilgang</b>			
Køb egne aktier i 1.000 stk.	801	564	936
Pålydende værdi i 1.000 kr.	8.012	5.637	9.363
Pct. af aktiekapitalen	6,4%	4,5%	7,5%
Samlet købspris i 1.000 kr.	43.916	49.015	75.529
<b>Afgang</b>			
Salg egne aktier i 1.000 stk.	690	732	1.108
Pålydende værdi i 1.000 kr.	6.899	7.319	11.082
Pct. af aktiekapitalen	5,5%	5,9%	8,9%
Samlet salgspris i 1.000 kr.	39.353	64.117	91.161

# Noter til halvårsrapporten

Note	1/1-30/6 2011 tkr.	1/1-30/6 2010 tkr.	1/1-31/12 2010 tkr.
<b>20 Antal egne aktier ultimo</b>			
Antal egne aktier i 1.000 stk.	210	103	99
Pålydende værdi i 1.000 kr.	2.106	1.030	993
Pct. af aktiekapitalen	1,7%	0,8%	0,8%
Handel med egne aktier sker som et led i bankens almindelige handel med aktier.			
<b>21 Forpligtelser, der forfalder 1 år eller senere fra balancedagen</b>			
Gæld til kreditinstitutter	1.345.933	591.450	1.368.550
Indlån	5.385.299	3.343.661	5.244.108
Udstedte obligationer til amortiseret kostpris	7.581.563	7.975.335	7.859.805
Andre forpligtelser	20.544	22.743	22.645
Efterstillede kapitalindskud	2.251.013	2.620.999	2.269.360
I alt forpligtelser, der forfalder 1 år eller senere fra balancedagen	16.584.352	14.554.188	16.764.468
<b>22 Eventualforpligtelser</b>			
Finansgarantier	795.131	2.073.215	1.312.541
Tabsgarantier for realkreditlån	1.130.678	971.554	1.072.071
Tinglysnings- og konverteringsgarantier	457.772	1.405.895	775.602
Øvrige eventualforpligtelser	1.599.617	1.482.473	1.324.510
I alt eventualforpligtelser	3.983.198	5.933.137	4.484.724
Øvrige eventualforpligtelser består bl.a. af arbejdsgarantier, udleveringsgarantier samt indeståelser over for Indskydergarantifonden m.v.			
<b>Andre forpligtende aftaler</b>			
Øvrige	204.822	5.596	205.596
I alt andre forpligtende aftaler	204.822	5.596	205.596
<b>23 Forskellen mellem aflæggelse af regnskab efter IFRS og Finanstilsynets regelsæt</b>			
Periodens resultat aflagt efter IFRS	14.016	-65.483	5.978
Domicilejendomme, større af- og nedskrivninger	1.657	1.994	4.475
Periodens resultat aflagt efter Finanstilsynets regelsæt	12.359	-67.477	1.503
Egenkapital efter IFRS	2.176.084	2.092.203	2.160.749
Domicilejendomme, akkumulerede af- og nedskrivninger	30.415	26.277	28.758
Egenkapital efter Finanstilsynets regelsæt	2.145.669	2.065.926	2.131.991
<b>24 Kapitalkrav</b>			
Egenkapital ekskl. periodens resultat jf. Finanstilsynets regelsæt	2.133.310	2.133.403	2.130.488
Indregnet resultat jf. Finanstilsynets regelsæt	0	-67.477	1.503
Opskrivningshenlæggelser	-30.848	-30.848	-30.848
Immaterielle aktiver	-107.814	-109.310	-108.562
Udskudte aktiverede skatteaktiver	-157.751	-189.301	-166.550
Øvrige fradrag i kernekapitalen	-86.140	-109.520	-107.452
Hybrid kernekapital	1.483.574	1.429.081	1.477.516
Kernekapital efter fradrag	3.234.331	3.056.028	3.196.095



Note	1/1-30/6 2011 tkr.	1/1-30/6 2010 tkr.	1/1-31/12 2010 tkr.
24 Ansvarlig lånekapital	563.537	974.723	619.389
Opskrivningshenlæggelser	30.848	30.848	30.848
Hybrid kernekapital	71.576	117.195	72.455
Basiskapital før fradrag	3.900.292	4.178.794	3.918.787
Fradrag i basiskapitalen	-86.140	-109.520	-107.452
Basiskapital efter fradrag	3.814.152	4.069.274	3.811.335
Vægtede poster i alt	27.467.575	29.395.366	27.985.461
Kernekapital efter fradrag i procent af vægtede poster i alt	11,8%	10,4%	11,4%
Solvensprocent ifølge FiL § 124, stk. 2	13,9%	13,8%	13,6%
Solvenskrav ifølge FiL § 124, stk. 2	8,0%	8,0%	8,0%
Bestyrelsen fastsætter solvensmål og kriterier for opgørelse af solvensbehov. Solvensmålet er fastsat til 12 pct. Direktionen har ansvaret for, at målene/rammerne efterleves.			
25 <b>Afgivne sikkerhedsstillelser</b>			
Obligationer:			
Pantsat til sikkerhed for trækingsret hos Danmarks Nationalbank			
Samlet nominal værdi	915.543	612.729	1.636.880
Samlet kursværdi	894.457	616.150	1.613.174
Heraf belånt	0	0	0
Kreditinstitutter:			
Marginkonti stillet til sikkerhed i relation til finansielle instrumenter	449.122	130.869	301.139

## 26 **Dagsværdi af finansielle aktiver og forpligtelser**

Finansielle instrumenter måles i balancen til dagsværdi eller amortiseret kostpris.

Dagsværdi er det beløb som et finansielt aktiv kan handles til, eller det beløb en finansiell forpligtelse kan indfries til, mellem uafhængige parter. For finansielle aktiver og forpligtelser, der prissættes på aktive markeder, opgøres dagsværdien på baggrund af observerede markedspriser på balancedagen. For finansielle instrumenter, der ikke prissættes på aktive markeder, opgøres dagsværdien på baggrund af almindeligt anerkendte prisfastsættelsesmetoder.

Aktier m.v. og afledte finansielle instrumenter er i regnskabet målt til dagsværdi således, at indregnede værdier svarer til dagsværdier. For udlån vurderes nedskrivningerne at svare til ændringer i kreditkvaliteten. Forskellen til dagsværdier vurderes at være modtagne gebyrer og provisioner, tilgodehavende renter, som først forfalder til betaling efter regnskabsårets afslutning samt for fastforrentede udlån tillige den renteniveauafhængige kursregulering.

Dagsværdien for tilgodehavender hos kreditinstitutter og centralbanker fastlægges efter samme metode som for udlån, idet banken dog ikke p.t. har foretaget nedskrivninger på tilgodehavender hos kreditinstitutter og centralbanker.

Udstedte obligationer og efterstillede kapitalindskud måles til amortiseret kostpris. Forskellen mellem regnskabsmæssig værdi og dagsværdi vurderes at være skyldige renter, som først forfalder til betaling efter regnskabsårets afslutning samt omkostninger og overkurs amortiseret over lånets løbetid.

For variabelt forrentede finansielle forpligtelser i form af indlån og gæld til kreditinstitutter målt til amortiseret kostpris skønnes forskellen til dagsværdier at være skyldige renter, som først forfalder til betaling efter regnskabsårets afslutning.

For fastforrentede finansielle forpligtelser i form af indlån og gæld til kreditinstitutter målt til amortiseret kostpris vurderes forskellen til dagsværdier at være skyldige renter, som først forfalder til betaling efter regnskabsårets afslutning samt den renteniveauafhængige kursregulering.

For finansielle instrumenter der måles til dagsværdi er grundlaget for opgørelse af dagsværdi angivet:

Niveau 1: Observerbare priser i et aktivt marked for identiske instrumenter

Niveau 2: Værdiansættelsesmodel primært baseret på observerbare markedsdata

Niveau 3: Værdiansættelsesmodel der i væsentligt omfang baseres på ikke observerbare markedsdata

# Noter til halvårsrapporten

Note	30/6 2011 tkr.	30/6 2011 tkr.	30/6 2010 tkr.	30/6 2010 tkr.	31/12 2010 tkr.	31/12 2010 tkr.
	Regnskabs- mæssig værdi	Dagsværdi	Regnskabs- mæssig værdi	Dagsværdi	Regnskabs- mæssig værdi	Dagsværdi
<b>26 Finansielle aktiver</b>						
<b>Udlån og tilgodehavender</b>						
Kassebeholdning og anfordrings- tilgodehavender hos central- banker	168.485	168.485	334.795	334.795	629.179	629.179
Tilgodehavender hos kreditinsti- tutter og centralbanker	751.148	751.473	3.367.273	3.367.782	1.171.731	1.172.031
Udlån	23.132.455	23.172.623	23.953.618	23.989.494	23.467.609	23.503.255
I alt	24.052.088	24.092.581	27.655.686	27.692.071	25.268.519	25.304.465
<b>Henført til dagsværdi over resultatopgørelsen</b>						
Obligationer til dagsværdi (niveau 1)	2.632.424	2.632.424	8.495.980	8.495.980	4.842.029	4.842.029
Børsnoterede aktier (niveau 1)	96.287	96.287	111.118	111.118	112.036	112.036
Unoterede aktier m.v. (niveau 3)	493.171	493.171	460.623	460.623	466.753	466.753
I alt	3.221.882	3.221.882	9.067.721	9.067.721	5.420.818	5.420.818
<b>Handelsbeholdning</b>						
Afledte finansielle instrumenter (niveau 2)	692.188	692.188	967.943	967.943	810.134	810.134
I alt	692.188	692.188	967.943	967.943	810.134	810.134
<b>Finansielle forpligtelser</b>						
<b>Finansielle forpligtelser til amortiseret kostpris</b>						
Gæld til kreditinstitutter og centralbanker	2.713.458	2.718.227	3.873.288	3.878.042	3.871.136	3.876.556
Indlån	13.235.136	13.326.765	16.383.226	16.479.025	14.418.662	14.421.442
Udstedte obligationer	7.586.193	7.623.406	12.544.763	12.656.391	8.689.823	8.733.492
Efterstillede kapitalindskud	2.251.013	2.262.502	2.620.999	2.642.996	2.269.360	2.294.344
Finansielle forpligtelser til amortiseret kostpris i alt	25.785.800	25.930.900	35.422.276	35.656.454	29.248.981	29.325.834
<b>Handelsbeholdning</b>						
Afledte finansielle instrumenter (niveau 2)	598.868	598.868	632.034	632.034	591.343	591.343
Handelsbeholdning i alt	598.868	598.868	632.034	632.034	591.343	591.343
<b>Bevægelser på finansielle aktiver tilhørende niveau 3:</b>						
Primo året	466.753		427.107		427.107	
Tilgang	47.804		35.035		36.175	
Afgang	26.950		10.914		12.904	
Dagsværdiregulering indregnet i kursreguleringer	5.564		9.395		16.375	
Ultimo perioden	493.171		460.623		466.753	
Periodens værdiregulering på finansielle aktiver i behold ultimo udgør	7.740		8.709		-5.118	

Note	30/6 2011 tkr.	31/12 2010 tkr.
<b>27 Krediteksponering</b>		
<b>Bankens krediteksponering er sammensat af følgende aktiver og ikke-balanceførte poster:</b>		
Tilgodehavender hos centralbanker	140.751	1.027.891
Tilgodehavender hos kreditinstitutter	676.163	671.809
Obligationer	2.632.424	4.842.029
Udlån	24.731.727	24.953.203
Ikke-balanceførte poster		
Finansielle garantier	1.936.570	2.383.976
Ubetingede kredittilsagn < 1 år	200.000	200.000
Ikke ubetingede kredittilsagn	3.443.326	3.161.259
I alt	33.760.961	37.240.167

Sammenligningstal pr. 30/6 2010 er ikke tilgængelige.

#### Kreditinstitutter

Tilgodehavender hos centralbanker omfatter alene Danmarks Nationalbank.

Tilgodehavender hos kreditinstitutter omfatter tilgodehavender hos en række inden- og udenlandske kreditinstitutter. Tilgodehavender hos enkeltinstitutter på mere end 5 mio. udgør i alt 635 mio. kr. hvoraf 458 mio. kr. er til kreditinstitutter eller datterselskaber hertil, der er rated minimum A1 og de øvrige er ikke rated.

	30/6 2011 tkr.	30/6 2010 tkr.	31/12 2010 tkr.
<b>Obligationer fordelt på ratingklasser</b>			
AAA	1.686.352	6.828.526	3.402.981
AA+ til AA-	185.577	667.414	768.230
A+ til A-	544.275	758.949	408.421
BBB+ og lavere	139.336	128.424	158.540
Ingen rating	76.884	112.667	103.857
I alt	2.632.424	8.495.980	4.842.029
<b>Obligationer fordelt på udstedere</b>			
Realkreditobligationer	2.209.943	7.902.938	4.176.359
Statsobligationer	2	56	1
Øvrige obligationer	422.479	592.986	665.669
I alt	2.632.424	8.495.980	4.842.029

# Noter til halvårsrapporten

Note	30/6 2011 tkr.	31/12 2010 tkr.
<b>27 Udlån, finansielle garantier og kredittilsagn fordelt på brancher</b>		
Offentlige myndigheder	9.577	41.901
Erhverv		
Landbrug, jagt, skovbrug og fiskeri	5.258.994	5.319.569
Industri og råstofindvinding	1.307.604	1.337.523
Energiforsyning	2.774.969	2.167.338
Bygge- og anlæg	1.163.796	1.436.526
Handel	2.353.961	2.441.515
Transport, hoteller og restauranter	1.231.951	1.296.387
Information og kommunikation	114.251	119.224
Finansiering og forsikring	2.551.190	2.401.080
Fast ejendom	4.987.288	5.068.880
Øvrige erhverv	1.655.013	2.074.417
I alt erhverv	23.399.017	23.662.459
Private	6.903.029	6.994.077
I alt	30.311.623	30.698.437

Sammenligningstal pr. 30/6 2010 er ikke tilgængelige.

## 28 Beskrivelse af sikkerheder

I hovedparten af erhvervsengagementerne har banken pant i det aktiv, der finansieres, hvorfor de mest udbredte typer sikkerheder er pant i fast ejendom, skibe, vindmøller, motorkøretøjer, løsøre samt virksomhedspant/fordringspant. Ligeledes udgør ejerkaution og personforsikringer en stor andel af de modtagne sikkerheder.

For hovedparten af privatkundeengagementerne gælder tilsvarende, at banken har pant i det aktiv, der finansieres, hvorfor pant i fast ejendom og i motorkøretøjer er de mest udbredte sikkerhedstyper.

Banken foretager løbende vurdering af de stillede sikkerheder. Værdiansættelsen sker med baggrund i aktivets dagsværdi fratrukket en margin til dækning af omkostninger ved realisation, liggetidsomkostninger samt prisafslag. En del sikkerheder vurderes af forsigtighedsmæssige samt praktiske hensyn ikke til at have en værdi, hvorfor nedennævnte tal ikke nødvendigvis er udtryk for sikkerhedernes reelle værdi.

## 29 Kreditkvalitet på udlån og garantidebitorer, der hverken er i restance eller nedskrevne/hensatte

Udlån og garantidebitorer med svaghedstegn er udlån og garantidebitorer, hvorpå der ikke individuelt er nedskrevet, men som dog viser svaghedstegn. Svaghedstegn er forhold, som påvirker udlånets kreditrisikomæssige vurdering i en negativ retning. Der er tale om udlån og garantidebitorer, hvor boniteten er forringet og derfor tættere på nedskrivning.

Note		Udlån + garantide- bitorer med væsentlige svagheder, men uden nedskriv- ninger/hen- sættelser	Udlån + garantide- bitorer med lidt forringet bonitet, visse svagheds- tegn	Udlån + garanti- debitorer med normal bonitet	I alt amortiseret kost
29					
	<b>30/6 2011</b>				
	Offentlige myndigheder	0	0	0	0
	Erhverv				
	Landbrug, jagt, skovbrug og fiskeri	327.488	688.168	1.197.107	2.212.763
	Industri og råstofindvinding	72.146	92.933	484.264	649.343
	Energiforsyning	49.626	179.488	2.175.953	2.405.067
	Bygge- og anlæg	84.969	222.307	395.533	702.809
	Handel	97.696	460.933	849.902	1.408.531
	Transport, hoteller og restauranter	106.270	199.386	333.383	639.039
	Information og kommunikation	11.856	6.664	41.104	59.624
	Finansiering og forsikring	331.341	229.045	546.596	1.106.982
	Fast ejendom	211.513	779.026	989.224	1.979.763
	Øvrige erhverv	58.384	134.770	768.779	961.933
	I alt erhverv	1.351.289	2.992.720	7.781.845	12.125.854
	Private	865.284	804.310	3.108.815	4.778.409
	I alt	2.216.573	3.797.030	10.890.660	16.904.263
	Sammenligningstal pr. 30/6 2010 er ikke tilgængelige.				
	<b>31/12 2010</b>				
	Offentlige myndigheder	0	0	4.233	4.233
	Erhverv				
	Landbrug, jagt, skovbrug og fiskeri	200.927	747.980	1.239.854	2.188.761
	Industri og råstofindvinding	56.902	45.901	377.963	480.766
	Energiforsyning	95.425	108.170	880.417	1.084.012
	Bygge- og anlæg	70.000	131.772	362.706	564.478
	Handel	145.834	262.809	775.642	1.184.285
	Transport, hoteller og restauranter	45.153	95.886	389.839	530.878
	Information og kommunikation	14.272	8.896	40.452	63.620
	Finansiering og forsikring	48.167	106.731	942.479	1.097.377
	Fast ejendom	121.594	523.874	860.003	1.505.471
	Øvrige erhverv	97.173	165.427	857.742	1.120.342
	I alt erhverv	895.447	2.197.446	6.727.097	9.819.990
	Private	696.414	804.989	2.926.739	4.428.142
	I alt	1.591.861	3.002.435	9.658.069	14.252.365

# Noter til halvårsrapporten

Note

## 30 Branchefordeling af restancebeløb for udlån, der ikke er nedskrevne

	0-30 dage	31-60 dage	31-90 dage	> 90 dage	I alt
	tkr.	tkr.	tkr.	tkr.	tkr.
<b>30/6 2011</b>					
Offentlige myndigheder	9.427	0	0	0	9.427
Erhverv					
Landbrug, jagt, skovbrug og fiskeri	99.983	14.784	27.826	19.801	162.394
Industri og råstofindvinding	17.768	4.626	4.841	9	27.244
Energiforsyning	10.788	1.843	190	0	12.821
Bygge- og anlæg	14.528	6.608	952	90	22.178
Handel	23.005	8.071	1.062	3.738	35.876
Transport, hoteller og restauranter	11.058	10.966	127	346	22.497
Information og kommunikation	474	281	514	175	1.444
Finansiering og forsikring	9.669	2.132	448	371	12.620
Fast ejendom	31.674	12.108	2.949	2.080	48.811
Øvrige erhverv	11.895	5.027	458	699	18.079
I alt erhverv	230.842	66.446	39.367	27.309	363.964
Private	41.281	8.881	3.156	2.498	55.816
I alt restancer	281.550	75.327	42.523	29.807	429.207
Eksposering i alt	6.615.983	1.221.018	481.143	168.053	8.486.197

Sammenligningstal pr. 30/6 2010 er ikke tilgængelige.

	0-30 dage	31-60 dage	31-90 dage	> 90 dage	I alt
	tkr.	tkr.	tkr.	tkr.	tkr.
<b>31/12 2010</b>					
Offentlige myndigheder	23.474	0	0	0	23.474
Erhverv					
Landbrug, jagt, skovbrug og fiskeri	52.347	5.453	6.375	318	64.493
Industri og råstofindvinding	14.137	19.609	509	0	34.255
Energiforsyning	8.573	1.541	0	0	10.114
Bygge- og anlæg	14.613	1.873	1.924	27	18.437
Handel	22.062	3.013	4.590	2.474	32.139
Transport, hoteller og restauranter	17.754	4.576	1.212	384	23.926
Information og kommunikation	958	277	102	110	1.447
Finansiering og forsikring	6.951	295	945	10	8.201
Fast ejendom	58.468	3.356	2.313	7.325	71.462
Øvrige erhverv	19.816	2.710	884	1.143	24.553
I alt erhverv	215.679	42.703	18.854	11.791	289.027
Private	84.461	6.328	3.682	859	95.330
I alt restancer	323.614	49.031	22.536	12.650	407.831
Eksposering i alt	10.886.287	722.941	319.054	58.679	11.986.961

Note	30/6 2011 tkr.	31/12 2010 tkr.
<b>31 Fordeling af bruttoudlån og garantidebitorer, der er individuelt nedskrevne efter årsag</b>		
Betalingsstandsning/konkurs	526.082	493.639
Gældssanering	11.628	8.787
Inkasso	203.206	101.140
Kunde død	6.179	6.299
Lempelse i vilkår	961.344	928.297
Øvrige årsager	1.654.613	1.672.798
I alt	3.363.052	3.210.960

Sammenligningstal pr. 30/6 2010 er ikke tilgængelige.

### 32 Branchefordeling af udlån og garantidebitorer, der er individuelt nedskrevne

30/6 2011	Brutto	Nedskrivninger/ hensættelser	Netto	Belåningsværdi af sikkerheder	Blankoelement før nedskrivninger
Offentlige myndigheder	0	0	0	0	0
Erhverv					
Landbrug, jagt, skovbrug og fiskeri	587.682	180.733	406.949	77.990	509.692
Industri og råstofindvinding	122.949	59.934	63.015	13.524	109.425
Energiforsyning	0	0	0	0	0
Bygge- og anlæg	168.807	97.822	70.985	13.205	155.602
Handel	140.549	82.741	57.808	12.726	127.823
Transport, hoteller og restauranter	154.169	76.421	77.748	9.721	144.448
Information og kommunikation	8.792	6.825	1.967	553	8.239
Finansiering og forsikring	943.618	521.663	421.955	61.296	882.322
Fast ejendom	738.580	241.785	496.795	157.460	581.120
Øvrige erhverv	180.334	103.015	77.319	15.545	164.789
I alt erhverv	3.045.480	1.370.939	1.674.541	362.020	2.683.460
Private	317.572	211.219	106.353	20.020	297.552
I alt	3.363.052	1.582.158	1.780.894	382.040	2.981.012

Sammenligningstal pr 30/6 2010 er ikke tilgængelige.

# Noter til halvårsrapporten

Note

32

	Brutto	Nedskrivninger/ hensættelser	Netto	Belåningsværdi af sikkerheder	Blankoelement før nedskrivninger
<b>31/12 2010</b>					
Offentlige myndigheder	0	0	0	0	0
Erhverv					
Landbrug, jagt, skovbrug og fiskeri	474.027	150.031	323.996	74.798	399.229
Industri og råstofindvinding	109.875	60.732	49.143	6.644	103.231
Energiforsyning	0	0	0	0	0
Bygge- og anlæg	157.061	89.590	67.471	12.968	144.093
Handel	112.304	70.354	41.950	11.370	100.934
Transport, hoteller og restauranter	158.540	66.021	92.519	7.174	151.366
Information og kommunikation	9.498	6.361	3.137	153	9.345
Finansiering og forsikring	821.873	415.752	406.121	70.694	751.179
Fast ejendom	833.945	262.526	571.419	185.105	648.840
Øvrige erhverv	237.357	113.493	123.864	21.647	215.710
I alt erhverv	2.914.480	1.234.860	1.679.620	390.553	2.523.927
Private	296.480	192.768	103.712	20.878	275.602
I alt	3.210.960	1.427.628	1.783.332	411.431	2.799.529

### 33 Sikkerheder for udlån og garantidebitorer, der er individuelt nedskrevne, fordelt på sikkerhedstyper

	Pant i ejendomme og vindmøller	Indtræd- elsesret i pant fast ejendom	Pant i løsøre, biler, driftsmidler, skibe m.v.	Værdipapirer	Bankkonti	Øvrige	Total
<b>30/6 2011</b>							
Erhverv							
Landbrug, jagt, skovbrug og fiskeri	11.257	0	24.173	0	40	42.520	77.990
Industri og råstofindvinding	2.992	5.420	1.748	54	60	3.250	13.524
Energiforsyning	0	0	0	0	0	0	0
Bygge- og anlæg	9.867	465	2.315	0	23	535	13.205
Handel	1.904	0	10.822	0	0	0	12.726
Transport, hoteller og restauranter	896	3.056	4.153	44	1.302	270	9.721
Information og kommunikation	0	390	163	0	0	0	553
Finansiering og forsikring	5.013	0	735	21.568	281	33.699	61.296
Fast ejendom	140.115	11.849	0	1.547	3.949	0	157.460
Øvrige erhverv	1.922	4.596	4.973	2.578	1	1.475	15.545
I alt erhverv	173.966	25.776	49.082	25.791	5.656	81.749	362.020
Private	6.924	4.658	6.231	531	189	1.487	20.020
I alt	180.890	30.434	55.313	26.322	5.845	83.236	382.040

Sammenligningstal pr. 30/6 2010 er ikke tilgængelige.



Note

33

	Pant i ejendomme og vindmøller	Indtræd- elsesret i pant fast ejendom	Pant i løsøre, biler, driftsmidler, skibe m.v.	Værdipapirer	Bankkonti	Øvrige	Total
<b>31/12 2010</b>							
Erhverv							
Landbrug, jagt, skovbrug og fiskeri	12.459	0	19.538	0	10	42.791	74.798
Industri og råstofindvinding	569	694	1.998	102	31	3.250	6.644
Energiforsyning	0	0	0	0	0	0	0
Bygge- og anlæg	10.015	236	1.093	0	1.624	0	12.968
Handel	7.996	0	3.373	1	0	0	11.370
Transport, hoteller og restauranter	1.000	2.690	1.647	17	1.820	0	7.174
Information og kommunikation	39	0	112	0	2	0	153
Finansiering og forsikring	7.903	0	36	28.844	281	33.630	70.694
Fast ejendom	174.241	7.024	0	3.385	455	0	185.105
Øvrige erhverv	7.253	2.619	5.123	5.302	0	1.350	21.647
I alt erhverv	221.475	13.263	32.920	37.651	4.223	81.021	390.553
Private	10.919	2.046	5.797	622	174	1.320	20.878
I alt	232.394	15.309	38.717	38.273	4.397	82.341	411.431

	1/1-30/6 2011 tkr.	1/1-30/6 2010 tkr.	1/1-31/12 2010 tkr.
<b>34 Nedskrivninger på udlån og hensættelser på garantier m.v.</b>			
<b>Individuelle nedskrivninger på udlån</b>			
Individuelle nedskrivninger på udlån og andre tilgodehavender primo året	1.416.918	1.382.857	1.382.857
Nedskrivninger i periodens løb	313.960	290.125	362.567
Tilbageførsel af nedskrivninger foretaget i tidligere regnskabsår	-149.301	-75.817	-7.851
Andre bevægelser	19.258	13.828	13.828
Tidligere individuelt nedskrevet nu endelig tabt	-37.005	-72.157	-334.483
Individuelle nedskrivninger på udlån og andre tilgodehavender ultimo	1.563.830	1.538.836	1.416.918
<b>Gruppevise nedskrivninger på udlån</b>			
Gruppevise nedskrivninger på udlån og andre tilgodehavender primo året	69.912	103.822	103.822
Nedskrivninger i periodens løb	12.166	44.912	24.036
Tilbageførsel af nedskrivninger foretaget i tidligere regnskabsår	-29.012	-44.316	-58.547
Andre bevægelser	2.635	1.014	601
Gruppevise nedskrivninger på udlån og andre tilgodehavender ultimo	55.701	105.432	69.912

# Noter til halvårsrapporten

Note	1/1-30/6 2011 tkr.	1/1-30/6 2010 tkr.	1/1-31/12 2010 tkr.
<b>34 Nedskrivninger på udlån i alt</b>			
Nedskrivninger på udlån og andre tilgodehavender primo året	1.486.830	1.486.679	1.486.679
Nedskrivninger i periodens løb	326.126	335.037	386.603
Tilbageførsel af nedskrivninger foretaget i tidligere regnskabsår	-178.313	-120.133	-66.398
Andre bevægelser	21.893	14.842	14.429
Tidligere individuelt nedskrevet nu endelig tabt	-37.005	-72.157	-334.483
Nedskrivninger på udlån og andre tilgodehavender ultimo	1.619.531	1.644.268	1.486.830
<b>Hensættelser til tab på garantier og uudnyttede kredittilsagn</b>			
Hensættelser til tab på garantier og uudnyttede kredittilsagn primo året	10.710	101.081	101.081
Hensættelser i periodens løb	11.590	30.016	6.962
Tilbageførsel af hensættelser foretaget i tidligere regnskabsår	-3.972	-6.859	-9.602
Tidligere individuelt hensat nu endelig tabt	0	0	-87.731
Hensættelser til tab på garantier og uudnyttede kredittilsagn ultimo	18.328	124.238	10.710
Akkumuleret nedskrivningsprocent	5,7%	5,6%	5,1%
Tilgodehavender med standset renteberegning udgør ultimo	1.234.341	1.049.173	1.065.581
I alt nedskrevet herpå	888.840	729.511	774.150
Tilgodehavender med standset renteberegning i procent af udlån før nedskrivninger	5,0%	4,1%	4,3%
<b>Nedskrivninger/hensættelser på tilgodehavender hos kreditinstitutter</b>			
Nedskrivninger/hensættelser på tilgodehavender hos kreditinstitutter primo året	413	0	0
Nedskrivninger/hensættelser i periodens løb	241	0	0
Tilbageførsel af nedskrivninger foretaget i tidligere regnskabsår	-413	0	0
Andre bevægelser	0	0	413
Nedskrivninger/hensættelser på tilgodehavender hos kreditinstitutter ultimo	241	0	413

## 35 Markedsrisici

Risikoen for, at markedsværdien af bankens finansielle aktiver og passiver ændrer sig som følge af ændringer i markedsforsøholdene, kaldes under ét "markedsrisici". Indgåelse af markedsrisici er en naturlig del af bankens virksomhed med betydning for bankens samlede indtjening. Overvågning af markedsrisici og kontrol af de fastsatte rammer sker på daglig basis. Afvigelser meddeles straks til direktionen.

### Renterisiko

Renterisikoen beregnes – efter Finanstilsynets retningslinier – som den totale tabsrisiko ved en generel ændring i renteniveauet på 1 procentpoint. Den samlede renterisiko indeholder risikoen for både obligationer, afledte finansielle instrumenter og ind- og udlån. Banken anvender renteswaps til hel eller delvis afdækning af renterisikoen på fastforrentede ind- og udlån som led i risikostyringen.

	30/6 2011 tkr.	30/6 2010 tkr.	31/12 2010 tkr.
Den samlede renterisiko er opgjort til	-86.466	-79.556	-62.637
Målt i forhold til kernekapitalen svarer det til	-2,7%	-2,6%	-2,0%

Note

- 35 Ændringen er primært en følge af en dagsværdiregulering af bankens fastforrentede aktiver og passiver. Ændringen i renterisikoen i første halvår af 2011 sammenlignet med ultimo 2010 kan primært henføres til en mindre obligationsbeholdning. I de stresstest, der gennemføres i forbindelse med opgørelsen af den tilstrækkelige basiskapital, har banken valgt at anvende et scenarie, hvor banken udsættes for en rentestigning på 1,35 procentpoint for poster i handelsbeholdningen og 2,00 procentpoint for poster uden for handelsbeholdningen. Derudover stresstestes renterisikoen for ændringer i rentestrukturen med 0,7 procentpoint i hver retning. Ændringer hidrørende fra variabel forrentede aktiver og passiver har ikke nogen resultatmæssig påvirkning.

	30/6 2011 tkr.	30/6 2010 tkr.	31/12 2010 tkr.
<b>36 Regnskabsmæssig sikring</b>			
Til afdækning af renterisiko er følgende sikret (dagsværdisikring):			
Obligationer	121.755	446.577	250.748
Afdækket med renteswap, udløb 2015-2018			
syntetisk hovedstol	117.294	461.937	261.998
dagsværdi	-8.979	-30.962	-13.089
Udlån til amortiseret kostpris	301.732	317.117	310.829
Afdækket med renteswap, udløb 2012-2032			
syntetisk hovedstol	283.032	288.303	284.748
dagsværdi	-7.898	-18.346	-12.136
Afdækket med rentecap, udløb 2024-2026			
syntetisk hovedstol	18.700	28.814	26.081
dagsværdi	234	-20	446
Indlån	0	300.000	0
Afdækket med renteswap			
syntetisk hovedstol	0	300.000	0
dagsværdi	0	2.734	0
Udstedte obligationer	1.206.364	1.173.000	1.240.500
Afdækket med renteswap, udløb 2013			
syntetisk hovedstol	1.219.121	1.173.000	1.240.500
dagsværdi	105.811	72.253	156.772
Efterstillede kapitalindskud	101.339	104.355	102.105
Afdækket med renteswap, udløb 2015			
syntetisk hovedstol	100.000	100.000	100.000
dagsværdi	1.339	4.355	2.105
Samlet dagsværdiregulering af sikringsinstrumenter	-8.053	-13.844	1.464
Samlet dagsværdiregulering af de sikrede poster	8.637	16.056	603
Ineffektivitet indregnet i resultatopgørelsen	584	2.212	2.067

# Noter til halvårsrapporten

Note

## 37 Likviditetsrisiko

vestjyskBANKs likviditetsberedskab følges tæt i den daglige likviditetsstyring. Det likvide beredskab fastlægges ud fra en målsætning om at sikre et beredskab, der er tilstrækkeligt til at dække de forventede udlån og bevægelser heri samt en tilstrækkelig likviditet til altid at kunne honorere et normalt udsving i bankens indlån. Beredskabet består af likvide værdipapirer, trækingsretter i Nationalbanken samt tilsagte utrukne kreditter hos andre kreditinstitutter.

vestjyskBANKs likviditetspolitik anfører, at udlån skal være finansieret af indlån, udstedte obligationer og lån med løbetid > 1 år, efterstillede lån samt egenkapital fratrukket ejendomme, hvilket der følges op på månedsvis. Derudover gennemføres der stresstest, hvor der stresses på disse parametre, ligesom der gennemføres stresstest på likviditetsberedskabet.

Likviditeten er dog påvirket i negativ retning som følge af nedgangen i indlån. Indlånsnedgangen kan tilskrives den dårlige medieomtale, der har været om vestjyskBANK og sektoren generelt i forbindelse med Amagerbanken og Fjordbank Mors' overgang til Finansiell Stabilitet. vestjyskBANK har en målsætning om, at overdækningen i forhold til lovkrav minimum skal være 50 pct., og banken forventer at kunne indfri denne målsætning ved udgangen af regnskabsåret 2011.

	30/6 2011 tkr.	30/6 2010 tkr.	31/12 2010 tkr.
<b>Likviditetsberedskab</b>			
Anfordringstilgodehavender og ubelånte indlånsbeviser hos Nationalbanken samt anfordringstilgodehavender og tilsagte utrukne kreditter hos andre kreditinstitutter	822.768	3.009.425	1.824.482
Likvide værdipapirer	3.192.035	9.597.455	5.870.811
I alt	4.014.803	12.606.880	7.695.293
Overdækning i forhold til 10%-kravet i FIL §152	34,2%	219,9%	126,9%

## 38 Verserende retssager

vestjyskBANK er blevet stævnet af EBH-Fonden under konkurs for 100 mio. kr. som følge af, at banken har foretaget modregning af gæld til EBH-Fonden under konkurs i bankens tilgodehavende hos EBH-Fonden under konkurs. Bankens gæld består af ansvarlig lånekapital, som banken i 2009 modtog Finanstilsynets godkendelse til at indfri. Bankens tilgodehavende består af et almindeligt tilgodehavende. Da banken ikke forventer at tabe sagen, er der ikke foretaget nogen reservation af beløbet. Ved eventuelt tab af retssagen vil dividenden i boet blive øget.

Herudover er vestjyskBANK ikke part i retssager af væsentlig betydning.

Note	1/1-30/6 2011	1/1-30/6 2010	1/1-31/12 2010
39 <b>Hoved- og nøgletal</b>			
<b>Resultatopgørelse (mio.kr.)</b>			
Nettorenteindtægter	401	394	817
Nettogebyrindtægter	126	120	233
Udbytte af aktier m.v.	3	3	3
Kursreguleringer af valuta og sektoraktier	15	19	37
Andre driftsindtægter	4	5	9
<b>Basisindtægter</b>	<b>549</b>	<b>541</b>	<b>1.099</b>
Udgifter til personale og administration	-307	-305	-590
Andre driftsudgifter samt af- og nedskrivninger på immaterielle og materielle aktiver	-8	-9	-18
Driftsudgifter og driftsafskrivninger	-315	-314	-608
<b>Basisindtjening før nedskrivninger</b>	<b>234</b>	<b>227</b>	<b>491</b>
Nedskrivninger på udlån og tilgodehavender m.v. ekskl. Det Private Beredskab	-157	-214	-345
<b>Basisresultat efter nedskrivninger</b>	<b>77</b>	<b>13</b>	<b>146</b>
Øvrige kursreguleringer	-5	-17	12
<b>Resultat efter kursreguleringer</b>	<b>72</b>	<b>-4</b>	<b>158</b>
Ekstraordinært bidrag til Garantifonden for Indskydere og Investorer	-51	0	0
Det Private Beredskab	0	-82	-148
<b>Resultat før skat</b>	<b>21</b>	<b>-86</b>	<b>10</b>
Skat	-7	21	-4
<b>Resultat</b>	<b>14</b>	<b>-65</b>	<b>6</b>
<b>Balance (mio.kr.)</b>			
Aktiver i alt	30.019	39.652	33.583
Udlån	23.132	23.954	23.468
Indlån inkl. pulje	14.351	17.353	15.564
Eventualforpligtelser	3.983	5.933	4.485
Forretningsomfang	41.466	47.240	43.517
Egenkapital	2.176	2.092	2.161

# Noter til halvårsrapporten

Note	1/1-30/6 2011	1/1-30/6 2010	1/1-31/12 2010
<b>39 Solvens</b>			
Solvensprocent	13,9%	13,8%	13,6%
Kernekapitalprocent	11,8%	10,4%	11,4%
<b>Indtjening</b>			
Egenkapitalforrentning før skat p.a. <sup>1</sup>	1,9%	-8,2%	0,4%
Egenkapitalforrentning efter skat p.a. <sup>1</sup>	1,3%	-6,2%	0,3%
Indtjening pr. omkostningskrone <sup>2</sup>	1,04	0,86	1,01
Omkostningsprocent <sup>3</sup>	57,4%	58,1%	55,3%
Medarbejdere omregnet til heltid (gennemsnit)	619,4	645,5	642,1
<b>Markedsrisiko</b>			
Renterisiko <sup>4</sup>	-2,7%	-2,6%	-2,0%
Valutaposition <sup>5</sup>	4,2%	10,9%	4,7%
Valutarisiko	0,1%	0,1%	0,1%
Overdækning i forhold til lovkrav om likviditet <sup>6</sup>	34,2%	219,9%	126,9%
<b>Kreditrisiko</b>			
Udlån plus nedskrivninger herpå i forhold til indlån	172,5%	147,5%	160,3%
Udlån i forhold til egenkapital	10,6	11,4	10,9
Periodens udlånsvækst <sup>7</sup>	-1,4%	0,3%	-1,7%
Summen af store engagementer <sup>8</sup>	40,6%	53,4%	40,7%
Akkumuleret nedskrivningsprocent	5,7%	5,6%	5,1%
Periodens nedskrivningsprocent	0,5%	0,8%	1,4%
<b>vestjyskBANK aktien</b>			
Periodens resultat pr. aktie (stykstørrelse 10 kr.)	1,1	-5,3	0,5
Indre værdi pr. aktie (stykstørrelse 10 kr.)	177,1	168,8	174,2
Kursen på vestjyskBANK aktier ultimo perioden	36,9	79,5	68,5
Børskurs/periodens resultat pr. aktie	32,6	-14,9	142,0
Børskurs/indre værdi pr. aktie	0,2	0,5	0,4

1 På grundlag af den gennemsnitlige egenkapital

2 Ordinære indtægter i forhold til ordinære omkostninger. Ordinære indtægter = netto rente- og gebyrindtægter + kursreguleringer + andre driftsindtægter. Ordinære omkostninger = udgifter til personale og administration + af- og nedskrivninger på immaterielle og materielle aktiver + andre driftsudgifter + nedskrivninger på udlån og tilgodehavender m.v.

3 Driftsomkostninger samt af- og nedskrivninger på immaterielle og materielle aktiver / basisindtægter

4 Renterisiko i forhold til kernekapital efter fradrag

5 Valutakursindikator 1 i forhold til kernekapital efter fradrag

6 Overdækning i forhold til 10%-kravet i FiL §152

7 Udlånsvæksten målt i forhold til vestjyskBANK's udlån primo perioden

8 Engagementer større end 10% af basiskapital i forhold til basiskapital. Ultimo 2010 er opgørelsesmetoden ændret jf. ny bekendtgørelse





