



AS PREMIA FOODS

**2011. aasta 2. kvartali ja 6 kuu
konsolideeritud auditeerimata vahearuanne**



Ärinimi:	AS PREMIA FOODS
Reg. kood	11560713
Aadress:	Betooni 4, Tallinn, 11415
Telefon:	+372 603 3800
Faks:	+372 603 3801
E-post:	premia@premia.ee
Kodulehekül:	www.premiafoods.eu
Põhitegevusalad:	Jäätise tootmine Toiduainete hulgimüük Kalatoodete tootmine ja müük Kalakasvatus
Aruandlusperiood:	1. jaanuar 2011 – 30. juuni 2011
Audiitor:	AS PricewaterhouseCoopers

**SISUKORD**

Juhatuse tegevusaruanne	4
Raamatupidamise vahearuanne	16
Konsolideeritud finantsseisundi aruanne	16
Konsolideeritud koondkasumi aruanne	17
Konsolideeritud rahavoogude aruanne	18
Konsolideeritud omakapitali muutuste aruanne	19
Vahearuanne lisad.....	20
Lisa 1. Kokkuvõtte olulisematest arvestusprintsippiidest.....	20
Lisa 2. Pikaajalised finantsinvesteeringud	21
Lisa 3. Kinnisvarainvesteeringud ja materiaalne põhivara	22
Lisa 4. Immateriaalne põhivara	22
Lisa 5. Kapitalirent	22
Lisa 6. Võlakohustused.....	23
Lisa 7. Sihtfinantseerimine	23
Lisa 8. Omakapital.....	24
Lisa 9. Segmendiaruandlus.....	24
Lisa 10. Tütaretevõtted	26
Lisa 11. Tehingud seotud osapooltega.....	26
Lisa 12. Bilansipäeva järgsed sündmused	27
Lisa 13. Tingimuslikud kohustused ja varad.....	28
Juhatuse kinnitus 2011. aasta 2. kvartali ja 6 kuu konsolideeritud vahearuannde	29



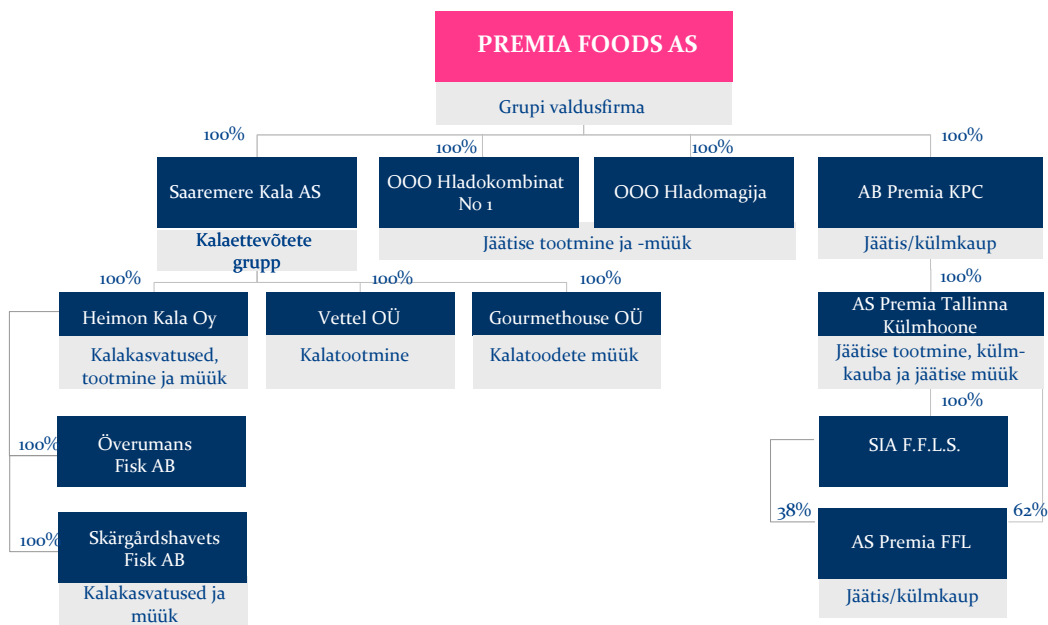
JUHATUSE TEGEVUSARUANNE

AS Premia Foods on toiduettevõtte, mis tegutseb kuuel turul ja mis on noteeritud NASDAQ OMX Tallinna börsil alates 2010. aasta 5. maist.

Täna on ettevõtte, mis tegutseb nii Balti riikides, Venemaal kui ka Soomes ja Rootsis, saanud kõigil turgudel juhtiv toidufirma, mida tuntakse eelkõige tema kõrgelt hinnatud kaubamärkide kaudu jäätiseturul, jahutatud kalatoodete ning külmutatud kaupade turgudel.

Premia Foods'i peamised kaubamärgid on Premia, Eriti Rammus, Heimon Gourmet, Väike Tom, Sahharnõi Rozhok, Etalon, Baltiskoje, Klasika, Maahärra, Viking, Natali, Bueno!, jt.

Premia Foods'i struktuur:



Grupp omab lisaks 20% osalust sidusettevõttes AS Toidu- ja Fermentatsioonitehnoloogia Arenduskeskus.



MAJANDUSTULEMUSTE LÜHIKOKKUVÕTE

AS Premia Foods auditeerimata majandustulemused, 2. kvartal ja 6 kuud 2011

2. kvartal

Konsolideeritud käive oli 27,6 miljonit eurot, kasv 6,3 miljonit eurot ehk 30%.

Brutorentaablus 29,5 protsenti, kasvades aastaga 3,7 protsendipunkti võrra.

Brutokasum 8,1 miljonit eurot, kasv 2,6 miljonit eurot ehk 48% võrra.

EBITDA äritegevusest ehk enne kalavarude ümberhindlust oli 2,7 miljonit eurot, kasvades aastaga 0,9 miljoni euro ehk 53% võrra.

Puhaskasum 1,1 miljonit eurot, kasvades aastaga 0,3 miljoni euro ehk 38% võrra

1. poolaasta

Konsolideeritud käive oli 44,2 miljonit eurot, kasv 8,0 miljonit eurot ehk 22%.

Brutorentaablus oli 25,7%, kasvades aastaga 2,3 protsendipunkti võrra.

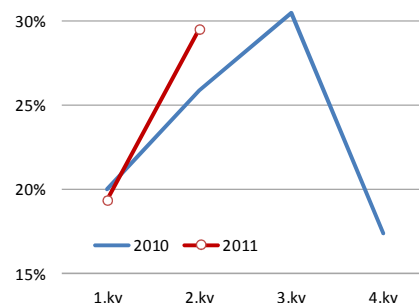
Brutokasum 11,4 miljonit eurot, kasv 2,9 miljonit eurot ehk 34%.

EBITDA äritegevusest 2,1 miljonit eurot, samal tasemel 2010.aastaga.

1.poolaastaga teenis ettevõtte 0,9 miljonit eurot kahjumit.

Järgnevas koondtabelis on välja toodud kontserni põhilised arvnäitajad teises kvartalis ja esimesel poolaastal.

BRUTOKASUMI RENTAABLUS



Brutorentaabluse ja -kasumi kasvu peamiseks mootoriks olid kala- ja jäätisesehmendi väga head tulemused.

VÕTMENÄITAJAD

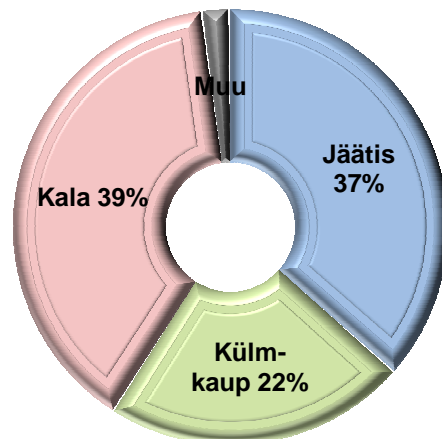
Kasumiaruanne, milj eur	valem	2011			2010		
		1.kv	2.kv	6k	1.kv	2.kv	6k
Müügitulu		16,7	27,6	44,2	15,0	21,3	36,3
Brutokasum		3,2	8,1	11,4	3,0	5,5	8,5
EBITDA äritegevusest	enne kalavarude ümberhindlust	-0,6	2,7	2,1	0,4	1,8	2,1
EBITDA		-1,3	2,2	0,9	0,0	2,2	2,2
EBIT		-2,3	1,2	-1,1	-0,9	1,3	0,3
Puhaskasum		-2,0	1,1	-0,9	-1,1	0,8	-0,4
Brutorentaablus	Brutokasum / Müügitulu	19,4%	29,5%	25,7%	20,0%	25,8%	23,4%
EBITDA marginaal	EBITDA / Müügitulu	-7,8%	8,0%	2,0%	0,0%	10,3%	6,1%
EBIT marginaal	EBIT / Müügitulu	-13,8%	4,4%	-2,5%	-6,1%	5,9%	1,0%
Puhasrentaablus	Puhaskasum / Müügitulu	-11,9%	4,0%	-2,0%	-7,6%	3,6%	-1,1%
Tegevuskulude suhtarv	Tegevuskulud / Müügitulu	29,6%	23,4%	25,7%	25,1%	24,0%	24,4%
Bilanss, milj eur	valem	31.12.10	31.03.11	30.06.11	31.12.09	31.03.10	30.06.10
Netovõlgnevus		11,2	14,5	13,0	18,5	20,1	10,2
Omakapital		41,4	39,4	40,1	27,7	26,6	39,6
Käibekapital	Käibevara - Lühiajalised kohustused	12,8	12,1	12,9	3,3	2,7	8,5
Varad		68,9	68,9	70,6	62,8	62,4	74,6
Likviidsuskordaja	Käibevara / Lühiajalised kohustused	1,87	1,75	1,73	1,15	1,12	1,36
Omakapitali suhtarv	Omakapital / Varad	60%	57%	57%	44%	43%	53%
Finantsvõimendus	Netovõlg / (Omakapital + Netovõlg)	21%	27%	24%	40%	43%	21%
Netovõlg/EBITDA	Netovõlg / viimase 12k EBITDA	1,58	2,50	2,24	2,98	3,15	1,65
Omakapitali tootlus	12k puhaskasum / Keskmise omakapital	4%	1%	2%	3%	5%	3%
Varade tootlus	12k puhaskasum / Keskmise varade maht	2%	1%	1%	1%	2%	2%

SEGMENTIANALÜÜS TEGEVUSVALDKONDADE KAUPA

Premia Foods'i tooteportfellis on esimese poolaasta tulemuste põhjal domineerivatel positsioonidel kala- ja jäätisesegmendid vastavalt 39% ja 37% osakaaludega, külmkaup annab kogukäibest 22% (vt kõrvalolev graafik).

Kala- ja kalatoodete segmendi peamiseks sihtturuks on Soome, jäätisesegmendi sihtturgudeks on Baltikum ja Peterburi linn ning Leningradi oblast. Külmkaupa müüb Premia Eestis, Lätis ja Leedus.

Premia Foods tegutseb täna veel sihtturul ning kolmes erinevas segmendis, sealjuures kõigil turgudel ning segmentides on Premia esimese kahe juhtiva kaubamärgi seas, nii nagu ettevõtte strateegia ette näeb.



Segmentide osakaalud käibest, 2011.a. 1 poolaasta

Premia Foods'i tootesegmentide ning geograafiliste turgude omavahelised seosed võtab kokku alljärgnev graafik, kus on välja toodud sihtriikide kaupa segmentide osakaalud kogukäibest. Nii näiteks on näha, et 33,0% Premia Foods'i kogukäibest andsid 2011. aasta 1. poolaastal Soome turul müüdud jahutatud kala ja kalatooted, 22,5% Baltikumis müüdud külmkaup ja 22,4% Baltikumis müüdud jäätis.

SEGMENTIDE OSAKAAL KOGUKÄIBEST SIHTTURGUDE KAUPA (6 kuud 2011)

Muu	0,1%	1,2%	0,0%	0,4%	0,2%	0,0%
Kala	33,0%	5,4%	0,1%	0,3%	0,2%	0,2%
Kül-kaup		10,7%	8,1%	3,7%	0,0%	
Jäätis	0,5%	10,3%	5,1%	7,0%	13,8%	
SEGMENT ----- TURG	Soome	Eesti	Läti	Leedu	Venemaa	Muud riigid



Premia Foodsi 2. kvartali ja 1.poolaasta võtmenäitajad tegevusvaldkondade kaupa:

SEGMENTIANALÜÜS						
mln EUR	1.kv	2.kv	6k 2011	1.kv	2.kv	6k 2010
<u>Müügitulu</u>						
Jäätis	4,0	12,2	16,3	1,9	9,2	11,1
Külmutatud tooted	4,9	5,0	10,0	5,0	5,1	10,1
Kala ja kalatooted	7,4	9,8	17,2	7,8	6,7	14,5
Muu	0,3	0,5	0,8	0,3	0,2	0,5
Kokku	16,7	27,6	44,2	15,0	21,3	36,3
<u>Brutokasum</u>						
Jäätis	1,0	5,3	6,3	0,8	3,8	4,5
Külmutatud tooted	1,1	0,9	2,1	1,1	1,1	2,3
Kala ja kalatooted	1,0	1,8	2,7	1,4	0,2	1,5
<u>Brutorentaablus (%)</u>						
Jäätis	26%	43%	39%	40%	41%	41%
Külmutatud tooted	23%	19%	21%	22%	22%	22%
Kala ja kalatooted	13%	18%	16%	18%	2%	11%
<u>EBITDA äritegevusest</u> <u>(enne kalavarude ümberhindlust)</u>						
Kala ja kalatooted	0,2	0,9	1,1	0,3	0,2	0,5
<u>EBITDA</u>						
Jäätis	-0,4	2,0	1,5	0,1	1,6	1,7
Külmutatud tooted	-0,3	0,1	-0,1	-0,3	-0,1	-0,4
Kala ja kalatooted	-0,5	0,4	-0,1	0,0	0,6	0,6
<u>Ärikasum</u>						
Jäätis	-0,8	1,5	0,7	-0,1	1,2	1,1
Külmutatud tooted	-0,5	0,1	-0,4	-0,5	-0,2	-0,8
Kala ja kalatooted	-0,8	0,1	-0,7	-0,3	0,3	0,0

Teises kvartalis on nii käivet kui kasumlikkust enim parandanud jäätise- ja kalasegment. Külmkauka käive on eelmise aasta 2.kvartaliga võrreldes jäänud samale tasemele, kuid EBITDA ja ärikasumi näitajad on selles segmentis nimetatud perioodil paranenud.

Kala- ja kalatoodete segment.

Kala- ja kalatoodete segment jätkab tõusulainel nii käibe kui kasumlikkuse osas, andes esimese poolaasta lõikes suurima osa Premia käibest ning olles brutokasumi ja EBITDA osas Premia segmentidest teisel kohal.

Kalasegment on teinud **võimsa käibehüppe**, andes teise kvartali käibeks 9,8 miljonit eurot, sealjuures kasv võrreldes 2010.aastaga oli 3,1 miljonit eurot ehk 46%. Kalasegment andis esimese poolaastaga kokku 2,8 miljonit eurot lisakäivet, mis tähendab 19%- list käibekasvu võrreldes aastataguse ajaga.

Soomest, mis on Premia jahutatud kalatoodete peamiseks sihtturuks, tuli võrreldes 2010.a. 1.poolaastaga lisakäivet 1,3 miljoni euro võrra (kasv 10%).

Eesti turg aga andis segmenti käibekasvule lisaks samuti tervelt 1,3 miljonit eurot, mis tähendab, et jahutatud kala müügiimahud Eestis kasvasid aastataguse ajaga võrreldes 2,2 korda.

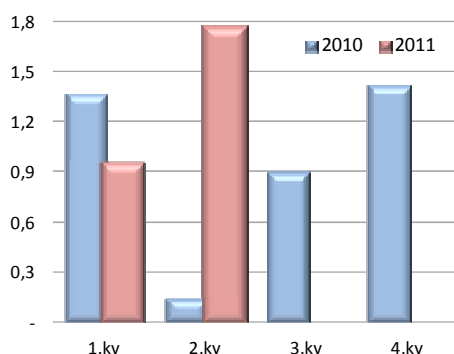
Ka Lätis ja Leedus läks jahutatud kala müük tõusvas tempos ning mahud kasvasid mõlemal turul rohkem kui 4 korda, andes kokku 132 tuhat eurot lisakäivet.

Kalasegmenti **brutorentaablus** on 2.kvartalis võrreldes 2010.aastaga märgatavalt paranenud. Kui eelmisel aastal mõjutas alates 2.kvartalist kalasegmenti tulemusi Uusikaupunki tootmisüksuses toimunud põleng, siis käesoleval aastal on Premia kalasegmenti tootismahud ning kasumlikkuse viinud eesmärgipärasele tasemele.



Kalasegmendi brutorentaabilus oli 2.kvartalis 18% ning **brutokasum** oli 1,8 miljonit eurot, mis on 10 korda ehk 1,6 miljonit eurot rohkem kui eelmisel aastal. Poolaasta keskmine brutomarginaal oli 16%, mis on 5 protsendipunkti võrra rohkem kui 2010.aastal ning nimetatud perioodil teenis ettevõtte kalasegmen dist kokku 2,7 miljonit eurot brutokasumit, mis on 1,2 miljoni euro ehk 78% võrra rohkem kui 2010.aastal.

KALASEGMENDI BRUTOKASUM, milj eur



Kalasegmendi EBITDA äritegevusest ehk enne kalavarude ümberhindlust oli 2.kvartalis 0,9 miljonit eurot kasvades aastaga 0,7 miljoni euro võrra ehk 5,2 korda. Poolaasta kokkuvõttes oli kalasegmendi EBITDA äritegevusest 1,1 miljonit eurot, kasvades aastaga 2,2 korda.

Kalasegmendi heade tulemuste põhjuseks on nii taastunud tootmismahud kui turule toodud uudistooted ning aktiivsem osalemine jaekettide kampaaniates, sh Lihavõtetega seotud müügikampaaniates, nii Soomes kui Eestis ja ka teistes Balti riikides. Soomes jätkab Premia kaubamärk Heimon Gourmet' esimese kahe juhtiva kaubamärgi seas ja Baltikumis teeb häid müügitulemusi äsja aastavanuseks saanud Vikingi- nimeline kaubamärk jahutatud ja külmutatud kalatoodete turul. Premia tütarfirma GourmetHouse on olnud Eestis jahutatud kala müügil samuti väga aktiivne, mida näitab ka võrreldes 2010.aastaga üle kahe korra kasvanud müüginimaht.

Jäätisesegment.

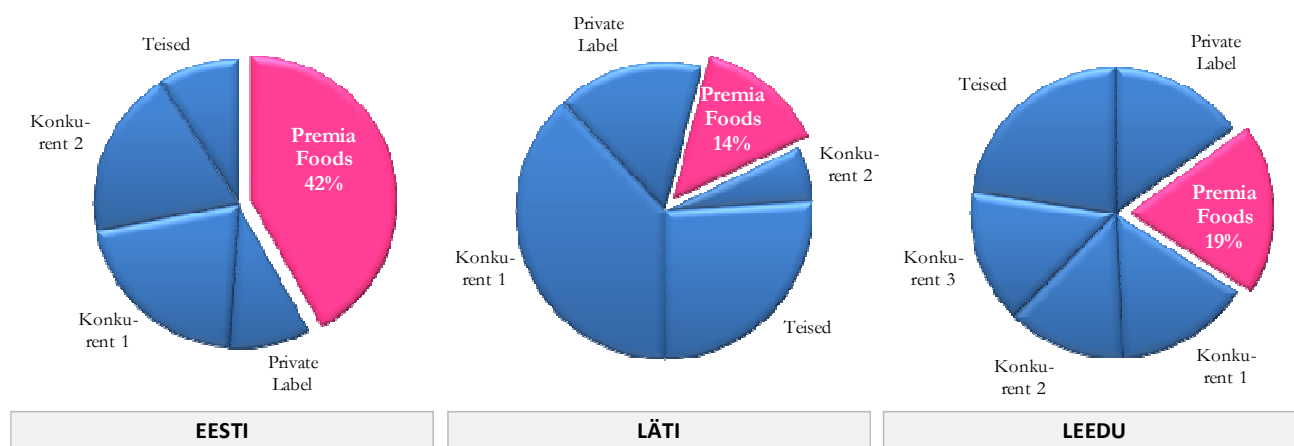
Jäätisesegment oli jätkuvalt **Premia käibekasvu mootor**, kasvades teises kvartalis 3,0 miljoni euro ehk 33% ning poolaasta kokkuvõttes 5,2 miljoni euro ehk 47% võrra. Jäätisesegmendi käive oli 1.poolaastas kokku 16,3 miljonit eurot.

Edukaimad olid Eesti ja Läti turg, kus esimese poolaasta käibekasv oli 47%, mis tähendab, et need turud töid vastavalt 1,4 miljonit eurot ja 723 tuhande eurot lisandunud käivet. Leedus oli jäätisemüügi kasv nimetatud perioodil 12%, mis tähendab 327 tuhande eurost lisakäivet ning St Peterburgi turg andis jäätisesegmendile 2,7 miljonit eurot lisakäivet võrrelduna eelmise aasta sama perioodiga.

Suured kasvunumbrid kõigil sihtturgudel tulenevad tugevast brändiportfellist ja õigesti ning õigeaegselt läbiviidud turunduskampaaniatest.

Premia jätkab Baltikumi jäätiseturu liidrina, sealjuures Eestis edestab ettevõtte lähemat konkurenti kahekordselt. Turuosade jagunemist Baltikumis ilmestab alljärgnev graafik.

Balti jäätiseturg – rahaline turuosade 2011. aasta 2. kvartalis



Allikas: AC Nielsen, juhtkonna hinnang

Eesti jäätiseturu liidrina jätkab Premia Eriti Rammus vahvlikoonus 7%-lise rahalise turuosaga ning Eriti Rammusal tervikuna on Eesti jäätiseturust ligikaudu 16%. Edukaks osutus Eestis ka Vana Toomase nimelise pulgajäätise turuletoomine ning liiderkaubamärkide seas on endiselt ammune tuttav Väike Tom. Lätis ja Leedus on Premia juhtivaks kaubamärgiks Klasika ning kõigil Balti turgudel on märgata kohalike kaubamärkide ning koorejätiste eelistamise kasvu. Suvisele ajale iseloomulikult ning eeltoodud faktoritest tulenevalt on *private labelite* osakaal teises kvartalis kõigis Balti riikides vähenenud.



Peterburi turul jätkab Hladokombinat No 1 samuti liidrite seas, omades ligikaudu 22%-list turuosa. Esimene poolaasta möödus Peterburi turul tootmis- ning logistikaüksuse kolimise tähe all, mille käigus lõpetati tootmine Peterburi kesklinnas asunud rendipinnal ning alustati tootmist Peterburist 160 km eemal asuva OOO Leda jäätisevabrikus. Lisaks sellele mindi täiemahulisele üle kaasaegse sügavküllogistika sisseostule ning suleti seni tegutsenud Hladokombinati logistikaüksus. Tootmise kolimise ning logistikateenuse ümberprofileerimise eesmärgiks on suurendada Hladokombinati kaubamärkide all turustatavate toodete tootmise paindlikkust ning logistika efektiivsust.

Kolimise käigus tegi ettevõtte muudatusi ka kaubamärgi- ning tooteportfelli, lõpetades vähempopulaarsete toodete tootmise eesmärgiga keskenduda kasumlikkusele läbi olemasolevate kaubamärkide arendamise. Kolm juhtivat kaubamärki- Sahharnõi Rozhok, Etalon ja Baltiiskoje- on saanud tuge nii uudistoodete näol kui ka teiste müüki toetavate kampaaniate abil.

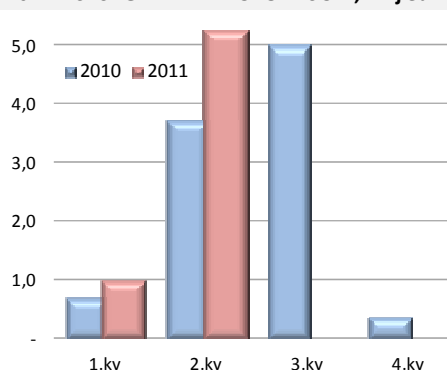
Jäätisesegment oli Premiale ka suurim kasumiallikas, andes Premiale nii 2.kvartalis kui ka poolaastatulemusena kokku suurima osa brutokasumist, EBITDAst ning ärikasumist.

Jäätisesegmendi **brutorentaablus** tõusis 2.kvartalis 43%-ni, kasvades aastaga 2 protsendipunkti võrra, poolaasta keskmine brutorentaablus oli 39%, mis on ka 1.poolaastaks planeeritud rentaabluse määr.

2.kvartalis teenis Premia jäätisesegmendis 5,3 miljonit eurot **brutokasumit**, mis on 1,5 miljonit eurot ehk 41% rohkem kui 2010.aasta samal perioodil. Poolaasta kokkuvõttes teenis ettevõtte jäätisesegmendilt 6,3 miljonit eurot brutokasumit, mis on 1,8 miljonit eurot ehk 40% rohkem kui 2010.aasta 1.poolaastal.

Jäätisesegmendi **EBITDA** oli 2.kvartalis 2 miljonit eurot, kasvades aastaga 0,4 miljoni euro ehk 25% võrra. Poolaastaga kokku teenis Premia jäätiselt EBITDA-d 1,5 miljonit eurot, mis jääb 0,2 miljoni euroga alla 2010.aasta 1.poolaasta tulemustele.

JÄÄTISESEGMENTI BRUTOKASUM, milj eur



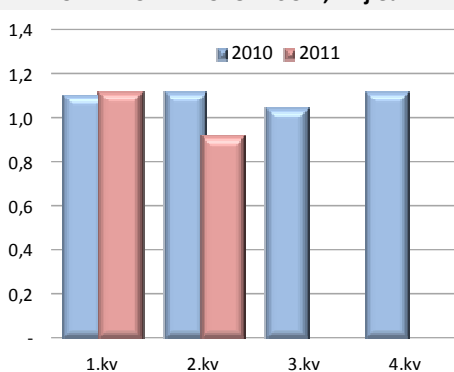
Külmkaubasegment

Külmkaubasegment jätkab tugevalt ning stabiilselt.

Segmendi käive oli 2.kvartalis eelmise aasta sama perioodiga võrreldaval tasemel (5 miljonit eurot 2011.aastal ja 5,1 miljonit eurot 2010.aastal) ning esimeses poolaastas oli külmkaubasegmenti käive 10 miljonit eurot, mis oli 0,1 miljoni eurot vähem kui 2010.aasta samal perioodil.

Majanduskriis mõjutab Premia portfelist enim just külmkaubasegmenti, kuna suur osa selle käibest tuli toidustusest ning enim mõjutatud oli just Läti, mis oli Premia suurim külmkauba sihtturg. Taastumine on selles segmendis, eriti Läti turul, aeglasem kui kala- või jäätisesegmendis, kuid Premia on suutnud hoida müügiimahtusid stabiilsetena ja taganud ka plaanipärase kasumlikkuse. Suurimat käibekasvu on siinjuures näidanud oodatult Leedu turg, kus kasv oli esimeses poolaastas 16%, mis tähendas 162 tuhande euro suurust lisakäivet antud turul võrrelduna eelmise aasta esimese poolaastaga.

KÜLMKAUBA BRUTOKASUM, milj eur



Külmkaubasegmenti **brutorentaablus** oli 2.kvartalis 19%, poolaasta kokkuvõttes 21%, mis on 1 protsendipunkt vähem kui 2010.aasta esimeses poolaastas. **Brutokasumit** teenis Premia 2.kvartalis antud segmendilt 0,9 miljonit eurot, poolaasta kokkuvõttes aga 2,1 miljonit eurot, mis on 0,2 miljonit eurot vähem, kui 2010.aasta esimeses poolaastas.

2.kvartali külmkaubasegmenti **EBITDA** oli 0,1 miljonit eurot, mis on 0,2 miljoni euro võrra rohkem kui eelmise aasta samal perioodil. Poolaastaga kokku aga oli külmkauba EBITDA -0,1 miljonit eurot, mis tähendab, et tulemus on paranenud 0,3 miljoni euro võrra (2010. 1.poolaastal oli EBITDA -0,4 miljonit eurot).

Külmkaubasegmentis jätkub Premia kaubamärkide Maahärä, Pealina, Bueno! ja Natali arendamine ning ka müügiimahtude kasvatamine toidustussektoris. Lätis on kriisist taastumine aeglasem ning ka

hinnakonkurents suurem, kuid nii nagu teistel Premia sihtturgudel, on ka Lätis rõhk kaubamärgiehitusel ning tooteportfelli laiendamisel. Külmkaubasegment tervikuna on lisaks eeltoodule oluline ka jäätisesegmendiga kaasneva sessoonsuse tasandamisel 1. ja 4. kvartalis.



SEGMENTIANALÜÜS TURGUDE LÕIKES

Premia Foodsi viiest sihtturust suurima osakaaluga oli 1. poolaastal Soome turg, mis andis 34% käibest, kuid suurima käibekasvu andis Eesti turg. Teises kvartalis ulatusid käibekasvud riigiti 16%-st 44%-ni, poolaastaga saavutatud käibekasvud ulatusid aga 10%-st 28%-ni.

Käive (mln EUR)	GEOGRAAFILISED TURUD					
	1.kv	2.kv	6k 2011	1.kv	2.kv	6k 2010
Soome	6,3	8,5	14,9	7,0	6,6	13,5
Eesti	4,7	7,5	12,2	4,3	5,2	9,5
Läti	2,3	3,6	5,9	2,3	2,9	5,2
Leedu	1,4	3,6	5,1	1,3	3,1	4,4
Venemaa	1,9	4,3	6,2	0,0	3,5	3,5
Muu	0,0	0,1	0,1	0,1	0,0	0,1

Eesti turg andis 2011.aasta 2.kvartalis 2,3 miljonit krooni lisakäivet, mis tähendas 44%-list käibekasvu. Esimeses poolaastas andis aga Eesti turg kokku 2,6 miljonit eurot lisakäivet, mis tähendas 28%-list käibekasvu võrreldes 2010.aasta 1.poolaastaga. Kasv tuli jäätise ning jahutatud kalatoodete arvelt. Oma esimese poolaasta 12,1 miljoni euro suuruse käibega on Eesti turg Premia sihtturgudest teisel kohal.

Venemaa 2.kvartali käive oli 23% ehk 0,8 miljoni euro võrra suurem kui 2010.aastal. Esimese poolaastaga teenis Premia Venemaa turult 2,7 miljonit eurot lisakäivet ning see turg on 6,2 miljoni eurose poolaastakäibega Premia sihtturgudest kolmandal kohal, sealjuures 2010.aasta esimeses poolaastas kajastuvad selle turu näitajates vaid mai- ja juunikuu tulemused, kuna konsolideerimist alustati 1.maist 2010.

Soome on Premia Foodsi sihtturgudest käibepõhiselt suurim. 2. kvartalis tuli sellelt turult lisakäivet 1,9 miljonit eurot, kasv 29%. Poolaastakasv sellel turul oli 10%, mis tähendas 1,3 miljoni euro suurust lisakäivet. Käivet kasvas uudistoodete turuletoomine maikuu alguses, samuti mitmed edukad kampaaniad Soome suuremates jaekettides esimese poolaasta jooksul.

Lätis oli käibekasv 2.kvartalis 0,7 miljonit eurot ehk 24%. Esimesel poolaastal oli käibekasv kokku 0,6 miljonit eurot ehk 13%. Esimeses poolaastas saavutatud 5,9 miljoni suuruse käibega on Läti Premia sihtturgudest neljandal kohal. Käibekasvu peamine allikas oli edukas jäätisemüük, sealhulgas ka uudistoodete turuletoomine. Tempokalt jätkub ka kalatoodete müügi kasvatamine kaubamärgi Viking all.

Leedu käibekasv oli 2.kvartalis 0,5 miljonit eurot ehk 16%. Esimeses poolaastas oli Leedus käibekasv 14% ehk 0,6 miljonit eurot. Leedu on esimese poolaastaga saavutatud 5,1 miljoni eurose käibega Premia sihtturgudest viiendal kohal. Leedu kasvu peamiseks mõjutajateks olid jäätissegmenti edukus ning tubli töö külmaubasegmentis.

KULUDE ANALÜÜS

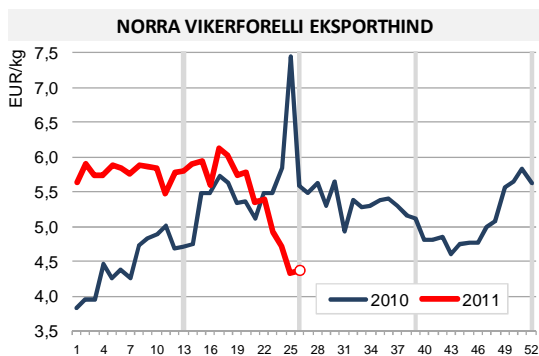
Premia Foodsi tegevuskulude osakaal käibest vähenes 2. kvartalis eelmise aasta sama perioodiga võrreldes 24,0%-lt 23,4%-ni. Vähenesid nii turundus- ja müügikulude kui üldhalduskulude osakaalud käibest.

Kulude analüüsis on audiitorite nõudmisel ning korrektsuse ja võrreldavuse tagamise huvides muudetud 2010.a. maikuu Uusikaupunki tootmisüksuses toimunud põlengu tagajärjel saadud **kindlustushüvitise kajastamist**.

Seetõttu on käesoleva vahearuanne koostamisel kindlustushüvitis kvartalite lõikes periodiseeritud, lähtudes 2010.a. maist kuni detsembrini realselt tekkinud ühekordsetest kuludest ning eeldatavalt saamata jäänud kasumitest.

Premia Foodsi 2010.a. 12 kuu tulemustele nimetatud muudatus mõju ei avalda. Muudatused puudutavad vaid kalasegmenti, kus on korrigeeritud kvartaalse EBITDA, ärikasumi ning puhaskasumi kajastamist alates 2010.a. 2.kvartalist. Tabel, milles on kindlustushüvitisega seotud muudatused täpselt kirjeldatud, on toodud vahearuanne Lisas 1.

2. kvartali otse- ning tegevuskuludes sisaldus Venemaa tootmise ja logistika ümberkolimisega seotud ühekordseid kulusid summas 294 tuhat eurot. Hooajaks piisava jäätisevaru tagamiseks tootis Premia Peterburi turu tarbeks veebruarist kuni juunini Peterburi turu tarbeks jäätist nii vanas kui uues tootmisüksuses ning seoses sellega maksti ka renti kahe tootmisüksuse kasutamise eest, kogusummas 0,5 miljonit eurot. Kokku moodustasid teise kvartali ühekordse iseloomuga kulud 2,5% käibest.



Premia **EBITDA äritegevusest** ehk ärikasum enne turuhinnast lähtuvat bioloogiliste varade ümberhindlust ning amortisatsioonikulu kasvas 2. kvartalis 53% ehk 0,9 miljonit eurot, ulatudes 2,7 miljoni euroni. Poolaasta kokkuvõttes jäi äritegevusest tulenev 2,1 miljoni euro suurune EBITDA samale tasemele 2010.a. 1.poolaastaga.

Premia bioloogilistest varadest moodustab 2.kvartali lõpu seisuga üle 77% Soome ja Rootsi kalafarmides kasvatatav vikerforell, mistõttu lähtub ettevõtte vikerforelli õiglase hinna määramisel Norra vikerforelli ekspordistatistikast.

Nagu juuresolevalt graafikult näha, langes võrdlushind käesoleva aasta 2. kvartalis 20%, samas kui 2010.a. teises kvartalis tõusis hind 28%. Hinnakõikumistest tulenevalt tekkis kalavarude ümberhindlustest

2011.a. teises kvartalis 0,5 miljoni eurone kahjum, sealjuures 2010.a. 2. kvartalis oli hinnakõikumise tulemuseks 0,4 miljoni eurone kasum.

Bioloogiliste varade ümberhindlustest tulenev kasum/kahjum ei avalda mõju ettevõtte rahavoole ning ei ole seotud igapäevase äritegevusega. Võrreldes eelmise aastaga, on Premia poolt kasvatatava eluskala mass bilansipäeva seisuga 16% võrra suurem ning vikerforelli kõrval jätkub siia (*Coregonus lavaretus*) kui kõrgema lisandväärtusega kalaliigi osakaalu järkjärguline suurendamine.

2. kvartali EBITDA peale kalavarude ümberhindlust oli 2,2 miljonit eurot, püsides samal tasemel eelmise aastaga.

1. poolaasta finantskulud vähenesid tänu intressikulude kokkuhoiule 375 tuhande euro võrra.

FINANTSSEISUND

Rahavoog äritegevusest paranes esimesel poolaastal 2,4 miljoni euro võrra. Kasv tulenes eelkõige efektiivsemast käibekapitali juhtimisest. Raha laekumise välde kürenes 16 päeva.

Ettevõtte maksevõime on jätkuvalt hea ja finantsrisk madal. Ettevõtte tootmise tsüklilisusest tingituna on käibekapitali vajadus suurim vahetult enne jäätisehooaja algust ehk perioodil märts kuni mai. Seoses eelmainituga võeti esimesel poolaastal kasutusele arvelduskrediiti 2,8 miljoni euro ulatuses.

Finantsvõimendus ehk netovõla osakaal kogukapitalisatsioonis oli 24% (30.06.10 oli vastav näitaja 21%) ja lühiajaliste võlakohustuste osakaal laenuportfellis 33% (46%). Netovõla-EBITDA suhe oli 30.06.2011 seisuga 2,24 (1,65).

Lühiajalist maksevõimet näitav likviidsuskordaja oli 30.06.2011 seisuga 1,73 (30.06.10 oli 1,36) ja omakapitali osakaal kogu bilansimahust oli 57% (53%). Ettevõtte käibekapital oli 12,9 miljonit eurot (8,5 miljonit eurot).

BILANSIANALÜÜS

Premia Foodsi konsolideeritud bilansimaht seisuga 30.06.2011 oli 70,6 miljonit eurot, kasvades 6 kuuga 1,7 miljonit eurot ehk 2,4%.

Ettevõtte käibevarad olid 30,5 miljonit eurot ning raha ja pangakontode jääk oli 2,1 miljoni eurot. Seisuga 30.06.11 oli ettevõttel täiendavalt kasutamata arvelduskrediidi limiiti summas 1,4 miljonit eurot.

Nõuded ja ettemaksed olid 11,1 miljonit eurot ja 92% nõuetest ja ettemaksetest moodustasid nõuded ostjatelt. Võrreldes eelmise aasta juuni lõpu seisuga vähenesid nõuded ja ettemaksed 11%, samal ajal kui käive kasvas vaadeldaval perioodil 22%.

Käibevaradest 57% olid varud, millest omakorda 40% moodustas eluskala. Varud kasvasid võrreldes 31.12.2010 seisuga 2,3% ehk 0,4 miljoni euro võrra, moodustades 17,3 miljonit eurot. Eluskala varud vähenesid 6 kuuga 1,5 miljoni euro võrra, mis oli tingitud peamiselt vikerforelli turuhinna langusest nagu seda kirjeldati käesoleva vahearuanne kulude analüüsis. Valmistoodangu, ostetud kaubad müügiks ja tooraine varud kasvasid 6 kuuga 1,9 miljonit eurot. Kasv oli tingitud Venemaa tootmise ümberkolimisega seondunud ettetootmisest ning jäätise-segmenstile iseloomulikkust hooajalisusest.

Võlad ja ettemaksed suurenesid 2010. aasta lõpuga võrreldes 22,5% ehk 2,1 miljoni euro võrra, tõustes 11,7 miljoni euroni.

Kohustused kokku suurenesid 10,7% ehk 2,9 miljonit euro võrra, 30,5 miljonit euroni. Lühi- ja pikaajalised laenud moodustavad sellest 15,1 miljonit eurot, suurenedes 6 kuuga 26% ehk 3,1 miljoni euro võrra.

Premia Foodsi omakapital seisuga 30.06.2011 oli 40,1 miljonit eurot.



INVESTEERINGUD

Premia Foods'i materiaalsed ja immateriaalsed põhivara investeeringud moodustasid esimesel poolaastal 777 tuhat eurot, millest 46% ehk 357 tuhat eurot olid suunatud kalasegmenti. Tehtud investeeringutele on ette nähtud Euroopa Liidu toetus 49 tuhande euro ulatuses.

PERSONAL

Premia Foods'is töötas perioodi lõpu seisuga 909 inimest. Töötajate arv vähenes 12 kuuga 8,5% ehk 84 inimese võrra. Töötajate arvu vähenemine tulenes Venemaa majandustegevuse restruktureerimisest, millega kaasnes 31%-ne töötajate arvu vähenemine Venemaal. Tööjõukuludes sisalduvad Venemaal makstud koondamistasud summas 105 tuhat eurot.

	TÖÖJÕUANALÜÜS					
	1.kv	2.kv	6k 2011	1.kv	2.kv	6k 2010
Töötajate arv perioodi lõpul	941	909	909	615	993	993
ilma Venemaata	607	669	669	615	646	646
Venemaa	334	240	240	0	347	347
Keskmine töötajate arv	863	940	902	592	887	739
Soome	37	39	38	72	66	69
Eesti	310	379	345	295	362	328
Läti	104	114	109	111	116	114
Leedu	90	96	93	91	88	90
Venemaa	297	291	294	0	232	116
Rootsi	25	21	23	23	23	23
Tööjõukulud (tuh EUR)	2 953	3 637	6 590	2 255	3 111	5 366
Kuu keskmine tööjõukulu töötaja kohta	1,14	1,29	1,22	1,27	1,17	1,21

Keskmine töötajate arv 2011. aasta 2. kvartalis oli 940, 2010. aasta 2. kvartalis oli töötajaid 887.

Töötasude kogusumma 2011. aasta 2. kvartalis oli 3 637 tuhat eurot, sisaldades Venemaa aprillikuu palkasid (konsolideerimine algas 2010. a. maist) ning koondamistasusid 404 tuhat eurot. Peterburi endises tootmisüksuses toimus töötajate koondamine 2. kvartali jooksul ning tulenevalt Venemaa seadusandlusest on Premial kohustus maksta koondamishüvitisi summas kuni 128 tuhat eurot, kuid seda vaid neile endistele töötajatele, kes 3. kvartali jooksul endale uut töökohta ei leia.

Keskmine tööjõukulu ühe inimese kohta kuus oli 2011. aastal 1,22 tuhat eurot, mis on 0,7% rohkem kui eelmisel aastal.

AKTSIAD

Premia Foods'i aktsiad on noteeritud NASDAQ OMX Tallinna Börsi põhinimekirjas alates 5. maist 2010, ettevõtte on emiteerinud 38,7 miljonit lihtaktsiat nimiväärtusega 10 krooni (0,60 eurot alates 13. aprill 2011).

ISIN	EE3100101031
Väärtpaberi lühinimi	PRF1T
Market	BALTIC MAIN LIST
Nominaal	0,60 EUR
Emiteeritud väärtpabereid	38 682 860
Noteeritud väärtpabereid	38 682 860
Noteerimise kuupäev	05.05.2010



KAUPEMISAJALUGU

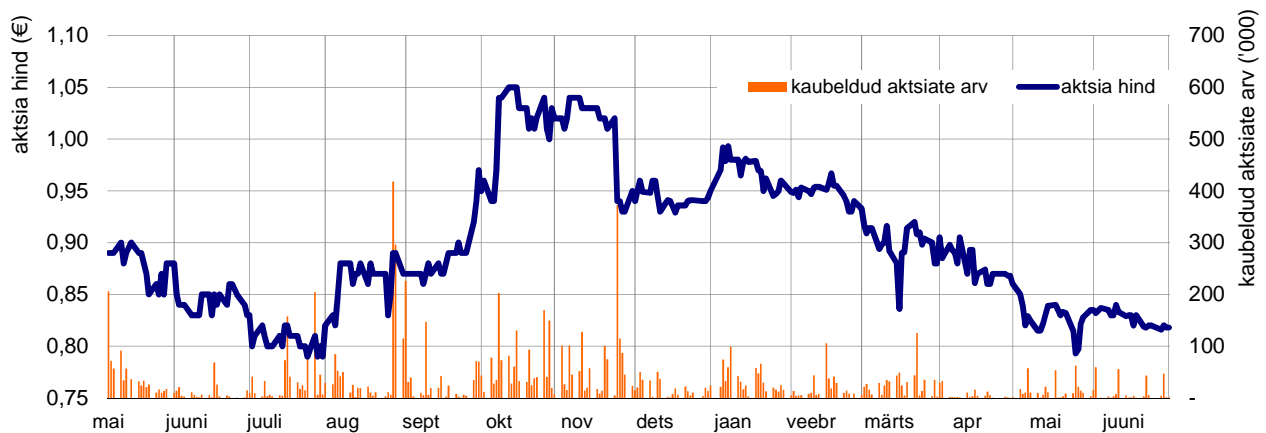
<i>Hind (EUR)</i>	1.kv	2.kv	6k 2011	1.kv	2.kv	6k 2010
Avamishind	0,952	0,900	0,952	na	0,930	0,930
Kõrgeim	0,998	0,905	0,998	na	0,930	0,930
Madalaim	0,831	0,760	0,760	na	0,810	0,810
Viimane	0,905	0,818	0,818	na	0,830	0,830
Kaubeldud aktsiaid, tuh tk	1 739	706	2 444	na	972	972
Käive, mln	1,64	0,58	2,22	na	0,85	0,85
Turuväärtus, mln	35,01	31,64	31,64	na	32,11	32,11

TURUKORDAJAD

<i>Subtarvud</i>	<i>valem</i>	30.06.11
EV/Sales	(Turuväärtus + Netovõlg) / Müügitulu	0,5
EV/EBITDA	(Turuväärtus + Netovõlg) / EBITDA	7,7
P/E	Turuväärtus / Puhaskasum	39,6
P/B	Turuväärtus / Omakapital	0,8

Turuväärtus, netovõlg ja omakapital seisuga 30.06.2011
Müügitulu, EBITDA ja puhaskasum viimase 12 kuu jooksul

Premia Foods aktsia hinna (EUR) ja tehingute mahtude (tk) dünaamika perioodil 5. mai 2010 kuni 30. juuni 2011.





Aksionäride struktuur

Premia Foods AS suurimad aktsionärid 30. juuni 2011 seisuga:

ING Luxembourg S.A.	58,52%
AS LHV Pank	3,82%
OÜ Rododendron	3,36%
Firebird Republics Fund Ltd.	3,09%
Ambient Sound Investments OÜ	2,94%
LHV Pensionifond L	2,85%
Firebird Avroora Fund, Ltd.	1,68%
OÜ Footsteps Management	1,27%
Skandinaviska Enskilda Banken Ab Clients	1,06%
LHV Pensionifond XL	1,00%

JUHTIMINE JA JUHTORGANID

Aktsiaseltsi kõrgeim juhtorgan on aktsionäride üldkoosolek. Seaduse kohaselt on üldkoosolekud korralised või erakorralised.

Vastavalt seadusele on aktsiaseltsi nõukogu järelevalveorgan, mis vastutab ettevõtte tegevuse planeerimise, selle juhtimise korraldamise ja juhatuse tegevuse järelevalve eest. Vastavalt AS-i Premia Foods põhikirjale kuulub nõukogusse kolm kuni kuus liiget, kelle valib üldkoosolek 5 aastaks.

Hetkel kuuluvad AS-i Premia Foods nõukogusse Lauri Kustaa Äimä (alates asutamisest), Indrek Kasela (alates asutamisest), Erik Haavamäe (alates asutamisest), Aavo Kokk (valiti 5. mail 2009), Harvey Sawikin (valiti 5. mail 2009) ja Jaakko Karo (valiti 17. augustil 2009).

Juhatus on aktsiaseltsi esindusorgan, kes vastutab ettevõtte igapäevase juhtimise eest. Vastavalt AS-i Premia Foods põhikirjale kuulub AS-i Premia Foods juhatusse üks kuni neli liiget, kes valitakse kolmeks aastaks.

Hetkel juhivad AS-i Premia Foods igapäevast äritegevust juhatuse liikmed Kuldar Leis (alates asutamisest), Katre Kõvask (valiti 9. juunil 2009) ja Silver Kaur (valiti 9. juunil 2009). 9. juunil 2009 toimunud nõukogu koosolek määras juhatuse esimeheks Kuldar Leisi.

Juhatus ja nõukogu liikmetele ning nendega seotud isikutele/äriühingutele kuuluvad Premia Foods aktsiad seisuga 30.06.2011:

Aksionär	30.06.2011 aktsiate arv	osalus
Juhatus esimees – Kuldar Leis	1 302 166	3,37%
Juhatus liige – Katre Kõvask	493 828	1,28%
Juhatus liige – Silver Kaur	365 141	0,94%
Nõukogu esimees – Indrek Kasela	23 073	0,06%
Nõukogu liige – Lauri Kustaa Äimä	80 000	0,21%
Nõukogu liige – Vesa Jaakko Karo	90 000	0,23%
Nõukogu liige – Erik Haavamäe	183 242	0,47%
Nõukogu liige – Harvey Sawikin	ei oma aktsiaid	
Nõukogu liige – Aavo Kokk	ei oma aktsiaid	
Kokku juhatuse ja nõukogu liikmetele kuuluvad aktsiad	2 344 377	6,06%

Kuldar Leis (sündinud 1968) lõpetas Tartu Ülikooli 1993. aastal krediidi ja rahanduse erialal ja omab ka diplomit piimatehnoloogia erialal. Kuldar Leis on täitnud Premia Foods juhatuse esimehe ülesandeid alates selle asutamisest ning AS-is Premia Tallinna Külmoone alates 2006. aastast. Täiendavalt osaleb ta AB Premia KPC ja SIA F.F.L.S juhatuse töös ning kuulub Saaremere Kala AS-i, Vettel OÜ, OOO Hladokombinat No 1 ja AS-i Premia FFL nõukogusse. Käesoleval hetkel on ta ka AS-i Linda Nektar ja Toidu- ja Fermentatsioonitehnoloogia Arenduskeskuse nõukogu liige. Lisaks sellele on ta Toiduliidu juhtkogu liige ning Rododendron OÜ juhatuse liige.



Katre Kõvask (sündinud 1975) lõpetas Tartu Ülikooli 1998. aastal turunduse ja väliskaubanduse erialal ja on olnud AS-i Premia Tallinna Külkhoone turundusdirektor ja juhatuse liige alates 2006. aastast ning Premia Foodsi juhatuse liige alates 2009. aasta juunist. Ta kuulub täiendavalt veel AS-i Premia FFL ja Saaremere Kala AS-i nõukogusse ning ka OÜ Footsteps Management juhatusse.

Silver Kaur (sündinud 1973) lõpetas 1997. aastal Eesti Mereakadeemia kalanduskonsultandi erialal ja on olnud AS-i Premia Tallinna Külkhoone müügidirektor ja juhatuse liige alates 2006. aastast ja Premia Foodsi juhatuse liige alates 2009. aasta juunist. Ta kuulub veel täiendavalt AS-i Premia FFL ja Saaremere Kala AS-i nõukogusse ning kuulub ka RüsiGrupp OÜ ja Freespirit OÜ juhatusse.

Indrek Kasela (sündinud 1971) omab LL.M kraadi õigusteaduses New York University'st (1996), bakalaureusekraadi Tartu Ülikoolist (1994) ja tunnistust EL õiguses University of Uppsala'st ning on nõukogu liige mitmetes Gruppi kuuluvates äriühingutes nagu AS Premia Tallinna Külkhoone ja Vettel OÜ. Ta on nõukogu liige äriühingutes AS Toode, AS PKL, ELKE Grupi AS, EPhaG AS, Salva Kindlustuse AS, AS Ridge Capital ning juhatuse liige äriühingutes OÜ Transtech Service, OÜ X-pression, Fine, Wood and Company OÜ, Lindermann, Birnbaum & Kasela OÜ ja Managetrade OÜ, samuti mitmetes äriühingutes Baltikumis ja Venemaal.

Lauri Kustaa Äimä (sündinud 1971) omab magistrikraadi majandusteaduses University of Helsinki'st ning kuulub Äriühingu nõukogusse alates asutamisest ja AS-i Premia Tallinna Külkhoone nõukogusse alates 2005. aastast. Lauri Kustaa Äimä on Kaima Kapital Oy tegevdirektor ja asutajast osanik. Ta on juhtorgani liige äriühingutes AS Tallink Group, Salva Kindlustuse AS, AS Baltika ja AS PKL, Leedu äriühingus UAB Litagra ja Läti äriühingus BAN Insurance ning lisaks veel mitmetes Soomes, Eestis ja Luksemburgis asuvates investeerimisega tegelevates äriühingutes ja fondides.

Erik Haavamäe (sündinud 1968) lõpetas Tallinna Tehnikaülikooli majandusteaduskonna *cum laude* ning kuulub Äriühingu nõukogusse alates asutamisest. Täiendavalt on Heimon Kala Oy ja AB Premia KPC juhatuse liige ning kuulub mitmete Grupi äriühingute nagu AS Premia Tallinna Külkhoone, Saaremere Kala AS, Vettel OÜ ja AS Premia FFL nõukogudesse. Ta on AS-i Toode, AS Kevelt nõukogu liige ning AS-i EPhaG, MTÜ Eesti Maleliit ja OÜ Kamakamaka juhatuse liige. Erik Haavamäe täidab hetkel Premia Foods-i finantsdirektori kohuseid.

Aavo Kokk (sündinud 1964) on lõpetanud Tartu Ülikooli 1990. aastal ajakirjanduse erialal ning Stockholm University 1992. aastal panganduse ja rahanduse erialal ning kuulub Äriühingu nõukogusse alates 2009. aasta maikuust. Käesoleval hetkel on ta investeerimisnõustamise äriühingu Catella Corporate Finance (Eesti) juhataja ja partner ning ka AS-i Audentes nõukogu liige ja OÜ Synd&Katts juhatuse liige.

Harvey Sawikin (sündinud 1960) on lõpetanud Columbia University ja Harvard Law School'i ja kuulub Äriühingu nõukogusse alates 2009. aasta maikuust. Harvey Sawikin on käesoleval hetkel Firebird Fund, Firebird New Russia Fund, Firebird Republics Fund ja Firebird Avrora Fund juhataja. Ta on New Yorki osariigi advokatuuri liige.

Vesa Jaakko Karo (sündinud 1962) lõpetas 1986. aastal Helsinki School of Economics'i teadusmagistrikraadiga (M.Sc) rahanduses ja rahvusvahelises turunduses ning talle omistati 1996. aastal licentiate (Econ) kraad majanduses. Ta kuulub Äriühingu nõukogusse alates 2009. aasta augustist. Käesoleval hetkel on ta Cumulant Capital Fund Management partner, juhtides Cumulant Capital Northern Europe fondi.

Juhatuse ja nõukogu liikmeid puudutav täpsem info ja pildid on avalikustatud ettevõtte koduleheküljel www.premiafoods.eu investorsuhete alajaotuses.



RAAMATUPIDAMISE VAHEARUANNE

Konsolideeritud finantsseisundi aruanne

EUR '000	30.06.2011	31.12.2010	30.06.2010	Lisa
VARAD				
Raha ja ekvivalendid	2 090	722	5 206	
Nõuded ja ettemaksed	11 068	9 970	12 408	
Varud	17 305	16 911	14 611	
Müügiootel põhivara	10	10	10	
Käibevara kokku	30 473	27 613	32 235	
Edasilükkunud tulumaksuvara	587	499	364	
Pikaajalised finantsinvesteeringud	89	93	105	2
Kinnisvarainvesteeringud	2 084	2 084	2 084	
Materiaalne põhivara	14 066	15 087	15 866	3
Immateriaalne vara	23 295	23 568	23 895	4
Põhivara kokku	40 121	41 331	42 314	
VARAD KOKKU	70 594	68 944	74 549	
KOHUSTUSED JA OMAKAPITAL				
Võlakohustused	5 048	2 444	7 039	5,6
Faktooring	855	2 762	3 020	
Võlad ja ettemaksed	11 705	9 559	13 656	
Lühiajalised kohustused kokku	17 608	14 765	23 715	
Võlakohustused	10 024	9 486	8 394	5,6
Edasilükkunud tulumaksukohustus	1 259	1 642	1 093	
Sihtfinantseerimine	1 623	1 679	1 699	7
Pikaajalised kohustused kokku	12 906	12 807	11 186	
KOHUSTUSED KOKKU	30 514	27 572	34 901	
Aktiivkapital	23 210	24 723	24 723	8
Ülekurss	16 026	14 513	14 513	
Oma aktsiad	-30	-30	-29	
Muu reserv	10	0	0	
Realiseerimata kursivahed	309	335	300	
Jaotamata kasum	555	1 831	141	
Ettevõtte aktsionäridele kuuluv osa	40 080	41 372	39 648	
Mittekontrolliv osalus	0	0	0	
OMAKAPITAL KOKKU	40 080	41 372	39 648	
OMAKAPITAL JA KOHUSTUSED KOKKU	70 594	68 944	74 549	



Konsolideeritud koondkasumi aruanne

EUR '000	1.kv 2011	1.kv 2010	2.kv 2011	2.kv 2010	6k 2011	6k 2010	Lisa
Müügitulud	16 662	14 978	27 582	21 285	44 244	36 263	9
Müüdid kaupade kulu	-13 431	-11 985	-19 446	-15 784	-32 877	-27 769	9
Brutokasum	3 231	2 993	8 136	5 501	11 367	8 494	
Tegevuskulud	-4 939	-3 757	-6 448	-5 102	-11 387	-8 859	
Turundus- ja müügikulud	-3 792	-2 963	-5 156	-4 062	-8 948	-7 025	
Üldhalduskulud	-1 147	-794	-1 292	-1 040	-2 439	-1 834	
Muud äritulud/-kulud	109	205	54	443	163	648	
Bioloogiliste varade ümberhindlus	-708	-357	-520	422	-1 228	65	
Äri kasum	-2 307	-916	1 222	1 264	-1 085	348	
Finantstulud	28	149	-19	-28	9	121	
Finantskulud	-144	-503	-237	-253	-381	-756	
Maksustamiseelne kasum	-2 423	-1 270	966	983	-1 457	-287	
Tulumaks	443	126	125	-225	568	-99	
Puhaskasum (-kahjum)	-1 980	-1 144	1 091	758	-889	-386	
Muu koondkasum (-kahjum)							
Valuutakursi vahed	33	129	-59	81	-26	210	
Muu koondkasum (kahjum)	33	129	-59	81	-26	210	
Kokku koondkasum	-1 947	-1 015	1 032	839	-915	-176	
Aruandeperioodi puhaskasumi (-kahjumi) jaotus:							
emaettevõtte aktsionäridele kuuluv osa	-1 980	-1 154	1 091	754	-889	-400	
mittekontrollivale osaluse kuuluv osa	0	10	0	4	0	14	
Aruandeperioodi puhaskasum	-1 980	-1 144	1 091	758	-889	-386	
Aruandeperioodi koondkasumi (-kahjumi) jaotus:							
emaettevõtte aktsionäridele kuuluv osa	-1 947	-1 025	1 032	835	-915	-190	
mittekontrollivale osaluse kuuluv osa	0	10	0	4	0	14	
Aruandeperioodi koondkasum kokku	-1 947	-1 015	1 032	839	-915	-176	
Tava puhaskasum aktsia kohta (€)	-0,05	-0,09	0,03	0,02	-0,02	-0,02	8
Lahustatud puhaskasum aktsia kohta (€)	-0,05	-0,09	0,08	0,02	-0,02	-0,02	8



Konsolideeritud rahavoogude aruanne

EUR '000	6k 2011	6k 2010
ÄRITEGEVUSE RAHAVOOD		
Ärikasum (-kahjum)	-1 085	348
Korrigeerimised:		
Põhivara kulum	1 985	1 849
Kasum- / kahjum põhivara müügist ja mahakandmisest	84	94
Muud mitterahalised muutused	1 072	-674
Muutused debitoorses võlgnevuses seoses äritegevusega	-1 239	-1 811
Muutused varudes ja müügiototel põhivaras	-1 570	1 120
Muutused kohustustes ja ettemaksetes seoses äritegevusega	2 459	-1 464
Sihtfinantseerimine tegevuskulude katteks	4	0
Makstud ettevõtte tulumaks	-15	-179
Valuutakursi muutused	0	0
Rahavoog äritegevusest	1 695	-717
INVESTEERIMISTEGEVUSE RAHAVOOD		
Materiaalse ja immateriaalse põhivara müük	60	7
Materiaalse ja immateriaalse põhivara soetamine	-629	-598
Muude finantsinvesteeringute ost ja müük	0	4
Netorahavoog tütarettevõtete omandamisest	0	-2 988
Vähemusosa omandamine tütarettevõtetes	-38	-452
Sidusettevõtte omandamine	0	-13
Antud laenud	0	0
Antud laenude tagasimaksud	5	0
Saadud intressid	1	82
Pikaajalistelt finantsinvesteeringutelt saadud tulud	0	1
Rahavoog investeerimistevõtmisest	-601	-3 957
FINANTSTEGEVUSE RAHAVOOD		
Arvelduskrediidi muutus	2 784	242
Laenude tagasimaksud	-1 157	-6 894
Saadud laenud	1 610	3 650
Faktooringnõuete muutus	-1 907	288
Saadud sihteraldised	110	169
Kapitalirendi põhiosa tagasimaksud	-450	-421
Aktsiate emiteerimine	0	12 210
Makstud dividendid	-387	0
Makstud intressid	-254	-549
Muud finantskulud	-44	-62
Rahavoog finantseerimistevõtmisest	305	8 633
Rahajäägi kogumuutus	1 399	3 959
Raha ja raha ekvivalendid aasta alguses	722	1 254
Raha ja raha ekvivalentide muutus	1 399	3 959
Valuutakursside muutuste mõju	-31	-7
Raha ja raha ekvivalendid aasta lõpus	2 090	5 206



Konsolideeritud omakapitali muutuste aruanne

EUR '000	Eltevõtte aktsionäridele kuuluv omakapital						Kokku	Mitte-kontrolliv osalus	KOKKU
	Aksia-kapital	Ülekurs	Oma aktsiad	Muu reserv	Kursi-vahed	Jaotamata kasum			
Saldo seisuga 31.12.2009	1 546	25 481	-255	0	90	639	27 501	244	27 745
Fondiemissioon	13 910	-13 910	0	0	0	0	0	0	0
Aktsiate emiteerimine	9 267	2 942	0	0	0	0	12 210	0	12 210
Mittekontrolliva osaluse muutus	0	0	0	0	0	0	0	-258	-258
Oma aktsiate võõrandamine	0	0	128	0	0	0	128	0	128
Kahjum oma aktsiate võõrandamisest	0	0	97	0	0	-97	0	0	0
Perioodi koondkasum	0	0	0	0	245	1 288	1 533	14	1 547
Saldo seisuga 31.12.2010	24 723	14 513	-30	0	335	1 831	41 372	0	41 372
Optsooniprogrammi õiglase väärtuse kulu	0	0	0	10	0	0	10	0	10
Aksia nimiväärtuse vähendamine	-1 513	1 513	0	0	0	0	0	0	0
Dividendid	0	0	0	0	0	-387	-387	0	-387
Perioodi koondkasum	0	0	0	0	-26	-889	-915	0	-915
Saldo seisuga 30.06.2011	23 210	16 026	-30	10	309	555	40 080	0	40 080



Vahearuanne lisad

Lisa 1. Kokkuvõtte olulisematest arvestusprintsippiidest

AS Premia Foods on Eestis registreeritud äriühing. Seisuga 30.06.2011 koostatud raamatupidamise vahearuanne hõlmab ASi Premia Foods (edaspidi Emaettevõtte) ning tema tütarettevõtteid Saaremere Kala AS Eestis ja AB Premia KPC Leedus ning kontserni ettevõtteid OÜ Vettel, OÜ GourmetHouse, AS Premia Tallinna Külmoone Eestis ja Heimon Kala OY Soomes ja Överumans Fisk Ab, Skärgårdshavets Fisk Ab Rootsis ja SIA F.F.L.S., AS Premia FFL Lätis ning OOO Hladokombinat No 1 ja OOO Hladomagija Venemaal (edaspidi ka Kontsern). Kontsernil on osalus sidusettevõttes Toidu- ja Fermentatsioonitehnoloogia Arenduskeskus (TFTAK). AS Premia Foods on noteeritud NASDAQ OMX Tallinna börsil alates 5. maist 2010.

Kontserni 31. detsembril 2010 lõppenud majandusaasta auditeeritud konsolideeritud raamatupidamise aastaaruanne on kättesaadav Emaettevõtte peakontorist Tallinnas, Betooni 4 ja ettevõtte koduleheküljelt www.premiafoods.eu.

Vastavuse kinnitus

Käesolev konsolideeritud vahearuanne on koostatud vastavuses Rahvusvahelise raamatupidamisstandardi IAS 34 „Interim Financial Reporting” nõuetega lühendatud vahearuanne kohta (*condensed interim financial statements*).

Vahearuanne koostamisel on kasutatud samu arvestusmeetodeid nagu 31.12.2010 lõppenud majandusaasta aastaaruandes. Aruanne ei sisalda kogu informatsiooni, mis tuleb esitada täielikus raamatupidamise aastaaruandes, mistõttu tuleb seda lugeda koos Kontserni 31. detsembril 2010 lõppenud majandusaasta auditeeritud konsolideeritud raamatupidamise aastaaruandega, mis on kooskõlas rahvusvahelise finantsaruandluse standarditega (IFRS).

Juhatus kiitis käesoleva lühendatud konsolideeritud auditeerimata raamatupidamise vahearuanne avalikustamise heaks 15. augustil 2011.

Juhatare hinnangul kajastab ASi Premia Foods 2011. aasta 6 kuu ja 2. kvartali vahearuanne õigesti ja õiglaselt Kontserni majandustulemust vastavalt jätkuvuse printsiibile. Käesolev vahearuanne ei ole auditeeritud ega muul moel kontrollitud audiitorite poolt ja sisaldab ainult kontserni konsolideeritud aruandeid.

Koostamise alused

Aruandevaluuta on euro. Konsolideeritud raamatupidamise vahearuanne on koostatud tuhandetes eurodes ja kõik arv näitajad on ümardatud lähima tuhandeni, kui pole osutatud teisiti. Tuhande euro tähisena on aruandes kasutatud lühendit EUR '000.

Hinnangute kasutamine

Raamatupidamise vahearuanne koostamisel peab juhtkond kujundama arvamusi, andma hinnanguid ja tegema otsuseid, mis mõjutavad arvestuspõhimõtete rakendamist ja varade ja kohustuste ning tulude ja kulude väärtusi. Tegelikud tulemused võivad hinnangutest erineda.

Käesoleva lühendatud konsolideeritud vahearuanne koostamisel on lähtutud samadest juhtkonna hinnangutest, mida kasutati 31. detsembril 2010 lõppenud majandusaasta konsolideeritud raamatupidamise aastaaruande koostamisel.

Esitusviisi muudatused

Finantsaruanded on koostatud lähtudes järjepidevuse ja võrreldavuse printsiibist, meetodikamuutuste sisu ja nende mõju on selgitatud vastavates lisades. Juhul kui finantsaruannete kirjete esitust või klassifitseerimise meetodit on muudetud, siis on vastavalt ümberklassifitseeritud ka eelmise perioodi võrreldavad näitajad.

Kindlustushüvitise kajastamine

2010.a. 2. kvartalis sai AS-i Premia Foods tütarettevõtte Heimon Kala Oy Uusikaupunki kalatöötlemisüksuses toimunud tulekahju eest 2 900 tuhat eurot kindlustushüvitist. 2010.a. 2. kvartali vahearuanne oli nimetatud hüvitis kajastatud kogusummas 2. kvartali muu ärituluna. Audiitorite soovitusel saldeeriti 4. kvartali vahearuanne varem ärituluna kajastatud kindlustushüvitise arvelt konkreetse õnnetusjuhtumiga seotud ühekordse iseloomuga kulusid.

Käesoleva vahearuanne koostamisel on võrreldavuse tagamise eesmärgil saadud kindlustushüvitis kvartalite lõikes periodiseeritud lähtudes 2010.a. maist kuni detsembrini realselt tekkinud ühekordsetest kuludest ning eeldatavalt saamata jäänud kasumitest.

Premia Foods 2010.a. 12 kuu tulemustele nimetatud muudatus mõju ei avalda, muudatused puudutavad vaid kalasegmenti, kus on korrektsuse huvides korrigeeritud kvartaalse EBITDA, ärikasumi ning puhaskasumi kajastamist alates 2010.a. 2.kvartalist. Alljärgnevas tabelis on muudatused ka kirjeldatud.



Kasumiaruanne	2.kv 2010	muutus	2.kv 2010	3.kv 2010	muutus	3.kv 2010	4.kv 2010	muutus	auditi	4.kv 2010
EUR '000	vahearuanne		korregeeritud	vahearuanne		korregeeritud	vahearuanne		muutus	korregeeritud
Müügitulud	21 285		21 285	23 227		23 227	17 795		-7	17 788
Müüdid kaupade kulu	-16 076	292	-15 784	-16 423	275	-16 148	-14 117	-567	-7	-14 691
Brutokasum	5 209	292	5 501	6 804	275	7 079	3 678	-567	-14	3 097
Tegevuskulud	-5 109	7	-5 102	-5 538	11	-5 527	-4 715	-18	-14	-4 747
Turundus- ja müügikulud	-4 062	0	-4 062	-4 852		-4 852	-3 266	0	5	-3 262
Üldhalduskulud	-1 047	7	-1 040	-686	11	-675	-1 448	-18	-19	-1 485
Muud äritulud/-kulud	2 959	-2 516	443	-45	825	780	-628	1 692	19	1 083
Bioloogiliste varade ümberhindlus	422		422	1 268		1 268	-311			-311
Ärikasum	3 481	-2 217	1 264	2 489	1 111	3 600	-1 975	1 106	-9	-878
Puhaskasum (-kahjum)	2 975	-2 217	758	1 799	1 111	2 910	-2 321	1 106	-6	-1 221
EBITDA	4 417	-2 217	2 200	3 626	1 111	4 736	-926	1 106	-26	154
Bilans	30.06.10	muutus	30.06.10	30.09.10	muutus	30.09.10				
EUR '000	vahearuanne		korregeeritud	vahearuanne		korregeeritud				
Võlad ja ettemaksud	11 439	2 217	13 656	8 886	1 106	9 992				
Lühiajalised kohustused kokku	21 498	2 217	23 715	14 036	1 106	15 142				
Jaotamata kasum	2 358	-2 217	141	4 157	-1 106	3 051				
OMAKAPITAL KOKKU	41 865	-2 217	39 648	43 757	-1 106	42 651				

Lisa 2. Pikaajalised finantsinvesteeringud

EUR '000	Investeeringud sidusettevõttesse	Muud pikaajalised finantsinvesteeringud	Kokku
Saldo seisuga 31.12.2010	13	80	93
Antud laenude tagasimaksud	0	-4	-4
Saldo seisuga 30.06.2011	13	76	89

Muud pikaajalised finantsinvesteeringud sisaldab investeeringuid aktsiatesse ja osalustesse, mis ei ole börsil noteeritud ning laenuõuet Selkämeren Jää Oy vastu. Aruandeperioodil finantsinvesteeringutelt dividendi ja intressitulud ei teenitud.

Premia Foods ASil on 20% osalus sidusettevõttes AS Toidu- ja Fermentatsioonitehnoloogia Arenduskeskus (edaspidi TFTAK). AS TFTAK (ja eelnevalt MTÜ TFTAK) on Premia Foods partner uute tehnoloogiate ja toodete väljatöötamisel.



Lisa 3. Kinnisvarainvesteeringud ja materiaalne põhivara

EUR '000	Kinnisvara- investeeringud	Maa ja ehitised	Masinad ja seadmed	Muu põhivara	Lõpetamata ehitis, ettemaksed	Kokku
Jääkväärtus seisuga 31.12.2010	2 084	5 595	8 842	446	204	17 171
Realiseerimata kursivahed	0	-12	94	0	0	82
Soetatud	0	36	543	44	81	705
Ümberklassifitseeritud	0	0	219	0	-219	0
Aruandeperioodi amortisatsioonikulu	0	-282	-1 285	-75	0	-1 642
Müüdid ja mahakantud põhivara	0	0	-166	-1	0	-167
Saldo seisuga 30.06.2011	2 084	5 337	8 248	414	66	16 150

Lisainformatsioon kapitalirendi tingimustel soetatud vara kohta on toodud lisa 5.

Lisa 4. Immateriaalne põhivara

EUR '000	Firma- väärtus	Kliendi- lepingud	Kauba- märgid, patendid	Load ja liitumistasud	Tarkvara litsentsid	Ette- maksed	Kokku
Saldo seisuga 31.12.2010	19 942	818	1 852	627	251	78	23 568
Realiseerimata kursivahed	0	0	0	0	0	-1	-1
Soetatud	0	0	0	0	20	52	72
Aruandeperioodi amortisatsioonikulu	0	-230	-52	-20	-42	0	-344
Saldo seisuga 30.06.2011	19 942	588	1 800	607	229	129	23 295

Lisa 5. Kapitalirent

EUR '000	Masinad ja seadmed	Transpordi- vahendid	Muu mat. põhivara	Kokku
<i>Kapitalirendi tingimustel soetatud põhivara</i>				
Soetusmaksumus 30.06.11	744	3 073	216	4 033
Akumuleeritud kulum 30.06.11	-313	-1 864	-159	-2 336
Jääkmaksumus 30.06.11	431	1 209	57	1 697
Soetusmaksumus 31.12.10	763	3 037	216	4 016
Akumuleeritud kulum 31.12.10	-359	-1 720	-139	-2 218
Jääkmaksumus 31.12.10	404	1 317	77	1 798
Kapitalirendi kohustus 30.06.11	246	646	25	917
sh makseperiood alla 1 aasta	151	341	16	508
sh makseperiood 1-5 aastat	95	305	9	409
Perioodil makstud põhiosa maksed	88	319	43	450
Aruandeperioodil makstud intressid	2	8	1	11
Keskmine intressimäär	4,18%	3,10%	3,42%	



Lisa 6. Võlakohustused

EUR '000	30.06.2011	31.12.2010
Kapitalirendi kohustused	508	689
Arvelduskrediit	2 784	0
Investeeringislaenu	1 756	1 755
Lühiajalised võlakohustused	5 048	2 444
Kapitalirendi kohustused	409	354
Investeeringislaenu	9 615	9 132
Pikaajalised võlakohustused	10 024	9 486
sh makseperiood 1-5 aastat	10 024	9 486
sh makseperiood üle 5 aasta	0	0

Laenujäägid 30.06.2011 seisuga koos täiendava informatsiooniga intressimäärade, võetud laenu tagastuste tähtaegade ja laenu katteks panditud tagatiste kohta:

Laenuvõtja	Kreeditor	Lepingu maht	Intressimäär	Laenu tähtaeg	Laenujääk 30.06.2011 EUR000	alla 1 aasta	1-5 aastat	Laenu tagatis
Arvelduskrediit								
AS Premia Foods	UniCredit	4 200 tuh EUR ¹	6k EURIBOR + 1,4%	01.12.11	2 784	2 784	0	tütarettevõtete aktsiate ja osade pant, hüpoteek 10,6 milj. eur, kommertsant 2,7 milj. eur
Investeeringislaenu								
AS Premia Tallinna Külmoone	Danske Bank	4 500 tuh EUR	6k EURIBOR + 0,75%	25.10.14	3 096	417	2 679	tütarettevõtte aktsiate pant, hüpoteek 5,1 milj. eur
AS Premia Foods	UniCredit	8 675 tuh EUR	6k EURIBOR + 2,0%	19.08.15	7 642	1 239	6 403	tütarettevõtete aktsiate ja osade pant, hüpoteek 10,6 milj. eur, kommertsant 2,7 milj. eur
AS Premia FFL	UniCredit	700 tuh EUR	6k EURIBOR + 2,0%	19.08.15	633	100	533	hüpoteek 1,4 milj. eur
Kokku					14 155	4 540	9 615	

arvelduskrediidi limiidist 740 tuhat eurot on tähtajaga 19.08.11

Efektiivsed intressimäärad on väga lähedased nominaalsetele intressimääradele.

Lisa 7. Sihtfinantseerimine

EUR '000	6k 2011	6k 2010
Tulevaste perioodide tulu sihtfinantseerimisest perioodi algul	1 679	1 667
Perioodi jooksul saadud sihtfinantseerimised	114	169
Valuutakursist tulenev väärtuse muutus	2	27
Perioodi jooksul tuludesse kantud	-172	-164
Tulevaste perioodide tulu sihtfinantseerimisest perioodi lõpul	1 623	1 699
sh tuludesse kantav osa 1 aasta jooksul	336	328
sh tuludesse kantav osa 2-17 aasta jooksul	1 287	1 371

Rootsi tütarettevõttele Skårgårdshavets Fisk Ab on makstud Euroopa Liidu toetuseid, mis on tagatud kinnisvarahüpoteegiga summas 235 tuhat eurot ja kommertsantiga summas 37 tuhat eurot. 30. juuni 2011 seisuga on EL toetuste tagatud jääkväärtus 107 tuhat eurot.

2011. aasta 1. poolaastal finantseeris Ettevõtuse Arendamise Sihtasutus (EAS) ASi Premia Tallinna Külmoone projekti eksporditurundusplaani elluviimise raames summas 4 tuhat eurot.



Lisa 8. Omakapital

Seisuga 30. juuni 2011 oli ettevõttel 38 682 860 aktsiat (30.06.2010: 38 682 860) ning 19 163 oma aktsiat (30.06.2010: 19 163).

13. aprillil 2011 kanti äriregistrisse ASi Premia Foods aktsiakapitali vähendamine ja ümberarvestamine eurodesse 22. veebruaril 2011 toimunud erakorralise aktsionäride üldkoosoleku otsuste alusel. AS-i Premia Foods registreeritud aktsiakapitali uus suurus on 23 209 716 eurot, mis on jagatud 38 682 860 lihtaktsiaks nimiväärtusega 0,60 eurot.

Ühtlasi registreeriti äriregistris ka AS-i Premia Foods põhikirja uus versioon. ASi Premia Foods põhikirja uus versioon on kättesaadav äriregistris ja ASi Premia Foods kodulehel (www.premiafoods.eu).

31. mail 2011 toimunud korraline üldkoosolek otsustas maksta jaotamata kasumi arvelt dividende summas 387 tuhat eurot ehk 0,01 eurot aktsia kohta. Dividendiõiguslike väärtpaberiomanike nimekirja fikseeriti seisuga 15. juuni 2011 kell 23.59 ning dividendide väljamakse toimus 20. juunil 2011.

Tava puhaskasumi arvutamisel aktsia kohta on aluseks võetud emaeetvõtte aktsionäridele kuuluv perioodi puhaskasum ja lihtaktsiate kaalutud keskmine arv.

	2.kv 2011	2.kv 2010	6k 2011	6k 2010
Aruandeperioodi puhaskasum EUR '000	1 091	754	-889	-400
Keskmine aktsiate arv (tuhat tk)	38 664	33 783	38 664	18 092
Tava puhaskasum aktsia kohta (€)	0,03	0,02	-0,02	-0,02
Lahustatud puhaskasum aktsia kohta (€)	0,03	0,02	-0,02	-0,02

Lisa 9. Segmendiaruandlus

Kontserni segmendid on määratletud emaeetvõtte juhatuse poolt jälgitavatest ja analüüsitavatest aruannetest lähtuvalt. Finantstulemusi jälgitakse geograafiliste piirkondade lõikes. Ärisegmenti tulemust hinnatakse kontsernivälise müügitulu ja ärikasumi näitajate alusel.

Konsolideeritud finantsaruannetes eristatakse alljärgnevaid segmente:

Kala ja kalatooted – kalakasvatuse, kala ja kalatoodete tootmine ja hulgimüük;

Jäätis – jäätise tootmine ja hulgimüük;

Külmkaup – sügavkülmutatud toidukaupade hulgimüük;

Muude tegevuste hulka kuuluvad logistikateenuste osutamine, muude teenuste ja kaupade-ja materjalide müük. Muud tegevusalad on kontserni seisukohalt väheolulised ja ükski neist ei moodusta eraldiseisvat segmenti aruandluse tarbeks.

Kontserni teiseks segmentiks on geograafiline segment geograafilise turgude asukoha järgi.

Kontserni segmentide vahelised tehingud on juhtkonna hinnangul toimunud turuhindades ja –tingimustel.

Teisene segment

Premia Foods-i müügi käibe jagunemine geograafiliste turgude lõikes:

EUR '000	2.kv 2011	2.kv 2010	6k 2011	6k 2010
Soome	8 539	6 556	14 871	13 526
Eesti	7 504	5 237	12 184	9 537
Läti	3 581	2 874	5 868	5 186
Leedu	3 620	3 129	5 060	4 460
Venemaa	4 277	3 469	6 188	3 481
Muu	61	18	72	73
Kokku	27 582	21 285	44 244	36 263



Esmane segment

2.kv 2011, EUR '000	Kala	Jäätis	Külmkaup	Muud	Elim.	Kokku
Kontserniväline müügitulu	9 792	12 235	5 044	510	0	27 582
Segmentidevaheline tulu	0	0	0	6	-6	0
Segmendi müügitulu	9 792	12 235	5 044	516	-6	27 582
Segmendi EBITDA	377	1 959	140	107	0	2 584
Jaotamata EBITDA						-390
EBITDA kokku						2 194
Segmendi ärikasum	84	1 513	52	101	0	1 750
Jaotamata ärikasum						-528
Ärikasum kokku						1 222
2.kv 2010, EUR '000	Kala	Jäätis	Külmkaup	Muud	Elim.	Kokku
Kontserniväline müügitulu	6 717	9 196	5 127	245	0	21 285
Segmentidevaheline tulu	77	0	6	5	-88	0
Segmendi müügitulu	6 794	9 196	5 133	250	-88	21 285
Segmendi EBITDA	593	1 588	-89	198	0	2 290
Jaotamata EBITDA						-90
EBITDA kokku						2 200
Segmendi ärikasum	332	1 196	-228	197	0	1 497
Jaotamata ärikasum						-233
Ärikasum kokku						1 264
6k 2011, EUR '000	Kala	Jäätis	Külmkaup	Muud	Elim.	Kokku
Kontserniväline müügitulu	17 225	16 259	9 952	807	0	44 244
Segmentidevaheline tulu	0	0	1	11	-12	0
Segmendi müügitulu	17 225	16 259	9 953	818	-12	44 244
Segmendi EBITDA	-87	1 539	-115	174	0	1 511
Jaotamata EBITDA						-611
EBITDA kokku						900
Segmendi ärikasum	-669	725	-412	159	0	-197
Jaotamata ärikasum						-888
Ärikasum kokku						-1 085
6k 2010, EUR '000	Kala	Jäätis	Külmkaup	Muud	Elim.	Kokku
Kontserniväline müügitulu	14 470	11 098	10 147	548	0	36 263
Segmentidevaheline tulu	165	0	6	10	-181	0
Segmendi müügitulu	14 635	11 098	10 153	558	-181	36 263
Segmendi EBITDA	563	1 660	-370	226	0	2 079
Jaotamata EBITDA						118
EBITDA kokku						2 197
Segmendi ärikasum	32	1 051	-771	217	0	529
Jaotamata ärikasum						-181
Ärikasum kokku						348



Lisa 10. Tütarettevõtted

Tütarettevõtja	Asukoha-riik	Osalus		Tegevusala	Omanik
		30.06.2011	31.12.2010		
Saaremere Kala AS	Eesti	100%	100%	Kalaettevõtete Grupi valdusfirma	Premia Foods AS
Vettel OÜ	Eesti	100%	100%	Kalatoodete tootmine	Saaremere Kala AS
GourmetHouse OÜ	Eesti	100%	100%	Kalatoodete müük	Saaremere Kala AS
AS Premia Tallinna Külkhoone	Eesti	100%	100%	Jäätise tootmine, külmkauba ja jäätise müük	AB Premia KPC
OÜ TCS Invest	Eesti	x	100%	Valdusfirma	AS Premia Tallinna Külkhoone
AB Premia KPC	Leedu	100%	100%	Jäätise ja külmkauba müük	Premia Foods AS
Heimon Kala OY	Soome	100%	100%	Kalakasvatuse, kalatoodete tootmine ja müük	Saaremere Kala AS
Överumans Fisk Ab	Rootsi	100%	100%	Kalakasvatuse ja müük	Saaremere Kala AS
Skärgårdshavets Fisk Ab	Rootsi	100%	100%	Kalakasvatuse ja müük	Saaremere Kala AS
SIA F.F.L.S.	Läti	100%	100%	Valdusfirma	AS Premia Tallinna Külkhoone
AS Premia FFL	Läti	100%	100%	Jäätise ja külmkauba müük	AS Premia Tallinna Külkhoone, SIA F.F.L.S.
OOO Hladokombinat No 1	Venemaa	100%	100%	Jäätise tootmine, külmkauba ja jäätise müük	Premia Foods AS
OOO Hladomagia	Venemaa	100%	100%	Valdusfirma	Premia Foods AS

Kontserni struktuuri lihtsustamise ja loogilisemaks muutmise eesmärgil sõlmisid AS Premia Foods kui ühendav ja OÜ TCS Invest kui ühendatav ühing 10. veebruaril 2011 notariaalse ühinemislepingu. 6. mail 2011 kanti äriregistrisse OÜ TCS Invest ühinemine AS-iga Premia Foods, mille tagajärjel kustutati OÜ TCS Invest äriregistrist. Ühinemise bilansipäevaks on 1. jaanuar 2011, mis tähendab seda, et alates nimetatud kuupäevast loetakse kõik OÜ TCS Invest tehingud tehtuks AS Premia Foods nimel ja arvel. OÜ TCS Invest oli valdusettevõtja, millel puudus iseseisev majandustegevus. OÜ TCS Invest ainsateks varadeks olid osalused Kontserni tütarettevõtjates Venemaal (OOO Hladokombinat No 1 ja OOO Hladomagija). Ühinemise käigus anti nimetatud varad üle AS-le Premia Foods. Vastavalt ühinemislepingule tasus Ühendav ühing Ühendatava ühingu ainsosanikule Premia Tallinna Külkhoone AS-ile ainsosa omandamise eest 66 tuhat eurot. Ühinemislepingut kontrollis audiitorbüroo Rimess OÜ.

4. veebruaril võtsid AS-i Premia Tallinna Külkhoone ainuaktsionär AB „Premia KPC“, Saaremere Kala AS-i ainuaktsionär AS Premia Foods, Vettel OÜ ainsosanik Saaremere Kala AS ning GourmetHouse OÜ ainsosanik Saaremere Kala AS vastu otsused nimetatud ühingu aktsia- ja osakapitalide ümberarvestamiseks eurodesse. Aktsia- ja osakapitalide ümberarvestamisel ümardati kõik aktsia- ja osakapitalid lähimate võimalike suurusteni. Seoses aktsia- ja osakapitalide ümberarvestamisega eurodesse muudeti ka kõikide ülalviidatud ühingu põhikirju.

AS Premia Foods kontserni kuuluvate Eesti ühingu uued aktsia- ja osakapitalid on järgmised:

Ettevõte	Registreeritud aktsia- / osakapital	Uus aktsia / osa nimiväärtus	Senine aktsia- / osakapital	Senine aktsia / osa nimiväärtus
Premia Tallinna Külkhoone AS	2 561 760 EUR	nimiväärtuseta aktsia	40 082 840 EEK	10 EEK
Saaremere Kala AS	456 577 EUR	nimiväärtuseta aktsia	7 143 880 EEK	10 EEK
OÜ Vettel	865 345 EUR	865 345 EUR	13 539 700 EEK	13 539 700 EEK
OÜ GourmetHouse	2 684 EUR	2 684 EUR	42 000 EEK	42 000 EEK

8. juulil 2011 viidi lõpule Rootsi 100%-liste tütarettevõtjate Överumans Fisk AB ja Skärgårdshavets Fisk AB ühinemine. Täpsem info ühinemise kohta on esitatud Lisas 12.

Lisa 11. Tehingud seotud osapooltega

Ettevõtte loeb osapooli seotuks juhul, kui ühel osapoolel on kontroll teise osapoole üle või oluline mõju teise osapoole äriolulistele otsustele.



Tehinguteks seotud osapooltega loetakse tehinguid kontserni kõrgema tasandi juhtorganiga, tütarettevõtete, aktsionäridega, tegev ja kõrgema juhtkonnaga, nende lähisugulastega ja ettevõtete, milles nad omavad olulist osalust.

Seotud osapooled on:

- olulist mõju omavad aktsionärid (Premia Foodsi enamusaktsionär on rahvusvaheline investeerimisfond Amber Trust II S.C.A.);
- tegev- ja tippjuhid;
- eespool loetletud isikute lähisugulased ja nendega seotud ettevõtted.

Kontserni nõuete ja kohustuste saldod seotud osapooltega olid bilansipäeva seisuga järgmised:

Ettevõtte	Deebitor	Märkused	Nõue seisuga 30.06.11	Nõue seisuga 31.12.10
			EUR '000	EUR '000
Heimon Kala Oy	Amber Trust S.C.A.	Muud nõuded	110	110
Vettel OÜ	Nõukogu- ja juhatuse liikmetega seotud ettevõtted	Muud nõuded	1	-
Heimon Kala Oy		Muud nõuded	5	-
	Kokku		116	110

Ettevõtte	Deebitor	Märkused	Võlg seisuga 30.06.11	Võlg seisuga 31.12.10
			EUR '000	EUR '000
Premia Foods AS	Amber Trust S.C.A, Amber Trust II S.C.A.	Laen	-	1 950
		Laenu intress	-	25
Vettel OÜ		Laenu intress	37	37
AB Premia KPC		Muud võlad	-	1 200
Premia Foods AS	Nõukogu- ja juhatuse liikmetega seotud ettevõtted	Võlad hankijatele	8	11
Vettel OÜ		Võlad hankijatele	-	1
	Kokku		45	3 224

Kontserni ulatuses on aruandeaastal teostatud ostu- ja müügitehinguid seotud osapooltega järgnevatel mahtudes:

Osapoole nimi EUR '000	Tehingu liik	6k 2011	6k 2011	6k 2010	6k 2010
		Ost	Müük	Ost	Müük
Amber Trust II S.C.A.	intress	-	-	3 403	-
Nõukogu- ja juhatuse liikmetega seotud ettevõtted	teenused	75	2	1 095	21
	Kokku	75	2	4 498	21

Premia Foodsi ja selle tütarfirmade nõukogude ja juhatuste liikmetele arvestati hüvitisi koos sotsiaalmaksudega 2011. aasta 6 kuu eest 584 tuhat eurot (2010. aasta 6 kuu eest 422 tuhat eurot).

Lisa 12. Bilansipäeva järgsed sündmused

Överumans Fisk AB ja Skärgårdshavets Fisk AB ühinemine

8. juulil 2011 viidi lõpule Rootsi 100%liste tütarettevõtjate Överumans Fisk AB ja Skärgårdshavets Fisk AB ühinemine, mille tulemusena kanti kõik Skärgårdshavets Fisk AB õigused, kohustused ja varad täielikult üle Överumans Fisk AB-le. Överumans Fisk AB, olles üle võtnud kogu Skärgårdshavets Fisk AB tegevuse, jätkab praeguse ärinime, Överumans Fisk



AB, all. Ühinemise tagajärjel ei muutunud midagi osalussuhetes - Överumans Fisk AB on endiselt Heimon Kala Oy 100%-line tütarettevõtja, mis omakorda kuulub 100% ulatuses Premiale..

Lisa 13. Tingimuslikud kohustused ja varad

EL toetused

Överumans Fisk AB on taotlenud Euroopa Kalakasvatusefondi toetusprogrammi raames investeeringutoetust heitveepuhastusjaama, kala pumpade ja loendurite soetuseks, 31.12.2010 seisuga on kõik investeeringud teostatud. Bilansipäeva seisuga on investeeringutoetus kajastatud bilansivälise nõudena kuna ettevõtjale on tulnud info toetuse määramise kohta 19.04.2011, ent investeeringute kontrolli ei ole veel läbi viidud. Bilansivälise nõude suurus on hinnanguliselt 157 tuhat eurot.

**JUHATUSE KINNITUS 2011. AASTA 2. KVARTALI JA 6 KUU KONSOLIDEERITUD VAHEARUANDELE**

Juhatus kinnitab lehekülgedel 4 kuni 28 esitatud AS-i Premia Foods ja tema tütarettevõtete (koos „Kontsern“) 2011. aasta 2. kvartali ja 6 kuu konsolideeritud vahearuanne koostamise õigsust ja täielikkust ning kinnitab oma parimas teadmises, et:

- konsolideeritud vahearuanne tegevusaruanne annab õige ja õiglase ülevaate Kontserni äritegevuse arengust ja tulemustest ning finantsseisundist ning sisaldab peamiste riskide ja kahtluste kirjeldust;
- konsolideeritud vahearuanne koostamisel rakendatud põhimõtted on kooskõlas rahvusvahelise finantsaruandluse standardiga (IFRS) IAS 34 „Vahefinantsaruandlus“, nagu see on vastu võetud Euroopa Liidu poolt;
- konsolideeritud auditeerimata vahearuanne kajastab õigesti ja õiglaselt Kontserni varasid, kohustusi, finantsseisundit, majandustulemust ja rahavoogusid;
- Premia Foods AS ja selle tütarettevõtted on jätkuvalt tegutsevad.

Juhatusesimees	Kuldar Leis	allkirjastatud digitaalselt	15. august 2011
----------------	-------------	-----------------------------	-----------------

Juhatuseliige	Silver Kaur	allkirjastatud digitaalselt	15. august 2011
---------------	-------------	-----------------------------	-----------------

Juhatuseliige	Katre Kõvask	allkirjastatud digitaalselt	15. august 2011
---------------	--------------	-----------------------------	-----------------