



## Bokslutskommuniké Axfood AB (publ)

### SAMMANFATTNING AV FJÄRDE KVARTALET

- Axfoods konsoliderade omsättning uppgick under perioden oktober – december till 8 914 Mkr (8 885), en ökning med 0,3 procent.
- Omsättningen i egenägd detaljhandel minskade med 0,8 procent under perioden. Omsättningen i jämförbara butiker minskade med 2,7 procent.
- Rörelseresultatet för perioden uppgick till 322 Mkr (321).
- Resultatet efter finansiella poster för perioden uppgick till 312 Mkr (310).
- Resultatet efter skatt var för perioden 226 Mkr (227) och resultat per aktie 4,32 kr (4,32).
- Styrelsen föreslår en utdelning om 12 kr (12) per aktie.
- Hans Holmstedt utsågs till ny inköpsdirektör för Axfood.
- Axfood Närlivs tecknade avtal om att förvärva 50 procent av Hall Miba AB.
- Flertalet av Vi-butikerna konverterades till Hemköp franchise.
- Axfoods målsättning för 2012 är att nå ett rörelseresultat i nivå med 2011.

### INGA VÄSENTLIGA HÄNDELSER HAR INTRÄFFAT EFTER BALANSDAGEN

#### Nyckeltal

Mkr	Kv 4 2011	Kv 4 2010	Förändr, %	Helår 2011	Helår 2010	Förändr, %
Nettoomsättning	8 914	8 885	0,3	34 795	34 260	1,6
Rörelseresultat	322	321	0,3	1 250	1 209	3,4
Rörelsemarginal, %	3,6	3,6	0,0	3,6	3,5	0,1
Resultat efter finansiella poster	312	310	0,6	1 214	1 172	3,6
Resultat efter skatt	226	227	-0,4	891	862	3,4
Resultat per aktie, kronor <sup>1</sup>	4,32	4,32	0,0	16,99	16,42	3,5
Kassaflöde per aktie, kronor	2,0	1,8	11,1	0,0	0,0	0,0
Kassaflöde från den löpande verksamheten per aktie, kronor	7,3	6,2	17,7	26,4	26,0	1,5
Räntabilitet på sysselsatt kapital, % <sup>2</sup>	31,0	33,2	-2,2	31,0	33,2	-2,2
Räntabilitet på eget kapital, % <sup>2</sup>	28,7	30,7	-2,0	28,7	30,7	-2,0
Eget kapital per aktie, kronor <sup>3</sup>	-	-	-	61,7	56,6	9,0
Soliditet, %	-	-	-	39,1	38,8	0,3

1) Avser resultat per aktie före och efter utspädning.

2) Rullande 12 månader.

3) Substansvärde per aktie överensstämmer med Eget kapital per aktie.

#### För ytterligare information vänligen kontakta:

Anders Strålmán, koncernchef och verkställande direktör, mobil 070-293 16 93.

Karin Hygrell-Jonsson, ekonomi- och finansdirektör mobil 070-662 69 70.

Anne Rhenman-Eklund, kommunikationsdirektör, 08-553 998 13, mobil 070-280 64 59.

Informationen i denna delårsrapport är sådan som Axfood skall offentliggöra enligt lagen om värdepappersmarknaden. Informationen lämnades för offentliggörande den 7 februari 2012, kl 07.30 (CET).

## KONCERNCHEFENS KOMMENTAR

Resultatet för 2011 är Axfoods hittills starkaste. Fyra av våra fem enheter ökade sitt resultat och omsättningsutvecklingen var fortsatt stabil, trots en svag marknad. Attraktiva kunderbjudanden, kostnadskontroll och effektivitet i kombination med en högre andel egna märkesvaror har bidragit till den goda lönsamheten.

### Goda resultat och stabil utveckling

Det är särskilt glädjande att Hemköp avsevärt stärkte sitt resultat och nådde marginalmålet om 2 procent. Den positiva utvecklingen beror främst på välskötta butiker och god kostnadskontroll. Hemköp utökades också med 43 handlarägda butiker till följd av de avtal som tecknades med enskilda Vi-handlare. Konverteringen genomfördes framgångsrikt under hösten och medför en unik möjlighet att bygga ett betydligt starkare varumärke i den snabbväxande stockholmsregionen.

Willys fortsatte sin lönsamma och stabila utveckling med god rörelsemarginal samtidigt som etablerings- och förnyelsetakten har varit den högsta någonsin. Att investera i moderniseringen av butikerna har blivit en allt viktigare förutsättning för att möta kundernas förväntningar på bättre butiksoplevelser. Vi ser nu att dessa investeringar börjar ge resultat samtidigt som det är tydligt att de butiker som ännu inte förnyats visar en svagare utveckling. Många butiker möter också konkurrens från såväl våra egna nya butiker som från konkurrenter. Takten i moderniseringen förblir därför hög under 2012.

Även PrisXtra stärkte sitt resultat trots att försäljningsutvecklingen varit fortsatt otillfredsställande. Orsaken till den svaga försäljningen är, liksom tidigare, de vägarbeten som påverkar kundflödet i de två största butikerna.

Axfood Närlivs visade god tillväxt och har tagit marknadsandelar till följd av en mycket positiv utveckling med ett stort antal nya kunder för Axfood Snabbgross. Dessutom förnyades avtalet med OKQ8 och ett nytt tecknades med Statoil. I slutet av året tecknades ett avtal om att förvärva 50 procent av grossistföretaget Hall Miba vilket stärker Axfood Närlivs som komplett leverantör av såväl dagligvaror som snabba måltider och bilrelaterade konsumentprodukter.

Dagab har under året fortsatt förbättra sin effektivitet avseende kvalitet och servicegrad vilket är avgörande för Axfoods framgång. Servicegraden uppgick vid årets slut till imponerande 97,1 procent.

### Offensiv investeringstakt och god kostnadskontroll ska säkra lönsam tillväxt

Axfoods ambition för 2012 är att säkerställa lönsam tillväxt med oförändrad strategi. Fokus ligger återigen på ökad effektivitet och god kostnadskontroll samtidigt som vi anstränger oss ytterligare för att möta och överträffa kundernas förväntningar vad gäller pris, sortiment och butiksoplevelse. Det innebär också bibehållen hög takt för nyetableringar, förnyelse av butiker och implementeringen av det nya affärssystemet.

### Utsikter för 2012

Det är svårt att sia om och hur marknadsförutsättningar kan komma att förändras. Mycket tyder dock på att såväl svensk ekonomi som konsumtion bromsar in och att turbulensen i Europa skapar ökad osäkerhet bland hushållen. Samtidigt är det vår bedömning att matprisinflationen blir låg och troligtvis inte överstiger 1 procent. Under våren väntas även fackliga förhandlingar avseende nya löneavtal med osäker utgång.

Axfoods målsättning för 2012 är att nå ett rörelseresultat i nivå med 2011.

Anders Strålman  
*Koncernchef, Verkställande direktör*

## AXFOODKONCERNENS FÖRSÄLJNING

### Fjärde kvartalet

Axfoodkoncernens konsoliderade parti- och detaljhandelsomsättning under fjärde kvartalet uppgick till 8 914 Mkr (8 885), en ökning med 0,3 procent. Axfoodgruppens butiksomsättning (i egna butiker och Hemköp franchise) uppgick till 7 690 Mkr (7 261) en ökning med 5,9 procent. Axfoods egenägda detaljhandel minskade under fjärde kvartalet med 0,8 procent och jämförbara butiker minskade med 2,7 procent. Axfoods försäljning av egna märkesvaror uppgick i december till 24,2 procent (21,9).

### Helår

Axfoodkoncernens konsoliderade parti- och detaljhandelsomsättning under perioden januari - december uppgick till 34 795 Mkr (34 260), en ökning med 1,6 procent. Axfoodgruppens butiksomsättning (i egna butiker och Hemköp franchise) uppgick till 28 601 Mkr (28 050) en ökning med 2,0 procent. Axfoods egenägda detaljhandel ökade under året med 0,1 procent medan jämförbara butiker minskade med 1,5 procent.

#### Nettoomsättning per rörelsesegment

Mkr	Kv 4 2011	Kv 4 2010	Helår 2011	Helår 2010
Hemköp	1 255	1 311	4 787	4 978
Willys	4 848	4 822	18 904	18 613
PrisXtra	140	162	549	637
Axfood Närlivs	1 590	1 492	6 365	5 847
Dagab	6 622	6 721	25 813	25 701
Övrigt <sup>1</sup>	1 021	1 040	4 161	4 052
<i>Internomsättning</i>				
Dagab	-5 582	-5 668	-21 792	-21 694
Axfood Närlivs	-4	-8	-22	-26
Övrigt	-976	-987	-3 970	-3 848
<b>Totalt</b>	<b>8 914</b>	<b>8 885</b>	<b>34 795</b>	<b>34 260</b>

<sup>1)</sup> Övrigt omfattar koncerngemensamma stödfunktioner såsom inköpssamordning, IT och koncernkontor.

#### Butiksomsättning egenägd och franchise

Mkr	Kv 4 2011	% <sup>1)</sup>	Jämförbara butiker, % <sup>1)</sup>	Helår 2011	% <sup>1)</sup>	Jämförbara butiker, % <sup>1)</sup>
Hemköp	1 242	-4,2	-0,5	4 735	-3,9	0,4
Hemköp franchise	1 460	49,0	0,1	4 413	13,9	1,4
<b>Hemköp totalt</b>	<b>2 702</b>	<b>18,7</b>	<b>-0,2</b>	<b>9 148</b>	<b>4,0</b>	<b>0,9</b>
<b>Willys totalt</b>	<b>4 848</b>	<b>0,5</b>	<b>-3,0</b>	<b>18 904</b>	<b>1,6</b>	<b>-1,6</b>
<b>PrisXtra totalt</b>	<b>140</b>	<b>-13,6</b>	<b>-10,3</b>	<b>549</b>	<b>-13,8</b>	<b>-10,0</b>
<b>Totalt</b>	<b>7 690</b>	<b>5,9</b>	<b>-2,4</b>	<b>28 601</b>	<b>2,0</b>	<b>-1,1</b>

<sup>1)</sup> Procentuell förändring i jämförelse med motsvarande period föregående år.

#### Förändring i butiksstruktur, helår 2011

	Dec 2010	Nytableringar	Förvärv	Försäljning/ Nedläggning	Konverteringar till/från	Dec 2011
Hemköp	65		2	-4	-1	62
Willys <sup>1)</sup>	160	5	5	-1	1	170
PrisXtra	5					5
<b>Totalt egenägda</b>	<b>230</b>	<b>5</b>	<b>7</b>	<b>-5</b>	<b>-</b>	<b>237</b>
Hemköp franchise	82	44 <sup>2)</sup>		-5		121
<sup>1)</sup> varav Willys Hemma	41	1	2	-1	1	44
<sup>2)</sup> varav 43 före detta Vi-butiker						

## AXFOODKONCERNENS RESULTAT

### Fjärde kvartalet

Rörelseresultatet för kvartalet uppgick till 322 Mkr (321). Rörelsemarginalen uppgick till 3,6 procent (3,6). Finansnettot blev -10 Mkr (-11) och resultatet efter finansiella poster uppgick till 312 Mkr (310). Marginalen efter finansiella poster var 3,5 procent (3,5). Resultatet efter skatt uppgick till 226 Mkr (227).

Axfood har inga väsentliga transaktioner med närstående, utöver transaktioner med dotterbolag.

### Helår

Rörelseresultatet för perioden januari-december uppgick till 1 250 Mkr (1 209). Rörelsemarginalen uppgick till 3,6 procent (3,5). Finansnettot för perioden uppgick till -36 Mkr (-37) och resultatet efter finansiella poster uppgick till 1 214 Mkr (1 172). Resultatet efter skatt uppgick till 891 Mkr (862).

#### Periodens rörelseresultat, per rörelsesegment

Mkr	Kv 4 2011	Kv 4 2010	Helår 2011	Helår 2010
Hemköp	24	18	94	45
Willys	201	196	775	772
PrisXtra	5	-6	15	-5
Axfood Närlivs	24	22	110	113
Dagab	54	67	192	189
Övrigt <sup>1</sup>	14	24	64	95
<b>Periodens rörelseresultat totalt<sup>2</sup></b>	<b>322</b>	<b>321</b>	<b>1 250</b>	<b>1 209</b>

<sup>1</sup> "Övrigt" omfattar koncerngemensamma stödfunktioner såsom inköpsamordning, IT och koncernkontor. För helåret belastas "Övrigt" med bl a avskrivningar på övervärden hänförliga till PrisXtra-förvärvet och avskrivningar om 33 Mkr (16) hänförliga till nytt affärssystem.

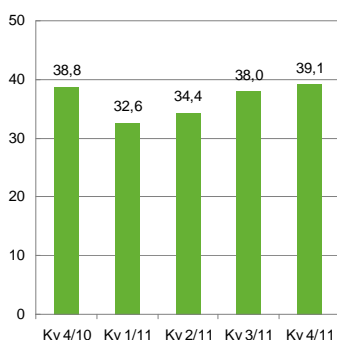
<sup>2</sup> Finansnettot fördelas ej per rörelsesegment.

## INVESTERINGAR

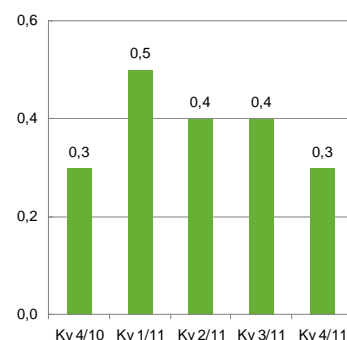
De totala investeringarna under perioden januari – december uppgick till 993 Mkr (862), där 70 Mkr (56) avsåg förvärv av verksamheter. Vidare avsåg 468 Mkr (415) investeringar i anläggningstillgångar inom detaljhandeln, 111 Mkr (92) anläggningstillgångar inom partihandeln samt 239 Mkr (192) avsåg IT-utveckling.

I januari 2012 har tre butiker och 50 procent i en grossistverksamhet förvärvats. I den delägda grossistverksamheten har Axfood ett bestämmande inflytande genom aktieägaravtal och styrelsedominans. Den sammanlagda köpeskillingen för förvärven uppgår preliminärt till 96 Mkr, varav 28 Mkr utgör villkorad köpeskillning. Immateriella tillgångar i samband med förvärven uppgår till cirka 98 Mkr, varav goodwill uppgår till cirka 80 Mkr. Goodwill är i första hand hänförligt till synergieffekter som de förvärvade verksamheterna väntas medföra. Värdet på förvärvade immateriella tillgångar har fastställts preliminärt i avvaktan på slutlig värdering av dessa tillgångar. Den sammanlagda omsättningen för de förvärvade verksamheterna uppgår till cirka 400 Mkr per år. Köpeskillingen, exklusive villkorad ersättning, har erlagts kontant.

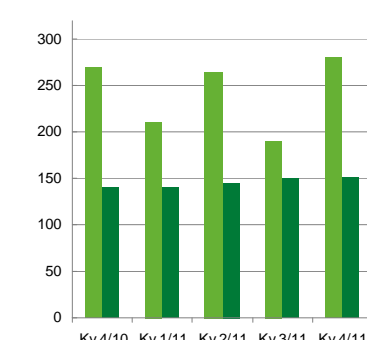
#### Soliditet, %



#### Skuldsättningsgrad, ggr



#### Investeringar\*, avskrivningar, Mkr



■ Investeringar\* ■ Avskrivningar  
\* Exklusive goodwill

## FINANSIELL STÄLLNING

Kassaflödet från den löpande verksamheten före betald skatt uppgick under året till 1 707 Mkr (1 687). Betald skatt uppgick till -323 Mkr (-322). Koncernens likvida medel (räntebärande tillgångar) uppgick till 317 Mkr jämfört med 315 Mkr i december 2010. Räntebärande skulder och avsättningar uppgick vid årets slut till 1 042 Mkr jämfört med 840 Mkr i december 2010. Den räntebärande nettolåneskulden var vid årets utgång 725 Mkr jämfört med 525 Mkr i december 2010. Utdelning till aktieägarna har påverkat kassaflödet med -630 Mkr (-525) och nettoinvesteringarna har påverkat kassaflödet med -941 Mkr (-830).

Soliditeten uppgick till 39,1 procent, jämfört med 38,8 procent per december 2010.

## DEN SVENSKA DAGLIGVARUMARKNADEN

Enligt SCB:s detaljhandelsindex från december har dagligvaruhandelns ackumulerade omsättning sedan årets början ökat med 1,3 procent i löpande priser. I fasta priser, justerat för pris- och kalendereffekt, öka-de volymen med 0,1 procent.

## BUTIKSVERKSAMHETEN

### Willys

#### Fjärde kvartalet

Willys visar återigen ett kvartal med stabil utveckling och bra lönsamhet. Omsättningen uppgick till 4 848 Mkr (4 822), en ökning med 0,5 procent jämfört med föregående år. Dock är försäljningen i jämförbara butiker otillfredsställande och minskade med 3,0 procent. Det är främst de butiker som ännu inte moderniserats som visar en dämpad tillväxt. Willys har under perioden haft en fortsatt hög ombyggnadstakt då ytterligare åtta butiker anpassats till den nya generationen Willys. I nuläget är totalt 78 butiker moderniserade. Som ett led i att förbättra omsättningsutvecklingen kommer ytterligare 40 butiker att moderniseras under de kommande åren.

Rörelseresultatet uppgick till 201 Mkr (196), en ökning med 2,6 procent. Rörelsemarginalen uppgick till 4,1 procent (4,1). Den fortsatt goda lönsamheten är ett resultat av bra kostnadskontroll och effektivitet.

Willys försäljningsandel av egna märkesvaror uppgick i december till 26,7 procent (24,0) och för Willys Hemma till 29,7 procent (28,7).

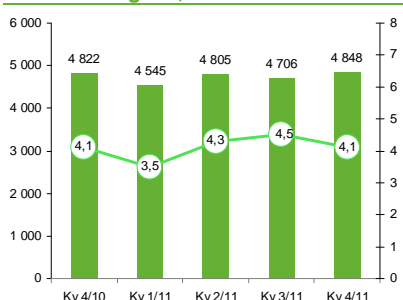
Under fjärde kvartalet har Willys öppnat fyra butiker varav två Willys Hemma.

#### Helår

Willys omsättning under januari-december uppgick till 18 904 Mkr (18 613), en ökning med 1,6 procent jämfört med föregående år. Omsättningen i jämförbara butiker minskade under samma period med 1,6 procent. Rörelseresultatet för året uppgick till 775 Mkr (772) och rörelsemarginalen uppgick till 4,1 procent (4,1).

Under året har Willys haft en fortsatt offensiv etableringstakt med 11 nya butiker varav fyra Willys Hemma. Av dessa var en butik en konvertering från Hemköp. Willys består därmed av 170 helägda butiker, varav 44 Willys Hemma.

### Omsättning, Mkr och rörelsemarginal, %



### Nyckeltal

Mkr	Kv 4 2011	Kv 4 2010	Helår 2011	Helår 2010
Nettoomsättning	4 848	4 822	18 904	18 613
Omsättningsförändring i jämförbara butiker, %	-3,0	1,5	-1,6	0,4
Rörelseresultat	201	196	775	772
Rörelsemarginal, %	4,1	4,1	4,1	4,1
Egenägda butiker, antal	-	-	170	160
Medelantalet anställda under perioden	-	-	3 410	3 266
Andel EMV (Willys/Willys hemma)	-	-	26,7/29,7	24,0/28,7

## Hemköp

### Fjärde kvartalet

Hemköp har under kvartalet haft en bra utveckling med fortsatt stärkt resultat. Arbetet med att konvertera Vi-butiker till Hemköp franchise slutfördes i början av december. Totalt har 43 butiker, varav 25 i fjärde kvartalet, konverterats vilket betyder att kedjan nu består av 62 helägda butiker och 121 franchisebutiker.

Hemköps butiker, egenägda och franchise, ökade försäljningen under fjärde kvartalet med 18,7 procent. Omsättningen i egenägda butiker uppgick till 1 242 Mkr (1 297), en minskning med 4,2 procent. Jämfört med föregående år påverkas omsättningen av nedläggningar eller konverteringar av butiker. I jämförbara, egenägda, butiker minskade försäljningen med 0,5 procent i perioden. Franchisebutikernas omsättning uppgick till 1 460 Mkr (980), en ökning med 49,0 procent där omsättningen i jämförbara butiker ökade med 0,1 procent.

Rörelseresultatet för fjärde kvartalet uppgick till 24 Mkr (18). Rörelsemarginalen för perioden var 1,9 procent (1,4).

Hemköps (inkl franchisebutiker) försäljningsandel av egna märkesvaror uppgick i december till 18,8 procent (16,8).

Hemköps kundkort, som är en viktig del i att stärka lojaliteten och öka försäljningen, har ökat stadigt. I slutet av perioden uppgick antalet till 557 000.

### Helår

Försäljningen i jämförbara egenägda butiker ökade under perioden med 0,4 procent. Hemköps butiker, egenägda och franchise, ökade försäljningen under perioden januari-december med 4,0 procent. Omsättningen i egenägda butiker uppgick till 4 735 Mkr (4 925), en minskning med 3,9 procent. Jämfört med föregående år påverkas den totala omsättningen negativt av förändringar i antalet butiker.

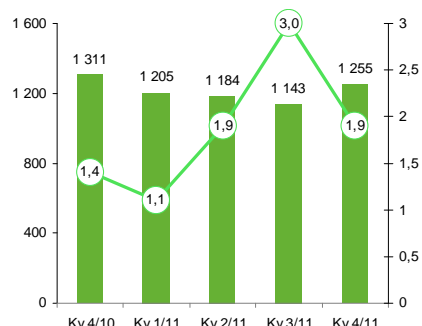
Franchisebutikernas omsättning uppgick till 4 413 Mkr (3 875), en ökning med 13,9 procent där omsättningen i jämförbara butiker ökade med 1,4 procent.

Rörelseresultatet för perioden januari-december uppgick till 94 Mkr (45). Rörelsemarginalen för perioden var 2,0 procent (0,9). Rörelseresultatet påverkades av engångskostnader om 8 Mkr (7) i samband med butiksnedläggningar.

För att skapa ytterligare förutsättningar för ökad försäljning har Hemköp under året börjat modernisera sina butiker. I nuläget har totalt 16 butiker moderniserats.

Under året har två butiker förvärvats och fyra lagts ner. En butik har konverterats till Willys Hemma. Totalt har 44 franchisebutiker tillkommit och fem sålts eller lagts ner. Hemköp hade vid årets slut 183 butiker, varav 62 egenägda.

#### Omsättning, Mkr och rörelsemarginal, %



#### Nyckeltal

	Kv 4 2011	Kv 4 2010	Helår 2011	Helår 2010
<b>Mkr</b>				
Nettoomsättning	1 255	1 311	4 787	4 978
Omsättningsförändring i jämförbara butiker, %	-0,5	3,2	0,4	2,3
Rörelseresultat	24	18	94	45
Rörelsemarginal, %	1,9	1,4	2,0	0,9
Egenägda butiker, antal	-	-	62	65
Medelantalet anställda under året	-	-	1 364	1 422
Andel EMV	-	-	18,8	16,8

## PrisXtra

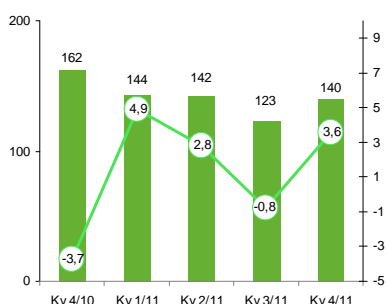
### Fjärde kvartalet

PrisXtra visar ännu ett kvartal med ett resultat i linje med plan. Omsättning fortsätter dock att påverkas negativt av trafikomläggningar och vägarbeten i Stockholm. Under perioden uppgick omsättningen till 140 Mkr (162), en minskning med -13,6 procent. Försäljningen i jämförbara butiker minskade med 10,3 procent. Rörelseresultatet uppgick till 5 Mkr (-6) och rörelsemarginalen till 3,6 procent (-3,7). Föregående år belastades rörelseresultatet med strukturkostnader om 14 Mkr.

### Helår

PrisXtras omsättning under perioden januari-december uppgick till 549 Mkr (637), en minskning med 13,8 procent. Försäljningen i jämförbara butiker minskade under perioden med 10,0 procent. Under året har resultatet stärkts och uppgick till 15 Mkr (-5) med en rörelsemarginal på 2,7 procent (-0,8).

#### Omsättning, Mkr och rörelsemarginal, %



#### Nyckeltal

Mkr	Kv 4 2011	Kv 4 2010	Helår 2011	Helår 2010
Nettoomsättning	140	162	549	637
Omsättningsförändring i jämförbara butiker, %	-10,3	-6,4	-10,0	-7,0
Rörelseresultat	5	-6	15	-5
Rörelsemarginal, %	3,6	-3,7	2,7	-0,8
Egenägda butiker, antal	-	-	5	5
Medelantalet anställda under året	-	-	135	164

## AXFOOD PARTIHANDEL

### Dagab

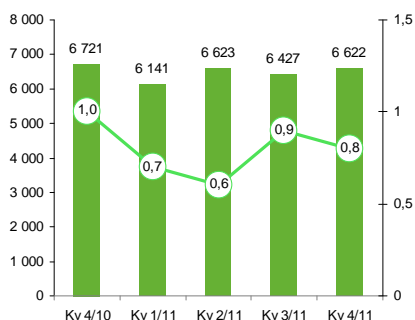
### Fjärde kvartalet

Dagab har under kvartalet haft en stabil utveckling med bra servicegrad. Omsättningen under fjärde kvartalet uppgick till 6 622 Mkr (6 721). Rörelseresultatet uppgick till 54 Mkr (67) och rörelsemarginalen till 0,8 procent (1,0).

### Helår

Under året har Dagab förbättrat effektiviteten och haft fortsatt god kostnadskontroll. Omsättningen under perioden januari-december uppgick till 25 813 Mkr (25 701). Rörelseresultatet för perioden uppgick till 192 Mkr (189) och rörelsemarginalen till 0,7 procent (0,7).

#### Omsättning, Mkr och rörelsemarginal, %



#### Nyckeltal

Mkr	Kv 4 2011	Kv 4 2010	Helår 2011	Helår 2010
Nettoomsättning	6 622	6 721	25 813	25 701
Distribuerad omsättning	4 532	4 637	17 453	17 408
Rörelseresultat	54	67	192	189
Rörelsemarginal, %	0,8	1,0	0,7	0,7
Medelantalet anställda under perioden	-	-	961	932
Servicegrad	97,7	97,4	97,1	97,2



## Axfood Närlivs

### Fjärde kvartalet

Återigen har Axfood Närlivs ett kvartal med bra försäljningstillväxt i samtliga delar av verksamheten. Omfattningen under fjärde kvartalet uppgick till 1 590 Mkr (1 492), en ökning med 6,6 procent. Nya avtal och en bra tillväxt i Axfood Snabbgross har bidragit till den goda utvecklingen.

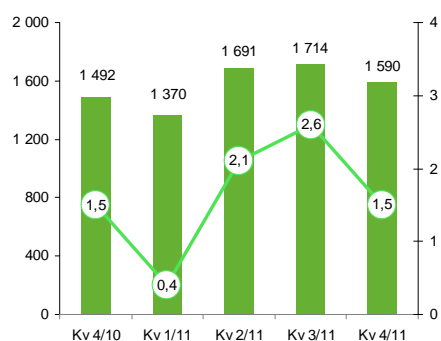
Rörelseresultatet för fjärde kvartalet uppgick till 24 Mkr (22) och rörelsemarginalen uppgick till 1,5 procent (1,5).

Under perioden tecknade Axfood Närlivs avtal om att förvärva 50 procent av grossistföretaget Hall Miba AB som levererar bilvårdsartiklar och biltillbehör till bensinstationer och detaljhandeln. Genom förvärvet kommer Axfood Närlivs bli en komplett samarbetspartner till bensinbolagen genom att kunna leverera både dagligvaror, snabba måltider och bilrelaterade konsumentprodukter till deras butiker. Hall Miba omsätter cirka 240 Mkr per år.

### Helår

Omsättningen i Axfood Närlivs uppgick under perioden januari-december till 6 365 Mkr (5 847), en ökning med 8,9 procent. Rörelseresultatet för perioden uppgick till 110 Mkr (113) och rörelsemarginalen uppgick till 1,7 procent (1,9). Kostnader i samband med utvecklingen av e-handeln har medfört ett något svagare rörelseresultat än föregående år. Under året har Axfood Närlivs förnyat leveransavtalet med OKQ8 samt slutit ett nytt tvåårigt leveransavtal med Svenska Statoil.

#### Omsättning, Mkr och rörelsemarginal, %



#### Nyckeltal

Mkr	Kv 4 2011	Kv 4 2010	Helår 2011	Helår 2010
Nettoomsättning	1 590	1 492	6 365	5 847
Distribuerad omsättning	1 411	1 309	5 596	5 070
Rörelseresultat	24	22	110	113
Rörelsemarginal, %	1,5	1,5	1,7	1,9
Axfood Snabbgross, antal butiker	-	-	20	19
Medelantalet anställda under året	-	-	735	667
Servicegrad	98,1	97,3	97,7	97,4

### Legal sammanslagning av bolag 2012

Per den 1 januari 2012 sker en legal sammanslagning av verksamheterna i Dagab AB, Axfood Närlivs AB och Axfood Sverige AB. Sammanslagningen innebär att verksamheterna i Dagab och Axfood Närlivs förs över till Axfood Sverige AB. Axfood Närlivs AB slås ihop med Axfood Sverige AB via fusion och Dagab AB överläter hela verksamheten till Axfood Sverige AB via en inkråmsöverlåtelse.

Det kommer inte att ske någon förändring i uppföljning och rapportering av respektive enhet på grund av sammanslagningen. Dagab och Axfood Närlivs kommer även i fortsättningen att följas och rapporteras som separata segment. Genom att slå ihop verksamheterna skapas enklare administrativa flöden mellan bolagen i Axfoodkoncernen.



## VÄSENTLIGA RISKER OCH OSÄKERHETSFAKTORER

Axfoodkoncernen utsätts genom sin verksamhet för både operativa och strategiska risker samt finansiella risker. Som operativa och strategiska risker kan bland annat nämnas verksamhets- och ansvarsrisker och som finansiella risker kan nämnas likviditets-, ränte- och valutarisk.

Axfood arbetar kontinuerligt med riskidentifiering och riskbedömning. En av de viktigaste verksamhetsrisker som Axfood har identifierat i sitt säkerhetsarbete är en totalskada, såsom brand i centrallagren i Jordbro eller Backa. Det läggs stor vikt vid förebyggande arbete och organisationen för detta är väl utvecklad liksom planeringen för en kontinuitet i driften vid oförutsedda händelser.

För en fullständig redogörelse av de risker som påverkar koncernen hänvisas till årsredovisningen för 2010 och från och med den 20 februari 2012 hänvisas till årsredovisningen för 2011.

## SÄSONGSEFFEKTER

Axfood saknar signifikanta säsongsvariationer.

## MILJÖPÅVERKAN

Ett av Axfoods strategiska mål är att aktivt driva ett arbete för hållbar utveckling på miljöområdet. I det dagliga arbetet integreras hållbarhetsaspekterna i såväl inköp och urval av produkter som i logistik och varuflöden samt butiksdrift. Prioriterade områden för Axfoods hållbarhetsarbete på miljöområdet är energiförbrukning, transporter och avfallshantering. Samtliga dessa har stor betydelse för Axfoods verksamhet och har också stor förbättringspotential. Ett övergripande mål är att, under perioden 2009 till 2020, reducera klimatpåverkan av Axfoods verksamhet med 75 procent. Resterande del av verksamhetens miljöpåverkan kommer att klimatkompenseras. Under året har satsningarna på att minska koldioxidutsläppen ökat. Grön diesel, med inblandning av tallolja, har börjat användas för transporter och investeringar har gjorts för att minska energiförbrukningen i butik och lager. Satsningen på återvinning har även inletts där det mesta av avfallet skall antingen omvandlas till råvara åt återvinningsindustrin eller till energi. Under 2012 kommer arbetet med energieffektivisering att vara fortsatt starkt prioriterat. En mer detaljerad beskrivning av Axfoods arbete med miljöfrågor återfinns på [axfood.se](http://axfood.se) och kommer att finnas i Axfoods årsredovisning för 2011 som publiceras den 20 februari 2012.

## MODERBOLAGET

Moderbolagets övriga rörelseintäkter under perioden januari-december uppgick till 178 Mkr (181). Efter försäljnings- och administrationskostnader om 252 Mkr (228) och ett finansnetto på 1 177 Mkr (1 186) uppgick resultatet efter finansiella poster till 1 103 Mkr (1 139). Från och med 2011 redovisas erhållna och lämnade koncernbidrag i resultaträkningen under finansnettot. Jämförelsetalen har ändrats. Erhållna koncernbidrag netto uppgår till 1 182 Mkr (1 192). Investeringarna uppgick under perioden till 3 Mkr (3).

Moderbolagets räntebärande nettolåneskuld var vid årets slut 749 Mkr jämfört med 931 Mkr december 2010. Moderbolaget har inga väsentliga transaktioner med närstående, utöver transaktioner med dotterbolag.

## REDOVISNINGSPRINCIPER

Axfood tillämpar International Financial Reporting Standards (IFRS) som de har godkänts av Europeiska Unionen. Denna bokslutskommuniké är upprättad enligt IAS 34 Delårsrapportering, årsredovisningslagen samt Rådet för finansiell rapporterings rekommendation RFR 2, Redovisning för juridiska personer. För att upprätta de finansiella rapporterna i enlighet med IFRS gör styrelsen och bolagsledningen bedömningar och antaganden som påverkar företagets resultat och ställning samt lämnad information i övrigt. Bedömningarna och antaganden baseras på historiska erfarenheter och ses över regelbundet.

Koncernens redovisningsprinciper för rapporten är oförändrade jämfört med senast avgiven årsredovisning. För moderbolaget gäller att från och med 2011 redovisas erhållna koncernbidrag som utdelning och lämnade koncernbidrag som övrig finansiell kostnad. Jämförelsesiffrorna för 2010 har ändrats enligt de

nya principerna. Tidigare redovisades koncernbidrag enligt UFR 2 Koncernbidrag och aktieägartillskott direkt i eget kapital.

Fån och med den 1 januari 2012 tillämpar koncernen ändrad IFRS 7, *Finansiella instrument: Upplysningar*, avseende nya upplysningskrav för överförda finansiella tillgångar. Ändringen bedöms inte få någon effekt på Axfoodkoncernens rapport över totalresultat, finansiell ställning, kassaflöde och förändringar i eget kapital. Ändringen bedöms inte heller få någon effekt på moderbolagets resultat- och balansräkningar, kassaflödesanalys och eget kapital.

## PROGNOS

Axfoods målsättning för 2012 är att nå ett rörelseresultat i nivå med 2011.

## NÄSTA RAPPORT

Delårsrapporten för perioden januari - mars 2012 presenteras den 27 april 2012.

## ÅRSSTÄMMA

Ordinarie årsstämma kommer att hållas i Stockholm, kl 17.00, den 14 mars 2012. Årsredovisningen för 2011 kommer att publiceras den 20 februari 2012 på Axfoods hemsida och finns då tillgänglig på Axfoods huvudkontor i Solna. Dessutom distribueras den per post cirka en vecka före årsstämman till de aktieägare som så önskat.

Denna bokslutskommuniké har inte varit föremål för en översiktlig granskning av bolagets revisorer.

Stockholm den 7 februari 2012

Anders Strålman

*Koncernchef och verkställande direktör*

## PRESSRELEASER UNDER FJÄRDE KVARTALET

2011-10-14 Hans Holmstedt inköpsdirektör för Axfood

2011-10-20 Valberedningens sammansättning

2011-11-11 Axfood Närlivs AB förvärvar 50 procent av Hall Miba AB

2011-12-06 Hemköp från 14 till 54 butiker i Storstockholm

## FINANSIELLA RAPPORTER, KONCERNEN

## Rapport över totalresultat i sammandrag, koncernen

Mkr	Kv 4 2011	Kv 4 2010	Helår 2011	Helår 2010
Nettoomsättning	8 914	8 885	34 795	34 260
Kostnad såld vara	-7 622	-7 647	-29 877	-29 587
<i>Bruttoresultat</i>	1 292	1 238	4 918	4 673
Försäljnings/administrationskostnader m m	-970	-917	-3 668	-3 464
<i>Rörelseresultat</i>	322	321	1 250	1 209
Finansnetto	-10	-11	-36	-37
<i>Resultat efter finansiella poster</i>	312	310	1 214	1 172
Skatt	-86	-83	-323	-310
<b>Periodens resultat</b>	<b>226</b>	<b>227</b>	<b>891</b>	<b>862</b>
<i>Övrigt totalresultat</i>				
Förändring av verkligt värde terminskontrakt	-3	2	0	0
Förändring av verkligt värde på finansiella tillgångar som kan säljas	5	-	5	-
Skatt hänförlig till komponenter i övrigt totalresultat	0	-1	-1	0
<i>Övrigt totalresultat för perioden</i>	2	1	4	0
<b>Summa totalresultat för perioden</b>	<b>228</b>	<b>228</b>	<b>895</b>	<b>862</b>
I rörelseresultatet ingår avskrivningar med	152	141	588	555
Resultat per aktie, kronor	4,32	4,32	16,99	16,42

---

**Rapport över finansiell ställning i sammandrag, koncernen**


---

<i>Mkr</i>	2011-12-31	2010-12-31
<b>Tillgångar</b>		
Goodwill	1 613	1 567
Övriga finansiella anläggningstillgångar	44	32
Övriga anläggningstillgångar	2 684	2 364
<b>Summa anläggningstillgångar</b>	<b>4 341</b>	<b>3 963</b>
Varulager	1 916	1 822
Kundfordringar	639	660
Övriga omsättningstillgångar	1 065	904
Kassa och bank	317	315
<b>Summa omsättningstillgångar</b>	<b>3 937</b>	<b>3 701</b>
<b>Summa tillgångar</b>	<b>8 278</b>	<b>7 664</b>
<b>Eget kapital och skulder</b>		
Eget kapital hänförligt till moderbolagets aktieägare	3 237	2 972
<b>Summa eget kapital</b>	<b>3 237</b>	<b>2 972</b>
Långfristiga räntebärande skulder	409	398
Räntefria långfristiga skulder	308	219
<b>Summa långfristiga skulder</b>	<b>717</b>	<b>617</b>
Kortfristiga räntebärande skulder	633	442
Leverantörsskulder	2 273	2 208
Övriga kortfristiga räntefria skulder	1 418	1 425
<b>Summa kortfristiga skulder</b>	<b>4 324</b>	<b>4 075</b>
<b>Summa eget kapital och skulder</b>	<b>8 278</b>	<b>7 664</b>
<b>Eventualförpliktelser</b>	<b>3</b>	<b>18</b>
<b>Ställda säkerheter</b>	<b>20</b>	<b>16</b>

---

**Rapport över kassaflöden i sammandrag, koncernen**

Mkr	Helår 2011	Helår 2010
<b>Löpande verksamheten</b>		
Kassaflöde från den löpande verksamheten före förändring i rörelsekapital, exklusive betald skatt	1 777	1 750
Betald skatt	-323	-322
Förändringar i rörelsekapital	-70	-63
<i>Kassaflöde från den löpande verksamheten</i>	1 384	1 365
<b>Investeringsverksamheten</b>		
Förvärv av verksamheter, netto	-68	-59
Förvärv av anläggningstillgångar, netto	-873	-771
Förändring av finansiella anläggningstillgångar, netto	0	-1
<i>Kassaflöde från investeringsverksamheten</i>	-941	-831
<b>Finansieringsverksamheten</b>		
Förändring av räntebärande skulder	190	-10
Förvärv av innehav utan bestämmande inflytande	-1	-
Lämnad utdelning	-630	-525
<i>Kassaflöde från finansieringsverksamheten</i>	-441	-535
<b>Årets kassaflöde</b>	<b>2</b>	<b>-1</b>

**Rapport över förändring i eget kapital i sammandrag, koncernen**

Mkr	2011-12-31	2010-12-31
Belopp vid årets ingång	2 972	2 635
Summa totalresultat för året	895	862
Utdelning till aktieägare	-630	-525
Förvärv av innehav utan bestämmande inflytande sedan tidigare	0	-
<b>Belopp vid årets utgång</b>	<b>3 237</b>	<b>2 972</b>

**Nyckeltal och annan information, koncernen**

	Helår 2011	Helår 2010
Rörelsemarginal, %	3,6	3,5
Marginal efter finansiella poster, %	3,5	3,4
Soliditet, %	39,1	38,8
Nettoskudsättningsgrad, ggr	0,2	0,2
Skudsättningsgrad, ggr	0,3	0,3
Räntetäckningsgrad, ggr	29,9	31,1
Sysselsatt kapital, Mkr	4 279	3 812
Räntabilitet på sysselsatt kapital, %	31,0	33,2
Räntabilitet på eget kapital, %	28,7	30,7
Investeringar, Mkr	993	862
Resultat per aktie, kronor <sup>1</sup>	16,99	16,42
Utdelning per aktie, kronor	12,00 <sup>3</sup>	12,00
Eget kapital per aktie, kronor <sup>1, 2</sup>	61,70	56,64
Kassaflöde per aktie, kronor <sup>1</sup>	0,0	0,0
Antal aktier <sup>1</sup>	52 467 678	52 467 678
Medelantal anställda under året	7 062	6 895

1) Antal aktier är samma före och efter utspädning. Genomsnittligt antal aktier är samma som antalet aktier. Axfood har inget eget innehav av egna aktier.

2) Substansvärde per aktie överensstämmer med Eget kapital per aktie.

3) Styrelsens förslag.

**Kvartalsöversikt**

	Kv 1 10	Kv 2 10	Kv 3 10	Kv 4 10	Kv 1 11	Kv 2 11	Kv 3 11	Kv 4 11
Omsättning	8 210	8 583	8 582	8 885	8 257	8 889	8 735	8 914
Rörelseresultat	245	279	364	321	241	317	370	322
Rörelsemarginal, %	3,0	3,3	4,2	3,6	2,9	3,6	4,2	3,6
Resultat per aktie, kronor <sup>1</sup>	3,31	3,79	5,00	4,32	3,28	4,30	5,09	4,32
Eget kapital per aktie, kronor <sup>1</sup>	43,55	47,34	52,30	56,64	47,93	52,24	57,35	61,70
Räntabilitet på eget kapital, %	37,5	34,8	32,3	30,7	35,8	34,0	31,0	28,7
Kassaflöde från den löpande verksamheten per aktie, kronor	8,0	5,5	6,3	6,2	5,6	6,6	6,9	7,3
Investeringar	204	250	138	270	220	268	208	297

## FINANSIELLA RAPPORTER, MODERBOLAGET

## Resultaträkning i sammandrag, moderbolaget

Mkr	Kv 4 2011	Kv 4 2010	Helår 2011	Helår 2010
Nettoomsättning	-	-	-	-
Försäljnings-/administrationskostnader m m	-19	-11	-74	-47
Rörelseresultat	-19	-11	-74	-47
Erhållna koncernbidrag, netto	1 182	1 192	1 182	1 192
Övrigt finansnetto	-2	0	-5	-6
Resultat efter finansiella poster	1 161	1 181	1 103	1 139
Bokslutsdispositioner	-274	4	-274	4
Resultat före skatt	887	1 185	829	1 143
Skatt	-233	-311	-217	-300
<b>Periodens resultat</b>	<b>654</b>	<b>874</b>	<b>612</b>	<b>843</b>
I rörelseresultatet ingår avskrivningar med	1	0	2	6

Periodens resultat överensstämmer med summa totalresultat för perioden. Från och med 2011 redovisas erhållna och lämnade koncernbidrag i resultaträkningen under finansnettot. Jämförelsetalen har ändrats. Ingående balans för 2010 har inte förändrats med anledning av den nya redovisningsprincipen.

## Balansräkning i sammandrag, moderbolaget

Mkr	2011-12-31	2010-12-31
<b>Tillgångar</b>		
Materiella anläggningstillgångar	2	4
Andelar i koncernföretag	3 452	3 468
Övriga finansiella anläggningstillgångar	6	3
Uppskjutna skattefordringar	9	11
<b>Summa anläggningstillgångar</b>	<b>3 469</b>	<b>3 486</b>
Fordringar hos koncernföretag <sup>1</sup>	2 103	2 102
Övriga omsättningstillgångar	67	8
Kassa och bank	0	0
<b>Summa omsättningstillgångar</b>	<b>2 170</b>	<b>2 110</b>
<b>Summa tillgångar</b>	<b>5 639</b>	<b>5 596</b>
<b>Eget kapital och skulder</b>		
Bundet eget kapital	262	262
Fritt eget kapital	3 384	3 402
<b>Summa eget kapital</b>	<b>3 646</b>	<b>3 664</b>
<b>Obeskattade reserver</b>	<b>275</b>	<b>1</b>
Långfristiga räntebärande skulder	31	32
Räntefria långfristiga skulder	4	7
<b>Summa långfristiga skulder</b>	<b>35</b>	<b>39</b>
Kortfristiga räntebärande skulder	603	406
Skulder till koncernföretag <sup>2</sup>	1 047	1 404
Leverantörsskulder	14	15
Övriga kortfristiga räntefria skulder	19	67
<b>Summa kortfristiga skulder</b>	<b>1 683</b>	<b>1 892</b>
<b>Summa eget kapital och skulder</b>	<b>5 639</b>	<b>5 596</b>
<b>Eventualförpliktelser</b>	<b>382</b>	<b>357</b>
<b>Ställda säkerheter</b>	<b>-</b>	<b>-</b>
1) varav räntebärande fordringar	888	872
2) varav räntebärande skulder	1 003	1 364

## FINANSIELLA DEFINITIONER

**Direktavkastning:** Utdelning per aktie dividerat med börskursen vid årets slut.

**Kassaflöde per aktie:** Årets kassaflöde dividerat med vägt genomsnittligt antal aktier.

**Marginal efter finansiella poster:** Resultat efter finansiella poster i procent av årets nettoomsättning.

**Medelantalet anställda under året:** Totalt antal arbetade timmar dividerat med en årsarbetstid om 1 920 timmar.

**Nettolåneskuld:** Likvida medel plus räntebärande fordringar minus räntebärande skulder och avsättningar.

**Nettoskulsättningsgrad/Nettofordransgrad:** Räntebärande skulder och avsättningar minus likvida medel och räntebärande fordringar dividerat med eget kapital inklusive innehav utan bestämmande inflytande.

**P/E tal före och efter utspädning:** Börskurs i relation till resultat per aktie.

**Resultat per aktie:** Andel av årets nettoresultat hänförligt till moderbolagets ägare dividerat med vägt genomsnittligt antal aktier.

**Räntabilitet på eget kapital:** Andel av årets nettoresultat hänförligt till moderbolagets ägare i procent av andelen av genomsnittligt eget kapital hänförligt till moderbolagets ägare. Genomsnittligt eget kapital beräknas som eget kapital vid årets början plus eget kapital vid årets slut dividerat med två.

**Räntabilitet på sysselsatt kapital:** Resultat efter finansiella poster plus finansiella kostnader i procent av genomsnittligt sysselsatt kapital.

**Rörelsemarginal:** Rörelseresultat i procent av årets nettoomsättning.

**Räntetäckningsgrad:** Resultat efter finansiella poster plus finansiella kostnader dividerat med finansiella kostnader.

**Skulsättningsgrad:** Räntebärande skulder dividerat med eget kapital inklusive innehav utan bestämmande inflytande.

**Soliditet:** Eget kapital inklusive innehav utan bestämmande inflytande i procent av balansslutningen.

**Substansvärde per aktie:** Andel av eget kapital hänförligt till moderbolagets ägare dividerat med antal aktier.

**Sysselsatt kapital:** Balansomslutningen minskad med icke räntebärande skulder och icke räntebärande avsättningar. Genomsnittligt sysselsatt kapital beräknas som sysselsatt kapital vid årets början plus sysselsatt kapital vid årets slut dividerat med två.

## ORDLISTA

**Autoorder:** System för automatisering av butikernas påfyllning av varor.

**E-learning:** Interaktivt utbildningsprogram.

**EMAB:** EMAB är en samarbetsorganisation för fristående trafikbutiker och har cirka 400 medlemmar från bland annat Shell, Statoil 1 2 3, Hydro, Bilisten och Preem.

**EMV:** Egna märkesvaror.

**GRI:** Global Reporting Initiative.

**Jämförbara butiker:** En jämförbar butik är en butik som genererat omsättning under hela jämförelseperioden, det vill säga båda åren.

**Servicegrad:** Andel levererade varor i förhållande till andelen beställda varor.



Axfood AB, 171 78 Solna  
Besöksadress Hemvärnsgatan 9  
Tel 08-553 990 00  
Fax 08-730 03 59  
info@axfood.se, axfood.se

## OM AXFOOD

Axfood bedriver handel med dagligvaror inom detalj- och partihandeln i Sverige. Detaljhandeln drivs genom de egenägda kedjorna Willys, Hemköp och PrisXtra. Antalet egenägda butiker uppgår till 237. Därutöver samverkar Axfood med ett antal handlarägda butiker knutna till Axfood genom avtal, bland annat inom Hemköpkedjan men också under varumärken som Handlar'n och Tempo. Partihandeln drivs genom Dagab och Axfood Närlivs. Axfood har cirka 20 procents marknadsandel av dagligvaruhandeln i Sverige. Axfood är noterat på NardaQ OMX Stockholm ABs Large Cap-lista. Huvudägare är Axel Johnson AB med cirka 50 procent av aktierna.

### Affärsidé

Axfoods affärsidé är att utveckla och driva framgångsrika matkoncept som vilar på tydliga och attraktiva kunderbjudanden.

### Affärsmodell

Axfoods affärsmodell bygger på en stark inköpsfunktion, fokus på egna märkesvaror, effektiv logistik och attraktiva matbutiker.

### Strategi

Axfood ska vara det mest lönsamma bolaget på den svenska dagligvarumarknaden och öka sina marknadsandelar genom att stärka och utveckla sin position. Axfood har som långsiktigt mål att nå en rörelsemarginal om 4 procent. Axfoods strategi bygger på fem hörnstenar; kund, lönsamhet, tillväxt, miljö och socialt ansvar samt medarbetare och organisation. Läs mer på axfood.se.

### Värde drivande faktorer

Faktorer som påverkar Axfoods utveckling är

- Tillgång till strategiska butikslägen
- Utvecklingen av ett attraktivt sortiment
- Innovationsgraden för att öka kundnyttan