

BOKSLUTSRAPPORT

JANUARI – DECEMBER 2011

Stark tillväxt och de finansiella målen uppnådda

Fjärde kvartalet

- Nettoomsättningen uppgick till 803 (730) MSEK, en ökning med 9,9 procent jämfört med samma period föregående år.
- Rörelseresultatet (EBIT) uppgick till 43 (42) MSEK, vilket motsvarar en rörelsemarginal på 5,4 (5,7) procent.
- Rörelsemarginalen justerad för engångsposter uppgick till 5,4 (5,8) procent.
- Resultat efter skatt uppgick till 30 (174) MSEK. Föregående år inkluderar en uppskjuten skatteintäkt om 149 MSEK.
- Orderingången uppgick till 780 (785) MSEK, en minskning med 0,7 procent jämfört med samma period föregående år.
- Kassaflöde från den löpande verksamheten uppgick till 97 (59) MSEK.
- Resultat per aktie uppgick till 1,40 (15,73) SEK. Resultat per aktie-proforma uppgick till 1,41 SEK. Föregående år inkluderar en uppskjuten skatteintäkt om 13,43 SEK per aktie.

Januari - December

- Nettoomsättningen uppgick till 3 085 (2 607) MSEK, en ökning med 18,3 procent jämfört med samma period föregående år.
- Rörelseresultatet (EBIT) uppgick till 202 (114) MSEK, vilket motsvarar en rörelsemarginal på 6,5 (4,4) procent.
- Rörelsemarginalen justerad för engångsposter uppgick till 7,1 (4,8) procent. Engångskostnader om 18 MSEK under 2011 hänför sig till noteringsprocessen. För motsvarande period 2010 uppgick engångskostnader till 7 MSEK avseende genomförda rationaliseringsprogram och 4 MSEK till noteringsprocessen.
- Resultat efter skatt uppgick till 114 (181) MSEK. Föregående år inkluderar en uppskjuten skatteintäkt om 149 MSEK.
- Kassaflöde från den löpande verksamheten uppgick till 144 (71) MSEK.
- Resultat per aktie uppgick till 6,57 (16,36) SEK. Resultat per aktie-proforma uppgick till 6,68 SEK. Föregående år inkluderar en uppskjuten skatteintäkt om 13,43 SEK per aktie.
- Konvertering av aktieägarlån till stamaktier under andra kvartalet innebar en minskad skuldsättning med 353 MSEK.
- FinnvedenBulten noterat på NASDAQ OMX Stockholm under andra kvartalet 2011.
- Förnyat och utökat finansieringsavtal med Svenska Handelsbanken.
- Styrelsen föreslår en utdelning på 2,00 kronor per aktie.

”Ett starkt år med en organisk tillväxt om 22 procent justerat för valutaeffekter. Verksamheten har utvecklats positivt under större delen av året, men till följd av att flera kunder justerade ner sina produktionsplaner påverkades takten i december. Nya projekt har dessutom inneburit ökade kostnader i kvartalet. Konjunkturläget är fortsatt osäkert men vi ser goda expansionsmöjligheter genom våra satsningar på tillväxtmarknader. När vi summerar 2011 konstaterar vi att FinnvedenBulten har haft en stark tillväxt och, justerat för noteringskostnader, nått samtliga finansiella mål.”

Johan Westman, VD och koncernchef



KONCERNEN I SAMMANDRAG

Marknaden för FinnvedenBulten

Produktionstakten för både lätta och tunga fordon var fortsatt god under större delen av det fjärde kvartalet. Flera fordonstillverkare reducerade dock sina produktionsplaner, vilket hade en viss negativ effekt på FinnvedenBultens leveranser i december. Det makroekonomiska läget är fortsatt osäkert, men för fordonstillverkarna har det till dags dato inte inneburit några kraftiga neddragningar utan snarare en anpassning av produktionstakten till en något lägre nivå.

Leverans till lätta fordon (personbilar och lätta kommersiella fordon) står i dagsläget för 72 procent av FinnvedenBultens intäkter medan tunga kommersiella fordon står för 28 procent. Enligt IHS Global Insight steg produktionen av lätta fordon i Västeuropa med 3 procent och tunga fordon med 32 procent under helåret 2011 jämfört med 2010. Viktat med FinnvedenBultens exponering ger det en marknadstillväxt för produktion i Västeuropa om cirka 11 procent för 2011, att jämföra med FinnvedenBultens tillväxt om 22 procent, justerat för valutaeffekter.

Av verksamhetens nettoomsättning är 82 (80) procent hänförligt till fordonstillverkare (OEM) och 18 (20) procent till dess underleverantörer och till andra branscher.

Orderingång och nettoomsättning

Fjärde kvartalet

Orderingången uppgick till 780,1 (785,3) MSEK, en minskning med -0,7 procent jämfört med motsvarande period föregående år.

Nettoomsättningen för koncernen uppgick till 802,9 (730,3) MSEK, en ökning med 9,9 procent jämfört med motsvarande period föregående år. Justerat för valutaeffekter uppgick ökningen till 11,1 procent jämfört med motsvarande period föregående år.

Januari - December

Orderingången uppgick till 3 208,9 (2 964,5) MSEK, en ökning med 8,2 procent jämfört med motsvarande period föregående år.

Nettoomsättningen för koncernen uppgick till 3 085,0 (2 607,3) MSEK, en ökning med 18,3 procent jämfört med motsvarande period föregående år. Justerat för valutaeffekter uppgick

ökningen till 22,3 procent jämfört med motsvarande period föregående år.

Resultat och lönsamhet

Fjärde kvartalet

Koncernens bruttoreultat uppgick till 139,2 (129,8) MSEK, vilket motsvarar en bruttomarginal på 17,3 (17,8) procent.

Resultat före avskrivningar (EBITDA) uppgick till 61,8 (57,4) MSEK, motsvarande en EBITDA-marginal på 7,7 (7,9) procent.

Rörelseresultatet (EBIT) uppgick till 43,4 (41,7) MSEK, motsvarande en rörelsemarginal på 5,4 (5,7) procent. Rörelsemarginalen justerad för engångsposter uppgick till 5,4 (5,8) procent. Engångskostnader om 0,1 MSEK har belastat rörelseresultatet. Under 2010 uppgick engångsposterna till 0,7 MSEK. 4,2 MSEK avsåg kostnader för noteringen på NASDAQ OMX och en positiv effekt om netto 3,5 MSEK vilket avser upplösning av reserv för genomfört rationaliseringsprogram samt övriga engångskostnader.

Koncernens finansnetto var -5,8 (-17,5) MSEK varav -3,4 (-6,0) MSEK avser finansiella kostnader till externa kreditgivare och -1,6 (-0,3) MSEK

NETTOOMSÄTTNING

803MSEK

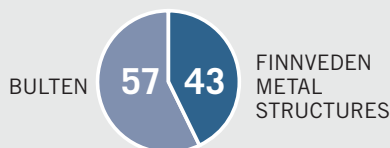
RÖRELSERESULTAT

43MSEK

JUSTERAT RÖRELSERESULTAT

44MSEK

NETTOOMSÄTTNING PER DIVISION



RÖRELSEMARGINAL

5,4%

JUSTERAD RÖRELSEMARGINAL

5,4%

hänför sig till valutakursdifferenser. Samma period föregående år belastades finansnettot med -11,1 MSEK hänförliga till räntekostnader på aktieägarlån och preferensaktier.

Koncernens resultat före skatt var 37,6 (24,2) MSEK och resultat efter skatt uppgick till 29,6 (173,9) MSEK.

Januari - December

Koncernens bruttoresultat uppgick till 558,9 (432,9) MSEK, vilket motsvarar en bruttomarginal på 18,1 (16,6) procent.

Resultat före avskrivningar (EBITDA) uppgick till 273,2 (184,7) MSEK, motsvarande en EBITDA-marginal på 8,9 (7,1) procent.

Rörelseresultatet (EBIT) uppgick till 201,5 (114,2) MSEK, motsvarande en rörelsemarginal på 6,5 (4,4) procent. Rörelsemarginalen justerad för engångsposter uppgick till 7,1 (4,8) procent. Engångskostnader om 18,2 (11,2) MSEK har belastat rörelseresultatet. 17,8 (4,2) MSEK avser kostnader för noteringen på NASDAQ OMX och 0,4 (7,0) MSEK avser kostnader för genomfört rationaliseringsprogram samt övriga engångskostnader.

Koncernens finansnetto var -45,6 (-74,9) MSEK. Största delen avser räntekostnader för aktieägarlån och preferensaktier om -17,2 (-46,1) MSEK samt finansiella kostnader till externa kreditgivare om -15,7 (-18,4) MSEK.

Valutakursdifferenser på -11,7 (-10,1) MSEK ingår i de finansiella kostnaderna.

Koncernens resultat före skatt var 155,9 (39,3) MSEK och resultat efter skatt uppgick till 114,5 (181,1) MSEK.

Investeringar

Januari - December

Investeringar i immateriella och materiella anläggningstillgångar uppgick till 84,7 (49,1) MSEK. Avskrivningarna för helårsperioden uppgick till -71,7 (-70,5) MSEK. 84,3 (45,1) MSEK av investeringarna avser maskiner och inventarier. Investeringar i byggnader och mark uppgick till 7,0 (3,7) MSEK.

Kassaflöde, rörelsekapital och finansiell ställning

FinnvedenBulten har under andra kvartalet träffat en överenskommelse med Svenska Handelsbanken om ett förnyat och utökat finansieringsavtal vilket omfattar fem år. Det nya avtalet, tillsammans med övrig finansiering, innebär netto en ökning med 75 MSEK jämfört med tidigare finansieringsuppbygg.

Fjärde kvartalet

Kassaflödet från den löpande verksamheten under fjärde kvartalet uppgick till 97,4 (58,6) MSEK. Kassaflödeseffekten av förändringen i rörelsekapitalet uppgick till 38,3 (19,0) MSEK. Varulagret ökade under perioden med 8,1 (-12,0)

MSEK, kortfristiga fordringar minskade med -34,8 (30,1) MSEK.

Januari - December

Kassaflödet från den löpande verksamheten uppgick till 143,6 (70,5) MSEK. Kassaflödeseffekten av förändringen i rörelsekapitalet uppgick till -88,0 (-65,8) MSEK. Varulagret ökade under perioden med 91,1 (52,1) MSEK, kortfristiga fordringar ökade med 50,9 (139,7) MSEK.

Nettolåneskulden, inklusive lån från ägarna, uppgick till 161,6 (650,8) MSEK per 31 december 2011. Justerad nettolåneskuld, exklusive lån från ägarna, uppgick till 161,6 (220,7) MSEK per balansdagen.

Likvida medel uppgick vid periodens slut till 102,7 (188,7) MSEK.

Eget kapital

Januari - December

Under året har utestående preferensaktier omstämplats till stamaktier vilket innebar en minskad skuldsättning och en positiv effekt på koncernens eget kapital med 94,6 MSEK. Dessutom har den räntebärande skulden till aktieägarna omvandlats till eget kapital genom en så kallad kvittningsemission. Emissionen innebar en minskad skuldsättning och en ökning av koncernens eget kapital med 352,7 MSEK.

Totalt antal stamaktier per 31 december 2011 uppgick till 21 040 207.

FINANSIELLT SAMMANDRAG (MSEK)

	Kv 4			Helår		
	2011	2010	Δ	2011	2010	Δ
Nettoomsättning	802,9	730,3	9,9%	3 085,0	2 607,3	18,3%
Bruttoresultat	139,2	129,8	9,4	558,9	432,9	126,0
Resultat före avskrivning (EBITDA)	61,8	57,4	4,4	273,2	184,7	88,5
Rörelseresultat (EBIT)	43,4	41,7	1,7	201,5	114,2	87,3
Rörelsemarginal, %	5,4	5,7	-0,3	6,5	4,4	2,1
Justerat rörelseresultat (EBIT)	43,5	42,4	1,1	219,7	125,4	94,3
Justerad rörelsemarginal, %	5,4	5,8	-0,4	7,1	4,8	2,3
Resultat efter skatt	29,6	173,9	-144,3	114,5	181,1	66,6
Orderingång	780,1	785,3	-0,7%	3 208,9	2 964,5	8,2%
Avkastning på sysselsatt kapital, %	-	-	-	15,4	9,5	-
Justerad avkastning på sysselsatt kapital, %	-	-	-	16,8	10,4	-

Bulten utvecklar och tillverkar fästelement för den globala fordonsindustrin och en stor del av sortimentet utgörs av innovativa och tekniskt avancerade produkter. Bulten är en av få aktörer i Europa som erbjuder ett helhetsansvar genom hela värdekedjan för fästelement, från utveckling av produkten till slutleverans vid kundens produktionslinje.



Bultens Fastite är en självgående skruv för sammanfogning av lätta konstruktioner med tunna material. Konstruktionen sänker kostnader eftersom inga muttrar behövs, vilket i sin tur reducerar vikt och antalet delar som används vid tillverkningsprocessen.

DIVISION BULTEN

- Nettoomsättningen fjärde kvartalet steg med 35 MSEK, +8,2 % jämfört med samma period föregående år.
- Rörelseresultatet fjärde kvartalet uppgick till 30 (25) MSEK.

Division Bulten har under året haft en bra volymutveckling med god tillväxt på nya och befintliga kunder. Omsättningen ökade med 14,1 procent och rörelsemarginalen har ökat från 4,6 procent till 6,6 procent.

Under kvartalet har Bulten haft fortsatta framgångar med att teckna nya affärer i linje med divisionens strategi att växa med FSP-konceptet (Full Service Provider). De nya affärerna förväntas addera cirka 130 miljoner kronor i årstakt till redan kontrakterade affärer när de går in i produktion om två till fyra år.

Förhandlingarna gällande bildandet av samriskbolaget med GAZ i Ryssland fortskrider.

Satsningar på tillväxtmarknader har belastat resultatet med cirka 3,5 MSEK i kvartalet.

Fjärde kvartalet

Nettoomsättningen uppgick till 460,9 (425,9) MSEK, en ökning med 8,2 procent jämfört med samma period föregående år.

Resultat före avskrivningar (EBITDA) uppgick till 39,4 (32,5) MSEK, motsvarande en EBITDA-marginal på 8,5 (7,6) procent.

Rörelseresultatet (EBIT) uppgick till 29,8 (25,1) MSEK, motsvarande en rörelsemarginal på 6,5 (5,9) procent.

Januari - December

Nettoomsättningen uppgick till 1 768,5 (1 549,4) MSEK, en ökning med 14,1 procent jämfört med samma period föregående år.

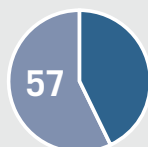
Resultat före avskrivningar (EBITDA) uppgick till 155,2 (109,1) MSEK, motsvarande en EBITDA-marginal på 8,8 (7,0) procent.

Rörelseresultatet (EBIT) uppgick till 117,1 (71,7) MSEK, motsvarande en rörelsemarginal på 6,6 (4,6) procent.

NETTOOMSÄTTNING

461 MSEK

ANDEL AV KONCERNEN, %



RÖRELSERESULTAT

30 MSEK

RÖRELSEMARGINAL

6,5%

FINANSIELLT SAMMANDRAG (MSEK)

	Kv 4			Helår		
	2011	2010	Δ	2011	2010	Δ
Nettoomsättning	460,9	425,9	8,2%	1 768,5	1 549,4	14,1%
Resultat före avskrivning (EBITDA)	39,4	32,5	6,9	155,2	109,1	46,1
Rörelseresultat (EBIT)	29,8	25,1	4,7	117,1	71,7	45,4
Rörelsemarginal, %	6,5	5,9	0,6	6,6	4,6	2,0
Orderingång	451,2	460,0	-1,9%	1 799,4	1 738,0	3,5%

Finnveden Metal Structures tillverkar produkter i stål, magnesium och aluminium eller i kombinationer av dessa material. De huvudsakliga tillverkningsprocesserna är pressning, gjutning och sammansättning. Komponenterna innefattar bland annat interiör-, chassi- och karossdetaljer för fordonsindustrin men även kundspecifika komponenter till allmänindustrin, vilken utgör en mindre men växande del av omsättningen.



Finnveden Metal Structures är en av få tillverkare i norra Europa som klarar att tillverka den här typen av djupdragna plåtkomponenter med extremt höga krav på toleranser. På bilden ser vi en klippkåpa till en åkgräsklippare från industrisegmentet.

DIVISION

FINNVEDEN METAL STRUCTURES

- Nettoomsättningen fjärde kvartalet steg med 38 MSEK, +12,3% jämfört med samma period föregående år.
- Rörelseresultatet fjärde kvartalet uppgick till 19 (26) MSEK.

Division Finnveden Metal Structures har under året haft en stark omsättningstillväxt om 24,4 procent och rörelsemarginalen har ökat från 5,2 procent till 8,1 procent.

Efterfrågan under fjärde kvartalet var god, men med en viss avmattning under december månad till följd av kundernas reducerade produktionsplaner, primärt inom tunga kommersiella fordon.

Arbetet med uppstart av verksamheten i Kina fortskrider och olika alternativ för den fortsatta etableringen utvärderas.

Kostnader för uppstart av nya kundprojekt och projektet för etablering i Kina har belastat resultatet med cirka

6 MSEK i kvartalet, vilket är mer än förväntat.

Fjärde kvartalet

Nettoomsättningen uppgick till 344,2 (306,6) MSEK, en ökning med 12,3 procent jämfört med samma period föregående år.

Resultat före avskrivningar (EBITDA) uppgick till 27,4 (34,1) MSEK, motsvarande en EBITDA-marginal på 8,0 (11,1) procent.

Rörelseresultatet (EBIT) uppgick till 18,7 (25,9) MSEK, motsvarande en rörelsemarginal på 5,4 (8,4) procent. Engångskostnader har belastat rörelseresultatet i fjärde kvartalet med 0,1 MSEK. Motsvarande period före-

gående år gjordes en upplösning av en omstruktureringsreserv med 5,7 MSEK.

Januari - December

Nettoomsättningen uppgick till 1 325,5 (1 065,1) MSEK, en ökning med 24,4 procent jämfört med samma period föregående år.

Resultat före avskrivningar (EBITDA) uppgick till 140,6 (87,1) MSEK, motsvarande en EBITDA-marginal på 10,6 (8,2) procent.

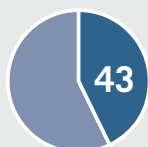
Rörelseresultatet (EBIT) uppgick till 107,1 (55,2) MSEK, motsvarande en rörelsemarginal på 8,1 (5,2) procent.

Engångskostnader har belastat rörelseresultatet på helåret med 0,4 (4,8) MSEK.

NETTOOMSÄTTNING

344 MSEK

ANDEL AV KONCERNEN, %



RÖRELSERESULTAT

19 MSEK

RÖRELSEMARGINAL

5,4%

FINANSIELLT SAMMANDRAG (MSEK)

	Kv 4			Helår		
	2011	2010	Δ	2011	2010	Δ
Nettoomsättning	344,2	306,6	12,3%	1 325,5	1 065,1	24,4%
Resultat före avskrivning (EBITDA)	27,4	34,1	-6,7	140,6	87,1	53,5
Rörelseresultat (EBIT)	18,7	25,9	-7,2	107,1	55,2	51,9
Rörelsemarginal, %	5,4	8,4	-3,0	8,1	5,2	2,9
Orderingång	331,4	326,7	1,4%	1 418,5	1 233,4	15,0%

ÖVRIG INFORMATION

Redovisningsprinciper

Delårsrapporten har, för koncernen, upprättats i enlighet med IAS 34, Delårsrapportering, och Årsredovisningslagen. Den finansiella rapporteringen för moderbolaget har upprättats i enlighet med Årsredovisningslagen och RFR 2, Redovisning för juridiska personer.

Risker och riskhantering

Exponering för finansiella och operationella risker är en naturlig del av en affärsverksamhet och detta återspeglas i FinnvedenBultens inställning till riskhantering. Denna syftar till att identifiera och förebygga att risker uppkommer samt att begränsa eventuella skador från dessa risker. De väsentligaste riskerna som koncernen exponeras för är relaterade till konjunkturens påverkan på efterfrågan, tillgång till och prisvariationer på råmaterial samt finansiella omvärldsfaktorer.

Skador på produktionsutrustning, till följd av exempelvis naturkatastrof eller brand, kan ha en negativ inverkan på FinnvedenBultens verksamhet, både vad gäller egendomsskada och vad gäller avbrott i verksamheten som gör det omöjligt eller svårare att fullgöra dess skyldigheter gentemot kunder. Detta – och risken för detta – kan i sin tur medföra att kunder väljer att använda andra leverantörer. FinnvedenBultens kunder och dess övriga leverantörer är naturligtvis också påverkade av denna risk, vilket i sin tur kan komma att påverka FinnvedenBulten, eftersom fordonstillverkare kan utsättas för produktionsstopp på grund av skador eller brist på komponenter från övriga leverantörer. Det kan därmed inte uteslutas att produktionsstopp och skador, både för FinnvedenBulten, dess kunder och övriga viktiga underleverantörer till dessa kunder, kan komma att påverka FinnvedenBultens verksamhet, finansiella ställning och resultat negativt

om dessa risker inträffar och de inte täcks av Bolagets försäkringsskydd.

För en mer utförlig beskrivning av dessa risker hänvisas till Not 3 Risker och riskhantering, på sidorna 26–30 i årsredovisningen för 2010.

Säsongvariationer

FinnvedenBulten har ingen traditionell säsongvariation utan året speglar kundernas produktionsdagar, vilka varierar mellan kvartalen. Normalt har kvartal tre lägre nettoomsättning och rörelseresultat på grund av färre antal produktionsdagar. Övriga kvartal fördelar sig relativt jämt.

Transaktioner med närstående

Under första kvartalet har preferensaktier stämplats om till stamaktier, där för varje preferensaktie erhållits en stamaktie. Omstämplingen har inneburit att koncernens räntebärande skuld till aktieägare minskat med 94,6 MSEK och att koncernens eget kapital ökat med motsvarande.

Under andra kvartalet omvandlades räntebärande skuld till aktieägare till eget kapital genom en så kallad kvittningsemission. Emissionen resulterade i 7 197 430 nya stamaktier och innebar en minskad skuldsättning och en ökning av koncernens eget kapital med 352,7 MSEK.

Vidare genomfördes en apportemission där styrelsens och ledande befattningshavares innehav av andelar

och optioner i vissa av koncernens dotterbolag apportionerades i utbyte mot aktier i moderbolaget FinnvedenBulten AB (publ). Emissionen resulterade i 1 842 777 nya stamaktier. Transaktionen får ingen nettoeffekt på koncernens eget kapital eftersom emissionsbeloppet 90,3 MSEK motsvarar den värdeöverföring som sker till minoritetsaktieägarna i samband med emissionen.

Inga övriga väsentliga transaktioner med närstående har förekommit under rapportperioden.

Finansiella mål

- Koncernens mål är att uppnå lönsam organisk tillväxt och växa starkare än branschen i genomsnitt.
- Koncernens mål är att rörelsemarginalen ska uppgå till minst sju (7) procent.
- Koncernens mål är att avkastningen på genomsnittligt sysselsatt kapital ska uppgå till minst femton (15) procent.

Anställda

Antalet anställda i koncernen uppgick på balansdagen till 1 746 (1 576) varav 40 (38) procent i lågkostnadsländer. Antalet anställda har stigit som en följd av ökade volymer i produktionen.

Ansvarsförbindelser

Under delårsperioden skedde inga väsentliga förändringar av ansvarsförbindelser.

Antalet aktier

	Datum för registrering	Förändring av antalet aktier	Antal aktier efter emission
Nyemission 1)	2011-05-25	1 842 777	21 040 207
Nyemission 2)	2011-05-20	7 197 430	19 197 430
Nyemission	2010-01-27	8 000 000	12 000 000
Nyemission	2009-01-20	3 000 000	4 000 000
Minskning	2006-02-01	-321 500	1 000 000
Nyemission	2006-02-01	321 000	1 321 500
Nyemission	2005-01-24	999 000	1 000 000
Nybildning	2004-10-12	1 000	1 000

1) Nyemission genom apport

2) Nyemission genom kvittning av aktieägarlån

Moderbolaget

FinnvedenBulten AB (publ) äger direkt eller indirekt samtliga bolag i koncernen och bedriver koncerngemensamma verksamheter som rör förvaltning och administration. Soliditeten uppgick till 87,8 (63,8) procent. Justerad soliditet, beräknad som eget kapital plus räntebärande skulder till aktieägarna, uppgick till 87,8 (89,1) procent. Eget kapital uppgick till 1 262,5 (848,9) MSEK. Disponibla likvida medel i moderbolaget uppgick till 1,2 (0,0) MSEK. Bolaget hade sju anställda på balansdagen.

Väsentliga händelser efter rapportperiodens utgång

Inga väsentliga händelser finns att rapportera.

Utsikter för 2012

IHS Global Insight (IHS) gör bedömningen i sin senaste prognosuppdatering att produktionen av lätta fordon i Västeuropa blir 12,6 miljoner fordon 2012 jämfört med 13,6 miljoner fordon 2011. För tunga fordon över 15 ton gör IHS prognosen att produktionen i Västeuropa kommer att nå cirka 330 000 fordon 2012 jämfört med uppskattade cirka 340 000 fordon 2011. IHS har de senaste månaderna successivt reviderat ned sina prognoser, både för lätta och tunga fordon. Samtidigt gynnas fortsatt produktion av personbilar och kommersiella fordon i Västeuropa av exporten på tillväxtmarknader.

Osäkerheten kring det makroekonomiska läget i Europa består men FinnvedenBulten har en god beredskap och flexibilitet för en eventuell minskad efterfrågan.

FinnvedenBulten har skapat en stark plattform för fortsatt lönsam långsiktig tillväxt och kontrakterade affärer under perioden visar bolagets konkur-

renskraft och förmåga att ta marknadsandelar.

De operationella kostnaderna kopplat till nya projekt samt till expansionsplanerna på tillväxtmarknader bedöms påverka även inledningen av 2012 med cirka 5 MSEK.

Förslag till utdelning

FinnvedenBulten har som mål att över tiden dela ut en tredjedel av nettoreultatet efter skatt. Hänsyn ska dock tas till FinnvedenBultens finansiella ställning, kassaflöde och framtidsutsikter.

Den föreslagna utdelningen uppgår till 2,00 kronor per aktie motsvarande en utdelning om 42,1 MSEK. Styrelsen gör bedömningen att den föreslagna utdelningen är väl avvägd i förhållande till bolagets expansionsplaner och kassaflöde.

Årsstämma 2012

Årsstämman för FinnvedenBulten AB (publ) kommer att hållas den 26 april 2012 i Göteborg.

Aktieägare som vill få ett ärende behandlat på årsstämman ska skicka sitt förslag till styrelsen via e-post till

chairman@finnvedenbulten.com eller via post till FinnvedenBulten AB (publ), Årsstämma, Box 9148, 400 93 Göteborg.

Förslaget ska ha inkommit till bolaget senast den 7 mars 2012.

Årsredovisning 2011

FinnvedenBultens årsredovisning för 2011 beräknas vara tillgänglig senast den 3 april, 2012 då den publiceras på FinnvedenBultens hemsida www.finnvedenbulten.se, där den även kan beställas i tryckt format.

Revisorsgranskning

Denna bokslutsrapport har ej varit föremål för granskning av bolagets revisorer.

Göteborg den 7 februari 2012

Johan Westman
VD och koncernchef



Koncernens resultaträkning

MSEK	Kv 4			Helår	
	2011	2010	Δ	2011	2010
Nettoomsättning	802,9	730,3	72,6	3 085,0	2 607,3
Kostnad för sålda varor	-663,7	-600,5	-63,2	-2 526,1	-2 174,4
Bruttoresultat	139,2	129,8	9,4	558,9	432,9
Övriga rörelseintäkter	2,3	3,1	-0,8	13,5	11,3
Försäljningskostnader	-37,2	-32,4	-4,8	-134,5	-126,7
Administrationskostnader	-53,3	-59,6	-6,3	-215,7	-187,3
Övriga rörelsekostnader	-7,6	0,8	-8,4	-20,7	-16,0
Rörelseresultat Not 1	43,4	41,7	1,7	201,5	114,2
Finansiella intäkter	-0,1	0,4	-0,5	1,1	1,2
Finansiella kostnader	-5,7	-17,9	12,2	-46,7	-76,1
Resultat före skatt	37,6	24,2	13,4	155,9	39,3
Skatt på periodens resultat	-8,0	149,7	-157,7	-41,4	141,8
Resultat efter skatt	29,6	173,9	-144,3	114,5	181,1
Hänförligt till					
Moderbolagets aktieägare	29,6	173,6	-144,0	114,5	180,6
Minoritetsintresse	-	0,3	-0,3	-	0,5
	29,6	173,9	-144,3	114,5	181,1
Resultat per aktie, SEK ¹⁾	1,40	15,73	14,33	6,57	16,36
Vägt antal utestående stamaktier, tusental ¹⁾	21 040,2	11 037,0	10 003,2	17 433,9	11 037,0
Resultat per aktie-proforma, SEK ^{1) 2)}	1,41	-	-	6,68	-
Utestående stamaktier per balansdag, tusental ¹⁾	21 040,2	-	-	21 040,2	-
Not 1 Engångskostnader					
Noteringsprocessen, NASDAQ OMX	-	-4,2	4,2	-17,8	-4,2
Rationaliseringsprogram	-0,1	3,5	-3,6	-0,4	-7,0
	-0,1	-0,7	-0,6	-18,2	-11,2

1) Avser såväl före som efter utspädning.

2) Resultat per aktie-proforma. Definition se sid 14.

Koncernens rapport över totalresultat

MSEK	Kv 4			Helår	
	2011	2010	Δ	2011	2010
Resultat efter skatt	29,6	173,9	-144,3	114,5	181,1
Övrigt totalresultat					
Derivatinstrument, kassaflödessäkring	3,5	-	3,5	2,8	-
Skatt på kassaflödessäkring	-0,9	-	-0,9	-0,7	-
Valutakursdifferenser	-8,1	-4,8	-3,3	-16,2	-31,8
Summa totalresultat	24,1	169,1	-145,0	100,4	149,3
Hänförligt till					
Moderbolagets aktieägare	24,1	169,5	-145,4	100,4	149,5
Minoritetsintresse	-	-0,4	0,4	-	-0,2
	24,1	169,1	-145,0	100,4	149,3

Koncernens balansräkning

MSEK	2011-12-31	2010-12-31
TILLGÅNGAR		
Anläggningstillgångar		
Immateriella anläggningstillgångar	182,3	182,4
Materiella anläggningstillgångar	377,7	383,4
Finansiella anläggningstillgångar	132,7	157,6
Summa anläggningstillgångar	692,7	723,4
Omsättningstillgångar		
Varulager	461,9	370,1
Kortfristiga fordringar	643,5	592,9
Likvida medel	102,7	188,7
Summa omsättningstillgångar	1 208,1	1 151,7
Summa tillgångar	1 900,8	1 875,1
EGET KAPITAL OCH SKULDER		
Eget kapital		
Eget kapital hänförligt till moderbolagets aktieägare	1 032,8	480,0
Minoritetsintresse	-	5,1
Summa eget kapital	1 032,8	485,1
Långfristiga skulder		
Räntebärande aktieägarlån	-	337,3
Långfristiga räntebärande skulder och avsättningar	242,1	392,0
Långfristiga ej räntebärande skulder och avsättningar	1,3	6,2
Summa långfristiga skulder	243,4	735,5
Kortfristiga skulder		
Kortfristiga räntebärande skulder	25,8	112,3
Kortfristiga ej räntebärande skulder	598,8	542,2
Summa kortfristiga skulder	624,6	654,5
Summa eget kapital och skulder	1 900,8	1 875,1
Ställda säkerheter	1 386,3	1 313,1
Ansvarsförbindelser	78,6	70,4

Koncernens rapport över förändring i eget kapital

MSEK	2011-12-31	2010-12-31
Eget kapital vid periodens början	485,1	335,1
Totalresultat		
Periodens resultat	114,5	181,1
Övrigt totalresultat		
- Derivatinstrument, kassaflödessäkringar	2,8	-
- Skatt på kassaflödessäkring	-0,7	-
- Valutakursdifferenser	-16,2	-31,8
Summa totalresultat	100,4	149,3
Transaktioner med aktieägare		
Omstämpling av preferensaktier	94,6	-
Nyemission genom kvittning	352,7	-
Nyemission genom apport	90,3	-
Resultat från transaktioner med minoritet	-90,3	-
Likvid från utställda köpoptioner	-	0,7
Summa transaktioner med aktieägare	447,3	0,7
Eget kapital vid periodens slut	1 032,8	485,1

Koncernens kassaflödesanalys

MSEK	2011	2010
Den löpande verksamheten		
Resultat efter finansiella poster	155,9	39,3
Justeringar för poster som inte ingår i kassaflödet	86,6	105,0
Betald skatt	-10,9	-8,0
Kassaflöde från den löpande verksamheten före förändringar av rörelsekapital	231,6	136,3
Kassaflöde från förändringar i rörelsekapitalet		
Förändring av rörelsekapitalet	-88,0	-65,8
Kassaflöde från den löpande verksamheten	143,6	70,5
Investeringsverksamheten		
Förvärv av immateriella anläggningstillgångar	-0,2	-0,3
Förvärv av materiella anläggningstillgångar	-84,5	-48,8
Avyttring av anläggningstillgångar	2,0	11,3
Reglering av finansiella tillgångar	-1,4	134,6
Kassaflöde från investeringsverksamheten	-84,1	96,8
Finansieringsverksamheten		
Amortering av låneskulder	-	-8,0
Förändring av checkräkningskredit och övriga finansiella skulder	-143,7	-1,0
Likvid från utställda köpoptioner	-	0,7
Kassaflöde från finansieringsverksamheten	-143,7	-8,3
Periodens kassaflöde	-84,2	159,0
Förändring av likvida medel	-84,2	159,0
Likvida medel vid räkenskapsårets början	188,7	35,0
Valutakursdifferens i likvida medel	-1,8	-5,3
Likvida medel vid periodens slut	102,7	188,7

Koncernens sammansättning av nettolåneskulden

MSEK	2011-12-31	2010-12-31
Långfristiga räntebärande skulder	225,3	708,3
Avsättning till pensioner	16,8	21,0
Kortfristiga räntebärande skulder	25,7	112,3
Finansiella räntebärande fordringar	-3,5	-2,1
Kassa och bank	-102,7	-188,7
Nettolåneskuld	161,6	650,8
Räntebärande aktieägarlån	-	-430,1
Justerad nettolåneskuld	161,6	220,7

Koncernens segmentsrapportering

Kv 4 2011

MSEK	Bulten	Finnveden Metal Structures	Övrigt*	Koncernen
Nettoomsättning	460,9	344,2	-2,2	802,9
Resultat före avskrivningar (EBITDA)	39,4	27,4	-5,0	61,8
Rörelseresultat (EBIT)	29,8	18,7	-5,1	43,4
Rörelsemarginal, %	6,5	5,4	-	5,4
Justerat rörelseresultat (EBIT)	29,8	18,8	-5,1	43,5
Justerad rörelsemarginal, %	6,5	5,5	-	5,4

Kv 4 2010

MSEK	Bulten	Finnveden Metal Structures	Övrigt*	Koncernen
Nettoomsättning	425,9	306,6	-2,2	730,3
Resultat före avskrivningar (EBITDA)	32,5	34,1	-9,2	57,4
Rörelseresultat (EBIT)	25,1	25,9	-9,3	41,7
Rörelsemarginal, %	5,9	8,4	-	5,7
Justerat rörelseresultat (EBIT)	27,3	20,2	-5,1	42,4
Justerad rörelsemarginal, %	6,4	6,6	-	5,8

Jan - Dec 2011

MSEK	Bulten	Finnveden Metal Structures	Övrigt*	Koncernen
Nettoomsättning	1 768,5	1 325,5	-9,0	3 085,0
Resultat före avskrivningar (EBITDA)	155,2	140,6	-22,6	273,2
Rörelseresultat (EBIT)	117,1	107,1	-22,7	201,5
Rörelsemarginal, %	6,6	8,1	-	6,5
Justerat rörelseresultat (EBIT)	117,1	107,5	-4,9	219,7
Justerad rörelsemarginal, %	6,6	8,1	-	7,1

Jan - Dec 2010

MSEK	Bulten	Finnveden Metal Structures	Övrigt*	Koncernen
Nettoomsättning	1 549,4	1 065,1	-7,2	2 607,3
Resultat före avskrivningar (EBITDA)	109,1	87,1	-11,5	184,7
Rörelseresultat (EBIT)	71,7	55,2	-12,7	114,2
Rörelsemarginal, %	4,6	5,2	-	4,4
Justerat rörelseresultat (EBIT)	73,9	60,0	-8,5	125,4
Justerad rörelsemarginal, %	4,8	5,6	-	4,8

* Övrigt inkluderar moderbolag och koncernelimineringar. För 2011 avser ökningen kostnader hänförliga till noteringsprocessen på NASDAQ OMX. Beloppet för fjärde kvartalet uppgår till 0,0 (-4,2) MSEK och ackumulerat Januari-December till -17,8 (-4,2) MSEK.

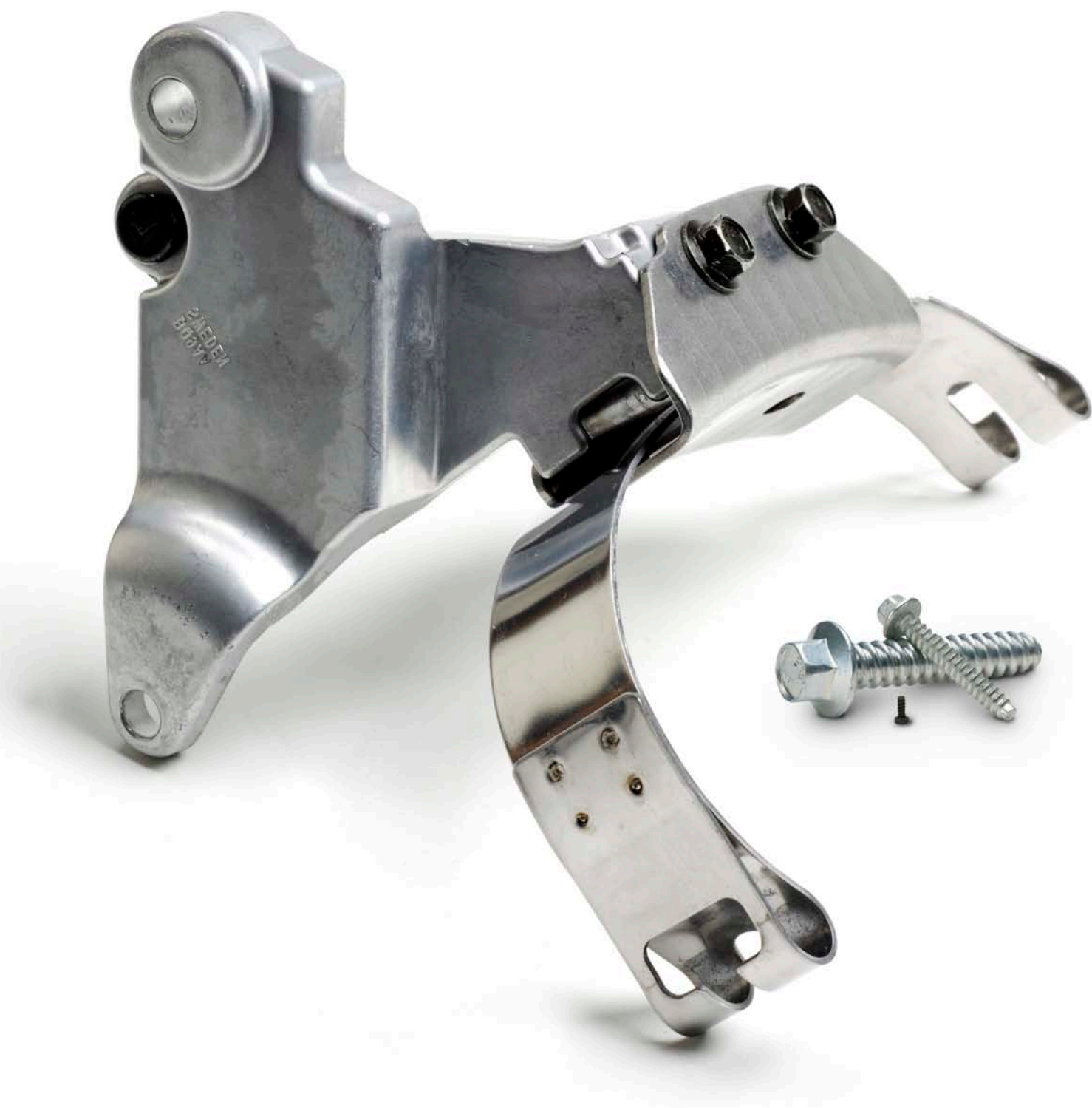
Moderbolagets resultaträkning

MSEK	Kv 4		Helår	
	2011	2010	2011	2010
Nettoomsättning	-	-	-	-
Kostnad för sålda varor	-	-	-	-
Bruttoresultat	-	-	-	-
Administrationskostnader	-2,1	-0,2	-14,6	-1,4
Rörelseresultat	-2,1	-0,2	-14,6	-1,4
Räntekostnader och liknande resultatposter	-2,1	-10,2	-22,7	-40,7
Resultat före skatt	-4,2	-10,4	-37,3	-42,1
Skatt på periodens resultat	1,1	-	7,9	49,3
Periodens resultat	-3,1	-10,4	-29,4	7,2

Moderbolagets balansräkning

MSEK	2011-12-31	2010-12-31
TILLGÅNGAR		
Anläggningstillgångar		
Materiella anläggningstillgångar	0,2	-
Finansiella anläggningstillgångar		
Andelar i koncernbolag 1)	1 367,1	1 281,2
Uppskjutna skattefordringar	57,2	49,3
Övriga långfristiga fordringar	6,0	-
Summa finansiella anläggningstillgångar	1 430,5	1 330,5
Omsättningstillgångar		
Kortfristiga fordringar	5,6	0,3
Likvida medel	1,2	-
Summa omsättningstillgångar	6,8	0,3
Summa tillgångar	1 437,3	1 330,8
EGET KAPITAL OCH SKULDER		
Eget kapital	1 262,5	848,9
Långfristiga skulder		
Räntebärande aktieägarlån	-	337,3
Skulder till koncernföretag	162,3	144,3
Summa långfristiga skulder	162,3	481,6
Kortfristiga skulder		
Övriga kostfristiga skulder	12,5	0,3
Summa kortfristiga skulder	12,5	0,3
Summa eget kapital och skulder	1 437,3	1 330,8
Ställda säkerheter	1 371,5	1 281,2
Ansvarsförbindelser	46,3	31,8

1) Aktier i dotterbolag har ökat med 85,9 MSEK. Ökningen avser förvärv av minoritetsintresse i dotterbolag i samband med apportemissionen.



Koncernens nyckeltal

KONCERNEN	Kv 4		Helår	
	2011	2010	2011	2010
Marginaler				
EBITDA-marginal, %	7,7	7,9	8,9	7,1
EBIT-marginal (rörelsemarginal), %	5,4	5,7	6,5	4,4
Justerad EBIT-marginal (rörelsemarginal), %	5,4	5,8	7,1	4,8
Nettomarginal, %	3,7	23,8	3,7	6,9
Kapitalstruktur				
Räntetäckningsgrad, ggr	7,6	2,4	4,3	1,5
Resultat per aktie				
Resultat per aktie, SEK *)	1,40	15,73	6,57	16,36
Resultat per aktie-proforma, SEK *) 1)	1,41	-	5,44	-
Antal utestående stamaktier				
Vägt antal utestående stamaktier, tusental *)	21 040,2	11 037,0	17 433,9	11 037,0
Utestående stamaktier per balansdag, tusental *)	21 040,2	-	21 040,2	-

KONCERNEN	2011-12-31	2010-12-31
Kapitalstruktur		
Nettoskuldsättningsgrad, ggr	0,2	1,3
Justerad nettoskuldsättningsgrad, ggr	0,2	0,2
Soliditet, %	54,3	25,9
Justerad Soliditet, % 2)	54,3	48,8
Övrigt		
Nettolåneskuld, MSEK	161,6	650,8
Justerad nettolåneskuld, MSEK 3)	161,6	220,7

KONCERNEN, 12 månader rullande	2011	2010
Avkastningsmått		
Sysselsatt kapital, %	15,4	9,5
Justerad avkastning på sysselsatt kapital, %	16,8	10,4
Eget kapital, %	15,1	44,5
Justerat eget kapital, %	15,1	19,5
Kapitalstruktur		
Kapitalomsättningshastighet, ggr	2,4	2,2
Medarbetare		
Nettoomsättning per anställd, KSEK	1 766,9	1 654,4
Rörelseresultat per anställd, KSEK	115,4	72,5
Medelantal anställda per balansdag	1 746	1 576

*) Avser såväl före som efter utspädning.

Definitioner

Definitioner på beräknade nyckeltal är oförändrade jämfört med de som redogörs för i årsredovisningen 2010.

Övriga nyckeltal som ej redovisas i årsredovisningen förklaras nedan,

- 1) Resultat per aktie-proforma. Resultat efter skatt justerat för engångskostnader samt räntekostnader för aktieägarlån och preferensaktier. Samtliga justerade poster är beaktade med aktuell skatt. Dividerat med antalet utestående aktier per balansdag.
- 2) Justerad soliditet beräknat som redovisat eget kapital inklusive räntebärande skulder till aktieägarna.
- 3) Justerad nettolåneskuld beräknad som räntebärande skulder exklusive räntebärande skulder till aktieägare minus räntebärande tillgångar.
- 4) Justerat rörelseresultat. Rörelseresultat justerat för engångskostnader.
- 5) Justerad avkastning på sysselsatt kapital. Resultat efter finansnetto ökat med finansiella kostnader samt engångskostnader i procent av genomsnittligt sysselsatt kapital.

Koncernens kvartalsdata

KONCERNEN	2011				2010			
	Kv 4	Kv 3	Kv 2	Kv 1	Kv 4	Kv 3	Kv 2	Kv 1
Orderingång	780,1	736,0	854,4	838,4	785,3	656,9	771,5	750,8
Resultaträkning								
Nettoomsättning	802,9	703,9	782,1	796,1	730,3	591,3	673,9	611,8
Bruttoresultat	139,2	116,3	150,8	152,6	129,8	98,6	117,6	86,9
Resultat före avskrivningar (EBITDA)	61,8	60,6	79,3	71,5	57,4	43,0	60,1	24,2
Rörelseresultat (EBIT)	43,4	43,1	61,3	53,7	41,7	24,9	41,3	6,3
Justerat rörelseresultat (EBIT)	43,5	43,3	66,7	66,2	42,4	27,0	44,3	11,7
Kassaflödesanalys								
Kassaflöde från den löpande verksamheten	97,4	-42,7	49,4	39,5	58,6	-4,9	21,6	-4,8
Kassaflöde från investeringsverksamheten	-17,0	-30,7	-22,9	-13,5	-18,6	-7,6	-7,6	130,6
Kassaflöde från finansieringsverksamheten	-24,9	-96,6	-4,7	-17,5	-11,8	-6,5	-2,5	12,5
Periodens kassaflöde	55,5	-170,0	21,8	8,5	28,2	-19,0	11,5	138,3
Resultat per aktie								
Resultat per aktie, SEK *)	1,40	1,06	2,47	1,98	15,73	0,34	1,17	-0,88
Resultat per aktie-proforma, SEK *) 1)	1,41	1,07	2,27	1,93	-	-	-	-
Antal utestående stamaktier								
Vägt antal utestående stamaktier, tusental *)	21 040,2	21 040,2	16 172,4	11 336,6	11 037,0	11 037,0	11 037,0	11 037,0
Utestående stamaktier per balansdag, tusental *)	21 040,2	21 040,2	21 040,2	12 000,0	-	-	-	-
KONCERNEN	2011-12-31	2011-09-30	2011-06-30	2011-03-31	2010-12-31	2010-09-30	2010-06-30	2010-03-31
Balansräkning								
Anläggningstillgångar	692,7	713,7	715,2	712,0	723,4	573,9	586,4	611,7
Omsättningstillgångar	1 208,1	1 183,0	1 301,7	1 241,6	1 151,7	1 109,3	1 119,0	1 027,9
Eget kapital	1 032,8	1 008,7	994,5	595,8	485,1	315,3	319,7	317,9
Långfristiga skulder	243,4	268,5	366,1	726,9	735,5	373,6	365,4	357,1
Kortfristiga skulder	624,6	619,5	656,3	630,9	654,5	994,3	1 020,3	964,7
Övrigt								
Nettolåneskuld	161,6	238,5	165,0	543,5	650,8	678,2	648,0	654,6
Justerad nettolåneskuld 3)	161,6	238,5	165,0	196,2	220,7	259,8	241,2	259,3
KONCERNEN, 12 månader rullande	Januari 2011-December 2011	Oktober 2010-September 2011	Juli 2010-Juni 2011	April 2010-Mars 2011	Januari 2010-December 2010	Oktober 2009-September 2010	Juli 2009-Juni 2010	
Orderingång	3 208,9	3 214,0	3 135,0	3 052,1	2 964,5	2 754,7	2 593,9	
Resultaträkning								
Nettoomsättning	3 085,0	3 012,4	2 899,8	2 791,6	2 607,3	2 420,4	2 317,5	
Bruttoresultat	558,9	549,6	531,9	498,7	432,9	388,5	351,0	
Resultat före avskrivningar (EBITDA)	273,2	268,8	251,3	232,0	184,7	122,8	88,9	
Rörelseresultat (EBIT)	201,5	199,8	181,6	161,6	114,2	47,5	12,7	
Justerat rörelseresultat (EBIT) 4)	219,7	218,6	202,3	179,9	125,4	110,0	74,2	
Medarbetare								
Nettoomsättning per anställd, KSEK	1 766,9	1 682,9	1 690,8	1 650,9	1 654,4	1 565,6	1 521,7	
Rörelseresultat per anställd, KSEK	115,4	111,6	105,9	95,6	72,5	30,7	8,3	
Medelantal anställda per balansdag	1 746	1 790	1 715	1 691	1 576	1 546	1 523	
Avkastningsmått								
Sysselsatt kapital, %	15,4	16,5	14,5	13,3	9,5	neg	neg	
Justerad avkastning på sysselsatt kapital, % 5)	16,8	18,0	16,1	14,7	10,4	neg	neg	
Eget kapital, %	15,1	39,2	36,6	45,7	44,5	neg	neg	
Justerat eget kapital, %	15,1	39,2	36,6	22,9	19,5	neg	neg	
Övrigt								
Nettolåneskuld/EBITDA	0,6	0,9	0,7	2,3	3,5	5,5	7,3	
Justerad nettolåneskuld/EBITDA 3)	0,6	0,9	0,7	0,9	1,2	2,1	2,7	

*) Avser såväl före som efter utspädning.

FinnvedenBulten utvecklar och driver industriella verksamheter vilka erbjuder produkter, tekniska lösningar och system i metalliska material. Koncernen verkar som samarbetspartner till internationella kunder inom tillverkningsindustrin, främst fordonsindustrin. Verksamheten bedrivs i två divisioner – Finnveden Metal Structures och Bulten – båda med starka positioner inom sina respektive kundsegment. Kunderna återfinns huvudsakligen inom fordons- och verkstadsindustrin i Europa, Asien och USA. Produktionen sker främst i Europa med betydande lågkostnadsproduktion i Polen. Därutöver har koncernen en modern och växande verksamhet för fästelement i Kina.

Kommande rapporttillfällen

26 april 2012 – Delårsrapport januari – mars 2012

26 april 2012 – Årsstämma

13 juli 2012 – Halvårsrapport januari – juni 2012

24 oktober 2012 – Delårsrapport januari – september 2012

Rapporterna finns tillgängliga på FinnvedenBultens hemsida, www.finnvedenbulten.se per dessa datum.

För ytterligare information, kontakta Kamilla Oresvärd, informationschef.

Tel direkt: 031-734 59 17 | Växel: 031-734 59 00

kamilla.oresvard@finnvedenbulten.com

Inbjudan till telefonkonferens

Investorare, analytiker och media hälsas välkomna att delta i telefonkonferens tisdagen den 7 februari kl. 16:00 då bokslutsrapporten för januari–december 2011 presenteras av FinnvedenBultens VD och koncernchef Johan Westman.

Presentationsmaterialet kommer att finnas tillgängligt på www.finnvedenbulten.se. Presentationen hålls på engelska.

För att delta i telefonkonferensen vänligen ring 5 min före start till Sverige 08-506 269 00, Storbritannien +44 (0)207 750 9905, USA +1 631 886 5378. Kod: 430251#.

Det finns även möjlighet att avlyssna telefonkonferensen i efterhand till och med den 21 februari 2012 på telefonnummer Sverige 08-506 269 49, Storbritannien +44(0) 207 750 99 28, USA +1 866 305 62 92. Kod 266675#.

HUVUDKONTOR

FinnvedenBulten AB (publ)

Box 9148

400 93 Göteborg

Besöksadress:

August Barks Gata 6 B

Tel 031-734 59 00

Fax 031-734 59 09

www.finnvedenbulten.se

DIVISIONER

Bulten

Box 9148

400 93 Göteborg

Besöksadress:

August Barks Gata 6 B

Tel 031-734 59 00

Fax 031-734 59 39

Finnveden Metal Structures

Box 9148

400 93 Göteborg

Besöksadress:

August Barks Gata 6 B

Tel 031-734 59 00

Fax 031-734 59 59