

NASDAQ OMX Copenhagen

Lån & Spar Bank A/S  
Højbro Plads 9-11  
1014 København K  
CVR-nr. 13 53 85 30  
Telefon 33 78 20 00  
Telefax 33 78 20 07  
E-mail [lsb@lsb.dk](mailto:lsb@lsb.dk)  
[www.lsb.dk](http://www.lsb.dk)

Den 8. februar 2012

**Årsregnskabsmeddelelse 2011 for Lån & Spar Bank A/S**

**Indholdsfortegnelse**

Hoved- og nøgletal 2007-2011.....	3
Ledelsesberetning.....	4
Resultatopgørelse for 2011.....	8
Balance pr. 31. december 2011.....	9
Pengestrømsopgørelse for 2011.....	10
Egenkapitalopgørelse for 2011.....	11
Eventualforpligtelser og andre forpligtende aftaler pr. 31. december 2011....	12

## Hoved- og nøgletal 2007-2011

(Mio. kr.)	2011	2010	2009	2008	2007
<b>Resultat</b>					
Netto rente- og gebyrindtægter	509,2	471,4	441,8	383,7	344,0
Kursreguleringer valuta	6,8	7,0	6,0	1,9	2,0
Andre driftsindtægter	5,7	6,4	3,6	3,2	4,1
Udgifter til personale og administration	407,0	380,8	352,8	324,3	299,2
Af- og nedskrivninger på immaterielle og materielle aktiver	14,7	14,3	17,5	16,6	13,6
Basisindtjening før nedskrivninger	100,0	89,6	81,2	47,9	37,3
Nedskrivninger på udlån mv.	29,6	25,6	41,0	0,1	-9,5
<b>Basisindtjening</b>	<b>70,4</b>	<b>64,0</b>	<b>40,2</b>	<b>47,8</b>	<b>46,8</b>
Øvrige kursreguleringer	0,1	5,1	10,6	-34,6	-7,6
Resultat af kapitalandele i fælleskontrollerede virksomheder	1,3	2,3	0,3	-1,0	-0,4
Udgifter til nødlidende banker (netto)	17,5	12,0	6,9	11,0	0,0
Resultat før skat	54,3	59,3	44,1	1,3	38,7
Skat	13,8	15,6	12,3	2,2	10,7
<b>Årets resultat</b>	<b>40,5</b>	<b>43,7</b>	<b>31,8</b>	<b>-0,9</b>	<b>28,0</b>
<b>Balance</b>					
Kassebeholdning og tilgodehavender i kreditinstitutter mv.	890,5	1.157,7	1.091,3	719,0	57,9
Udlån	7.282,5	6.666,8	6.473,5	6.314,1	6.007,2
Obligationer og aktier	1.374,7	1.513,7	1.789,7	1.423,1	2.032,9
Aktiver i alt	9.840,9	9.615,9	9.668,9	8.734,2	8.416,4
Indlån	8.291,2	8.112,9	8.193,5	7.050,3	6.569,9
Egenkapital	773,8	730,9	685,2	695,8	713,2
<b>Nøgletal</b>					
Solvensprocent	17,8	18,3	18,0	23,0	10,6
Kernekapitalprocent	15,3	15,6	15,1	19,0	8,6
Egenkapitalforrentning før skat p.a. (%)	7,2	8,4	6,4	0,2	5,5
Egenkapitalforrentning efter skat p.a. (%)	5,4	6,2	4,6	-	4,0
O/I-nøgle (omkostninger/indtjening)	80,8	81,5	82,0	87,7	89,3
Renterisiko (%)	2,0	2,8	3,6	3,0	3,7
Valutaposition (%)	7,9	7,2	7,5	4,2	7,3
Valutarisiko (%)	0,1	0,3	0,1	0,0	0,1
Udlån i forhold til indlån (%)	89,1	83,2	79,8	90,0	91,6
Udlån i forhold til egenkapital	9,4	9,1	9,4	9,1	8,4
Årets udlånsvækst (%)	9,2	3,0	2,5	5,1	39,1
Overdækning i forhold til lovkrav om likviditet	106,1	168,6	196,1	151,8	25,6
Summen af store engagementer	34,2	78,3	82,8	73,2	65,9
Årets nedskrivningsprocent	0,3	0,4	0,6	0,1	-
Årets resultat pr. aktie (kr.)	16,0	17,5	12,7	-0,4	11,0
Indre værdi pr. aktie (kr.)	300,6	292,0	275,9	275,7	282,8
Udbytte pr. aktie (kr.)	5,0	5,0	0,0	0,0	7,0
Børskurs	270,0	275,0	285,0	320,0	427,0
Børskurs/periodens resultat pr. aktie	16,9	15,7	22,4	-	38,8
Børskurs/indre værdi pr. aktie	0,9	0,9	1,0	1,2	1,5
Gennemsnitlig antal ansatte	360,0	346,0	338,0	339,0	340,0

## Ledelsesberetning

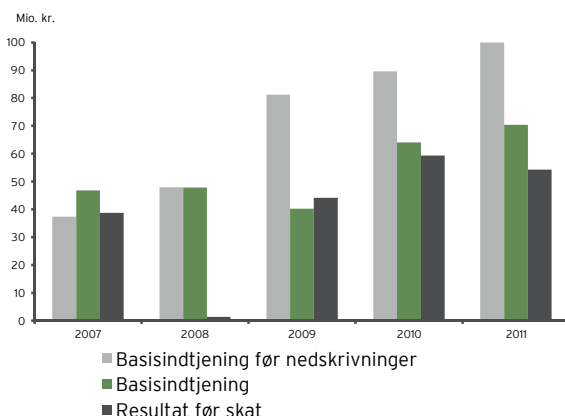
- Basisindtjeningen før nedskrivninger udgør 100,0 mio. kr. og er bedre end ledelsens forventning
- Resultat før skat udgør 54,3 mio. kr. og er påvirket af en samlet udgift på 17,5 mio. kr. til Amagerbanken, Fjordbank Mors og Max Bank. Da vores funding er baseret på almindelige indlån, bærer vi en forholdsvis stor andel af de samlede udgifter
- Netto rente- og gebyrindtægter udgør 509,2 mio. kr., mens udgifter til personale og administration udgør 407,0 mio. kr.
- Nedskrivninger på udlån udgør 29,6 mio. kr., og er dermed fortsat på et meget lavt niveau
- 15.000 nye kunder i 2011 har betydet vækst i både udlån og indlån
- Solvensen udgør 17,8 %
- Likviditetsmæssig overdækning udgør 106,1 % i forhold til 15 %-kravet og 122,2 % i forhold til 10 %-kravet
- For 2012 forventes en basisindtjening før nedskrivninger i niveauet 100-120 mio. kr.

## Konklusion

Lån & Spar har for 2011 realiseret et resultat før skat på 54,3 mio. kr. Resultatet er negativt påvirket af udgifter som følge af konkursen i Amagerbanken, Fjordbank Mors og Max Bank. Basisindtjeningen før nedskrivninger udgør 100,0 mio. kr., og er dermed over den udmeldte resultatforventning; basisindtjening før nedskrivninger i niveauet 70-90 mio. kr. Når basisindtjeningen er over den udmeldte resultatforventning, skyldes det en stigende rentemarginal og lavere omkostninger end forventet. Efter nedskrivninger på udlån på 29,6 mio. kr. udgør basisindtjeningen 70,4 mio. kr. Det er en stigning på 6,4 mio. kr. i forhold til 2010. Når det trods en negativ markedsudvikling er muligt at skabe vækst i indtjeningen, skyldes det en tilgang af 15.000 nye kunder og fortsat lave nedskrivninger på udlån.

Ledelsen anser basisindtjeningen for værende tilfredsstillende. Store udgifter til nødlidende banker betyder imidlertid et resultat før skat, som ledelsen anser for værende mindre tilfredsstillende.

Basisindtjening og resultat før skat:

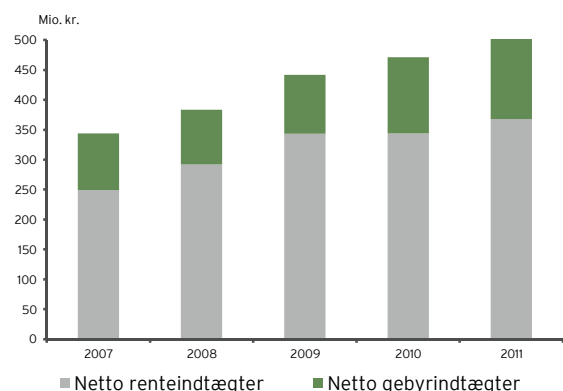


## Basisindtjening

Netto renteindtægter udgør 367,9 mio. kr., hvilket er en stigning på 6,9 % i forhold til 2010. Stigningen skyldes

hovedsageligt vækst i udlån. Gebyrer og provisionsindtægter udgør 161,2 mio. kr., og er dermed steget 15,9 %. Indtægter fra værdipapirhandel er steget betydeligt, og den store kundetilgang har øget gebyrindtægterne generelt. Afgivne gebyrer udgør 23,4 mio. kr., hvilket er 8,8 mio. kr. mere end året før. Samlet udgør netto rente- og gebyrindtægter 509,2 mio. kr., hvilket er en stigning på 8,0 % i forhold til 2010.

Netto rente- og gebyrindtægter:



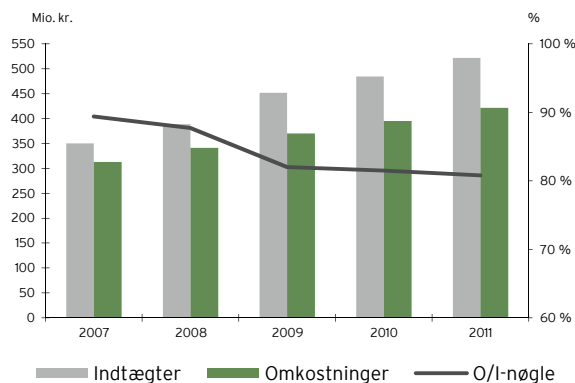
Kursreguleringer valuta udgør 6,8 mio. kr., hvilket er på niveau med indtægten i 2010.

Omkostningsudviklingen er præget af de seneste års investeringer. I oktober 2010 åbnede vi et rådgivningscenter i Brønshøj og i marts 2011 et rådgivningscenter i Hellerup. Vi etablerede også en egentlig erhvervsafdeling i 2010, som er blevet fuldt bemanded i 2011. Som følge af disse strategiske tiltag er udgifter til personale og administration steget med 6,9 % og udgør 407,0 mio. kr. De nye rådgivningscentre og erhvervsafdelingen udvikler sig som forventet, og vil i de kommende år være med til at løfte indtjeningen yderligere. Den store tilgang af nye kunder har også påvirket omkostningsudviklingen.

Af- og nedskrivninger på immaterielle og materielle aktiver udgør 14,7 mio. kr.

Grafen nedenfor viser udviklingen i indtægter og omkostninger. Som det fremgår, er det i de seneste år lykkedes at skabe en vækst i indtægterne, samtidig med, at vi afholder færre omkostninger pr. krone vi tjener.

Indtægter, omkostninger og O/I-nøgle:



Nedskrivninger på udlån mv. udgør 29,6 mio. kr. mod 25,6 mio. kr. i 2010. Årets nedskrivninger svarer til en nedskrivningsprocent på 0,3. Nedskrivninger på udlån er således fortsat på et meget lavt niveau.

#### Øvrige kursreguleringer

Øvrige kursreguleringer udgør netto 0,1 mio. kr.

#### Udgifter til nødlidende banker

Udgifter til nødlidende banker udgør 17,5 mio. kr. mod 12,0 mio. kr. i 2010. Udgiften vedrører primært bankens andel af det foreløbigt opgjorte likviditetsbehov i Indskydergarantifonden som følge af konkursen i Amagerbanken, Fjordbank Mors og Max Bank. Vores funding er ikke baseret på store lån på engrosmarkedet, men på almindelige indlån, hvor hovedparten er dækket af Indskydergarantiordningen. Som følge heraf bærer vi en stor andel af de samlede udgifter i forhold til vores størrelse. For at sikre fokus på bankdriften er bankens andel af udgifter til nødlidende banker fra 1. januar 2011 holdt ude af basisindtjeningen. Ændringen er nærmere beskrevet i afsnittet om anvendt regnskabspraksis.

#### Skat

Skat af årets resultat udgør 13,8 mio. kr. svarende til en effektiv skattesats på 25,4 %.

#### Udbytte

Årets resultat udgør 40,5 mio. kr. Bestyrelsen foreslår, at der udbetales udbytte på 5 kr. pr. aktie svarende til et samlet udbytte på 13,6 mio. kr.

#### Balance, risikoeksponering og kapitalforhold pr. 31. december 2011

Balancen udgør 9.840,9 mio. kr. ved udgangen af 2011, mod 9.615,9 mio. kr. året før. Udlånet udgør 7.282,5 mio. kr., hvilket er en udlånsvækst på 9,2 %, der skyldes den store kundetilgang. Privatkunderne er generelt stadig meget tilbageholdende med at optage yderligere gæld. De akkumulerede nedskrivninger udgør 105,0 mio. kr., hvilket er en stigning på 20,7 mio. kr. siden starten af året.

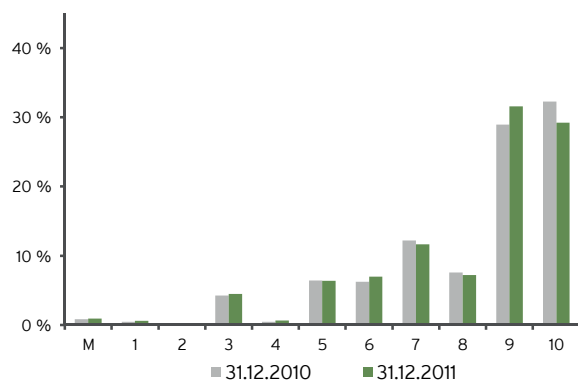
Den maksimale krediteksponering ekskl. handelsbeholdningen udgør 9.334,6 mio. kr. Heraf udgør garantier 1.205,2 mio. kr.

Maksimal krediteksponering:

(Mio. kr.)	31. december 2011	31. december 2010
Detail	7.628,6	7.175,7
Erhverv	812,8	716,8
Institut	189,5	142,1
Stat	703,7	1.000,4
I alt	9.334,6	9.035,0

Udlån og garantier til private (detail) udgør langt hovedparten af krediteksponeringen, og er fortsat kendetegnet ved en meget høj kreditkvalitet. Rangordnet er 79,7 % af detaileksponeringerne placeret i risikoklasserne 7-10, hvor der er meget lille sandsynlighed for, at kunderne misligholder deres forpligtelser. Misligholdte eksponeringer udgør 70,8 mio. kr. ved udgangen af året, hvilket svarer til 0,9 % af detaileksponeringen. En fordeling af detaileksponeringen efter kreditkvalitet er vist i grafen nedenfor.

Krediteksponeringen på detail:



Erhvervseksponeringen omfatter primært organisationer og institutionelle investorer. Stigningen i instituteksponeringen skyldes øget udlån til danske og udenlandske pengeinstitutter. Eksponeringerne mod erhverv og institut er fortsat af høj kreditkvalitet. Statseksponeringen omfatter alene tilgodehavende hos Danmarks Nationalbank.

Obligationsbeholdningen udgør 1.246,1 mio. kr. mod 1.372,1 mio. kr. ved udgangen af 2010. Beholdningen udgøres hovedsageligt af almindelige danske realkreditobligationer, som er kendetegnet ved en lav kreditrisiko.

Obligationer:

(Mio. kr.)	31. december 2011	31. december 2010
Stat	0,1	75,7
Realkredit	1.189,4	1.242,2
Øvrige	56,6	54,2
Obligationer i alt	1.246,1	1.372,1

Markedsrisikoen omfatter primært rente-, aktie- og valutarisiko.

Renterisikoen ved en rentestigning på 1 %-point udgør 13,3 mio. kr. ved udgangen af 2011 mod 18,1 mio. kr. året før.

Aktiebeholdningen udgør 128,6 mio. kr. Inklusiv ikke afregnede handler udgør beholdningen 119,4 mio. kr. Aktierisikoen kan udtrykkes som et fald i markedsværdien på 12 % svarende til en middel negativ markedsudvikling, og vil betyde et kurstab på 14,3 mio. kr. Ved udgangen af 2010 udgjorde aktierisikoen 15,1 mio. kr.

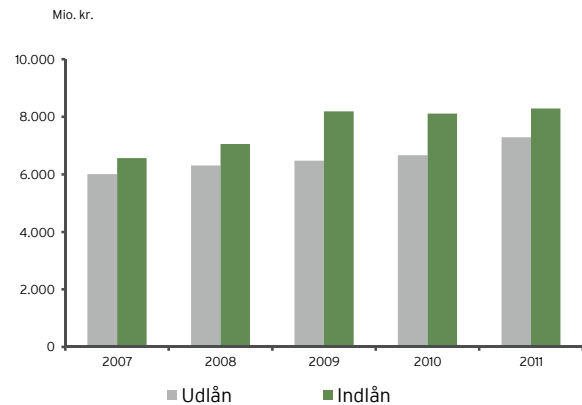
Nettoeksponeringen i udenlandsk valuta udgør 53,0 mio. kr. mod 46,1 mio. kr. ved udgangen af 2010.

Gæld til kreditinstitutter og centralbanker udgør 505,9 mio. kr., hvilket er på niveau med gælden året før.

Indlånet udgør 8.291,2 mio. kr., hvilket er en stigning på 2,2 % siden årsskiftet.

Egenkapitalen udgør 773,8 mio. kr. Det er en stigning i året på 42,9 mio. kr., der primært skyldes periodens resultat.

Udlån og indlån:



Det lovgivningsmæssige krav til likviditet udgør 1.099,6 mio. kr. pr. 31. december 2011. Likviditeten udgør 2.265,8 mio. kr. svarende til 106,1 % mere end lovkravet (overdækning). I forhold til 10 %-kravet udgør overdækningen 122,2 %. Sammenlignet med likviditeten ved udgangen af 2010, er overdækningen faldet 62,5 %-point. Ændringen skyldes fald i indlånsoverskuddet og udløb af midlertidige låneordninger i Danmarks Nationalbank. Overdækningen vurderes fortsat at være meget betryggende.

Likviditetsmæssig overdækning:

(Mio. kr.)	31. december 2011	31. december 2010
10 %-krav	1.019,7	1.006,4
15 %-krav	1.099,6	1.073,5
Likviditet	2.265,8	2.883,0
Overdækning	106,1 %	168,6 %

Danmarks Nationalbank gav i oktober 2011 mulighed for, at bankerne kan belåne udlån af god kvalitet. Bankens udlån har en høj kreditkvalitet, og vi forventer derfor, at en væsentlig del af udlånet vil kunne belånes. Denne kreditfacilitet kan med visse begrænsninger indgå i opgørelsen af likviditeten. Vi har et pænt indlånsoverskud, og har dermed ikke et aktuelt behov for denne kreditfacilitet. Vi vil derfor indtil videre nøjes med at medregne kreditfaciliteten i bankens beredskabsplan for fremskaffelse af likviditet.

Solvensen udgør 17,8 % mod 18,3 % pr. 31. december 2010. Solvensbehovet udgør 10,6 %. Den nødvendige solvens er opgjort til 11,3 %. Forskellen op til solvensen udgør 6,5 %-point, og svarer til 287,2 mio. kr. i kapital. Det er fortsat målsætningen at opretholde kapitalberedskabet til eventuelle strategiske formål og til at imødegå følgerne af en længerevarende lavkonjunktur.

Solvens:

(Mio. kr.)	31. december 2011	31. december 2010
Kernekapital	674,5	637,0
Basiskapital	784,4	746,0
Risikovægtede poster	4.417,8	4.075,4
Kernekapitalprocent	15,3 %	15,6 %
Solvens	17,8 %	18,3 %
Solvensbehov	10,6 %	9,1 %
Nødvendig solvens	11,3 %	11,7 %

#### Forventninger til fremtiden

For 2012 forventer vi en basisindtjening før nedskrivninger i niveauet 100-120 mio. kr. Resultatforventningen er baseret på en forventning om fortsat kundevækst.

#### Generalforsamling

Den ordinære generalforsamling afholdes den 19. marts 2012 kl. 16.30 på Radisson Blu Scandinavia Hotel, Amager Boulevard 70, 2300 København S.

#### Kontaktinformation

Eventuelle henvendelser bedes rettet til adm. direktør John Christiansen på telefon 33 78 20 37 eller bankdirektør Jesper Schiøler på telefon 33 78 23 30.

#### Anvendt regnskabspraksis

Denne årsregnskabsmeddelelse er et sammendrag af årsrapporten 2011 for Lån & Spar Bank A/S. Årsrapporten kan hentes på hjemmesiden [www.lsb.dk](http://www.lsb.dk). Årsrapporten aflægges i overensstemmelse med International Financial Reporting Standards (IFRS), som godkendt af EU, og yderligere danske oplysningskrav til årsrapporter for børsnoterede finansielle selskaber.

Med virkning fra 1. januar 2011 er bankens andel af udgifter til nødlidende banker holdt ude af basisindtjeningen. Denne ændring i præsentationen er foretaget for at sikre fokus på bankdriften fremfor på udefrakommende begivenheder. Ændringen betyder, at basisindtjeningen bliver mere sammenlignelig med basisindtjeningen i andre banker. Præsentationen af hoved- og nøgletal er ændret, så den viser en specifikation af basisindtjeningen og sammenhængen til periodens resultat. Sammenligningstal er ændret i overensstemmelse hermed. Ændringen har ikke påvirket bankens resultat eller egenkapital.

Med virkning fra 1. januar 2011 er der implementeret IAS 24 Oplysning om nærtstående parter og Improvements to IFRS 2010. Implementeringen har ikke påvirket indregning og måling.

Den anvendte regnskabspraksis er i øvrigt uændret i forhold til årsrapporten 2010. For en beskrivelse af den anvendte regnskabspraksis henvises til årsrapporten 2011 side 26-31.

Opgørelse af den regnskabsmæssige værdi af visse aktiver og forpligtelser er forbundet med estimater og skøn. De fremtidige resultater vil derfor blive påvirket i det omfang, at de faktiske forhold viser sig at afvige fra tidligere estimater og skøn. Estimater og skøn er baseret på forudsætninger, som ledelsen anser som værende forsvarlige. Principperne for udøvelse af regnskabsmæssige skøn, der er væsentlige for regnskabsafleggelsen, er uændrede i forhold til tidligere år, og omfatter områderne; nedskrivninger på udlån, fastsættelse af dagsværdien for unoterede aktier, fastsættelse af dagsværdien ved omvurdering af domicilejendomme, nedskrivningstest af goodwill og måling af ydelsesbaserede pensionsordninger.

## Resultatopgørelse for 2011

(1.000 kr.)	2011	2010
Renteindtægter	474.445	445.163
Renteudgifter	106.553	101.118
Netto renteindtægter	367.892	344.045
Udbytte af aktier m.v.	3.433	2.891
Gebyrer og provisionsindtægter	161.248	139.075
Afgivne gebyrer og provisionsudgifter	23.407	27.008
Netto rente- og gebyrindtægter	509.166	459.003
Kursreguleringer	6.872	12.016
Andre driftsindtægter	5.707	15.937
Udgifter til personale og administration	407.039	380.818
Af- og nedskrivninger på immaterielle og materielle aktiver	14.651	14.283
Andre driftsudgifter	17.482	0
Nedskrivninger på udlån m.v.	29.566	34.829
Resultat af kapitalandele i fælles kontrollerede virksomheder	1.317	2.251
Resultat før skat	54.324	59.277
Skat	13.808	15.593
Årets resultat	40.516	43.684
Årets resultat pr. aktie (kr.)	16,0	17,5
Årets resultat pr. aktie udvandet (kr.)	16,0	17,5

## Totalindkomstopgørelse for 2011

Årets resultat	40.516	43.684
Uddeling fra Lån & Spar Fond (egne aktier)	0	-9.562
Garantiprovision Bankpakke I betalt med egne aktier	0	12.385
Tilbageført opskrivning af domicilejendomme	-1.216	-3.231
Skat af anden totalindkomst	80	845
Anden totalindkomst efter skat	-1.136	437
Årets totalindkomst	39.380	44.121



## Balance pr. 31. december 2011

(1.000 kr.)	2011	2010
<b>Aktiver</b>		
Kassebeholdning og anfordringstilgodehavender hos centralbanker	51.043	48.816
Tilgodehavender hos kreditinstitutter og centralbanker	839.483	1.108.932
Udlån	7.282.535	6.666.752
Obligationer	1.246.120	1.372.103
Aktier	128.559	141.621
Kapitalandele i fælles kontrollerede virksomheder	13.346	12.029
Immaterielle aktiver	22.418	18.445
Materielle aktiver	165.240	170.981
Aktuelle skatteaktiver	0	5.146
Periodeafgrænsningsposter	3.799	6.198
<b>Andre aktiver</b>	<b>88.336</b>	<b>64.900</b>
<b>Aktiver i alt</b>	<b>9.840.879</b>	<b>9.615.923</b>
<b>Passiver</b>		
Gæld til kreditinstitutter og centralbanker	505.887	501.713
Indlån	8.291.164	8.112.916
Aktuelle skatteforpligtelser	4.900	0
Periodeafgrænsningsposter	510	262
Pensionsforpligtelser	9.371	6.713
Hensættelser til udskudt skat	3.418	2.892
Hensættelser til tab på garantier og uudnyttet kredit	2.564	5.600
Andre forpligtelser	174.241	179.882
<b>Efterstillede kapitalindskud</b>	<b>75.000</b>	<b>75.000</b>
<b>Forpligtelser i alt</b>	<b>9.067.055</b>	<b>8.884.978</b>
Aktiekapital	271.000	271.000
Opskrivningshenlæggelser	45.331	46.317
Reserve for nettoopskrivning efter indre værdis metode	2.128	811
Overført resultat	441.815	399.267
<b>Foreslået udbytte</b>	<b>13.550</b>	<b>13.550</b>
<b>Egenkapital i alt</b>	<b>773.824</b>	<b>730.945</b>
<b>Passiver i alt</b>	<b>9.840.879</b>	<b>9.615.923</b>

## Pengestrømsopgørelse for 2011

(1.000 kr.)	2011	2010
Årets resultat før skat	54.324	59.277
Af- og nedskrivninger på immaterielle og materielle aktiver	14.651	14.283
Andre poster uden likviditetseffekt	1.060	1.024
Betalte skatter	-3.156	-15.229
<u>Ændring i driftskapital</u>	<u>-323.782</u>	<u>33.285</u>
Pengestrømme fra driftsaktivitet	-256.903	92.640
Køb af immaterielle aktiver	-7.051	-3.180
Køb af materielle aktiver	-11.449	-24.835
<u>Salg af materielle aktiver</u>	<u>4.682</u>	<u>230</u>
Pengestrømme fra investeringsaktivitet	-13.818	-27.785
Køb af egne aktier	-21.258	-10.358
Salg af egne aktier	37.262	11.963
<u>Udbetalt udbytte</u>	<u>-12.505</u>	<u>0</u>
Pengestrømme fra finansieringsaktivitet	3.499	1.605
Likviditetsforskydning, netto	-267.222	66.460
Likvider, primo	1.157.748	1.091.288
<u>Likvider, ultimo</u>	<u>890.526</u>	<u>1.157.748</u>
Likvider, ultimo		
Kassebeholdning og anfordringstilgodehavender hos centralbanker	51.043	48.816
Tilgodehavender hos kreditinstitutter og centralbanker	839.483	1.108.932
<u>I alt</u>	<u>890.526</u>	<u>1.157.748</u>

### Kreditfaciliteter:

Bankens ikke-udnyttede kreditfaciliteter udgør 400.451 t.kr. (2010: 544.762 t.kr.), heraf 400.451 t.kr. mod sikkerhed i værdipapirer (2010: 352.762 t.kr.)

## Egenkapitalopgørelse for 2011

(1.000 kr.)	Aktiekapital	Opskrivnings- henlæggelser	Reserve for nettoopskrivning efter indre- værdis metode	Overført resultat	Foreslået udbytte	Egenkapital i alt
2011						
Egenkapital, primo	271.000	46.317	811	399.267	13.550	730.945
Årets resultat	0	150	1.317	25.499	13.550	40.516
Tilbageførsel opskrivning af do- micilejendomme	0	-1.216	0	0	0	-1.216
Skat af anden totalindkomst	0	80	0	0	0	80
Anden totalindkomst i alt	0	-1.136	0	0	0	-1.136
Totalindkomst i alt for året	0	-986	1.317	25.499	13.550	39.380
Køb af egne aktier	0	0	0	-21.258	0	-21.258
Salg af egne aktier	0	0	0	37.262	0	37.262
Udbetalt udbytte	0	0	0	0	-12.505	-12.505
Udbytte af egne aktier	0	0	0	1.045	-1.045	0
Transaktioner med ejere i alt	0	0	0	17.049	-13.550	3.499
Egenkapital ultimo	271.000	45.331	2.128	441.815	13.550	773.824
2010						
Egenkapital, primo	271.000	48.592	0	365.627	0	685.219
Årets resultat	0	111	811	29.212	13.550	43.684
Tilbageførsel opskrivning af do- micilejendomme	0	-3.231	0	0	0	-3.231
Skat af anden totalindkomst	0	845	0	0	0	845
Uddeling fra Lån og Spar Fond (Egne aktier)	0	0	0	-9.562	0	-9.562
Garantiprovision Bankpakke I, betalt med egne aktier	0	0	0	12.385	0	12.385
Anden totalindkomst i alt	0	-2.386	0	2.823	0	437
Totalindkomst i alt for året	0	-2.275	811	32.035	13.550	44.121
Køb af egne aktier	0	0	0	-10.358	0	-10.358
Salg af egne aktier	0	0	0	11.963	0	11.963
Transaktioner med ejere i alt	0	0	0	1.605	0	1.605
Egenkapital, ultimo	271.000	46.317	811	399.267	13.550	730.945

## Eventualforpligtelser og andre forpligtende aftaler pr. 31. december 2011

(1.000 kr.)	2011	2010
Garantier	1.205.195	1.253.794
Eventualforpligtelser i alt	1.205.195	1.253.794
Lejeforpligtelser	35.386	40.533
Sikkerhedsstillelser	400.451	352.762
Medarbejderforpligtelse ved alvorlig sygdom eller død	2.079	2.057
Forpligtelse ved udtræden af datacentral	145.000	144.000
Andre forpligtende aftaler i alt	582.916	539.352