



Kommuniké

Januari – December 2011



FJÄRDE KVARTALET 2011

- Nettoomsättningen uppgick till 637,9 MSEK (617,6)
- Rörelseresultatet uppgick till 29,2 MSEK (6,5)
- Resultatet efter skatt uppgick till 10,2 MSEK (8,8)
- Resultatet efter skatt per aktie uppgick till 0,81 SEK (0,70)
- Kassaflödet efter investeringar uppgick till 99,9 MSEK (16,2)
- PartnerTech tecknade i oktober avtal om tillverkning och leverans av produkter till Vestas Control Systems A/S

HELÅR 2011

- Nettoomsättningen uppgick till 2 322,2 MSEK (2 181,1)
- Rörelseresultatet uppgick till 47,3 MSEK (-15,3)
- Resultatet efter skatt uppgick till 5,2 MSEK (-19,6)
- Resultatet efter skatt per aktie uppgick till 0,41 SEK (-1,55)
- Kassaflödet efter investeringar uppgick till 117,9 MSEK (-31,4)
- Soliditeten uppgick till 39,4 procent (37,7)
- Styrelsen föreslår årsstämman att ingen utdelning skall utgå för räkenskapsåret 2011 (0)



PartnerTech utvecklar och tillverkar produkter på uppdrag av ledande företag, främst inom områdena Försvar & marin, Industri, Informationsteknologi, Medicinsk teknik och instrument, Miljöteknik samt Sälj- och betalningslösningar. PartnerTech omsätter drygt 2 miljarder kronor och har knappt 1 300 medarbetare vid anläggningar i Sverige, Norge, Finland, Polen, England, USA och Kina. Moderbolaget PartnerTech AB, med huvudkontor i Vellinge, är noterat på NASDAQ OMX, Stockholm. Hemsida: www.partnertech.com



Informationen i denna rapport är sådan som PartnerTech AB (publ) är skyldigt att offentliggöra enligt lagen om värdepappersmarknaden och/eller lagen om handel med finansiella instrument. Informationen lämnades för offentliggörande den 17 februari 2012 kl.08.30

VD HAR ORDET

PartnerTechs omsättning för 2011 uppgick till 2 322,2 MSEK, en ökning med 9,2% i lokala valutor jämfört med 2010 och rörelseresultatet förbättrades kraftigt. Det förbättrade resultatet är en bekräftelse på att de aktiviteter som bedrivits för att nå uthållig lönsamhet på samtliga marknader, minska kapitalbindningen och skapa förutsättningar för tillväxt har haft effekt. Under året har vi förbättrat PartnerTechs interna processer för att effektivisera verksamheten i syfte att minska kostnaderna och kapitalbindningen. Vår försäljningsorganisation har förtydligats och förstärkts och vi jobbar nu mer fokuserat mot strategiskt utvalda kunder. Målsättningen är en större andel försäljning högre upp i värdekedjan för att stärka positionen som komplett teknik- och servicepartner till våra kunder. Av de tidigare aviserade åtgärds- och strukturförändringsprogrammen har vi slutfört konsolideringen i Storbritannien, där hela den engelska verksamheten nu är koncentrerad till Cambridge. Åtgärderna har även omfattat enheterna i Vellinge och Moss samtidigt som vi fortsatt strukturomvandlingen mot en större andel produktion i lågkostnadsländer i Östeuropa och Asien för att ännu bättre kunna möta våra kunders behov. Samtidigt är vi noga med att behålla våra kundcenter på alla strategiskt viktiga marknader. De krävs för att vi ska kunna ge alla kunder bästa möjliga service i form av nära kontakt och hög teknisk kunskap, i kombination med ett flexibelt och kostnadseffektivt produktionsupplägg.

I det fjärde kvartalet uppgick omsättningen till 637,9 MSEK, en ökning med 5,6% i lokala valutor jämfört med samma period 2010 och vi uppnådde en rörelsemarginal om 4,6%. Resultatförbättringen beror till stor del på det interna förbättringsarbetet som innebär minskade kostnader och minskad kapitalbindning men även på en ökad försäljning i fjärde kvartalet. Den ökade försäljningen kan tillskrivas den förstärkta försäljningsorganisationen.

Utvecklingen under året har varit positiv för PartnerTech men som jag redan konstaterade i tredje kvartalet gör oron på världsmarknaden dock att läget framöver är svårbedömt. Mot den bakgrunden kommer vi enträget att fortsätta på den inslagna vägen med att ytterligare anpassa och effektivisera organisationen i syfte att öka lönsamheten på samtliga marknader. De resultat som vi hittills har sett av strukturomvandlingarna och de löpande interna förbättringsprogrammen är lovande. De goda relationer vi byggt upp med våra kunder är också en ytterst viktig framgångsfaktor och något vi lägger mycket arbete på att förvalta och utveckla. Även om det fortfarande återstår en hel del arbete ser jag att de framsteg vi gjort – tillsammans med vår konkurrenskraftiga struktur och breda, globala erbjudande - i grunden gör oss väl rustade för framtiden.

Leif Thorwaldsson
VD och Koncernchef



FJÄRDE KVARTALET NETTOOMSÄTTNING, RESULTAT OCH LÖNSAMHET

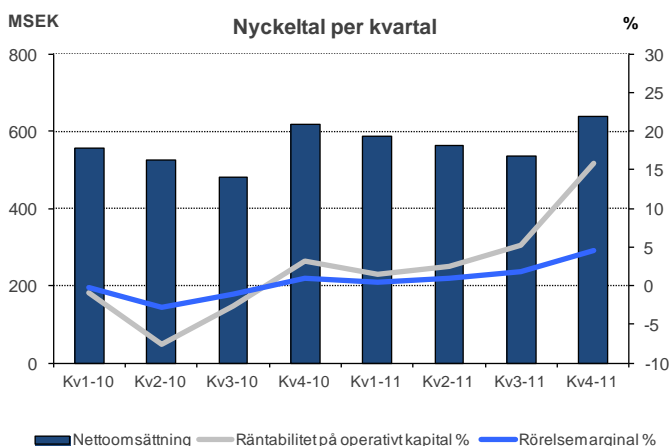
Koncernens nettoomsättning det fjärde kvartalet uppgick till SEK 637,9 miljoner (617,6). Tillväxten i lokala valutor uppgick till SEK 34,4 miljoner eller 5,6 procent. Under fjärde kvartalet är det framförallt marknadsområdena Försvar och marin, Miljöteknik och Industri som ökat jämfört med fjärde kvartalet 2010.

Koncernens rörelseresultat i fjärde kvartalet uppgick till SEK 29,2 miljoner (6,5).

Räntabiliteten på det operativa kapitalet uppgick i det fjärde kvartalet till 15,8 procent (3,2).

Resultatet efter skatt uppgick under det fjärde kvartalet till SEK 10,2 miljoner (8,8). Detta ger ett resultat efter skatt per aktie på SEK 0,81 (0,70).

Kassaflödet från den operativa verksamheten efter investeringar uppgick till SEK 99,9 miljoner (16,2). Investeringar har påverkat kassaflödet med SEK -9,0 miljoner (-11,4).



NETTOOMSÄTTNING, RESULTAT OCH LÖNSAMHET FÖR HELÅRET 2011

Koncernens nettoomsättning under 2011 uppgick till SEK 2 322,2 miljoner (2 181,1). Tillväxten i lokala valutor var SEK 200,8 miljoner eller 9,2 procent jämfört med 2010. Under året har försäljningen ökat inom alla områden förutom Medicinsk teknik och instrument samt Sälj- och betalningslösningar. Den största uppgången har skett inom området Försvar och marin, vilket primärt kan härledas till en kraftigt ökad beläggning inom skärande mekanisk bearbetning samt en ökning i försäljningen av elektronik till kunder inom marknadsområdet.

Bruttoresultatet under året uppgick till SEK 137,8 miljoner (76,2). Detta innebär en bruttomarginal om 5,9 procent (3,5).

Koncernens rörelseresultat för året uppgick till SEK 47,3 miljoner (-15,3).

Det förbättrade resultatet beror till stor del på det interna förbättringsarbetet som innebär minskade kostnader samt en ökad försäljning mot strategiskt viktiga kunder.

Räntabiliteten på det operativa kapitalet uppgick för 2011 till 6,1 procent (-1,9).

Finansnettot uppgick under 2011 till SEK -28,7 miljoner (-15,9). Av detta utgör räntekostnader SEK 14,0 miljoner (14,2).

Resultatet efter skatt uppgick till SEK 5,2 miljoner (-19,6).

Kassaflödet för den operativa verksamheten efter investeringar uppgick till SEK 117,9 miljoner (-31,4) varav investeringar utgjorde SEK -8,8 miljoner (-26,5).

Nettoomsättning, resultat och lönsamhet

MSEK	Kv1-10	Kv2-10	Kv3-10	Kv4-10	Kv1-11	Kv2-11	Kv3-11	Kv4-11
Nettoomsättning	557,4	524,0	482,1	617,6	586,7	562,0	535,6	637,9
Rörelseresultat	-1,7	-14,7	-5,3	6,5	3,1	5,0	10,0	29,2
Rörelsemarginal %	-0,3	-2,8	-1,1	1,1	0,5	0,9	1,9	4,6
Kapitalomsättningshastighet ggr	2,8	2,7	2,3	3,1	2,9	2,9	2,8	3,5
Räntabilitet på operativt kapital %	-0,9	-7,5	-2,6	3,2	1,6	2,6	5,2	15,8
Räntabilitet på eget kapital %	-3,9	-10,9	-8,0	7,4	-3,7	0,1	-0,7	8,9

MARKNADSOMRÅDENAS FÖRSÄLJNINGsutveckling

Marknadsområdet Försvar och marin utgjorde 7,9% av PartnerTech under helåret 2011. Försäljningen för fjärde kvartalet isolerat uppgick till SEK 62,8 miljoner (40,8). Försäljningen för marknadsområdet under helåret 2011 ökade kraftigt jämfört med 2010 och uppgick till SEK 183,0 miljoner (121,2).

Marknadsområdet Industri utgjorde 21,5% av PartnerTech under helåret 2011. Inom marknadsområdet Industri ser vi en positiv trend i fjärde kvartalet där försäljningen uppgick till SEK 132,4 miljoner (122,5). För helåret 2011 uppgick försäljningen till SEK 500,1 miljoner (457,3).

Marknadsområdet Informationsteknologi utgjorde 27,6% av PartnerTech under helåret 2011. Försäljningsutvecklingen för området Informationsteknologi har varit negativ under fjärde kvartalet. Omsättningen uppgick till SEK 156,6 miljoner (174,1). För helåret har dock marknadsområdet haft en positiv utveckling. Försäljningen uppgick till SEK 640,4 miljoner (570,7) för 2011.

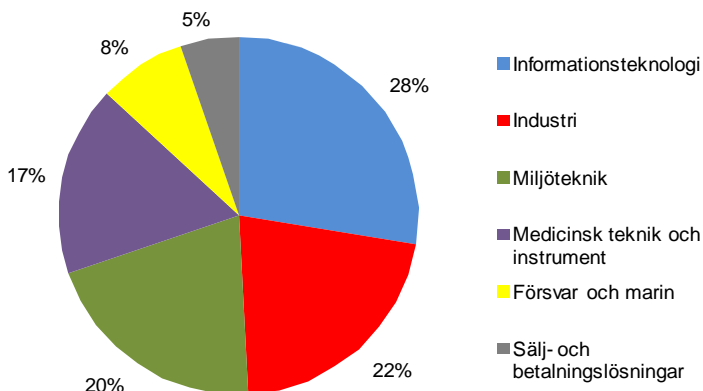
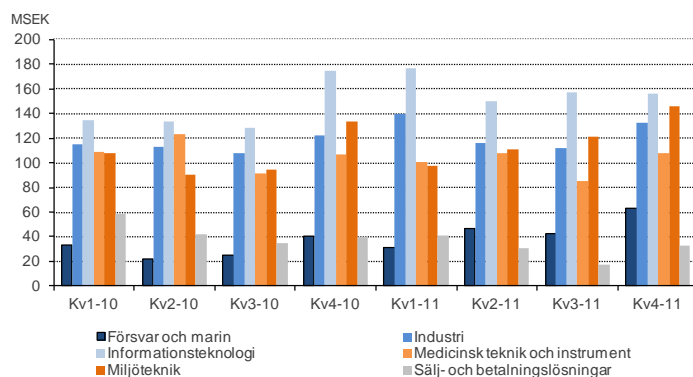
Marknadsområdet Medicinsk teknik och instrument utgjorde 17,3% av PartnerTech under helåret 2011. För fjärde kvartalet uppgick försäljningen till SEK 107,9 miljoner (106,8). För helåret 2011 uppgick försäljningen till SEK 401,4 miljoner (430,7). Nedgången kan primärt härledas till en negativ utveckling under första halvåret 2011 då några kunder valde alternativ försörjningsbas.

Marknadsområdet Miljöteknik utgjorde 20,5% av PartnerTech under helåret 2011. Intresset för produkter inom marknadsområdet Miljöteknik har varit stort under hela 2011. Tillväxten kan primärt härledas till en positiv marknadsutveckling för ett antal kunder inom området. För det fjärde kvartalet uppgick försäljningen till SEK 145,8 miljoner (133,9). Försäljningen under helåret 2011 uppgick till SEK 475,8 miljoner (427,1).

Marknadsområdet Sälj- och betalningslösningar utgjorde 5,2% av PartnerTech under helåret 2011. Den negativa försäljningsutvecklingen inom området som vi upplevde under första halvåret 2011 har fortsatt under andra delen av året och kan härledas till en nedgång på ett antal kunder. För det fjärde kvartalet isolerat sjönk försäljningen till SEK 32,3 miljoner (39,5). Ackumulerad försäljning under 2011 uppgick till SEK 121,4 miljoner (174,2).

Nettoomsättning per marknadsområde

MSEK	2011 okt-dec	2010 okt-dec	2011 jan-dec	2010 jan-dec
Försvar och marin	62,8	40,8	183,0	121,2
Industri	132,4	122,5	500,1	457,3
Informationsteknologi	156,6	174,1	640,4	570,7
Medicinsk teknik och instrument	107,9	106,8	401,4	430,7
Miljöteknik	145,8	133,9	475,8	427,1
Sälj- och betalningslösningar	32,3	39,5	121,4	174,2
Total	637,9	617,6	2 322,2	2 181,1



UTVECKLING PER RÖRELSESEGMENT

Försäljningen i segmentet Elektronik uppgick i fjärde kvartalet till SEK 266,4 miljoner (261,1). Den svagt positiva utvecklingen jämfört med samma period 2010 (+2%) kan primärt härledas till en ökad efterfrågan av produkter från våra elektronikenheter till kunder inom de flesta marknadsområdena. Rörelseresultatet för segmentet har förbättrats jämfört med fjärde kvartalet 2010 och uppgick till SEK 13,5 miljoner (1,9). Försäljningen för helåret 2011 uppgick i segmentet till SEK 924,2 miljoner (976,8). För helåret uppgick rörelseresultatet till SEK 4,2 miljoner (1,0). Den svagt negativa utvecklingen av omsättningen jämfört med 2010 (-5%) kan primärt härledas till svagare efterfrågan på elektronik till våra kunder inom Sälj- och betalningslösningar och Informationsteknologi. Omstruktureringskostnader i den engelska verksamheten som uppgått till ca SEK 7,4 miljoner belastar resultatet jämfört med 2010.

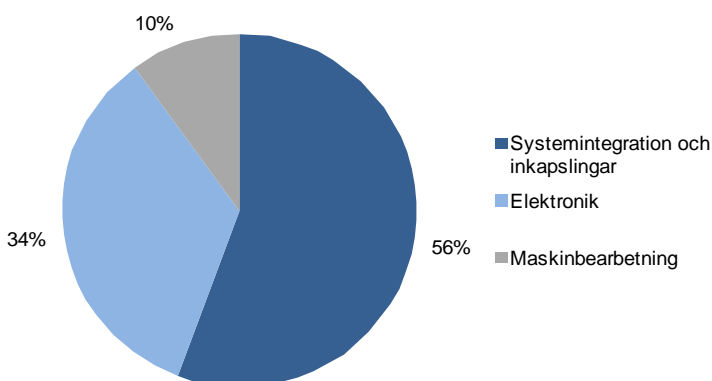
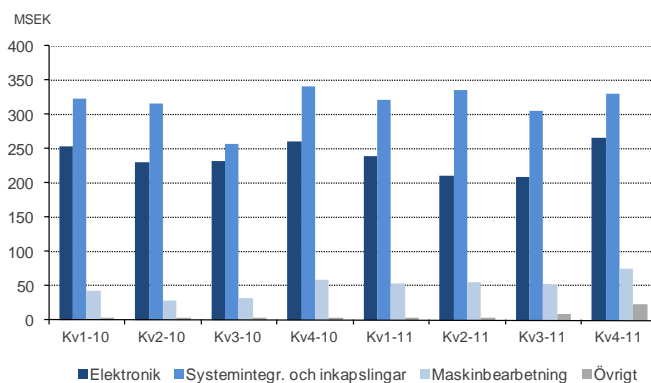
Försäljningen i segmentet Systemintegration och inkapslingar uppgick i fjärde kvartalet till SEK 330,3 miljoner (341,3). Nedgången jämfört med fjärde kvartalet 2010 (-3%) är främst relaterad till en svagare efterfrågan på produkter till kunder inom Informationsteknologi och Sälj- och betalningslösningar. Rörelseresultatet för fjärde kvartalet uppgick till SEK 12,7 miljoner (5,3). För helåret 2011 har försäljningen i segmentet ökat och uppgick till SEK 1 294,7 miljoner (1 238,0). Ökningen jämfört med 2010 (+5%) är främst relaterad till en positiv försäljningsutveckling till kunder inom Informationsteknologi, Industri samt Miljöteknik. Även rörelseresultatet har förbättrats för helåret och uppgick till SEK 36,3 miljoner (14,5).

Försäljningen för segmentet Maskinbearbetning har förbättrats i fjärde kvartalet jämfört med samma period 2010 och uppgick till SEK 75,5 miljoner (58,2). Ökningen jämfört med motsvarande period 2010 (+30%) kan främst härledas till ökad efterfrågan på maskinbearbetade detaljer till Försvar och Marin samt Industri. Även rörelseresultatet har förbättrats jämfört med fjärde kvartalet 2010 och uppgick till SEK 6,1 miljoner (1,6). För helåret 2011 var försäljningen avsevärt högre än för 2010 och uppgick till SEK 236,8 miljoner (160,7). Den kraftiga ökningen jämfört med 2010 (+47%) kan främst härledas till kraftigt ökad efterfrågan på maskinbearbetade detaljer till Försvar och marin, Industri samt Informationsteknologi. Rörelseresultatet för helåret har kraftigt förbättrats och uppgick till SEK 13,0 miljoner (-22,0).

I segmentet Övrigt ingår kostnader och intäkter som inte fördelas till de operativa områdena, huvudsakligen koncerngemensamma funktioner inom moderbolaget.

Nettoomsättning per rörelsesegment

MSEK	2011		2010	
	okt-dec	okt-dec	jan-dec	jan-dec
Elektronik	266,4	261,1	924,2	976,8
Systemintegr. & inkapslingar	330,3	341,3	1 294,7	1 238,0
Maskinbearbetning	75,5	58,2	236,8	160,7
Övrigt	23,2	3,6	40,2	14,2
Eliminering	-57,5	-46,6	-173,7	-208,5
Total	637,9	617,6	2 322,2	2 181,1



FINANSIELL STÄLLNING OCH LIKVIDITET

Rörelsekapitalet har under 2011 minskat med SEK 59,9 miljoner och uppgick den sista december till SEK 401,5 miljoner (461,4). För det fjärde kvartalet var minskningen av rörelsekapitalet SEK 64,8 miljoner.

Vid årets utgång uppgick det operativa kapitalet till SEK 707,3 miljoner (812,7). Det operativa kapitalets årsomsättningshastighet var 3,0 gånger (2,7) under 2011.

Kassaflödet efter investeringar uppgick under 2011 till SEK 117,9 miljoner (-31,4). Investeringarna som inte finansierats med leasing uppgick till SEK 8,8 miljoner (26,5).

Nettoupplåningen, det vill säga räntebärande skulder minus likvida medel, uppgick den sista december 2011 till SEK 269,7 miljoner (360,6).

Koncernen finansieras till stor del av fakturabelåning samt av leasing av anläggningstillgångar. Utöver detta så har koncernen en checkräkningskredit. Outnyttjat kreditutrymme i checkräkningskrediten uppgick vid årets slut till SEK 95,2 miljoner (61,0).

Det egna kapitalet var vid december månads utgång SEK 461,4 miljoner (482,5). Totalt har det egna kapitalet under år 2011 förändrats med SEK -21,1 miljoner (-51,6). Det egna kapitalet har utöver årets resultat om SEK 5,2 miljoner (-19,6) påverkats av valutadifferenser om SEK -27,5 miljoner (-35,4) samt av säkringsredovisning med SEK 0,7 miljoner (3,3). Totalresultatet uppgick till SEK -21,7 miljoner (-51,7).

Soliditeten uppgick vid årets slut till 39,4 procent (37,7).

Finansiell ställning

MSEK	Kv1-10	Kv2-10	Kv3-10	Kv4-10	Kv1-11	Kv2-11	Kv3-11	Kv4-11
Rörelsekapital	474,1	436,4	472,0	461,4	444,9	463,0	466,3	401,5
Operativt kapital	806,9	795,2	822,9	812,7	781,4	800,3	777,8	707,3
Nettoupplåning	302,8	325,4	376,8	360,6	343,3	353,3	361,3	269,7
Eget kapital	522,3	498,5	475,5	482,5	470,6	481,1	458,6	461,4
(Utgående balans)								

PERSONAL

Det genomsnittliga antalet heltidsanställda för 2011 uppgick till 1 292 (1 328). Vid periodens slut hade koncernen 1 306 (1 269) heltidsanställda.

TRANSAKTIONER MED NÄRSTÅENDE

Inga transaktioner med närstående har förekommit under perioden.

MODERBOLAGET

PartnerTech AB är moderbolag i PartnerTech-koncernen. Bolaget fungerar till största del som ett holdingbolag med koncerngemensamma funktioner. Omsättningen motsvaras helt av utdebitering för koncerngemensamma kostnader.

OPTIONSPROGRAM

I enlighet med beslut på årsstämman den 5 maj 2011 har ett optionsprogram till VD, ledningsgrupp, fabrikschefer och andra nyckelpersoner i koncernen initierats. Löptiden är t o m den 30 maj 2014 och nyteckning av aktier med stöd av dessa teckningsoptioner kan äga rum från den första mars till den 30 maj 2014 till lösenpriset 51,70 SEK per aktie. 87 procent av det beslutade optionsprogrammet har tecknats, vilket beräknas ge en maximal utspädningseffekt om ca 2,6 procent. Optionsprogrammet genomförs på marknads-mässiga villkor.

VÄSENTLIGA RISKER OCH OSÄKERHETSFAKTORER

Händelser i den löpande verksamheten under 2011 bedöms inte innebära någon avgörande förändring av väsentliga risker eller osäkerhetsfaktorer för PartnerTech koncernen. En detaljerad redovisning av PartnerTechs risker, osäkerhetsfaktorer samt hantering av dessa återfinns i koncernens årsredovisning för 2010.

REDOVISNINGSPRINCIPER

Samma redovisningsprinciper och beräkningsmetoder har använts i delårsrapporten som i den senaste årsredovisningen.

Delårsrapporten har upprättats i enlighet med IAS 34, Delårsrapportering och årsredovisningslagen. För moderbolaget har årsredovisningslagen och Rådet för finansiell rapporterings rekommendation RFR 2 Redovisning för juridiska personer följts.

Inga nya eller ändrade standarder och tolkningar har haft någon påverkan på koncernens finansiella rapporter 2011.

Med anledning av den organisationsförändring som trädde i kraft den 1 november 2010 har PartnerTechs redovisning gällande rörelsesegment ändrats från den tidigare regionala indelningen till en indelning per operativt område fr.o.m. fjärde kvartalet 2010.

Organisationsförändringen innebar att den operativa verksamheten delades upp i områdena elektronik, systemintegration och inkapslingar samt maskinbearbetning. Kundcenter och produktionsenheter är indelade i respektive grupp efter kompetensområde. Under första kvartalet 2011 har en justering gjorts gällande en enhets tillhörighet, vilket påverkar jämförelsesiffrorna mot föregående år. Justeringen gäller elektronik samt systemintegration och inkapslingar.

VÄSENTLIGA HÄNDELSER UNDER ÅRET

- Den 4 februari meddelar PartnerTech att man avser koncentrera den engelska verksamheten till enheten i Cambridge.
- Den 24 februari meddelar PartnerTech att Beijer Electronics har valt PartnerTech som elektronikleverantör för sin nya HMI-plattform.
- Den 14 mars varslar PartnerTech vid Kundcenter Vellinge som en följd av ökad intern effektivitet och planerlig flytt av produktion.
- Den 4 april tillkännager PartnerTech nya ordrar till ett sammanlagt värde av ca SEK 100 miljoner från tre större kunder inom försvarsindustrin.
- Den 13 april utnämns Åke Bengtsson till ny CFO för PartnerTech.
- Den 23 maj meddelar PartnerTech att det världsledande retursystemföretaget Tomra Systems ger PartnerTech fortsatt förtroende som totalleverantör genom ett nytt uppdrag för den amerikanska marknaden.
- Den 2 december tillkännager PartnerTech ett avtal om tillverkning och leverans av produkter till Vestas Control Systems A/S.
- Den 12 december utses Anders Knutsson till Executive Vice President Operations för Systemintegration och inkapslingar.

HÄNDELSER EFTER PERIODENS UTGÅNG

Inga väsentliga händelser har rapporterats efter periodens utgång.

AKTIEUTDELNING

Styrelsen föreslår årsstämman att ingen utdelning skall utgå för räkenskapsåret 2011 (ingen utdelning utgick 2010).

ÅRSREDOVISNING

Årsredovisningen för 2011 kommer att publiceras på bolagets hemsida www.partnertech.com vecka 14, 2012.

ÅRSSTÄMMA

PartnerTechs årsstämma hålls fredagen den 27 april 2012 kl. 15.00 på Östergatan 39, Malmö (SEB:s lokaler).

Ägare som önskar få ärende behandlat på stämman bör inkomma med ett sådant ärende till bolaget senast 7 veckor före stämman. Ärendet kan adresseras till Informationschef Maria Galvin, Industrigatan 2, 235 22 Vellinge, Sverige, maria.galvin@partnertech.se.

NOMINERING AV STYRELSELEDAMÖTER

Aktieägare som i förväg önskar lämna förslag på styrelseledamöter för val vid kommande årsstämma kan göra detta till valberedningen, där Henrik Blomquist, Bure Equity, är ordförande.

Aktieägare som vill komma i kontakt med valberedningen kan vända sig till Informationschef Maria Galvin på e-post: maria.galvin@partnertech.se.

KOMMANDE RAPPORTTILLFÄLLEN

24 april 2012	Kvartalsrapport januari – mars
27 april 2012	Årsstämma
13 juli 2012	Kvartalsrapport januari - juni
24 oktober 2012	Kvartalsrapport januari - september

PartnerTech AB den 17 februari 2012

Patrik Tigerschiöld
Styrelseordförande

Leif Thorwaldsson
VD & Koncernchef

Andreas Bladh

Mikael Johansson

Henrik Lange

Lennart Pettersson

Petter Stillström

Lotta Stalin

Thomas Thuresson

För ytterligare information kontakta:

Leif Thorwaldsson, VD och koncernchef
tfn 040-10 26 41

Åke Bengtsson, CFO
tfn 040-10 26 42

GRANSKNINGSRAPPORT

Inledning

Vi har utfört en översiktlig granskning av bokslutskommuniké 2011 för PartnerTech AB (publ) för perioden den 1 januari till den 31 december 2011. Det är styrelsen och den verkställande direktören som har ansvaret för att upprätta och presentera denna bokslutskommuniké i enlighet med IAS 34 och årsredovisningslagen. Vårt ansvar är att uttala en slutsats om denna bokslutskommuniké grundad på vår översiktliga granskning.

Den översiktliga granskningens inriktning och omfattning

Vi har utfört vår översiktliga granskning i enlighet med Standard för översiktlig granskning (SÖG) 2410 *Översiktlig granskning av finansiell delårsinformation utförd av företagets valda revisorer*. En översiktlig granskning består av att göra förfrågningar, i första hand till personer som är ansvariga för finansiella frågor och redovisningsfrågor, att utföra analytisk granskning och att vidta andra översiktliga granskningsåtgärder. En översiktlig granskning har en annan inriktning och en betydligt mindre omfattning jämfört med den inriktning och omfattning som en revision enligt Revisionsstandard i Sverige RS och god revisionsstandard i övrigt har. De granskningsåtgärder som vidtas vid en översiktlig granskning gör det inte möjligt för oss att skaffa oss en sådan säkerhet att vi blir medvetna om alla viktiga omständigheter som skulle kunna ha blivit identifierade om en revision utförts. Den uttalade slutsatsen grundad på en översiktlig granskning har därför inte den säkerhet som en uttalad slutsats grundad på en revision har.

Slutsats

Grundat på vår översiktliga granskning har det inte kommit fram några omständigheter som ger oss anledning att anse att bokslutskommunikén inte, i allt väsentligt, är upprättad för koncernens del i enlighet med IAS 34 och årsredovisningslagen samt för moderbolagets del i enlighet med årsredovisningslagen.

Malmö den 17 februari 2012

Deloitte AB

Per-Arne Pettersson
Auktoriserad revisor

PartnerTech AB
Organisationsnummer 556251-3308
Box 103, 235 22 Vellinge
info@partnertech.se
www.partnertech.com



Resultaträkningar, Totalresultat samt Eget kapital, koncernen

Resultaträkning, i sammandrag Koncernen (MSEK)	2011 okt-dec	2010 okt-dec	2011 jan-dec	2010 jan-dec	2009 jan-dec
Nettoomsättning	637,9	617,6	2 322,2	2 181,1	2 148,0
Kostnad för sålda varor och tjänster	-578,9	-584,3	-2 184,4	-2 104,9	-2 055,6
Bruttoresultat	59,0	33,4	137,8	76,2	92,4
Bruttomarginal	9,2%	5,4%	5,9%	3,5%	4,3%
Försäljningskostnader	-22,0	-15,3	-68,4	-63,1	-70,1
Administrationskostnader	-6,6	-8,7	-23,4	-32,6	-31,6
Övriga rörelseintäkter	0,0	-1,7	3,4	7,6	8,3
Övriga rörelsekostnader	-1,2	-1,2	-2,1	-3,4	-2,5
Rörelseresultat	29,2	6,5	47,3	-15,3	-3,5
Rörelsemarginal	4,6%	1,1%	2,0%	-0,7%	-0,2%
Finansnetto	-7,3	-2,2	-28,7	-15,9	-19,3
Resultat efter finansiella poster	21,9	4,3	18,6	-31,2	-22,8
Vinstmarginal	3,4%	0,7%	0,8%	-1,4%	-1,1%
Skatt	-11,7	4,5	-13,4	11,6	1,3
Periodens resultat	10,2	8,8	5,2	-19,6	-21,5
Nettomarginal	1,6%	1,4%	0,2%	-0,9%	-1,0%
Av- och nedskrivningar, anläggningstillgångar	11,0	11,4	49,4	45,6	44,8
Periodens resultat före utspädning per aktie, SEK	0,81	0,70	0,41	-1,55	-1,70
Periodens resultat efter utspädning per aktie, SEK	0,81	0,70	0,41	-1,55	-1,70

Periodens resultat är till 100% hänförligt till moderbolagets aktieägare

Rapport över totalresultat Koncernen (MSEK)	2011 okt-dec	2010 okt-dec	2011 jan-dec	2010 jan-dec	2009 jan-dec
Periodens resultat	10,2	8,8	5,2	-19,6	-21,5
Valutakursdifferenser som uppstår vid omräkning av utlandsverksamheter	-7,4	-2,8	-27,5	-35,4	1,8
Kassaflödessakringar	0,0	0,9	0,7	3,3	3,0
Övrigt totalresultat, netto efter skatt	-7,4	-1,8	-26,9	-32,1	4,8
Totalresultat för perioden	2,8	7,0	-21,7	-51,7	-16,8

Totalresultatet är till 100% hänförligt till moderbolagets aktieägare

Rapport över förändringar i eget kapital Koncernen (MSEK)	2011 okt-dec	2010 okt-dec	2011 jan-dec	2010 jan-dec	2009 jan-dec
Ingående balans	458,6	475,5	482,5	534,1	550,6
Förändringar i eget kapital					
Optionsprogram	0,0	0,0	0,6	0,1	0,3
Totalresultat för perioden	2,8	7,0	-21,7	-51,7	-16,8
Utgående balans	461,4	482,5	461,4	482,5	534,1

Eget kapital är till 100% hänförligt till moderbolagets aktieägare

Data per aktie Koncernen	2011 okt-dec	2010 okt-dec	2011 jan-dec	2010 jan-dec	2009 jan-dec
Antal aktier vid periodens slut (tusental)	12 665	12 665	12 665	12 665	12 665
Genomsnittligt antal aktier under perioden (tusental)	12 665	12 665	12 665	12 665	12 665
Periodens resultat före utspädning per aktie, SEK	0,81	0,70	0,41	-1,55	-1,70
Periodens resultat efter utspädning per aktie, SEK	0,81	0,70	0,41	-1,55	-1,70
Kassaflöde per aktie, SEK	1,67	1,67	0,07	0,38	-0,14
Substansvärde per aktie, SEK	36,43	38,10	36,43	38,10	42,17

Eget kapital är till 100% hänförligt till moderbolagets aktieägare

Balansräkningar och Nyckeltal, koncernen

Balansräkning, i sammandrag Koncernen (MSEK)	2011 31 dec	2010 31 dec	2009 31 dec
Tillgångar			
Immateriella anläggningstillgångar	130,1	150,8	161,0
Materiella anläggningstillgångar	175,6	200,4	182,6
Finansiella anläggningstillgångar	0,2	0,7	0,8
Övriga anläggningstillgångar	28,2	31,0	24,7
Summa anläggningstillgångar	334,1	383,0	369,2
Varulager	369,1	413,7	440,6
Kundfordringar	382,8	403,8	396,3
Övriga kortfristiga fordringar	42,3	39,4	45,8
Likvida medel	41,4	40,5	35,8
Summa omsättningstillgångar	835,6	897,4	918,5
Summa tillgångar	1 169,7	1 280,4	1 287,7
Eget kapital och skulder			
Eget kapital	461,4	482,5	534,1
Avsättningar	4,4	1,9	2,5
Räntebärande skulder	51,9	67,4	55,7
Icke räntebärande skulder	5,1	0,2	9,4
Summa långfristiga skulder	57,1	67,6	65,1
Räntebärande skulder	259,2	333,7	273,9
Leverantörsskulder	266,6	251,6	274,1
Övriga kortfristiga skulder	121,1	143,1	138,0
Summa kortfristiga skulder	646,8	728,4	686,0
Summa eget kapital och skulder	1 169,7	1 280,4	1 287,7

Eget kapital är till 100% hänförligt till moderbolagets aktieägare

Nyckeltal Koncernen	2011 okt-dec	2010 okt-dec	2011 jan-dec	2010 jan-dec	2009 jan-dec
Bruttomarginal %	9,2	5,4	5,9	3,5	4,3
Rörelsemarginal %	4,6	1,1	2,0	-0,7	-0,2
Vinstmarginal %	3,4	0,7	0,8	-1,4	-1,1
Räntabilitet på operativt kapital %	15,8	3,2	6,1	-1,9	-0,4
Räntabilitet på eget kapital %	8,9	7,4	1,1	-3,9	-4,0
Soliditet %	39,4	37,7	39,4	37,7	41,5

Sammandrag Koncernen	2011	2010	2009	2008	2007
Nettoomsättning	2 322,2	2 181,1	2 148,0	2 529,0	2 643,6
Periodens resultat	5,2	-19,6	-21,5	5,2	-24,8
Operativt kapital	707,3	812,7	814,1	884,0	959,1
Räntebärande nettoskuld	269,7	360,6	293,8	328,7	378,5
Eget kapital	461,4	482,5	534,1	550,6	558,7
Räntabilitet på operativt kapital %	6,1	-1,9	-0,4	3,2	-1,7
Räntabilitet på eget kapital %	1,1	-3,9	-4,0	0,9	-4,1
Soliditet %	39,4	37,7	41,5	39,6	38,4

Operativt kapital definieras som balansomslutning minskad med finansiella anläggningstillgångar, övriga anläggningstillgångar, aktuella skattefordringar, finansiella derivat och likvida medel samt minskad med icke räntebärande skulder (exkl. skatteskulder, finansiella derivat och avsättningar). Definitionen är ändrad jämfört med den definition som finns i årsredovisningen för 2010.

Kassaflödesanalyser och Segmentsredovisning, koncernen

Rapport över kassaflöde, i sammandrag Koncernen (MSEK)	2011 okt-dec	2010 okt-dec	2011 jan-dec	2010 jan-dec	2009 jan-dec
Rörelseresultat	29,2	6,5	47,3	-15,3	-3,5
Ej kassaflödespåverkande poster i rörelseresultatet	13,4	10,9	53,2	44,8	47,1
Betald ränta och liknande poster	3,6	0,0	-13,0	-13,7	-19,2
Betald/erhållen skatt	4,1	3,0	-6,9	-3,9	-14,8
Förändring av medel bundna i rörelsen	58,6	7,2	46,1	-16,7	41,3
Kassaflöde löpande verksamheten	108,8	27,6	126,7	-4,9	50,9
Kassaflöde investeringsverksamheten	-9,0	-11,4	-8,8	-26,5	-20,0
Kassaflöde efter investeringar	99,9	16,2	117,9	-31,4	30,9
Kassaflöde finansieringsverksamheten	-77,9	5,6	-115,9	37,5	-32,1
Omräkningsdifferens i likvida medel	-0,8	-0,6	-1,1	-1,4	-0,7
Förändring likvida medel	21,2	21,2	0,9	4,8	-1,8

Rörelsesegment Koncernen (MSEK) okt-dec 2011	Elektronik	System- integration & inkapslingar	Maskin- bearbetning	Övrigt	Elimi- neringar	Total
Extern försäljning	231,5	328,6	74,3	3,5	-	637,9
Intern försäljning	34,9	1,7	1,3	19,7	-57,5	0,0
Summa försäljning	266,4	330,3	75,5	23,2	-57,5	637,9
Rörelseresultat	13,5	12,7	6,1	-3,1	0,0	29,2
Operativa tillgångar	474,9	481,8	145,9	37,4	-46,3	1 093,8
Operativa skulder	162,5	178,3	49,6	42,4	-46,3	386,5
Operativt kapital, 31 dec 2011	312,4	303,5	96,4	-5,0	0,0	707,3

Rörelsesegment Koncernen (MSEK) okt-dec 2010	Elektronik	System- integration & inkapslingar	Maskin- bearbetning	Övrigt	Elimi- neringar	Total
Extern försäljning	222,3	338,7	56,0	0,6	-	617,6
Intern försäljning	38,8	2,6	2,1	3,1	-46,6	0,0
Summa försäljning	261,1	341,3	58,2	3,6	-46,6	617,6
Rörelseresultat	1,9	5,3	1,6	-2,4	0,0	6,5
Operativa tillgångar	576,5	511,5	123,4	16,6	-26,3	1 201,7
Operativa skulder	157,3	201,9	36,0	20,2	-26,3	389,0
Operativt kapital, 31 dec 2010	419,3	309,7	87,4	-3,6	0,0	812,7

Rörelsesegment Koncernen (MSEK) jan-dec 2011	Elektronik	System- integration & inkapslingar	Maskin- bearbetning	Övrigt	Elimi- neringar	Total
Extern försäljning	795,4	1 287,2	232,1	7,6	-	2 322,2
Intern försäljning	128,8	7,6	4,7	32,6	-173,7	0,0
Summa försäljning	924,2	1 294,7	236,8	40,2	-173,7	2 322,2
Rörelseresultat	4,2	36,3	13,0	-6,3	0,0	47,3

Rörelsesegment Koncernen (MSEK) jan-dec 2010	Elektronik	System- integration & inkapslingar	Maskin- bearbetning	Övrigt	Elimi- neringar	Total
Extern försäljning	803,6	1 223,6	152,4	1,4	-	2 181,1
Intern försäljning	173,2	14,3	8,3	12,7	-208,5	0,0
Summa försäljning	976,8	1 238,0	160,7	14,2	-208,5	2 181,1
Rörelseresultat	1,0	14,5	-22,0	-8,9	0,0	-15,3

Resultat och Balansräkningar, moderbolaget

Resultaträkning, i sammandrag Moderbolaget (MSEK)	2011 jan-dec	2010 jan-dec	2009 jan-dec
Nettoomsättning	79,1	67,0	75,8
Kostnad för sålda varor och tjänster	-40,0	-35,3	-33,5
Bruttoresultat	39,1	31,7	42,4
Försäljningsomkostnader	-19,4	-14,3	-18,5
Administrationskostnader	-22,5	-23,3	-21,6
Övriga rörelsekostnader	0,0	-0,1	0,0
Rörelseresultat	-2,8	-5,9	2,3
Finansnetto	7,5	91,4	-36,1
Resultat efter finansiella poster	4,7	85,5	-33,9
Skatt	-2,0	6,0	-3,9
Periodens resultat	2,7	91,5	-37,8
Rapport över totalresultat Moderbolaget (MSEK)	2011 jan-dec	2010 jan-dec	2009 jan-dec
Periodens resultat	2,7	91,5	-37,8
Övrigt totalresultat, netto efter skatt:			
Fond för verkligt värde	0,9	-0,8	-9,0
Koncernbidrag	-	12,1	-2,3
Totalresultat för perioden	3,6	102,8	-49,1
Balansräkning, i sammandrag Moderbolaget (MSEK)	2011 31 dec	2010 31 dec	2009 31 dec
Tillgångar			
Materiella anläggningstillgångar	0,8	1,5	2,4
Finansiella anläggningstillgångar	610,5	610,2	582,1
Övriga anläggningstillgångar	0,2	2,3	-
Summa anläggningstillgångar	611,5	614,1	584,5
Övriga omsättningstillgångar	85,4	86,8	120,1
Likvida medel	17,0	25,9	4,6
Summa omsättningstillgångar	102,3	112,7	124,7
Summa tillgångar	713,8	726,8	709,2
Eget kapital och skulder			
Eget kapital	476,1	472,5	369,7
Räntebärande skulder	-	-	1,1
Övriga långfristiga skulder	0,1	-	-
Summa långfristiga skulder	0,1	-	1,1
Räntebärande skulder	2,8	13,2	4,6
Leverantörsskulder	4,5	4,0	2,7
Övriga kortfristiga skulder	230,3	237,2	331,2
Summa kortfristiga skulder	237,7	254,3	338,4
Summa eget kapital och skulder	713,8	726,8	709,2