



Året i sammandrag	2
Årsstämma m m	3
VD har ordet	4
Aktien och ägarförhållanden	6
Affärsidé, mål, strategi, vision och filosofi	7
Koncernens finansiella utveckling	8
Kommentarer till finansiell utveckling	9
Verksamhet	10
Historik	15
Marknad	16
Styrelse, revisor och valberedning	20
Ledande befattningshavare	22
Förvaltningsberättelse	25
Resultaträkningar	30
Balansräkningar	31
Kassaflödesanalyser	33
Redovisnings- och värderingsprinciper	34
Noter	35
Revisionsberättelse	40

Året i sammandrag

Omsättning och resultat

ADDvise omsättning och resultat för 2011 ligger i linje med den prognos som styrelsen kommunicerade i december 2010, vilket var att omsättningen skulle överstiga 50 MSEK med ett positivt resultat på EBITDA-nivå.

Nettoomsättningen för 2011 uppgick till 50,3 MSEK (22,2), vilket är en ökning med 127 % jämfört med samma period föregående år. EBITDA-resultatet för 2011 uppgick till 0,5 MSEK (-4,2).

Hög ordergång

Ordergången har varit hög under året, och särskilt under sista kvartalet. Ordergången för 2011 uppgick till 53,0 MSEK (27,1), vilket är en ökning med 95 % jämfört med samma period föregående år.

Positivt kassaflöde

ADDvise har under året haft ett bra kassaflöde trots att ett flertal stora projekt som binder kapital har levererats. Bolagets kassaflöde skall normalt sett ligga i nivå med EBITDA-resultatet. Det har bolaget under året överträffat.

Förvärv av Tillquist

Under slutet av 2011 förvärvades Sunnex Tillquist AB med tillträde i januari 2012. Tillquist är framförallt verksam inom försäljning av laboratorietrustning och förbrukningsmaterial till forsknings- och sjukvårdssektorn.

Förvärvet ligger väl i linje med ADDvise tillväxtstrategi som syftar till att bli en "one stop shop" för laboratorier och forskningsmiljöer.

Tillquist tillför ADDvise drygt 40 MSEK i årsomsättning. Tillquist konsolideras från och med 1 januari 2012.

Det gamla namnet Sunnex Tillquist AB ersattes med ADDvise Tillquist AB i början av 2012.

Koncernens resultaträkning i sammandrag

Tabellen nedan visar koncernens resultaträkning i sammandrag, med 2011 proforma ADDvise och ADDvise Tillquist AB 12 månader.

Koncernen	2011 jan-dec	2010 jan-dec	2011 jan-dec Proforma*
kSEK			
Nettoomsättning	50 321	22 241	90 118
EBITDA	507	-4 153	880
(EBITDA-marginal, %)	1,0 %	-18,7 %	1,0 %
Rörelseresultat	-575	-4 673	-300
(Rörelsemarginal, %)	-1,1 %	-21,0 %	-0,3 %
Resultat efter finansiella poster	-779	-4 532	-853

* Siffrorna är ej reviderade proformasiffror

Anmälan om deltagande

Årsstämman hålls fredagen den 30 mars 2012 klockan 10.00 hos White & Case Advokat AB, Biblioteksgatan 12, Stockholm.

Aktieägare som önskar delta i årsstämman skall dels vara införd i den av Euroclear Sweden AB förda aktieboken senast den 24 mars 2012, dels till ADDvise anmäla sin avsikt att delta på årsstämman senast klockan 16.00 måndagen den 26 mars 2012.

Anmälan om deltagande på stämman sker per brev, fax, telefon eller e-post till:

ADDvise Lab Solutions AB (publ)

Box 20013, 161 02 Bromma

Telefon: 08-564 851 80

Fax: 08-627 99 81

E-post: boel.schill@addvise.se

Förvaltarregistrerade aktier

Aktieägare som låtit förvaltarregistrera sina aktier måste, för att äga rätt att delta på årsstämman, begära att tillfälligt införas i den av Euroclear Sweden AB förda aktieboken.

Aktieägare måste underrätta förvaltaren härom i god tid före den 23 mars 2012, då sådan införelse skall vara verkställd.

Utdelning

Styrelsen föreslår att ingen utdelning sker till aktieägarna för verksamhetsåret 2011.

Ekonomisk information

Tremånadersrapport	2012-05-14
Sexmånadersrapport	2012-08-09
Niomånadersrapport	2012-11-06
Bokslutskommuniké	2013-02-21

Den ekonomiska informationen kan beställas hos:

ADDvise Lab Solutions AB (publ)

Box 20013

161 02 Bromma

Telefon: 08-564 851 80

Fax: 08-627 99 81

E-post: info@addvise.se

Internet: www.addvise.se

Bästa aktieägare,

2011 blev året då den under 2010 lanserade tillväxtstrategin började ge resultat. Strategin antogs av styrelsen i början av 2010 med målet att genom förvärv bygga en ledande koncern inom byggande och utrustande av laboratorier och forskningsmiljöer. Strategin innehöll flera viktiga komponenter däribland en ny säljorganisation, nytt profilprogram och viktigast av allt en förvävsstrategi.

Utfallet för 2011 var bra givet att man ser det i ljuset av hur bolaget presterade 2010 och det utmanande läget i världskonjunkturen. På i princip alla punkter i såväl verksamheten som i resultat- och balansräkning har förbättringar skett jämfört med 2010. Vi nöjer oss givetvis inte med dessa nivåer utan vill fortsätta att bygga och utveckla vår verksamhet.

Omsättning och resultat

ADDvise omsättning under räkenskapsåret 2011 uppgick till 50,3 MSEK med ett EBITDA-resultat på 0,5 MSEK. Omsättningen och resultatet hamnade i linje med den prognos som styrelsen kommunicerade i december 2010.

Omsättningen för fjärde kvartalet 2011 visade på en stark avslutning av året. Omsättningen uppgick till 16,9 MSEK, en ökning med 48 % jämfört med samma period föregående år. Många projekt, framförallt i offentlig sektor, avgörs innan ny budget skall tas i januari. Det ger säsongsmässiga fördelar i fjärde kvartalet. Av intäkterna under fjärde kvartalet har andelen som kommer från offentlig sektor ökat. Det är ett resultat av en medveten satsning på att vinna fler affärer i offentlig sektor. Ett område där ADDvise historiskt varit dåligt representerade.

Bruttomarginalen under sista kvartalet har påverkats av engångseffekter från omdisponering av transportkostnader i resultaträkningen. Skälet till omdisponeringen är en harmonisering av räkenskaper till följd av förvärvet av KEBO Inredningar. KEBO Inredningar har historiskt inte inkluderat transportkostnader i material- och varukostnader, vilket ADDvise gjort. Från och med 1 oktober 2011 är dock transportkostnader inkluderat i material- och varukostnader. Rensat för engångseffekter låg marginalen under fjärde kvartalet i linje med årssnittet. Bruttomarginalen för helåret 2011 hade en positiv utveckling och steg med drygt en procentenhet.

ADDvise har under året haft ett bra kassaflöde trots att ett flertal stora projekt som binder kapital har levererats. Bolagets kassaflöde skall normalt sett ligga i nivå med EBITDA-resultatet. Det har vi under året överträffat.

Marknadsläge

Efterfrågan på laboratorielösningar från den svenska offentliga sektorn har varit stabil under hela 2011. Många stora projekt ligger dessutom i pipeline under de närmaste åren. Den privata sektorn hade en stark början på 2011. Under fjärde kvartalet har vi dock märkt en viss avvaktan och fördröjning i beslutsprocesserna. Om det är en trend eller tillfälligheter är ännu för tidigt att säga. Utvecklingen på den norska marknaden har varit god under året. ADDvise har både tagit och levererat ett flertal ordrar i Norge.

Förvärv

Under 2011 förvärvades Sunnex Tillquist AB. Sunnex Tillquist är framförallt verksamma inom försäljning av laboratorieutrustning och förbrukningsmaterial till forsknings- och sjukvårdssektorn. Förvärvet ligger väl i linje med ADDvise tillväxtstrategi. Sunnex Tillquist tillför ADDvise drygt 40 MSEK i årsomsättning. Bolaget konsolideras från och med 1 januari 2012.

Ambitionen är att fortsätta förvävsstrategin under 2012. Möjligheterna till förvärv är mycket goda eftersom den bransch vi verkar i är fragmenterad. Det finns gott om potentiella förvärv i storleksordningen 20–50 MSEK i omsättning. I den storleksklassen är dessutom förvärvskonkurrensen begränsad. Områden som är särskilt intressanta att göra kompletterande förvärv inom är förbrukningsmaterial och instrument och apparatur.

Vi mer än fördubblade vår verksamhet mellan 2010 och 2011. Vår omsättning ökade från 22 MSEK för 2010 till 50 MSEK för 2011. Vi kommer sannolikt även att fördubbla vår verksamhet mellan 2011 och 2012. Enligt vår prognos kommer omsättningen uppgå till 95 MSEK för 2012. Vi kommer under år 2012 kunna erbjuda våra kunder ett bredare sortiment och en bredare kompetens än tidigare. Det bäddar för att vi skall kunna fortsätta vår aggressiva tillväxtresa.

Bromma i mars 2012

Rikard Akhtarzand
VD



Aktien och ägarförhållanden

Aktiekapital

Aktiekapitalet uppgår till 5 185 572 SEK, fördelat på 5 185 572 aktier. Aktierna har lika andel i bolagets tillgångar och vinst. Varje aktie har en röst. Per 2011-12-31 uppgick aktiekapitalet till 4 487 898 SEK, fördelat på 4 487 898 aktier.

Aktiekapitalets utveckling

Aktiekapitalet har utvecklats enligt följande:

Typ av förändring	År	Antal nya aktier	Totalt antal aktier	Ökning av aktiekapital, SEK	Totalt aktiekapital, SEK
Fondemission	1990	–	2 000	200 000	400 000
Utbyte av konvertibla skuldebrev	1994	733	2 733	146 600	546 600
Fondemission	1995	–	2 733	546 600	1 093 200
Aktiesplit 399:1	1997	1 090 467	1 093 200	–	1 093 200
Nyemission	2010	2 186 400	3 279 600	2 186 400	3 279 600
Nyemission	2011	638 298	3 917 898	638 298	3 917 898
Nyemission	2011	570 000	4 487 898	570 000	4 487 898
Nyemission	2012	697 674	5 185 572	697 674	5 185 572

Ägarförhållande

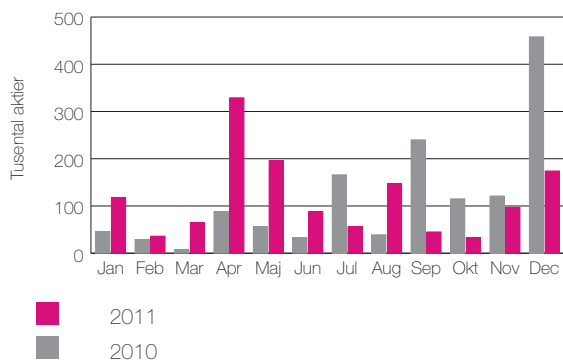
Per 2011-12-31 och därefter kända förändringar.

Ägare	Antal aktier	Röster och kapital, %
Familjen Akhtarzand, privat och genom bolag	704 000	13,58
Amplexgruppen AB	697 674	13,45
Familjen Andersson, privat och genom bolag	590 000	11,38
Magnus Vahlquist, privat och genom bolag	522 000	10,07
Cajory AB	468 154	9,03
Mangold Fondkommission AB	293 992	5,67
PGN Invest AB	285 100	5,50
JP-RV Invest AB	285 000	5,50
Vallpax AB	173 000	3,34
Försäkringsbolaget Avanza Pension	148 051	2,86
Övriga ägare	1 018 601	19,64
Totalt	5 185 572	100,00

Kursutveckling ADDvise 2011-01-03–2012-02-24



Omsatta aktier i ADDvise 2010–2011



Affärsidé

ADDvise bygger och utrustar högpresterande laboratorier.

Mål

Genom spetskunskap och långsiktiga relationer skall ADDvise vara den ledande leverantören till laboratorier och forskningsmiljöer.

Strategi

ADDvise skall utveckla och vårda långsiktiga relationer genom att erbjuda spetskompetens inom affärsområdena laboratorieinredning, renrum, skyddsventilation, förbrukningsartiklar, laboratorieapparatur samt service och validering. Ständig utveckling och förståelse för varje kunds specifika behov är grundstenar i att bygga högpresterande laboratorier. ADDvise skall för kunden vara synonymt med hög kvalitet och nytänkande.

ADDvise har egen tillverkning av laboratorieinredning och skyddsventilerade arbetsplatser samt vågar till industri och handel. Det ger bolaget egen kontroll över kvalitet och leveranskapacitet.

Vision

Att öka effektiviteten i kundens laboratorium. Ett högpresterande laboratorium förbättrar produktionskapaciteten, energieffektiviteten, lönsamheten och ger nöjda medarbetare.

Filosofi

ADDvise erbjuder kunden en funktion

För att fungera på bästa sätt skall ett laboratorium vara välplanerat och omsorgsfullt byggt, med rätt utrustning på rätt plats. Alla enheter måste samverka. ADDvise utgår därför alltid från ett helhetsperspektiv och erbjuder en totalfunktion som motsvarar de behov och krav som kunden ställer.

ADDvise tar alltid totalansvar för den applikation som levereras, oavsett omfattning. För kunden sparar detta både tid och pengar. ADDvise ser det som en tillgång att kunna erbjuda såväl enstaka produkter av hög kvalitet som ett helhetskoncept. För bolaget är varje kund som valt att ge ADDvise ett förtroende en viktig kund.

ADDvise satsar på produktutveckling

Hos ADDvise möter kunden en bred kompetens och samtidigt specialistkunskaper inom varje del av verksamheten. ADDvise behöver aldrig gå utanför huset för att hitta den expertis som krävs för ett uppdrag. Det ger bolaget ett mervärde som ADDvise är ensamma om.

När nya behov uppstår hos bolagets kunder ser ADDvise ett utmärkt tillfälle att utveckla nya produkter. ADDvise bygger vidare på beprövad teknik, samtidigt som bolaget försöker se på möjligheterna med nya ögon. Att kunna erbjuda en applikation som inte funnits tidigare, är en av ADDvise drivkrafter.

ADDvise håller konstant ett öga på nya material och nya rön inom branschen. Bolaget utvecklar dels sina produkter, dels tillverkningsprocessen.

Hög kvalitet och smakfull design

Alla ADDvise inredningsprodukter är utvecklade inom bolaget och håller hög kvalitet in i minsta detalj. Även den estetiska miljön är viktig och ADDvise arbetar målmedvetet med formgivning och färgsättning.

ADDvise producerar några av de viktigaste produkterna i egen fabrik, och väljer material med omsorg.

Bolagets sortiment rymmer produkter i flera prisnivåer för att kunna erbjuda lösningar inom varierande kostnadsramar.

Säkerheten framför allt

När det gäller skyddsventilation har ADDvise en stark position på marknaden. ADDvise säljer lösningar som konstruerats av bolaget och som dels tillverkats av bolaget, dels tillverkats av noggrant utvalda underleverantörer.

Alla produkter testas för bästa funktion och säkerhet i ADDvise eget lufttekniska laboratorium.

Koncernens finansiella utveckling 2007/2008–2011 i sammandrag

Resultaträkningar kSEK	2011-01-01 2011-12-31	2010-01-01 2010-12-31	2009-05-01 2009-12-31	2008-05-01 2009-04-30	2007-05-01 2008-04-30
Nettoomsättning	50 321	22 241	20 721	34 343	33 350
EBITDA	507	-4 153	10	-131	1 484
Rörelseresultat	-575	-4 673	-164	-464	1 321
Finansnetto	-204	141	-57	24	-220
Resultat efter finansiella poster	-779	-4 532	-221	-440	1 101
Jämförelsestörande poster	0	0	0	-531	0
Skatt	504	-239	0	0	0
Resultat efter skatt	-275	-4 771	-221	-971	1 101

Balansräkningar kSEK	2011-12-31	2010-12-31	2009-12-31	2009-04-30	2008-04-30
Anläggningstillgångar	9 356	9 425	875	679	462
Omsättningstillgångar	14 057	12 516	7 960	12 240	11 305
Summa tillgångar	23 413	21 941	8 835	12 919	11 767
Eget kapital	9 243	4 305	2 052	2 324	3 296
Avsättningar	0	753	100	100	100
Långfristiga skulder	617	3 305	0	0	0
Kortfristiga skulder	13 553	13 578	6 683	10 495	8 371
Summa eget kapital och skulder	23 413	21 941	8 835	12 919	11 767

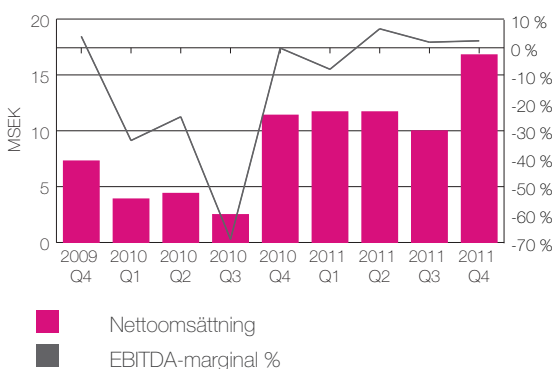
Nyckeltal	2011-01-01 2011-12-31	2010-01-01 2010-12-31	2009-05-01 2009-12-31	2008-05-01 2009-04-30	2007-05-01 2008-04-30
Nettoomsättning, kSEK	50 321	22 241	20 721	34 343	33 350
EBITDA, kSEK	507	-4 153	10	-131	1 484
Bruttomarginal, %	35,5 %	34,4 %	39,2 %	32,5 %	33,9 %
EBITDA-marginal, %	1,0 %	-18,7 %	0,0 %	-0,4 %	4,4 %
Rörelsemarginal, %	-1,1 %	-21,0 %	-0,8 %	-0,0 %	4,0 %
Vinstmarginal före skatt, %	-1,5 %	-20,4 %	-1,1 %	-3,0 %	3,0 %
Eget kapital, kSEK	9 243	4 305	2 052	2 324	3 296
Räntabilitet på sysselsatt kapital, %	neg	neg	neg	neg	31,0
Räntabilitet på eget kapital, %	neg	neg	neg	neg	40,0
Soliditet, %	39,5 %	19,6 %	23,0 %	18,0 %	27,0 %
Skuldsättningsgrad, %	28,5 %	81,7 %	44,0 %	53,0 %	44,0 %
Genomsnittligt antal anställda	21,0	21,0	13,5	14,0	12,0
Bruttoinvesteringar, kSEK	104	10 797	160	550	326
Resultat per aktie efter skatt, SEK	-0,1	-2,0	-0,2	-0,9	1,0
Eget kapital per aktie, SEK	2,1	1,3	1,9	2,1	2,9
Utdelning per aktie, SEK	0,0	0,0	0,0	0,0	0,0
P/E-tal	neg	neg	neg	neg	10,7
Genomsnittlig aktiekurs, SEK	4,2	5,0	8,9	8,2	10,8
Aktiekurs vid utgången av perioden	4,9	4,3	9,5	8,0	10,0
Antal utestående aktier före och efter utspädning	4 487 898	3 279 600	1 093 200	1 093 200	1 093 200
Genomsnittligt antal utestående aktier före och efter utspädning	3 621 983	2 349 760	1 093 200	1 093 200	1 093 200

ADDvise nettoomsättning var 50,3 MSEK (22,2 MSEK för 2010). Orderstock vid årets utgång var 19,2 MSEK. Soliditet 39,5 %.

Bruttomarginal

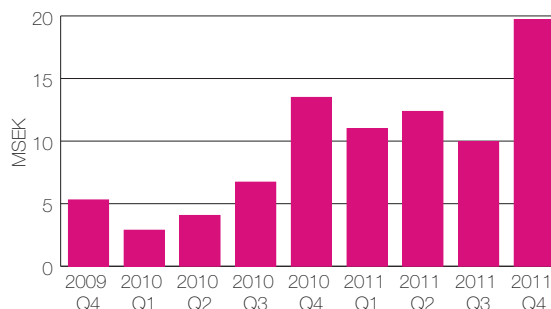
Bruttomarginalen under sista kvartalet 2011 har påverkats av engångseffekter från omdisponering av transportkostnader i resultaträkningen. Skälet till omdisponeringen är en harmonisering av räkenskaper till följd av förvärvet av KEBO Inredningar. KEBO Inredningar har historiskt inte inkluderat transportkostnader i material- och varukostnader, vilket ADDvise gjort. Från och med 1 oktober 2011 är dock transportkostnader inkluderat i material- och varukostnader.

Nettoomsättning och EBITDA-marginal %



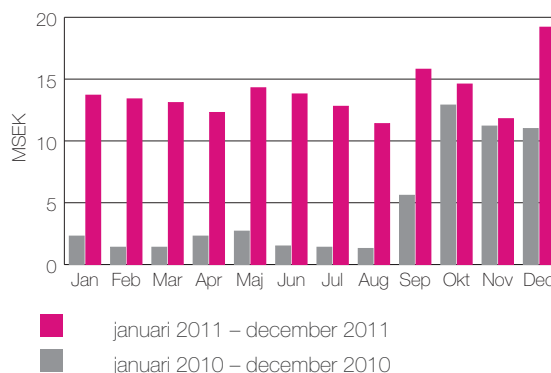
Diagrammet visar koncernens nettoomsättning i MSEK och EBITDA-marginal i procent uppdelade per kvartal, från kvartal 4 2009 till kvartal 4 2011

Orderingång, MSEK



Diagrammet visar koncernens orderingång i MSEK från kvartal 4 2009 till kvartal 4 2011

Orderstock, MSEK



Diagrammet visar orderstockens värde i MSEK i slutet av varje månad.

Ledande leverantör av laboratoriemiljöer

ADDvise är Sveriges ledande leverantör av utrustning till laboratorier och forskningsmiljöer. Bolaget bygger och utrustar högpresterande laboratorier.

Ett laboratorium kan vara till exempel ett sjukhus, ett läkemedelsföretags forskningsanläggning, ett industriföretags testanläggning eller en gymnasieskolas NO-sal.

Bolagets kunder finns inom många branscher och verksamheter. Den bransch som ställer de högsta kraven är life science-industrin. ADDvise produkter uppfyller dessa krav och har genom åren varit leverantör till ledande företag inom life science-industrin.

En av ADDvise styrkor är att erbjuda kunderna ett heltäckande sortiment. Bolaget kan hjälpa kunden att designa och bygga laboriet och sedan utrusta det med de apparater och förbrukningsartiklar verksamheten behöver. Kunden kan även teckna serviceavtal med bolaget.

ADDvise affärsområden och varumärken

ADDvise verksamhet är indelad i två affärsområden: ADDvise KEBO och ADDvise Tillquist. Affärsområdet ADDvise KEBO har fokus på inredning och skyddsventilation. Affärsområdet ADDvise Tillquist har fokus på laboratorieapparatur, förbrukningsartiklar och vågteknik.

Bolaget arbetar utifrån tre starka varumärken:

ADDvise

 **KEBO Inredningar**

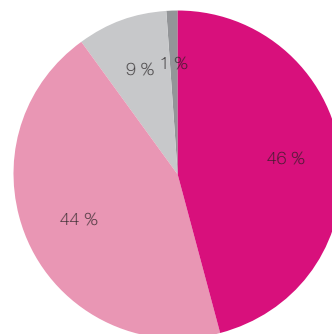
TILLQUIST

ADDvise intäktsovråden

Flera skilda intäktsovråden ger bolaget en bred verksamhet och flera kontaktytor mot sina kunder. ADDvise intäkter kommer från följande sex intäktsovråden:

- Laboratorieinredning
- Renrum och skyddsventilation
- Förbrukningsartiklar (från 2012)
- Laboratorieapparatur
- Vågteknik (från 2012)
- Service och validering

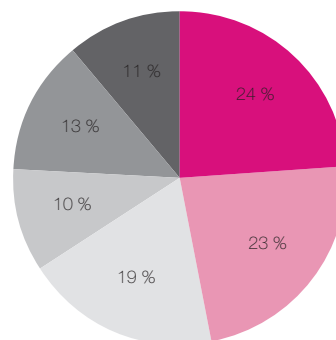
Försäljning per intäktsovråde 2011



- Laboratorieinredning
- Renrum och skyddsventilation
- Laboratorieapparatur
- Service och validering

Diagrammet visar fakturerad försäljning uppdelad på intäktsovråden 2011

Försäljning per intäktsovråde 2011 proforma med Tillquist



- Laboratorieinredning
- Renrum och skyddsventilation
- Förbrukningsartiklar
- Laboratorieapparatur
- Vågteknik
- Service och validering

Diagrammet visar fakturerad försäljning 2011 proforma med Tillquist, uppdelad på concernens sex intäktsovråden som gäller från början av 2012



Laboratorieinredning

Bolaget inreder allt från enstaka forskningsrum upp till laboratorier på flera tusen kvadratmeter. Gedigen kompetens och gott rykte att kunna genomföra leveransen på ett professionellt sätt har varit förutsättningen för att genom åren erhålla många stora och komplexa projekt. I ett laboratorium ingår många inredningskomponenter såsom bord, hurtsar och skåp.

För att på bästa sätt betjäna kunden samt kundens arkitekter och konsulter krävs att ADDvise har kunskaper inom olika områden såsom arkitektur, ventilation, rör och el. Bolagets kunskaper inom dessa områden gör att ADDvise ofta anlitas att ingå i konsultgrupper som laboratorieinredningsexperten.

ADDvise har egen produktion av laboratorieinredning. Bolagets fabrik ligger i Hässleholm och har en modern och effektiv maskinpark. Egen produktion av produkter ger kontroll över kvaliteten och leveranskapaciteten.

Laboratorieinredningen säljs under varumärkena ADDvise och KEBO Inredningar.

Renrum och skyddsventilation

ADDvise renrum är byggda för att hålla en mycket hög renhet och god komfort. Inom till exempel läkemedelsindustrin skall luften hållas fri från bakteriebärande partiklar så att kontaminering av känsliga produkter förhindras. Detta kräver väggar och tak med en mycket slät, lätt avtorkbar, yta, rundade hörn och vinklar samt mycket höga krav på luftbehandling. Väggar och tak är byggda i prefabricerade moduler och levereras för att monteras på plats som ett rum i rummet. I denna byggprocess integreras också ventilation och övriga medier.

ADDvise renrumssystem är i första hand tillverkat för att tillgodose läkemedelsindustrins högt ställda krav men kan även anpassas till andra typer av industrier.

ADDvise skyddsventilation består av inredning som skall skydda laboranterna från farliga kemikalier. Sådana produkter är dragskåp, dragbänkar, draghuvar, punktutsug, ventilerade förvaringsskåp för kemikalier samt olika specialanpassade produkter.

Dragskåp, draghuvar och delar av sortimentet med ventilerade förvaringsskåp för kemikalier tillverkas i egen fabrik.

Skyddsventilation säljs under varumärkena ADDvise och KEBO Inredningar.

För att spara miljö och energi har ADDvise tagit fram ett automatiskt luckstängningssystem för dragskåp. Systemet finns i utföranden som passar de flesta på marknaden befintliga dragskåp, nya eller redan installerade. Ett dragskåp med öppen draglucka förbrukar ungefär lika mycket energi som en normal villa. Det finns alltså stora kostnader att spara på att installera ett sådant system. ADDvise har sålt över 300 sådana system till bland annat AstraZeneca, som är kända för sina högt ställda miljökrav.

ADDvise specialanpassade produkter är konstruktionslösningar som tas fram i nära samarbete med kunden. ADDvise hjälper till att lösa kundens arbetsmiljömässiga eller andra problem. Utrustningarna tillverkas företrädesvis i rostfri syrafast plåt, kompaktlaminat och glas. Produkter inom detta segment är till exempel handskboxar, uppvägningsstationer och olika typer av ventilerade skyddshuvar för hantering av kemikalier. Dessa produkter används inom alla typer av industrier där det arbetas med pulver och/eller farliga gaser. Marknaden för specialapplikationer är stor. ADDvise har genom kunskap och kompetens en unik ställning.

Förbrukningsartiklar

ADDvise sortiment av förbrukningsartiklar säljs i affärsområdet ADDvise Tillquist och består av medicintekniska produkter för diagnostik, kirurgi, anestesi och intensivvård samt olika typer av förband.

Produkter för diagnostik är till exempel patientvågar, blodtrycksmätare och stetoskop. Produkter för kirurgi och operation är bland annat blodtomhetsapparater och instrument för tithålskirurgi. Till verksamheter för anestesi och intensivvård säljs narkosmasker och andningsblåsor.

ADDvise förbrukningsartiklar kommer från ledande tillverkare, bland annat Insight Medical, Mölnlycke Healthcare, Omron Healthcare, Purple Surgical, Reda och Svenska Latex AB.

Stora delar av intäkterna från förbrukningsartiklar är repetitiva intäkter och kommer ofta från ramavtal med landsting. Avtal skrivs som regel på två år, med möjlighet till förlängning i ytterligare två år.

Laboratorieapparatur

Laboratorieapparatur är olika apparater och instrument som används i laboratorieverksamheter. Några exempel är LAF-bänkar/säkerhetsbänkar, frysar, kylar, centrifuger, vattenbad, cirkulatorer, värmeskåp och inkubatorer.

ADDvise laboratorieapparatur kommer från ledande tillverkare, bland annat ScanLaf, Bioair, Sartorius, Hamilton, Thermo Fisher Scientific, Binder, Distek och Schott.

En stor marknad för laboratorieapparatur är industrins laboratorier för kvalitetskontroll (QC-lab). Bolaget säljer till exempel laborativågar och pH-mätare till pappersindustrin.

Bolaget har fabriksutbildade tekniker som är specialister på laboratorieapparatur, vilket säkerställer att kunderna har nytta av sina investeringar. Försäljningen av laboratorieapparatur leder även till tecknande av serviceavtal med kunderna, vilket ytterligare knyter kunderna till bolaget.

Vågteknik

ADDvise sortiment är ett av marknadens bredaste när det gäller vågteknik för industri och handel.

I intäktssområdet ADDvise Vågteknik ingår varumärkena Tillquist och Stathmos, som är ledande varumärken för olika typer av vågar. Intäktssområdet har till exempel under 2011 tillverkat och levererat kassavågar till en av Sveriges största livsmedelskedjor, och har avtal på fortsatta leveranser till kunden under 2012.

Det finns många skilda applikationer för vågar. Bolaget säljer till exempel vågar för mätning av färg vid exakt färgblandning och vågar som kontrollerar olika steg i produktionslinjer. Vågarna i sortimentet kopplas ofta ihop med annan utrustning, till exempel skrivare och streckodsläsare. Bolaget kan hjälpa kunderna att styra processer och bygga kundanpassade lösningar som underlättar och effektiviserar verksamheten.



Service och validering

ADDvise tecknar serviceavtal med kunder för löpande underhåll. Serviceavtal kan omfatta kalibrering av vågar en gång per år till heltäckande service på avancerad laboratorieapparatur.

Kunderna uppskattar bolagets service och kompetens, och kontaktar bolaget även när det gäller service på produkter som kunder köpt av andra leverantörer.

Bolagets serviceavtal hjälper kunderna att uppfylla kraven i lagar och regelverk för deras verksamheter. Det gäller till exempel kassavågar som måste omverifieras. Inom läkemedelsindustrin finns flera kvalitetssystem som ställer krav.

Intäktsområdet ADDvise Service och validering har en rikstäckande organisation med servicetekniker.

Inom intäktsområdet erbjuder bolaget även tjänster för validering och revalidering av renrum och renrumsutrustning samt projektering och andra renrumsrelaterade arbetsuppgifter. Inom intäktsområdet finns gedigen erfarenhet av renrum, renrumsvalidering samt mikrobiologiska tester.

Validering inom läkemedelsindustrin innefattar även process-, media- och datavalidering. ADDvise ser dessa verksamheter som möjliga tillväxtområden.

Nya riktlinjer inom vävnadshandling och i operationssalar gör att segmentet Sjukhus är en tillväxtmarknad.

Standarder inom laboratorieutrustning

ADDvise ingår i arbetsgruppen SIS/TK 440 Laboratorieutrustning. Arbetsgruppen tar fram standarder inom området laboratorieutrustning och drivs av SIS, Swedish Standards Institute.

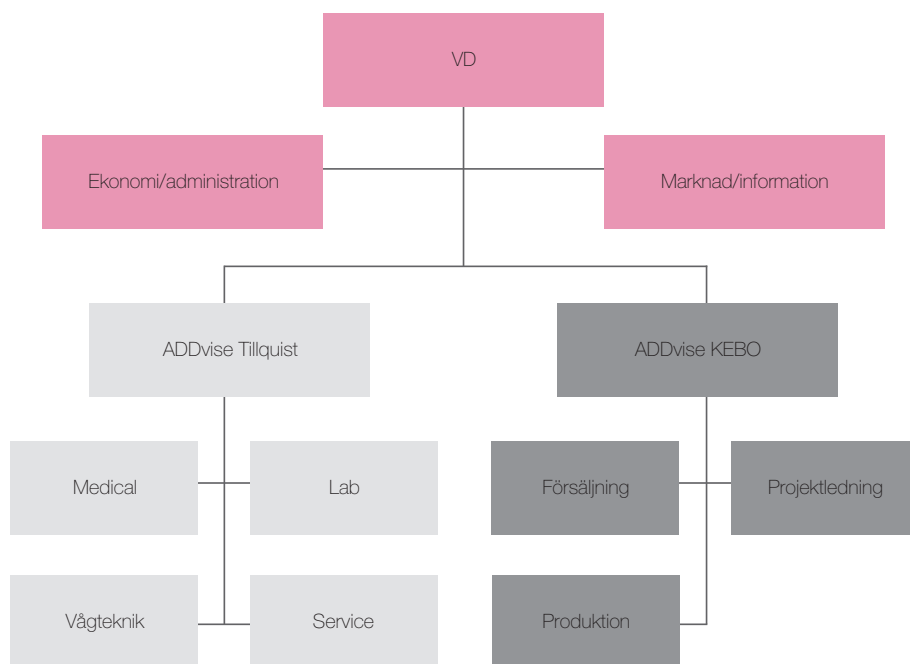
ADDvise har genom att delta i arbetsgruppen möjlighet att påverka standarder för laboratorieutrustning. Bolaget får även tillgång till värdefull omvärldsbevakning och ett internationellt nätverk inom området.

Legal struktur

ADDvise Lab Solutions AB (publ) med organisationsnummer 556363-2115 registrerades den 6 juli 1989 och har sitt säte i Stockholm. ADDvise har tre dotterbolag och ett intressebolag:

- KEBO Inredningar Sverige AB, organisationsnummer 556624-5212
- ADDvise Tillquist AB, organisationsnummer 556652-4467 (tillträde 16 januari 2012)
- addVise internordic AB, organisationsnummer 556233-0257
- addVise Ltd, organisationsnummer 4890137.

Verksamhet bedrivs i moderbolaget och dotterbolagen KEBO Inredningar Sverige AB och ADDvise Tillquist AB. Ingen verksamhet bedrivs i addVise internordic AB och addVise Ltd.



ADDvise organisation från januari 2012

1989–1991

ADDvise grundas 1989 med avsikten att samla en grupp av de mest kompetenta personerna inom laboratorieinredning, skyddsventilation och renrumsteknik.

1992–1994

Försäljningen tog fart med stora ordrar på utbyggnader av laboratorier inom Astra-koncernen i Södertälje och Lund.

ADDvise fick exklusiv rätt att sälja SANYO:s medicinska program såsom ultradjupfrysar och CO₂-inkubatorer samt laboratediskmaskiner från Lancer (fransk tillverkare).

1995–1997

ADDvise fick sin största enskilda order på laboratorieinredning. ADDvise gjorde sin första stora leverans på export till Astra i Montreal, Kanada.

1998–2000

ADDvise listades på Nya Marknaden 1998.

ADDvise fick en prestigefull order om 3,5 MSEK omfattande 65 sterila säkerhetsbänkar till Lunds Universitets Biomedicinskt Centrum.

2001–2003

ADDvise fick en stororder från ett läkemedelsföretag om 36,0 MSEK med leverans av laboratorieinredning och skyddsventilation.

2007–2009

ADDvise fick flera prestigefyllda ordrar, bland annat från Rikshospitalet-Radiumhospitalet i Oslo om 16,0 MSEK, från Biovitrum AB om 13,0 MSEK och en order på automatisk luckstängning till befintliga dragskåp för 3,5 MSEK.

ADDvise tecknade ett ramavtal med Kinnarps AB för försäljning till Sverige, Norge, Danmark och Storbritannien.

2010

ADDvise förvärvade KEBO Inredningar Sverige AB med varumärket KEBO Inredningar, och blev den ledande leverantören i Sverige av laboratorieinredning. Genom förvärvet har ADDvise egen produktion av produkter inom laboratorieinredning och skyddsventilation.

2011

ADDvise förvärvade Sunnex Tillquist AB (namnbyte till ADDvise Tillquist AB) och blev Sveriges ledande leverantör av utrustning till laboratorier och forskningsmiljöer.



ADDvise marknad

Den marknad som ADDvise bearbetar kan delas upp i segmenten läkemedelsindustri, sjukhus, livsmedelsindustri, utbildning, tungindustri och lättindustri.

Traditionellt sett har varumärket ADDvise varit mest väletablerat inom läkemedelsindustrin. Detta segment innefattar också den kundkategori som ställer högst krav på produkt och genomförande. Varumärket KEBO Inredningar har främst arbetat mot segmenten utbildning, tungindustri och lättindustri. Varumärket Tillquist har varit mest väletablerat inom sjukhus, speciellt när det gäller förbrukningsartiklar.

Läkemedelsindustrin

Läkemedelsindustrin är starkt styrd av aktörer som ställer krav på metoder och miljöer.

FDA (US Food and Drug Administration) ställer med sina tillverkningsprinciper Current Good Manufacturing Practices (CGMP) upp riktlinjer för allt från forskning till uppföljning av läkemedel. ADDvise är en leverantör med kunskap och erfarenhet att hjälpa kunderna genom att leverera en laboratoriemiljö med utrustning och förbrukningsartiklar som säkerställer att verksamheten uppfyller alla krav.

Läkemedelsindustrin i Sverige sysselsätter över 14 000 personer och lägger ca 13 miljarder SEK per år på forskning och utveckling.

De produkter ADDvise erbjuder till läkemedelsindustrin omfattar alla bolagets affärsområden, och kunderna uppskattar bredden i bolagets produktportfölj. Något som visas genom att många av kunderna inom segmentet har en långvarig relation till bolaget som leverantör.

Sjukhus

En stor del av försäljningen inom affärsområdet ADDvise Tillquist görs till segmentet sjukhus. Bolaget ser för övrigt stora tillväxtpotentialer inom segmentet, bland annat på grund av att kraven på dokumenterad renhet blir allt större för denna kundkategori, till exempel för att anpassa verksamheten till lagar och föreskrifter som bygger på EU:s vävnadsdirektiv.

Sedan den 1 juli 2008 gäller lagen om kvalitets- och säkerhetsnormer vid hantering av mänskliga vävnader och celler. Lagen reglerar hanteringen av vävnader och celler för transplantation, assisterad befruktning och tillverkning av läkemedel och utgör tillsammans med föreskrifter från Socialstyrelsen det regelverk som skall se till att EU:s vävnadsdirektiv följs i Sverige. Alla enheter som bearbetar, förvarar eller distribuerar mänskliga vävnader eller celler kallas enligt lagen vävnadsinrättningar.

Regelverket har bland annat till följd att alla vävnadsinrättningar behöver se över sina lokaler och i många fall krävs ombyggnad och investering i ny utrustning.





Regeringen har för att finansiera de höjda kvalitetskraven avsatt 119,0 MSEK per år under en tioårsperiod, från och med år 2008. En del av pengarna fördelas till anskaffning av utrustning och ombyggnad av lokaler. ADDvise produkter hjälper kunderna att uppfylla de högt ställda krav regelverket innebär och bolaget har därför en stark position för att ta hem ordrar.

När det gäller nybyggnad och utbyggnad av sjukhus planerar till exempel Stockholms Läns Landsting att lägga 5,4 miljarder SEK på investeringar inom sjukhus under 2012. En del av dessa investeringar gäller Nya Karolinska Solna och en del kommer att gå till standardhöjningar och kapacitetsutbyggnad på närsjukhus inom länet. Under perioden 2012–2016 planerar Stockholms Läns Landsting att investera totalt 41,3 miljarder SEK inom vården. Där ser bolaget stora möjligheter att ta hem ordrar inom flera intäktsområden.

Livsmedelsindustrin

ADDvise levererar produkter dels till tillverkande företag inom livsmedelsindustrin, dels till företag inom handeln.

Det kan gälla att utrusta ett laboratorium för kvalitetskontroll i anslutning till tillverkningen. Det kan vara att leverera och sköta löpande underhåll på kassavågar. Bolaget har en kunnig serviceorganisation och ett brett sortiment att erbjuda kunderna.

Utbildning

ADDvise levererar produkter till utbildningsmiljöer som omfattar allt från skolornas NO-salar till forskningsavdelningarna vid universitetssjukhus. Bolaget har lång erfarenhet av behoven i dessa miljöer och har produkter som uppskattas. Den inredning och skyddsventilation som säljs under varumärket KEBO Inredningar är ofta föreskriven i offentliga upphandlingar för skolor.

Tungindustri och lättindustri

Även inom detta segment sker många av leveranserna till laboratorier för kvalitetskontroll. Bolaget har ett brett sortiment och djup kunskap om arbetsmiljökrav.

Kunderna arbetar med skilda verksamheter och branscher, från cement och motorer till papper och snus.

ADDvise tillväxtstrategi

ADDvise tillväxtstrategi skall leda till att bolaget blir en "one stop shop" för laboratorier inom alla segment, med allt från förbrukningsartiklar som provrör och kemikalier till renrumssystem och valideringstjänster.

Det första steget togs 2010 genom förvärvet av bolaget KEBO Inredningar Sverige AB med varumärket KEBO Inredningar. Med det förvärvet har ADDvise blivit den ledande leverantören i Sverige av laboratorieinredning.

Det andra steget togs i slutet av 2011 genom förvärvet av bolaget Sunnex Tillquist AB (nu ADDvise Tillquist AB). Med det förvärvet breddades ADDvise verksamhet och erbjudande till kunder till att även omfatta förbrukningsartiklar till laboratorier. Det bidrog också till att kraftigt bredda produktsortimentet inom områdena laboratorieapparatur och service.

ADDvise strävar efter att göra ytterligare förvärv av företag som levererar till laboratoriemiljöer. Ambitionen är att om 3–5 år vara den ledande totalleverantören av allt från förbrukningsartiklar till inredning för laboratorier i Norden, en marknad som uppskattningsvis omsätter över 67 miljarder SEK per år.

Konkurrenter

ADDvise konkurrenter består av både nationella och internationella aktörer.

ADDvise är idag den enda leverantör i Sverige som erbjuder ett totalkoncept med laboratorieinredning, skyddsventilation, renrum, laboratorieapparatur, förbrukningsartiklar och vägteknik samt service och validering. ADDvise konceptlösningar är unika och mycket uppskattade av bolagets kunder. Genom att handla upp allt hos en enda leverantör sparar kunden både tid och pengar. Med de kompletterande förvärv ADDvise planerar kommer bolaget att ytterligare stärka sin position som helhetsleverantör.

Kunder

ADDvise är en svensk koncern men är verksam internationellt. Genom åren har ADDvise produkter och tjänster sålts till ett flertal länder och kunder i världen. Den större delen av försäljningen har varit lokaliserad till Sverige men flera större projekt har genomförts utomlands.

ADDvise upplever att bolagets erbjudande är attraktivt även utanför Sveriges gränser varför ambitionen är att genom direktförsäljning och via agenter och återförsäljare utöka exportandelen.

Sverige

ADDvise är Sveriges ledande helhetsleverantör till laboratoriemiljöer och det är genom väl genomförda projekt hos kunder i Sverige som ADDvise byggt sitt goda renommé. Bland kunderna återfinns bland andra:

- Active Biotech
- Apoteket AB
- AstraTech
- AstraZeneca
- Biora
- Biovitrum
- Biomedicinskt Centrum i Lund
- GE Healthcare
- Gyros
- H. Lundbeck A/S
- Isconova
- Karolinska Institutet
- Karolinska Sjukhuset
- KTH
- Lunds universitet
- Länssjukhuset Halmstad
- Medilab
- Octapharma
- Outokumpu
- Perstorp AB
- Pharmacia
- PolyPeptide
- Q-Med
- Stockholms Universitet
- Stora Enso Norrsundet
- Tetra Pak
- Universitetssjukhuset MAS

Norge

2008 fick ADDvise en prestigefylld order från Radiumhospitalet i Oslo. Projektet tjänar som referensobjekt i Norge. Under 2011 har bolaget arbetat på att stärka sin position på den norska marknaden. I slutet av året fick ADDvise ett tilldelningsbeslut på 7,9 MSEK på laboratorieinredning till Högskolan i Bergen.

Samarbetspartners

ADDvise tecknade år 2009 ett samarbetsavtal med Kinnarps AB gällande försäljning av laboratorieinredning till offentliga miljöer. Avtalet gäller i tre år och omfattar Sverige, Norge, Finland, Danmark och Storbritannien.

Kinnarpskoncernen har försäljningsverksamhet i cirka 40 länder och har dotterbolag i 16 länder. Kinnarps inredningshus finns på 50 orter i Sverige.





ADDvise styrelse består av tre personer, inklusive ordföranden, och har sitt säte i Stockholm. Styrelseledamöterna väljs årligen vid årsstämma för tiden intill slutet av nästa årsstämma. De styrelseledamöter som valdes av årsstämman i bolaget den 4 april 2011 redovisas nedan. Från vänster i bild Hans-Petter Andersson (styrelseordförande), Eddie Zetterberg och Rikard Akhtarzand.

Styrelse

Hans-Petter Andersson (född 1977)

Styrelseledamot sedan 2008
Styrelseordförande sedan 2010

Familjen Andersson äger vid tidpunkten 2011-12-31 och därefter kända förändringar 590 000 aktier.

Övriga styrelseuppdrag	Befattning
Altum Invest Aktiefbolag	Styrelseledamot / VD
Altum Trading Aktiefbolag	Styrelseledamot / VD
Novator Aktiefbolag	Styrelseledamot / VD

Rikard Akhtarzand (född 1972)

Styrelseledamot sedan 2008
VD sedan 2010

Familjen Akhtarzand äger vid tidpunkten 2011-12-31 och därefter kända förändringar 704 000 aktier.

Övriga styrelseuppdrag	Befattning
Honshu Equities Limited	Styrelseledamot / Delägare
Kivsvalk AB	Styrelseledamot / VD

Eddie Zetterberg (född 1947)

Styrelseledamot sedan 2008

Eddie Zetterberg äger vid tidpunkten 2011-12-31 och därefter kända förändringar 41 000 aktier.

Övriga styrelseuppdrag	Befattning
–	–

Revisor

Ernst & Young AB

Revisor sedan 2009
Huvudansvarig revisor: Johan Eklund (född 1975),
Auktoriserad revisor.

Valberedning

Bolagets tre största aktieägare utser valberedning. Säsom valberedning inför årsstämman 2012 verkar Joakim Falkner, Hans-Petter Andersson, Anders Rydin och Magnus Vahlquist.



Bakre raden Rikard Akhtarzand (VD) och Joakim Svensson, främre raden Nils Berglund och Astrid Möller.

ADDvise ledningsgrupp och organisation

ADDvise ledningsgrupp bestod vid utgången av 2011 av fyra personer: verkställande direktör Rikard Akhtarzand, vice verkställande direktör och försäljningschef Nils Berglund, projekt- och servicechef Astrid Möller samt produktionschef och verkställande direktör för dotterbolaget KEBO Inredningar Joakim Svensson. Organisationsschemat nedan beskriver den gemensamma organisationen för ADDvise och dotterbolaget KEBO Inredningar.

I samband med förvärvet av ADDvise Tillquist AB genomfördes i januari 2012 en organisationsförändring. Den gemensamma organisationen för ADDvise och dotterbolagen KEBO Inredningar och ADDvise Tillquist framgår av organisationsschemat på sidan 14. Organisationsförändringen beskrivs på sidan 25.

Ledande befattningshavare

Rikard Akhtarzand (född 1972)

Rikard Akhtarzand har varit styrelseledamot sedan 2008 och VD sedan 2010. Se under "Styrelse".

Nils Berglund (född 1978)

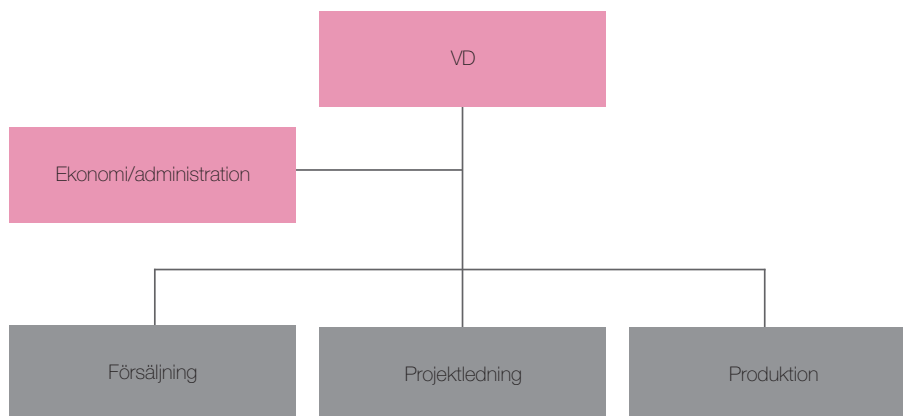
Nils Berglund har varit styrelseledamot 2008–2010 och vice VD och försäljningschef sedan 2011. Nils Berglund äger vid tidpunkten 2011-12-31 och därefter kända förändringar 15 000 aktier och 30 000 optioner.

Astrid Möller (född 1965)

Astrid Möller har varit verksam som projekt- och servicechef i ADDvise sedan 2011. Astrid Möller äger vid tidpunkten 2011-12-31 och därefter kända förändringar 1 600 aktier.

Joakim Svensson (född 1966)

Joakim Svensson har varit dotterbolags-VD sedan 2010 och produktionschef sedan 2011. Joakim Svensson äger vid tidpunkten 2011-12-31 och därefter kända förändringar 285 000 aktier via bolag.



ADDvise organisation 2011



Styrelsen och verkställande direktören för ADDvise Lab Solutions AB (publ) får härmed avge förvaltningsberättelse för år 2011-01-01–2011-12-31.

Verksamheten

ADDvise är Sveriges ledande leverantör av utrustning till laboratorier och forskningsmiljöer. Koncernen består av bolaget ADDvise Lab Solutions AB (publ) samt dotterbolagen KEBO Inredningar Sverige AB och ADDvise Tillquist AB.

Koncernen är verksam inom områdena laboratorieinredning, renrum och skyddsventilation, förbrukningsartiklar, laboratorieapparatur, vågteknik samt service och validering. Koncernen har huvudkontor i Bromma, en produktionsanläggning för laboratorieinredning och skyddsventilerade produkter i Hässleholm samt en produktionsanläggning för vågar i Växjö.

Marknadsplats

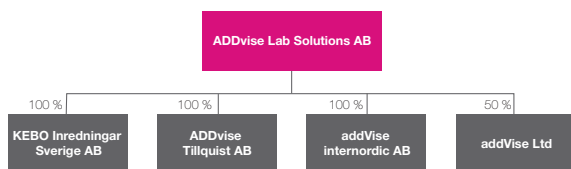
ADDvise aktie är listad på Nasdaq OMX First North. Aktieägare, övriga intressenter samt allmänheten kan prenumerera på ADDvise rapporter och pressmeddelanden genom att skicka sin e-postadress till info@addvise.se.

Legal struktur

ADDvise Lab Solutions AB (publ) med organisationsnummer 556363-2115 registrerades den 6 juli 1989 och har sitt säte i Stockholm. ADDvise har tre dotterbolag och ett intressebolag:

- KEBO Inredningar Sverige AB, organisationsnummer 556624-5212
- ADDvise Tillquist AB, organisationsnummer 556652-4467 (tillträde 16 januari 2012)
- addVise internordic AB, organisationsnummer 556233-0257
- addVise Ltd, organisationsnummer 4890137.

Verksamhet bedrivs i moderbolaget och dotterbolagen KEBO Inredningar Sverige AB och ADDvise Tillquist AB. Ingen verksamhet bedrivs i addVise internordic AB och addVise Ltd.



ADDvise legala struktur

Aktiekapital och ägarförhållanden

Aktiekapitalet uppgår till 5 185 572 SEK, fördelat på 5 185 572 aktier. Aktierna har lika andel i bolagets tillgångar och vinst. Varje aktie har en röst.

Per 2011-12-31 uppgick aktiekapitalet till 4 487 898 SEK, fördelat på 4 487 898 aktier.

De största aktieägarna, per 2011-12-31 och därefter kända förändringar, framgår av tabellen.

	Antal aktier	Röster och kapital, %
Familjen Akhtarzand, privat och genom bolag	704 000	13,58 %
Amplexgruppen AB	697 674	13,45 %
Familjen Andersson, privat och genom bolag	590 000	11,38 %
Magnus Vahlquist, privat och genom bolag	522 000	10,07 %

Utöver dessa fyra aktieägare innehar ingen aktieägare, direkt eller indirekt, mer än 10 procent av aktierna i ADDvise Lab Solutions AB (publ).

Medarbetare och organisation

Medelantalet anställda var under året 21 (21).

Under 2011 hade ADDvise och dotterbolaget KEBO Inredningar en gemensam organisation med en ledningsgrupp som i slutet av 2011 bestod av:

- Verkställande direktör Rikard Akhtarzand
- Vice verkställande direktör och försäljningschef Nils Berglund
- Projekt- och servicechef Astrid Möller
- Produktionschef och verkställande direktör för dotterbolaget KEBO Inredningar Joakim Svensson

ADDvise genomförde en organisationsförändring i samband med förvärvet av Tillquist. I syfte att öka flexibiliteten och snabbheten i bolagets organisation och samtidigt optimera organisationen för fortsatt tillväxt och lönsamhet organiserades bolaget efter förvärvet av Tillquist i två affärsområden: ADDvise KEBO och ADDvise Tillquist.

Affärsområdet ADDvise KEBO har fokus på inredning och skyddsventilation. Affärsområdet ADDvise Tillquist har fokus på laboratorieapparatur, förbrukningsmaterial och vågteknik.

Efter organisationsförändringen den 16 januari 2012 består ADDvise ledningsgrupp av:

- Verkställande direktör Rikard Akhtarzand
- Vice verkställande direktör och affärsområdeschef för ADDvise KEBO Nils Berglund
- Affärsområdeschef och dotterbolags-VD för ADDvise Tillquist Kjell Englund

Styrelsens arbetsätt

Styrelsen sammanträder normalt fem gånger per år samt därutöver vid behov. Vid varje ordinarie sammanträde föreligger fasta beslutspunkter, till exempel godkännande av årsbokslut och delårsrapporter.

Styrelsen tar vidare ställning till frågor av övergripande karaktär, såsom bolagets strategi, struktur- och organisationsförändringar samt större investeringar.

Under 2011 har styrelsen haft 11 protokollförda sammanträden.

Risker och osäkerhetsfaktorer

Bolaget utsätts genom sin verksamhet för ett antal olika finansiella risker t ex marknadsrisk, kreditrisk och likviditetsrisk. Bolagets ledning och styrelse arbetar aktivt för att minimera dessa risker.

De senaste årens kraftiga valutafluktuationer är en av de risker som bolaget hanterar genom en valutapolicy som i princip innebär att bolaget i alla lägen skall undvika risk i valuta. Valutarisken skall hanteras genom att valutasäkra order i utländsk valuta eller använda valutaklausul i kundavtal.

Bolagets verksamhet innefattar också en likviditetsrisk då stora ordrar binder mycket kapital. För att minimera kapitalbindningen har bolaget betalningsvillkor mot bolagets kunder som innebär att en andel av ordervärdet skall betalas i förskott vid orderns tecknande. Bolaget har även factoringavtal.

Då det ligger i bolagets strategi att genomföra kompletterande förvärv kan bolagets skuldsättning förändras över tid. Styrelsen gör alltid en samlad bedömning av vad upptagande av förvärvslån kan utgöra för risk mot bolaget.

Produktutveckling

ADDvise utvecklar egna produkter inom områdena laboratorieinredning och skyddsventilation. Under 2011 och 2012 sker ett omfattande arbete med att modernisera och harmonisera de produktlinjer som funnits inom moderbolaget och dotterbolaget KEBO Inredningar. Syftet med detta arbete är att effektivisera tillverkningen, sänka tillverkningskostnaderna och öka försäljningen.

Riktlinjer för ersättning till ledande befattningshavare

Riktlinjer 2011

På bolagets årsstämma 2011 fastställdes följande riktlinjer för ersättning till ledande befattningshavare:

Bolagets lönepolicy är att den totala ersättningen skall ligga på marknadsnivå i jämförbara bolag avseende bransch och storlek. Ledande befattningshavare skall ha såväl en fast som en rörlig lönedel.

Grundprincipen är att den rörliga lönedelen maximalt får uppgå till 50 procent av fast årslön. Undantaget är VD vars rörliga lönedel maximalt får uppgå till 100 procent av fast årslön.

Den rörliga lönedelen fördelas normalt i två eller tre delmål t ex: 1) Vinst per aktie; 2) kassaflöde; och 3) individuella/kvalitativa mål. Den rörliga lönedelen baseras på en intjänandeperiod om ett år. Målen för VD fastställs av styrelsen. För övriga befattningshavare fastställs målen av VD efter tillstyrkande av styrelseordförande.

Den rörliga lönedelen skall baseras på reviderade siffror och får ej utbetalas förrän bolagets årsredovisning fastställts av årsstämman.

Ledande befattningshavare har rätt till pensionsavsättningar uppgående till maximalt 10 procent av fast och rörlig ersättning. Undantaget är VD som har rätt till pensionsavsättningar maximalt uppgående till 15 procent av fast och rörlig ersättning. Pensionsåldern föreslås vara 65 år.

Ledande befattningshavares anställningsavtal skall inkludera ersättnings- och uppsägningsbestämmelser. Ledande befattningshavare exklusive VD skall ha maximalt tre månaders uppsägningstid. VD:s uppsägningstid skall ej överstiga sex månader. I det fall rådande arbetsrätt stipulerar andra villkor skall givetvis dessa beaktas. Anställningsavtalen skall ej innehålla något avgångsvederlag.

Riktlinjer 2012

Valberedningen föreslår årsstämman 2012 följande riktlinjer för ersättning till ledande befattningshavare:

Allmänt

Bolaget skall ha de ersättningsnivåer och anställningsvillkor som erfordras för att säkerställa bolagets tillgång till befattningshavare med erforderlig kompetens och kapacitet för att nå uppställda mål till för bolaget anpassade kostnader samt med beaktande av den enskilde befattningshavarens kompetens. Marknadsmässiga villkor i förhållande till jämförbara noterade bolag av likartad storlek inom samma bransch ("marknadsmässig") anpassat till bolagets kostnader skall vara den övergripande principen för lön och andra ersättningar till ledande befattningshavare i bolaget.

Fast lön

Utgångspunkten för ersättning till ledande befattningshavare är att ersättning utgår i form av en marknadsmässig fast lön som skall vara individuellt fastställd utifrån ovan angivna kriterier och respektive befattningshavarens särskilda kompetens.

Rörlig ersättning

Utöver fast lön skall marknadsmässiga rörliga ersättningar i förekommande fall kunna erbjudas, vilka ersättningar skall vara kopplade till förutbestämda och tydligt uppställda mätbara målkriterier med syfte att främja bolagets långsiktiga värdeskapande samt vara baserade på enkla och transparenta konstruktioner.

I de fall rörlig ersättning till ledande befattningshavare aktualiseras skall de i dessa fall bestämmas (a) utifrån uppfyllelsen av i förväg uppställda målkriterier på koncern- och individnivå avseende förvaltnings- och produktionsresultat och bolagets ekonomiska utveckling i syfte att främja bolagets långsiktiga värdeskapande samt (b) med beaktande av berörd befattningshavares personliga utveckling. Målen för verkställande direktören fastställs av styrelsen. För övriga ledande befattningshavare fastställs målen av verkställande direktören efter tillstyrkande av styrelseordförande.

Den rörliga ersättningen skall sammantaget beloppsmässigt inte överstiga den fasta lön som utbetalats till berörd befattningshavare under den tidsperiod som den rörliga ersättningen avser.

Pensionsförmåner

De ledande befattningshavarnas pensionsvillkor skall vara marknadsmässiga samt individuellt anpassade med hänsyn till respektive befattningshavares särskilda kompetens och anpassade till bolagets kostnader. Pensionsavsättningar skall vara avgiftsbestämda.

Icke penningbaserade förmåner

De ledande befattningshavarnas icke penningbaserade förmåner (exempelvis mobiltelefon och dator) skall underlätta utförandet av arbetet och motsvara marknadsmässighet.

Avgångsvederlag m m

Mellan bolaget och verkställande direktören skall gälla en uppsägningstid om 6–18 månader. Uppsägningstider för andra ledande befattningshavare skall normalt vara 3–12 månader. Uppsägningslön och avgångsvederlag skall ej i något fall överstiga 18 månader.

Frångående av riktlinjerna i fall där särskilda skäl föreligger

Styrelsen äger rätt att frånga riktlinjerna om det i ett enskilt fall finns särskilda skäl för detta.

Bemyndigande för styrelsen att besluta om nyemission

Årsstämman 2011 beslutade att bemyndiga styrelsen att besluta om nyemission av aktier och/eller teckningsoptioner och/eller konvertibler.

Styrelsen föreslår att årsstämman 2012 ger styrelsen bemyndigande att, inom ramen för gällande bolagsordning, intill nästa årsstämma, vid ett eller flera tillfällen, med eller utan avvikelse från aktieägarnas företrädesrätt, fatta beslut om nyemission av aktier

och/eller konvertibler och/eller teckningsoptioner. Styrelsen föreslår att den bemyndigas att besluta om att nyemissioner skall kunna ske mot kontant betalning, genom apport och/eller genom kvittning, eller i övrigt förenas med villkor.

Nettoomsättning och resultat

Resultatet 2011 har förbättrats på grund av ökad omsättning och sänkta kostnader till följd av synergier mellan bolaget och dotterbolaget KEBO Inredningar. Samordning av materialinköp, effektivare administration och samordning av kontor är några av kostnads-synergierna. Att bolaget har egen produktion stärker ytterligare bruttomarginalen samtidigt som det leder till ökad flexibilitet för bolagets kunder.

- Nettoomsättningen för 2011 uppgick till 50,3 MSEK (22,2), en ökning med 127 % jämfört med samma period föregående år
- EBITDA uppgick till 0,5 MSEK (–4,2)
- Resultatet efter finansiella poster uppgick till –0,8 MSEK (–4,5)
- Resultatet efter skatt uppgick till –0,3 MSEK (–4,8)
- Resultat per aktie uppgick till –0,1 SEK (–2,0)

Finansiell ställning och kassaflöde

Likvida medel uppgick vid årets utgång till 2,6 MSEK (0,7). Bolaget har en checkräkningskredit om 3,0 MSEK utnyttjad till 0,0 MSEK. Bolaget har ett fakturabelåningsavtal med kreditlimit om 2,5 MSEK. Årets kassaflöde uppgick till 1,9 MSEK (–0,4).

Investeringar

ADDvise förvärvade i slutet av 2011 Sunnex Tillquist AB med tillträde från januari 2012. Förvärvet av ADDvise Tillquist AB belastar inte resultatet för 2011. Inventarier har inköpts under 2011 med ett totalt anskaffningsvärde på 0,1 MSEK.

Marknaden

Efterfrågan på laboratorielösningar från den svenska offentliga sektorn har varit stabil under hela 2011. Många stora projekt väntas under de närmaste åren. Den privata sektorn hade en stark början på 2011.

Utvecklingen på den norska marknaden har varit god under året. ADDvise har både tagit och levererat ett flertal ordrar i Norge.

Väsentliga försäljningsavtal

ADDvise har samarbetsavtal med Kinnarps AB gällande försäljning av laboratorieinredning till offentliga miljöer. Avtalet gäller i tre år från november 2009 med möjlighet till två års förlängning och omfattar Sverige, Norge, Finland, Danmark och Storbritannien.

Bolaget har även ett ramavtal med Apoteket Farmaci gällande försäljning av säkerhetsutrustning för läkemedelshandling. Avtalet gäller i två år från 2009 med möjlighet till ytterligare ett års förlängning och omfattar ett 30-tal anläggningar i Sverige.

Utsikter för 2012

Styrelsens bedömning är att ADDvise omsättning för räkenskapsåret 2012 kommer att uppgå till 95,0 MSEK med ett positivt resultat på EBITDA-nivå. Prognosen är baserad på det rådande marknadsläget och utvecklingen i bolaget.

Prognosen är kommunicerad i pressmeddelande den 13 februari 2012.

Väsentliga händelser under räkenskapsåret

Bolaget erhöll flera stora ordrar under 2011:

- ADDvise erhöll en order på drygt 1,6 MSEK från AstraZeneca AB. Ordern omfattade skyddsventilerade arbetsplatser för kvalificerad forskning inom medicin.
- ADDvise erhöll en order på ca 1,1 MSEK från bioteknikföretagen AbSorber och Olerup SSP. Ordern omfattade installation av ett komplett laboratorium i AbSorbers och Olerups nya lokaler i Stockholm.
- ADDvise erhöll en order på drygt 1,1 MSEK från en internationell läkemedelskoncern. Ordern omfattade skyddsventilerade arbetsplatser (dragskåp) avsedda för forskning i läkemedelsbolagets lokaler i Stockholm.
- ADDvise erhöll en order på drygt 0,7 MSEK från läkemedelsföretaget Octapharma AB. Ordern omfattade laboratorieinredning och skyddsventilerade arbetsplatser för kvalificerad forskning inom medicin.
- ADDvise erhöll en order på 0,8 MSEK avseende renrum till St Eriks Ögonsjukhus. Ordern omfattade renrumsväggar och renrumstak samt laboratorieinredning.
- ADDvise dotterbolag KEBO Inredningar erhöll en order på drygt 0,5 MSEK från Fiedler & Lundgren, Sveriges näst största snustillverkare. Ordern omfattade en komplett laboratorieinredning med skyddsventilerade arbetsplatser, ventilerad förvaring samt basapparatur för laboratorieändamål.
- ADDvise erhöll en order på drygt 2,3 MSEK från Polismyndigheten i Stockholms län. Ordern omfattade laboratorieinredning och skyddsventilation till Polismyndigheten i Stockholms läns verksamhet.
- ADDvise dotterbolag KEBO Inredningar erhöll en order på ca 1 MSEK från Backgårdens Bygg AB, huvudentreprenör för bygget av Torpaskolan i Vänersborg. Ordern omfattade komplett inredning och skyddsventilation till framförallt NO-salar.
- ADDvise erhöll ett tilldelningsbeslut på en order på ca 1,9 MSEK från Karolinska Universitetssjukhuset. Ordern omfattade leverans av tre kemslussar för placering i Karolinska Universitetssjukhusets forskningsanläggning i Huddinge.

- ADDvise dotterbolag KEBO Inredningar erhöll en order på ca 0,9 MSEK på laboratorieinredning till Skånes Universitetssjukhus. Ordern omfattade leverans och installation av laboratorieinredning till Cyklotronen (partikelaccelerator) på Skånes Universitetssjukhus.
- ADDvise erhöll ett tilldelningsbeslut från Sveriges lantbruksuniversitet (SLU) på ca 3,7 MSEK. Ordern omfattade leverans av skyddsventilation och laboratorieapparatur.
- ADDvise dotterbolag KEBO Inredningar Sverige AB erhöll två ordrar från Beijer Byggmaterial AB på totalt ca 1,4 MSEK. Orderna omfattade leverans av utbildningsinredning till bland annat NO-salar i två skolor.
- ADDvise erhöll en order på drygt 1,0 MSEK från en internationellt känd industrikoncern. Ordern omfattade leverans av skyddsventilation och laboratorieinredning till ett kemilaboratorium och ett metalllaboratorium.
- ADDvise erhöll ett tilldelningsbeslut från norska Statsbygg på 7,9 MSEK. Affären omfattade leverans av laboratorieinredning till Högskolan i Bergen.

Ny vice VD

ADDvise anställde Nils Berglund som vice VD med ansvar för bolagets försäljning inom affärsområdet ADDvise KEBO.

Nils Berglund är 33 år och kom närmast från befattningen som partneransvarig på programvarubolaget Formpipe Software AB. Nils har också ansvarat för Formpipes försäljning mot offentlig sektor. Nils har mer än 10 års erfarenhet av komplexa försäljningsprocesser. Nils tillträdde sin befattning den 26 april 2011.

Riktad nyemission till institutionell investerare

ADDvise genomförde den 21 juni 2011 en placering av 638 298 aktier, vilket tillförde bolaget 3,0 MSEK före emissionskostnader. Placeringen genomfördes till institutionell investerare till en kurs om 4,70 SEK per aktie. Placeringen genomfördes i enlighet med bemyndigande lämnat av årsstämman den 4 april 2011. Syftet med emissionen var att frigöra rörelsekapital för att ha möjlighet att snabbt agera i potentiella förvärvssituationer i enlighet med bolagets tidigare kommunicerade förvävsstrategi. Emissionen medförde en aktieutspädning om cirka 16 procent. Vidare motsvarade teckningskursen en premie om cirka 9 procent jämfört med då gällande stängningskurs. Genom emissionen ökade antalet aktier i ADDvise med 638 298 från 3 279 600 till 3 917 898 och aktiekapitalet ökade med 638 298 SEK från 3 279 600 SEK till 3 917 898 SEK.

ADDvise erlade tilläggsköpeskilling med anledning av förvärvet av KEBO Inredningar

ADDvise förvärvade KEBO Inredningar Sverige AB under hösten 2010. I samband med tillträdet den 1 oktober 2010 erlade ADDvise en initial köpeskilling för KEBO Inredningar om 7,0 MSEK. Baserat på KEBO Inredningars omsättning och rörelseresultat för perioden 1 oktober 2010 till och med den 30 september 2011 skulle ADDvise erlägga en tilläggsköpeskilling om maximalt 2,5 MSEK, som skulle utbetalas med aktier i ADDvise. KEBO Inredningar uppfyllde kriterierna för att 2 388 300 SEK skulle erläggas i tilläggsköpeskilling. ADDvise emitterade 570 000 aktier à 4,19 SEK, motsvarande 2 388 300 SEK, som betalning av tilläggsköpeskillingen. Genom emissionen ökade ADDvise aktiekapital med 570 000 SEK, från 3 917 898 SEK till 4 487 898 SEK. Rätt att teckna de nya aktierna tillkom säljarna av KEBO Inredningar.

ADDvise ingick avtal om förvärv av Tillquist

ADDvise ingick avtal om förvärv av Sunnex Tillquist AB ("Tillquist"). Tillquist tillverkar, marknadsför, säljer och utför service på medicintekniska produkter, laboratorieutrustning och vågar till kunder inom sjukvård, forskning samt industri och handel.

Väsentliga händelser efter räkenskapsårets utgång

ADDvise tillträdde Tillquist

ADDvise tillträdde Sunnex Tillquist AB ("Tillquist") den 16 januari 2012. Tillquist omsatte cirka 41,0 MSEK med ett rörelseresultat om cirka 0,6 MSEK under det brutna räkenskapsåret 2010/2011. Bolaget hade 23 anställda per den 30 september 2011. Genom förvärvet breddades ADDvise erbjudande till kund med laboratorieapparatur och förbrukningsartiklar till laboratorier och sjukhus.

Köpeskillingen uppgick till totalt 8,3 MSEK, varav 5,3 MSEK erlades kontant, finansierat genom lån, och motsvarande 3,0 MSEK erlades genom aktier i ADDvise. ADDvise emitterade 697 674 aktier à 4,30 SEK, motsvarande 3,0 MSEK.

Genom emissionen ökade ADDvise aktiekapital med 697 674 SEK, från 4 487 898 SEK till 5 185 572 SEK. Antalet aktier och röster i ADDvise uppgick till totalt 5 185 572 efter emissionen. Rätt att teckna de nya aktierna tillkom säljaren Sunnex AB.

Organisationsförändring

ADDvise genomförde en organisationsförändring i samband med förvärvet av Tillquist. Se "Medarbetare och organisation" på sidan 25.

Namnbyte dotterbolag

Det gamla namnet på ADDvise dotterbolag Sunnex Tillquist AB ersattes med ADDvise Tillquist AB.

Utdelning

Styrelsen föreslår att ingen utdelning lämnas för verksamhetsåret.

Förslag till vinstdisposition

Till bolagsstämman förfogande står följande vinstmedel i kronor:

Balanserad vinst	4 344 394
Årets resultat	1 029 114
	<hr/>
	5 373 508

Styrelsen och verkställande direktören föreslår att vinstmedlen disponeras så att i ny räkning överförs:

	5 373 508
	<hr/>
	5 373 508

Resultaträkningar

	Koncernen		Moderbolaget	
	2011-01-01 2011-12-31	2010-01-01 2010-12-31	2011-01-01 2011-12-31	2010-01-01 2010-12-31
kSEK				
Nettoomsättning (Not 19)	50 321	22 241	32 725	15 441
Övriga rörelseintäkter	145	48	91	40
	50 466	22 289	32 816	15 481
Rörelsens kostnader				
Material- och varukostnader	-32 530	-14 626	-21 582	-10 410
Övriga externa kostnader (Not 1, 20)	-5 573	-3 850	-3 978	-3 405
Personalkostnader (Not 2)	-11 856	-7 966	-6 945	-6 764
Avskrivningar av materiella och immateriella anläggningstillgångar (Not 3)	-1 082	-520	-262	-260
	-51 041	-26 962	-32 767	-20 839
Rörelseresultat	-575	-4 673	49	-5 358
Resultat från finansiella investeringar				
Resultat från andelar i koncernföretag (Not 4)	0	0	1 144	0
Ränteintäkter och liknande resultatposter	51	218	15	216
Räntekostnader och liknande resultatposter	-255	-77	-179	-66
	-204	141	980	150
Resultat efter finansiella poster	-779	-4 532	1 029	-5 208
Skatt på årets resultat (Not 5)	504	-239	0	0
Årets resultat	-275	-4 771	1 029	-5 208

kSEK	Koncernen		Moderbolaget	
	2011-12-31	2010-12-31	2011-12-31	2010-12-31
TILLGÅNGAR				
Anläggningstillgångar				
Immateriella anläggningstillgångar				
Balanserade utgifter (Not 6)	744	241	350	241
Goodwill (Not 7)	6 909	7 599	0	0
Materiella anläggningstillgångar				
Maskiner och inventarier (Not 8)	1 506	1 517	220	263
Förbättringsutgifter på annans fastighet (Not 9)	197	68	134	0
Finansiella anläggningstillgångar				
Andelar i koncernföretag (Not 10)	0	0	10 000	10 863
Andelar i intressebolag (Not 11)	0	0	0	0
Summa anläggningstillgångar	9 356	9 425	10 704	11 367
Omsättningstillgångar				
Material- och varulager	3 000	2 591	1 101	827
Kortfristiga fordringar				
Kundfordringar	5 656	8 054	2 941	4 011
Övriga fordringar	92	134	61	134
Fordringar hos koncernföretag (Not 19)	0	0	492	0
Upparbetad men ej fakturerad intäkt (Not 22)	1 537	421	1 226	421
Förtutbetalda kostnader och upplupna intäkter (Not 12)	1 138	617	951	357
Kassa och bank (Not 17)	2 633	699	1 766	92
Summa omsättningstillgångar	14 057	12 516	8 539	5 842
SUMMA TILLGÅNGAR	23 413	21 941	19 243	17 209

Balansräkningar

kSEK	Koncernen		Moderbolaget	
	2011-12-31	2010-12-31	2011-12-31	2010-12-31
EGET KAPITAL OCH SKULDER				
Eget kapital (Not 13)				
Aktiekapital	4 488	3 280	4 488	3 280
Bundna reserver/reservfond	224	224	219	219
Fria reserver/balanserat resultat	4 807	5 572	4 344	5 547
Årets resultat	-276	-4 771	1 029	-5 208
Summa eget kapital	9 243	4 305	10 081	3 838
<i>Varav bundet eget kapital i Moderbolaget</i>	-	-	4 707	3 498
<i>Varav fritt eget kapital i Moderbolaget</i>	-	-	5 373	339
Avsättningar				
Uppskjuten skatteskuld	0	528	0	0
Avsättningar för garantier	0	225	0	100
Summa avsättningar	0	753	0	100
Långfristiga skulder				
Skulder till kreditinstitut (Not 14)	617	805	0	0
Övriga skulder (Not 15)	0	2 500	0	2 500
Summa långfristiga skulder	617	3 305	0	2 500
Kortfristiga skulder				
Skulder till kreditinstitut (Not 14)	2 015	189	1 826	0
Checkräkningskredit (Not 17)	0	2 522	0	2 522
Förskott från kunder	0	183	0	0
Leverantörsskulder	5 894	3 529	3 890	2 473
Skulder till koncernföretag (Not 19)	0	0	129	631
Aktuella skatteskulder	219	434	0	0
Fakturerad men ej upparbetad intäkt (Not 22)	1 427	2 170	1 244	2 170
Övriga skulder	1 660	1 671	960	1 434
Upplupna kostnader och förutbetalda intäkter (Not 16)	2 337	2 880	1 113	1 541
Summa kortfristiga skulder	13 552	13 578	9 162	10 771
SUMMA EGET KAPITAL OCH SKULDER	23 413	21 941	19 243	17 209
Poster inom linjen				
STÄLLDA SÄKERHETER (Not 17)				
Företagsinteckningar	8 470	8 470	7 000	7 000
Aktier i dotterbolag	9 033	0	9 900	0
Inventarier med äganderättsförbehåll	803	804	-	-
ANSVARSFÖRBINDELSER	Inga	Inga	Inga	Inga

kSEK	Koncernen		Moderbolaget	
	2011-01-01 2011-12-31	2010-01-01 2010-12-31	2011-01-01 2011-12-31	2010-01-01 2010-12-31
Den löpande verksamheten				
Resultat efter finansiella poster	-779	-4 532	1 029	-5 208
Avskrivningar	1 082	520	262	260
Övriga ej kassaflödespåverkande poster	10	0	976	0
Betald skatt	-25	-36	0	0
Kassaflöde från den löpande verksamheten före förändring av rörelsekapitalet	288	-4 048	2 267	-4 948
Kassaflöde från förändringar i rörelsekapitalet				
Förändring varulager	-409	219	-275	-73
Förändring kundfordringar	2 398	-1 433	1 070	605
Förändring övriga fordringar	-1 594	1 231	-1 818	954
Förändring leverantörsskulder	2 365	-1 468	1 417	-1 072
Förändring övriga skulder	-1 918	2 901	-2 430	2 992
	841	1 450	-2 037	3 406
Kassaflöde från den löpande verksamheten	1 129	-2 598	230	-1 542
Investeringsverksamheten				
Investeringar i immateriella anläggningstillgångar	-665	-10	-251	-10
Investeringar i materiella anläggningstillgångar	-254	-24	-220	-24
Avyttringar av anläggningstillgångar	0	145	0	145
Företagsförvärv (Not 18)	-102	-9 054	-102	-10 763
Kassaflöde från investeringsverksamheten	-1 022	-8 943	-573	-10 652
Finansieringsverksamheten				
Förändring övriga långfristiga skulder	-2 500	2 500	-2 500	2 500
Förändring skulder kreditinstitut (inkl check)	-885	1 571	-696	1 617
Nyemission efter avdrag för emissionskostnader	5 213	7 023	5 213	7 023
Kassaflöde från finansieringsverksamheten	1 827	11 094	2 017	11 140
Årets kassaflöde	1 934	-447	1 674	-1 054
Likvida medel vid årets början				
Kassa och bank	699	1 146	92	1 146
Periodens kassaflöde	1 934	-447	1 674	-1 054
Likvida medel vid årets slut	2 633	699	1 766	92

Redovisnings- och värderingsprinciper

Värderingsprinciper m m

Bolaget tillämpar årsredovisningslagen och Bokföringsnämndens allmänna råd. Redovisningsprinciper är oförändrade sedan föregående år.

Varulager

Varulagret värderas till det lägsta av anskaffningsvärdet och nettoförsäljningsvärdet. Anskaffningsvärde beräknas enligt den så kallade först-in först-ut-principen.

Vinstavräkning och fakturering

ADDvise tillämpar successiv vinstavräkning i sin projektredovisning. En förutsättning för successiv vinstavräkning är att utfallet kan prognostiseras på ett tillförlitligt sätt. Avgörande för att begränsa risken för felaktig vinstavräkning är en process för uppföljning för varje enskilt projekt.

Fakturering avser på beställare verkställd fakturering exklusive mervärdesskatt för sådana projekt som på balansdagen ännu ej resultatavräknats. Projekt som bedöms ha en färdigställandegrad och där utfallet kan beräknas på ett tillförlitligt sätt resultatavräknas och redovisas som intäkt respektive kostnad i förhållande till uppdragets färdigställandegrad på balansdagen.

Successiv vinstavräkning tillämpas i såväl moderbolaget som i koncernen.

Till och med 2010 har ADDvise redovisat nettot mellan fordringar och skulder från successiv vinstavräkning i balansräkningen. Från och med 2011 redovisar ADDvise fordringar och skulder från successiv vinstavräkning som separata poster i balansräkningen.

Under året har koncernen harmoniserat redovisningsprinciper. Det gäller bland annat kategorisering och beräkning av intäkter. För dotterbolaget KEBO Inredningar ingår från 2011 fakturerade frakter i nettoomsättningen och fraktkostnader för anskaffning av varor ingår i råvaror och fömödenheter. Från 2011 tillämpar dotterbolaget KEBO Inredningar successiv vinstavräkning.

Fordringar

Fordringar har efter individuell värdering upptagits till belopp varmed de beräknas inflyta.

Fordringar och skulder i utländsk valuta

Fordringar och skulder i utländsk valuta har omräknats till balansdagens kurs.

Kursdifferenser på kortfristiga fordringar och skulder ingår i rörelseresultatet.

Avskrivningsprinciper för anläggningstillgångar

Avskrivningar enligt plan baseras på ursprungliga anskaffningsvärden och beräknad ekonomisk livslängd. Nedskrivning sker vid bestående värdenedgång.

- För inventarier tillämpas en avskrivningstid om 5 år.
- För maskiner tillämpas en avskrivningstid om 12–15 år.
- För förbättringsutgifter på annans fastighet tillämpas en avskrivningstid om 5–20 år.
- För balanserade utgifter tillämpas en avskrivningstid om 5 år. Anskaffningsvärde för balanserade utgifter för produktutveckling utgörs av projektkostnader för arbete och material. Utgifter för produktutveckling aktiveras då de bedöms komma att ge framtida ekonomiska fördelar, dels i form av intäkter från varuförsäljning, dels i form av minskade varukostnader.
- För goodwill tillämpas en avskrivningstid om 10 år. Skälet för den bedömda livslängden är att förvärvet av KEBO Inredningar har varit viktigt för ADDvise uppbyggnad för att bli en ledande helhetsleverantör av laboratorieinredningar samtidigt som denna enhet möjliggör en strategisk användning av egen produktionskapacitet. Skillnaden mellan ovan nämnda avskrivningar och skattemässigt gjorda avskrivningar redovisas som ackumulerade överavskrivningar, vilka ingår i beskattade reserver. Under året har principerna för avskrivningar på maskiner ändrats i dotterbolaget KEBO Inredningar. Från 2011 sker avskrivning baserat på maskinernas förväntade ekonomiska livslängd.

Koncernredovisning

Koncernredovisningen har upprättats med tillämpning av förvärvsmetoden och omfattar alla företag i vilka moderbolaget innehar mer än 50 procent av rösterna. Rekommendationen innebär bland annat att vid upprättandet av koncernbalansräkningen delas alla beskattade reserver upp enligt aktuell skattesats, en del i uppskjuten skatteskuld, som redovisas som en avsättning, och en del i eget kapital, som redovisas bland bundna reserver.

I koncernresultaträkningen redovisas skattedelen av förändringarna i beskattade reserver i årets skattekostnad medan eget kapitaldelen ingår i årets resultat.

Redovisning av intressebolag

Intressebolagsredovisning tillämpas för aktieinvesteringar där koncernen innehar mellan 20 och 50 procent av röstetalet eller på annat sätt har ett väsentligt inflytande.

Intressebolagsredovisningen sker enligt kapitalandelsmetoden.

Not 1 Ersättning till revisorer, kSEK

	Koncernen		Moderbolaget	
	2011	2010	2011	2010
Ernst & Young AB				
Revisionsuppdrag	160	146	100	100
Skatterådgivning	25	0	25	0
Övriga tjänster	28	34	28	27
	213	180	153	127

Not 2 Anställda och personalkostnader, kSEK
Medelantalet anställda

	2011	varav män	2010	varav män
	Koncernen	21	17	21
Moderbolaget	10	8	11	8

Styrelsen

	2011	varav män	2010	varav män
	Koncernen	3	3	6
Moderbolaget	3	3	5	5

Ledande befattningshavare

	2011	varav män	2010	varav män
	Koncernen	4	3	5
Moderbolaget	3	2	4	3

Löner, ersättningar och sociala kostnader, kSEK

Koncernen	2011		2010	
	Löner	Pensioner	Löner	Pensioner
VD	797	132	594	61
Övriga anställda	7 500	612	4 624	441
Styrelsearvoden	140	–	235	–
Arvode valberedningen	25	–	–	–
Övriga konsultarvoden	–	–	–	–
	8 462	744	5 453	502
Sociala avgifter	3 199	–	1 811	–
Summa	11 661	744	7 264	502

Moderbolaget	2011		2010	
	Löner	Pensioner	Löner	Pensioner
VD	797	132	594	61
Övriga anställda	3 779	421	3 763	407
Styrelsearvoden	140	–	235	–
Arvode valberedningen	25	–	–	–
Övriga konsultarvoden	–	–	–	–
	4 741	553	4 592	468
Sociala avgifter	1 681	–	1 534	–
Summa	6 422	553	6 126	468

VD, Rikard Akhtarzand, har enligt anställningsavtal haft rätt till en fast lön uppgående till 60,0 kSEK per månad januari–juni 2011, och 72,5 kSEK per månad juli–december 2011. Utöver den fasta ersättningen har VD rätt till pensionsavsättningar, motsvarande ca 10 % av fast lön januari–juni 2011 och motsvarande ca 20 % av fast lön juli–december 2011. Ingen rörlig ersättning har utbetalts till Rikard Akhtarzand under räkenskapsåret 2011. VD har enligt avtal 6 månaders ömsesidig uppsägningstid.

Styrelsearvode för 2011 utbetalas efter årsstämma 2012. Styrelseordföranden skall enligt bolagsstämmbeslut erhålla arvode om 140 kSEK för 2011 (120 kSEK föregående år). Övriga ledamöter vilka ej är anställda i bolaget skall enligt bolagsstämmbeslut erhålla vardera 60 kSEK för 2011 (60 kSEK föregående år). För 2011 kommer arvode endast att betalas ut till styrelseordföranden. Övriga styrelseledamöter har varit anställda i bolaget.

Valberedningens ordförande har enligt bolagsstämmbeslut rätt att erhålla arvode om 15 kSEK (0 kSEK föregående år). Övriga ledamöter har enligt bolagsstämmbeslut rätt att erhålla vardera 10 kSEK (0 kSEK föregående år). Eventuella arvoden till valberedningen för 2011 utbetalas efter årsstämma 2012.

Ersättning till övriga ledande befattningshavare har utgått med 1 464 kSEK (988 kSEK föregående år) samt pension om 189 kSEK (107 kSEK föregående år).

Not 3 Avskrivningar av immateriella och materiella anläggningstillgångar, kSEK

	Koncernen		Moderbolaget	
	2011	2010	2011	2010
Balanserade utgifter	–163	–142	–142	–143
Goodwill	–792	–195	0	0
Inventarier	–106	–181	–103	–117
Förbättringsutgifter på annans fastighet	–20	–2	–16	0
	–1 082	–520	–262	–260

Not 4 Resultat från andelar i koncernföretag, kSEK

Moderbolaget	2011	2010
	Erhållet koncernbidrag	2 110
Nedskrivning aktier i koncernföretag	–966	0
	1 144	0

Not 5 Skatt på årets resultat, kSEK

Koncernen	2011	2010
	Aktuell skatt	–24
Uppskjuten skatt	528	–92
	504	–239

Not 6 Balanserade utgifter, kSEK

Koncernen	2011	2010
Akkumulerade anskaffningsvärden		
Vid årets början	530	669
Nyanskaffningar	665	10
Omklassificeringar	0	-149
	1 195	530
Akkumulerade avskrivningar enligt plan		
Vid årets början	-289	-196
Årets avskrivning enligt plan	-163	-142
Omklassificeringar	0	49
	-452	-289
Planenligt restvärde	744	241

Moderbolaget	2011	2010
Akkumulerade anskaffningsvärden		
Vid årets början	530	669
Nyanskaffningar	251	10
Omklassificeringar	0	-149
	781	530
Akkumulerade avskrivningar enligt plan		
Vid årets början	-289	-196
Årets avskrivning enligt plan	-142	-142
Omklassificeringar	0	49
	-431	-289
Planenligt restvärde	350	241

Not 7 Goodwill, kSEK

Koncernen	2011	2010
Akkumulerade anskaffningsvärden		
Vid årets början	7 794	0
Nyanskaffningar	102	7 794
	7 896	7 794
Akkumulerade avskrivningar enligt plan		
Vid årets början	-195	0
Årets avskrivning enligt plan	-792	-195
	-987	-195
Planenligt restvärde	6 909	7 599

Not 8 Inventarier, kSEK

Koncernen	2011	2010
Akkumulerade anskaffningsvärden		
Vid årets början	3 351	1 489
Förvärv av bolag	0	2 002
Nyanskaffningar	104	24
Avyttringar och utrangeringar	-35	-164
Omklassificeringar	0	0
	3 420	3 351
Akkumulerade avskrivningar enligt plan		
Vid årets början	-1 834	-1 087
Förvärv av bolag	0	-683
Avyttringar och utrangeringar	25	117
Årets avskrivning enligt plan	-106	-181
Omklassificeringar	0	0
	-1 915	-1 834
Planenligt restvärde	1 506	1 517

Moderbolaget	2011	2010
Akkumulerade anskaffningsvärden		
Vid årets början	1 349	1 489
Nyanskaffningar	70	24
Avyttringar och utrangeringar	-12	-164
Omklassificeringar	0	0
	1 407	1 349
Akkumulerade avskrivningar enligt plan		
Vid årets början	-1 086	-1 087
Avyttringar och utrangeringar	2	117
Årets avskrivning enligt plan	-103	-116
Omklassificeringar	0	0
	-1 187	-1 086
Planenligt restvärde	220	263

Not 9 Förbättringsutgifter på annans fastighet, kSEK

Koncernen	2011	2010
Akkumulerade anskaffningsvärden		
Vid årets början	90	0
Förvärv av bolag	0	90
Nyanskaffningar	150	0
	240	90
Akkumulerade avskrivningar enligt plan		
Vid årets början	-22	0
Förvärv av bolag	0	-20
Årets avskrivning enligt plan	-20	-2
	-42	-22
Planenligt restvärde	197	68

Moderbolaget	2011	2010
Akkumulerade anskaffningsvärden		
Vid årets början	0	0
Förvärv av bolag	0	0
Nyanskaffningar	150	0
	150	0
Akkumulerade avskrivningar enligt plan		
Vid årets början	0	0
Förvärv av bolag	0	0
Årets avskrivning enligt plan	-16	0
	-16	0
Planenligt restvärde	134	0

Not 10 Andelar i koncernföretag, kSEK

Moderbolaget	2011	2010
Ackumulerade anskaffningsvärden vid årets början	10 863	100
Nyanskaffningar	102	10 763
Nedskrivning aktier i dotterbolag	-965	0
Bokfört värde	10 000	10 863

Årets anskaffning avser kompletterande kostnader avseende förvärvet av aktierna i KEBO Inredningar Sverige AB.

Specifikation av moderbolagets innehav av andelar i koncernföretag

Dotterföretag/org nr/säte	Antal andelar	Andel i %	Bokfört värde
addVise internordic ab, 556233-0257, Stockholm	100	100	100
KEBO Inredningar Sverige AB, 556624-5212, Hässleholm	100	100	9 900
Bokfört värde			10 000

Not 11 Andelar i intressebolag, kSEK

Moderbolaget	2011	2010
Ackumulerade anskaffningsvärden vid årets början	0	0
Bokfört värde	0	0

Specifikation av moderbolagets innehav av andelar i intressebolag

Intressebolag/org nr/säte	Antal andelar	Andel i %	Bokfört värde
addVise Ltd, 4890137, Elstead, Surrey	50 000	50	0

Not 12 Förutbetalda kostnader och upplupna intäkter, kSEK

	Koncernen		Moderbolaget	
	2011	2010	2011	2010
Hyror	269	358	140	146
Försäkringar	29	48	25	37
Övriga förutbetalda kostnader	840	211	787	174
	1 138	617	951	357

Not 13 Eget kapital, kSEK

Koncernen	Aktiekapital	Bundna reserver	Fria reserver
Nyemission	1 208		4 180
Emissionskostnader			-175
Årets resultat			-275
Vid årets slut	4 488	224	4 531

Moderbolaget	Aktiekapital	Reservfond	Fritt eget kapital
Nyemission	1 208		4 180
Emissionskostnader			-175
Årets resultat			1 029
Vid årets slut	4 488	219	5 373

Överkursfond uppkommer i samband med nyemission, redovisas under rubriken Balanserat resultat.

Not 14 Skulder till kreditinstitut, kSEK**Förfallotid skulder**

Koncernen	Förfaller till betalning			
	Skuld per 2011-12-31	Inom ett år	Inom ett till fem år	Senare än fem år
Skulder till kreditinstitut	2 631	2 015	617	0
	2 631	2 015	617	0

Moderbolaget	Förfaller till betalning			
	Skuld per 2011-12-31	Inom ett år	Inom ett till fem år	Senare än fem år
Skulder till kreditinstitut	1 826	1 826	0	0
	1 826	1 826	0	0

Not 15 Övriga långfristiga skulder, kSEK

Av långfristiga skulder per 2010-12-31 var 2 500 kSEK hänförliga till förvärvet av KEBO Inredningar Sverige AB. Skulden var baserad på maximal tilläggsköpeskilling och reglerades genom nyemitterade aktier under 2011. ADDvise emitterade 570 000 aktier à 4,19 SEK, motsvarande 2 388 300 SEK, som betalning av tilläggsköpeskillingen.

Not 16 Upplupna kostnader och förutbetalda intäkter, kSEK

	Koncernen		Moderbolaget	
	2011	2010	2011	2010
Upplupna semesterlöner	1 220	1 152	590	597
Upplupna sociala avgifter på semesterlöner	386	365	186	188
Övriga poster	731	1 363	337	756
	2 337	2 880	1 113	1 541

Not 17 Ställda säkerheter, kSEK

Ställda säkerheter i koncernen för checkräkningskredit, lån hos kreditinstitut och fakturabelåningsavtal utgörs av företagsinteckningar på 8 470 kSEK (2010: 8 470 kSEK), aktier i dotterbolaget KEBO Inredningar 9 033 kSEK (2010: 0 kSEK) samt inventarier med äganderättsförbehåll 803 kSEK (2010: 804 kSEK). Koncernen har en checkräkningskredit med limit 3 000 kSEK (2010: 4 000 kSEK) och ett fakturabelåningsavtal med limit 2 500 kSEK (2010: 0 kSEK).

Ställda säkerheter i moderbolaget för checkräkningskredit och fakturabelåningsavtal utgörs av företagsinteckningar på 7 000 kSEK (2010: 7 000 kSEK) samt aktier i dotterbolaget KEBO Inredningar 9 900 kSEK (2010: 0 kSEK). Moderbolaget har en checkräkningskredit med limit 2 000 kSEK (2010: 3 000 kSEK) och ett fakturabelåningsavtal med limit 2 500 kSEK (2010: 0 kSEK).

Not 18 Företagsförvärv, kSEK

Koncernen	2011		2010	
Erlagd köpeskilling	0	10 763		
Likvida medel i det förvärvade bolaget	0	-1 709		
Tilläggskostnader förvärvat bolag	102	0		
Påverkan på koncernens likvida medel	102	9 054		

Årets tilläggskostnader förvärvat bolag avser förvärvet av aktierna i KEBO Inredningar Sverige AB.

Not 19 Koncerninterna transaktioner, kSEK

Under året har följande koncerninterna transaktioner förekommit:

- Moderbolaget ADDvise Lab Solutions AB (publ) har fakturerat dotterbolaget KEBO Inredningar Sverige AB management fees som totalt för år 2011 uppgår till 1 294 kSEK exklusive moms. Utöver management fees har KEBO Inredningar inköp från moderbolaget för 78 kSEK exklusive moms för år 2011.
- KEBO Inredningar har år 2011 fakturerat moderbolaget 1 463 kSEK exklusive moms. Utöver detta har moderbolaget ADDvise Lab Solutions AB (publ) gjort övriga inköp från KEBO Inredningar med 1 841 kSEK exklusive moms.
- Koncernbidrag har lämnats från dotterbolaget KEBO Inredningar till moderbolaget ADDvise Lab Solutions AB (publ) på 2 110 kSEK för 2011.
- KEBO Inredningar har i produktionsanläggningen i Hässleholm ett lager med komponenter och handelsvaror som tillhör moderbolaget. Per den 31 december 2011 var lagret värt 441 kSEK. KEBO Inredningars eget lager har minskats med värdet på moderbolagets lager.
- Per den 31 december 2011 hade KEBO Inredningar en skuld till moderbolaget på 492 kSEK.
- Per den 31 december 2011 hade ADDvise Lab Solutions AB (publ) en skuld till dotterbolaget addvise internordic ab på 129 kSEK.

Not 20 Leasingkostnader, kSEK

	Koncernen		Moderbolaget	
	2011	2010	2011	2010
Leasingkostnader	332	148	205	114

Not 21 Transaktion med närstående, kSEK

VD Rikard Akhtarzand utfärdade under 2011 ett kortfristigt lån till bolaget på 100 kSEK. Lånet betalades tillbaka i sin helhet under 2011. Lånet löpte utan ränta.

Not 22 Pågående arbeten

Upparbetad men ej fakturerad intäkt:

	Koncernen		Moderbolaget	
	2011	2010	2011	2010
Pågående arbete	7 232	725	6 711	725
Fakturerat i pågående arbete	-5 696	-304	-5 486	-304
Nettoredovisat	1 537	421	1 226	421

Fakturerad men ej upparbetad intäkt:

	Koncernen		Moderbolaget	
	2011	2010	2011	2010
Pågående arbete	2 677	159	2 860	159
Fakturerat i pågående arbete	-4 104	-2 330	-4 104	-2 330
Nettoredovisat	-1 427	-2 170	-1 244	-2 170

Nyckeltalsdefinitioner

EBITDA	Rörelseresultat före avskrivningar.
Eget kapital per aktie	Eget kapital vid periodens slut dividerat med antal aktier vid periodens slut.
Genomsnittligt antal anställda	Genomsnitt av antal anställda vid varje kvartals utgång.
Nettoomsättning	Fakturering under perioden justerat med arbete aktiverat för egen räkning vid periodens slut.
Orderingång	Värde på av kunder lagda order.
P/E-tal	Aktuell aktiekurs dividerat med vinst per aktie.
Resultat per aktie efter skatt	Resultat efter skatt dividerat med antal aktier vid periodens slut.
Räntabilitet på eget kapital	Resultat efter skatt i procent av genomsnittligt eget kapital inklusive 73,7 procent av obeskattade reserver.
Räntabilitet på sysselsatt kapital	Resultat efter finansiella poster plus finansiella kostnader i procent av balansomslutning minus icke-räntebärande skulder inklusive uppskjutna skatteskulder i obeskattade reserver.
Rörelsemarginal	Rörelseresultat i procent av nettoomsättningen.
Rörelseresultat	Resultat före finansiella poster och skatt.
Skuldsättningsgrad	Räntebärande skulder dividerat med eget kapital.
Soliditet	Justerat eget kapital i procent av balansomslutningen.
Vinstmarginal före skatt	Resultat efter finansposter i procent av nettoomsättningen.

Bromma den 9 mars 2012

Rikard Akhtarzand
VD

Hans-Petter Andersson
Styrelseordförande

Eddie Zetterberg

Vår revisionsberättelse har lämnats den 9 mars 2012

Ernst & Young AB

Johan Eklund
Auktoriserad revisor

Revisionsberättelse

Till årsstämman i ADDvise Lab Solutions AB (publ), org.nr. 556363-2115

Rapport om årsredovisningen och koncernredovisningen

Vi har reviderat årsredovisningen och koncernredovisningen för ADDvise Lab Solutions AB (publ) för räkenskapsåret 2011-01-01 - 2011-12-31. Bolagets årsredovisning och koncernredovisning ingår i den tryckta versionen av detta dokument på sidorna 25-39.

Styrelsens och verkställande direktörens ansvar för årsredovisningen och koncernredovisningen

Det är styrelsen och verkställande direktören som har ansvaret för att upprätta en årsredovisning och koncernredovisning som ger en rättvisande bild enligt årsredovisningslagen och för den interna kontroll som styrelsen och verkställande direktören bedömer är nödvändig för att upprätta en årsredovisning och koncernredovisning som inte innehåller väsentliga felaktigheter, vare sig dessa beror på oegentligheter eller på fel.

Revisorns ansvar

Vårt ansvar är att uttala oss om årsredovisningen och koncernredovisningen på grundval av vår revision. Vi har utfört revisionen enligt International Standards on Auditing och god revisionssed i Sverige. Dessa standarder kräver att vi följer yrkesetiska krav samt planerar och utför revisionen för att uppnå rimlig säkerhet att årsredovisningen och koncernredovisningen inte innehåller väsentliga felaktigheter.

En revision innefattar att genom olika åtgärder inhämta revisionsbevis om belopp och annan information i årsredovisningen och koncernredovisningen. Revisorn väljer vilka åtgärder som ska utföras, bland annat genom att bedöma riskerna för väsentliga felaktigheter i årsredovisningen och koncernredovisningen, vare sig dessa beror på oegentligheter eller på fel. Vid denna riskbedömning beaktar revisorn de delar av den interna kontrollen som är relevanta för hur bolaget upprättar årsredovisningen och koncernredovisningen för att ge en rättvisande bild i syfte att utforma granskningsåtgärder som är ändamålsenliga med hänsyn till omständigheterna, men inte i syfte att göra ett uttalande om effektiviteten i bolagets interna kontroll. En revision innefattar också en utvärdering av ändamålsenligheten i de redovisningsprinciper som har använts och av rimligheten i styrelsens och verkställande direktörens uppskattningar i redovisningen, liksom en utvärdering av den övergripande presentationen i årsredovisningen och koncernredovisningen.

Vi anser att de revisionsbevis vi har inhämtat är tillräckliga och ändamålsenliga som grund för våra uttalanden.

Uttalanden

Enligt vår uppfattning har årsredovisningen och koncernredovisningen upprättats i enlighet med årsredovisningslagen och ger en i alla väsentliga avseenden rättvisande bild av moderbolagets och koncernens finansiella ställning per den 31 december 2011 och av dess finansiella resultat och kassaflöden för året enligt årsredovisningslagen. Förvaltningsberättelsen är förenlig med årsredovisningens och koncernredovisningens övriga delar.

Vi tillstyrker därför att årsstämman fastställer resultaträkningen och balansräkningen för moderbolaget och för koncernen.

Rapport om andra krav enligt lagar och andra författningar

Utöver vår revision av årsredovisningen och koncernredovisningen har vi även reviderat förslaget till dispositioner beträffande bolagets vinst eller förlust samt styrelsens och verkställande direktörens förvaltning för ADDvise Lab Solutions AB (publ) för räkenskapsåret 2011-01-01 - 2011-12-31.

Styrelsens och verkställande direktörens ansvar

Det är styrelsen som har ansvaret för förslaget till dispositioner beträffande bolagets vinst eller förlust, och det är styrelsen och verkställande direktören som har ansvaret för förvaltningen enligt aktiebolagslagen.

Revisorns ansvar

Vårt ansvar är att med rimlig säkerhet uttala oss om förslaget till dispositioner av bolagets vinst eller förlust och om förvaltningen på grundval av vår revision. Vi har utfört revisionen enligt god revisionssed i Sverige.

Som underlag för vårt uttalande om styrelsens förslag till dispositioner beträffande bolagets vinst eller förlust har vi granskat om förslaget är förenligt med aktiebolagslagen.

Som underlag för vårt uttalande om ansvarsfrihet har vi utöver vår revision av årsredovisningen och koncernredovisningen granskat väsentliga beslut, åtgärder och förhållanden i bolaget för att kunna bedöma om någon styrelseledamot eller verkställande direktören är ersättningskyldig mot bolaget. Vi har även granskat om någon styrelseledamot eller verkställande direktören på annat sätt har handlat i strid med aktiebolagslagen, årsredovisningslagen eller bolagsordningen.

Vi anser att de revisionsbevis vi har inhämtat är tillräckliga och ändamålsenliga som grund för våra uttalanden.

Uttalanden

Vi tillstyrker att årsstämman behandlar vinsten enligt förslaget i förvaltningsberättelsen och beviljar styrelsens ledamöter och verkställande direktören ansvarsfrihet för räkenskapsåret.

Stockholm den 9 mars 2012

Ernst & Young AB

Johan Eklund

Auktoriserad revisor

