

Til NASDAQ OMX Copenhagen A/S
og pressen

10. maj 2012

KVARTALSRAPPORT – NYKREDIT REALKREDIT KONCERNEN 1. JANUAR 2012 – 31. MARTS 2012

RESULTAT

- Nykredit Realkredit koncernens resultat før skat blev 1.788 mio. kr. mod 1.004 mio. kr. i 1. kvartal 2011
- Vækst i basisindtægter af forretningsdrift på 13,6% til 2.471 mio. kr.
 - Forretningsområdet Retail bidrog med en vækst på 14,4% til 1.538 mio. kr., mens Totalkredit Partnere tegnede sig for en vækst på 19,7% til 419 mio. kr. Storkunder fik en indtjening på 596 mio. kr. svarende til en vækst på 4,9%
 - Realkreditudlån til nominel værdi og bankudlån steg i 1. kvartal 2012 samlet med 14,5 mia. kr. til 1.138 mia. kr.
 - Bruttonyudlånet på realkreditområdet steg med 33 mia. kr. til 67 mia. kr. i forhold til 1. kvartal 2011
 - Øget aktivitet og kundetilgang i Markets og Asset Management
- Driftsomkostninger og afskrivninger eksklusive særlige værdireguleringer mv. steg med 1,8% til 1.431 mio. kr.
 - Omkostninger i procent af basisindtægter af forretningsdrift faldt til 57,9 mod 64,6 i 1. kvartal 2011
 - Særlige værdireguleringer mv. blev en nettoindtægt på 175 mio. kr.
- Nedskrivninger på udlån blev 494 mio. kr. svarende til en nedskrivningsprocent på 0,04
 - Nedskrivninger på realkreditudlån mv. blev 401 mio. kr., svarende til 0,04% af udlånet mod 252 mio. kr. i 1. kvartal 2011
 - Nedskrivninger på bankudlån blev 93 mio. kr., svarende til 0,09% af udlånet mod 26 mio. kr. i 1. kvartal 2011
 - Koncernens nedskrivninger er som forventet, og vedrører primært private og mindre virksomheder
- Basisindtægter af fonds blev 89 mio. kr. mod 131 mio. kr. i 1. kvartal 2011
- Beholdningsindtjeningen blev 1.350 mio. kr. mod 594 mio. kr. i 1. kvartal 2011
 - Beholdningsindtjeningen kan primært henføres til danske og udenlandske realkreditobligationer samt højtratede kreditobligationer
 - Koncernen har ingen eksponering over for GIISP-landene
- Kapitalomkostninger i form af nettorente mv. af hybrid kernekapital blev uændret 115 mio. kr. i forhold til 1. kvartal 2011.

KAPITALGRUNDLAG

- Solvensprocenten blev 17,2 ultimo 1. kvartal 2012 mod et solvensbehov på 9,7%
- Kernekapitalprocent eksklusive hybrid kernekapital blev 14,2
- Koncernens egenkapital udgjorde 56,6 mia. kr. mod 55,3 mia. kr. primo året

Koncernchef Peter Engberg Jensen siger i en kommentar:

Der var i 1. kvartal 2012 tale om stigende basisindtægter fra Nykredits forretningsdrift, som i alt voksede med 14%. En medvirkende årsag var aktiviteten inden for realkredit, hvor bruttonyudlånet udgjorde 67 mia. kr. mod 34 mia. kr. sidste år.

Niveauet for omkostninger og nedskrivninger på udlån var som forventet. Basisindtjening efter nedskrivninger blev 553 mio. kr., der sammen med en meget tilfredsstillende udvikling i beholdningsindtjeningen gav et solidt samlet resultat på 1.788 mio. kr. før skat.

Kontakt

Koncernchef Peter Engberg Jensen eller kommunikationsdirektør Nels Petersen på telefon 44 55 14 70 eller 20 22 22 72

Nykredit Realkredit A/S
Kalvebod Brygge 1-3
1780 København V
Tlf. 44 55 10 00
www.nykredit.dk
CVR-nr. 12 71 92 80

HOVED- OG NØGLETAL

Mio. kr.	1. kvartal 2012	1. kvartal 2011	Nykredit Realkredit koncernen Året 2011
BASISINDTJENING OG PERIODENS RESULTAT			
Basisindtægter af			
- forretningsdrift	2.471	2.176	9.188
- værdiregulering af derivater og erhvervsobligationer	-170	48	-632
- junior covered bonds	-79	-43	-190
- fonds	89	131	644
I alt	2.311	2.312	9.010
Driftsomkostninger og afskrivninger ekskl. særlige værdireguleringer	1.431	1.406	5.709
Driftsomkostninger og afskrivninger – særlige værdireguleringer mv. ¹	-175	34	166
Provision – Indskydergarantifonden	8	70	100
Basisindtjening før nedskrivninger	1.047	802	3.035
Nedskrivninger på udlån mv. – realkredit mv.	401	252	1.026
Nedskrivninger på udlån mv. – bank	93	26	388
Basisindtjening efter nedskrivninger	553	524	1.621
Beholdningsindtjening	1.350	594	179
Resultat før kapitalomkostninger	1.903	1.118	1.800
Nettorente mv. af hybrid kernekapital mv.	-115	-114	-462
Resultat før skat	1.788	1.004	1.338
Skat	442	105	223
Periodens resultat	1.346	899	1.115
Periodens resultat er ekskl. værdiregulering og reklassifikation af strategiske aktier over egenkapitalen på i alt	148	-261	-854
BALANCE I SAMMENDRAG ULTIMO	31.03.2012	31.03.2011	31.12.2011
Aktiver			
Tilgodehavender hos kreditinstitutter og centralbanker mv.	63.900	37.624	66.258
Realkreditudlån til dagsværdi	1.097.992	1.030.008	1.084.317
Bankudlån – ekskl. reverseforretninger	55.935	60.250	55.776
Obligationer og aktier	94.920	103.974	100.794
Øvrige aktiver	94.790	59.568	85.760
Aktiver i alt	1.407.537	1.291.424	1.392.905
Passiver			
Gæld til kreditinstitutter og centralbanker	108.335	94.266	117.626
Indlån	56.673	53.416	57.404
Udstedte obligationer til dagsværdi	1.041.153	960.768	1.021.942
Efterstillede kapitalindsud – hybrid kernekapital	11.246	10.801	11.204
Efterstillede kapitalindsud – supplerende kapital	-	485	-
Øvrige passiver	133.526	116.029	129.419
Egenkapital	56.604	55.659	55.310
Passiver i alt	1.407.537	1.291.424	1.392.905
NØGLETAL			
Periodens resultat i procent af gnsn. egenkapital p.a.	9,6	6,5	2,0
Basisindtjening før nedskrivninger i procent af gnsn. egenkapital p.a.	7,5	5,8	5,5
Basisindtjening efter nedskrivninger i procent af gnsn. egenkapital p.a.	4,0	3,8	2,9
Omkostninger i procent af basisindtægter af forretningsdrift	57,9	64,6	62,1
Nedskrivninger på udlån (korrektivkonto) – realkredit	2.657	2.338	2.485
Nedskrivninger på udlån (korrektivkonto) og hensættelser på garantier – bank	4.383	6.159	4.407
Periodens nedskrivningsprocent – realkredit	0,04	0,02	0,10
Periodens nedskrivningsprocent – bank	0,09	0,03	0,42
Solvensprocent	17,2	18,6	17,1
Kernekapitalprocent eksklusive hybrid kernekapital	14,2	15,3	13,9
Gnsn. antal heltidsansatte medarbejdere	4.125	4.057	4.139

¹ Særlige værdireguleringer mv. omfatter værdiregulering af visse personaleydelse og domicilejendomme samt refusion af moms og lønsafgift for perioden 2004 - 2010.

1. KVARTALSRAPPORT 2012

NYKREDIT REALKREDIT KONCERNENS RESULTAT

Koncernens resultat før skat blev 1.788 mio. kr. mod 1.004 mio. kr. i 1. kvartal 2011.

Koncernens resultat afspejler en vækst i udlånsaktiviteten på realkredit- og bankområdet, en faldende omkostningsprocent, stigning i nedskrivninger på realkreditudlån til privatkunder og mindre erhvervs-kunder og en høj beholdningsindtjening.

Basisindtægter af forretningsdrift steg med 13,6% eller 295 mio. kr. til 2.471 mio. kr., heraf bidrog Retail med en stigning på 194 mio. kr., Totalkredit Partnere 69 mio. kr. og Storkunder 28 mio. kr.

Koncernens realkreditudlån til nominel værdi og bankudlån steg netto med 14,5 mia. kr. eller 1,3% til 1.138 mia. kr. i forhold til primo året. Stigningen kan henføres til forretningsområderne Retail med 2,3 mia. kr., Totalkredit Partnere med 6,1 mia. kr. og Storkunder med 6,0 mia. kr.

Koncernens nedskrivninger på udlån mv. udgjorde 494 mio. kr. mod 278 mio. kr. i 1. kvartal 2011. Periodens nedskrivninger relaterede sig primært til privatkunder og mindre erhvervs-kunder.

Nedskrivninger i 1. kvartal 2012 udgjorde 0,04% af det samlede udlån på realkredit- og bankområdet. De individuelle nedskrivninger var stort set uændrede i forhold til primo året og udgjorde 5,4 mia. kr., mens gruppevis nedskrivninger blev øget med 138 mio. kr. til 1,6 mia. kr.

Koncernens beholdningsindtjening blev 1.350 mio. kr. mod 594 mio. kr. i 1. kvartal 2011. Indtjeningen kan primært henføres til den renterisikoafdækkede beholdning af danske og udenlandske realkreditobligationer og højtratede kreditobligationer. Nettoindtjeningen på obligationer, likviditet og renteinstrumenter blev 1.254 mio. kr. På aktier og aktieinstrumenter udgjorde indtjeningen 33 mio. kr., mens avance fra salg af strategiske aktier yderligere bidrog med 63 mio. kr. før skat.

Koncernens resultat efter skat på 1,3 mia. kr. og reguleringer over egenkapitalen medførte en stigning i egenkapitalen på 1,3 mia. kr. Egenkapitalen var herefter 56,6 mia. kr.

Ny organisation

Som følge af organisationsændringer i Nykredit koncernen er den regnskabsmæssige præsentation af forretningsområder ændret. Forretningsområderne omfatter herefter "Retail", "Totalkredit Partnere", "Storkunder" og "Koncernposter". Der henvises til afsnittet "Forretningsområder" for nærmere omtale heraf.

Basisindtjening

Basisindtægter af forretningsdrift

Koncernens basisindtægter af forretningsdrift udgjorde 2.471 mio. kr. mod 2.176 mio. kr. i samme periode året før – en stigning på 13,6% eller 295 mio. kr.

Realkreditvirksomhedens basisindtægter af forretningsdrift udgjorde 1.569 mio. kr. mod 1.356 mio. kr. i 1. kvartal 2011, svarende til en stigning på 15,7%.

Koncernens bruttonyudlån på realkreditområdet steg i 1. kvartal 2012 med 33 mia. kr. til 67 mia. kr., svarende til en fordobling i forhold til samme periode året før. Stigningen kunne primært relateres til Retail (10,2 mia. kr.) og Totalkredit Partnere (21,8 mia. kr.) og afspejler en stigning i låneomlægninger som følge af en historisk lav rente, mens boligmarkedet fortsat udviser en lav ejendomsomsætning.

Koncernens realkreditudlån til nominel værdi steg med 14,3 mia. kr. til 1.082 mia. kr. i forhold til ultimo 2011.

Bankvirksomhedens basisindtægter af forretningsdrift steg i 1. kvartal 2012 samlet med 63 mio. kr. til 839 mio. kr., svarende til en stigning på 8,0%. Væksten vedrører primært Markets og Asset Management.

Koncernens bankudlån var på uændret niveau i forhold til primo året og udgjorde 55,9 mia. kr. Indlån faldt fra 57,4 primo året til 56,7 mia. kr. Der er således fortsat tale om en relativt afdæmpet efterspørgsel efter udlån samt en betydelig konkurrence på indlånsmarkedet.

Værdiregulering af derivater og erhvervsobligationer

En række kunder med variabelt forrentede realkreditlån har afdækket deres renterisiko gennem swapforretninger med en fast rente på typisk 4-5%.

Bankens renterisiko på disse forretninger er begrænset, idet risikoen løbende afdækkes på det internationale marked. For de erhvervs-kunder, der ikke stiller sikkerhed, har banken fået en øget kreditrisiko.

Som følge heraf er der foretaget en justering af markedsværdien på derivater med -190 mio. kr. mod +21 mio. kr. i 1. kvartal 2011.

Endvidere er der foretaget kursreguleringer af erhvervsobligationer på 20 mio. kr. mod 27 mio. kr. i 1. kvartal 2011.

Junior covered bonds

Koncernen har udstedt junior covered bonds til nominel værdi for i alt 39,8 mia. kr. mod 31,4 mia. kr. ultimo 2011 til brug for supplerende sikkerhedsstillelse for særligt dækkede obligationer. Nettorenteudgiften vedrørende junior covered bonds blev 79 mio. kr. mod 43 mio. kr. i samme periode året før.

Basisindtægter af fonds

Basisindtægter af fonds udgjorde 89 mio. kr. mod 131 mio. kr. året før. Dette skyldes et fald i Nationalbankens udlånsrente – (risikofri rente).

Driftsomkostninger og afskrivninger ekskl. særlige værdireguleringer mv.

Koncernens omkostninger eksklusive særlige værdireguleringer mv. og provision vedrørende Indskydergarantifonden udgjorde 1.431 mio. kr., svarende til en stigning på 1,8% sammenlignet med 1. kvartal 2011. Omkostninger i procent af basisindtægter af forretningsdrift blev 57,9 mod 64,6 i 1. kvartal 2011.

Driftsomkostninger og afskrivninger – særlige værdireguleringer mv.

Særlige værdireguleringer mv. udgjorde en nettoindtægt på 175 mio. kr. mod en udgift på 34 mio. kr. i 1. kvartal 2011.

Særlige værdireguleringer af visse personaleydelse udgjorde en indtægt på 238 mio. kr. i 1. kvartal 2012 og kan primært henføres til koncernens seniorordning, der blev opsagt primo 2012. Modsat er resultatet negativt påvirket af en hensættelse på 63 mio. kr. vedrørende personalebudsninger.

Provision - Indskydergarantifonden

Der er i 1. kvartal 2012 indbetalt 8 mio. kr. til Indskydergarantifonden, der vedrører en regulering til nødlidende banker i 2011.

Nedskrivninger på udlån mv.

Koncernens nedskrivninger på udlån mv. blev 494 mio. kr. mod 278 mio. kr. i 1. kvartal 2011. Periodens nedskrivninger på udlån fordeler sig på Retail med 321 mio. kr., Totalkredit Partnere med 152 mio. kr. og Storkunder med 21 mio. kr.

Periodens nedskrivninger på realkredit- og bankudlån i Retail blev 321 mio. kr. svarende til 0,07% af udlånet, og kunne primært henføres til privatkunder og mindre erhvervsvirksomheder. Til sammenligning udgjorde nedskrivningerne 263 mio. kr. i 1. kvartal 2011.

I Totalkredit Partnere udgjorde nedskrivninger på realkreditudlån 152 mio. kr. svarende til 0,03% af udlånet mod 50 mio. kr. i samme periode året før.

Beholdningsindtjening

Koncernens beholdningsindtjening udgjorde 1.350 mio. kr. mod 594 mio. kr. i samme periode året før.

Beholdningsindtjeningen på obligationer, likviditet og renteinstrumenter blev 1.254 mio. kr. På aktier og aktieinstrumenter, der værdireguleres over driften, udgjorde beholdningsindtjeningen 33 mio. kr. Herudover indeholder beholdningsindtjeningen avance fra salg af strategiske aktier med 63 mio. kr. før skat.

Beholdningsindtjeningen kan primært henføres til indtjening på den renterisikomæssigt afdækkede beholdning af danske og udenlandske realkreditobligationer og højtratede kreditobligationer, samt realisering af aktier klassificeret som disponible for salg.

Nykredits fondsbeholdning er primært investeret i danske og europæiske realkreditobligationer samt højtratede kreditobligationer. Nykredit har ingen eksponering mod sydeuropæiske stats- og realkreditobligationer.

Renterisikoen i beholdningen er i vid udstrækning reduceret ved modgående salg af statsobligationer eller ved brug af rentederivater.

Nettorente mv. af hybrid kernekapital mv.

Koncernen har optaget hybrid kernekapital for i alt 11,2 mia. kr., hvilket er uændret sammenlignet med samme periode året før. Resultatet er påvirket af en nettorenteudgift mv. på 115 mio. kr. i 1. kvartal 2012, hvilket er uændret i forhold til samme periode sidste år.

Skat

Skat af årets resultat er beregnet til 442 mio. kr., svarende til en effektiv skatteprocent på 24,7.

Strategiske aktier reguleret via egenkapitalen

Strategiske aktier, der primært omfatter pengeinstitutaktier, har resulteret i en samlet regulering på 148 mio. kr. efter skat. Af reguleringen kan 213 mio. kr. henføres til værdiregulering af de strategiske aktier over egenkapitalen, mens -65 mio. kr. er en reklassifikation fra egenkapitalen til resultatopgørelsen, som vedrører avance fra salg af strategiske aktier.

Datterselskaber

Totalkredit

Totalkredits resultat før skat udgjorde 175 mio. kr. mod 203 mio. kr. i samme periode året før. Der henvises til 1. kvartalsrapport 2012 for Totalkredit A/S.

Nykredit Bank

Nykredit Bank koncernens resultat før skat udgjorde 152 mio. kr. mod 215 mio. kr. i samme periode året før. Der henvises til 1. kvartalsrapport 2012 for Nykredit Bank koncernen.

FORVENTNINGER TIL 2012

Koncernens forventninger til året som helhed fastholdes uændret i forhold til udmeldingen ved offentliggørelsen af årsrapporten for 2011.

NYKREDIT REALKREDIT KONCERNENS EGENKAPITAL OG SOLVENS

Egenkapital

Koncernens egenkapital inklusive indregning af periodens resultat mv. steg med 1,3 mia. kr. og udgjorde 56,6 mia. kr. ultimo 1. kvartal 2012.

I koncernregnskabet har Nykredit i henhold til IAS 39 valgt at klassificere koncernens strategiske anlægsaktier som "disponible for salg".

De strategiske anlægsaktier omfatter bl.a. aktier i lokale og regionale pengeinstitutter. Den løbende værdiregulering af disse aktier indregnes via egenkapitalen. Værdireguleringen via egenkapitalen i koncernregnskabet udgjorde 213 mio. kr. i 1. kvartal 2012. Den samlede værdi af aktier klassificeret som disponible for salg udgjorde 2.313 mio. kr. ultimo 1. kvartal 2012.

Der er i overensstemmelse med de internationale regnskabsstandarder foretaget reklassifikation fra egenkapitalen til resultatopgørelsen af realiserede kursgevinster fra salg af strategiske aktier. Reklassifikationen har netto påvirket periodens resultat efter skat positivt med 65 mio. kr.

Basiskapital og solvens

Nykredit Realkredit koncernen

Koncernens basiskapital udgjorde 60,6 mia. kr., og de risikovægtede poster udgjorde 352 mia. kr., svarende til en solvensprocent på 17,2. Koncernens kapitalkrav udgjorde 28,2 mia. kr., og kernekapitalprocenten eksklusive hybrid kernekapital udgjorde 14,2 ultimo 1. kvartal 2012.

Koncernens solvensbehov udgjorde ultimo 1. kvartal 2012 9,7%. Beregning af kapitalkravet for kreditrisiko sker på grundlag af de mest avancerede IRB-metoder på størstedelen af udlånsbalancen. Kapitalkravet for markedsrisiko opgøres primært ved anvendelse af en Value-at-Risk-model, og kapitalkravet for operationel risiko opgøres ved brug af basisindikatormetoden.

Nykredits anvendelse af modeller til brug for beregningen af kapitalkrav er beskrevet i afsnittet Koncernens risikostyring og i rapporten Risiko- og kapitalstyring 2011, som findes på nykredit.dk/rapporter.

Nykredit Realkredit A/S

Nykredit Realkredit A/S' kernekapitalprocent inklusive hybrid kernekapital udgjorde 15,7, mens kernekapitalprocenten eksklusive hybrid kernekapital udgjorde 13,0. Solvensprocenten udgjorde 15,7. Solvensbehovet udgjorde til sammenligning 9,5%.

Kapitalkravet udgjorde efter overgangsreglerne 33,9 mia. kr. svarende til, at solvensprocenten mindst skal være 8,8.

Nykredit Realkredit koncernen Egenkapital- og basiskapitaludvikling

Mio. kr.	31.03.2012	31.03.2011	2011
Egenkapital primo	55.310	55.320	55.320
Udbetalt udbytte	-200	-300	-300
Periodens resultat	1.346	899	1.115
Dagsværdiregulering af aktier disponible for salg	213	-115	-683
Reklassifikation til resultatopgørelsen af urealiseret kurstab af aktier disponible for salg	-	-	34
Realiserede nettokursreguleringer af aktier disponible for salg	-65	-146	-205
Andre reguleringer	-	-	28
Egenkapital ultimo	56.604	55.659	55.310
Opskrivningshenslæggelser overført til supplerende kapital	-151	-132	-151
Foreslået udbytte	-	-	-200
Immaterielle aktiver, herunder goodwill	-4.136	-4.492	-4.199
Aktiverede skatteaktiver	-136	-339	-214
Hybrid kernekapital	10.662	10.801	11.204
Andre fradrag i kernekapitalen ¹	-2.256	-958	-2.263
Kernekapital inkl. hybrid kernekapital efter fradrag	60.587	60.539	59.487
Supplerende kapital i alt	201	704	200
Frdrag i basiskapital	-201	-704	-200
Basiskapital i alt efter fradrag	60.587	60.539	59.487

Note: Basiskapital og solvens er yderligere specificeret på side 25.

¹ I henhold til § 28 i Bekendtgørelse om opgørelse af basiskapital skal visse investeringer i kredit- og finansieringsinstitutter fradrages med 50% i hhv. kernekapitalen og den supplerende kapital.

TILSTRÆKKELIG BASISKAPITAL OG SOLVENSBEHOV

Tilstrækkelig basiskapital er den kapital, som ledelsen vurderer, der som minimum kræves for at dække alle væsentlige risici.

Solvensbehovet beregnes som tilstrækkelig basiskapital i procent af risikovægtede poster. Koncernens solvensbehov udgør 9,7%.

I rapporten Risiko- og kapitalstyring 2011, som findes på nykredit.dk/rapporter, er der en detaljeret beskrivelse af opgørelsen af tilstrækkelig basiskapital og solvensbehov i Nykredit koncernen samt alle koncernens selskaber.

Den tilstrækkelige basiskapital består i Nykredit af to komponenter – Søjle I og Søjle II.

Søjle I

Søjle I-kapitalen dækker kreditrisiko, markedsrisiko, operationel risiko og risiko på egne ejendomme.

Søjle II

Søjle II består af kapital til dækning af andre risici og et øget kapitalkrav under en konjunkturedgang. Kapitalkravet under en konjunkturedgang fastlægges ved brug af stresstest.

BEGIVENHEDER EFTER REGNSKABSPERIODENS AFSLUTNING**Sparekassen Østjylland og Spar Salling**

Nykredits mellemværende med Sparekassen Østjylland i form af efterstillede kapitalindsud andrager 19 mio. kr. Beløbet er ikke udgiftsført i kvartalsregnskabet. Nykredit har ikke haft tabsgivende mellemværender med Spar Salling.

I perioden frem til offentliggørelsen af 1. kvartalsrapport 2012 er der herudover ikke indtruffet væsentlige begivenheder.

Nykredit Realkredit koncernen**Basiskapital og solvens**

Mio. kr.	31.03.2012	31.03.2011	2011
Kreditrisiko	22.909	22.948	23.293
Markedsrisiko	3.527	1.562	3.086
Operationel risiko	1.722	1.474	1.474
Kapitalkrav i alt ¹	28.159	25.984	27.852
Basiskapital	60.587	60.539	59.487
Kernekapitalprocent ekskl. hybrid kernekapital	14,2	15,3	13,9
Kernekapitalprocent	17,2	18,6	17,1
Solvensprocent	17,2	18,6	17,1
Solvenskrav, %	8,0	8,0	8,0
Solvensbehov (Søjle I og Søjle II), %	9,7	9,7	9,6
Vægtede poster i alt	351.986	324.802	348.155

¹ Kapitalkravet er underlagt en overgangsregel i henhold til kapitaldækningsbekendtgørelsens overgangsbestemmelser. Kapitalkravet skal som minimum udgøre 80% af kapitalkravet opgjort under Basel I. Kapitalkrav i alt med overgangsregel er 49,3 mia. kr. ultimo 1. kvartal 2012.

Nykredit Realkredit koncernen**Tilstrækkelig basiskapital og solvensbehov**

Mio. kr.	31.03.2012	31.03.2011	2011
Kreditrisiko	17.782	19.490	17.962
Markedsrisiko	6.058	2.974	5.821
- heraf Stresset VaR	3.708	-	2.797
Operationel risiko	1.662	1.372	1.373
Risiko på egne ejendomme	128	138	128
Søjle I i alt	25.630	23.974	25.284
Forringet konjunkturforløb (stresstest mv.)	2.582	2.360	2.463
Andre forhold ¹	1.498	1.355	1.417
Model- og beregningsusikkerhed ²	2.971	2.769	2.916
Solvensbuffer i Nykredit Bank	1.333	1.150	1.325
Søjle II i alt	8.384	7.633	8.122
Tilstrækkelig basiskapital i alt	34.013	31.607	33.405
Risikovægtede poster i alt	351.986	324.803	348.155
Solvensbehov (%)	9,7	9,7	9,6

¹ Andre forhold omfatter vurdering af forhold som kontrolrisici, strategiske risici, eksterne risici, koncentrationsrisici, likviditetsrisici mv.

² I Søjle II indgår et tillæg, der afspejler usikkerheden ved de valgte modeller. Som udgangspunkt anvendes et usikkerhedstillæg svarende til 10% af de beregnede risici.

FORRETNINGSOMRÅDER

Fra 1. januar 2012 er koncernens organisation ændret. Den nye organisation omfatter følgende overordnede forretningsområder:

- Retail, der er Nykredits privatkunder samt mindre og mellemstore erhvervs kunder
- Totalkredit Partnere, der er koncernens formidling af realkreditudlån til privatkunder i lokale og regionale pengeinstitutter
- Storkunder, der er Corporate & Institutional Banking (CIB) samt forretningsenhederne Markets og Asset Management
- Koncernposter, der omfatter Treasury samt øvrige indtægter og omkostninger, der ikke er allokeret til de øvrige forretningsområder, herunder basisindtægter af fonds og beholdningsindtjeningen.

Regnskaber for forretningsområderne er tilpasset den nye organisation, og sammenligningstal for 2011 er tilpasset organisationsændringen.

Koncernens samlede basisindtjening efter nedskrivninger blev 553 mio. kr. mod 524 mio. kr. i 1. kvartal 2011.

Realkreditudlånet steg i perioden med 14,3 mia. kr. til 1.082 mia. kr. opgjort til nominal værdi. Nykredit koncernen realiserede et brutto-nyudlån på 67 mia. kr. mod 34 mia. kr. i 1. kvartal 2011.

Koncernens markedsandel på realkredit blev for udlånsbestanden 42,9% og for bruttonyudlånet 45,7% mod hhv. 42,2% og 49,9% i 1. kvartal 2011.

Markedsandelen for udlånsbestanden på realkredit for ejerboliger udgjorde 47,0% mod 46,1% i samme periode året før.

Markedsandelen for udlånsbestanden på realkredit for erhvervsområdet udgjorde 37,1% mod 36,8% i samme periode året før.

Bankudlånet var uændret i forhold til primo og udgjorde 55,9 mia. kr. ultimo 1. kvartal 2012. Indlånet udgjorde 56,7 mia. kr. ultimo 1. kvartal 2012 mod 57,4 mia. kr. primo året. Faldet i bankindlån kan henføres til et fald i Retail og Koncernposter med hhv. 0,9 mia. kr. og 0,4 mia. kr., modsvaret af en stigning i Storkunder på 0,6 mia. kr.

Nykredit Mægler oplevede et fald på 2,6% i omsætningen fra 3.117 solgte ejendomme i 1. kvartal 2011 til 3.036.

Resultat af forretningsområder ¹

Mio. kr.	Retail	Totalkredit Partnere	Storkunder	Koncernposter	I alt
1. kvartal 2012					
Basisindtægter af					
- kundeaktiviteter, brutto	1.340	419	794	-82	2.471
- aflønning for distribution mv.	198	-	-198	-	-
forretningsdrift i alt	1.538	419	596	-82	2.471
- værdiregulering af derivater og erhvervsobligationer	-211	-	41	-	-170
- junior covered bonds	-28	-47	-4	-	-79
- fonds	-	-	-	89	89
I alt	1.299	372	633	7	2.311
Driftsomkostninger	760	100	205	16	1.081
Afskrivninger på immaterielle og materielle aktiver	2	128	1	52	183
Basisindtjening før nedskrivninger	537	144	427	-61	1.047
Nedskrivninger på udlån mv.	321	152	21	-	494
Basisindtjening efter nedskrivninger	216	-8	406	-61	553
Beholdningsindtjening ²	-	-	-	1.350	1.350
Resultat før kapitalomkostninger	216	-8	406	1.289	1.903
Nettorente mv. af hybrid kernekapital mv.	-	-	-	-115	-115
Resultat før skat	216	-8	406	1.174	1.788
Afkast					
Gnsn. forretningskapital i mio. kr. ³	11.107	7.869	6.394	7.919	33.290
Basisindtjening efter nedskrivninger i procent af gnsn. forretningskapital ³	7,9	-0,4	25,8	-	6,7
1. kvartal 2011					
Basisindtjening efter nedskrivninger	328	58	420	-282	524
Afkast					
Gnsn. forretningskapital i mio. kr. ³	10.700	7.768	6.460	5.305	30.234
Basisindtjening efter nedskrivninger i procent af gnsn. forretningskapital ³	12,4	3,0	26,4	-	7,0

¹ Der henvises til note 2 i kvartalsregnskabet for et samlet forretningsområderegnskab med sammenligningstal.

² I beholdningsindtjeningen indgår resultat af kapitalandele i associerede selskaber med 7 mio. kr. (2011: 8 mio. kr.).

³ Forretningskapital er opgjort som Nykredits interne kapitalopgørelse.

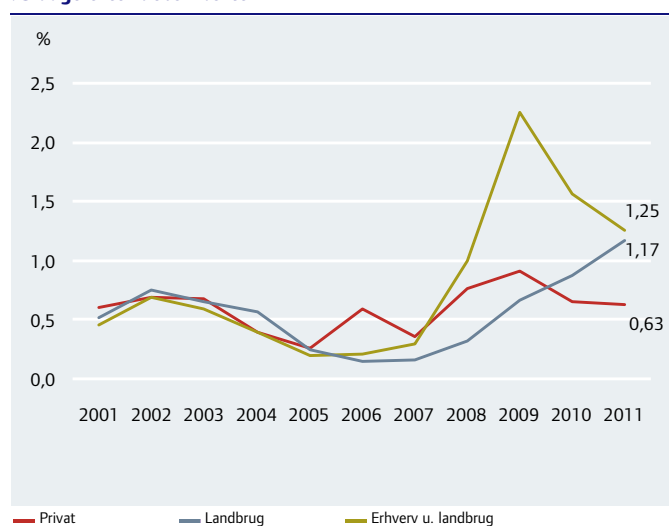
Resultat for Retail

	1. kvrt. 2012	1. kvrt. 2011
Mio. kr.		
Basisindtægter af		
- forretningsdrift	1.538	1.344
- værdiregulering af derivater	-211	15
- junior covered bonds	-28	-15
I alt	1.299	1.344
Driftsomkostninger	760	750
Afskrivninger på immaterielle og materielle aktiver	2	3
Basisindtjening før nedskrivninger	537	591
Nedskrivninger på udlån mv. – realkredit mv.	229	185
Nedskrivninger på udlån mv. – bank	92	78
Basisindtjening efter nedskrivninger	216	328

Aktivitet

Mio. kr.	31.03.2012	2011
Realkredit		
Bruttonyudlån 1. kvartal *	21.857	11.623
Bestand til nominel værdi – ultimo	435.641	432.614
Nedskrivninger i procent af udlån *	0,05	0,04
Nedskrivninger ultimo – korrektivkonto		
- Individuelle nedskrivninger	889	828
- Gruppevise nedskrivninger	774	734
Nedskrivninger (korrektivkonto) i procent af udlån	0,38	0,36
Beholdning af overtagne ejendomme ultimo (stk.)	277	255
Bank		
Udlån – ultimo	28.280	29.005
Indlån – ultimo	34.121	35.013
Nedskrivninger i procent af udlån *	0,31	0,20
Nedskrivninger ultimo – korrektivkonto		
- Individuelle nedskrivninger	1.907	1.935
- Gruppevise nedskrivninger	187	179
Nedskrivninger (korrektivkonto) i procent af udlån	6,90	6,79
Garantier mv. – ultimo	7.089	7.220
Hensættelser på garantier mv. – ultimo	60	63

* Aktivitet opgjort for 1. kvartal 2012 og 1. kvartal 2011.
Øvrige oplysninger er ultimo 1. kvartal 2012 og ultimo året 2011.

**Restanceprocent på realkreditudlån
75 dage efter decembertermin****RETAIL**

Forretningsområdet Retail omfatter koncernens aktiviteter med privatkunder samt små og mellemstore erhvervs-kunder, herunder landbrugs-kunder, boligudlejning, formuende privatkunder samt privatkunders ejendomme i Frankrig, Spanien og Tyskland, der er finansieret med dansk realkreditlån. Retail består herudover af aktiviteten i Nykredit Mægler A/S.

Kunderne betjenes i Nykredits egne distributionskanaler, som på landsplan udgør 55 centre. Andre distributionskanaler er ejendoms-mæglerbutikkerne i Nybolig og Estate. Forsikringer formidles i samarbejde med Gjensidige Forsikring. Kunderne i Retail tilbydes koncernens produkter inden for bank, realkredit, forsikring, pension, investering og gældspleje.

Pr. 1. juni 2012 etableres et nyt landsdækkende salgs- og rådgivnings-center Nykredit Direkte®, der betjener både privatkunder og erhvervs-kunder. Rådgivning via Nykredit Direkte® er baseret på e-mail, telefon og internet.

Aktivitet

Det samlede realkreditudlån til nominel værdi steg med 3,0 mia. kr. til 436 mia. kr. ultimo 1. kvartal 2012. Bruttonyudlånet steg med 10,2 mia. kr. til 22 mia. kr. i 1. kvartal 2012. Bruttonyudlånet fordeler sig på privatkunder og erhvervs-kunder med hhv. 12 mia. kr. og 10 mia. kr.

Bankudlån faldt fra 29,0 mia. kr. primo året til 28,3 mia. kr. ultimo 1. kvartal 2012.

Resultat mv.

Basisindtjening før nedskrivninger blev 537 mio. kr. mod 591 mio. kr. i 1. kvartal 2011. Basisindtægter af forretningsdrift blev 1.538 mio. kr. mod 1.344 mio. kr. i 1. kvartal 2011. Stigningen kan henføres til vækst i realkreditaktiviteten på 17% og en vækst i bankaktiviteten på 10%.

Værdiregulering af derivater blev en udgift på 211 mio. kr. i 1. kvartal 2012 mod en indtægt på 15 mio. kr. i samme periode året før. Værdiregulering kan primært henføres til enkelte kundeforhold.

Driftsomkostninger steg med 10 mio. kr. til 760 mio. kr. i 1. kvartal 2012 i forhold til samme periode året før.

Nedskrivninger på udlån udgjorde 229 mio. kr. for realkredit og 92 mio. kr. for bank mod samlet 263 mio. kr. i 1. kvartal 2011. Nedskrivninger i procent af udlån udgjorde 0,05 af realkreditudlånet og 0,31 af bankudlånet.

De samlede nedskrivninger (korrektivkonto) ultimo 1. kvartal 2012 udgjorde 3.757 mio. kr. mod 3.676 mio. kr. primo året. Korrektivkontoen fordelt på realkreditudlån og bankudlån udgjorde hhv. 1.663 mio. kr. og 2.094 mio. kr. Ændringen i korrektivkontoen på 81 mio. kr. kan henføres til en stigning i de individuelle og gruppevise nedskrivninger med hhv. 33 og 48 mio. kr.

Ved decemberterminen var 75-dages restancer på realkreditudlån i procent af forfaldne ydelser for Retail 0,99 mod 1,06 på samme tidspunkt i 2010.

Ultimo 1. kvartal 2012 udgjorde beholdningen af overtagne ejendomme 277. I perioden er overtaget 104 og solgt 82 ejendomme.

Resultat for Totalkredit Partnere

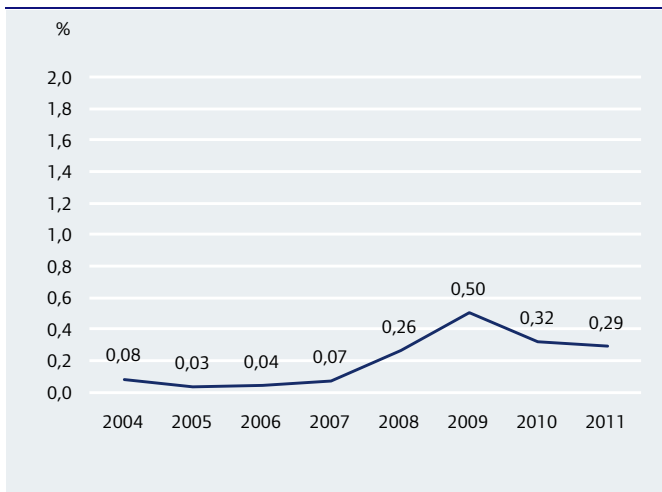
Mio. kr.	1. kvrt. 2012	1. kvrt. 2011
Basisindtægter af		
- forretningsdrift	419	350
- junior covered bonds	-47	-25
I alt	372	325
Driftsomkostninger	100	96
Afskrivninger på immaterielle og materielle aktiver	128	121
Basisindtjening før nedskrivninger	144	108
Nedskrivninger på udlån mv.	152	50
Basisindtjening efter nedskrivninger	-8	58

Aktivitet

Mio. kr.	31.03.2012	2011
Realkredit		
Bruttonyudlån 1. kvartal *	36.249	14.410
Bestand til nominel værdi – ultimo	479.682	473.566
Nedskrivninger i procent af udlån *	0,03	0,01
Nedskrivninger ultimo – korrektivkonto		
- Individuelle nedskrivninger	424	393
- Gruppevise nedskrivninger	351	311
Nedskrivninger (korrektivkonto) i procent af udlån	0,16	0,15
Beholdning af overtagne ejendomme ultimo (stk.)	94	85

* Aktivitet opgjort for 1. kvartal 2012 og 1. kvartal 2011.

Øvrige oplysninger er ultimo 1. kvartal 2012 og ultimo året 2011.

**Restanceprocent på realkreditudlån
75 dage efter decembertermin****TOTALKREDIT PARTNERE**

Totalkredit Partnere omfatter formidling af realkreditlån til privatkunder i Totalkredit-brandet gennem knap 100 lokale og regionale pengeinstitutter med tilsammen mere end 1.000 filialer.

Aktivitet

Realkreditudlånet til nominel værdi steg med 6,1 mia. kr. til 480 mia. kr. ultimo 1. kvartal 2012. Bruttonyudlånet steg med 21,8 mia. kr. til 36,2 mia. kr. i 1. kvartal 2012.

Resultat mv.

Basisindtjening før nedskrivninger blev 144 mio. kr. mod 108 mio. kr. i 1. kvartal 2011.

Basisindtægter af forretningsdrift blev 419 mio. kr. mod 350 mio. kr. i 1. kvartal 2011. Stigningen afspejler en stigning i låneomlægningen som følge af den historisk lave rente.

Nettoudgiften vedrørende junior covered bonds blev 47 mio. kr. mod 25 mio. kr. i 2011.

Driftsomkostninger var på niveau med samme periode året før og udgjorde 100 mio. kr. Afskrivninger på immaterielle og materielle aktiver udgjorde 128 mio. kr., som primært omfatter afskrivninger på distributionsrettigheder opnået i forbindelse med Nykredits køb af Totalkredit.

Realiserede tab, svarende til den kontante del af lånet, der er placeret ud over 60% af ejendommens belåningsværdi på låneudmålingstidspunktet, modregnes i fremtidige provisionsbetalinger fra Totalkredit til pengeinstitutterne.

Nedskrivninger på udlån blev en nettoudgift på 152 mio. kr. efter modregning i provisioner til pengeinstitutterne med i alt 46 mio. kr. mod en nettoudgift på 50 mio. kr. i 1. kvartal 2011. Nedskrivninger udgjorde 0,03% af udlånet.

De samlede nedskrivninger (korrektivkonto) ultimo 1. kvartal 2012 udgjorde 775 mio. kr. mod 704 mio. kr. primo året. Ændringen i korrektivkontoen på 71 mio. kr. kan henføres til en stigning i de individuelle nedskrivninger på 31 mio. kr. og en stigning i de gruppevise nedskrivninger med 40 mio. kr.

Ved decemberterminen var 75-dages restancer på realkreditudlån i procent af forfaldne ydelser 0,29 mod 0,32 på samme tidspunkt i 2010.

Siden årets begyndelse er der overtaget 49 ejendomme og solgt 40 ejendomme. Beholdningen af overtagne ejendomme udgjorde 94 ved udgangen af 1. kvartal 2012.

Resultat for Storkunder

Mio. kr.	1. kv. 2012	1. kv. 2011
Basisindtægter af		
- forretningsdrift	596	568
- værdiregulering af derivater og erhvervsobligationer	41	33
- junior covered bonds	-4	-3
I alt	633	598
Driftsomkostninger	205	208
Afskrivninger på immaterielle og materielle aktiver	1	1
Basisindtjening før nedskrivninger	427	389
Nedskrivninger på udlån mv. – realkredit mv.	20	18
Nedskrivninger på udlån mv. – bank	1	-48
Basisindtjening efter nedskrivninger	406	419

Indtægter fra kundeaktivitet

Mio. kr.	1. kv. 2012	1. kv. 2011
Bruttoindtægter før aflønning for distribution mv.		
- Markets	278	240
- Asset Management	206	196
- CIB	310	316
I alt	794	752
Aflønning for distribution mv.		
- Markets	-103	-86
- Asset Management	-116	-112
- CIB	21	14
I alt	-198	-184
Basisindtægter efter aflønning for distribution mv.		
- Markets	175	154
- Asset Management	90	84
- CIB	331	330
I alt	596	568

STORKUNDER

Forretningsområdet Storkunder omfatter aktiviteter med koncernens største og mest komplekse erhvervs kunder, alment boligbyggeri samt realkreditlån til erhvervs kunder med ejendomme i udlandet. Forretningsområdet Storkunder varetager herudover koncernens forretninger inden for værdipapirhandel og afledte finansielle instrumenter, kapitalforvaltning og formuepleje samt pensionsrådgivning. Storkunder består af forretningsenhederne Corporate & Institutional Banking (CIB), Markets og Asset Management.

Resultat mv.

Basisindtjening før nedskrivninger blev 427 mio. kr. mod 389 mio. kr. i 1. kvartal 2011.

Basisindtægter af forretningsdrift blev 596 mio. kr. mod 568 mio. kr. i 1. kvartal 2011.

Markets og Asset Managements bruttoindtægter fra kundeaktiviteter udgjorde 484 mio. kr. fordelt med 278 mio. kr. i Markets og 206 mio. kr. i Asset Management, hvilket svarede til en samlet fremgang på 48 mio. kr. i forhold til 1. kvartal 2011. Resultatet er præget af øget aktivitet og kundetilgang i Markets samt vækst i både formue under forvaltning og administration i Asset Management.

Bruttoindtægter fra kundehandel forankres i de områder, der er produktleverandør (Markets og Asset Management). Fordelingen af indtægter til øvrige områder sker herefter i form af en 100% fordeling af de indtægter, der kan henføres til de respektive kundeområders salgs- og distributionsopgaver. Tilsvarende foretages en fordeling af produktleverandørens omkostninger til kundeområderne.

Markets og Asset Managements indtjening efter afregning for distribution udgjorde 265 mio. kr. mod 238 mio. kr. sammenlignet med 1. kvartal 2011.

Driftsomkostninger var uændret i forhold til samme periode sidste år og blev 205 mio. kr. i 1. kvartal 2012.

Nedskrivninger på udlån udgjorde 20 mio. kr. for realkredit og 1 mio. kr. for bank mod en samlet nettoindtægt på 30 mio. kr. i 1. kvartal 2011. Nedskrivninger i procent af udlån udgjorde 0,01 af realkreditudlånet og 0,16 af bankudlånet.

De samlede nedskrivninger (korrektivkonto) ultimo 1. kvartal 2012 udgjorde 2.344 mio. kr. mod 2.307 mio. kr. primo året. Ændringen i korrektivkontoen på 37 mio. kr. kan henføres til et fald i de individuelle nedskrivninger på 9 mio. kr. og en stigning i de gruppevise nedskrivninger på 46 mio. kr.

Aktivitet for Storkunder

	31.03.2012	2011
Realkredit		
Bruttonyudlån 1. kvartal *	9.038	7.710
Bestand til nominel værdi – ultimo	166.628	161.426
Nedskrivninger i procent af udlån *	0,01	0,01
Nedskrivninger ultimo – korrektivkonto		
- Individuelle nedskrivninger	143	139
- Gruppevise nedskrivninger	75	80
Nedskrivninger (korrektivkonto) i procent af udlån	0,13	0,14
Beholdning af overtagne ejendomme ultimo (stk.)	7	7
Bank		
Udlån – ultimo	24.932	24.105
Indlån – ultimo	19.960	19.401
Nedskrivninger i procent af udlån *	0,16	-0,17
Nedskrivninger ultimo – korrektivkonto		
- Individuelle nedskrivninger	1.945	1.959
- Gruppevise nedskrivninger	181	129
Nedskrivninger (korrektivkonto) i procent af udlån	7,86	7,97
Garantier mv. – ultimo	3.365	2.510
Hensættelser på garantier mv. – ultimo	9	51
Formue under forvaltning	103.243	101.331
Formue under administration		
Nykredit Portefølje Administration A/S	407.480	334.796
- heraf Nykredit koncernens investeringsforeninger	40.676	35.417
* Aktivitet opgjort for 1. kvartal 2012 og 1. kvartal 2011.		
Øvrige oplysninger er ultimo 1. kvartal 2012 og ultimo året 2011.		

Aktivitet

Det samlede realkreditudlån til nominel værdi steg med 5,2 mia. kr. til 167 mia. kr. ved udgangen af 1. kvartal 2012. Bruttonyudlånet steg med 1,3 mia. kr. til 9 mia. kr. i 1. kvartal 2012. Af stigningen i bruttonyudlånet kan 2 mia. kr. henføres til internationale aktiviteter.

Bankudlånet steg med 0,8 mia. kr. i forhold til primo året til 24,9 mia. kr. ultimo 1. kvartal 2012.

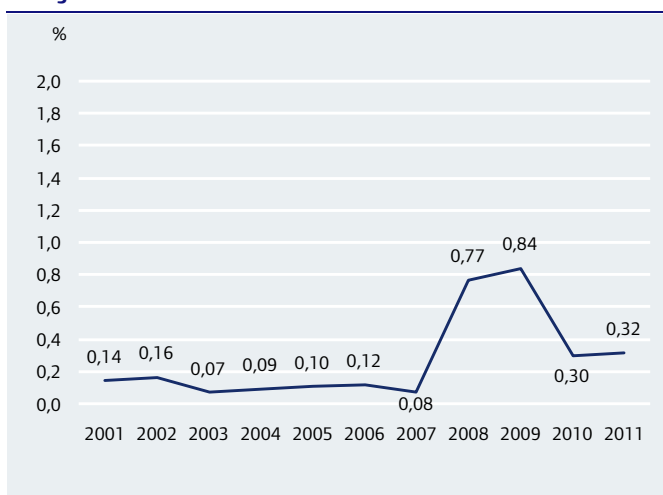
Bankindlånet var uændret i forhold til primo året og udgjorde 20 mia. kr. ultimo 1. kvartal 2012.

Indtjeningen i Asset Management viste en positiv udvikling. Formue under forvaltning udgjorde 103 mia. kr. ultimo 1. kvartal 2012, svarende til en stigning på 2 mia. kr. i forhold til primo året. Formue under administration steg med 73 mia. kr. og udgjorde 407 mia. kr. ultimo 1. kvartal 2012.

Restancer

Ved decemberterminen var 75-dages restancer på realkreditudlån i procent af de samlede forfaldne ydelser for Storkunder 0,32 mod 0,30 på samme tidspunkt i 2010.

Siden årets begyndelse er der overtaget 1 ejendom og solgt 1 ejendom. Beholdningen af overtagne ejendomme udgjorde 7 ved udgangen af 1. kvartal 2012.

**Restanceprocent på realkreditudlån
75 dage efter decembertermin for Storkunder**

Resultat for Koncernposter

Mio. kr.	1. kv. 2012	1. kv. 2011
Basisindtægter af		
- forretningsdrift	-82	-86
- fonds	89	131
I alt	7	45
Driftsomkostninger	183	155
Driftsomkostninger – særlige værdireguleringer	-175	34
Provision til Indskydergarantifonden	8	70
Afskrivninger på immaterielle og materielle aktiver	52	71
Basisindtjening før nedskrivninger	-61	-285
Nedskrivninger på udlån mv. – bank.	-	-4
Basisindtjening efter nedskrivninger	-61	-281
Beholdningsindtjening	1.350	594
Resultat før kapitalomkostninger	1.289	313
Nettorente mv. af hybrid kernekapital mv.	115	114
Resultat før skat	1.174	199

Aktivitet

Mio. kr.	31.03.2012	2011
Bank		
Udlån – ultimo	2.724	2.666
Indlån – ultimo	2.591	2.989
Nedskrivninger ultimo – korrektivkonto		
- Individuelle nedskrivninger	91	91
- Gruppevise nedskrivninger	2	-
Nedskrivninger (korrektivkonto) i procent af udlån	3,32	3,32
Garantier mv. – ultimo	586	412
Hensættelser på garantier mv. – ultimo	-	-
Oplysninger er ultimo 1. kvartal 2012 og ultimo året 2011.		

KONCERNPOSTER

I regnskabet for forretningsområderne er der en række resultat- og balanceposter, der ikke allokeres til forretningsområderne. Disse medregnes under "Koncernposter" og omfatter omkostninger til enkelte stabsfunktioner, it-udviklingsomkostninger samt indbetalinger til Indskydergarantifonden. Koncernposter omfatter endvidere koncernens samlede afkast på fondsbeholdningen, som er summen af "Basisindtægter af fonds" og "Beholdningsindtjening". Aktiviteten i koncernheden Treasury samt selskaberne Nykredit Ejendomme A/S og Ejendomsselskabet Kalvebod A/S indgår endvidere i "Koncernposter".

Basisindtægter af fonds

Koncernens basisindtægter af fonds udgjorde 89 mio. kr. mod 131 mio. kr. i 1. kvartal 2011. Faldet kan henføres til et fald i Nationalbankens gennemsnitlige udlånsrente fra 1,05% i 1. kvartal 2011 til 0,70%.

Basisindtægter af fonds er det afkast, der kunne være opnået ved placering af koncernens investeringsbeholdninger til den risikofrie rente. Derudover indeholder basisindtægterne af fonds nettorenteudgifter vedrørende supplerende kapital og købet af Totalkredit.

Driftsomkostninger

Driftsomkostninger blev 183 mio. kr. mod 155 mio. kr. i 1. kvartal 2011. Særlige værdireguleringer mv. som omfatter værdiregulering af visse personaleydelse og domicilejendomme blev en nettoindtægt på 175 mio. kr. i 1. kvartal 2012 mod en udgift på 34 mio. kr. i samme periode året før. Nettoindtægten er påvirket af en værdiregulering på 238 mio. kr., der primært vedrører en regulering af koncernens seniorordning, der blev opsagt primo 2012. Modsat er posten negativt påvirket af en hensættelse på 63 mio. kr. vedrørende personalereduktioner.

Basisindtjening før nedskrivninger blev et underskud på 61 mio. kr. mod et underskud på 285 mio. kr. i 1. kvartal 2011.

Beholdningsindtjening

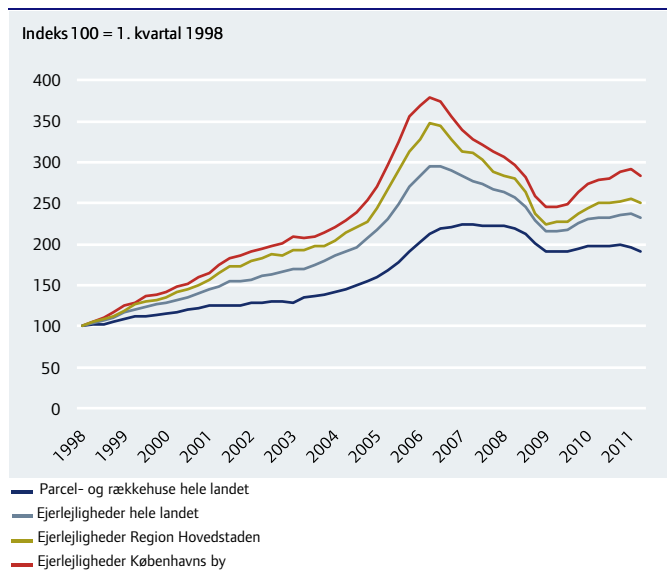
Koncernens beholdningsindtjening udgjorde 1.350 mio. kr. mod 594 mio. kr. i 1. kvartal 2011.

Beholdningsindtjeningen på obligationer, likviditet og renteinstrumenter blev 1.254 mio. kr. i 1. kvartal 2012. På aktier og aktieinstrumenter, der værdireguleres over driften, udgjorde beholdningsindtjeningen 33 mio. kr. Herudover indeholder beholdningsindtjeningen avance fra salg af strategiske aktier på 63 mio. kr. før skat.

Beholdningsindtjeningen er den merindtjening, der opnås ved investering i aktier, obligationer og afledte finansielle instrumenter ud over den risikofrie rente samt realisation af aktier klassificeret som disponible for salg og kursregulering af Kalvebod-udstedelser. Kurs- og rentemarginaler i tilknytning til realkreditforretningen i Nykredit Realkredit og Totalkredit samt handelsaktiviteterne i Markets medregnes ikke i beholdningsindtjeningen, men føres under basisindtægter af forretningsdrift.

Beholdningsindtjeningen omfatter endvidere en nettoudgift på 20 mio. kr. for Nykredits Holdings garanti for enkelte ekstraordinære store tab i Nykredit Bank.

UDLÅN

Nykredit Realkredit koncernen
Boligprisudviklingen i Danmark

Kilde: Realkreditrådet

Koncernens samlede udlån udgjorde 1.138 mia. kr. mod 1.123 mia. kr. primo året. Det samlede udlån omfatter realkreditudlån til nominel værdi og bankudlån ekskl. reverseforretninger.

Koncernens realkreditudlån målt til dagsværdi udgjorde 1.098 mia. kr. mod 1.084 mia. kr. primo året. Koncernens realkreditudlån til nominel værdi ekskl. restancer steg med 14 mia. kr. i 1. kvartal 2012 til 1.082 mia. kr.

Koncernens bankudlån udgjorde 55,9 mia. kr. mod 55,8 mia. kr. primo året – en stigning på 0,1 mia. kr. Koncernens reverseforretninger udgjorde 32,8 mia. kr. mod 22,0 mia. kr. primo året.

De samlede nedskrivninger (korrektivkonto) på realkredit- og bankudlån udgjorde 6.971 mio. kr. mod 6.779 mio. kr. primo året. Koncernen har ultimo 1. kvartal 2012 ikke foretaget nedskrivninger (korrektiver) på tilgodehavender hos kreditinstitutter og centralbanker eller reverseforretninger.

Koncernens garantier udgjorde 11,0 mia. kr. mod 10,1 mia. kr. primo året.

Nykredit Realkredit koncernen
Udlån og garantier og nedskrivninger på udlån mv.

Mio. kr.	Udlån og garantier		Nedskrivninger på udlån (korrektivkonto) og hensættelser på garantier		Nedskrivninger på udlån, resultateffekt	
	31.03.2012	31.12.2011	31.03.2012	31.12.2011	31.03.2012	Året 2011
Realkreditudlån ¹						
Nykredit Realkredit ²	602.657	594.471	1.882	1.781	249	579
Totalkredit	479.834	473.704	775	704	152	447
I alt	1.082.491	1.068.175	2.657	2.485	401	1.026
Heraf restancer	540	569	-	-	-	-
Bankudlån ³						
Nykredit Bank ⁴	53.983	53.494	2.870	2.885	101	453
Engagementer under afvikling ⁵	1.952	2.282	1.444	1.409	37	-93
I alt	55.935	55.776	4.314	4.294	138	360
Reverseforretninger	32.830	22.007	-	-	-	-
Garantier	11.041	10.142	69	114	-45	28
Nedskrivningsprocenter ⁶						
Nykredit Realkredit	-	-	0,31	0,30	0,04	0,10
Totalkredit	-	-	0,16	0,15	0,03	0,09
I alt	-	-	0,25	0,23	0,04	0,10
Nykredit Bank	-	-	5,05	5,12	0,18	0,80
Engagementer under afvikling ⁵	-	-	42,52	38,17	1,09	-2,52
I alt	-	-	7,16	7,15	0,23	0,60

¹ Realkreditudlån opgjort til nominel værdi inkl. restancer.² Ekskl. koncerninternt udlån på 1.231 mio. kr. (2011: 1.233 mio. kr.).³ Bankudlån opgjort efter nedskrivninger (korrektivkonto).⁴ Ekskl. koncerninternt udlån på 114 mio. kr. (2011: 125 mio. kr.).⁵ Fra det tidligere Forstædernes Bank.⁶ Nedskrivningsprocenter er ekskl. reverseforretninger og garantier.

REALKREDITUDLÅN

Koncernens krediteksponering på realkreditudlån til nominal værdi, inkl. restancer, udgjorde 1.082 mia. kr. ved udgangen af 1. kvartal 2012 mod 1.068 mia. kr. primo året – en stigning på 14 mia. kr. Af stigningen udgør udlån til ejerboliger 7 mia. kr.

Sikkerhedsgrundlaget bag realkreditudlånet er fortsat stærkt. Hertil kommer, at realkreditudlån ydet via Totalkredit er omfattet af mod-regningsaftaler, der betyder, at Totalkredit kan modregne en del af de realiserede tab på realkreditudlån i fremtidige provisionsbetalinger til et pengeinstitut.

Realkreditudlånets sikkerhedsmæssige placering fremgår nedenfor, hvor de enkelte lån er sat i forhold til den enkelte ejendoms estimerede værdi ved udgangen af 1. kvartal 2012.

Nedskrivninger (korrektivkonto) på realkreditudlån

Koncernens samlede nedskrivninger (korrektivkonto) på realkreditudlån steg med 172 mio. kr. i 1. kvartal 2012 og udgjorde 2.657 mio. kr. ultimo 1. kvartal 2012.

Koncernens individuelle nedskrivninger på realkreditudlån udgjorde 1.457 mio. kr. mod 1.360 mio. kr. primo året, mens gruppevise nedskrivninger på realkreditudlån udgjorde 1.200 mio. kr. mod 1.125 mio. kr. primo året.

Stigningen i nedskrivningerne kunne primært henføres til ejerboliger. De samlede nedskrivninger til ejerboliger steg i 1. kvartal 2012 med 128 mio. kr. fordelt med 50 mio. kr. på individuelle nedskrivninger og 78 mio. kr. på gruppevise nedskrivninger.

Nedskrivningerne ultimo fordeler sig på ejerboliger og erhverv mv. med henholdsvis 1.188 mio. kr. og 1.469 mio. kr.

Koncernens samlede nedskrivninger (korrektivkonto) udgør 0,25% af det samlede realkreditudlån mod 0,23% primo året.

Resultateffekt

Periodens nedskrivninger på realkreditudlån blev 401 mio. kr. mod 252 mio. kr. i 1. kvartal 2011. Af periodens nedskrivninger på udlån kan 282 mio. kr. eller godt 70% henføres til ejerboliger.

Nykredit Realkredit koncernen**Restgældens risikomæssige placering i forhold til estimerede ejendomsværdier**

Mio. kr./%	LTV (loan-to-value)					I alt	LTV- median % ¹	LTV- gnsn. % ²
	0-40	40-60	60-80	Over 80				
Ejerbolig	382.404	151.710	104.452	34.052	672.617	35	75	
Privat udlejning	70.415	22.247	12.347	2.712	107.721	28	64	
Industri og håndværk	19.707	3.866	477	131	24.181	20	47	
Kontor og forretning	78.605	22.185	4.712	1.193	106.695	25	55	
Landbrug	73.681	19.438	7.034	1.837	101.990	25	57	
Alment byggeri	-	-	-	-	68.581	-	-	
Øvrige	13.905	2.527	844	173	17.449	21	50	
I alt ultimo 1. kvartal 2012	638.715	221.973	129.866	40.100	1.099.234	30	67	
I alt ultimo 2011	639.976	218.468	124.416	35.227	1.085.890	30	66	

Note: Tallene er faktiske belåningsprocenter inklusive eventuelle medfinansierede omkostninger. Garantiene fra offentlige myndigheder reducerer kreditrisikoen på støttet boligbyggeri, der indgår som en del af udlånet til alment byggeri. Derfor giver LTV-tal for alment byggeri ikke relevant risikoinformation.

¹ Opgjort som placeringen af restgældens midterste krone i forhold til den estimerede ejendomsværdi.

² Opgjort som placeringen af restgældens yderste krone i forhold til den estimerede ejendomsværdi.

Nykredit Realkredit koncernen**Nedskrivninger på realkreditudlån fordelt på ejendoms-kategorier¹**

Mio. kr.	31.03.2012				31.12.2011			
	Individuelle nedskrivninger	Gruppevise nedskrivninger	Nedskrivninger i alt	Resultat- effekt i alt	Individuelle nedskrivninger	Gruppevise nedskrivninger	Nedskrivninger i alt	Resultat- effekt i alt
Ejerbolig	693	495	1.188	282	643	417	1.060	735
Privat udlejning	336	145	481	41	336	126	462	-163
Industri og håndværk	102	88	190	39	96	71	167	78
Kontor og forretning	148	116	264	62	131	98	229	70
Landbrug	128	335	463	-9	114	366	480	288
Alment byggeri	12	3	15	5	7	3	10	-10
Øvrige	38	18	56	-19	33	44	77	28
I alt	1.457	1.200	2.657	401	1.360	1.125	2.485	1.026

¹ Fordelingen på ejendoms-kategorier er ikke direkte sammenlignelig med koncernens forretningsområder.

Nykredit Realkredit koncernen

Restanceprocent 75 dage efter termin

Termin	Restance af samlet terminsydelse %	Obl.restgæld berørt af restancer af samlet obl.restgæld %	Obl.restgæld berørt af restancer Mia. kr.
2011			
- December	0,58	0,71	7,7
- September	0,60	0,67	7,1
- Juni	0,56	0,66	7,0
- Marts	0,66	0,66	6,9
2010			
- December	0,62	0,74	7,7

Nykredit Realkredit koncernen

Restanceprocent på realkreditudlån – 75 dage efter decembertermin



Nykredit Realkredit koncernen

Bankudlån og garantier

Mio. kr.	31.03.2012	31.12.2011
Bankudlån	53.983	53.494
Engagementer under afvikling ¹	1.952	2.282
Reverseforretninger	32.830	22.007
Garantier	11.041	10.142
I alt	99.806	87.925

¹ Fra det tidligere Forstædernes Bank.

Nykredit Realkredit koncernen

Nedskrivninger på bankudlån og hensættelser på garantier

Mio. kr.	1. kv. 2012	Året 2011
Retail	95	391
Storkunder ekskl. engagementer under afvikling	6	62
Engagementer under afvikling ¹	37	-93
Nedskrivninger i alt før hensættelser	138	360
Hensættelser på garantier	-45	28
I alt	93	388

¹ Fra det tidligere Forstædernes Bank.

Overtagne ejendomme

I 1. kvartal 2012 har koncernen overtaget 154 ejendomme og solgt 123. Beholdningen af ejendomme udgjorde 378 ved udgangen af 1. kvartal 2012 mod 347 ejendomme primo året. Af beholdningen ultimo 1. kvartal 2012 udgjorde ejerboliger 249.

Restancer

Ved decemberterminen var koncernens restancer på realkreditudlån i procent af de samlede forfaldne ydelser 0,58. Til sammenligning var restanceprocenten 0,62 på samme tidspunkt året før.

BANKUDLÅN

Koncernens krediteksponering på bankudlån mv. udgjorde 99,8 mia. kr. mod 87,9 mia. kr. primo året, svarende til en stigning på 11,9 mia. kr. Stigningen kan primært henføres til øgede reverse udlån, der steg med 10,8 mia. kr. til 32,8 mia. kr. Forøgelsen kan blandt andet henføres til aktiviteten i filialen i Stockholm.

Af den samlede krediteksponering udgjorde bankudlån 55,9 mia. kr. mod 55,8 mia. kr. primo året. Bankudlånet før nedskrivninger var 60,2 mia. kr. mod 60,0 mia. kr. primo året.

Nedskrivninger (korrektivkonto) på bankudlån

Nedskrivninger på udlån (korrektivkonto) udgjorde 4.314 mio. kr. mod 4.293 mio. kr. primo året.

Koncernens individuelle nedskrivninger på bankudlån udgjorde 3.943 mio. kr. mod 3.985 mio. kr. primo året – et fald på 42 mio. kr., mens gruppevis nedskrivninger på bankudlån udgjorde 371 mio. kr. mod 308 mio. kr. primo året – en stigning på 63 mio. kr.

Nedskrivninger på Retail blev reduceret med 20 mio. kr. til 2.094 mio. kr., mens nedskrivninger på Storkunder eksklusive engagementer under afvikling udgjorde 683 mio. kr. mod 679 mio. kr. ultimo 2011. Nedskrivningerne på porteføljen af engagementer under afvikling blev forøget med 35 mio. kr. til 1.444 mio. kr.

Garantier

Koncernen udsteder løbende garantier, herunder garantier stillet over for realkreditinstitutter i forbindelse med etablering af realkreditlån. De samlede garantier udgjorde 11,0 mia. kr. mod 10,1 mia. kr. primo året.

Ultimo 1. kvartal 2012 var der foretaget hensættelser på garantier for 69 mio. kr. mod 114 mio. kr. primo året.

Resultateffekt

Periodens nedskrivninger på udlån udgjorde 93 mio. kr. mod 26 mio. kr. i 1. kvartal 2011, mens hensættelser på garantier mv. udgjorde en nettotilbageførsel på 45 mio. kr. i 1. kvartal 2012. Til sammenligning udgjorde hensættelser på garantier 24 mio. kr. i 1. kvartal 2011.

Udviklingen i nedskrivningerne på udlån kan primært henføres til, at 1. kvartal 2011 var påvirket af betydelige tilbageførsler på 75 mio. kr. vedrørende porteføljen af engagementer under afvikling mod en udgift på 37 mio. kr. i 1. kvartal 2012.

Nykredit Realkredit koncernen
Nedskrivninger på bankudlån (korrektivkonto) og hensættelser på garantier

Mio. kr.	Hensættelser på garantier	Individuelle nedskrivninger	Gruppevis nedskrivninger	I alt 31.03.2012	Hensættelser på garantier	Individuelle nedskrivninger	Gruppevis nedskrivninger	I alt 31.12.2011
Retail	60	1.907	187	2.154	62	1.935	179	2.176
Storkunder ekskl. engagementer under afvikling	0	560	123	683	0	577	102	679
Engagementer under afvikling ¹	9	1.385	59	1.453	52	1.382	27	1.461
Koncernposter	0	91	2	93	0	91	0	91
I alt	69	3.943	371	4.383	114	3.985	308	4.407

¹ Fra det tidligere Forstædernes Bank.

Bankudlån og garantier fordelt på brancher

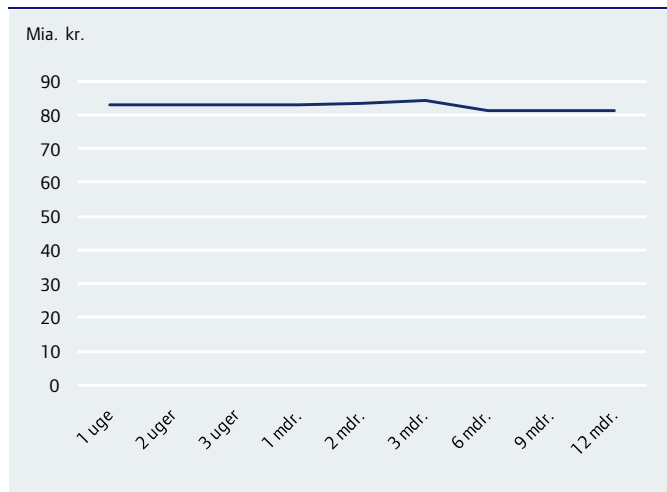
Mio. kr.	Udlån og garantier		Nedskrivninger og hensættelser	
	31.03.2012	31.12.2011	31.03.2012	31.12.2011
Offentlige	516	542	0	0
Landbrug, jagt og skovbrug og fiskeri	2.121	2.448	119	120
Industri og råstofindvinding	6.595	5.652	117	105
Energiforsyning	1.268	1.306	28	33
Bygge og anlæg	1.692	1.687	261	254
Handel	2.452	2.472	262	287
Transport, hoteller og restauranter	1.889	2.308	92	90
Information og kommunikation	1.282	964	83	65
Finansiering og forsikring	39.435	28.656	929	935
Fast ejendom	15.217	14.488	1.335	1.312
Øvrige erhverv	7.944	7.766	517	530
I alt erhverv	79.895	67.747	3.743	3.731
Private	19.395	19.636	641	677
I alt	99.806	87.925	4.384	4.408

Fordelingen er baseret på den offentlige branchestatistik og er derfor ikke direkte sammenlignelig med bankens forretningsområder. Fordelingen er baseret på den officielle standard DB07.

LIKVIDITET OG FUNDING

Realkreditvirksomhed

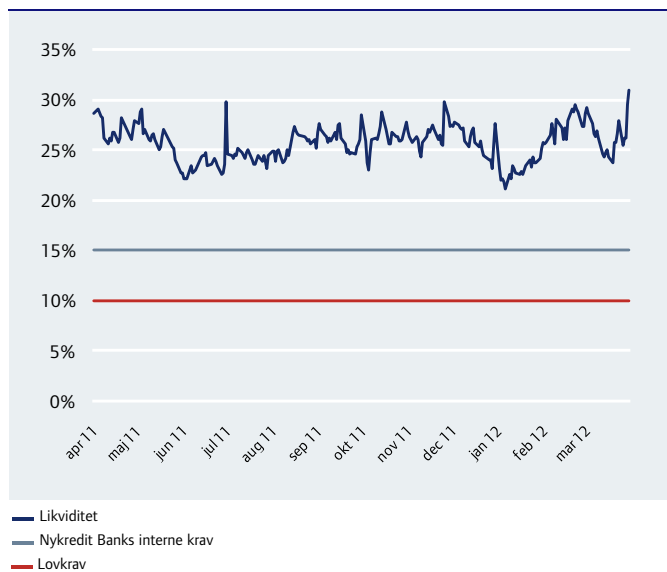
Stresstest af likviditet (Moody's Global Methodology)



Note: Likviditet fremskaffet ved udstedelse af junior covered bonds er inkluderet frem til udløb af disse.

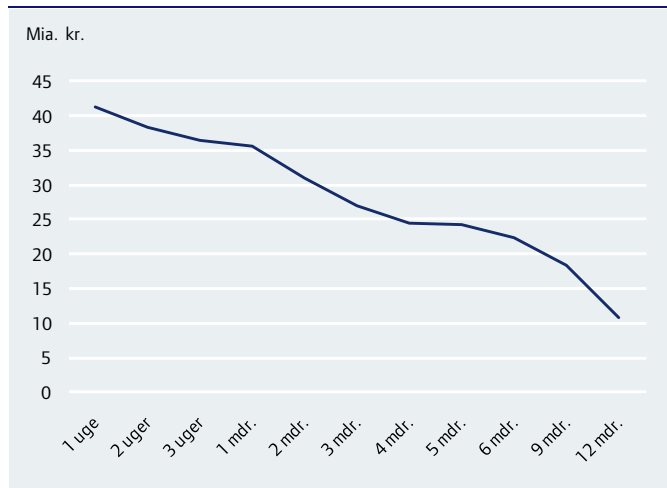
Bankvirksomhed

Likviditet i forhold til lovkrav



Bankvirksomhed

Stresstest af likviditet (Moody's Global Methodology)



LIKVIDITET

Nykredit har struktureret sit udlån på en måde, som sikrer en høj likviditet. Hovedparten af koncernens udlån er realkreditudlån finansieret med realkreditobligationer og særligt dækkede obligationer efter matchfunding-princippet. Realkreditkunderne indbetaler terminsydelsener før eller senest samtidig med, at Nykredit skal udbetale midlerne til obligationsejerne, og realkreditudlånet og fundingen heraf er derfor likviditetspositiv. Hertil kommer, at udlånet i Nykredit Bank er finansieret af indlån.

Koncernens egenkapital og kapitalmarkedsfinansiering ekskl. realkreditobligationer og særligt dækkede obligationer er placeret i likvide danske og europæiske stats- og realkreditobligationer (covered bonds). Disse papirer er belånbare i Nationalbanken eller i øvrige europæiske centralbanker og kan derfor umiddelbart veksles til likviditet. Hertil kommer en mindre beholdning af pengemarkedsindskud, aktier, kreditobligationer og lignende.

Beholdningen af likvide papirer sikrer, at Nykredit har en stor buffer til at dække likviditetsbevægelser drevet af kundeflows, restancer på udlånet, løbende omkostninger og forfald af kapitalmarkedsfinansiering.

Herudover anvendes koncernens likviditetsbeholdning til at sikre koncernens overholdelse af lovgivningens likviditetskrav, realkreditlovens krav om supplerende sikkerhedsstillelse for faldende ejendomspriser ved udstedelse af særligt dækkede obligationer og krav fra ratingbureauer for at opretholde de eksisterende høje ratings. Nykredit styrer efter at overholde alle ovennævnte krav med en bred margin.

Graferne viser udviklingen i likviditetsreserven i hhv. realkreditselskaberne og Nykredit Bank opgjort i et stressscenarie som defineret af Moody's Investors Service i "Bank Financial Strength Ratings: Global Methodology". Graferne viser, at koncernens selskaber er særdeles likvide i minimum 12 måneder frem.

FUNDING

Obligationsudstedelser

Nykredit Realkredit koncernen er en af de største private obligationsudstedere i Europa.

Nykredit Realkredit koncernens obligationsudstedelse består primært af særligt dækkede obligationer og realkreditobligationer.

Herudover har koncernen udstedt hybrid kernekapital og obligationer til finansiering af supplerende sikkerhed i medfør af § 33e i lov om realkreditlån og realkreditobligationer mv. (junior covered bonds) i Nykredit Realkredit.

Nykredit Bank har udstedt obligationer under EMTN- og ECP-programmerne som en del af sit finansieringsprogram.

Primo 1. kvartal 2012 åbnede Nykredit Realkredit koncernen for udstedelse af en 30-årig fastforrentet obligation med afdrag og en kupon på 3,5% i kapitalcenter E. Udstedelsen havde ved kvartalets afslutning en størrelse på 9,7 mia. kr.

Obligationsbeholdning

Koncernens beholdning af obligationer ultimo 1. kvartal 2012 var 354 mia. kr., hvoraf 259 mia. kr. var egne obligationer. Tilsvarende var beholdningen ultimo 2011 på 370 mia. kr., heraf var 272 mia. kr. egne obligationer.

Nykredits beholdning af egne obligationer er primært obligationer med udløb ved førstkomende termin. Disse obligationer anvendes til at sikre betalinger vedrørende udtrækning af obligationer mv.

Af obligationsbeholdningen ultimo 1. kvartal 2012 udgjorde 166 mia. kr. midlertidige beholdninger fra realkreditforretningen mv., dvs. fra refinansiering af Nykredits tilpasningsobligationer samt fra placering af forudbetalte midler fra låntagerne. Den resterende beholdning på 188 mia. kr. anvendes til market making i realkredit- og bankforretningen sammen med investering af reserveverne.

Nykredit anvender adgangen til at belåne obligationer i Nationalbanken som et led i koncernens almindelige likviditetsstyring og obligationsafvikling. Koncernen har ultimo 1. kvartal 2012 ikke belånt obligationer i Nationalbanken.

Nykredit anvender ikke Nationalbankens belåningsmuligheder som en del af forretningsmodellen for refinansiering af rentetilpasningslån.

Rating

Standard & Poor's rating af Nykredit

Standard & Poor's har i april 2012 tildelt realkreditobligationerne udstedt i kapitalcenter G ratingen AAA, der er den højeste mulige rating. Kapitalcenter G omfatter p.t. erhvervslån med en belåningsgrad, der overstiger 45%, men vil på sigt også omfatte privatlån med belåningsgrad over 60%.

Herudover tildelte S&P ratingen A+ til junior covered bonds udstedt i kapitalcentrene E og H. Junior covered bonds anvendes til finansiering af supplerende sikkerhed i kapitalcentre, i hvilke der udstedes særligt dækkede obligationer.

Koncernen stopper samarbejdet med Moody's

Nykredit anmodede i april 2012 Moody's Investors Service om at ophøre med at rate Nykredit koncernen.

Anmodningen vedrører Moody's rating af Nykredit Realkredit A/S, Nykredit Bank A/S og Totalkredit A/S samt disse selskabers udstedelser.

Ønsket om at bringe ratingsamarbejdet til ophør sker ud fra en forretningsmæssig vurdering. Samarbejdet har været tilfredsstillende i mange år, men de senere års volatilitet i Moody's vurdering af dansk realkredit – til trods for internationalt set særdeles lave tabs- og restanceprocenter – har medført, at ratingens betydning for Nykredit og Nykredits investorer er mindsket betydeligt.

Usikkerhed ved indregning og måling

Måling af visse aktiver og forpligtelser er baseret på regnskabsmæssige skøn, der foretages af koncernens ledelse.

De områder, som indebærer antagelser og skøn, der er væsentlige for regnskabet, omfatter nedskrivninger på udlån og tilgodehavender, unoterede finansielle instrumenter og hensatte forpligtelser, jf. omtale i Årsrapport 2011.

Det er ledelsens opfattelse, at de usikkerheder, der er knyttet til ovennævnte forhold, er af uvæsentlig betydning for 1. kvartalsrapport 2012.

PÅTEGNING

LEDELSESPÅTEGNING

Bestyrelse og direktion har dags dato behandlet og godkendt kvartalsrapporten for perioden 1. januar – 31. marts 2012 for Nykredit Realkredit A/S og Nykredit Realkredit koncernen.

Koncernregnskabet aflægges i overensstemmelse med IAS 34 "Præsentation af delårsregnskaber" som godkendt af EU. Kvartalsregnskabet for moderselskabet aflægges i overensstemmelse med lov om finansiell virksomhed.

Kvartalsrapporten er herudover udarbejdet i overensstemmelse med yderligere danske oplysningskrav til delårsrapporter for udstedere af børsnoterede obligationer.

Det er vores opfattelse, at kvartalsregnskabet giver et retvisende billede af koncernens og moderselskabets aktiver, passiver og finansielle stilling pr. 31. marts 2012 samt af resultatet af koncernens og moderselskabets aktiviteter og koncernens pengestrømme for regnskabsperioden 1. januar – 31. marts 2012.

Det er endvidere vores opfattelse, at ledelsesberetningen indeholder en retvisende redegørelse for udviklingen i koncernens og moderselskabets aktiviteter og økonomiske forhold samt en beskrivelse af de væsentligste risici og usikkerhedsfaktorer, som koncernen og moderselskabet kan påvirkes af.

København, 10. maj 2012

Direktion

Peter Engberg Jensen
koncernchef

Kim Duus
koncerndirektør

Søren Holm
koncerndirektør

Karsten Knudsen
koncerndirektør

Per Ladegaard
koncerndirektør

Bente Overgaard
koncerndirektør

Bestyrelse

Steen E. Christensen
formand

Hans Bang-Hansen
næstformand

Steffen Kragh
næstformand

Kristian Benggaard

Michael Demsitz

Merete Eldrup

Marlene Holm

Allan Kristiansen

Anders C. Obel

Erling Bech Poulsen

Lars Peter Skaarup

Nina Smith

Jens Erik Udsen

Leif Vinther

Resultatopgørelse for 1. januar – 31. marts

Beløb i mio. kr.

Nykredit Realkredit A/S		Nykredit Realkredit koncernen			
1. kv. 2011	1. kv. 2012		Note	1. kv. 2012	1. kv. 2011
9.035	9.268	Renteindtægter	3	11.158	10.942
7.750	7.861	Renteudgifter	4	8.439	8.352
1.285	1.408	NETTO RENTEINDTÆGTER		2.718	2.590
7	13	Udbytte af aktier mv.		13	7
208	314	Gebyrer og provisionsindtægter		665	454
64	74	Afgivne gebyrer og provisionsudgifter		514	380
1.436	1.660	NETTO RENTE- OG GEBYRINDTÆGTER		2.882	2.671
-123	883	Kursreguleringer	5	605	58
12	2	Andre driftsindtægter		53	54
698	499	Udgifter til personale og administration	6	1.071	1.240
165	176	Af- og nedskrivninger på immaterielle og materielle aktiver	7	184	196
0	0	Andre driftsudgifter		10	73
202	257	Nedskrivninger på udlån og tilgodehavender mv.	8	494	279
305	277	Resultat af kapitalandele i associerede og tilknyttede virksomheder	9	7	8
564	1.890	RESULTAT FØR SKAT		1.788	1.004
-74	396	Skat	10	442	104
638	1.494	PERIODENS RESULTAT		1.346	899
		ANDEN TOTALINDKOMST			
-	-	Dagsværdiregulering af aktier disponible for salg		257	-204
-	-	Skat af dagsværdiregulering af aktier disponible for salg		-43	89
-	-	Reklassifikation til resultatopgørelsen af realiserede kursreguleringer af aktier disponible for salg		-63	-180
-	-	Skat af reklassifikation til resultatopgørelsen af realiserede kursreguleringer af aktier disponible for salg		-2	-0
-	-	Reklassifikation til resultatopgørelsen af urealiseret kurstab på aktier disponible for salg som følge af objektiv indikation på værdiforringelse		-	45
-	-	Skat af reklassifikation til resultatopgørelsen af urealiseret kurstab på aktier disponible for salg som følge af objektiv indikation på værdiforringelse		-	-11
-	-	ANDEN TOTALINDKOMST		148	-261
638	1.494	PERIODENS TOTALINDKOMST		1.494	638

Balance ultimo

Beløb i mio. kr.

Nykredit Realkredit A/S		Nykredit Realkredit koncernen			
31.12.2011	31.03.2012		Note	31.03.2012	31.12.2011
		AKTIVER			
4.540	1.568	Kassebeholdning og anfordringstilgodehavender hos centralbanker		2.227	7.084
34.631	35.568	Tilgodehavender hos kreditinstitutter og centralbanker	11	61.673	59.175
1.085.179	1.117.681	Udlån og andre tilgodehavender til dagsværdi	12	1.131.081	1.106.516
940	934	Udlån og andre tilgodehavender til amortiseret kostpris	13	56.870	56.716
68.621	56.000	Obligationer til dagsværdi	14	91.072	97.115
		Aktier mv.			
3.264	3.455	Aktier målt til dagsværdi over resultatopgørelsen		1.535	1.615
-	-	Aktier disponible for salg		2.313	2.064
3.264	3.455	I alt		3.847	3.679
149	155	Kapitalandele i associerede virksomheder		157	151
28.714	28.984	Kapitalandele i tilknyttede virksomheder		-	-
4.137	4.076	Immaterielle aktiver		4.136	4.199
		Grunde og bygninger			
-	-	- Investeringsejendomme		753	753
20	20	Domicilejendomme		1.603	1.598
20	20	I alt		2.356	2.351
309	302	Øvrige materielle aktiver		348	356
344	25	Aktuelle skatteaktiver		25	344
662	644	Udsudte skatteaktiver		722	741
451	529	Aktiver i midlertidig besiddelse		649	621
18.913	16.854	Andre aktiver	15	52.022	53.619
201	244	Periodeafgrænsningsposter		351	239
1.251.073	1.267.039	AKTIVER I ALT		1.407.537	1.392.905

Balance ultimo

Beløb i mio. kr.

Nykredit Realkredit A/S		Nykredit Realkredit koncernen			
31.12.2011	31.03.2012		Note	31.03.2012	31.12.2011
PASSIVER					
89.065	79.427	Gæld til kreditinstitutter og centralbanker	16	108.335	117.626
-	-	Indlån og anden gæld	17	56.673	57.404
1.060.979	1.091.295	Udstedte obligationer til dagsværdi	18	1.041.153	1.021.942
195	180	Udstedte obligationer til amortiseret kostpris	19	31.135	25.864
4.421	2.531	Øvrige ikke-afledte finansielle forpligtelser til dagsværdi	20	33.598	30.908
-	-	Aktuelle skatteforpligtelser		290	201
-	-	Midlertidigt overtagne forpligtelser		14	22
29.172	25.161	Andre passiver	21	67.408	71.180
-	-	Periodeafgrænsningsposter		4	4
1.183.832	1.198.594	Gæld i alt		1.338.609	1.325.152
Hensatte forpligtelser					
351	166	Hensættelser til pensioner og lignende forpligtelser		171	356
492	552	Hensættelser til udskudt skat		586	526
94	94	Tilbagebetalingspligtige reserver i ældre serier		94	94
-	-	Hensættelser til tab på garantier		69	114
30	29	Andre hensatte forpligtelser		157	149
967	841	Hensatte forpligtelser i alt		1.078	1.239
10.965	11.000	Efterstillede kapitalindskud	22	11.246	11.204
Egenkapital					
1.182	1.182	Aktiekapital		1.182	1.182
Akkumulerede værdiændringer					
2	2	- Opskrivningshænlæggelser		151	151
-	-	- Værdiregulering af aktier disponible for salg		1.130	982
Andre reserver					
2.155	2.431	- Lovpligtige reserver		-	-
47.720	47.720	- Reserver i serier		47.720	47.720
4.051	5.269	Overført overskud		6.421	5.075
200	-	- Foreslået udbytte		-	200
55.310	56.604	Egenkapital i alt		56.604	55.310
1.251.073	1.267.039	PASSIVER I ALT		1.407.537	1.392.905
IKKE-BALANCEFØRTE POSTER					
-	-	Eventualforpligtelser	23	11.041	10.142
1.981	2.009	Andre forpligtende aftaler		8.273	8.389
1.981	2.009	I ALT		19.314	18.531

Egenkapitalopgørelse

Beløb i mio. kr.

Nykredit Realkredit A/S

	Aktiekapital	Opskrivningshenlæggelser	Lovpligtige reserver *	Reserver i serier	Overført overskud	Foreslået udbytte	I alt
2012							
Egenkapital 1. januar	1.182	2	2.155	47.720	4.051	200	55.310
Periodens resultat	-	-	277	-	1.218	-	1.494
Totalindkomst i alt for perioden	-	-	277	-	1.218	-	1.494
Udbytte fra associerede virksomheder	-	-	-1	-	1	-	-
Udbetalt udbytte	-	-	-	-	-	-200	-200
Egenkapital 31. marts	1.182	2	2.431	47.720	5.269	-	56.604
2011							
Egenkapital 1. januar	1.182	4	1.357	35.490	16.987	300	55.320
Årets resultat	-	-	786	-	-724	200	261
Anden totalindkomst							
Andel af totalindkomst i associerede og tilknyttede virksomheder	-	-	21	-	-	-	21
Anden totalindkomst i alt	-	-	21	-	-	-	21
Totalindkomst i alt for året	-	-	806	-	-724	200	282
Udbytte fra associerede virksomheder	-	-	-8	-	8	-	-
Udbetalt udbytte	-	-	-	-	-	-300	-300
Regulering i henhold til kapitaldækningsregler	-	-	-	12.230	-12.230	-	-
Overført fra hensættelser vedrørende ældre serier	-	-	-	-	8	-	8
Øvrige reguleringer	-	-2	-	0	2	-	0
Egenkapital 31. december	1.182	2	2.155	47.720	4.051	200	55.310

* Posten vedrører henlæggelse til reserve for nettoopskrivning efter indre værdis metode. Reserven kan ikke anvendes til udbytte eller udlodning.

Aktiekapitalen er fordelt på aktier a 100 kr. og multipla heraf. Nykredit Realkredit A/S har kun én aktieklasser, hvor alle aktier besidder samme rettigheder.

Egenkapitalopgørelse

Beløb i mio. kr.

Nykredit Realkredit koncernen

	Aktiekapital	Opskrivningshenlæggelser	Akkumuleret værdiregulering af aktier disponible for salg	Reserver i serier	Overført overskud	Foreslået udbytte	I alt
2012							
Egenkapital 1. januar	1.182	151	982	47.720	5.075	200	55.310
Periodens resultat	-	-	-	-	1.346	-	1.346
Anden totalindkomst							
Dagsværdiregulering af aktier disponible for salg	-	-	213	-	-	-	213
Reklassifikation til resultatopgørelsen af realiserede kursreguleringer af aktier disponible for salg	-	-	-65	-	-	-	-65
Anden totalindkomst i alt	-	-	148	-	-	-	148
Totalindkomst i alt for perioden	-	-	148	-	1.346	-	1.494
Udbetalt udbytte	-	-	-	-	-	-200	-200
Egenkapital 31. marts	1.182	151	1.130	47.720	6.421	-	56.604
2011							
Egenkapital 1. januar	1.182	132	1.836	35.490	16.380	300	55.320
Årets resultat	-	-	-	-	915	200	1.115
Anden totalindkomst							
Dagsværdiregulering af aktier disponible for salg	-	-	-682	-	-	-	-682
Reklassifikation til resultatopgørelsen af urealiseret kurstab på aktier disponible for salg som følge af objektiv indikation på værdiføringelse	-	-	34	-	-	-	34
Reklassifikation til resultatopgørelsen af realiserede kursreguleringer af aktier disponible for salg	-	-	-205	-	-	-	-205
Dagsværdiregulering af domicilejendomme	-	21	-	-	-	-	21
Anden totalindkomst i alt	-	21	-854	-	-	-	-833
Totalindkomst i alt for året	-	21	-854	-	915	200	282
Udbetalt udbytte	-	-	-	-	-	-300	-300
Regulering i henhold til kapitaldækningsregler	-	-	-	12.230	-12.230	-	-
Overført fra hensættelser vedrørende ældre serier	-	-	-	-	8	-	8
Øvrige reguleringer	-	-2	1	0	1	-	0
Egenkapital 31. december	1.182	151	982	47.720	5.075	200	55.310

Der henvises til side 5 i ledelsesberetningen for en opgørelse af bevægelserne på egenkapitalen for perioden 1. januar 2011 – 31. marts 2011.

Basiskapital og solvens ultimo

Beløb i mio. kr.

Nykredit Realkredit A/S		Nykredit Realkredit koncernen		
31.12.2011	31.03.2012		31.03.2012	31.12.2011
		Basiskapital og solvens		
55.310	56.604	Egenkapital ultimo	56.604	55.310
-2	-2	Opskrivningshenlæggelser overført til supplerende kapital	-151	-151
55.308	56.602	Kernekapital	56.453	55.159
-200	-	Foreslået udbytte	-	-200
-4.137	-4.076	Immaterielle aktiver	-4.136	-4.199
-170	-92	Aktiverede skatteaktiver	-136	-214
50.801	52.435	Kernekapital ekskl. hybrid kernekapital efter primære fradrag	52.181	50.546
10.965	10.416	Medregnet hybrid kernekapital	10.662	11.204
-773	-827	Forskellen mellem forventet tab og regnskabsmæssige nedskrivninger	-1.087	-1.050
-1.616	-1.634	Øvrige fradrag	-1.169	-1.212
59.376	60.389	Kernekapital inkl. hybrid kernekapital efter fradrag	60.587	59.487
51	52	Opskrivningshenlæggelser og reserver i serier	201	200
59.428	60.440	Basiskapital før fradrag	60.788	59.687
-773	-827	Forskellen mellem forventet tab og regnskabsmæssige nedskrivninger	-1.087	-1.050
-447	-429	Øvrige fradrag	-141	-181
1.169	1.205	Modregning af det overskydende fradrag	1.028	1.031
59.376	60.389	Basiskapital efter fradrag	60.587	59.487
		Kapitalkrav		
27.419	27.468	Kreditrisiko (inkl. afviklingsrisiko, fradrag for gruppevisse nedskrivninger under standardmetoden og tillæg for overskridelse af grænserne for store engagementer)	22.909	23.293
2.276	2.446	Mærkedrisiko	3.527	3.086
1.097	886	Operationel risiko	1.722	1.474
30.792	30.800	Kapitalkrav i alt	28.159	27.852
		Risikovægtede aktiver		
384.897	385.002	Risikovægtede aktiver i alt	351.986	348.155
		Nøgletal		
12,6	13,0	Kernekapitalprocent ekskl. hybrid kernekapital	14,2	13,9
15,4	15,7	Kernekapitalprocent inkl. hybrid kernekapital	17,2	17,1
15,4	15,7	Solvensprocent	17,2	17,1

Basis- og beholdningsindtjening for 1. januar – 31. marts

Beløb i mio. kr.

Nykredit Realkredit koncernen

	1. kvartal 2012				1. kvartal 2011			
	Basis- indtjening	Behold- nings- indtjening	Kapitalom- kostninger	I alt	Basis- indtjening	Behold- nings- indtjening	Kapitalom- kostninger	I alt
Netto renteindtægter	2.059	773	-114	2.718	2.031	672	-113	2.590
Udbytte af aktier mv.	0	13	-	13	0	7	-	7
Gebyr- og provisionsindtægter, netto	183	-33	-	151	85	-11	-	74
Netto rente- og gebyrindtægter	2.242	754	-114	2.882	2.116	667	-113	2.671
Kursreguleringer	16	590	-1	605	142	-82	-2	58
Andre driftsindtægter	53	-	-	53	53	1	-	54
Udgifter til personale og administration	1.071	-	-	1.071	1.240	-	-	1.240
Af- og nedskrivninger på immaterielle og materielle aktiver	184	-	-	184	196	-	-	196
Andre driftsudgifter	10	-	-	10	73	-	-	73
Nedskrivning på udlån og andre tilgodehavender mv.	494	-	-	494	279	-	-	279
Resultat af kapitalandele i associerede virksomheder	-	7	-	7	-	8	-	8
Resultat før skat	553	1.350	-115	1.788	524	594	-114	1.004

Pengestrømsopgørelse for 1. januar - 31. marts

Beløb i mio. kr.

	Nykredit Realkredit koncernen	
Note	1. kv. 2012	1. kv. 2011
Periodens resultat	1.346	899
Af- og nedskrivninger på immaterielle og materielle aktiver	184	196
Resultat af kapitalandele i associerede virksomheder	-7	-8
Nedskrivninger på udlån og tilgodehavender	494	279
Periodeafgrænsningsposter, netto	-113	-82
Beregnet skat af periodens resultat	442	104
Reguleringer i øvrigt	12	-255
I alt	1.012	234
Periodens resultat reguleret for ikke-kontante driftsposter	2.359	1.133
Ændring af driftskapital		
Udlån og andre tilgodehavender	-25.213	-1.787
Indlån og gæld til kreditinstitutter	-10.023	-3.664
Udstedte obligationer	24.482	-12.512
Anden driftskapital	279	934
I alt	-10.475	-17.028
Betalt selskabsskat, netto	0	-101
Pengestrømme fra driftsaktivitet	-8.116	-15.997
Pengestrømme fra investeringsaktivitet		
Køb af associerede virksomheder	-	-2
Salg af associerede virksomheder	-	1
Modtaget udbytte	1	8
Køb og salg af obligationer og aktier	6.068	-4.830
Køb af immaterielle aktiver	-89	-91
Køb af materielle aktiver	-32	-49
Salg af materielle aktiver	2	1
I alt	5.951	-4.961
Pengestrømme fra finansieringsaktivitet		
Indfrielse af efterstillede kapitalindskud	7	-75
Udbetalt udbytte	-200	-
I alt	-193	-75
Pengestrømme i alt	-2.359	-21.032
Likvider primo		
Kassebeholdning og anfordringstilgodehavender hos centralbanker	7.084	507
Tilgodehavender hos kreditinstitutter og centralbanker	59.175	58.149
I alt	66.258	58.657
Likvider ultimo		
Kassebeholdning og anfordringstilgodehavender hos centralbanker	2.227	633
Tilgodehavender hos kreditinstitutter og centralbanker	61.673	36.991
I alt	63.900	37.624

Noter

OVERSIGT OVER NOTER

Nr.	Note	Side
1.	Anvendt regnskabspraksis	29
2.	Resultat af forretningsområder	30
3.	Renteindtægter	31
4.	Renteudgifter	31
5.	Kursreguleringer	32
6.	Udgifter til personale og administration	32
7.	Af- og nedskrivninger på immaterielle og materielle aktiver	33
8.	Nedskrivninger på udlån og tilgodehavender mv.	33
9.	Resultat af kapitalandele i associerede og tilknyttede virksomheder	34
10.	Skat	34
11.	Tilgodehavender hos kreditinstitutter og centralbanker	34
12.	Udlån og andre tilgodehavender til dagsværdi	35
13.	Udlån og andre tilgodehavender til amortiseret kostpris	36
14.	Obligationer til dagsværdi	36
15.	Andre aktiver	36
16.	Gæld til kreditinstitutter og centralbanker	37
17.	Indlån og anden gæld	37
18.	Udstedte obligationer til dagsværdi	37
19.	Udstedte obligationer til amortiseret kostpris	38
20.	Øvrige ikke-afledte finansielle forpligtelser til dagsværdi	38
21.	Andre passiver	38
22.	Efterstillede kapitalindskud	39
23.	Ikke-balanceførte poster	40
24.	Transaktioner og mellemværender med nærtstående parter	41
25.	Hoved- og nøgletal i syv kvartaler	42
26.	Hoved- og nøgletal i fem år	43
27.	Koncernoversigt	45

Noter

1. ANVENDT REGNSKABSPRAKSIS

Generelt

Koncernregnskabet for 1. kvartal 2012 er udarbejdet i overensstemmelse med IAS 34 "Præsentation af delårsregnskaber" som godkendt af EU samt yderligere danske regnskabs- og oplysningskrav til delårsrapporter. Anvendelsen af IAS 34 medfører, at indregnings- og målingsprincipperne i de internationale regnskabsstandarder er fulgt, men at præsentationen er mere begrænset end ved aflæggelse af årsrapporten.

Moderselskabets kvartalsregnskab er udarbejdet i overensstemmelse med Finanstilsynets bekendtgørelse om finansielle rapporter for kreditinstitutter og fondsmæglerselskaber m.fl.

Segmentrapporteringen er ændret som følge af, at der i 1. kvartal 2012 er sket en tilpasning af koncernens organisation. Den nye organisation er etableret omkring tre overordnede forretningsområder – Retail, Totalkredit Partnere og Storkunder. Herudover er der en række resultat- og balanceposter, der ikke allokeres til forretningsområderne. Disse medregnes under Koncernposter.

De væsentligste ændringer i forhold til tidligere segmentrapportering er, at aktiviteten fra privat- og erhvervs-kunder sammen med aktiviteten i Nykredit Mægler A/S og realkreditlån via filial i Polen er lagt sammen i forretningsområdet Retail. Koncernens største og mest komplekse erhvervs-kunder er skilt ud fra erhvervs-kunder og indgår sammen med afdelingerne Markets og Assets Management i forretningsområdet Storkunder. Afviklingsporteføljen af lån til storkunder fra det tidligere Forstædernes Bank indgår endvidere i forretningsområdet Storkunder. Aktiviteten i Ejendomsselskabet Kalvebod A/S, Nykredit Ejendomme A/S og afdelingen Treasury indgår under Koncernposter. Forretningsområdet Totalkredit har skiftet navn til Totalkredit Partnere.

Sammenligningstal er tilpasset, og ændringen påvirker ikke Nykredit koncernens resultat, totalindkomst, balance eller egenkapital.

Anvendt regnskabspraksis er i øvrigt uændret sammenlignet med årsrapporten 2011.

I forhold til oplysningerne i anvendt regnskabspraksis i årsrapporten for 2011 (note 1) er der ikke udstedt eller godkendt nye standarder eller fortolkningsbidrag, der har indflydelse på Nykredit Realkredit A/S' eller Nykredit Realkredit koncernens kvartalsrapport. Der pågår i øjeblikket et projekt i IASB, som på sigt skal erstatte reglerne i IAS 39.

Den reviderede standard – IFRS 9 – er inddelt i tre hovedfaser omfattende klassifikation og måling af finansielle aktiver og forpligtelser, nedskrivninger og regnskabsmæssig sikring.

EU har valgt ikke at godkende IFRS 9, før resultatet af alle tre faser foreligger. Det forventes, at standarden vil blive implementeret i januar 2015. Påvirkningen af koncernens regnskab ved implementering af IFRS 9 er endnu ikke analyseret, da standarden endnu ikke foreligger i en form, der muliggør en samlet vurdering af effekten.

Finanstilsynet har i 1. kvartal 2012 udstedt en ny bekendtgørelse om finansielle rapporter for kreditinstitutter og fondsmæglerselskaber m.fl., der har virkning fra og med koncernens halvårsrapport 2012.

Ændringerne omfatter primært en række præciseringer i forbindelse med opgørelse af nedskrivningsbehovet, herunder konstatering af OIV (objektiv indikation for værdiforringelse), vurdering af sikkerheder og nedskrivningsberegninger mv. Det forventes ikke, at implementeringen af den ændrede bekendtgørelse vil have væsentlig indvirkning på moderselskabets eller koncernens resultat, totalindkomst, balance eller egenkapital.

For en fuldstændig beskrivelse af koncernens og moderselskabets regnskabspraksis henvises til Årsrapport 2011, der er tilgængelig på nykredit.dk.

Alle tal i kvartalsrapporten præsenteres i hele mio. kr. De anførte totaler er udregnet på baggrund af faktiske tal. Som følge af afrundinger til hele mio. kr. kan der være mindre forskelle mellem summen af de enkelte tal og de anførte totaler.

Kvartalsrapporten er ikke revideret og har ikke været genstand for review.

Noter

Beløb i mio. kr.

2. RESULTAT AF FORRETNINGSOMRÅDER					I alt
	Retail	Totalkredit Partnere	Storkunder	Koncern- poster	
1. kvrt. 2012					
Basisindtægter af					
- kundeaktiviteter, brutto	1.340	419	794	-82	2.471
- aflønning for distribution mv.	198	-	-198	-	-
forretningsdrift i alt	1.538	419	596	-82	2.471
- værdiregulering af derivater og erhvervsobligationer	-211	-	41	-	-170
- junior covered bonds	-28	-47	-4	-	-79
- fonds	-	-	-	89	89
I alt	1.299	372	633	7	2.311
Driftsomkostninger	760	100	205	16	1.081
Af- og nedskrivninger på immaterielle og materielle aktiver	2	128	1	52	184
Basisindtjening før nedskrivninger	537	143	427	-61	1.046
Nedskrivninger på udlån mv.	321	152	21	0	494
Basisindtjening efter nedskrivninger	215	-8	406	-61	552
Beholdningsindtjening ¹	-	-	-	1.350	1.350
Resultat før kapitalomkostninger	215	-8	406	1.289	1.902
Nettorente mv. af hybrid kernekapital	-	-	-	-115	-115
Resultat før skat	215	-8	406	1.174	1.788
1. kvrt. 2011					
Basisindtægter af					
- kundeaktiviteter, brutto	1.160	350	752	-86	2.176
- aflønning for distribution mv.	184	-	-184	-	-
forretningsdrift i alt	1.344	350	568	-86	2.176
- værdiregulering af derivater og erhvervsobligationer	15	-	33	-	48
- junior covered bonds	-15	-25	-3	-	-43
- fonds	-	-	-	131	131
I alt	1.344	325	598	45	2.312
Driftsomkostninger	750	96	208	259	1.313
Af- og nedskrivninger på immaterielle og materielle aktiver	3	121	1	71	196
Basisindtjening før nedskrivninger	591	108	390	-286	802
Nedskrivninger på udlån mv.	263	50	-30	-4	279
Basisindtjening efter nedskrivninger	328	58	420	-282	524
Beholdningsindtjening ¹	-	-	-	594	594
Resultat før kapitalomkostninger	328	58	420	312	1.118
Nettorente mv. af hybrid kernekapital	-	-	-	-114	-114
Resultat før skat	328	58	420	198	1.004

¹ I beholdningsindtjeningen indgår resultat af kapitalandele i associerede selskaber med 7 mio. kr. mod 8 mio. kr. i 2011.

Noter

Beløb i mio. kr.

Nykredit Realkredit A/S		Nykredit Realkredit koncernen		
1. kv. 2011	1. kv. 2012		1. kv. 2012	1. kv. 2011
		3. RENTEINDTÆGTER		
3.402	3.504	Tilgodehavender hos kreditinstitutter og centralbanker	72	36
4.286	4.333	Udlån og andre tilgodehavender	8.972	8.916
806	882	Bidrag	1.462	1.361
		Obligationer		
185	213	- Egne særligt dækkede obligationer	475	540
219	203	- Egne realkreditobligationer	324	310
390	434	- Andre realkreditobligationer	542	524
48	7	- Statsobligationer	-22	50
45	53	- Andre obligationer	122	75
		Afledte finansielle instrumenter		
1	-27	- Valutakontrakter	-44	-9
35	65	- Rentekontrakter	53	-24
-	-	- Aktiekontrakter	-5	-1
24	19	Øvrige renteindtægter	19	24
9.440	9.685	I alt	11.970	11.801
-185	-213	Renter af egne særligt dækkede obligationer modregnet i renteudgifter – note 4	-475	-540
-219	-203	Renter af egne realkreditobligationer modregnet i renteudgifter – note 4	-324	-310
-1	-1	Renter af egne andre værdipapirer og obligationer modregnet i renteudgifter – note 4	-13	-9
9.035	9.268	I alt	11.158	10.942
		Heraf udgør renteindtægter af ægte købs- og tilbagesalgforretninger ført under:		
12	3	Tilgodehavender hos kreditinstitutter og centralbanker	43	18
-	-	Udlån og andre tilgodehavender	80	32
		4. RENTEUDGIFTER		
199	170	Kreditinstitutter og centralbanker	256	215
-	-	Indlån og anden gæld	187	219
7.737	7.849	Udstedte obligationer	8.563	8.558
199	200	Efterstillede kapitalindsud	199	207
20	59	Øvrige renteudgifter	46	13
8.155	8.278	I alt	9.251	9.211
-185	-213	Modregning af renter af egne særligt dækkede obligationer – note 3	-475	-540
-219	-203	Modregning af renter af egne realkreditobligationer – note 3	-324	-310
-1	-1	Modregning af renter af egne andre værdipapirer og obligationer – note 3	-13	-9
7.750	7.861	I alt	8.439	8.352
		Heraf udgør renteudgifter af ægte salgs- og tilbagekøbsforretninger ført under:		
196	163	Kreditinstitutter og centralbanker	239	203
-	-	Indlån og anden gæld	18	43

Noter

Beløb i mio. kr.

Nykredit Realkredit A/S		Nykredit Realkredit koncernen	
1. kv. 2011	1. kv. 2012	1. kv. 2012	1. kv. 2011
5. KURSREGULERINGER			
Finansielle aktiver målt til dagsværdi over resultatopgørelsen			
-4.229	-89	-447	-9.887
-4.409	-384	-	-
-87	21	-1	0
-944	634	769	-1.391
-130	273	37	92
-	-	-	-7
11	-84	-71	23
765	98	-139	943
Finansielle aktiver målt til dagsværdi via "Anden totalindkomst"			
-	-	-	-45
-	-	63	180
Finansielle forpligtelser målt til dagsværdi over resultatopgørelsen			
4.491	30	395	10.152
4.409	384	-	-
-	-	0	-2
-123	883	605	58
6. UDGIFTER TIL PERSONALE OG ADMINISTRATION			
12	13	13	12
496	307	534	719
190	179	524	510
698	499	1.071	1.240
Aflønning af bestyrelse og direktion			
Bestyrelse			
1	1	1	1
Direktion			
9	9	9	9
2	3	3	2
12	13	13	12
Løn-, pensions- og fratrædelsesvilkår for direktionen er uændret i forhold til omtale i Årsrapport 2011.			
Personaleudgifter			
405	216	406	592
46	47	65	63
45	44	63	64
496	307	534	719
Antal beskæftigede			
3.086	3.119	4.125	4.057
Det gennemsnitlige antal beskæftigede i regnskabsperioden omregnet til fuldtidsbeskæftigede			

Noter

Beløb i mio. kr.

Nykredit Realkredit A/S		Nykredit Realkredit koncernen	
1. kv. 2011	1. kv. 2012	1. kv. 2012	1. kv. 2011
7. AF- OG NEDSKRIVNINGER PÅ IMMATERIELLE OG MATERIELLE AKTIVER			
Immaterielle aktiver			
143	150	- Afskrivninger	151 144
Materielle aktiver			
22	25	- Afskrivninger	33 29
-	-	- Nedskrivninger	- 23
165	176	I alt	184 196
8. NEDSKRIVNINGER PÅ UDLÅN OG TILGODEHAVENDER MV.			
8 a. Resultatpåvirkning			
134	167	Forskydning i nedskrivninger på udlån, individuelle	367 204
51	35	Forskydning i nedskrivninger på udlån, gruppevis	138 21
13	35	Periodens konstaterede tab, netto	63 44
-8	-14	Indgået på tidligere afskrevne fordringer	-22 -9
-	-	Hensættelser på garantier	-45 24
190	223	Nedskrivninger på udlån og garantier i alt	501 284
12	34	Værdiregulering af midlertidigt overtagne aktiver	39 20
0	-	Værdiregulering af tidligere afskrevne fordringer	- 0
-	-	Tab modregnet i provisionsbetalinger til pengeinstitutter	-46 -26
202	257	I alt	494 279
8 b. Specifikation af nedskrivninger på udlån			
1.030	1.033	Individuelle nedskrivninger	5.399 6.977
773	849	Gruppevis nedskrivninger	1.572 1.410
1.803	1.882	Nedskrivninger i alt	6.971 8.388
Nedskrivninger er modregnet i følgende poster:			
1.400	1.487	Realkreditudlån – note 12	2.161 1.869
403	395	Restancer og udlæg – note 12	495 469
-	-	Bankudlån – note 13	4.314 6.050
1.803	1.882	Nedskrivninger i alt	6.971 8.388
8 c. Individuelle nedskrivninger på udlån			
981	967	Nedskrivninger primo	5.345 6.980
166	282	Periodens nedskrivninger	821 501
-32	-116	Tilbageførte nedskrivninger	-454 -296
-30	-47	Værdireguleringer af overtagne ejendomme	-77 -40
-55	-54	Nedskrivninger, der er konstateret tabt	-235 -167
1.030	1.033	Nedskrivninger ultimo	5.399 6.977
8 d. Gruppevis nedskrivninger			
722	815	Nedskrivninger primo	1.434 1.389
51	35	Periodens nedskrivninger	138 51
-	-	Tilbageførte nedskrivninger	0 -29
773	849	Nedskrivninger ultimo	1.572 1.410

Noter

Beløb i mio. kr.

Nykredit Realkredit A/S		Nykredit Realkredit koncernen		
1. kv. 2011	1. kv. 2012	1. kv. 2012	1. kv. 2011	
8. NEDSKRIVNINGER PÅ UDLÅN OG TILGODEHAVENDER MV., fortsat				
8 e. Specifikation af udlån, hvor der er indtruffet objektiv indikation på værdiforringelse				
4.814	6.616	Udlån før nedskrivninger, hvor der nedskrives individuelt	14.982	14.707
1.030	1.033	Nedskrivninger	5.399	6.977
3.785	5.583	Udlån efter nedskrivninger	9.583	7.729
46.284	41.096	Udlån før nedskrivninger, hvor der nedskrives gruppevis	123.631	152.763
773	849	Nedskrivninger	1.572	1.410
45.511	40.247	Udlån efter nedskrivninger	122.059	151.352
<p>Udlån, hvor der er nedskrevet gruppevis, omfatter udlån i ratingklasserne 0, 1 og 2 samt misligholdte lån, hvorpå der ikke er individuelt nedskrevet. Dette er en ændring i forhold til 1. kvartal 2011, hvor der blev foretaget gruppevise nedskrivninger på samtlige ratingklasser.</p> <p>Ændringen har ingen effekt på de gruppevise nedskrivninger, men kun på "Udlån før nedskrivninger, hvor der nedskrives gruppevis", der skønsmæssigt er tilrettet.</p>				
8 f. Nedskrivninger på overtagne ejendomme				
173	262	Nedskrivninger primo	358	233
30	47	Overført fra ikke overtagne ejendomme	77	40
15	44	Periodens nedskrivninger	55	29
-3	-10	Tilbageførte nedskrivninger	-16	-9
-58	-46	Nedskrivninger, der er konstateret tabt	-67	-62
157	297	Nedskrivninger ultimo	408	233
Nedskrivninger på overtagne ejendomme er modregnet i posten "Aktiver i midlertidig besiddelse".				
9. RESULTAT AF KAPITALANDELE I ASSOCIEREDE OG TILKNYTTED E VIRKSOMHEDER				
8	7	Resultat af kapitalandele i associerede virksomheder	7	8
297	270	Resultat af kapitalandele i tilknyttede virksomheder	-	-
305	277	I alt	7	8
10. SKAT				
-13,1	20,9	Effektiv skatteprocent	24,7	10,4
Den effektive skatteprocent i 2011 er påvirket af, at der blev indtægtsført ca. 133 mio. kr. vedrørende afsat skat i tidligere år. Indtægtsførelsen skyldes, at Nykredit fik medhold i en skattesag.				
Korrigeret for den indtægtsførte skat vedrørende tidligere år udgjorde den effektive skatteprocent for 2011 26,6% for Nykredit Realkredit koncernen.				
11. TILGODEHAVENDER HOS KREDITINSTITUTTER OG CENTRALBANKER				
3.000	1.800	Tilgodehavender hos centralbanker	14.145	19.788
31.631	33.768	Tilgodehavender hos kreditinstitutter	47.527	39.387
34.631	35.568	I alt	61.673	59.175
5.877	5.372	Heraf udgør ægte købs- og tilbagesalgforretninger	19.391	19.121

Noter

Beløb i mio. kr.

Nykredit Realkredit A/S		Nykredit Realkredit koncernen	
31.12.2011	31.03.2012	31.03.2012	31.12.2011
12. UDLÅN OG ANDRE TILGODEHAVENDER TIL DAGSVÆRDI			
604.684	612.595	1.097.992	1.084.317
26	129	259	191
-	-	32.830	22.007
18.623	19.582	-	-
461.846	485.375	-	-
1.085.179	1.117.681	1.131.081	1.106.516
-	-	32.830	22.007
Realkreditudlån			
575.112	595.273	1.067.606	1.029.636
87.062	30.883	67.133	156.583
571	337	337	571
-320	317	317	-320
-11.608	-2.228	-3.218	-15.342
-55.544	-21.082	-50.224	-103.522
595.273	603.500	1.081.951	1.067.606
-366	-446	-484	-500
271	276	276	271
595.177	603.330	1.081.742	1.067.376
10.794	10.752	18.412	18.865
Regulering af kreditrisiko			
-473	-637	-961	-798
-815	-849	-1.200	-1.125
604.684	612.595	1.097.992	1.084.317
I det samlede udlån er der foruden pant i ejendomme modtaget:			
23.581	24.306	32.302	31.673
1.346	1.245	9.101	9.739
6.333	6.963	19.902	17.634
Restancer og udlæg			
431	388	540	569
89	136	214	184
-494	-395	-495	-562
26	129	259	191
Funding af realkreditudlån i Totalkredit			
432.038	455.052	-	-
187.927	82.211	-	-
-6.934	-629	-	-
-157.979	-57.624	-	-
455.052	479.011	-	-
6.794	6.365	-	-
461.846	485.375	-	-

Noter

Beløb i mio. kr.

Nykredit Realkredit A/S		Nykredit Realkredit koncernen	
31.12.2011	31.03.2012	31.03.2012	31.12.2011
13. UDLÅN OG ANDRE TILGODEHAVENDER TIL AMORTISERET KOSTPRIS			
-	-	60.249	60.070
47	37	-	-
-	-	37	47
933	940	940	933
980	977	61.226	61.050
Regulering for kreditrisiko			
-	-	-3.942	-3.985
-	-	-372	-308
980	977	56.912	56.756
-40	-42	-42	-40
940	934	56.870	56.716
14. OBLIGATIONER TIL DAGSVÆRDI			
39.683	45.527	140.363	132.855
114.725	90.734	118.593	138.736
58.225	46.016	69.588	76.921
4.414	4.124	9.838	9.768
5.981	6.860	15.953	11.850
223.029	193.260	354.335	370.129
-114.725	-90.734	-118.593	-138.736
-39.682	-45.526	-140.362	-132.854
-	-1.000	-2.680	-273
-1	-1	-1	-1
-	-	-1.627	-1.150
68.621	56.000	91.072	97.115
12.312	416	744	14.589
6.631	3.323	3.323	25.001
Af obligationer til dagsværdi før modregning af egne obligationer udgør:			
Over for Danmarks Nationalbank samt udenlandske clearingcentraler er til sikkerhed			
deponeret obligationer til en samlet kursværdi af			
Sikkerhederne er stillet på branche- og markedsvilkår.			
15. ANDRE AKTIVER			
14.189	12.722	13.089	13.086
414	422	-	-
3.996	3.416	38.269	39.752
123	135	135	123
192	159	529	658
18.913	16.854	52.022	53.619

Noter

Beløb i mio. kr.

Nykredit Realkredit A/S			Nykredit Realkredit koncernen	
31.12.2011	31.03.2012		31.03.2012	31.12.2011
16. GÆLD TIL KREDITINSTITUTTER OG CENTRALBANKER				
86.065	79.427	Gæld til kreditinstitutter	107.828	109.481
3.000	-	Gæld til centralbanker	507	8.144
89.065	79.427	I alt	108.335	117.626
82.632	75.527	Heraf udgør ægte salgs- og tilbagekøbsforretninger	92.777	96.263
17. INDLÅN OG ANDEN GÆLD				
-	-	På anfordring	31.513	30.343
-	-	Med opsigelsesvarsel	5.703	5.498
-	-	Tidsindskud	16.796	18.709
-	-	Særlige indlånsformer	2.660	2.854
-	-	I alt	56.673	57.404
18. UDSTEDTE OBLIGATIONER TIL DAGSVÆRDI				
383.423	352.445	Realkreditobligationer	426.679	461.842
800.522	836.173	Særligt dækkede obligationer	836.173	800.522
31.441	39.937	Junior covered bonds	39.937	31.441
1.215.387	1.228.555	I alt	1.302.788	1.293.805
-154.407	-137.260	Egne obligationer overført fra "Obligationer til dagsværdi" – note 14	-261.635	-271.863
1.060.979	1.091.295	I alt	1.041.153	1.021.942
18 a. Realkreditobligationer				
375.075	344.160	Realkreditobligationer til nominel værdi	417.088	452.202
8.348	8.285	Kursregulering til dagsværdi	9.591	9.640
383.423	352.445	Realkreditobligationer til dagsværdi	426.679	461.842
-114.725	-90.734	Egne realkreditobligationer overført fra "Obligationer til dagsværdi" – note 14	-118.593	-138.736
268.698	261.712	I alt	308.086	323.106
1	31	Heraf præemitteret	31	1
44.574	31.229	Realkreditobligationer udtrukket til førstkommende kreditortermi	36.059	46.982
18 b. Særligt dækkede obligationer				
791.152	827.269	Særligt dækkede obligationer til nominel værdi	827.269	791.152
9.370	8.903	Kursregulering til dagsværdi	8.903	9.370
800.522	836.173	Særligt dækkede obligationer til dagsværdi	836.173	800.522
-39.682	-45.526	Egne særligt dækkede obligationer overført fra "Obligationer til dagsværdi" – note 14	-140.362	-132.854
760.840	790.647	I alt	695.810	667.668
497	859	Heraf præemitteret	859	497
118.443	115.907	Særligt dækkede obligationer udtrukket til førstkommende kreditortermi	115.907	118.443

Noter

Beløb i mio. kr.

Nykredit Realkredit A/S		Nykredit Realkredit koncernen	
31.12.2011	31.03.2012	31.03.2012	31.12.2011
18. UDSTEDTE OBLIGATIONER TIL DAGSVÆRDI, fortsat			
18 c. Junior covered bonds			
31.354	39.775		
87	162	39.775	31.354
		162	87
31.441	39.937	39.937	31.441
-	-1.000		
		-2.680	-273
31.441	38.937	37.256	31.168
-	2.500	2.500	-
19. UDSTEDTE OBLIGATIONER TIL AMORTISERET KOSTPRIS			
-	-	32.553	26.789
61	61	61	61
135	120	149	164
40	42	42	40
237	224	32.806	27.055
-	-	-1.627	-1.150
-1	-1	-1	-1
-40	-42	-42	-40
195	180	31.135	25.864
20. ØVRIGE IKKE-AFLEDTE FINANSIELLE FORPLIGTELSER TIL DAGSVÆRDI			
-	-	17.995	15.872
4.421	2.531	15.603	15.036
4.421	2.531	33.598	30.908
-	-	17.995	15.872
21. ANDRE PASSIVER			
18.459	15.355	21.225	23.113
5.825	4.957	39.314	40.967
2.591	2.657	2.597	2.532
2.296	2.193	4.271	4.569
29.172	25.161	67.408	71.180

Noter

Beløb i mio. kr.

Nykredit Realkredit A/S		Nykredit Realkredit koncernen	
31.12.2011	31.03.2012	31.03.2012	31.12.2011
22. EFTERSTILLEDE KAPITALINDSKUD			
Efterstillede kapitalindskud er finansielle forpligtelser i form af hybrid kernekapital, som i tilfælde af likvidation eller konkurs først skal fyldestgøres efter de almindelige kreditorkrav.			
Efterstillede kapitalindskud medregnes i basiskapitalen mv. i henhold til bekendtgørelse om opgørelse af basiskapital.			
Hybrid kernekapital			
-	-	-	-
-	-	100	100
-	-	150	150
3.989	3.990	3.990	3.989
6.975	7.010	7.010	6.975
10.965	11.000	11.250	11.215
-	-	-4	-11
10.965	11.000	11.246	11.204
10.965	10.416	10.662	11.204
-	-	-	594

Noter

Beløb i mio. kr.

Nykredit Realkredit A/S		Nykredit Realkredit koncernen	
31.12.2011	31.03.2012	31.03.2012	31.12.2011
23. IKKE-BALANCEFØRTE POSTER			
Nedenfor er præsenteret afgivne garantier og indeståelser, uigenkaldelige kredittilsagn og lignende forpligtelser, der ikke indregnes i balancen.			
-	-		
1.981	2.009	11.041	10.142
		8.273	8.389
1.981	2.009	19.314	18.531
Eventualforpligtelser			
-	-		
		8.220	6.860
		28	501
		2.793	2.780
-	-	11.041	10.142
"Øvrige eventualforpligtelser" omfatter hovedsageligt købesums- og betalingsgarantier.			
Andre forpligtende aftaler			
23	11		
1.958	1.998	6.299	6.517
		1.973	1.873
1.981	2.009	8.273	8.389
"Øvrige" under "Andre forpligtende aftaler" består af forpligtelser og hæftelser over for værdipapircentraler, investeringstilsagn over for private equity-fonde samt uopsigelige leasingydelse vedrørende lease af ejendomme på operationelle leasingkontrakter.			
Andre eventualforpligtelser			
Nykredit Realkredit koncernens størrelse og forretningsomfang indebærer, at koncernen til stadighed er part i diverse retssager og tvister, herunder skattesager. Sagerne vurderes løbende, og der foretages de fornødne hensættelser ud fra en vurdering af risikoen for tab. De verserende sager forventes ikke at kunne få væsentlig betydning for Nykredit Realkredit koncernens økonomiske stilling.			
Nykredit Bank A/S hæfter for ca. 3% af eventuelle tab, som Indskydergarantifonden må dække som følge af konkurser eller afvikling af pengeinstitutter.			
Nykredit Realkredit A/S har afgivet en hensigtserklæring om, at Nykredit Realkredit A/S vil tilføre kapital til Nykredit Bank A/S, således at Nykredit Bank A/S' kernekapital beregnet efter BASEL II-reglerne ikke kommer under et niveau på 12-13%. Nykredit Realkredit A/S vil dog ikke tilføre kapital til Nykredit Bank A/S, hvis dette medfører, at Nykredit Realkredit A/S' solvens kommer under det gældende kapitalkrav tillagt 0,5% eller det individuelle solvensbehov tillagt 0,5%.			
Nykredit Realkredit A/S indestår for forpligtelserne i Nykredits Afviklingspensionskasse (CVR-nr. 24256219).			

Noter

24. TRANSAKTIONER OG MELLEMVÆRENDER MED NÆRTSTÅENDE PARTER

Som nærtstående parter anses Foreningen Nykredit, moderselskabet Nykredit Holding A/S, de tilknyttede og associerede virksomheder til Nykredit Realkredit som anført i koncernoversigten samt Nykredit Realkredit A/S' bestyrelse, direktion og disses nærtstående.

I 1. kvartal 2012 har der ikke været usædvanlige transaktioner med nærtstående parter.

Som en naturlig del af koncernens daglige forretning er der forskellige aftaler mellem selskaberne. Aftalerne omfatter typisk finansiering, garantistillelse, provision for henviste forretninger, opgaver omkring it-driftssupport og it-udviklingsprojekter, løn- og personaleadministration samt øvrige administrative opgaver. Salg af varer og tjenesteydelser mellem koncernselskaberne er sket på markedsvilkår eller omkostningsdækkende basis.

Af væsentlige transaktioner med nærtstående parter, som har været gældende/er indgået i 1. kvartal 2012, skal følgende nævnes:

Aftaler mellem Nykredit Realkredit A/S og Totalkredit A/S

Nykredit Realkredit A/S har ydet lån til Totalkredit A/S til brug for sikkerhedsstillelse i Totalkredits kapitalcentre. Lånet udgør 19,6 mia. kr. pr. 31. marts 2012.

Nykredit Realkredit A/S har ydet lån for 3.100 mio. kr. til Totalkredit A/S i form af efterstillede kapitalindskud.

Aftaler mellem Nykredit Holding A/S og Nykredit Bank A/S

Nykredit Holding A/S har stillet en tabsgaranti over for den del af Nykredit Bank A/S' nedskrivninger og hensættelser (årets resultatpåvirkning), der overstiger 2% af Nykredit Bank A/S' udlån og garantier, dog maksimeret til 2 mia. kr. i garantiens løbetid.

Noter

Beløb i mio. kr.

Nykredit Realkredit koncernen	1. kv. 2012	4. kv. 2011	3. kv. 2011	2. kv. 2011	1. kv. 2011	4. kv. 2010	3. kv. 2010
25. HOVED- OG NØGLETAL I SYV KVARTALER							
Basisindtægter af							
Forretningsdrift	2.223	2.098	1.936	2.151	2.181	2.440	2.350
Fonds	89	159	192	162	131	123	121
I alt	2.311	2.257	2.128	2.313	2.312	2.563	2.471
Driftsomkostninger og afskrivninger	1.265	1.700	1.245	1.521	1.510	1.572	1.432
Basisindtjening før nedskrivninger	1.047	558	883	792	802	991	1.038
Nedskrivninger på udlån mv. inkl. statsgarantiordningen	494	516	153	466	279	676	460
Basisindtjening efter nedskrivninger	553	41	730	325	524	314	579
Beholdningsindtjening	1.350	126	-716	175	594	169	586
Resultat før kapitalomkostninger	1.903	167	14	500	1.118	484	1.165
Nettorente mv. af hybrid kernekapital	-115	-115	-117	-115	-114	-117	-121
Resultat før skat	1.788	52	-103	385	1.004	366	1.044
Skat	442	48	-19	90	104	85	262
Periodens resultat	1.346	4	-84	295	899	281	781
Anden totalindkomst							
Værdiregulering af strategiske aktier	213	-82	-272	-213	-115	219	75
Øvrige reguleringer af strategiske aktier	-65	-	-	-25	-147	-	100
Dagsværdiregulering af domicilejendomme	-	21	-	-	-	1	-
Anden totalindkomst i alt	148	-62	-272	-238	-261	219	175
Periodens totalindkomst	1.494	-57	-356	57	638	501	956
BALANCE I SAMMENDRAG ULTIMO							
	31.03.2012	31.12.2011	30.09.2011	30.06.2011	31.03.2011	31.12.2010	30.09.2010
Aktiver							
Kassebeholdning og tilgodehavender hos kreditinstitutter og centralbanker mv.	63.900	66.258	33.619	36.779	37.624	58.657	52.164
Realkreditudlån til dagsværdi	1.097.992	1.084.317	1.070.144	1.040.134	1.030.243	1.030.478	1.036.167
Bankudlån – ekskl. reverseforretninger	55.935	55.776	55.621	57.281	60.250	58.833	59.729
Obligationer og aktier	94.919	100.794	84.456	79.005	103.974	99.144	91.864
Øvrige aktiver	94.790	85.759	77.863	62.665	59.333	64.028	84.058
Aktiver i alt	1.407.537	1.392.905	1.321.703	1.275.864	1.291.424	1.311.140	1.323.984
Passiver							
Gæld til kreditinstitutter og centralbanker	108.335	117.626	85.897	79.120	94.266	95.879	120.134
Indlån og anden gæld	56.673	57.404	53.498	51.875	53.416	55.467	54.483
Udstedte obligationer til dagsværdi	1.041.153	1.021.942	993.566	971.772	960.768	974.319	948.439
Efterstillede kapitalindskud	11.246	11.204	11.581	11.444	11.286	11.618	11.886
Øvrige passiver	133.526	129.419	121.802	105.938	116.030	118.537	134.225
Egenkapital	56.604	55.310	55.359	55.716	55.659	55.320	54.817
Passiver i alt	1.407.537	1.392.905	1.321.703	1.275.864	1.291.424	1.311.140	1.323.984
NØGLETAL							
Periodens resultat i procent af gnsn. egenkapital p.a.	9,6	0,0	-0,6	2,1	6,5	2,1	5,8
Basisindtjening før nedskrivninger i procent af gnsn. egenkapital p.a.	7,5	4,0	6,4	5,7	5,8	7,4	7,6
Basisindtjening efter nedskrivninger i procent af gnsn. egenkapital p.a.	4,0	0,3	5,3	2,3	3,8	2,4	4,3
Nedskrivninger på udlån og hensættelser på garantier	7.040	6.892	7.747	7.939	8.497	9.114	10.308
Periodens nedskrivningsprocent	0,04	0,04	0,01	0,04	0,02	0,06	0,04
Solvensprocent	17,2	17,1	18,4	19,5	18,6	18,5	18,2
Kernekapitalprocent	17,2	17,1	18,4	19,5	18,6	18,5	18,1
Gnsn. antal fuldtidsansatte medarbejdere	4.125	4.139	4.115	4.095	4.057	4.026	4.031

Noter

Beløb i mio. kr.

Nykredit Realkredit A/S	1. kv. 2012	1. kv. 2011	1. kv. 2010	1. kv. 2009	1. kv. 2008
26. HOVED- OG NØGLETAL I FEM ÅR					
RESULTATOPGØRELSE I SAMMENDRAG					
Netto renteindtægter	1.408	1.285	1.401	1.242	860
Netto gebyrindtægter mv.	252	151	167	122	159
Netto rente- og gebyrindtægter	1.660	1.436	1.568	1.363	1.018
Kursreguleringer	883	-123	256	142	-1.428
Andre driftsindtægter	2	12	20	20	16
Udgifter til personale og administration	499	698	555	656	591
Af- og nedskrivninger på immaterielle og materielle aktiver	176	165	160	144	110
Nedskrivninger på udlån og tilgodehavender mv.	257	202	336	53	-19
Resultat af kapitalandele i associerede og tilknyttede virksomheder	277	305	233	61	355
Resultat før skat	1.890	564	1.025	733	-721
Skat	396	-74	181	165	-75
Periodens resultat	1.494	638	845	568	-646
BALANCE I SAMMENDRAG ULTIMO					
	31.03.2012	31.03.2011	31.03.2010	31.03.2009	31.03.2008
Aktiver					
Kassebeholdning og tilgodehavender hos kreditinstitutter og centralbanker mv.	37.136	24.704	21.265	32.600	56.678
Realkreditudlån til dagsværdi	612.595	576.609	562.466	519.052	485.985
Funding realkreditudlån – Totalkredit	485.375	412.492	376.329	289.196	225.197
Obligationer og aktier mv.	59.455	69.986	61.314	50.652	51.592
Øvrige aktiver	72.478	61.691	55.626	46.312	33.767
Aktiver i alt	1.267.039	1.145.481	1.077.000	937.813	853.220
Passiver					
Gæld til kreditinstitutter og centralbanker	79.427	77.135	110.575	86.532	54.304
Udstedte obligationer	1.091.295	971.683	872.101	761.980	687.519
Efterstillede kapitalindskud	11.000	10.551	14.472	7.694	7.430
Øvrige passiver	28.713	30.453	27.766	30.678	50.662
Egenkapital	56.604	55.659	52.085	50.930	53.304
Passiver i alt	1.267.039	1.145.481	1.077.000	937.813	853.220
IKKE-BALANCEFØRTE POSTER					
Andre forpligtende aftaler	2.009	1.818	1.400	1.750	1.661
NØGLETAL					
Solvensprocent	15,7	17,3	17,9	16,1	18,9
Kernekapitalprocent	15,7	17,3	17,1	15,2	17,9
Egenkapitalforrentning før skat	3,4	1,0	2,0	1,4	-1,3
Egenkapitalforrentning efter skat	2,7	1,2	1,6	1,1	-1,2
Indtjening pr. omkostningskrone	3,03	1,53	1,97	1,86	-0,06
Udlån i forhold til egenkapital (udlånsgearing)	10,8	10,4	10,8	10,2	9,1
Periodens udlånsvækst (%)	1,4	1,0	1,4	2,4	1,8
Akkumuleret nedskrivningsprocent	0,31	0,31	0,29	0,08	0,05
Periodens nedskrivningsprocent	0,04	0,03	0,06	0,01	-0,00

Noter

Beløb i mio. kr.

Nykredit Realkredit koncernen	1. kv. 2012	1. kv. 2011	1. kv. 2010	1. kv. 2009	1. kv. 2008
26. HOVED- OG NØGLETAL I FEM ÅR, fortsat					
RESULTATOPGØRELSE I SAMMENDRAG					
Netto rente- og gebyrindtægter	2.882	2.671	2.951	2.691	1.786
Kursreguleringer	605	58	335	195	-749
Andre driftsindtægter	53	54	37	35	40
Udgifter til personale og administration	1.071	1.240	1.171	1.220	932
Af- og nedskrivninger på immaterielle og materielle aktiver	184	196	198	193	119
Andre driftsudgifter	10	73	125	123	1
Nedskrivninger på udlån og tilgodehavender	494	279	699	668	-15
Resultat af kapitalandele i associerede og tilknyttede virksomheder	7	8	1	-2	16
Resultat før skat	1.788	1.004	1.131	716	56
Skat	442	104	331	191	29
Resultat af ophørende forsikringsvirksomhed	-	-	-58	50	22
Periodens resultat	1.346	899	742	574	49
Periodens resultat er ekskl. værdiregulering af strategiske aktier over egenkapitalen, der andrager	213	-115	103	-6	-695
BALANCE I SAMMENDRAG ULTIMO	31.03.2012	31.03.2011	31.03.2010	31.03.2009	31.03.2008
Aktiver					
Kassebeholdning og tilgodehavender hos kreditinstitutter og centralbanker mv.	63.900	37.624	51.639	52.688	74.002
Realkreditudlån til dagsværdi	1.097.992	1.030.243	1.001.492	921.397	847.002
Bankudlån – ekskl. reverseforretninger	55.935	60.250	59.859	67.937	43.539
Obligationer og aktier mv.	94.919	103.974	94.442	97.960	89.460
Øvrige aktiver	94.790	59.333	67.691	78.983	33.998
Aktiver i alt	1.407.537	1.291.424	1.275.123	1.218.966	1.088.001
Passiver					
Gæld til kreditinstitutter og centralbanker	108.335	94.266	148.457	152.961	130.215
Indlån og anden gæld	56.673	53.416	59.450	59.231	31.572
Udstedte obligationer til dagsværdi	1.041.153	960.768	882.997	834.419	791.289
Efterstillede kapitalindskud	11.246	11.286	15.648	9.106	7.430
Øvrige passiver	133.526	116.030	116.485	112.319	74.190
Egenkapital	56.604	55.659	52.085	50.930	53.304
Passiver i alt	1.407.537	1.291.424	1.275.123	1.218.966	1.088.001
IKKE-BALANCEFØRTE POSTER					
Eventualforpligtelser	11.041	5.759	6.610	7.531	4.457
Andre forpligtende aftaler	8.273	8.919	10.124	11.922	10.060
NØGLETAL					
Solvensprocent	17,2	18,6	18,4	15,8	18,0
Kernekapitalprocent	17,2	18,6	17,3	14,6	17,1
Egenkapitalforrentning før skat	3,5	1,2	2,3	1,5	-1,1
Egenkapitalforrentning efter skat	2,7	1,2	1,6	1,1	-1,2
Indtjening pr. omkostningskrone	2,13	1,37	1,56	1,32	0,38
Valutaposition (%)	0,8	1,0	0,8	1,5	3,0
Udlån i forhold til egenkapital (udlånsgearing)	21,0	19,9	20,6	20,0	16,9
Periodens udlånsvækst (%)	2,2	1,1	1,2	1,7	2,7
Akkumuleret nedskrivningsprocent	0,58	0,76	1,00	0,39	0,04
Periodens nedskrivningsprocent	0,04	0,02	0,06	0,06	-0,00

Noter

Beløb i mio. kr.

Nykredit Realkredit koncernen

27. KONCERNOVERSIGT	Ejerandel i % pr. 31.03.2012	Periodens resultat 2012	Egenkapital pr. 31.03.2012	Årets resultat 2011	Egenkapital pr. 31.12.2011
Navn og hjemsted					
Nykredit Realkredit koncernen					
Nykredit Realkredit A/S, København, a)					
Dattervirksomheder, der konsolideres					
Totalkredit A/S, Taastrup, a)	100	131	13.949	562	13.818
Nykredit Bank A/S, København, b)	100	111	14.313	433	14.202
Nykredit Pantebrevsinvestering A/S, København, c)	100	0	12	0	12
Nykredit Portefølje Administration A/S, København, h)	100	17	211	40	194
Nykredit Leasing A/S, Gladsaxe, f)	100	3	147	-4	144
FB Ejendomme A/S, København, e)	100	0	4	0	4
Nykredit Mægler A/S, Århus, d)	100	10	128	5	118
Nykredit Ejendomme A/S, København, e)	100	11	378	-195	367
Ejendomsselskabet Kalvebod A/S, København, i)	100	7	215	-41	209
Kalvebod Ejendomme I A/S, København, e)	100	4	59	-34	55
Kalvebod Ejendomme II A/S, København, e)	100	2	57	-8	55
Nykredit Adm. V A/S, København, g)	100	0	1	0	1
a) Realkreditvirksomhed					
b) Bankvirksomhed					
c) Pantebrevsvirksomhed					
d) Ejendomsmæglervirksomhed					
e) Ejendomsvirksomhed					
f) Leasingvirksomhed					
g) Uden aktiviteter					
h) Investeringsforvaltningsselskab					
i) Holdingselskab uden selvstændig aktivitet					
Nykredit Realkredit A/S er ejet 100% af Nykredit Holding A/S og konsolideres regnskabsmæssigt med Nykredit Holding A/S, der konsolideres regnskabsmæssigt med Foreningen Nykredit.					
Regnskaberne for Foreningen Nykredit og Nykredit Holding A/S kan rekvireres hos:					
Nykredit Realkredit A/S					
Kalvebod Brygge 1-3					
1780 København V					