



## **AS PREMIA FOODS**

**2012. aasta 1. kvartali ja 3 kuu  
konsolideeritud auditeerimata vahearuanne**



Ärinimi:	<b>AS PREMIA FOODS</b>
Reg. kood	11560713
Aadress:	Betooni 4, Tallinn, 11415
Telefon:	+372 603 3800
Faks:	+372 603 3801
E-post:	<a href="mailto:premia@premia.ee">premia@premia.ee</a>
Kodulehekül:	<a href="http://www.premiafoods.eu">www.premiafoods.eu</a>
Põhitegevusalad:	Jäätise tootmine Toiduainete hulgimüük Kalatoodete tootmine ja müük Kalakasvatus
Aruandlusperiood:	1. jaanuar 2012 – 31. märts 2012
Audiitor:	AS PricewaterhouseCoopers

**SISUKORD**

Juhatuse tegevusaruanne .....	4
Raamatupidamise vahearuanne .....	15
Konsolideeritud finantsseisundi aruanne .....	15
Konsolideeritud koondkasumiaruanne .....	16
Konsolideeritud rahavoogude aruanne .....	17
Konsolideeritud omakapitali muutuste aruanne .....	18
Vahearuanne lisad .....	19
Lisa 1. Kokkuvõtte olulisematest arvestusprintsippiidest .....	19
Lisa 2. Pikaajalised finantsinvesteeringud .....	20
Lisa 3. Kinnisvarainvesteeringud ja materiaalne põhivara .....	20
Lisa 4. Immateriaalne põhivara .....	20
Lisa 5. Kapitalirent .....	21
Lisa 6. Võlakohustused .....	21
Lisa 7. Sihtfinantseerimine .....	22
Lisa 8. Omakapital .....	22
Lisa 9. Segmendiaruandlus .....	23
Lisa 10. Tütarettevõtted .....	24
Lisa 11. Tehingud seotud osapooltega .....	24
Lisa 12. Bilansipäevajärgsed sündmused .....	26
Juhatuse kinnitus 2012. aasta 1. kvartali ja 3 kuu konsolideeritud vahearuannde .....	27



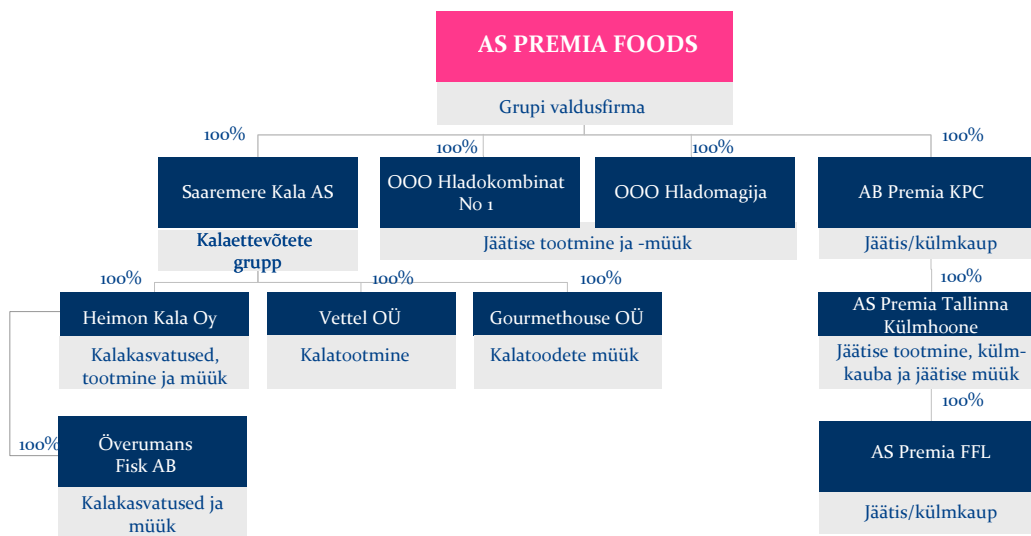
## JUHATUSE TEGEVUSARUANNE

AS Premia Foods on toiduettevõtte, mis tegutseb kuuel turul ja mis on noteeritud NASDAQ OMX Tallinna börsil alates 2010. aasta 5. maist.

Täna on ettevõtte, mis tegutseb nii Balti riikides, Venemaal kui ka Soomes ja Rootsis, saanud kõigil turgudel juhtiv toidufirma, mida tuntakse eelkõige tema kõrgelt hinnatud kaubamärkide kaudu jäätiseturul, jahutatud kalatoodete ning külmutatud kaupade turgudel.

Premia Foodsi peamised kaubamärgid on Premia, Eriti Rammus, Heimon Gourmet, Väike Tom, Sahharnõi Rozhok, Etalon, Baltiiskoje, Klasika, Maahärra, Viking, Natali, Bueno!, jt.

### Premia Foodsi struktuur:



Grupp omab lisaks 20% osalust sidusettevõttes AS Toidu- ja Fermentatsioonitehnoloogia Arenduskeskus.



## MAJANDUSTULEMUSTE LÜHIKOKKUVÕTE

### AS Premia Foods auditeerimata majandustulemused, 1. kvartal ja 3 kuud, 2012

AS-i Premia Foods 2012.a. 1. kvartali auditeerimata konsolideeritud käive kasvas võrrelduna eelmise aasta sama perioodiga 2,7% ja oli 17,1 miljonit eurot.

Lisaks kasvanud käibele on 2012.aasta 1. kvartalis paranenud ka kõik Premia Foods kasumlikkuse näitajad ja seda kõigis ärisegmentides.

Ettevõtte esimese kvartali brutokasum kasvas vaadeldaval perioodil 29%, jõudes 4,2 miljoni euroni. Premia Foods 1.kvartali brutomarginaal oli 24,5%, paranedes aastaga 5,1 protsendipunkti võrra.

Esmakordselt alates börsiletulekust oli Premia 1.kvartali EBITDA positiivne. EBITDA äritegevusest paranes 0,5 miljoni euro võrra, jõudes nullini. Puhaskasum paranes 0,8 miljoni euro võrra ning ettevõtte lõpetas 1.kvartali 1,2 miljoni eurose puhaskahjumiga, eelmise aasta sama perioodi tulemuseks oli 2,0 miljoni eurone puhaskahjum.

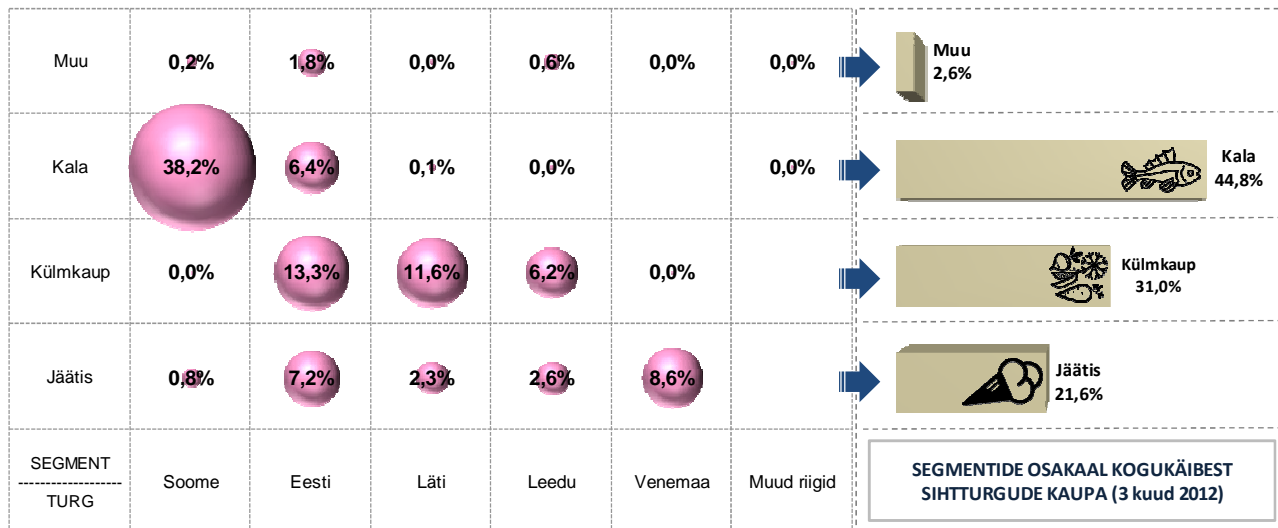
Järgnevas koondtabelis on välja toodud ettevõtte 2012.aasta 1. kvartali võtmenäitajad.

		<b>VÕTMENÄITAJAD</b>	
<i>Kasumiaruanne, milj eur</i>	<i>valem</i>	<b>1.kv 2012</b>	<b>1.kv 2011</b>
Müügitulu		<b>17,1</b>	16,7
Brutokasum		<b>4,2</b>	3,2
EBITDA äritegevusest	enne ühekordseid tuluseid-kulusid ja kalavarude ümberhindlust	<b>0,0</b>	-0,5
EBITDA		<b>-0,6</b>	-1,3
EBIT		<b>-1,4</b>	-2,3
Puhaskasum		<b>-1,2</b>	-2,0
Brutorentaablus	Brutokasum / Müügitulu	<b>24,5%</b>	19,4%
EBITDA marginaal	EBITDA äritegevusest / Müügitulu	<b>0,1%</b>	-2,7%
EBIT marginaal	EBIT / Müügitulu	<b>-8,3%</b>	-13,8%
Puhasrentaablus	Puhaskasum / Müügitulu	<b>-6,9%</b>	-11,9%
Tegevuskulude suhtarv	Tegevuskulud / Müügitulu	<b>29,7%</b>	29,6%
		<b>31.03.12</b>	<b>31.03.11</b>
Netovõlgnevus	Lühiajalised võlakohustused + Pikaajalised võlakohustused - Raha	<b>12,2</b>	14,5
Omakapital		<b>39,3</b>	39,4
Käibekapital	Käibevara - Lühiajalised kohustused	<b>12,0</b>	12,1
Varad		<b>64,2</b>	68,9
Likviidsuskordaja	Käibevara / Lühiajalised kohustused	<b>1,91</b>	1,75
Omakapitali suhtarv	Omakapital / Varad	<b>61%</b>	57%
Finantsvõimendus	Netovõlg / (Omakapital + Netovõlg)	<b>24%</b>	27%
Netovõlg/EBITDA	Netovõlg / EBITDA äritegevusest	<b>1,98</b>	4,01
Omakapitali tootlus	Puhaskasum / Keskmise omakapital	<b>1%</b>	1%
Varade tootlus	Puhaskasum / Keskmise varade maht	<b>0%</b>	1%

2012.aasta 1.kvartalis kasvanud käibe- ja kasumlikkuse näitajad on parandanud ka ettevõtte finantsseisundit. Võrreldes aastataguse ajaga on kõik finantsvõimenduse suhtarvud paranenud ning netovõlgnevus vähenenud 2,3 miljoni euro võrra.

## SEGMENTIANALÜÜS TEGEVUSVALDKONDADE KAUPA

1.kvartalile kohaselt moodustab vaatlusalusel perioodil Premia Foodsi käibest suurima osa kalasegment ligikaudu 45%-lise osakaaluga, teisel kohal on külmkaup 31%-lise osakaaluga ja jäätis on kolmandal kohal ligikaudu 22%-lise osakaaluga. Võrrelduna eelmise aasta sama perioodiga kasvasid enim külmkauba- ja kalasegmenti käive, vastavalt 8% ja 3% võrra.



Järgnevas tabelis on välja toodud 1.kvartali võtmenäitajad segmentide kaupa.

## SEGMENTIANALÜÜS

miljonites eurodes	1.kv 2012	1.kv 2011	miljonites eurodes	1.kv 2012	1.kv 2011
<b>Müügitulu</b>			<b>EBITDA äritegevusest</b>		
Jäätis	3,7	4,0	Jäätis	-0,4	-0,3
Külmutatud tooted	5,3	4,9	Külmutatud tooted	-0,3	-0,3
Kala ja kalatooted	7,7	7,4	Kala ja kalatooted	0,7	0,2
Muu	0,4	0,3			
<b>Kokku</b>	<b>17,1</b>	<b>16,7</b>			
<b>Brutokasum</b>			<b>EBITDA</b>		
Jäätis	1,3	1,0	Jäätis	-0,4	-0,4
Külmutatud tooted	1,2	1,1	Külmutatud tooted	-0,3	-0,3
Kala ja kalatooted	1,5	1,0	Kala ja kalatooted	0,1	-0,5
<b>Brutorentaablus (%)</b>			<b>Ärikasum</b>		
Jäätis	35%	26%	Jäätis	-0,6	-0,8
Külmutatud tooted	24%	23%	Külmutatud tooted	-0,5	-0,5
Kala ja kalatooted	20%	13%	Kala ja kalatooted	-0,1	-0,8



### Kala- ja kalatoodete segment.

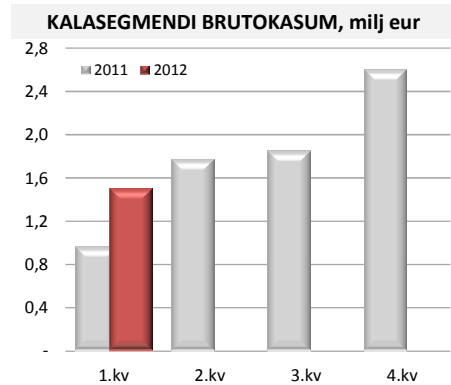
Kala- ja kalatoodete segmenti käive kasvas 1.kvartalis võrrelduna eelmise aasta sama perioodiga 3% võrra, jõudes 7,7 miljoni euroni.

Seitsme protsendipunkti võrra kasvanud brutorentaablus tõi tulemuseks 0,5 miljoni euro võrra paranenud brutokasumi.

Äritegevusest tulenev EBITDA paranes vaadeldaval perioodil võrreldes eelmise aasta sama perioodiga 3,5 korda ehk 0,5 miljoni euro võrra, ulatudes 0,7 miljoni euroni.

Segmenti ärikasum paranes 0,7 miljoni euro võrra, ulatudes -0,1 miljoni euroni.

Kasv nii käibes kui kasumlikkuses on tulnud peamiselt tänu aktiivsele müügitööle ning tootearendusele Soome Horeca- sektoris. Soome Horeca-sektorisse müüb Premia kõrgema lisandväärtusega eeltöödeldud ja pakendatud kalatooted ning lahtist toorest kala. Kasvanud on nii Soome kui Eesti jae- ja Horeca- turule müüdavate soola- ning graavitoodete ja marinaadis toodete müügiimahud, sealjuures on märgatav Vikingi-nimelise kaubamärgi all müüdavate pakendatud jahutatud kalatoodete müügiimahtude jätkuv kasv. Kalasegmenti Soomes ja Leedus mõjutavad Lihavõttepühad on 2012.aastal sarnaselt 2011.aastaga 2.kvartalis.



### Jäätisesegment.

Jäätisesegmenti 2012.aasta 1.kvartali käive oli 8% ehk 0,3 miljoni euro võrra väiksem kui 2011.aasta samal perioodil, ulatudes 3,7 miljoni euroni.

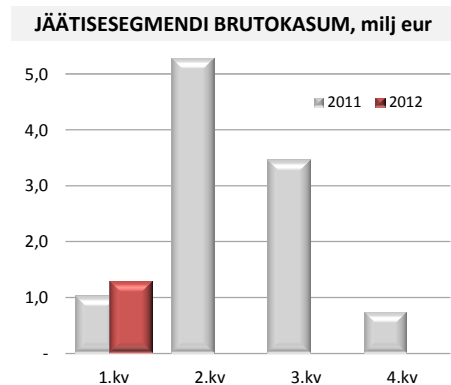
Oluliselt ehk 9 protsendipunkti võrra aga paranes vaadeldaval perioodil jäätisesegmenti brutorentaablus, mis tõi kaasa ka 30%-lise brutokasumi kasvu võrrelduna eelmise aasta sama perioodiga. 2012.a. 1.kvartali jäätisesegmenti brutokasum oli 1,3 miljonit eurot.

Jäätisesegmenti EBITDA jäi võrreldes aastataguse ajaga samale tasemele, olles -0,4 miljonit eurot. 0,2 miljoni euro võrra paranes aga segmenti ärikasum, milleks kujunes -0,6 miljonit eurot, sealjuures tuli ärikasumi paranemine seekord Venemaa üksuse arvelt.

Jäätisesegmenti tulemuses peegeldub Hladokombinat No1-s toimuv tootevaliku ümberkorraldamine- kui Venemaa üksuse käive on vähenenud enam kui 20% võrra, siis sealne brutokasum on kasvanud 1,7 korda ning brutorentaablus on tõusnud aastatagusest 8%-lt 26%-le. Baltikumi jäätisesegmenti käive kasvas samal ajal 4%, kasumlikkus on stabiilselt püsinud eelmise aasta võrreldava perioodi tasemel.

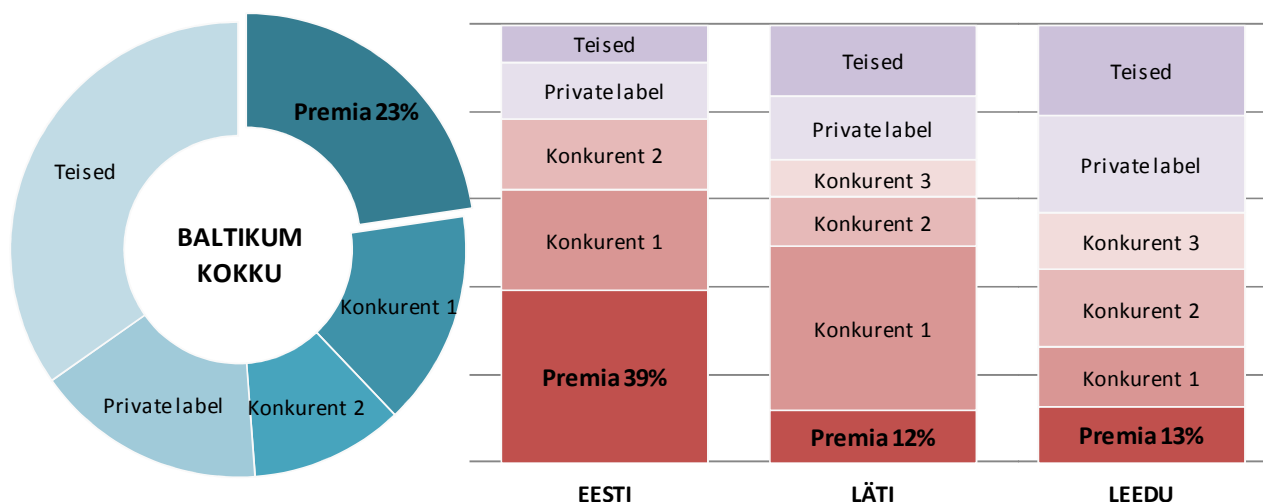
Jäätisesegmentile on 1. kvartal oma südaltviste ilmadega alati madalhoogaeg. Inimeste ostukäitumine sel ajal tuleneb paljuski harjumustest ja jäätisetarbimiskultuurist ning kauplustes saadaolevast sortimendist. Talvisel ajal võimutsevad Premia sihtturgudel perejäätised ning impulsi ajal ostetavate tükijäätiste müügiimaht kukub märgatavalt. Rääkides, kus talvine tarbimine on ajalooliselt madal, mis tähendab, et perejäätised ei ole populaarsed, võivad seetõttu kõikumised tarbimises olla märgatavad. Premia puhul on sellisteks sihtturgudeks Leedu ja Venemaa, kus talvise ja suvise jäätisetarbimise vahe võib küündida kuni 10 korrani. Samal ajal Eesti turg, kus talvise ja suvise jäätisetarbimise vahe on 2-3 kordne, on ka talvise tarbimise osas stabiilsem ja kaupluselettidel on perejäätiste sortiment võrreldes näiteks Leedu või Venemaaiga kordades laiem.

Nagu alljärgnevalt graafikult näha, jätkas Premia ka 2012.aasta 1.kvartalis Baltikumi jäätiseturu liidrina, omades neis riikides keskmiselt kokku 23%-list rahalist turuosa. Eestis oli Premia vaadeldaval perioodil turuliider 39%-lise turuosaga, Lätis teisel kohal 12%-lise turuosaga ning Leedus kolmandal kohal 13%-lise turuosaga. Premia fookuses oli kõnealusel perioodil oma kaubamärkide tugevdamine ja turuosade kasumlikkuse hoidmine ning kasvatamine.





Alljärgneval graafikutel on näha turuosade jagunemine Baltikumi jäätiseturgudel 1.kvartalis 2012.aastal.



Allikas: AC Nielsen, jubtkonna hinnang



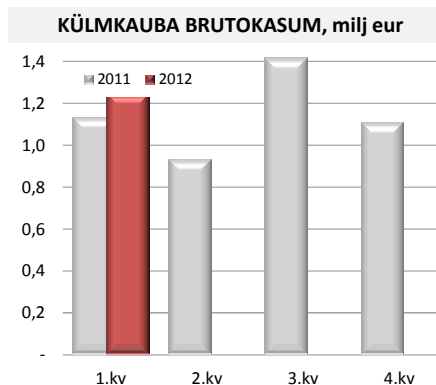
**Külmkaubasegment.**

Külmutatud toodete käive kasvas 1.kvartalis võrrelduna eelmise aastaga 8% võrra, jõudes 5,3 miljoni euroni.

Ka külmkaubasegmenti brutokasumlikkus paranes aruandlusperioodi jooksul. Ühe protsendipunkti võrra paranenud brutomarginaal andis tulemuseks 10%-lise ehk 0,1 miljoni euro suuruse kasvu antud segmenti brutokasumis.

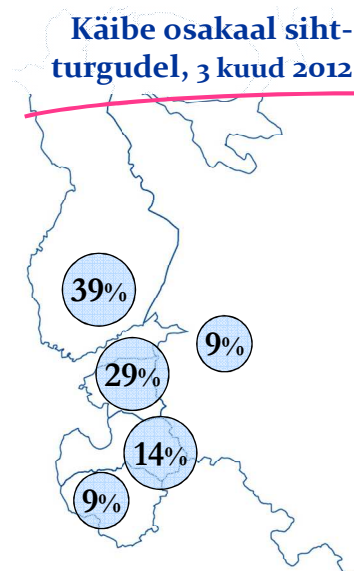
Külmkaubasegmenti EBITDA jätkab samal tasemel eelmise aasta võrreldava perioodi tulemusega, ulatudes -0,3 miljoni euroni, samuti jäi samaks antud segmenti ärikasum, milleks kujunes 1.kvartalis -0,5 miljonit eurot. Külmkaubasegmenti EBITDA-d ja ärikasumit mõjutab kulude proportsionaalse jagamise meetodika. Transpordi ja marketingikulude kasvust tingituna kasvas ettevõtte kulubaas 1.kvartalis ning vastavalt tegevuskulude käibepõhisele proportsionaalsele jaotusmehhanismile jagunes külmkaubasegmentile ka suurem hulk kulusid.

Külmkaubasegmenti paranenud käibe ja brutokasuminäitajate taga on aktiivne töö tooteportfelliga ja kampaaniates osalemine. Riikide lõikes näitas selles segmentis parimaid tulemusi Leedu turg, mis kasvas aastaga 26% ehk 0,2 miljoni euro võrra.



**SEGMENTIANALÜÜS TURGUDE LÕIKES**

Käive (milj EUR)	GEOGRAAFILISED TURUD	
	1.kv 2012	1.kv 2011
Soome	6,7	6,3
Eesti	4,9	4,7
Läti	2,4	2,3
Leedu	1,6	1,4
Venemaa	1,5	1,9
Muu	0,0	0,0
ekspordi osakaal	71%	72%



Soome näitas rahaliselt suurimat ehk 0,4 miljoni euro suurust käibekasvu, sealjuures kasvasid sealsel turul nii kala- kui jäätisekäibed. Eesti ja Läti andsid 1. kvartalis kumbki 5%-lise ehk vastavalt 0,2 miljoni euro ja 0,1 miljoni euro suuruse käibekasvu,





sealjuures Eestis kasvas enim jäätisemüük ja Lätis külmkaubamüük. 0,2 miljoni eurone ehk 12%-line käibekasv tuli 1.kvartalis Leedu turult, kus kasvumootoriks oli külmkaubamüük. Vene turul, kus Premia müüb vaid jäätist, tuli 2012.aasta 1.kvartalis võrreldes sama perioodi tulemustega eelmisel aastal vastu võtta 0,4 miljoni eurone käibekaotus, mis tulenes nii hooajaga seotud tarbimise eripäradest kui ka talvistest sortimendimuudatustest Peterburi suuremates jaekettides.

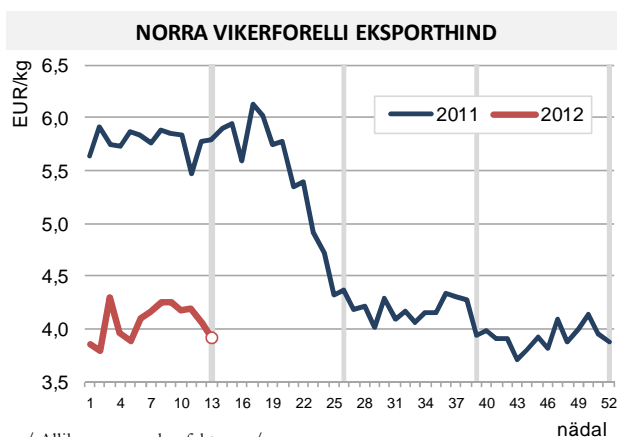
## KULUDE ANALÜÜS

0,5 miljoni euro ehk 2,7% võrra kasvanud kvartalikäibe juures kahanes Premia Foodsi müüdü kaupade kulu 2012.a. 1.kvartalis võrrelduna eelmise aasta sama perioodiga 0,5 miljoni euro võrra, sealjuures müüdü kaupade kulu osakaal käibest kahanes 5,1% võrra. Enim tuli kokkuhoidu tööjõukulude arvelt, vähenesid ka amortisatsioon ning muu müüdü kaupade kulu.

Tegevuskulude osakaal käibest püsis muutumatuna, sealjuures kahanesid tööjõukulud ning kasvasid transpordi- ja logistikateenustega seotud kulud ning marketingikulud, vastavalt 0,2 miljoni euro ja 0,1 miljoni euro võrra. Muud tegevuskulud kasvasid 0,2 miljoni euro võrra, osakaal käibest kasvas 0,6% võrra.

	1kv 2012	1kv 2011	muutus	1kv 2012	1kv 2011	muutus
	<i>milj eur</i>	<i>milj eur</i>	<i>milj eur</i>	<i>% käibest</i>	<i>% käibest</i>	<i>% käibest</i>
<b>Käive</b>	<b>17,1</b>	<b>16,7</b>	<b>+ 0,5</b>	<b>100,0%</b>	<b>100,0%</b>	
<b><u>Müüdü kaupade kulu</u></b>	<b><u>- 12,9</u></b>	<b><u>- 13,4</u></b>	<b><u>- 0,5</u></b>	<b><u>75,5%</u></b>	<b><u>80,6%</u></b>	<b><u>- 5,1%</u></b>
sh ühekordsed kulud		- 0,1	- 0,1		0,6%	- 0,6%
materjalid tootmises ja müüdü kaupade kulu	- 10,7	- 10,6	+ 0,1	62,6%	63,8%	- 1,2%
tööjõukulud	- 1,0	- 1,2	- 0,2	5,8%	7,4%	- 1,6%
amortisatsioon	- 0,3	- 0,5	- 0,1	2,0%	2,8%	- 0,9%
muu müüdü kaupade kulu	- 0,9	- 1,1	- 0,2	5,1%	6,6%	- 1,5%
<b><u>Tegevuskulud</u></b>	<b><u>- 5,1</u></b>	<b><u>- 4,9</u></b>	<b><u>+ 0,1</u></b>	<b><u>29,7%</u></b>	<b><u>29,6%</u></b>	<b><u>+ 0,0%</u></b>
sh ühekordsed kulud		- 0,0	- 0,0		0,2%	- 0,2%
tööjõukulud	- 1,5	- 1,7	- 0,2	9,0%	10,3%	- 1,3%
transpordi ja logistikateenused	- 0,8	- 0,7	+ 0,2	4,9%	4,0%	+ 0,9%
amortisatsioon	- 0,5	- 0,5	- 0,0	2,9%	3,2%	- 0,3%
marketing	- 0,5	- 0,4	+ 0,0	2,7%	2,5%	+ 0,1%
muud tegevuskulud	- 1,7	- 1,6	+ 0,2	10,2%	9,5%	+ 0,6%
<b><u>Muud äritulud/-kulud</u></b>	<b><u>0,1</u></b>	<b><u>0,1</u></b>	<b><u>+ 0,1</u></b>	<b><u>-0,3%</u></b>	<b><u>-0,7%</u></b>	<b><u>+ 0,3%</u></b>

EBITDA äritegevusest ehk ärikasum enne turuhinnast lähtuvat bioloogiliste varade ümberhindlust, ühekordseid tuluseid ja kulusid ning amortisatsioonikulu oli 1. kvartalis positiivne, paranedes aastaga 2,8 protsendipunkti võrra.



Premia bioloogilistest varadest moodustab 31.03.12 seisuga 80% Soome ja Rootsi kalafarmides kasvatatav vikerforell.

Nagu juuresolevalt graafikult näha, on vikerforelli võrdlushind 2012. aasta 1. kvartali jooksul tõusnud 2%, samas kui 2011.aastal tõusis hind 4%. 1. kvartalile omaselt on kalavarude ümberhindluse mõju tulemusele negatiivne, kuna talvistest tingimustes ei toimu kalade aktiivset söötmist ega seega biomassi juurdekasvu. Tänu kalakasvatuste efektiivsemale korraldusele on suudetud kasvatatava eluskala omahinda alandada, mis omakorda peegeldub ka kalavarude ümberhindluse tulemis. 2012. aasta 1. kvartali ümberhindluse kahjum oli vaatamata ebasoodsamale turuhinna liikumisele 0,1 miljoni euro väiksem kui eelmise aasta samal perioodil



2012.aasta 1 kvartalis oli varade ümberhindluse kahjum 0,6 miljonit eurot (2011 1. kvartalis oli vastav näitaja -0,7 miljonit eurot). Bioloogiliste varade ümberhindlusest tulenev kasum/kahjum ei avalda mõju ettevõtte rahavoole ning ei ole seotud igapäevase äritegevusega. Võrreldes eelmise aastaga, on Premia poolt kasvatatava eluskala mass bilansipäeva seisuga 1% ehk 18 tonni võrra suurem.

## FINANTSSEISUND

**Ettevõtte maksevõime on jätkuvalt hea ja finantsrisk madal.** Kõik finantsvõime suhtarvud on võrreldes eelmise aastaga paranenud.

3 kuu rahavoog äritegevusest oli -0,2 miljonit eurot (-1,2 miljonit eurot 2011.a. 1 kvartalis). Netovõlg seisuga 31.03.12 oli 12,2 miljonit eurot, mis on 16% ehk 2,3 miljoni euro võrra väiksem kui 31.03.11.

		FINANTSVÕIME SUHTARVUD	
Subtarv	valem	31.03.12	31.03.11
Likviidsuskordaja	Käibevara / Lühiajalised kohustused	1,91	1,75
Omakapitali suhtarv	Omakapital / Varad	61%	57%
Finantsvõimendus	Netovõlg / (Omakapital + Netovõlg)	24%	27%
Netovõlg/EBITDA	Netovõlg / EBITDA äritegevusest	1,98	4,01

Finantsvõimendus ehk netovõla osakaal kogukapitalisatsioonis oli 24% (31.03.11 oli vastav näitaja 27%). Lühi- ja pikaajaliste võlakohustuste tase bilansipäeva seisuga oli 12,9 miljonit eurot (31.03.11 oli vastav näitaja 14,8 miljonit eurot). Võlakohustuste tase on aastaga vähenenud 12% ehk 1,8 miljoni euro võrra. Kuna vähenemine on toimunud peamiselt pikaajaliste laenude graafikujärgsete tagasimaksete arvelt, siis on lühiajaliste võlakohustuste osakaal laenuportfellis kasvanud 32%-ni (30%). Netovõla-EBITDA suhe oli 31.03.2012 seisuga 1,98 (4,01).

Lühiajalist maksevõimet näitav likviidsuskordaja oli 31.03.12 seisuga 1,91 (1,75) ja omakapitali osakaal kogu bilansimahust 61% (57%). Ettevõtte käibekapital oli 12,0 miljonit eurot (12,1 miljonit eurot).

## BILANSIANALÜÜS

Premia Foodsi konsolideeritud bilansimaht seisuga 31.03.12 oli 64,2 miljonit eurot, vähenedes aastaga 4,8 miljonit eurot ehk 7%. Varade poolelt on enim vähenenud bilansirida „Nõuded ja ettemaksed“ ning kohustuste poolelt „Pikaajalised võlakohustused“.

Ettevõtte käibevarad olid 25,3 miljonit eurot ning raha ja pangakontode jääk oli 0,8 miljoni eurot. Seisuga 31.03.12 oli ettevõttel täiendavalt kasutamata arvelduskrediidi limiiti summas 0,7 miljonit eurot.

Nõuded ja ettemaksed olid 7,3 miljonit eurot ja 87% nõuetest ja ettemaksetest moodustasid nõuded ostjatelt. Võrreldes eelmise aastaga vähenesid nõuded ja ettemaksed 27%, samal ajal kui käive kasvas vaadeldaval perioodil 3%.

Käibevaradest 27% moodustas eluskala (bioloogilised varad) ning 41% muud varud. Eluskala varud on võrreldes eelmise aasta lõpu seisuga vähenenud rahalises vääringus 0,3 miljoni euro ehk 4% võrra, samas on eluskala biomass kasvanud 1% ehk 18 tonni. Valmistoodangu, ostetud kaubad müügiks ja tooraine varud on vähenenud eelmise aasta sama perioodiga võrreldes 2% ehk 0,2 miljonit eurot.

Võlad ja ettemaksed on võrreldes 31.03.11 seisuga vähenenud 14% ehk 1,5 miljonit eurot. Kohustused kokku on vähenenud 16% ehk 4,7 miljoni euro võrra, 24,8 miljoni euroni.

Premia Foodsi omakapital seisuga 31.03.12 oli 39,3 miljonit eurot.

## INVESTEERINGUD

Premia Foodsi materiaalsed ja immateriaalsed põhivara investeeringud moodustasid aruandeperioodil 657 tuhat eurot.

## PERSONAL

2012.aasta 31. märtsi seisuga töötas Premia Foodsis 202 inimest vähem kui eelmise aasta samal perioodil. Personali vähenemine on peamiselt tingitud eelmise aasta augustiks lõpule viidud St Peterburgis asunud jäätisevabriku Hladokombinat No1 kolimisest. Selle tulemusena töötas 2012.aasta 1.kvartali lõpus Venemaa äriüksuses 204 inimest vähem kui eelmisel aastal.

1. kvartali keskmine töötajate arv on vähenenud 151 inimese võrra, lisaks Venemaa äriüksusele on töötajate hulk vähenenud ka Rootsis. Ettevõtte teistes sihtriikides on keskmine vajamineva tööjõu hulk vaadeldaval perioodil kasvanud, vähim Soomes



ja kõige rohkem Eestis. Vaadeldaval perioodil on keskmine personali hulk olnud Baltikumis 27 inimese võrra suurem, mis on tingitud tootmisüksuste ja müügiorganisatsiooni vajadustest olla valmis suviseks jäätise kõrghooajaks ning pöörata rohkem rõhku *merchandising*'ule.

### TÖÖJÕUANALÜÜS

	1.kv 2012	1.kv 2011
Töötajate arv perioodi lõpul	739	941
ilma Venemaata	609	607
Venemaa	130	334
Keskmine töötajate arv	712	863
Soome	38	37
Eesti	324	310
Läti	115	104
Leedu	92	90
Venemaa	128	297
Rootsi	15	25
Tööjõukulud (tuh EUR)	2 535	2 953
Kuu keskmine tööjõukulu töötaja kohta	1,19	1,14

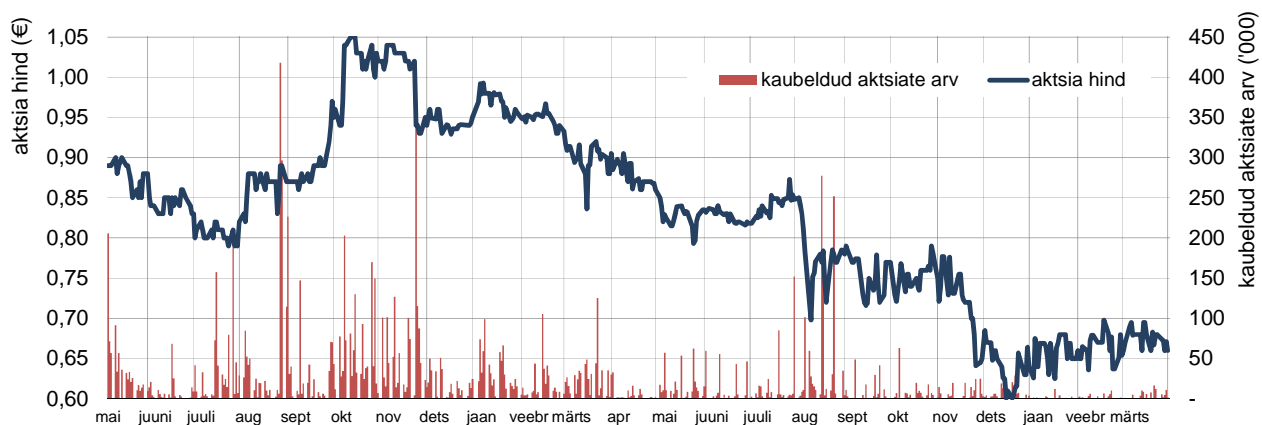
Keskmine tööjõukulu (koos maksudega) ühe inimese kohta kuus oli 2012. aasta 1. kvartalis oli 1,19 tuhat eurot, kuid tööjõukulud tervikuna on sel perioodil võrrelduna eelmise aasta sama perioodiga kahanenud 0,4 miljoni euro võrra.

### AKTSIAD

Premia Foods'i aktsiad on noteeritud NASDAQ OMX Tallinna Börsi põhinimekirjas alates 5. maist 2010, ettevõtte on emiteerinud 38,7 miljonit lihtaktsiat nimiväärtusega 0,60 eurot (kuni 13. aprillini 2011 oli nimiväärtus 10 krooni).

ISIN	EE3100101031
Väärtipaberi lühinimi	PRF1T
Market	BALTIC MAIN LIST
Nominaal	0,60 EUR
Emiteeritud väärtipabereid	38 682 860
Noteeritud väärtipabereid	38 682 860
Noteerimise kuupäev	05.05.2010

Premia Foods'i aktsia hinna (EUR) ja tehingute mahtude (tk) dünaamika perioodil 5. mai 2010 kuni 31.märts 2012.





## KAUPLEMISAJALUGU

<i>Hind (EUR)</i>	1.kv 2012	1.kv 2011
Avamishind	0,671	0,952
Kõrgeim	0,700	0,998
Madalaim	0,621	0,831
Viimane	0,660	0,905
Kaubeldud aktsiaid, tuh tk	178	1 739
Käive, mln	0,12	1,64
Turuväärtus, mln	25,53	35,01

## TURUKORDAJAD

<i>Subtarnud</i>	<i>valem</i>	31.03.12
Ettevõtte väärtuse käibe kordaja (EV/Sales)	(Turuväärtus + Netovõlg) / Müügitulu	0,4
Ettevõtte väärtuse äritegevuse EBITDA kordaja	(Turuväärtus + Netovõlg) / EBITDA äritegevusest	6,1
Ettevõtte väärtuse EBITDA kordaja (EV/EBITDA)	(Turuväärtus + Netovõlg) / EBITDA	7,8
Hinna kasumi kordaja (P/E)	Turuväärtus / Puhaskasum	101,1
Hinna omakapitali suhtarv (P/B)	Turuväärtus / Omakapital	0,6

Turuväärtus, netovõlg ja omakapital seisuga 31.03.2012  
Müügitulu, EBITDA ja puhaskasum viimase 12 kuu jooksul

## Aksionäride struktuur

AS Premia Foods suurimad aktsionärid 31. märts 2012 seisuga:

1. ING Luxembourg S.A. ....	62,71%	6. Firebird Avroora Fund, Ltd. ....	1,68%
2. LHV Pensionifond L .....	4,18%	7. LHV Pensionifond XL.....	1,34%
3. OÜ Rododendron .....	3,36%	8. OÜ Footsteps Management .....	1,27%
4. Firebird Republics Fund Ltd. ....	3,09%	9. Compensa Life Vienna Insurance Group SE .....	1,09%
5. Ambient Sound Investments OÜ .....	2,94%	10. OÜ Freespirit.....	0,94%

## JUHTIMINE JA JUHTORGANID

Aksiaseltsi kõrgeim juhtorgan on aktsionäride üldkoosolek. Seaduse kohaselt on üldkoosolekud korralised või erakorralised.

Vastavalt seadusele on aksiaseltsi nõukogu järelevalveorgan, mis vastutab ettevõtte tegevuse planeerimise, selle juhtimise korraldamise ja juhatuse tegevuse järelevalve eest. Vastavalt AS-i Premia Foods põhikirjale kuulub nõukogusse kolm kuni kuus liiget, kelle valib üldkoosolek 5 aastaks.

Hetkel kuuluvad AS-i Premia Foods nõukogusse Lauri Kustaa Äimä (alates asutamisest), Indrek Kasela (alates asutamisest), Erik Haavamäe (alates asutamisest), Aavo Kokk (valiti 5. mail 2009), Harvey Sawikin (valiti 5. mail 2009) ja Jaakko Karo (valiti 17. augustil 2009).

Juhatus on aksiaseltsi esindusorgan, kes vastutab ettevõtte igapäevase juhtimise eest. Vastavalt AS-i Premia Foods põhikirjale kuulub AS-i Premia Foods juhatusse üks kuni neli liiget, kes valitakse kolmeks aastaks.

Hetkel juhivad AS-i Premia Foods igapäevast äritegevust juhatuse liikmed Kuldar Leis (alates asutamisest), Katre Kõvask (valiti 9. juunil 2009) ja Silver Kaur (valiti 9. juunil 2009). 9. juunil 2009 toimunud nõukogu koosolek määras juhatuse esimeheks Kuldar Leisi.



Juhatuse ja nõukogu liikmetele ning nendega seotud isikutele/äriühingutele kuuluvad Premia Foodsi aktsiad seisuga 31.03.2012:

Aktsionär	31.03.2012 aktsiate arv	osalus
Juhatuse esimees – Kuldar Leis	1 302 166	3,37%
Juhatuse liige – Katre Kõvask	493 828	1,28%
Juhatuse liige – Silver Kaur	365 141	0,94%
Nõukogu esimees – Indrek Kasela	41 823	0,11%
Nõukogu liige – Lauri Kustaa Äimä	125 000	0,32%
Nõukogu liige – Vesa Jaakko Karo	90 000	0,23%
Nõukogu liige – Erik Haavamäe	185 242	0,48%
Nõukogu liige – Harvey Sawikin	ei oma aktsiaid	
Nõukogu liige – Aavo Kokk	ei oma aktsiaid	
<b>Kokku juhatuse ja nõukogu liikmetele kuuluvad aktsiad</b>	<b>2 603 200</b>	<b>6,73%</b>

**Kuldar Leis** (sündinud 1968) lõpetas Tartu Ülikooli 1993. aastal krediidi ja rahanduse erialal ja omab ka diplomit piimatehnoloogia erialal. Kuldar Leis on täitnud Premia Foodsi juhatuse esimehe ülesandeid alates selle asutamisest ning AS-is Premia Tallinna Külmoone alates 2006. aastast. Täiendavalt osaleb ta AB Premia KPC ja SIA F.F.L.S juhatuse töös ning kuulub Saaremere Kala AS-i, Vettel OÜ, OOO Hladokombinat No 1 ja AS-i Premia FFL nõukogusse. Käesoleval hetkel on ta ka AS-i Linda Nektar ja Toidu- ja Fermentatsioonitehnoloogia Arenduskeskuse nõukogu liige. Lisaks sellele on ta Toiduliidu juhtkogu liige ning Rododendron OÜ juhatuse liige.

**Katre Kõvask** (sündinud 1975) lõpetas Tartu Ülikooli 1998. aastal turunduse ja väliskaubanduse erialal ja on olnud AS-i Premia Tallinna Külmoone turundusdirektor ja juhatuse liige alates 2006. aastast ning Premia Foodsi juhatuse liige alates 2009. aasta juunist. Ta kuulub täiendavalt veel AS-i Premia FFL ja Saaremere Kala AS-i nõukogusse ning ka OÜ Footsteps Management juhatusse.

**Silver Kaur** (sündinud 1973) lõpetas 1997. aastal Eesti Mereakadeemia kalanduskonsultandi erialal ja on olnud AS-i Premia Tallinna Külmoone müügidirektor ja juhatuse liige alates 2006. aastast ja Premia Foodsi juhatuse liige alates 2009. aasta juunist. Ta kuulub veel täiendavalt AS-i Premia FFL ja Saaremere Kala AS-i nõukogusse ning kuulub ka Rüsigrupp OÜ ja Freespirit OÜ juhatusse.

**Indrek Kasela** (sündinud 1971) omab LL.M kraadi õigusteaduses New York University'st (1996), bakalaureusekraadi Tartu Ülikoolist (1994) ja tunnistust EL õiguses University of Uppsala'st ning on nõukogu liige mitmetes Gruppi kuuluvates äriühingutes nagu AS Premia Tallinna Külmoone ja Vettel OÜ. Ta on nõukogu liige äriühingutes AS Toode, AS PKL, ELKE Grupi AS, EPhaG AS, Salva Kindlustuse AS, AS Ridge Capital ning juhatuse liige äriühingutes OÜ Transtech Service, OÜ X-pression, Fine, Wood and Company OÜ, Lindermann, Birnbaum & Kasela OÜ ja Managetrade OÜ, samuti mitmetes äriühingutes Baltikumis ja Venemaal.

**Lauri Kustaa Äimä** (sündinud 1971) omab magistrikraadi majandusteaduses University of Helsinki'st ning kuulub Äriühingu nõukogusse alates asutamisest ja AS-i Premia Tallinna Külmoone nõukogusse alates 2005. aastast. Lauri Kustaa Äimä on Kaima Kapital Oy tegevdirektor ja asutajast osanik. Ta on juhtorgani liige äriühingutes AS Tallink Group, Salva Kindlustuse AS, AS Baltika ja AS PKL, Leedu äriühingus UAB Litagra ja Läti äriühingus BAN Insurance ning lisaks veel mitmetes Soomes, Eestis ja Luksemburgis asuvates investeerimisega tegelevates äriühingutes ja fondides.

**Erik Haavamäe** (sündinud 1968) lõpetas Tallinna Tehnikaülikooli majandusteaduskonna *cum laude* ning kuulub Äriühingu nõukogusse alates asutamisest. Täiendavalt on Heimon Kala Oy ja AB Premia KPC juhatuse liige ning kuulub mitmete Grupi äriühingute nagu AS Premia Tallinna Külmoone, Saaremere Kala AS, Vettel OÜ ja AS Premia FFL nõukogudesse. Ta on AS-i Toode ja MTÜ Eesti Maleliit nõukogu liige ning AS-i EPhaG ja OÜ Kamakamaka juhatuse liige. Erik Haavamäe täidab hetkel Premia Foodsi finantsdirektori kohuseid.

**Aavo Kokk** (sündinud 1964) on lõpetanud Tartu Ülikooli 1990. aastal ajakirjanduse erialal ning Stockholm University 1992. aastal panganduse ja rahanduse erialal ning kuulub Äriühingu nõukogusse alates 2009. aasta maikuust. Käesoleval hetkel on ta investeerimisnõustamise äriühingu Catella Corporate Finance (Eesti) juhataja ja partner ning ka AS-i Audentes nõukogu liige ja OÜ Synd&Katts juhatuse liige.



**Harvey Sawikin** (sündinud 1960) on lõpetanud Columbia University ja Harvard Law School'i ja kuulub Äriühingu nõukogusse alates 2009. aasta maikuust. Harvey Sawikin on käesoleval hetkel Firebird Fund, Firebird New Russia Fund, Firebird Republics Fund ja Firebird Avrora Fund juhataja. Ta on New Yorki osariigi advokatuuri liige.

**Vesa Jaakko Karo** (sündinud 1962) lõpetas 1986. aastal Helsinki School of Economics'i teadusmagistrikraadiga (M.Sc) rahanduses ja rahvusvahelises turunduses ning talle omistati 1996. aastal licentiate (Econ) kraad majanduses. Ta kuulub Äriühingu nõukogusse alates 2009. aasta augustist. Käesoleval hetkel on ta Cumulant Capital Fund Management partner, juhtides Cumulant Capital Northern Europe fondi.

Juhatuse ja nõukogu liikmeid puudutav täpsem info ja pildid on avalikustatud ettevõtte koduleheküljel [www.premiafoods.eu](http://www.premiafoods.eu) investorsuhete alajaotuses.



## RAAMATUPIDAMISE VAHEARUANNE

### Konsolideeritud finantsseisundi aruanne

EUR '000	31.03.2012	31.12.2011	31.03.2011	Lisa
Raha ja raha ekvivalendid	755	712	296	
Nõuded ja ettemaksud	7 284	7 150	10 010	
Varud	10 493	9 174	10 722	
Bioloogilised varad	6 776	8 179	7 080	
Müügiootel põhivara	9	9	10	
<b>Käibevara kokku</b>	<b>25 317</b>	<b>25 224</b>	<b>28 118</b>	
Edasilükkunud tulumaksuvara	527	435	600	
Pikaajalised finantsinvesteeringud	89	89	93	(Lisa 2)
Kinnisvarainvesteeringud	2 084	2 084	2 084	(Lisa 3)
Materiaalne põhivara	13 273	13 271	14 584	(Lisa 3)
Immateriaalne vara	22 861	23 015	23 425	(Lisa 4)
<b>Põhivara kokku</b>	<b>38 834</b>	<b>38 894</b>	<b>40 786</b>	
<b>VARAD KOKKU</b>	<b>64 151</b>	<b>64 118</b>	<b>68 904</b>	
Võlakohustused	4 133	2 793	4 440	(Lisa 5,6)
Faktooring	276	236	1 278	
Võlad ja ettemaksud	8 872	8 465	10 337	
<b>Lühiajalised kohustused kokku</b>	<b>13 281</b>	<b>11 494</b>	<b>16 055</b>	
Võlakohustused	8 815	9 170	10 330	(Lisa 5,6)
Edasilükkunud tulumaksukohustus	1 101	1 278	1 439	
Sihtfinantseerimine	1 619	1 668	1 650	(Lisa 7)
<b>Pikaajalised kohustused kokku</b>	<b>11 535</b>	<b>12 116</b>	<b>13 419</b>	
<b>Kohustused kokku</b>	<b>24 816</b>	<b>23 610</b>	<b>29 474</b>	
Aktsiakapital	23 210	23 210	24 723	(Lisa 8)
Ülekurss	16 026	16 026	14 513	
Omaaktsiad	- 30	- 30	- 30	
Muud reservid	26	21	5	
Realiseerimata kursivahed	387	391	368	
Jaotamata kasum	- 284	890	- 149	
<b>Emattevõtte aktsionäridele kuuluv osa</b>	<b>39 335</b>	<b>40 508</b>	<b>39 430</b>	
<b>Omakapital kokku</b>	<b>39 335</b>	<b>40 508</b>	<b>39 430</b>	
<b>OMAKAPITAL JA KOHUSTUSED</b>	<b>64 151</b>	<b>64 118</b>	<b>68 904</b>	



## Konsolideeritud koondkasumiaruanne

EUR '000	1.kv 2012	1.kv 2011	Lisa
Müügitulu	17 112	16 662	(Lisa 9)
Müüdud kaupade kulu	-12 914	-13 431	
<b>Brutokasum</b>	<b>4 198</b>	<b>3 231</b>	
<b>Tegevuskulud</b>	<b>-5 076</b>	<b>-4 939</b>	
Müügi- ja turustuskulud	-3 853	-3 792	
Üldhalduskulud	-1 223	-1 147	
Neto muud tulud ja kulud	54	109	
Bioloogiliste varade väärtuse muutus	-600	-708	
<b>Ärikahjum</b>	<b>-1 424</b>	<b>-2 307</b>	(Lisa 9)
Finantstulu	159	28	
Finantskulu	-145	-144	
<b>Kahjum enne ettevõtte tulumaksu</b>	<b>- 1 410</b>	<b>- 2 423</b>	
Ettevõtte tulumaks	236	443	
<b>Perioodi kahjum</b>	<b>- 1 174</b>	<b>- 1 980</b>	
<b>Muu koondkasum</b>			
Realiseerimata kursivahed	- 4	33	
<b>Muu koondkasum / -kahjum</b>	<b>- 4</b>	<b>33</b>	
<b>Koondkahjum kokku</b>	<b>- 1 178</b>	<b>- 1 947</b>	
<b>Perioodi kahjum:</b>			
Emaettevõtte aktsionäride osa	- 1 174	-1 980	(Lisa 8)
<b>Perioodi kahjum kokku</b>	<b>- 1 174</b>	<b>- 1 980</b>	
Perioodi koondkahjum:			
Emaettevõtte aktsionäride osa	- 1 178	- 1 947	
<b>Koondkahjum kokku</b>	<b>- 1 178</b>	<b>- 1 947</b>	
<b>Kasum aktsia kohta</b>			
Tava puhaskasum aktsia kohta (EUR)	- 0.03	-0.05	(Lisa 8)
Lahustatud puhaskasum aktsia kohta (EUR)	- 0.03	-0.05	(Lisa 8)





## Konsolideeritud rahavoogude aruanne

EUR '000	1.kv 2012	1.kv 2011	Lisa
<b>Puhaskahjum</b>	-1 174	-1 980	
<i>Korrigeerimised:</i>			
Põhivara kulum	838	1 013	(Lisa 3, 4)
Kasum / kahjum põhivara müügist	-5	0	
Muud mitterahalised muutused	9	230	
Muutused nõuetes ja ettemaksetes	-232	-255	
Muutused varudes	-1 319	-2 172	
Muutused bioloogilistes varades	1 403	1 281	
Muutused kohustustes ja ettemaksetes	243	675	
Sihtfinantseerimine tegevuskulude katteks	9	4	(Lisa 7)
<b>Rahavoog äritegevusest</b>	<b>-228</b>	<b>-1 204</b>	
Materiaalse ja immateriaalse põhivara müük	38	54	(Lisa 3, 4)
Materiaalse ja immateriaalse põhivara soetamine	-411	-578	(Lisa 3, 4)
Sihtfinantseerimine varade soetuseks	72	53	(Lisa 7)
Sidusettevõtete omandamine	-1	0	
Antud laenude tagasimaksed	0	1	
Saadud intressid	0	1	
<b>Rahavoog investeringutest</b>	<b>-302</b>	<b>-469</b>	
Vähemusosa omandamine tütarettevõtetes	0	-38	
Arvelduskrediidi muutus	1 321	2 131	
Laenud tagasimaksed	-440	-439	
Saadud laenud	0	1 361	
Faktooringkohustuste muutus	40	-1 484	
Kapitalirendi tagasimaksed	-151	-215	
Makstud intressid	-136	-99	
<b>Rahavoog finantseerimistegevusest</b>	<b>635</b>	<b>1 217</b>	
<b>RAHAVOOG KOKKU:</b>	<b>105</b>	<b>-456</b>	
<b>Raha ja raha ekvivalentide muutus</b>			
Raha ja raha ekvivalendid perioodi alguses	712	722	
Raha ja raha ekvivalentide muutus	105	-456	
Välisvaluuta vahetuskursi mõju	-62	30	
<b>Raha ja raha ekvivalendid perioodi lõpus</b>	<b>755</b>	<b>296</b>	



## Konsolideeritud omakapitali muutuste aruanne

EUR '000	Ettevõtte aktsionäride vahel jagunev omakapital						Kokku	Oma- kapital kokku
	Aksia- kapital	Ülekurss	Oma- aktsiad	Muud reservid	Reali- seerimata kursivahed	Jaota- mata kasum		
<b>Saldo seisuga 31.12.10</b>	<b>24 723</b>	<b>14 513</b>	<b>-30</b>	<b>0</b>	<b>335</b>	<b>1 831</b>	<b>41 372</b>	<b>41 372</b>
Aktsiate optsooniprogramm	0	0	0	5	0	0	5	5
Perioodi koondkahjum	0	0	0	0	33	- 1 980	- 1 947	- 1 947
<b>Saldo seisuga 31.03.11</b>	<b>24 723</b>	<b>14 513</b>	<b>-30</b>	<b>5</b>	<b>368</b>	<b>- 149</b>	<b>39 430</b>	<b>39 430</b>
<b>Saldo seisuga 31.12.11</b>	<b>23 210</b>	<b>16 026</b>	<b>-30</b>	<b>21</b>	<b>391</b>	<b>890</b>	<b>40 508</b>	<b>40 508</b>
Aktsiate optsooniprogramm	0	0	0	5	0	0	5	5
Perioodi koondkahjum	0	0	0	0	- 4	- 1 174	- 1 178	- 1 178
<b>Saldo seisuga 31.03.12</b>	<b>23 210</b>	<b>16 026</b>	<b>-30</b>	<b>26</b>	<b>387</b>	<b>- 284</b>	<b>39 335</b>	<b>39 335</b>



## Vahearuaude lisad

### Lisa 1. Kokkuvõte olulisematest arvestusprintsippiidest

AS Premia Foods on Eestis registreeritud äriühing. Seisuga 31.03.2012 koostatud raamatupidamise vahearuanne hõlmab ASi Premia Foods (edaspidi Emaettevõtte) ning tema tütarettevõtteid Saaremere Kala AS Eestis, AB Premia KPC Leedus, OOO Hladokombinat No 1 ja OOO Hladomagija Venemaal ning grupi ettevõtteid OÜ Vettel, OÜ GourmetHouse, AS Premia Tallinna Külkhoone Eestis ja Heimon Kala Oy Soomes ja Överumans Fisk Ab Rootsis ning AS Premia FFL Lätis (edaspidi ka Grupp). Grupil on osalus sidusettevõttes Toidu- ja Fermentatsioonitehnoloogia Arenduskeskus (TFTAK). AS Premia Foods on Lisaeritud NASDAQ OMX Tallinna börsil alates 5. maist 2010.

Grupi 31. detsembril 2011 lõppenud majandusaasta auditeeritud konsolideeritud raamatupidamise aastaaruanne on kättesaadav Emaettevõtte peakontorist Tallinnas, Betooni 4 ja ettevõtte koduleheküljelt [www.premiafoods.eu](http://www.premiafoods.eu).

### Vastavuse kinnitus

Käesolev konsolideeritud vahearuanne on koostatud vastavuses Rahvusvahelise raamatupidamisstandardi IAS 34 „Interim Financial Reporting” nõuetega lühendatud vahearuannete kohta (*condensed interim financial statements*).

Vahearuaude koostamisel on kasutatud samu arvestusmeetodeid nagu 31.12.2011 lõppenud majandusaasta aastaaruandes. Aruanne ei sisalda kogu informatsiooni, mis tuleb esitada täielikus raamatupidamise aastaaruandes, mistõttu tuleb seda lugeda koos Grupi 31. detsembril 2011 lõppenud majandusaasta auditeeritud konsolideeritud raamatupidamise aastaaruandega, mis on kooskõlas rahvusvahelise finantsaruandluse standarditega (IFRS), nagu need on vastu võetud Euroopa Liidu poolt.

Juhatus kiitis käesoleva lühendatud konsolideeritud auditeerimata raamatupidamise vahearuaude avalikustamise heaks 15. mail 2012.

Juhatus hinnangul kajastab ASi Premia Foods 2012. aasta 1. kvartali ja 3 kuu vahearuanne õigesti ja õiglaselt Grupi majandustulemust vastavalt jätkuvuse printsiibile. Käesolev vahearuanne ei ole auditeeritud ega muul moel kontrollitud audiitorite poolt ja sisaldab ainult kontserni konsolideeritud aruandeid.

### Koostamise alused

Aruandevaluuta on euro. Konsolideeritud raamatupidamise vahearuanne on koostatud tuhandetes eurodes ja kõik arv näitajad on ümardatud lähima tuhandeni, kui pole osutatud teisiti. Tuhande euro tähisena on aruandes kasutatud lühendit EUR '000.

### Hinnangute kasutamine

Raamatupidamise vahearuaude koostamisel peab juhtkond kujundama arvamusi, andma hinnanguid ja tegema otsuseid, mis mõjutavad arvestuspõhimõtete rakendamist ja varade ja kohustuste ning tulude ja kulude väärtusi. Tegelikud tulemused võivad hinnangutest erineda.

Käesoleva lühendatud konsolideeritud vahearuaude koostamisel on lähtutud samadest juhtkonna hinnangutest, mida kasutati 31. detsembril 2011 lõppenud majandusaasta konsolideeritud raamatupidamise aastaaruande koostamisel.

### Esitusviisi muudatused

Finantsaruanded on koostatud lähtudes järjepidevuse ja võrreldavuse printsiibist, meetodikamuutuste sisu ja nende mõju on selgitatud vastavates lisades. Juhul kui finantsaruannete kirjete esitust või klassifitseerimise meetodit on muudetud, siis on vastavalt ümberklassifitseeritud ka eelmise perioodi võrreldavad näitajad.

### Konsolideeritud rahavoo aruanne

Eelnevalt esitatud vahearuannetes on konsolideeritud rahavoo aruannet alustatud ärikasumist. Juhtkonna hinnangul on rahavoogude aruande alustamine puhaskasumist täpsemalt kooskõlas IAS 7.18 nõudega ning vastab ka IFRS aruannete koostajate puhul üldlevinud praktikale, mistõttu on alates käesolevast vahearuandest rahavoogude aruande kajastusviisi muudetud.



### Lisa 2. Pikaajalised finantsinvesteeringud

EUR '000	Investeeringud sidusettevõttesse	Muud pikaajalised finantsinvesteeringud	Kokku
<b>Saldo seisuga 31.12.2011</b>	<b>17</b>	<b>72</b>	<b>89</b>
<b>Saldo seisuga 31.03.2012</b>	<b>17</b>	<b>72</b>	<b>89</b>

Muud pikaajalised finantsinvesteeringud sisaldab investeeringuid aktsiatesse ja osalustesse, mis ei ole börsil noteeritud ning laenuõuet Selkämeren Jää Oy vastu. Aruandeperioodil teeniti finantsinvesteeringutelt 79 eurot intressitulu.

AS-l Premia Foods on 20% osalus sidusettevõttes AS Toidu- ja Fermentatsioonitehnoloogia Arenduskeskus (edaspidi TFTA). AS TFTA (ja eelnevalt MTÜ TFTA) on Premia Foods partner uute tehnoloogiate ja toodete väljatöötamisel.

### Lisa 3. Kinnisvarainvesteeringud ja materiaalne põhivara

EUR '000	Kinnisvara- investeeringud	Maa ja ehitised	Masinad ja seadmed	Muu põhivara	Lõpetamata ehitis, ettemaksed	Kokku
<b>Jääkväärtus seisuga 31.12.2011</b>	<b>2 084</b>	<b>5 116</b>	<b>7 611</b>	<b>379</b>	<b>165</b>	<b>15 355</b>
Realiseerimata kursivahed	0	3	58	0	0	61
Soetatud	0	62	332	10	232	636
Ümberklassifitseeritud	0	0	101	0	-101	0
Aruandeperioodi amortisatsioonikulu	0	-99	-533	-31	0	-664
Müüdid ja mahakantud põhivara	0	0	-32	0	0	-32
<b>Saldo seisuga 31.03.2012</b>	<b>2 084</b>	<b>5 082</b>	<b>7 537</b>	<b>359</b>	<b>296</b>	<b>15 357</b>

Lisainformatsioon kapitalirendi tingimustel soetatud vara kohta on toodud lisas 5.

### Lisa 4. Immateriaalne põhivara

EUR '000	Firma- väärtus	Kliendi- lepingud	Kauba- märgid, patendid	Load ja liitumistasud	Tarkvara litsentsid	Ette- maksed	Kokku
<b>Saldo seisuga 31.12.2011</b>	<b>19 942</b>	<b>345</b>	<b>1 748</b>	<b>594</b>	<b>269</b>	<b>116</b>	<b>23 015</b>
Realiseerimata kursivahed	0	0	1	0	0	0	1
Soetatud	0	0	4	8	8	0	20
Ümberklassifitseeritud	0	0	0	2	0	-2	0
Aruandeperioodi amortisatsioonikulu	0	-115	-26	-9	-24	0	-174
<b>Saldo seisuga 31.03.2012</b>	<b>19 942</b>	<b>230</b>	<b>1 727</b>	<b>595</b>	<b>253</b>	<b>114</b>	<b>22 861</b>



## Lisa 5. Kapitalirent

EUR '000	Masinad ja seadmed	Transpordivahendid	Muu mat. põhivara	Kokku
<i>Kapitalirendi tingimustel soetatud põhivara</i>				
<b>Soetusmaksumus 31.03.12</b>	<b>685</b>	<b>2 092</b>	<b>1</b>	<b>2 778</b>
Akumuleeritud kulum 31.03.12	-300	-1 001	-1	-1 302
<b>Jääkmaksumus 31.03.12</b>	<b>385</b>	<b>1 091</b>	<b>0</b>	<b>1 476</b>
<b>Soetusmaksumus 31.12.11</b>	<b>660</b>	<b>2 845</b>	<b>1</b>	<b>3 506</b>
Akumuleeritud kulum 31.12.11	-278	-1 668	0	-1 946
<b>Jääkmaksumus 31.12.11</b>	<b>382</b>	<b>1 177</b>	<b>1</b>	<b>1 560</b>
<b>Kapitalirendi kohustus 31.03.12</b>	<b>155</b>	<b>783</b>	<b>0</b>	<b>938</b>
sh makseperiood alla 1 aasta	94	316	0	410
sh makseperiood 1-5 aastat	61	467	0	528
Perioodil makstud põhiosa maksed	58	93	0	151
Aruandeperioodil makstud intressid	2	6	0	8
Keskmine aastane intressimäär	3,0%	3,6%	0,0%	3,4%

## Lisa 6. Võlakohustused

EUR '000	31.03.2012	31.12.2011
Kapitalirendi kohustused	410	394
Arvelduskrediit	1 957	636
Investeeringislaenu	1 766	1 763
<b>Lühiajalised võlakohustused</b>	<b>4 133</b>	<b>2 793</b>
Kapitalirendi kohustused	528	440
Investeeringislaenu	8 287	8 730
<b>Pikaajalised võlakohustused</b>	<b>8 815</b>	<b>9 170</b>
sh makseperiood 1-5 aastat	8 815	9 170



Laenujäägid 31.03.2011 seisuga koos täiendava informatsiooniga intressimäärade, võetud laenude tagastuste tähtaegade ja laenude katteks panditud tagatiste kohta:

Laenuvõtja	Kreeditor	Lepingu maht	Intrissimäär	Laenu tähtaeg	Laenujääk 31.03.2012 EUR'000	alla 1 aasta	1-5 aastat	Laenu tagatis
<b>Arvelduskrediit</b>								
AS Premia Foods	UniCredit	2 700 tuh EUR	6k EURIBOR + 1,4%	31.08.12	1 957	1 957	0	tütarettevõtete aktsiate ja osade pant, hüpoteek 10,6 milj. eur, kommerts pant 2,7 milj. eur
<b>Investeeringislaenud</b>								
AS Premia Tallinna Külmoone	Danske Bank	4 500 tuh EUR	6k EURIBOR + 0,75%	25.10.14	2 782	427	2 355	tütarettevõtte aktsiate pant, hüpoteek 5,1 milj. eur
AS Premia Foods	UniCredit	8 675 tuh EUR	6k EURIBOR + 2,0%	19.08.15	6 713	1 239	5 474	tütarettevõtete aktsiate ja osade pant, hüpoteek 10,6 milj. eur, kommerts pant 2,7 milj. eur
AS Premia FFL	UniCredit	700 tuh EUR	6k EURIBOR + 2,0%	19.08.15	558	100	458	hüpoteek 1,4 milj. eur
<b>Kokku</b>					<b>12 010</b>	<b>3 723</b>	<b>8 287</b>	

Efektiivsed intressimäärad on väga lähedased nominaalsetele intressimääradele. Lisaks laenudele antud tagatistele on ettevõtte väljastanud Betooni 4 rendileandjale rendimaksete katteks pangagarantii summale 585 tuhat eurot ning seadnud hüpoteegi tollimaksu 30 päevase maksetähtaja katteks Soome tolliameti kasuks summas 84 tuhat eurot.

Bilansipäevajärgselt suurendati UniCrediti arvelduskrediidi limiiti 1 500 tuhande euro võrra, vt Lisa 12.

#### Lisa 7. Sihtfinantseerimine

EUR '000	1.kv 2012	1.kv 2011
<b>Tulevaste perioodide tulu sihtfinantseerimisest perioodi algul</b>	<b>1 668</b>	<b>1 679</b>
Perioodi jooksul saadud sihtfinantseerimised	5	57
Valuutakursist tulenev väärtuse muutus	3	2
Perioodi jooksul tuludesse kantud	-57	-88
<b>Tulevaste perioodide tulu sihtfinantseerimisest perioodi lõpul</b>	<b>1 619</b>	<b>1 650</b>
sh tuludesse kantav osa 1 aasta jooksul	208	336
sh tuludesse kantav osa 2-16 aasta jooksul	1 411	1 314

Rootsi tütarettevõttele Överumans Fisk Ab on makstud Euroopa Liidu toetuseid, mis on tagatud kinnisvarahüpoteegiga summas 241 tuhat eurot. 31. märtsi 2012 seisuga on EL toetuste tagatud põhivara jääkväärtus 93 tuhat eurot.

2012. aasta 1. kvartalis finantseeris Ettevõtluse Arendamise Sihtasutus (EAS) ASi Premia Tallinna Külmoone ISO 22000 arenduse ja sertifitseerimise projekti summas 5 tuhat eurot.

#### Lisa 8. Omakapital

Seisuga 31.03.12 oli ettevõttel 38 682 860 aktsiat (31.03.2011: 38 682 860) ning 19 163 oma aktsiat (31.03.2011: 19 163).

2011. aastal on ettevõtte alustanud võtmetöötajate optiooniprogrammi. Finantsseisundi aruande real „Muu reserv“ on kajastatud optiooniprogrammi arvestusliku kulu kande vastaspool koosõlas IFRS 2 toodud arvestuspõhimõtetega

Tava puhaskasumi arvutamisel aktsia kohta on aluseks võetud emattevõtte aktsionäridele kuuluv perioodi puhaskasum ja lihtaktsiate kaalutud keskmine arv.

	1.kv 2012	1.kv 2011
Aruandeperioodi puhaskasum EUR '000	-1 174	-1 980
Keskmine aktsiate arv (tuhat tk)	38 664	38 664
Tava puhaskasum aktsia kohta (€)	-0,03	-0,05
Lahustatud puhaskasum aktsia kohta (€)	-0,03	-0,05



## Lisa 9. Segmendiaruandlus

Grupi segmendid on määratletud emaettevõtte juhatuse poolt jälgitavatest ja analüüsitavatest aruannetest lähtuvalt. Emaettevõtte juhatuse jälgib finantstulemusi nii ärivaldkondade kui geograafiliste piirkondade lõikes. Grupi juhtkonna jaoks on finantstulemuste jälgimisel ja vahendite eraldamisel olulisema kaaluga informatsiooniks aruanded ärivaldkondade lõikes, seega on see jaotus aluseks ärisegmentide määratlemisel.

Grupi ärisegmentideks on alljärgnevad ärivaldkonnad:

Kala – kalakasvatuse, kala ja kalatoodete tootmine ja hulgimüük;

Jäätis – jäätise tootmine ja hulgimüük;

Külmkaup – sügavkülmutatud toidukaupade hulgimüük;

Muud segmendid – muude tegevuste hulka kuuluvad logistikateenuste osutamine, muude teenuste ja kaupade-ja materjalide müük. Muud tegevusalad on Grupi seisukohalt väheolulised ja ükski neist ei moodusta eraldiseisvat ärisegmenti.

Jäätise ja külmutatud toiduainete aruandlussegmentide vahel esineb suhteliselt kõrge integratsioonitase. See integratsioon hõlmab ühist turustamist, müüki ja turundusteenuseid.

Emaettevõtte juhatuse hindab ärisegmentide tulemusi Grupivälise müügitulu ja ärikasumi näitajate alusel. Juhtkond jälgib teisese mõõdikuna ka EBITDAd (kasum enne finants-, maksu-, ning põhivara kulumi- ja väärtuse languse kulusid) ja EBITDAd äritegevusest (EBITDA enne kalavarude ümberhindlust ja ühekordseid tuluseid/kulusid). Nimetatud finantsnäitajad on esitatud alljärgnevas tabelites.

Ärisegmentide tulud ja kulud sisaldavad segmenti poolt otseselt genereeritud tuluseid ja kulusid. Jäätise ja külmkauba segmentide vahel allokeeritakse integreeritud kulud (turundus- ja müügiikulud, üldhalduskulud ja muud äritulud- ja kulud) vastavate segmentide konsolideerimata müügitulude osakaaludele. Segmentidele ei jagata emaettevõtte kulusid (Grupi üldjuhtimise kulusid) ning immateriaalse põhivara amortisatsiooni.

Grupi segmentide vahelised tehingud on juhtkonna hinnangul toimunud turuhindades ja –tingimustel.

### Teisene segment: Premia Foods-i müügi käibe jagunemine geograafiliste turgude lõikes:

EUR '000	1.kv 2012	1.kv 2011
Soome	6 712	6 332
Eesti	4 909	4 680
Läti	2 400	2 287
Leedu	1 605	1 441
Venemaa	1 480	1 911
Muu	6	11
<b>Kokku</b>	<b>17 112</b>	<b>16 662</b>

### Esmane segment

1.kv 2012, EUR '000	Kala	Jäätis	Külmkaup	Muud	Elim.	Kokku
Grupivälise müügitulu	7 662	3 696	5 312	442	0	17 112
Segmentidevaheline tulu	0	0	1	5	-6	0
<b>Segmenti müügitulu</b>	<b>7 662</b>	<b>3 696</b>	<b>5 313</b>	<b>447</b>	<b>-6</b>	<b>17 112</b>
Segmenti EBITDA äritegevusest	724	-350	-272	20	0	122
Jaotamata EBITDA äritegevusest						-108
<b>EBITDA äritegevusest kokku</b>						<b>14</b>
Segmenti EBITDA	124	-350	-272	20	0	-478
Jaotamata EBITDA						-108
<b>EBITDA kokku</b>						<b>-586</b>
Segmenti ärikasum	-106	-595	-467	10	0	-1 158
Jaotamata ärikasum						-266
<b>Ärikasum kokku</b>						<b>-1 424</b>



<b>1.kv 2011, EUR '000</b>	<b>Kala</b>	<b>Jäätis</b>	<b>Külmkaup</b>	<b>Muud</b>	<b>Elim.</b>	<b>Kokku</b>
Grupiväline müügitulu	7 433	4 024	4 908	297	0	16 662
Segmentidevaheline tulu	0	0	1	5	-6	0
<b>Segmenti müügitulu</b>	<b>7 433</b>	<b>4 024</b>	<b>4 909</b>	<b>302</b>	<b>-6</b>	<b>16 662</b>
Segmenti EBITDA äritegevusest	244	-289	-255	66	0	-234
Jaotamata EBITDA äritegevusest						-221
<b>EBITDA äritegevusest kokku</b>						<b>-455</b>
Segmenti EBITDA	-464	-420	-255	66	0	-1 073
Jaotamata EBITDA						-221
<b>EBITDA kokku</b>						<b>-1 294</b>
Segmenti ärikasum	-753	-788	-465	58	0	-1 948
Jaotamata ärikasum						-359
<b>Ärikasum kokku</b>						<b>-2 307</b>

### Lisa 10. Tütarettevõtted

Tütarettevõtja	Asukoha-riik	Osalus		Tegevusala	Omanik
		31.03.2012	31.12.2011		
Saaremere Kala AS	Eesti	100%	100%	Kalaettevõtete Grupi valdusfirma	Premia Foods AS
Vettel OÜ	Eesti	100%	100%	Kalatoodete tootmine	Saaremere Kala AS
GourmetHouse OÜ	Eesti	100%	100%	Kalatoodete müük	Saaremere Kala AS
AS Premia Tallinna Külkhoone	Eesti	100%	100%	Jäätise tootmine, külmkauba ja jäätise müük	AB Premia KPC
AB Premia KPC	Leedu	100%	100%	Jäätise ja külmkauba müük	Premia Foods AS
Heimon Kala Oy	Soome	100%	100%	Kalakasvatuse, kalatoodete tootmine ja müük	Saaremere Kala AS
Överumans Fisk Ab	Rootsi	100%	100%	Kalakasvatuse ja müük	Heimon Kala Oy
SIA F.F.L.S.	Läti	x	100%	Valdusfirma	AS Premia Tallinna Külkhoone
AS Premia FFL	Läti	100%	100%	Jäätise ja külmkauba müük	AS Premia Tallinna Külkhoone, SIA F.F.L.S.
OOO Hladokombinat No 1	Venemaa	100%	100%	Jäätise tootmine, külmkauba ja jäätise müük	Premia Foods AS
OOO Hladomagia	Venemaa	100%	100%	Valdusfirma	Premia Foods AS

29. märtsil 2012.a. viidi lõpule tütarettevõtete SIA F.F.L.S. ja AS Premia FFL ühinemine. Ühinemislepingu kohaselt oli AS Premia FFL ühendavaks ühinguks ning SIA F.F.L.S. ühendatavaks ühinguks. Ühinemise käigus anti kogu SIA F.F.L.S. vara täielikult üle AS-le Premia FFL ning SIA F.F.L.S. loeti lõppenuks pärast ühinemise lõpuleviimist. SIA F.F.L.S. oli valdusettevõtte, millel puudus iseseisvat majandustegevust. Kavandatava ühinemise eesmärk oli Premia Grupi struktuuri selgemaks, loogilisemaks ja läbipaistvamaks muutmine.

### Lisa 11. Tehingud seotud osapooltega

Ettevõtte loeb osapooli seotuks juhul, kui ühel osapoolel on kontroll teise osapoole üle või oluline mõju teise osapoole äriolulistele otsustele.

Seotud osapooled on:

- olulist mõju omavad aktsionärid (Premia Foodsi suurim aktsionär on rahvusvaheline investeerimisfond Amber Trust II S.C.A)
- nõukogu liikmed ja kõikide Grupi ettevõtete juhatuse liikmed





- eelpool loetletud isikute lähisugulased ja nendega seotud ettevõtted

Grupi nõuete ja kohustuste saldod seotud osapooltega olid bilansipäeva seisuga järgmised:

Ettevõtte	Deebitor	Märkused	Nõue seisuga 31.03.12 EUR '000	Nõue seisuga 31.12.11 EUR '000
Vettel OÜ	Nõukogu- ja juhatuse liikmetega seotud ettevõtted	Muud nõuded	1	-
Heimon Kala Oy		Muud nõuded	1	2
	<b>Kokku</b>		<b>2</b>	<b>2</b>

Ettevõtte	Deebitor	Märkused	Võlg seisuga 31.03.12 EUR '000	Võlg seisuga 31.12.11 EUR '000
Premia Foods AS	Nõukogu- ja juhatuse liikmetega seotud ettevõtted	Võlad hankijatele	8	8
Premia Foods AS		Muud võlad	-	1
Heimon Kala Oy		Võlad hankijatele	3	-
Vettel OÜ		Võlad hankijatele	1	1
	<b>Kokku</b>		<b>12</b>	<b>10</b>

Seotud osapoolte vastu olevaid nõudeid ei ole alla hinnatud.

Grupi ulatuses on aruandeaastal teostatud ostu- ja müügitehinguid seotud osapooltega järgnevatel mahtudes:

Osapoole nimi EUR '000	Tehingu liik	1.kv 2012 Ost	1.kv 2012 Müük	1.kv 2011 Ost	1.kv 2011 Müük
Nõukogu- ja juhatuse liikmetega seotud ettevõtted	teenused	27	1	20	-
	põhivara	2	-	-	-
	<b>Kokku</b>	<b>29</b>	<b>1</b>	<b>20</b>	<b>0</b>

Kõik seotud osapoolte vahelised tehingud on juhtkonna hinnangul teostatud turuhindades ja -tingimustel.

AS-i Premia Foods ja selle tütarettevõtete juhatuste ja nõukogu liikmete ning teiste juhtkonna võtmeisikutele arvestati hüvitisi koos tööjõumaksudega alljärgnevalt:

	1.kv 2012 EUR '000	1.kv 2011 EUR '000
Lühiajalised hüvitised	226	254
<b>Kokku</b>	<b>226</b>	<b>254</b>

Juhatus ja nõukogu liikmed ettevõttelt pensioniga seotud õigusi ei saa. Juhatus liikmetel on õigus saada lahkumishüvitist. Maksimaalne kulu lahkumishüvitise maksmisest koos maksudega on 104 tuhat eurot.



## Lisa 12. Bilansipäevajärgsed sündmused

### Arvelduskrediidi limiidi suurendamine

4. mail 2012 suurendati UniCrediti arvelduskrediidi limiiti 1 500 tuhande euro võrra 4 200 tuhande euroni, sealhulgas kogulimiidist 2 700 tuhat eurot on tähtajaga 31. august 2012 ning 1 500 tuhat eurot 15. august 2012.

### Kasumi jaotamise otsustamine

Aktsiaseltsi nõukogu on teinud 29. mail 2012 toimuvale korralisele üldkoosolekule ettepaneku maksta jaotamata kasumi arvelt dividende summas 387 tuhat eurot ehk 0,01 eurot aktsia kohta ning kanda 5% AS-i Premia Foods vastava perioodi puhaskasumist, s.o. 6 500 eurot kohustuslikku reservkapitali. Dividendiõiguslike väärtpaberiomanike nimekiri fikseeritakse seisuga 12. juuni 2012 kell 23.59 ning dividendide maksmise tähtpäev on hiljemalt 15. juuni 2012.

### Uue nõukogu liikme valimine

Aktsiaseltsi nõukogu on teinud 29. mail 2012 toimuvale korralisele üldkoosolekule ettepaneku valida Arko Kadajane AS-i Premia Foods nõukogu täiendavaks liikmeks.

### Aktsiakapitali vähendamine

Aktsiaseltsi nõukogu on teinud 29. mail 2012 toimuvale korralisele üldkoosolekule ettepaneku otsustada AS-i Premia Foods aktsiakapitali vähendamine alljärgnevalt:

- aktsiakapitali vähendatakse aktsia nimiväärtuse vähendamise teel 0,1 euro (10 senti) võrra, mille tulemusena on aktsia uus nimiväärtus 0,5 eurot (50 senti);
- aktsiakapitali vähendatakse kokku 3 868 286 euro võrra, mille tulemusena on aktsiakapitali uus suurus 19 341 430 eurot;
- aktsiakapitali vähendamise põhjuseks on AS-i Premia Foods kapitalstruktuuri korrigeerimine. AS-i Premia Foods aktsiakapitali vähendamine võimaldab tasakaalustada AS-i Premia Foods võõrkapitali ja omakapitali suhet ning aitab tuua AS-i Premia Foods omakapitali tootluse ja suhtarvud adekvaatsemale tasemele.

Aktsiakapitali vähendamises osalevate aktsionäride nimekiri fikseeritakse seisuga 29. august 2012.a kell 23.59.

Aktsiakapitali vähendamine toimub väljamaksete tegemisega aktsionäridele ja väljamakse suuruseks on 0,1 eurot (10 senti) aktsia kohta.

**JUHATUSE KINNITUS 2012. AASTA 1. KVARTALI JA 3 KUU KONSOLIDEERITUD VAHEARUANDELE**

Juhatus kinnitab lehekülgedel 4 kuni 27 esitatud AS-i Premia Foods ja tema tütarettevõtete (koos „Grupp“) 2012. aasta 1. kvartali ja 3 kuu konsolideeritud vahearuanne koostamise õigsust ja täielikkust ning kinnitab oma parimas teadmises, et:

- konsolideeritud vahearuanne tegevusaruanne annab õige ja õiglase ülevaate Grupi äritegevuse arengust ja tulemustest ning finantsseisundist ning sisaldab peamiste riskide ja kahtluste kirjeldust;
- konsolideeritud vahearuanne koostamisel rakendatud põhimõtted on kooskõlas rahvusvahelise finantsaruandluse standardiga (IFRS) IAS 34 „Vahefinantsaruandlus“, nagu see on vastu võetud Euroopa Liidu poolt;
- konsolideeritud auditeerimata vahearuanne kajastab õigesti ja õiglaselt Grupi varasid, kohustusi, finantsseisundit, majandustulemust ja rahavoogusid;
- AS Premia Foods ja selle tütarettevõtted on jätkuvalt tegutsevad.

Juhatusesimees	Kuldar Leis	allkirjastatud digitaalselt	15. mai 2012
Juhatuseliige	Silver Kaur	allkirjastatud digitaalselt	15. mai 2012
Juhatuseliige	Katre Kõvask	allkirjastatud digitaalselt	15. mai 2012