

# Delårsrapport

1 april – 30 juni 2012 (3 månader)

- Nettoomsättningen minskade med –4% till 2 009 MSEK (2 097).
- Rörelseresultatet uppgick till 26 MSEK (81).
- Resultatet efter finansiella poster uppgick till 6 MSEK (58).
- Resultatet efter skatt uppgick till 3 MSEK (42).
- Resultatet per aktie uppgick till 0,10 SEK (1,50).
- Avkastningen på eget kapital för den senaste 12 månaders perioden uppgick till 10% (11%).
- **Årsstämma hålls den 23 augusti 2012.**  
Styrelsen föreslår en utdelning om 3,00 SEK (3,00) per aktie.



*B&B TOOLS förser industri- och byggsektorn i norra Europa med industriförnödenheter och industrikomponenter samt därtill relaterade tjänster.*

*Koncernen omsätter cirka 8,1 miljarder SEK på årsbasis och har cirka 2 900 anställda.*

## B&B TOOLS i sammandrag

	3 månader t o m			12 månader t o m		
	30 jun 2012	30 jun 2011	Förändring	30 jun 2012	30 jun 2011	Förändring
Nettoomsättning, MSEK	2 009	2 097	–4%	8 113	7 997	+1%
Rörelseresultat, MSEK	26	81	–68%	354	353	+0%
Resultat efter finansiella poster, MSEK	6	58	–90%	266	278	–4%
Periodens resultat (efter skatt), MSEK	3	42	–93%	188	193	–3%
Resultat per aktie, SEK	0,10	1,50	–93%	6,70	6,85	–2%
Rörelsemarginal	1,3%	3,9%		4,4%	4,4%	
Vinstmarginal	0,3%	2,8%		3,3%	3,5%	
Avkastning på eget kapital				10%	11%	
Eget kapital per aktie, SEK	71,80	68,15	+5%			
Soliditet	35%	35%				
Antal anställda vid periodens slut	2 874	2 853	+1%			

## VDs kommentarer

Resultatet för verksamhetsårets första kvartal blev en besvikelse. Föregående verksamhetsår avslutades förhållandevis starkt och ledningens känsla avseende marknadstendenser och efterfrågeutveckling var vid ingången av kvartalet övervägande positiv. Kvartalet inleddes med påskveckan och andra helgdagar som alltid har återhållande effekt på volymen. Det affärsklimat som därefter var förväntat infann sig dock inte utan istället uppvisade många svenska kunder återhållsamhet och försiktighet. Detta skapade en svag start på kvartalet. Utvecklingen förbättrades visserligen något under kvartalet, men både volym- och resultatutfall hamnade hela tiden under ställda förväntningar.

Kvartalets omsättning uppgick till 2 009 MSEK, vilket var –5% jämfört med samma period föregående år (mätt i lokal valuta). Täckningsgraden minskade med 0,6 procentenheter till 39,5% (jämfört med 40,1% föregående år), vilket medfört en minskning av täckningsbidrag och resultat med cirka –12 MSEK.

Omkostnaderna uppgick till 767 MSEK jämfört med 760 MSEK samma period föregående år. Kostnadsförändringen är en kombination av vissa ökningarna i underliggande kostnader (exempelvis löner som i stort följer avtalsutvecklingen i respektive land) och minskningar i kostnaderna som följd av åtgärder som vidtagits under föregående verksamhetsår. En andel av koncernens investeringar i infrastruktur samt stödjande insatser vid införande hanteras som koncerngemensamma kostnader och distribueras ej fullt ut i verksamheten. Detsamma gäller centrala stöd- och ledningsfunktioner. Under kvartalet har insatser genomförts som i sin tur möjliggör framtida kostnadsminskningar. Koncernens gemensamma kostnader utmanas kontinuerligt och effektutvinning av gjorda investeringar kommer att vara prioriterat under resten av verksamhetsåret (se även nedan om *TOOLS Sverige*).

Utvecklingen i dimensionerna volym, täckningsgrad respektive kostnader var för sig är inte fullt så dramatisk som det totala resultatutfallet – det är kombinationen av lägre volym tillsammans med den något lägre täckningsgraden och den något högre kostnadsmassan som ger den relativt kraftiga minskningen i resultat.

På grund av resultatets avvikelser mot förväntan samt resultatets sammansättning så kommenteras verksamhetsdelarna var för sig.

### Enheter med fortsatt god utveckling

Affärsområdena *Personlig Skyddsutrustning* samt *Verktyg & Maskin*, som är två viktiga resultatgeneratorer för koncernen, uppvisar en fortsatt god utveckling. Resultatet svänger alltid månad för månad och kvartal för kvartal men på rullande årsbasis är det stabila verksamheter med bra marknadspositioner. Alla verksamheter påverkas naturligtvis av omgivningen men dessa två affärsområden har vid upprepade tillfällen visat prov på att kunna generera resultat i både med- och motvind.

*TOOLS Momentum* uppvisade återigen ett kvartal med mycket god rörelsemarginal. *TOOLS Momentum* har känt av en trögare marknad men kan i viss mån kompensera detta genom att kunderna tenderar att öka sina underhållsinsatser när deras produktionstakt går ned.

*TOOLS Norge* har genomfört en mycket fin vändning av verksamheten under det gångna verksamhetsåret och avslutade även det första kvartalet under det innevarande året mycket starkt.

*TOOLS Finland* har en ledning som ligger väldigt nära affärerna. Täckningsgraderna, såväl som kostnaderna, är låga och det sker ett väldigt engagerat arbete som steg för steg bygger en starkare resultaträkning.

### Koncernens utmaningar

Den riktigt stora resultatutmaningen är *TOOLS Sverige*, som redovisar ett rörelseresultat om –18 MSEK för kvartalet. Det är naturligtvis inte acceptabelt och resten av verksamhetsåret kommer nu att präglas av två prioriteringar:

#### 1. Det lokala affärsmannskapet / entreprenörskapet.

Vi har anledning att tro att vi inte får ut full effekt av det decentraliserade ledarskapet. En förklaring till detta är att många chefer är relativt nya i sina roller. En annan anledning är att de stora förändringsprojekten (som både har bedrivits och, som under resten av året, kommer att bedrivas) påverkar möjligheten att agera kraftfullt lokalt. Ett extraordinärt fokus på det lokala ledarskapet, dess förutsättningar och dess prestationer har initierats.

#### 2. Strukturarbete och renodling.

Under verksamhetsåret slutförs införandearbetet (i *TOOLS Sverige*) med IT, logistik, sortiment, ansvarskoncentration, etc. Under året kommer även effektutvinningen av de nya strukturer som steg för steg kommer på plats att initieras. Kostnaderna i *TOOLS Sverige* ska minskas med i storleksordningen 100 MSEK. Dessvärre kommer kostnadsminskningen att ske med tyngdpunkt mot senare delen av verksamhetsåret, dock med ambitionen att en stor del av kostnadsminskningarna ska vara i full effekt inför nästa verksamhetsår.

Kombinationen av de två prioriteringarna ska säkerställa bibehållen och ökad marknads- och säljkraft till väsentligt lägre kostnader i en effektivare struktur.

Affärsområdet *Fästteknik* har koncernansvar för vissa sortiment där marknads utveckling gjort att det är svårt att nå tillfredställande lönsamhet. En översyn av detta kommer att göras med riktlinjen att öka Affärsområdets lönsamhet.

Affärsområdet *Arbetsmiljö & Förnödenheter* har vissa sortiment som är konjunkturkänsliga. En översyn av eventuella åtgärder som funktion av konjunkturutvecklingen är initierad.

### Summering

Ett svagt kvartalsresultat och en omvärldsutveckling som fortfarande är både volatil och osäker ger naturligtvis anledning till kraftfulla åtgärder. Samtidigt ser vi kraften i den inslagna inriktningen för koncernen. Kvartalets utfall speglar definitivt inte en fjärdedel av koncernens ambition för helåret.

Under resten av verksamhetsåret kommer fokus på det lokala affärsmannskapet i kombination med effektutvinning i *TOOLS Sverige* att ha högsta prioritet. Inom Affärsområdena *Fästteknik* samt *Arbetsmiljö & Förnödenheter* har en översyn initierats för lönsamhetshöjande åtgärder. Övriga enheter fortsätter arbetet på den inslagna vägen.

### Stefan Wigren

Verkställande direktör & koncernchef

## Resultat och nettoomsättning

### Resultat

B&B TOOLS-koncernens rörelseresultat uppgick till 26 MSEK (81) för rapportperioden. Rörelseresultatet har belastats med av- och nedskrivningar på materiella anläggningstillgångar med -11 MSEK (-11) och på immateriella anläggningstillgångar med -4 MSEK (-4).

Rörelsemarginalen för perioden minskade med 2,6 procentenheter till 1,3% (3,9%).

Resultatet efter finansiella poster uppgick till 6 MSEK (58). Finansnettot uppgick till -20 MSEK (-23). Vinstmarginalen uppgick till 0,3% (2,8%).

Det redovisade rörelseresultatet för perioden har netto påverkats positivt av valutaomräkningseffekter med 1 MSEK (-1).

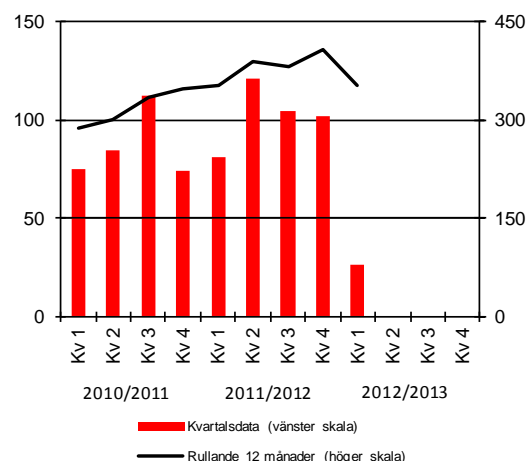
Resultatet efter skatt uppgick till 3 MSEK (42). Resultatet per aktie uppgick till 0,10 SEK (1,50).

### Nettoomsättning

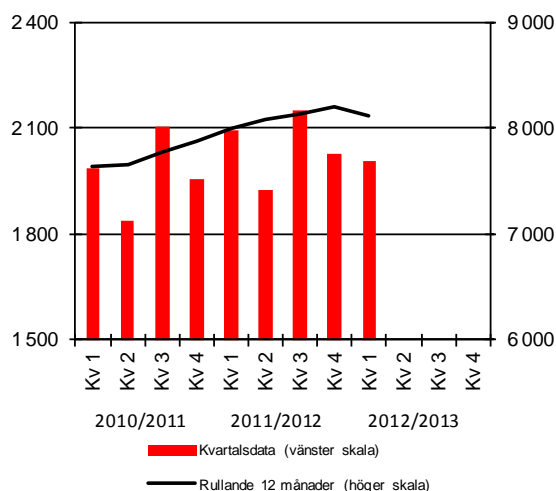
Nettoomsättningen minskade med -4% till 2 009 MSEK (2 097). Valutaomräkningseffekter har påverkat nettoomsättningen positivt med 8 MSEK (-54) under rapportperioden.

Nettoomsättningen för jämförbara enheter, mätt i lokal valuta, minskade med cirka -5% under perioden.

Rörelseresultat, MSEK



Nettoomsättning, MSEK



## Verksamheten

Omsättningsförändringen inom koncernens olika resultatenheter har under rapportperioden varierat mellan -13% till +2% (mätt i lokal valuta). TOOLS i Norge och Finland uppvisade resultatförbättringar under kvartalet jämfört med föregående år, medan den negativa volymutvecklingen i framförallt Sverige påverkade såväl TOOLS i Sverige som Affärsområdena negativt.

Koncernen MSEK	3 månader t o m		Helår	
	30 jun 2012	30 jun 2011	Rullande 12 mån	2011/ 2012
Nettoomsättning	2 009	2 097	8 113	8 201
Rörelseresultat	26	81	354	409
Rörelsemarginal, %	1,3	3,9	4,4	5,0

## TOOLS

TOOLS är B&B TOOLS-koncernens marknadskanal för industriförnödenheter och industrikomponenter till nordisk industri. Genom TOOLS har koncernen närvaro på cirka 200 orter i Sverige, Norge och Finland.

TOOLS MSEK	3 månader t o m		Helår	
	30 jun 2012	30 jun 2011	Rullande 12 mån	2011/ 2012
Nettoomsättning	1 364	1 425	5 534	5 595
Rörelseresultat	22	30	173	181
Rörelsemarginal, %	1,6	2,1	3,1	3,2

Nettoomsättningen för jämförbara enheter inom TOOLS, mätt i lokal valuta, minskade totalt med -5% under rapportperioden. För de olika delarna utvecklades nettoomsättningen för jämförbara enheter, mätt i lokal valuta, enligt följande: TOOLS Sverige -13%; TOOLS Finland -1%; TOOLS Norge +2%; samt TOOLS Momentum +2%.

Se även specifikation av TOOLS i bilaga A på sidan 13.

## Affärsområden

Koncernens fyra Affärsområden Verktyg & Maskin, Personlig skyddsutrustning, Fästteknik samt Arbetsmiljö & Förnödenheter förser TOOLS och andra marknadskanaler med industriförnödenheter och relaterade tjänster.

Affärsområden MSEK	3 månader t o m		Helår	
	30 jun 2012	30 jun 2011	Rullande 12 mån	2011/ 2012
Nettoomsättning	953	994	3 833	3 874
Rörelseresultat	30	59	237	266
Rörelsemarginal, %	3,1	5,9	6,2	6,9

Nettoomsättningen för jämförbara enheter, mätt i lokal valuta, för koncernens Affärsområden minskade med -5% under rapportperioden. För de olika delarna utvecklades nettoomsättningen för jämförbara enheter, mätt i lokal valuta, enligt följande: Verktyg & Maskin -7%; Personlig skyddsutrustning -3%; Fästteknik -1%; samt Arbetsmiljö & Förnödenheter -8%.

Se även specifikation av Affärsområden i bilaga A på sidan 13.

## Koncerngemensamt och eliminerings

Rörelseresultatet för "Koncerngemensamt" uppgick till -23 MSEK (-10) för rapportperioden.

Moderbolagets nettoomsättning uppgick till 13 MSEK (14) och resultatet efter finansiella poster till 12 MSEK (-13). I resultatet ingår ej några koncernbidrag, koncerninterna utdelningar eller motsvarande poster.

Elimineringar för internvinster på varulager har påverkat resultatet med -3 MSEK (+2) under perioden.

## Företagsförvärv

Under rapportperioden har det inte genomförts några nya företagsförvärv.

## Lönsamhet

Avkastningen för koncernen på sysselsatt kapital för den senaste 12-månadersperioden var 9% och på eget kapital 10%. För motsvarande period föregående år uppgick avkastningen på sysselsatt kapital till 10% och på eget kapital till 11%.

## Kassaflöde, investeringar och finansiell ställning

Kassaflödet från den löpande verksamheten före rörelsekapitalförändringar för rapportperioden uppgick till –18 MSEK (27). Rörelsekapitalbindningen ökade med 27 MSEK (59). Under perioden ökade varulager och rörelsefordringar med 3 MSEK respektive 56 MSEK. Rörelseskulder ökade med 32 MSEK. Kassaflödet från den löpande verksamheten för perioden uppgick således till –45 MSEK (–32). Kassaflödet har påverkats av förvärv och försäljningar av materiella anläggningstillgångar med –10 MSEK (–7) netto.

Koncernens nettolåneskuld uppgick vid rapportperiodens utgång till 1 847 MSEK (1 837). Räntebärande skulder uppgick till 1 938 MSEK (1 920), inkluderande skuldförda pensionsåtaganden om 380 MSEK (384). Skulder till kreditinstitut uppgick netto till 1 477 MSEK (1 466). Likvida medel, inklusive beviljad checkkredit som ej utnyttjats, uppgick sammanlagt till 324 MSEK. Utöver dessa tillgängliga medel om 324 MSEK finns avtal om lånelöfte med bank om ytterligare 200 MSEK. Under perioden har ett kortfristigt lån på 500 MSEK med förfall 31 december 2012 refinansierats med nya lån som förfaller under åren 2014-2017 (totalt 500 MSEK).

Soliditeten uppgick vid rapportperiodens utgång till 35% jämfört med 36% vid räkenskapsårets ingång.

Eget kapital per aktie uppgick till 71,80 SEK vid rapportperiodens utgång, att jämföra med 71,50 SEK vid räkenskapsårets ingång.

## Medarbetare

Vid rapportperiodens utgång uppgick antalet medarbetare i koncernen till 2 874 vilket kan jämföras med 2 880 vid räkenskapsårets ingång.

## Aktiestructur och återköp av egna aktier

Aktiekapitalet uppgick vid rapportperiodens utgång till 56,9 MSEK. Fördelningen per aktieslag är enligt följande:

Aktieslag	Per 30 juni 2012
A-aktier	1 075 404
B-aktier	27 361 012
<b>Totalt antal aktier före återköp</b>	<b>28 436 416</b>
<i>Avgår: Återköpta B-aktier</i>	<i>–340 000</i>
<b>Totalt antal aktier efter återköp</b>	<b>28 096 416</b>

Per 31 mars 2012 uppgick innehavet av återköpta egna B-aktier till 340 000 st. Under rapportperioden har det inte skett några förändringar i innehavet av egna aktier. Per den 30 juni 2012 uppgick således innehavet av egna B-aktier till 340 000 st, vilket motsvarade 1,2% av totalt antal aktier och 0,9% av totalt antal röster. Av de återköpta aktierna är 90 000 aktier reserverade för att säkerställa bolagets åtaganden i det köptionsprogram som gavs ut till ledande befattningshavare i koncernen i september 2007.

Det har inte skett några förändringar i innehavet av egna aktier efter rapportperiodens utgång.

## Redovisningsprinciper

Delårsrapporten för koncernen har upprättats enligt IFRS med tillämpning av IAS 34 *Delårsrapportering*, årsredovisningslagen samt lagen om värdepappersmarknaden. Delårsrapporten för moderbolaget har upprättats i enlighet med årsredovisningslagen och lagen om värdepappersmarknaden, vilket är i enlighet med bestämmelserna i RFR 2 *Redovisning för juridiska personer*. Samma redovisningsprinciper och bedömningsgrunder som i årsredovisningen för 2011/2012 har tillämpats.

## Risker och osäkerhetsfaktorer

Det har under rapportperioden inte skett några väsentliga förändringar avseende risker och osäkerhetsfaktorer för varken koncernen eller moderbolaget. För information om koncernens risker och osäkerhetsfaktorer hänvisas till sidorna 49-50 i B&B TOOLS årsredovisning 2010/2011.

## Händelser efter rapportperiodens utgång

Det har efter rapportperiodens utgång inte inträffat några för koncernen väsentliga händelser.

Stockholm den 18 juli 2012

### Stefan Wigren

Verkställande direktör och koncernchef

Rapporten har ej varit föremål för särskild granskning av bolagets revisorer.

---

## Kontaktinformation

Stefan Wigren, VD & Koncernchef, telefon 010-454 77 00

Mats Karlqvist, Ansvarig Investor Relations, telefon 070-660 31 32

B&B TOOLS fullständiga kontaktuppgifter samt kommande informationstillfällen framgår på sidan 14.

# Redovisning per rörelsessegment

NETTOOMSÄTTNING	3 månader		Helår	
	Apr – Jun 2012	Apr – Jun 2011	Rullande 12 mån	2011/ 2012
MSEK				
TOOLS	1 364	1 425	5 534	5 595
Affärsområden	953	994	3 833	3 874
Koncerngemensamt	149	149	610	610
Elimineringar	-457	-471	-1 864	-1 878
<b>Totalt</b>	<b>2 009</b>	<b>2 097</b>	<b>8 113</b>	<b>8 201</b>

Nettoomsättning per kvartal	2012/2013			2011/2012	
	Kv 1	Kv 4	Kv 3	Kv 2	Kv 1
MSEK					
TOOLS	1 364	1 384	1 488	1 298	1 425
Affärsområden	953	960	995	925	994
Koncerngemensamt	149	157	157	147	149
Elimineringar	-457	-473	-491	-443	-471
<b>Totalt</b>	<b>2 009</b>	<b>2 028</b>	<b>2 149</b>	<b>1 927</b>	<b>2 097</b>

RÖRELSERESULTAT	3 månader		Helår	
	Apr – Jun 2012	Apr – Jun 2011	Rullande 12 mån	2011/ 2012
MSEK				
TOOLS	22	30	173	181
Affärsområden	30	59	237	266
Koncerngemensamt	-23	-10	-43	-30
Elimineringar	-3	2	-13	-8
<b>Totalt</b>	<b>26</b>	<b>81</b>	<b>354</b>	<b>409</b>

Rörelseresultat per kvartal	2012/2013			2011/2012	
	Kv 1	Kv 4	Kv 3	Kv 2	Kv 1
MSEK					
TOOLS	22	52	44	55	30
Affärsområden	30	71	67	69	59
Koncerngemensamt	-23	-20	2	-2	-10
Elimineringar	-3	-1	-8	-1	2
<b>Totalt</b>	<b>26</b>	<b>102</b>	<b>105</b>	<b>121</b>	<b>81</b>

# Koncernen i sammandrag

RESULTATRÄKNING MSEK	3 månader		Helår	
	Apr – Jun 2012	Apr – Jun 2011	Rullande 12 mån	2011/ 2012
Nettoomsättning	2 009	2 097	8 113	8 201
Andelar i intresseföretags resultat	0	0	1	1
Övriga rörelseintäkter	2	0	39	37
<b>Summa rörelseintäkter</b>	<b>2 011</b>	<b>2 097</b>	<b>8 153</b>	<b>8 239</b>
Handelsvaror	-1 213	-1 253	-4 844	-4 884
Personalkostnader	-459	-448	-1 722	-1 711
Avskrivningar, nedskrivningar och återförda nedskrivningar	-15	-15	-67	-67
Övriga rörelsekostnader	-298	-300	-1 166	-1 168
<b>Summa rörelsens kostnader</b>	<b>-1 985</b>	<b>-2 016</b>	<b>-7 799</b>	<b>-7 830</b>
<b>Rörelseresultat</b>	<b>26</b>	<b>81</b>	<b>354</b>	<b>409</b>
Finansiella intäkter och kostnader	-20	-23	-88	-91
<b>Resultat efter finansiella poster</b>	<b>6</b>	<b>58</b>	<b>266</b>	<b>318</b>
Skatter	-3	-16	-78	-91
<b>Periodens resultat</b>	<b>3</b>	<b>42</b>	<b>188</b>	<b>227</b>
Varav hänförligt till:				
Moderbolagets aktieägare	3	42	188	227
Innehav utan bestämmande inflytande	0	0	0	0
<b>Resultat per aktie, SEK</b>				
– före utspädning	0,10	1,50	6,70	8,10
– efter utspädning	0,10	1,50	6,70	8,10
Föreslagen utdelning per aktie, SEK				3,00

RAPPORT ÖVER TOTALRESULTAT MSEK	3 månader		Helår	
	Apr – Jun 2012	Apr – Jun 2011	Rullande 12 mån	2011/ 2012
<b>Periodens resultat</b>	<b>3</b>	<b>42</b>	<b>188</b>	<b>227</b>
<b>Periodens övrigt totalresultat</b>				
Omräkningsdifferenser	8	22	-9	5
Omräkningsdifferenser från innehav utan bestämmande inflytande	0	0	0	0
Effekter av säkringsredovisning	0	1	9	10
Skatt hänförligt till övrigt totalresultat	-3	-5	-2	-4
<b>Periodens totalresultat</b>	<b>8</b>	<b>60</b>	<b>186</b>	<b>238</b>
Varav hänförligt till:				
Moderbolagets aktieägare	8	60	186	238
Innehav utan bestämmande inflytande	0	0	0	0



<b>BALANSRÄKNING</b>			
MSEK	2012 06 30	2011 06 30	2012 03 31
<b>Tillgångar</b>			
Immateriella anläggningstillgångar	1 811	1 815	1 815
Materiella anläggningstillgångar	405	470	407
Finansiella anläggningstillgångar, räntebärande	10	13	10
Finansiella anläggningstillgångar, icke räntebärande	130	136	127
Varulager	1 691	1 569	1 684
Kundfordringar	1 255	1 184	1 233
Övriga kortfristiga fordringar	307	247	238
Likvida medel	81	70	85
<b>Summa tillgångar</b>	<b>5 690</b>	<b>5 504</b>	<b>5 599</b>
<b>Eget kapital och skulder</b>			
Eget kapital	2 017	1 915	2 009
Långfristiga räntebärande skulder	1 243	1 316	743
Avsättningar till pensioner	380	384	377
Övriga långfristiga skulder och avsättningar	188	190	183
Kortfristiga räntebärande skulder	315	220	762
Leverantörsskulder	846	774	831
Övriga kortfristiga skulder	701	705	694
<b>Summa eget kapital och skulder</b>	<b>5 690</b>	<b>5 504</b>	<b>5 599</b>
<b>Specifikationer:</b>			
Varulager plus kundfordringar minus leverantörsskulder	2 100	1 979	2 086
Övriga rörelsekapitalposter netto	-394	-458	-456
<b>Rörelsekapital</b>	<b>1 706</b>	<b>1 521</b>	<b>1 630</b>
<b>Finansiell nettolåneskuld *</b>	<b>1 847</b>	<b>1 837</b>	<b>1 787</b>

\* Räntebärande skulder och räntebärande avsättningar minskade med likvida medel och räntebärande finansiella anläggningstillgångar.

<b>RAPPORT ÖVER FÖRÄNDRING AV EGET KAPITAL</b>			
MSEK	2012 06 30	2011 06 30	2012 03 31
<b>Ingående eget kapital</b>	<b>2 009</b>	<b>1 855</b>	<b>1 855</b>
<i>varav innehav utan bestämmande inflytande</i>	<i>0</i>	<i>0</i>	<i>0</i>
Utdelning, moderbolagets aktieägare	-	-	-84
Förändring av minoritet p.g.a. förvärv	-	-	0
Periodens totalresultat hänförligt till:			
– Moderbolagets aktieägare	8	60	238
– Innehav utan bestämmande inflytande	0	0	0
<b>Utgående eget kapital</b>	<b>2 017</b>	<b>1 915</b>	<b>2 009</b>
<i>varav innehav utan bestämmande inflytande</i>	<i>0</i>	<i>0</i>	<i>0</i>

KASSAFLÖDESANALYS	3 månader		Helår	
	Apr – Jun 2012	Apr – Jun 2011	Rullande 12 mån	2011/ 2012
MSEK				
Den löpande verksamheten före rörelsekapitalförändringar	-18	27	233	278
Förändringar i rörelsekapital	-27	-59	-132	-164
<b>Kassaflöde från den löpande verksamheten</b>	<b>-45</b>	<b>-32</b>	<b>101</b>	<b>114</b>
Förvärv av immateriella och materiella anläggningstillgångar	-10	-10	-42	-42
Försäljning av immateriella och materiella anläggningstillgångar	0	3	7	10
Förvärv av dotterföretag och andra affärsenheter	-	-	-22	-22
Försäljning av dotterföretag och andra affärsenheter	-	-	57	57
<b>Kassaflöde före finansiering</b>	<b>-55</b>	<b>-39</b>	<b>101</b>	<b>117</b>
Finansieringsverksamheten	48	16	-94	-126
<b>Periodens kassaflöde</b>	<b>-7</b>	<b>-23</b>	<b>7</b>	<b>-9</b>
Likvida medel vid periodens början	85	92	70	92
Kursdifferens i likvida medel	3	1	4	2
<b>Likvida medel vid periodens slut</b>	<b>81</b>	<b>70</b>	<b>81</b>	<b>85</b>

RÖRELSESEGMENT	Externa intäkter		Intäkter från interna kunder		Totala intäkter		Rörelseresultat	
	Apr–Jun 2012	Apr–Jun 2011	Apr–Jun 2012	Apr–Jun 2011	Apr–Jun 2012	Apr–Jun 2011	Apr–Jun 2012	Apr–Jun 2011
MSEK								
TOOLS	1 353	1 403	11	22	1 364	1 425	22	30
Affärsområden	655	690	298	304	953	994	30	59
<b>Summa Rörelsesegment</b>	<b>2 008</b>	<b>2 093</b>	<b>309</b>	<b>326</b>	<b>2 317</b>	<b>2 419</b>	<b>52</b>	<b>89</b>
Koncerngemensamt	1	4	148	145	149	149	-23	-10
Elimineringar	-	-	-457	-471	-457	-471	-3	2
<b>Koncernen</b>	<b>2009</b>	<b>2 097</b>	<b>0</b>	<b>0</b>	<b>2 009</b>	<b>2 097</b>	<b>26</b>	<b>81</b>

Koncernens rörelsesegment består av TOOLS respektive koncernens fyra Affärsområden. Rörelsesegmenten är konsolideringar av den operativa organisationen så som koncernledning och styrelse följer upp verksamheten.

TOOLS består av koncernens återförsäljarverksamheter i Sverige, Norge och Finland (som verkar inom ramen för TOOLS) samt TOOLS Momentum, vilka tillsammans utgör koncernens marknadskanal för industriförnödenheter och industrikomponenter till nordisk industri.

Koncernens fyra Affärsområden bedriver verksamhet inom olika produkt- och tillämpningsområden (Verktyg & Maskin, Personlig skyddsutrustning, Fästteknik och Arbetsmiljö & Förförnödenheter) och förser TOOLS och andra marknadskanaler med industriförnödenheter och relaterade tjänster.

I Koncerngemensamt ingår koncernens ledning, ekonomi, stödfunktioner, infrastrukturverksamheten och fastigheterna i Alingsås och Ulricehamn. Stödfunktionerna omfattar bland annat marknadsföring, HR, internkommunikation, IR, juridik och verksamhetsutveckling. Infrastrukturverksamheten består av IT, Supply Chain och MDM (produktinformation).

Internprissättningen mellan rörelsesegmenten sker till marknadsmässiga villkor.

Det finns inga tillgångar i rörelsesegmenten som berörs av väsentliga förändringar jämfört med den senaste årsredovisningen. Redovisningsprinciperna överensstämmer med koncernredovisningen.

NYCKELTAL PER AKTIE <sup>1</sup>	3 månader		Helår	
	Apr – Jun 2012	Apr – Jun 2011	Rullande 12 mån	2011/ 2012
SEK				
Resultat före utspädning	0,10	1,50	6,70	8,10
Resultat efter utspädning	0,10	1,50	6,70	8,10
Eget kapital, vid periodens slut	71,80	68,15		71,50
Eget kapital efter utspädning, vid periodens slut	71,80	68,15		71,50
<b>ANTAL AKTIER I TUSENTAL</b>				
Antal aktier före utspädning	28 096	28 096		28 096
Vägt antal aktier före utspädning	28 096	28 096	28 096	28 096
Vägt antal aktier efter utspädning	28 096	28 096	28 096	28 096

<sup>1</sup> Det föreligger ingen utspädningseffekt baserad på utestående köptionsprogram per 30 juni 2012.

# Moderbolaget i sammandrag

RESULTATRÄKNING	3 månader		Helår	
	Apr – Jun 2012	Apr – Jun 2011	Rullande 12 mån	2011/ 2012
MSEK				
Nettoomsättning	13	14	60	61
Övriga rörelseintäkter	–	–	–	–
<b>Summa rörelseintäkter</b>	<b>13</b>	<b>14</b>	<b>60</b>	<b>61</b>
Rörelsens kostnader	–21	–24	–76	–79
<b>Rörelseresultat</b>	<b>–8</b>	<b>–10</b>	<b>–16</b>	<b>–18</b>
Finansiella intäkter och kostnader	20	–3	267	244
<b>Resultat efter finansiella poster</b>	<b>12</b>	<b>–13</b>	<b>251</b>	<b>226</b>
Bokslutsdispositioner	–	–	–27	–27
<b>Resultat före skatt</b>	<b>12</b>	<b>–13</b>	<b>224</b>	<b>199</b>
Skatter	–3	3	–44	–38
<b>Periodens resultat</b>	<b>9</b>	<b>–10</b>	<b>180</b>	<b>161</b>

RAPPORT ÖVER TOTALRESULTAT	3 månader		Helår	
	Apr – Jun 2012	Apr – Jun 2011	Rullande 12 mån	2011/ 2012
MSEK				
<b>Periodens resultat</b>	<b>9</b>	<b>–10</b>	<b>180</b>	<b>161</b>
<b>Periodens övrigt totalresultat</b>				
Effekter av säkringsredovisning	0	–2	–1	–3
Skatt hänförligt till övrigt totalresultat	0	1	0	1
<b>Periodens totalresultat</b>	<b>9</b>	<b>–11</b>	<b>179</b>	<b>159</b>

BALANSRÄKNING	2012 06 30	2011 06 30	2012 03 31
	MSEK		
<b>Tillgångar</b>			
Immateriella anläggningstillgångar	2	2	2
Materiella anläggningstillgångar	6	4	6
Finansiella anläggningstillgångar	3 936	3 655	3 794
Kortfristiga fordringar	339	395	369
Likvida medel	–	–	24
<b>Summa tillgångar</b>	<b>4 283</b>	<b>4 056</b>	<b>4 195</b>
<b>Eget kapital och skulder</b>			
Eget kapital	1 276	1 181	1 267
Obeskattade reserver	247	220	247
Avsättningar	51	52	51
Långfristiga skulder	1 466	1 408	851
Kortfristiga skulder	1 243	1 195	1 779
<b>Summa eget kapital, avsättningar och skulder</b>	<b>4 283</b>	<b>4 056</b>	<b>4 195</b>
<b>Ställda säkerheter och eventualförpliktelser, MSEK</b>			
Ställda säkerheter	–	–	–
Eventualförpliktelser	295	303	295

# Bilaga

## A. Specifikation – TOOLS och Affärsområden

	Nettoomsättning, MSEK				Rörelseresultat, MSEK			
	3 månader t o m		Helår		3 månader t o m		Helår	
	30 jun 2012	30 jun 2011	Rullande 12 mån	2011/2012	30 jun 2012	30 jun 2011	Rullande 12 mån	2011/2012
<b>TOOLS</b>								
Sverige	528	607	2 175	2 254	-18	8	-25	1
Norge	385	368	1 572	1 555	7	-11	60	42
Finland	204	209	835	840	2	-2	14	10
TOOLS Momentum	255	251	984	980	31	34	125	128
Elimineringar	-8	-10	-32	-34	0	1	-1	0
<b>TOOLS TOTALT</b>	<b>1 364</b>	<b>1 425</b>	<b>5 534</b>	<b>5 595</b>	<b>22</b>	<b>30</b>	<b>173</b>	<b>181</b>
<b>AFFÄRSOMRÅDEN</b>								
Verktyg & Maskin	259	275	1 118	1 134	16	22	112	118
Personlig skydds- utrustning	280	288	1 097	1 105	16	23	89	96
Fästteknik	197	197	715	715	2	6	11	15
Arbetsmiljö & Förnödenheter	217	236	907	926	-3	8	26	37
Elimineringar	0	-2	-4	-6	-1	-	-1	0
<b>AO TOTALT</b>	<b>953</b>	<b>994</b>	<b>3 833</b>	<b>3 874</b>	<b>30</b>	<b>59</b>	<b>237</b>	<b>266</b>
<b>KONCERNGEMENSAMT</b>	<b>149</b>	<b>149</b>	<b>610</b>	<b>610</b>	<b>-23</b>	<b>-10</b>	<b>-43</b>	<b>-30</b>
<b>ELIMINERINGAR</b>	<b>-457</b>	<b>-471</b>	<b>-1 864</b>	<b>-1 878</b>	<b>-3</b>	<b>2</b>	<b>-13</b>	<b>-8</b>
<b>KONCERN</b>	<b>2 009</b>	<b>2 097</b>	<b>8 113</b>	<b>8 201</b>	<b>26</b>	<b>81</b>	<b>354</b>	<b>409</b>

	Rörelsemarginal, %			
	3 månader t o m		Helår	
	30 jun 2012	30 jun 2011	Rullande 12 mån	2011/2012
<b>TOOLS</b>				
Sverige	-3,4	1,3	-1,1	0,0
Norge	1,8	-3,0	3,8	2,7
Finland	1,0	-1,0	1,7	1,2
TOOLS Momentum	12,2	13,5	12,7	13,1
Elimineringar	-	-	-	-
<b>TOOLS TOTALT</b>	<b>1,6</b>	<b>2,1</b>	<b>3,1</b>	<b>3,2</b>
<b>AFFÄRSOMRÅDEN</b>				
Verktyg & Maskin	6,2	8,0	10,0	10,4
Personlig skydds- utrustning	5,7	8,0	8,1	8,7
Fästteknik	1,0	3,0	1,5	2,1
Arbetsmiljö & Förnödenheter	-1,4	3,4	2,9	4,0
Elimineringar	-	-	-	-
<b>AO TOTALT</b>	<b>3,1</b>	<b>5,9</b>	<b>6,2</b>	<b>6,9</b>
<b>KONCERNGEMENSAMT</b>	<b>-</b>	<b>-</b>	<b>-</b>	<b>-</b>
<b>ELIMINERINGAR</b>	<b>-</b>	<b>-</b>	<b>-</b>	<b>-</b>
<b>KONCERN</b>	<b>1,3</b>	<b>3,9</b>	<b>4,4</b>	<b>5,0</b>

## B. Sammanställning över nyckeltal

NYCKELTAL	12 månader t o m			
	30 jun 2012	31 mar 2012	31 mar 2011	31 mar 2010
Nettoomsättning, MSEK	8 113	8 201	7 885	7 648
Rörelseresultat, MSEK	354	409	347	261
Resultat efter finansiella poster, MSEK	266	318	280	193
Periodens resultat, MSEK	188	227	194	134
Rörelsemarginal	4,4%	5,0%	4,4%	3,4%
Vinstmarginal	3,3%	3,9%	3,6%	2,5%
Avkastning på sysselsatt kapital	9%	11%	9%	7%
Avkastning på eget kapital	10%	12%	11%	8%
R/RK (Rörelseresultat/Rörelsekapital*)	18%	21%	19%	14%
Finansiell nettolåneskuld (UB), MSEK	1 847	1 787	1 785	1 734
Eget kapital (UB), MSEK	2 017	2 009	1 855	1 769
Soliditet	35%	36%	34%	32%
Nettoskudsättningsgrad	0,92	0,89	0,96	0,98
Antal anställda vid periodens slut	2 874	2 880	2 840	2 844

\* Rörelsekapital = Varulager + Kundfordringar – Leverantörsskulder.

NYCKELTAL PER AKTIE	12 månader t o m			
	30 jun 2012	31 mar 2012	31 mar 2011	31 mar 2010
Resultat, SEK	6,70	8,10	6,90	4,80
Resultat efter utspädning, SEK	6,70	8,10	6,90	4,80
Kassaflöde, SEK	3,60	4,05	3,65	13,20
Eget kapital, SEK	71,80	71,50	66,00	63,05
Börskurs, SEK	55,25	59,25	113,50	105,75

### Kommande informationstillfällen

Den tryckta årsredovisningen för räkenskapsåret 2011/2012 distribueras till de aktieägare som så begärt den 23 juli 2012 och finns tillgänglig på bolagets kontor och hemsida från samma tidpunkt.

Delårsrapport 1 april – 30 september 2012 presenteras den 8 november 2012.

Delårsrapport 1 april – 31 december 2012 presenteras den 14 februari 2013.

Bokslutskommuniké 1 april 2012 – 31 mars 2013 presenteras den 16 maj 2013.

B&B TOOLS ABs årsstämma 2012 hålls torsdagen den 23 augusti 2012 kl. 16:30 i Näringslivets Hus, Storgatan 19, Stockholm. Kallelse till årsstämman offentliggörs imorgon den 19 juli 2012.

Besök [www.bbtools.com](http://www.bbtools.com) för beställning av rapporter och pressreleaser.

*Informationen i denna rapport är sådan som B&B TOOLS skall offentliggöra enligt lagen om värdepappersmarknaden, lagen om handel med finansiella instrument eller regelverket för emittenter vid NASDAQ OMX Stockholm. Informationen lämnades för offentliggörande den 18 juli 2012 kl. 11:00.*

#### B&B TOOLS AB (publ)

Mail address **PO Box 10024 SE-100 55 Stockholm Sweden**

Visit **Linnégatan 18 Stockholm**

Tel **+46 10 454 77 00** Fax **+46 10 454 77 01**

Org No **556034-8590** Reg office **Stockholm**

Web **[www.bbtools.com](http://www.bbtools.com)**