



NASDAQ OMX Copenhagen

## **Kvartalsrapport 1.-3. kvartal 2008 for Lån & Spar Bank A/S**

29. oktober 2008

## Indholdsfortegnelse

Hoved- og nøgletal .....	3
Ledelsesberetning .....	4
Ledelsespåtegning.....	7
Resultatopgørelse for 1.-3. kvartal 2008 .....	8
Basisindtjening for 1.-3. kvartal 2008 .....	9
Balance pr. 30. september 2008 .....	10
Pengestrømsopgørelse for 1.-3. kvartal 2008 .....	11
Egenkapitalforklaring for 1.-3. kvartal 2008 .....	12
Eventualforpligtelser .....	13

## Hoved- og nøgletal

(1.000 kr.)	1.-3. kvartal 2008	1.-3. kvartal 2007	Indeks	Året 2007
<b>Resultat</b>				
Netto rente- og gebyrindtægter	280.600	255.952	110	343.971
Kursreguleringer	-28.979	-173	-	-5.613
Andre driftsindtægter	2.453	2.606	94	4.131
Udgifter til personale og administration	235.422	217.540	108	299.247
Nedskrivninger på udlån mv.	-4.079	-10.361	-	-9.474
Resultat før skat	9.804	39.137	25	38.684
Periodens resultat	5.895	28.075	21	27.975
<b>Basisindtjening</b>				
Basisindtjening	41.521	41.346	100	46.750
<b>Balance</b>				
Kassebeholdning og tilgodehavender i kreditinstitutter mv.	719.940	307.582	234	57.856
Udlån	6.253.063	5.597.745	112	6.007.197
Obligationer og aktier	1.463.428	1.728.422	85	2.032.905
Aktiver i alt	8.722.226	7.901.607	110	8.416.427
Indlån	6.940.194	6.528.794	106	6.569.948
Egenkapital	706.903	694.989	102	713.246
<b>Nøgletal</b>				
Solvensprocent*	24,1	9,3		10,6
Kernekapitalprocent*	21,1	8,7		8,6
Egenkapitalforrentning før skat p.a. (%)	1,8	7,5		5,5
Egenkapitalforrentning efter skat p.a. (%)	1,1	5,3		4,0
Indtjening pr. omkostningskrone	1,0	1,2		1,1
Renterisiko (%)	3,5	4,5		3,7
Valutaposition (%)	7,2	10,0		7,3
Valutarisiko (%)	0,0	0,1		0,1
Udlån i forhold til indlån (%)	90,4	85,9		91,6
Udlån i forhold til egenkapital	8,8	8,1		8,4
Periodens udlånsvækst (%)	4,1	29,6		39,1
Overdækning i forhold til lovkrav om likviditet	131,5	41,3		26,4
Summen af store engagementer	74,8	98,3		65,9
Periodens nedskrivningsprocent	-0,1	-0,1		-0,1
Periodens resultat pr. aktie (kr.)	2,3	11,0		11,0
Indre værdi pr. aktie (kr.)	279,5	274,9		282,8
Udbytte pr. aktie (kr.)	7,0	7,0		7,0
Børskurs/periodens resultat pr. aktie	172,6	39,7		38,8
Børskurs/indre værdi pr. aktie	1,4	1,6		1,5
Gennemsnitlig antal ansatte	339,0	341,0		340,0

\* I 2008 er den avancerede IRB-metode anvendt til opgørelse af kreditrisiko

## Ledelsesberetning

- > Basisindtjeningen udgør 41,5 mio. kr. mod 41,3 mio. kr. for samme periode sidste år
- > Kurstab betyder, at resultat før skat udgør et overskud på kun 9,8 mio. kr.
- > Netto rente- og gebyrindtægter udgør 280,6 mio. kr. - en stigning på 9,6 %
- > Omkostningerne udgør 235,4 mio. kr. mod 217,5 mio. kr. i samme periode sidste år
- > Nedskrivninger på udlån udgør en indtægt på 4,1 mio. kr.
- > Overdækningen i forhold til lovkravet om likviditet udgør 131,5 %
- > Solvensen udgør hele 24,1 %
- > Forventninger til basisindtjeningen for 2008 er uændrede

### Resultat for 1.-3. kvartal 2008

Lån & Spar Banks resultat er påvirket negativt af den finansielle krise. Resultat før skat udgør et overskud på 9,8 mio. kr. mod 39,1 mio. kr. for samme periode sidste år. Faldet i resultatet skyldes primært kursreguleringer, idet vi ved udgangen af september havde et kurstab netto på 29,0 mio. kr. På samme tidspunkt sidste år udgjorde kurstabet netto 0,2 mio. kr.

Basisindtjeningen udgør 41,5 mio. kr., hvilket er på niveau med basisindtjeningen for samme periode sidste år. Basisindtjeningen før nedskrivninger er steget 6,5 mio. kr. og udgør 37,4 mio. kr.

Netto rente- og gebyrindtægter er steget 24,6 mio. kr. og udgør 280,6 mio. kr. Som følge af den store udlånsvækst tilbage i 2007 er netto renteindtægter steget med hele 27,0 mio. kr. Gebyrindtægterne udviser et mindre fald på 1,5 mio. kr. At det ikke har været muligt at skabe vækst i de samlede gebyrindtægter skyldes primært kundernes faldende interesse for handel med værdipapirer.

Ud af kurstabet på 29,0 mio. kr. kan 10,6 mio. kr. henføres til obligationer og 20,4 mio. kr. til aktier. Heri er indeholdt kurstab på aktier i sektorselskaber mv. på 6,7 mio. kr. Øvrige kursreguleringer udgør en gevinst på 2,0 mio. kr.

Omkostningerne for perioden udgør 235,4 mio. kr. mod 217,5 mio. kr. for samme periode sidste år, hvilket er en stigning på 8,2 %. Årsagen hertil er primært de øgede it-udgifter, herunder udgifter til bankens datacenter SDC, hvor en række meget store lov-/sektorprojekter har medført en væsentlig forøgelse af udviklingskapaciteten i 2008.

Nedskrivninger på udlån udgør en indtægt på 4,1 mio. kr., mod en indtægt på 10,4 mio. kr. i samme

periode sidste år. Nedskrivningerne på udlån indeholder en indtægt fra salg af inkassofordringer på netto 17,0 mio. kr. De reelle nedskrivninger på udlån udgør en udgift på 12,9 mio. kr. Årsagen til indtægten i 2007 var justeringer af bankens nedskrivningsmodel samt ændrede regnskabsmæssige skøn. Set i forhold til vores udlån på 6.253,1 mio. kr. og den finansielle krise er nedskrivninger på udlån fortsat meget lave.

Skatten for perioden udgør 3,9 mio. kr. svarende til en effektiv skattesats på 39,9 %. Den høje effektive skattesats skyldes, at kurstab på aktier i sektorselskaber mv. ikke er skattemæssigt fradragsberettiget.

### Balance, risikoeksponering og kapitalforhold pr. 30. september 2008

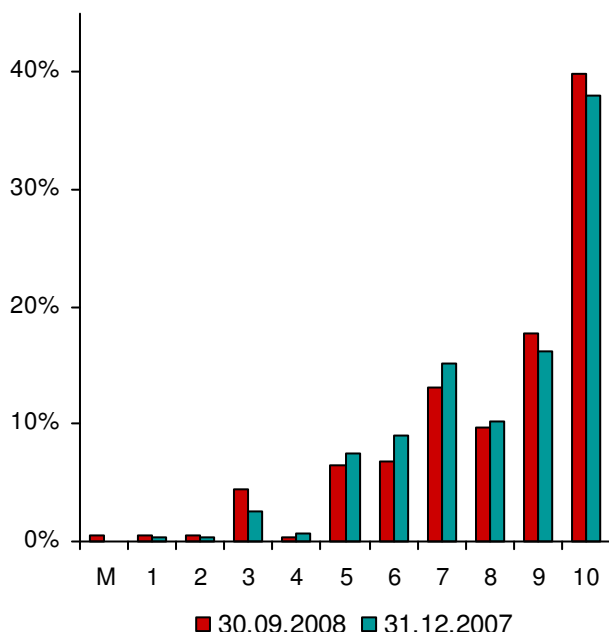
Balancesummen udgør 8.722,2 mio. kr. mod 8.416,4 mio. kr. ved udgangen af 2007.

Udlånet udgør 6.253,1 mio. kr., hvilket er en stigning på 4,1 % i forhold til udlånet ved udgangen af 2007. Den beskedne udlånsvækst er en konsekvens af et boligmarked med faldende priser og lav aktivitet.

Den maksimale kreditrisiko – ekskl. kreditrisikoen på handelsbeholdningen af obligationer – udgør 8.416,9 mio. kr. Heri indgår udstedte garantier med 1.461,9 mio. kr.

(Mio. kr)	30. september 2008	31. december 2007
Detail	7.256,9	7.193,0
Erhverv	454,7	392,3
Institut	281,1	54,3
Stat	424,2	36,6
I alt	8.416,9	7.676,2

Krediteksponeringen på detail (privatkunder) udgør 7,256,9 mio. kr., svarende til 86,2 % af den samlede krediteksponering.



Grafen viser fordelingen af detaileksponeringen på risikoklasser. Langt hovedparten af krediteksponeringen er stadig placeret i de risikoklasser, hvor sandsynligheden, for at kunderne misligholder deres forpligtelse, er meget lille.

Det er vores vurdering, at også eksponeringerne mod erhverv, institut og stat fortsat har en meget høj kreditkvalitet. Stigningen i statseksponeringen skyldes et større tilgodehavende hos Danmarks Nationalbank.

Obligationsbeholdningen udgør pr. 30. september 2008 1.334,2 mio. kr. mod 1.917,3 mio. kr. pr. 31. december 2007.

(Mio. kr)	30. september 2008	31. december 2007
Stat	7,5	12,3
Realkredit	1.321,0	1.900,2
Øvrige	5,7	4,8
I alt	1.334,2	1.917,3

Obligationsbeholdningen udgøres i al væsentlighed af danske realkreditobligationer hvor kreditrisikoen er begrænset.

Markedsrisikoen omfatter primært renterisiko, aktierisiko og valutarisiko.

Renterisikoen ved en rentestigning på 1 %-point udgør pr. 30. september 2008 22,2 mio. kr. mod 21,7 mio. kr. pr. 31. december 2007.

Aktiebeholdningen udgør pr. 30. september 2008 129,2 mio. kr., hvilket er en stigning på 13,6 mio. kr. siden årsskiftet. Aktierisikoen kan udtrykkes som et fald i markedsværdien på 12 %, svarende til en middel negativ markedsudvikling, og vil betyde et kurstab på 15,5 mio. kr. Ved udgangen af 2007 udgjorde aktierisikoen 13,9 mio. kr.

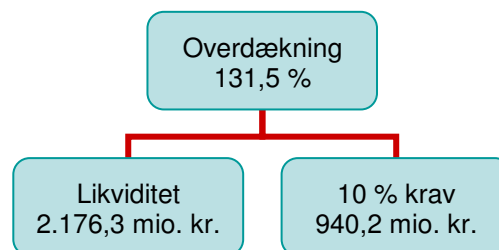
Vi påtager os kun i begrænset omfang nettoeksponeringer i udenlandsk valuta. Valutakursrisikoen er opgjort til 47,3 mio. kr. mod 43,3 mio. kr. pr. 31. december 2007.

Gæld til kreditinstitutter og centralbanker udgør 782,8 mio. kr. Heri indgår optaget syndikeret lån på 50 mio. euro, som forfalder i april 2009.

Indlånet udgør 6.940,2 mio. kr. mod 6.570,0 mio. kr. pr. 31. december 2007 eller en stigning på 5,6 %. Den væsentligste årsag til stigningen i indlånet er introduktionen af opsparingsproduktet Årsgaranti i starten af året. Årsgaranti giver kunderne en fast høj rente af deres indskud indtil medio marts 2009.

Likviditetsmæssigt er vi i en gunstig situation. Vores indlån overstiger vores udlån, og vi har derfor et overskud af likviditet fra bankdriften. Vi er derfor ikke afhængige af en løbende refinansiering af store lån på pengemarkedet.

Nedenstående figur viser vores likviditet ved udgangen af 3. kvartal 2008 i forhold til 10 %-kravet i lov om finansiel virksomhed §152.

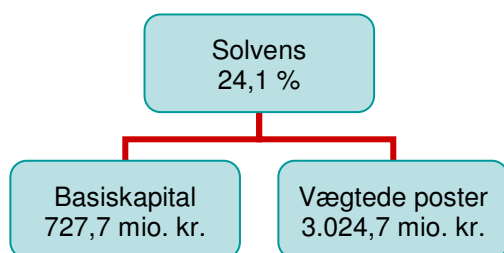


Likviditeten overstiger således 10 %-kravet med 1.236,1 mio. kr. svarende til en overdækning på hele 131,5 %.

Egenkapitalen udgør 706,9 mio. kr. mod 713,2 mio. kr. pr. 31. december 2007. De væsentligste ændringer kan henføres til periodens resultat,

udlodning af udbytte samt køb og salg af egne aktier.

Solvensen udgør 24,1 % mod 10,6 % pr. 31. december 2007. Stigningen skyldes, at vi fra udgangen af 1. kvartal 2008 har anvendt den avancerede IRB-metode til opgørelse af kreditrisiko. Anvendelse af den avancerede IRB-metode har betydet et væsentligt fald i de risikovægtede poster sammenholdt med de risikovægtede poster opgjort efter de regler, som tidligere har været gældende.



Den meget høje solvens er udtryk for, at vi har en stor kapital i forhold til den risiko, som vi har påtaget os, hvilket vi anser for en stor styrke i en tid med finansiel krise.

## Pengestrømsopgørelse

Forøgelse af indlånsoverskuddet i perioden har haft en positiv effekt på likviditeten. Hertil kommer en reduktion af midler placeret i obligationer, hvilket også har en positiv effekt på likviditeten i pengestrømsopgørelsen. Samlet er likviditeten steget med 662,1 mio. kr. siden årsskiftet.

## Øvrige forhold

Den danske stat har udstedt en 2-årig garanti for alle indlån og simple fordringer i danske pengeinstitutter. Som meddelt i fondsbørsmeddelelse af 7. oktober 2008 har vi valgt at tilslutte os den nye statsgaranti. Tilslutningen til ordningen medfører, at bankens resultat over de næste 2 år belastes med ca. 12,5 mio. kr. årligt. Dertil kommer eventuelt yderligere udgifter, såfremt betaling af selvrisiko og garantiprovision bliver gjort gældende, jf. aftalens vilkår.

Som en konsekvens af denne beslutning vil der ikke blive udloddet udbytte de kommende to år.

## Konklusion

Ledelsen anser basisindtjeningen som værende tilfredsstillende. Den finansielle uro har betydet større kurstab på obligations- og aktiebeholdningen samt færre indtægter fra værdipapirhandel end forventet. Dette har medført et resultat for de første ni måneder af 2008, der ikke kan anses som værende tilfredsstillende.

## Forventninger til fremtiden

I halvårsrapporten oplyste vi, at ledelsen forventer en basisindtjening for 2008 i niveauet 35-40 mio. kr. Resultat for 4. kvartal forventes at bidrage negativt til basisindtjeningen, men forudsat et højt aktivitetsniveau i banken fastholdes forventningerne til 2008.

## Kontaktinformation

Eventuelle henvendelser bedes rettet til adm. direktør John Christiansen på telefon 33 78 20 37 eller bankdirektør Jesper Schiøler på telefon 33 78 23 30.

## Anvendt regnskabspraksis

Kvartalsrapporten er aflagt i overensstemmelse med IAS 34, Interim Financial Reporting samt yderligere danske oplysningskrav til delårsrapporter for børsnoterede finansielle selskaber.

I overensstemmelse med IAS 34 er præsentationen af kvartalsrapporten begrænset i forhold til årsrapporten.

Den anvendte regnskabspraksis er uændret i forhold til årsrapporten 2007. For en beskrivelse af den anvendte regnskabspraksis henvises til årsrapporten 2007 side 36-39.

Opgørelse af den regnskabsmæssige værdi af visse aktiver og forpligtelser er forbundet med estimater og skøn. De fremtidige resultater vil derfor blive påvirket, i det omfang de faktiske forhold viser sig at afvige fra tidligere estimater og skøn. De væsentligste estimater og skøn vedrører nedskrivninger på udlån, fastsættelse af dagsværdien for unoterede aktier, fastsættelse af dagsværdien ved omvurdering af domicilejendomme og måling af ydelsesbaserede pensionsordninger.

## Ledelsespåtegning

Bestyrelsen og direktionen har dags dato behandlet og godkendt kvartalsrapporten for 1.-3. kvartal 2008 for Lån & Spar Bank A/S.

Kvartalsrapporten er aflagt i overensstemmelse med IAS 34, Interim Financial Reporting samt yderligere danske oplysningskrav til delårsrapporter for børsnoterede finansielle selskaber.

Der er ikke foretaget revision eller review af kvartalsrapporten. Vi anser den valgte regnskabspraksis for hensigtsmæssig, således at kvartalsrapporten giver et retvisende billede af bankens aktiver, passiver og finansielle stilling pr. 30. september 2008 samt af resultatet af bankens aktiviteter og pengestrømme for 1.-3. kvartal 2008.

København, den 29. oktober 2008

### Direktionen

John Christiansen  
Adm. direktør

Jesper Schiøler  
Bankdirektør

### Bestyrelsen

Anders Bondo Christensen  
Formand

Sine Sunesen  
1. næstformand

Peter Ibsen  
2. næstformand

Jan Hjort

Connie Kruckow

Ulrik Salmonsens

Bente Sorgenfrey

Dorrit Vanglo

Helle Britze

Preben Dessau

Peter Christian Sommer

Palle Tipsmark

## Resultatopgørelse for 1.-3. kvartal 2008

(1.000 kr.)	3. kvartal 2008	1.-3. kvartal 2008	3. kvartal 2007	1.-3. kvartal 2007
Renteindtægter	146.658	418.159	117.163	329.873
Renteudgifter	73.379	207.951	53.037	146.719
<b>Netto renteindtægter</b>	<b>73.279</b>	<b>210.208</b>	<b>64.126</b>	<b>183.154</b>
Udbytte af kapitalandele	128	4.790	39	3.059
Gebyrer og provisionsindtægter	25.249	78.181	25.799	79.680
Afgivne gebyrer og provisionsudgifter	3.074	12.579	3.405	9.941
<b>Netto rente- og gebyrindtægter</b>	<b>95.582</b>	<b>280.600</b>	<b>86.559</b>	<b>255.952</b>
Kursreguleringer	4.437	-28.979	7.059	-173
Andre driftsindtægter	604	2.453	938	2.606
Udgifter til personale og administration	75.237	235.422	68.173	217.540
Af- og nedskrivninger på immaterielle og materielle aktiver	3.922	12.081	4.061	11.849
Nedskrivninger på udlån mv.	5.981	-4.079	4.417	-10.361
Resultat af kapitalandele i fælles kontrollerede virksomheder	-105	-846	-147	-220
<b>Resultat før skat</b>	<b>15.378</b>	<b>9.804</b>	<b>17.758</b>	<b>39.137</b>
Skat	3.906	3.909	4.261	11.062
<b>Periodens resultat</b>	<b>11.472</b>	<b>5.895</b>	<b>13.497</b>	<b>28.075</b>
<b>Periodens resultat pr. aktie (kr.)</b>	<b>4,5</b>	<b>2,3</b>	<b>5,3</b>	<b>11,0</b>
<b>Periodens resultat pr. aktie udvandet (kr.)</b>	<b>4,5</b>	<b>2,3</b>	<b>5,3</b>	<b>11,0</b>



## Basisindtjening for 1.-3. kvartal 2008

(1.000 kr.)	3. kvartal 2008	1.-3. kvartal 2008	3. kvartal 2007	1.-3. kvartal 2007
Netto rente- og gebyrindtægter	95.582	280.600	86.559	255.952
Kursregulering af valuta	1.154	1.892	854	1.816
Andre driftsindtægter	604	2.453	938	2.606
Udgifter til personale og administration	75.237	235.422	68.173	217.540
Af- og nedskrivninger af immaterielle og materielle aktiver	3.922	12.081	4.061	11.849
<b>Basisindtjening før nedskrivninger</b>	<b>18.181</b>	<b>37.442</b>	<b>16.117</b>	<b>30.985</b>
Nedskrivninger på udlån mv.	5.981	-4.079	4.417	-10.361
<b>Basisindtjening</b>	<b>12.200</b>	<b>41.521</b>	<b>11.700</b>	<b>41.346</b>

## Balance pr. 30. september 2008

(1.000 kr.)	30. september 2008	31. december 2007
<b>Aktiver</b>		
Kassebeholdning og anfordringstilgodehavender hos centralbanker	44.992	39.459
Tilgodehavender hos kreditinstitutter og centralbanker	674.948	18.397
Udlån	6.253.063	6.007.197
Obligationer	1.334.208	1.917.251
Aktier	129.220	115.654
Kapitalandele i fælles kontrollerede virksomheder	9.671	9.518
Immaterielle aktiver	18.416	21.492
Materielle aktiver	172.978	176.028
Aktuelle skatteaktiver	4.893	3.973
Udsudte skatteaktiver	10.359	11.141
Periodeafgrænsningsposter	2.696	3.085
Andre aktiver	66.782	93.232
<b>Aktiver i alt</b>	<b>8.722.226</b>	<b>8.416.427</b>
<b>Passiver</b>		
Gæld til kreditinstitutter og centralbanker	782.755	943.198
Indlån	6.940.194	6.569.948
Periodeafgrænsningsposter	384	341
Pensionsforpligtelser	3.524	3.587
Andre forpligtelser	213.466	111.107
Efterstillede kapitalindskud	75.000	75.000
<b>Forpligtelser i alt</b>	<b>8.015.323</b>	<b>7.703.181</b>
Aktiekapital	271.000	271.000
Opskrivningshenlæggelser	62.332	62.332
Overført resultat	373.571	360.944
Foreslået udbytte	0	18.970
<b>Egenkapital i alt</b>	<b>706.903</b>	<b>713.246</b>
<b>Passiver i alt</b>	<b>8.722.226</b>	<b>8.416.427</b>

## Pengestrømsopgørelse for 1.-3. kvartal 2008

(1.000 kr.)	1.-3. kvartal 2008	1.-3. kvartal 2007
Periodens resultat før skat	9.804	39.137
Af- og nedskrivninger på immaterielle og materielle aktiver	12.081	11.849
Andre poster uden likviditetseffekt	3.935	3.573
Betalte skatter	-4.824	-3.524
Ændring i driftskapital	662.655	-622.135
<b>Pengestrømme fra driftsaktivitet</b>	<b>683.651</b>	<b>-571.100</b>
Køb af kapitalandele i fælles kontrollerede virksomheder	-1.000	0
Køb af immaterielle aktiver	-3.730	-11.141
Køb af materielle aktiver	-2.225	-4.849
<b>Pengestrømme fra investeringsaktivitet</b>	<b>-6.955</b>	<b>-15.650</b>
Køb af egne aktier	-11.033	-26.950
Salg af egne aktier	14.139	10.591
Udbetalt udbytte	-17.718	-17.864
<b>Pengestrømme fra finansieringsaktivitet</b>	<b>-14.612</b>	<b>-34.223</b>
<b>Likviditetsforskydning, netto</b>	<b>662.084</b>	<b>-620.973</b>
Likvider, primo	57.856	928.555
<b>Likvider, ultimo</b>	<b>719.940</b>	<b>307.582</b>
<b>Likvider, ultimo</b>		
Kassebeholdning og anfordringstilgodehavender hos centralbanker	44.992	37.410
Tilgodehavender hos kreditinstitutter og centralbanker	674.948	270.172
<b>I alt</b>	<b>719.940</b>	<b>307.582</b>

### Kreditfaciliteter:

Bankens ikke-udnyttede kreditfaciliteter mod sikkerhed i værdipapirer udgør 506.251 t.kr. (30.09.2007: 1.108.782 t.kr.)

## Egenkapitalforklaring for 1.-3. kvartal 2008

(1.000 kr.)	Aktiekapital	Opskrivnings- henlæggelser	Overført resultat	Foreslået udbytte	Egenkapital i alt
<b>2008</b>					
Egenkapital, primo	271.000	62.332	360.944	18.970	713.246
Skatteeffekt af egenkapitalbevægelser	0	0	-777	0	-777
<b>Indregnet direkte på egenkapitalen i alt</b>	<b>0</b>	<b>0</b>	<b>-777</b>	<b>0</b>	<b>-777</b>
Periodens resultat	0	0	5.895	0	5.895
<b>Nettoindtægter i alt</b>	<b>0</b>	<b>0</b>	<b>5.118</b>	<b>0</b>	<b>5.118</b>
Køb af egne aktier	0	0	-11.033	0	-11.033
Salg af egne aktier	0	0	14.139	0	14.139
Udbetalt udbytte	0	0	0	-17.718	-17.718
Udbytte af egne aktier	0	0	1.252	-1.252	0
Incitamentsordning	0	0	3.151	0	3.151
<b>Øvrige bevægelser i alt</b>	<b>0</b>	<b>0</b>	<b>7.509</b>	<b>-18.970</b>	<b>-11.461</b>
<b>Egenkapital, ultimo</b>	<b>271.000</b>	<b>62.332</b>	<b>373.571</b>	<b>0</b>	<b>706.903</b>
<b>2007</b>					
Egenkapital, primo	271.000	42.473	361.192	18.970	693.635
Skatteeffekt af egenkapitalbevægelser	0	0	4.090	0	4.090
<b>Indregnet direkte på egenkapitalen i alt</b>	<b>0</b>	<b>0</b>	<b>4.090</b>	<b>0</b>	<b>4.090</b>
Periodens resultat	0	0	28.075	0	28.075
<b>Nettoindtægter i alt</b>	<b>0</b>	<b>0</b>	<b>32.165</b>	<b>0</b>	<b>32.165</b>
Køb af egne aktier	0	0	-26.950	0	-26.950
Salg af egne aktier	0	0	10.591	0	10.591
Udbetalt udbytte	0	0	0	-17.864	-17.864
Udbytte af egne aktier	0	0	1.106	-1.106	0
Incitamentsordning	0	0	3.412	0	3.412
<b>Øvrige bevægelser i alt</b>	<b>0</b>	<b>0</b>	<b>-11.841</b>	<b>-18.970</b>	<b>-30.811</b>
<b>Egenkapital, ultimo</b>	<b>271.000</b>	<b>42.473</b>	<b>381.516</b>	<b>0</b>	<b>694.989</b>

## Eventualforpligtelser

(1.000 kr.)	30. september 2008	31. december 2007
Garantier	1.461.898	1.631.140
Lejeforpligtelser	42.447	44.066
Sikkerhedsstillelser	506.251	1.612.063
Medarbejderforpligtelse ved alvorlig sygdom eller død	1.772	2.155
<b>I alt</b>	<b>2.012.368</b>	<b>3.289.424</b>

Banken er over for Sparbanken Finn AB forpligtet til at deltage i finansieringen af driften af Konceptbanken. Forpligtelsen har endnu ikke været aktuel.