

Kvartalsrapport 1.-3. kvartal 2008

Fondsbørsmeddelelse nr. 18/08
21. oktober 2008

Indholdsfortegnelse

Resumé	3
Ledelsesberetning	
Hovedtal – Sydbank-koncernen	5
Beretning	6
Ledespåtegning	12
Regnskab – Sydbank-koncernen	
Resultatopgørelse	13
Balance	14
Kvartalsvise hovedtal	15
Egenkapitalopgørelse	16
Egne kapitalandele og solvens	17
Pengestrømsopgørelse	18
Segmentregnskab	19
Noter	20

Sydbanks kvartalsrapport 1.-3. kv. 2008

Resumé

Tilfredsstillende basisresultat

Sydbank-koncernen har i 1.-3. kvartal 2008 realiseret et resultat før skat på 960 mio. kr. mod 1.871 mio. kr. i 1.-3. kvartal 2007. Resultatet forrenter den gennemsnitlige egenkapital med 18 pct. p.a.

Basisresultatet før nedskrivninger udgør 1.227 mio. kr. mod 1.357 mio. kr. i 1.-3. kvartal 2007. Tilbagegangen er forårsaget af en reduktion i handelsindtjeningen og en stigning i omkostninger.

Sydbank-koncernen har i 1.-3. kvartal 2008 foretaget nedskrivninger på udlån med 85 mio. kr., hvor der i samme periode i 2007 blev indtægtsført 608 mio. kr.

Beholdningsresultatet udgør -362 mio. kr., og poster med engangskarakter er netto indtægtsført med 180 mio. kr.

Resultat efter skat udgør 744 mio. kr. Resultatet forrenter den gennemsnitlige egenkapital med 14 pct. p.a. Periodens resultat pr. aktie er reduceret fra 21,1 kr. til 11,7 kr.

Pr. 1. februar 2008 blev bankTrelleborg overtaget og fusioneret med Sydbank. Udviklingen i Sydbank-koncernens udlån, indlån og resultat mv. er i 1.-3. kvartal 2008 positivt påvirket heraf.

På baggrund af den finansielle krise og den makroøkonomiske opbremsning vurderes regnskabet og forretningsudviklingen som tilfredsstillende.

Sydbank er medlem af Det Private Beredskab og dermed omfattet af den etablerede statsgarantiordning. Det er Sydbanks vurdering, at statsgarantiordningen vil genskabe et fungerende pengemarked, samt genskabe udlandets tillid til danske pengeinstitutter.

Den realiserede tilbagegang i handelsindtjeningen har et større omfang end oprindeligt udmeldt. I konsekvens heraf og grundet bankens udgift i indeværende år til statsgarantiordningen, anslået til ca. 70-80 mio. kr., forventer koncernen et basisresultat før nedskrivninger for hele året i den nedre del af det udmeldte interval på 1,6-1,9 mia. kr.

Supplerende kan oplyses at bankens beholdningsresultat grundet det ikke fungerende realkreditmarked siden ultimo september 2008 er yderligere forværret med et ikke realiseret kurstab på ca. 225 mio. kr.

Direktionen

Pr. 1. november 2008 indtræder bankens hidtidige Kapitalforvaltningsdirektør Allan Nørholm i Sydbanks direktion.

Allan Nørholm, der er 43 år og cand. oecon., har siden 1989 arbejdet i Sydbank, heraf de sidste 6 år med ansvar for bankens kapitalforvaltningsaktiviteter.

Allan Nørholm får i direktionen ansvaret for Markets Handel, Kapitalforvaltning og Handelsadministration.

Pr. 1. november 2008 består Sydbanks direktion herefter af adm. direktør Carsten Andersen, bankdirektør Karen Frøsig, bankdirektør Preben L. Hansen og bankdirektør Allan Nørholm.

Venlig hilsen



Kresten Philipsen
formand for
bestyrelsen



Carsten Andersen
adm. direktør

Henvendelser vedrørende meddelelsen til
adm. direktør Carsten Andersen, tlf. 74 36 20 00

Hovedtal – Sydbank-koncernen

	1.-3. kvartal 2008	1.-3. kvartal 2007	Indeks 08/07	Året 2007
Resultatopgørelse (mio. kr.)				
Basisindtjening ekskl. handelsindtjening	2.236	1.871	120	2.539
Handelsindtjening	858	1.114	77	1.488
Basisindtjening i alt	3.094	2.985	104	4.027
Omkostninger og afskrivninger	1.867	1.628	115	2.200
Basisresultat før nedskrivninger	1.227	1.357	90	1.827
Nedskrivninger på udlån mv.	85	-608	-	-568
Basisresultat	1.142	1.965	58	2.395
Beholdningsresultat	-362	-149	243	-193
Resultat før poster med engangskarakter	780	1.816	43	2.202
Poster med engangskarakter, netto	180	55	-	55
Resultat før skat	960	1.871	51	2.257
Skat	216	450	48	547
Periodens resultat	744	1.421	52	1.710
Udvalgte balanceposter (mia. kr.)				
Udlån til amortiseret kostpris	81,8	71,9	114	74,5
Udlån til dagsværdi	10,2	7,6	134	8,6
Indlån og anden gæld	63,4	57,9	109	66,0
Udstedte obligationer til amortiseret kostpris	10,1	10,0	101	10,1
Efterstillede kapitalindskud	4,2	3,8	111	3,8
Egenkapital	7,2	6,4	113	6,7
Aktiver i alt	143,5	127,4	113	132,3
Nøgletal pr. aktie (kr. pr. aktie a 10 kr.)				
Resultat efter skat	11,7	21,1		25,6
Resultat efter skat – udvandet	11,7	21,1		25,6
Børskurs ultimo	156,3	227,5		219,3
Indre værdi	113,3	99,0		104,6
Børskurs/indre værdi	1,38	2,30		2,10
Gennemsnitligt antal aktier i omløb (mio. stk.)	63,5	67,6		66,7
Øvrige nøgletal				
Solvensprocent	15,5	12,0		11,9
Kernekapitalprocent	11,2	9,0		8,9
Resultat før skat i pct. af gns. egenkapital	13,8	29,4		34,6
Resultat efter skat i pct. af gns. egenkapital	10,7	22,4		26,2
Indtjening pr. omkostningskrone	1,46	2,82		2,37
Renterisiko	1,0	1,4		2,6
Valutaposition	9,7	9,3		1,7
Valutarisiko	0,0	0,3		0,0
Udlån i forhold til indlån *	1,2	1,1		1,0
Udlån i forhold til egenkapital *	11,4	11,3		11,1
Periodens udlånsvækst *	9,8	9,7		13,7
Overdækning i forhold til lovkrav om likviditet	56,2	63,9		103,1
Summen af store engagementer	53,3	61,4		46,4
Akkumuleret nedskrivningsprocent	0,9	0,9		0,9
Periodens nedskrivningsprocent	0,08	-0,67		-0,60
Antal heltidsmedarbejdere ultimo	2.487	2.266	110	2.276

Nøgletal er udarbejdet efter "Anbefalinger & Nøgletal 2005" udarbejdet af Den Danske Finansanalytikerforening.

* Nøgletallene er beregnet på grundlag af udlån til amortiseret kostpris.

Beretning

Resumé

- Sydbank-koncernen har i 1.-3. kvartal 2008 realiseret et resultat før skat på 960 mio. kr. mod 1.871 mio. kr. i 1.-3. kvartal 2007. Resultatet forrefter den gennemsnitlige egenkapital med 18 pct. p.a.
- Indtægterne fra rentemarginal mv. er steget med 367 mio. kr. til 1.880 mio. kr.
- Handelsindtjeningen er reduceret med 256 mio. kr. til 858 mio. kr.
- Omkostningerne er steget med 239 mio. kr. til 1.867 mio. kr.
- Basisresultat før nedskrivninger udgør 1.227 mio. kr. mod 1.357 mio. kr. i 1.-3. kvartal 2007
- Nedskrivninger på udlån med 85 mio. kr.
- Beholdningsresultat på -362 mio. kr.
- Poster med engangskarakter er indtægtsført netto med 180 mio. kr.
- Resultat efter skat udgør 744 mio. kr. (2007: 1.421 mio. kr.). Resultatet forrefter den gennemsnitlige egenkapital med 14 pct. p.a. Periodens resultat pr. aktie er reduceret fra 21,1 kr. til 11,7 kr.
- Bankudlån er siden ultimo 3. kvartal 2007 steget med 9,9 mia. kr. til 81,8 mia. kr.
- Solvensprocenten er 15,5 pct. ultimo 3. kvartal 2008

På baggrund af den finansielle krise og den makroøkonomiske opbremsning vurderes regnskabet og forretningsudviklingen som tilfredsstillende.

Sydbank er medlem af Det Private Beredskab og dermed omfattet af den etablerede statsgarantiordning. Det er Sydbanks vurdering, at den stabiliserede statsgarantiordning vil genskabe et fungerende pengemarked, samt genskabe udlandets tillid til danske pengeinstitutter.

Resultatopgørelse 1.-3. kvartal (mio. kr.)	2008	2007
Basisindtjening ekskl. handelsindtjening	2.236	1.871
Handelsindtjening	858	1.114
Basisindtjening i alt	3.094	2.985
Omkostninger og afskrivninger	1.867	1.628
Basisresultat før nedskrivninger	1.227	1.357
Nedskrivninger på udlån mv.	85	-608
Basisresultat	1.142	1.965
Beholdningsresultat	-362	-149
Resultat før poster med engangskarakter	780	1.816
Poster med engangskarakter, netto	180	55
Resultat før skat	960	1.871
Skat	216	450
Periodens resultat	744	1.421

Den 1. februar 2008 købte Sydbank bankTrelleborg af Fonden for bankTrelleborg, og den 27. marts blev Sydbank og bankTrelleborg fusioneret med regnskabsmæssig tilbagevirkende kraft fra 1. februar 2008. For den regnskabsmæssige effekt af erhvervelsen henvises til note 2. Udviklingen i Sydbank-koncernens udlån, indlån og resultat mv. i 1.-3. kvartal 2008 er positivt påvirket heraf.

Basisindtjening ekskl. handelsindtjening udgør 2.236 mio. kr. (2007: 1.871 mio. kr.).

Indtægterne fra rentemarginal mv. viste i perioden en betydelig robusthed med en fremgang på 367 mio. kr. til 1.880 mio. kr. – positiv påvirket af væksten i bankudlån samt en udvidelse af rentemarginalen.

Handelsindtjeningen er reduceret fra 1.114 mio. kr. i 1.-3. kvartal 2007 til 858 mio. kr. Udviklingen er præget af finanskrisen med mindre handel og kurstab på handelsbeholdningen. Specielt september måned har været præget af manglende handel samt kurstab på handelsbeholdningerne, bl.a. grundet et sidst i september næsten ikke eksisterende realkreditmarked.

Basisindtjeningen i alt udgør 3.094 mio. kr. mod 2.985 mio. kr. i 1.-3. kvartal 2007. En del af stigningen hidrører fra bankTrelleborg.

Omkostninger og afskrivninger er realiseret med 1.867 mio. kr. mod 1.628 mio. kr. Af stigningen på 239 mio. kr. kan knap halvdelen henføres til overtagelsen af bankTrelleborg. Den resterende stigning svarer til den oprindeligt budgetterede stigning for Sydbank. Omkostningerne indeholder udgift til koncernens medarbejderaktieprogram på 18 mio. kr.

bankTrelleborg er indpasset i Sydbanks organisationsstruktur, således at de tilbageværende afdelinger udgør en ny selvstændig region Sjælland med egen regionsledelse. Integrationen af bankTrelleborg til Sydbank-koncernens systemer, produkter og processer, herunder kreditbevilling og økonomistyring forløber planmæssigt. bankTrellebogs aktiviteter blev primo oktober 2008 integreret på Sydbanks it-plattform.

Medarbejderantallet er ved udgangen af 3. kvartal 2008 opgjort til 2.487 mod 2.266 på samme tidspunkt i 2007.

Sydbank har siden årsskiftet sammenlagt 5 afdelinger overtaget fra bankTrelleborg og 5 mindre afdelinger i det øvrige afdelingsnet. I september og oktober 2008 er der åbnet nye afdelinger i henholdsvis Greve og Roskilde.

Basisresultat før nedskrivninger på udlån udgør 1.227 mio. kr. mod 1.357 mio. kr. i samme periode i 2007.

Koncernens nedskrivninger på udlån mv. udgør 85 mio. kr. i 1.-3. kvartal 2008, hvor der i 1.-3. kvartal 2007 blev indtægtsført 608 mio. kr. Herefter udgør den akkumulerede nedskrivnings- og hensættelsessaldo på udlån og garantier 911 mio. kr. pr. 30. september 2008.

Beholdningsresultatet er for 1.-3. kvartal 2008 opgjort til -362 mio. kr. (2007: -149 mio. kr.). Beholdningsresultatet er meget påvirket af en markant imperfektion i det korte penge- og realkreditmarked udløst af den aktuelle finanskrisen. Så uanset koncernens generelt forsigtige positionstagning, har specielt prissætningen af variabelt forrentede realkreditobligationer med en lav varighed medført et betydeligt urealiseret kurstab. Resultatet er herudover påvirket af et urealiseret kurstab på koncernens beholdning af CDO'er på 88 mio. kr. Markedsværdien af CDO-porteføljen er pr. 30. september 2008 opgjort til 157 mio. kr.

I 1.-3. kvartal 2008 er der netto indtægtsført poster med engangskaraktter på i alt 180 mio. kr. (2007: 55 mio. kr.). Hovedposterne er en regulering af salgssummen vedrørende Totalkredit på 185 mio. kr. samt indtægtsført badwill på 119 mio. kr. fratrukket integrationsomkostninger på 124 mio. kr. i relation til bankTrelleborg. De resterende integrationsomkostninger forventes at udgøre i niveauet 16 mio. kr. og vil blive udgiftsført i løbet af indeværende regnskabsår.

Dattervirksomheden Sydbank Schweiz bidrager med et resultat før skat på -4 mio. kr. (2007: -25 mio. kr.).

Koncernens resultat før skat udgør 960 mio. kr. Efter beregnet skat på 216 mio. kr. udgør resultatet 744 mio. kr.

Forrentning af egenkapitalen udgør 14 pct. p.a. mod 30 pct. p.a. i 1.-3. kvartal 2007. Periodens resultat pr. aktie er reduceret fra 21,1 kr. til 11,7 kr.

Balance

Koncernens balance er 144 mia. kr. (31. december 2007: 132 mia. kr.).

Aktiver (mia. kr.)	30.9.2008	31.12.2007
Tilgodehavender hos kreditinstitutter mv.	14,3	19,1
Udlån til dagsværdi (reverseforretninger)	10,2	8,6
Udlån til amortiseret kostpris (bankudlån)	81,8	74,5
Værdipapirer og kapitalandele mv.	22,6	17,6
Aktiver tilknyttet puljeordninger	6,1	6,8
Andre aktiver mv.	8,5	5,7
I alt	143,5	132,3

Bankudlån – udlån til amortiseret kostpris – er siden 31. december 2007 steget med 7,3 mia. kr. til 81,8 mia. kr. Stigningen omfatter overtagelsen af udlån fra bankTrelleborg. Stigningen i forhold til 30. september 2007 udgør 9,9 mia. kr.

Som tidligere omtalt udgør den akkumulerede nedskrivnings- og hensættelsessaldo på udlån og garantier 911 mio. kr. pr. 30. september 2008. Den akkumulerede nedskrivnings- og hensættelsessaldo indeholder ikke akkumulerede nedskrivninger og dagsværdiregulering ved overtagelsen af udlån fra bankTrelleborg. Udviklingen i den samlede værdiregulering på de fra bankTrelleborg overtagne udlån har siden 1. februar 2008 været:

Mio. kr.	
Akkumulerede nedskrivninger 1. februar 2008	201
Dagsværdiregulering af udlån 1. februar 2008	324
Værdiregulering af udlån i alt 1. februar 2008	525
Tabsogført dækket af værdiregulering af udlån 1. februar 2008	-143
Regulering til dækning af normal markedsrente	-21
Resterende værdiregulering 30. september 2008	361

Gæld til kreditinstitutter er steget med 13,4 mia. kr. til 39,9 mia. kr., heraf udgør gæld til Nationalbanken 18,0 mia. kr. (ultimo 2007: 3,9 mia. kr.) og gæld til kreditinstitutter 21,9 mia. kr. (ultimo 2007: 22,7 mia. kr.).

Passiver (mia. kr.)	30.9.2008	31.12.2007
Gæld til kreditinstitutter og centralbanker	39,9	26,5
Indlån	63,4	66,0
Indlån i puljeordninger	6,1	6,8
Udstedte obligationer	10,1	10,1
Andre passiver mv.	12,5	12,2
Hensatte forpligtelser	0,1	0,2
Efterstillede kapitalindskud	4,2	3,8
Egenkapital	7,2	6,7
I alt	143,5	132,3

Indlån er siden årsskiftet reduceret med 2,6 mia. kr. til 63,4 mia. kr. Udviklingen kan altovervejende forklares med en tilbagegang i udenlandske aftaleindlån. I forhold til 30. september 2007 viser udviklingen en stigning på 5,5 mia. kr.

Kapitalforhold

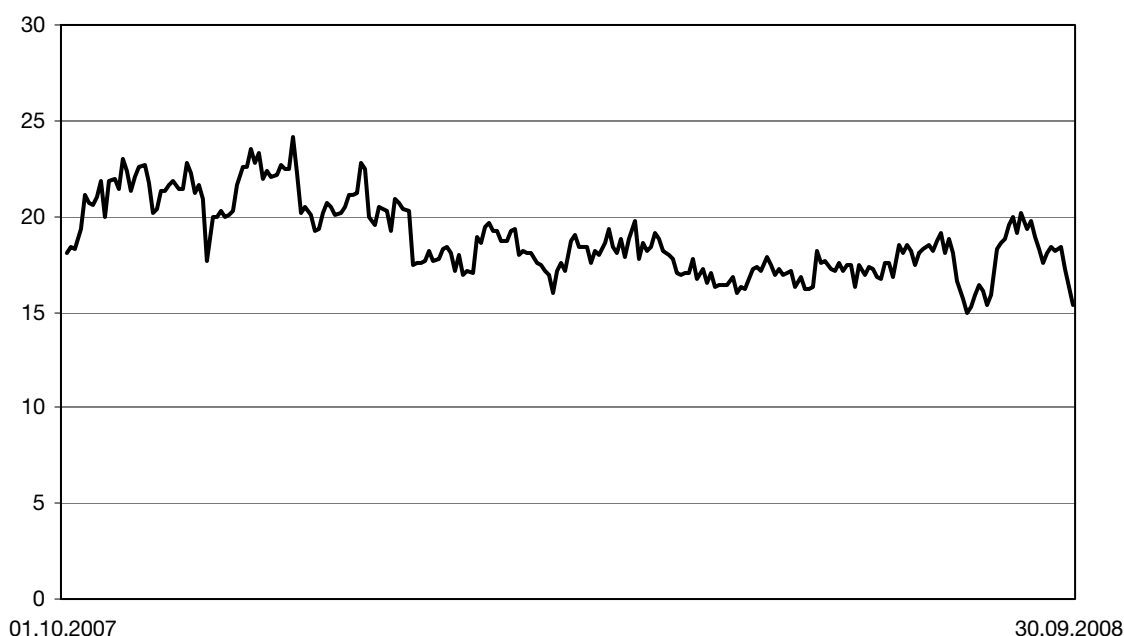
Den supplerende kapital og den hybride tier 1-kapital udgør henholdsvis 2.840 mio. kr. og 1.384 mio. kr. Forøgelsen på henholdsvis 308 mio. kr. og 87 mio. kr. i forhold til primo året kan alene henføres til overtagelsen af bankTrelleborg. Den samlede efterstillede kapital udgør herefter 4.224 mio. kr.

Pr. 30. september 2008 udgør egenkapitalen 7.187 mio. kr. – en forøgelse med 490 mio. kr. siden årsskiftet. Ændringen er sammensat af afgange hidrørende fra udbytteudlodning mv. på netto 207 mio. kr., netto køb af egne aktier på 111 mio. kr. og kursregulering af købesummen vedrørende bankTrelleborg på 5 mio. kr. samt tilgange af skat af egenkapitalposter på 69 mio. kr. og tilgang fra periodens resultat på 744 mio. kr.

Likviditet

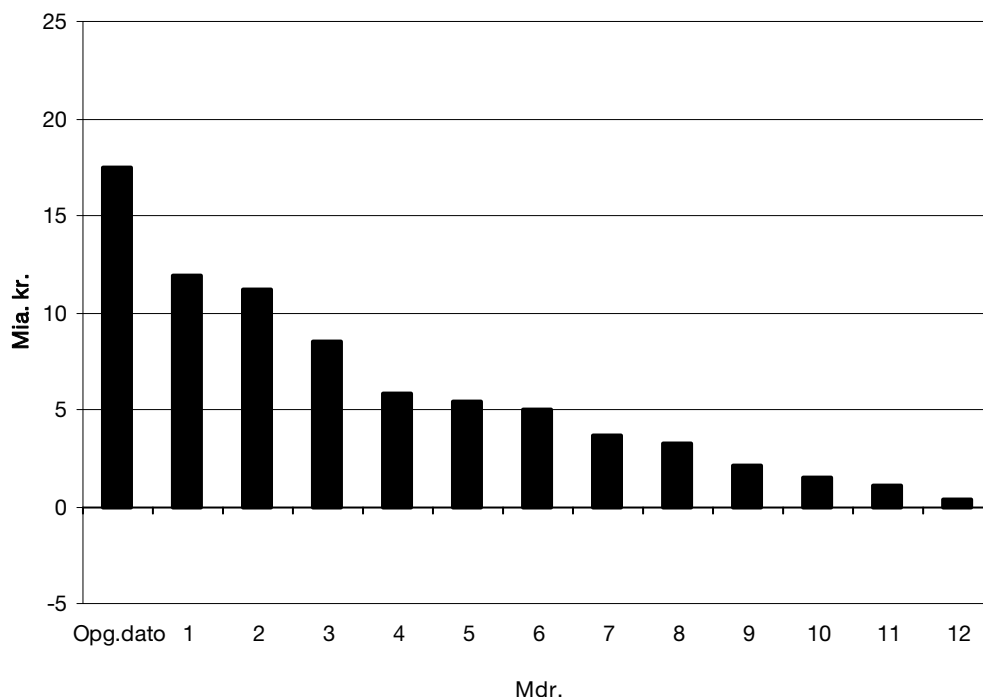
Bankens frie likvide aktiver, som i henhold til lov om finansiel virksomhed § 152 skal udgøre mindst 10 pct. af de finansielle forpligtelser, udgør pr. 30. september 2008 22,1 mia. kr., svarende til 15,6 pct. Bankens politik om til stadighed at operere med en betydelig overdækning i forhold til lovkravet har, som det fremgår af grafen neden for, været overholdt gennem hele den seneste 12 måneders periode.

Likviditet i pct. af finansielle forpligtelser



Det er bankens politik, at likviditeten skal kunne modstå et afløb af alle interbankmellemværender på 12 måneders sigt, samtidig med at en normal bankdrift skal kunne opretholdes. Afløbsprofilen pr. 30. september 2008 udtrykt ved den såkaldte "Moody's kurve" er vist nedenfor.

Likviditetsbuffer - afløb



Kapitalstyring

Fra 1. januar 2008 er koncernen overgået til at anvende IRB-metoden i forbindelse med opgørelse af kapitaldækning. Overgangen er nærmere beskrevet i kvartalsrapporten for 1. kvartal 2008.

Solvensprocenten er ultimo 3. kvartal 2008 opgjort til 15,5 pct., hvoraf 11,2 pct. kan henføres til koncernens kernekapital. Ved årets begyndelse udgjorde solvensprocenten 15,8 pct. og kernekapitalprocenten 11,5 pct.

Koncernens kapitalgrundlag er således betydeligt over lovens minimumskrav.

Koncernens målsatte kapital, der blev præciseret i kvartalsrapporten for 1. kvartal 2008, udgør uændret 9.900 mio. kr. Den frie kapital – forskellen mellem basiskapital og målsat kapital – er opgjort til 1.482 mio. kr. (30. juni 2008: 1.398 mio. kr.).

Der henvises endvidere til omtalen af koncernens kapitalstyring i årsrapporten for 2007.

Øvrige forhold

I forlængelse af, at Fonden for bankTrelleborg indløste og overdrog aktierne i bankTrelleborg til Sydbank, valgte en gruppe mindretalsaktionærer at anke aktiernes prisfastsættelse i medfør af lov om finansiel virksomhed § 144, stk. 4. Efterfølgende udpegede Foreningen af Statsautoriserede Revisorer 2 revisorer til at værdiansætte aktierne i bankTrelleborg.

Revisionen vurderede handelsværdien af bankTrelleborg til 393,4 mio. kr. ensbetydende med en aktiekurs på 93,27. Fonden er ikke enig heri og har fastholdt, at den ved tvangsindløsningen anvendte kurs på 59,3 afspejlede værdien af den kriseramte bank den 21. januar 2008.

Da hverken Fonden for bankTrelleborg eller Sydbank ønsker at føre en længere varende retssag, har Sydbank taget til efterretning, at Fonden for bankTrelleborg har besluttet at afregne aktionærerne kursforskellen imellem den oprindelig anvendte kurs og den af revisorerne beregnede kurs. Fonden for bankTrelleborg har derfor udbetalt forskellen på 38 mio. kr.

Hensynet til medarbejderne i Sydbanks region Sjælland samt det faktum, at aktionærerne i bankTrelleborg ville være uforstående, hvis Fonden ikke fulgte revisorernes konklusion, har været bestemmende for Sydbanks holdning.

Enkelte aktionærer har efterfølgende indbragt revisorernes afgørelse for retten.

Endelig skal det nævnes, at Foreningen af mindretalsaktionærer i bankTrelleborg har stævnet Fonden for bankTrelleborg, Sydbank og Finanstilsynet i et gruppesøgsmål om lovligheden af den gennemførte tvangsindløsning.

Rating

Moody's rating af Sydbank vedrørende langfristet gæld er uændret Aa3. Ratingen for kortfristet gæld og for finansiell styrke er uændret P-1 henholdsvis C+.

Forventninger til hele 2008

Den realiserede tilbagegang i handelsindtjeningen har et større omfang end oprindeligt udmeldt. I konsekvens heraf og grundet bankens udgift i indeværende år til den stabiliserende statsgarantiordning, anslået til ca. 70-80 mio. kr., forventer koncernen et basisresultat før nedskrivninger for hele året i den nedre del af det udmeldte interval på 1,6-1,9 mia. kr.

Sydbanks årsrapport 2008 planlægges offentliggjort den 17. februar 2009.

Ledelsespåtegning

Vi har dags dato behandlet og godkendt kvartalsrapporten for 1.-3. kvartal 2008 for Sydbank A/S.

Koncernregnskabet for 1.-3. kvartal 2008 aflægges i overensstemmelse med International Financial Reporting Standards som godkendt af EU. Kvartalsrapporten er herudover udarbejdet i overensstemmelse med yderligere danske oplysningskrav til kvartalsrapporter for børsnoterede finansielle selskaber. Kvartalsrapporten har ikke været genstand for revision eller review.

Vi anser den valgte regnskabspraksis for hensigtsmæssig, således at kvartalsrapporten giver et retvisende billede af koncernens aktiver, passiver og finansielle stilling pr. 30. september 2008 samt af resultatet af koncernens aktiviteter og koncernens pengestrømme for regnskabsperioden 1. januar – 30. september 2008.

Aabenraa, den 21. oktober 2008

Direktionen

Carsten Andersen
(adm. direktør)

Karen Frøsig

Preben L. Hansen

Torben A. Nielsen

Bestyrelsen

Kresten Philipsen
(formand)

Anders Thoustrup
(næstformand)

Otto Christensen

Peder Damgaard

Harry Max Friedrichsen

Peter Gæmelke

Hanni Toosbuy Kasprzak

Per Olesen

Sven Rosenmeyer Paulsen

Jan Uldahl-Jensen

Margrethe Weber

Resultatopgørelse – Sydbank-koncernen

Mio. kr.	Note	1.-3. kvartal 2008	1.-3. kvartal 2007	3. kvartal 2008	3. kvartal 2007
Renteindtægter	3	5.391	4.044	1.929	1.454
Renteudgifter	4	3.391	2.477	1.225	911
Netto renteindtægter		2.000	1.567	704	543
Udbytte af aktier		25	22	3	4
Gebyrer og provisionsindtægter	5	971	1.095	298	343
Afgivne gebyrer og provisionsudgifter		122	132	39	46
Netto rente- og gebyrindtægter		2.874	2.552	966	844
Kursreguleringer	6	17	289	-167	21
Andre driftsindtægter	7	138	26	7	4
Udgifter til personale og administration	8	1.881	1.555	567	489
Af- og nedskrivninger på materielle aktiver		117	74	42	27
Andre driftsudgifter		0	9	0	0
Nedskrivninger på udlån mv.	10	85	-608	98	-338
Resultat af kapitalandele i associerede og tilknyttede virksomheder	11	14	34	3	3
Resultat af aktiviteter under afvikling		0	0	0	0
Resultat før skat		960	1.871	102	694
Skat	12	216	450	26	174
Periodens resultat		744	1.421	76	520
Periodens resultat pr. aktie (kr.) *		11,7	21,1	1,2	7,9
Periodens resultat pr. aktie udvandet (kr.) *		11,7	21,1	1,2	7,9

* Beregnet ud fra gns. antal aktier i omløb jf. side 17

Balance – Sydbank-koncernen

Mio. kr.	Note	3. kvartal 2008	Året 2007	3. kvartal 2007
Aktiver				
Kassebeholdning og anfordringstilgodehavender hos centralbanker		763	677	630
Tilgodehavender hos kreditinstitutter og centralbanker	13	13.513	18.450	13.287
Udlån til dagsværdi		10.241	8.552	7.603
Udlån til amortiseret kostpris		81.798	74.475	71.884
Obligationer til dagsværdi		21.235	16.145	17.226
Aktier mv.		1.107	1.311	1.249
Kapitalandele i associerede virksomheder mv.		203	201	205
Aktiver tilknyttet puljeordninger		6.131	6.789	6.735
Immaterielle aktiver		15	-	-
Grunde og bygninger i alt		969	852	762
heraf investeringsejendomme		9	3	10
heraf domicilejendomme		960	849	752
Øvrige materielle aktiver		111	116	111
Aktuelle skatteaktiver		49	35	0
Udskudte skatteaktiver		24	23	6
Aktiver i midlertidig besiddelse		4	-	-
Andre aktiver	14	7.276	4.656	7.622
Periodeafgrænsningsposter		61	41	44
Aktiver i alt		143.500	132.323	127.364
Passiver				
Gæld til kreditinstitutter og centralbanker	15	39.844	26.523	27.279
Indlån og anden gæld	16	63.406	66.037	57.895
Indlån i puljeordninger		6.131	6.789	6.735
Udstedte obligationer til amortiseret kostpris		10.085	10.076	10.050
Aktuelle skatteforpligtelser		7	19	283
Andre passiver	17	12.395	12.083	14.640
Periodeafgrænsningsposter		97	85	78
Gæld i alt		131.965	121.612	116.960
Hensatte forpligtelser	18	124	185	215
Efterstillede kapitalindskud	19	4.224	3.829	3.829
Egenkapital:				
Aktiekapital		675	675	700
Opskrivningshenslæggelser		91	91	0
Andre reserver:				
Vedtægtsmæssige reserver		399	399	388
Øvrige reserver		11	11	8
Overført overskud		6.011	5.521	5.264
Egenkapital *		7.187	6.697	6.360
Passiver i alt		143.500	132.323	127.364
* Heraf foreslået udbytte		-	223	-

Kvartalsvise hovedtal – Sydbank-koncernen

	3. kvrt. 2008	2. kvrt. 2008	1. kvrt. 2008	4. kvrt. 2007	3. kvrt. 2007	2. kvrt. 2007	1. kvrt. 2007
Resultatopgørelse (mio. kr.)							
Basisindtjening ekskl. handelsindtjening	754	778	704	668	636	620	615
Handelsindtjening	223	320	315	374	342	395	377
Basisindtjening i alt	977	1.098	1.019	1.042	978	1.015	992
Omkostninger og afskrivninger	591	617	659	572	512	546	570
Basisresultat før nedskrivninger	386	481	360	470	466	469	422
Nedskrivninger på udlån mv.	98	6	-19	40	-338	-133	-137
Basisresultat	288	475	379	430	804	602	559
Beholdningsresultat	-170	-137	-55	-44	-119	-44	14
Resultat før poster med engangskarakter	118	338	324	386	685	558	573
Poster med engangskarakter, netto	-16	-2	198	-	9	8	38
Resultat før skat	102	336	522	386	694	566	611
Skat	26	89	101	97	174	112	164
Periodens resultat	76	247	421	289	520	454	447
Udvalgte balanceposter (mia. kr.)							
Udlån til amortiseret kostpris	81,8	82,5	81,3	74,5	71,9	68,9	67,5
Udlån til dagsværdi	10,2	11,5	8,0	8,6	7,6	8,0	7,4
Indlån og anden gæld	63,4	67,6	70,1	66,0	57,9	57,1	56,5
Udstedte obligationer til amortiseret kostpris	10,1	10,1	10,1	10,1	10,0	10,0	10,0
Efterstillede kapitalindskud	4,2	4,2	4,2	3,8	3,8	3,8	3,8
Egenkapital	7,2	7,1	6,8	6,7	6,4	6,2	6,5
Aktiver i alt	143,5	149,8	141,1	132,3	127,4	121,1	119,2
Nøgletal pr. aktie (kr. pr. aktie a 10 kr.)							
Resultat efter skat	1,2	3,9	6,6	4,5	7,9	6,7	6,5
Resultat efter skat – udvandet	1,2	3,9	6,6	4,5	7,9	6,7	6,5
Børskurs ultimo	156,3	180,5	171,8	219,3	227,5	264,0	300,0
Indre værdi	113,3	112,0	107,5	104,6	99,0	94,2	94,7
Børskurs/indre værdi	1,38	1,61	1,60	2,10	2,30	2,80	3,17
Gennemsnitligt antal aktier i omløb (mio. stk.)	63,7	63,5	63,4	64,1	65,7	68,2	68,9
Øvrige nøgletal							
Solvensprocent	15,5	14,8	14,3	11,9	12,0	12,6	13,1
Kernekapitalprocent	11,2	10,7	10,1	8,9	9,0	9,3	9,8
Resultat før skat i pct. af gns. egenkapital	1,4	4,8	7,7	5,9	11,0	8,9	9,5
Resultat efter skat i pct. af gns. egenkapital	1,1	3,5	6,2	4,4	8,3	7,1	7,0
Indtjening pr. omkostningskrone	1,14	1,53	1,70	1,63	4,91	2,36	2,40
Renterisiko	1,0	3,0	2,4	2,6	1,4	0,3	2,5
Valutaposition	9,7	12,9	5,6	1,7	9,3	16,1	9,0
Valutarisiko	0,0	0,0	0,0	0,0	0,3	0,2	0,1
Udlån i forhold til indlån *	1,2	1,1	1,1	1,0	1,1	1,1	1,1
Udlån i forhold til egenkapital *	11,4	11,6	12,0	11,1	11,3	11,1	10,4
Periodens udlånsvækst *	-0,9	1,5	9,2	3,6	4,3	2,2	3,0
Overdækning i forhold til lovkrav om likviditet	56,2	69,7	78,5	103,1	63,9	48,4	53,8
Summen af store engagementer	53,3	39,5	44,7	46,4	61,4	29,5	-
Akkumuleret nedskrivningsprocent	0,9	0,8	0,9	0,9	0,9	1,4	1,5
Periodens nedskrivningsprocent	0,10	0,01	-0,02	0,04	-0,39	-0,16	-0,15
Antal heltidsmedarbejdere ultimo	2.487	2.457	2.469	2.276	2.266	2.237	2.208

Nøgletal er udarbejdet efter "Anbefalinger & Nøgletal 2005" udarbejdet af Den Danske Finansanalytikerforening.

* Nøgletallene er beregnet på grundlag af udlån til amortiseret kostpris.

bankTrelleborg er medregnet fra februar 2008.

Solvens- og kernekapitalprocenter er fra 2008 opgjort efter de nye kapitaldækningsregler.

Egenkapitalopgørelse – Sydbank-koncernen

Mio. kr.	Aktie- kapital	Opskriv- ningshen- læggelser	Bunden sparekasse- reserve	Reserve for nettoopskr. efter indre værdis metode	Overført overskud	Foreslået udbytte mv.	I alt
Egenkapital primo 2008	675	91	399	11	5.298	223	6.697
Egenkapitalbevægelser i 2008:							
Omregning af udenlandske virksomheder	-	-	-	-	11	-	11
Hedge af udenlandske virksomheder	-	-	-	-	-11	-	-11
Periodens resultat	-	-	-	-	744	-	744
Indkomst i alt	-	-	-	-	744	-	744
Køb af egne aktier	-	-	-	-	-2.322	-	-2.322
Salg af egne aktier	-	-	-	-	2.193	-	2.193
Regulering af købesum bankTrelleborg	-	-	-	-	-5	-	-5
Medarbejderaktier	-	-	-	-	18	-	18
Skat af egenkapitalposter	-	-	-	-	69	-	69
Vedtaget udbytte mv.	-	-	-	-	-	-223	-223
Udbytte, egne aktier	-	-	-	-	16	-	16
Egenkapitalbevægelser i alt	-	-	-	-	713	-223	490
Egenkapital 30. september 2008	675	91	399	11	6.011	-	7.187
Egenkapital primo 2007	700	-	388	8	5.023	230	6.349
Egenkapitalbevægelser i 2007:							
Omregning af udenlandske virksomheder	-	-	-	-	-6	-	-6
Hedge af udenlandske virksomheder	-	-	-	-	6	-	6
Periodens resultat	-	-	-	-	1.421	-	1.421
Indkomst i alt	-	-	-	-	1.421	-	1.421
Køb af egne aktier	-	-	-	-	-4.281	-	-4.281
Salg af egne aktier	-	-	-	-	3.017	-	3.017
Medarbejderaktier	-	-	-	-	18	-	18
Skat af egenkapitalposter	-	-	-	-	58	-	58
Vedtaget udbytte mv.	-	-	-	-	-	-230	-230
Udbytte, egne aktier	-	-	-	-	8	-	8
Egenkapitalbevægelser i alt	-	-	-	-	241	-230	11
Egenkapital 30. september 2007	700	-	388	8	5.264	-	6.360

Egne kapitalandele og solvens – Sydbank-koncernen

Mio. kr.	1.-3. kvartal 2008	Året 2007	1.-3. kvartal 2007	
Egne kapitalandele:				
Nominel beholdning af egne kapitalandele	41	35	57	
Nominel beholdning af egne kapitalandele i pct. af aktiekapitalen	6,0	5,1	8,2	
Aktier i omløb, stk.	63.449.489	64.034.059	64.275.609	
Besiddelse af egne aktier, stk.	4.050.511	3.465.941	5.724.391	
Aktiekapitalen i alt, stk.	67.500.000	67.500.000	70.000.000	
Gennemsnitligt antal aktier i omløb	63.532.166	66.741.416	67.617.545	
	IRB 3. kvartal 2008	IRB 1.1 2008	Standard Året 2007	Standard 3. kvartal 2007
Mio. kr.				
Basiskapital og solvensprocent:				
Solvens:				
Egenkapital	7.187	6.697	6.697	6.361
Opskrivningshenslæggelser	-91	-91	-91	-
Foreslået udbytte	0	-223	-223	-
Aktiverede skatteaktiver	-23	-23	-23	-6
Immaterielle aktiver	-15	-	-	-
Kernekapital (ekskl. hybrid kernekapital)	7.058	6.360	6.360	6.355
Hybrid kernekapital	1.245	1.123	1.123	1.121
Fradrag for kapitalandele	-100	-224	-224	-242
Kernekapital	8.203	7.259	7.259	7.234
Efterstillede kapitalindskud	2.843	2.535	2.535	2.535
Hybrid kernekapital	145	182	182	183
Opskrivningshenslæggelser	91	91	91	-
Forskellen mellem forventede tab og de regnskabsmæssige værdireguleringer og hensættelser	259	244	-	-
Fradrag for kapitalandele	-159	-281	-281	-303
Basiskapital	11.382	10.030	9.786	9.649
Risikovægtede poster	73.457	63.300	81.917	80.531
Kernekapitalprocent (ekskl. hybrid kernekapital)	9,6	10,0	7,8	7,9
Kernekapitalprocent	11,2	11,5	8,9	9,0
Solvensprocent	15,5	15,8	11,9	12,0

Pengestrømsopgørelse – Sydbank-koncernen

Mio. kr.	1.-3. kvartal 2008	Året 2007	1.-3. kvartal 2007
Driftsaktivitet:			
Periodens resultat før skat	960	2.257	1.871
Betalte skatter	-88	-447	-80
Regulering for ikke-kontante driftsposter	126	-576	-393
Pengestrømme fra driftskapital	-111	-975	-2.297
Pengestrømme fra driftsaktivitet	887	259	-899
Investeringsaktivitet:			
Køb/salg af kapitalandele i associerede virksomheder	12	-54	-47
Køb/salg af immaterielle aktiver	-15	-	-
Køb/salg af materielle aktiver	-229	-128	-70
Pengestrømme fra investeringsaktivitet	-232	-182	-117
Finansieringsaktivitet:			
Køb/salg af egne kapitalandele	-32	-1.223	-1.180
Udbytte	-223	-230	-230
Optagelse af efterstillede kapitalindskud	396	354	354
Udstedelse af obligationer	9	27	0
Pengestrømme fra finansieringsaktivitet	150	-1.072	-1.056
Periodens pengestrømme	805	-995	-2.072
Likvider primo	5.084	6.079	6.079
Periodens pengestrømme	805	-995	-2.072
Likvider ultimo	5.889	5.084	4.007

Segmentregnskab – Sydbank-koncernen

Mio. kr.	Bankaktiviteter*	Markets	Finans	Øvrige	I alt
Forretningssegmenter 1.-3. kvartal 2008:					
Basisindtjening ekskl. handelsindtjening	1.992	20	-	224	2.236
Handelsindtjening	724	106	-	28	858
Basisindtjening	2.716	126	-	252	3.094
Omkostninger og afskrivninger	1.320	74	8	473	1.875
Nedskrivninger på udlån mv.	85	-	-	-	85
Basisresultat	1.311	52	-8	-221	1.134
Beholdningsindtjening	-	-	-309	-45	-354
Resultat før poster med engangskarakter	1.311	52	-317	-266	780
Poster med engangskarakter, netto	180	-	-	-	180
Resultat før skat	1.491	52	-317	-266	960

Forretningssegmenter 1.-3. kvartal 2007:

Basisindtjening ekskl. handelsindtjening	1.677	21	-	173	1.871
Handelsindtjening	887	227	-	-	1.114
Basisindtjening	2.564	248	-	173	2.985
Omkostninger og afskrivninger	1.172	59	10	397	1.638
Nedskrivninger på udlån mv.	-609	1	-	-	-608
Basisresultat	2.001	188	-10	-224	1.955
Beholdningsindtjening	-	-	-139	-	-139
Resultat før poster med engangskarakter	2.001	188	-149	-224	1.816
Poster med engangskarakter, netto	55	-	-	-	55
Resultat før skat	2.056	188	-149	-224	1.871

* Inkl. Kapitalforvaltning

Noter – Sydbank-koncernen

Note 1

Anvendt regnskabspraksis:

Koncernregnskabet for 1.-3. kvartal 2008 er udarbejdet i overensstemmelse med IAS 34 Interim Financial Reporting samt yderligere danske oplysningskrav til delårsrapporter. Anvendelsen af IAS 34 medfører, at præsentationen er mere begrænset end aflæggelse af en fuldstændig årsrapport, samt at værdiansættelsesprincipperne i de internationale regnskabsstandarder (IFRS) er fulgt.

Ved overtagelsen af bankTrelleborg er overtagelsesmetoden anvendt. Sammenligningstallene er ikke tilrettet.

Den anvendte regnskabspraksis er uændret i forhold til årsrapporten for 2007.

Der er kort tid inden regnskabsaflæggelsen vedtaget et tillæg til IAS 39 og IFRS 7, omhandlende reklassifikation af finansielle aktiver. Konsekvenser af tillægget vil blive vurderet i løbet af 4. kvartal 2008 og fremgå af årsrapporten for 2008.

Måling af visse aktiver og forpligtelser kræver ledelsesmæssige skøn over, hvorledes fremtidige begivenheder påvirker værdien af disse aktiver og forpligtelser. Skøn, der er væsentlige for regnskabsaflæggelsen, foretages blandt andet ved opgørelse af nedskrivninger på værdiforringede udlån, dagsværdier af unoterede finansielle instrumenter samt hensatte forpligtelser. De anvendte skøn er baseret på forudsætninger, som ledelsen vurderer er forsvarlige, men som i sagens natur er usikre.

Koncernens væsentlige risici og de eksterne forhold, som kan påvirke koncernen, er mere udførligt beskrevet i årsrapporten for 2007.

Noter – Sydbank-koncernen

Mio. kr.

Note 2

Erhvervelse af tilknyttede virksomheder:

Sydbank indgik i januar 2008 aftale om køb af aktierne i bankTrelleborg a/s. Købet blev effektueret 1. februar 2008. Efterfølgende er der gennemført en fusion af Sydbank og bankTrelleborg. Fusionen er regnskabsmæssigt gennemført pr. overtagelsesdatoen. Såfremt bankTrelleborg havde været overtaget fra 1. januar 2008, skønnes koncernens resultat at have været 7 mio. kr. lavere og de samlede indtægter at have været 21 mio. kr. højere. Resultatet vedr. bankTrelleborg for perioden 1. februar 2008 til 30. september 2008 kan ikke opgøres separat, da omkostninger mv. ikke registreres separat på den overtagne aktivitet. Ligeledes er hele likviditetsområdet med dertil hørende renteposter fuldt ud integreret med Sydbanks. Den foreløbige fordeling af købsprisen på nettoaktiver, herunder identificerbare immaterielle aktiver og badwill er vist i nedenstående tabel.

Badwill udtrykker forskellen mellem dagsværdien af de overtagne nettoaktiver herunder identificerede immaterielle aktiver i form af goodwill vedr. kunderelationer og købesummen.

Badwill er indtægtsført i perioden 1.-3. kvartal 2008. Badwill modsvares af integrationsomkostninger mm., der for regnskabsåret 2008 forventes at udgøre 140 mio. kr. Heraf er 124 mio. kr. udgiftsført i perioden 1.-3. kvartal 2008. Badwill og integrationsomkostninger mm. er i hovedtalsoversigten indeholdt i "poster med engangskaraktér, netto".

Dagsværdien af udlån er i åbningsbalancen nedskrevet med 324 mio. kr. i forhold til den regnskabsmæssige værdi før overtagelsen.

	Dagsværdi på overtagelses- tidspunktet	Regnskabs- mæssig værdi før overtagelsen
Erhvervede nettoaktiver:		
Tilgodehavender hos kreditinstitutter	1.441	1.441
Bankudlån	4.951	5.275
Obligationer	465	465
Aktier mv.	121	124
Skatteaktiver	104	24
Materielle aktiver	42	43
Øvrige aktiver	895	891
Aktiver i alt	8.019	8.263
Gæld til kreditinstitutter	3.934	3.934
Indlån	3.042	3.042
Efterstillede kapitalindskud	391	391
Øvrige forpligtelser	323	296
Forpligtelser i alt	7.690	7.663
Overtagne nettoaktiver	329	600
Goodwill vedr. kunderelationer	16	
Badwill	-119	
Kursreguleret købesum	226	

De anførte regnskabstal er opgjort umiddelbart før overtagelsestidspunktet i henhold til bankTrelleborgs anvendte regnskabspraksis (IFRS).

Noter – Sydbank-koncernen

Mio. kr.	1.-3. kvartal 2008	1.-3. kvartal 2007	3. kvartal 2008	3. kvartal 2007
----------	-----------------------	-----------------------	--------------------	--------------------

Note 3

Renteindtægter/terminspræmie af:

Tilgodehavender hos kreditinstitutter og centralbanker	492	372	168	143
Udlån og andre tilgodehavender	4.003	3.045	1.405	1.098
Obligationer	507	298	214	115
Afledte finansielle instrumenter i alt	364	326	128	98
heraf				
Valutakontrakter	376	309	124	88
Rentekontrakter	-12	17	4	10
Øvrige renteindtægter	25	3	14	0
I alt	5.391	4.044	1.929	1.454

Heraf udgør indtægter af ægte købs- og tilbagesalgsforretninger ført under:

Tilgodehavender hos kreditinstitutter og centralbanker	226	203	74	84
Udlån og andre tilgodehavender	317	232	126	84

Note 4

Renteudgifter til:

Kreditinstitutter og centralbanker	875	600	362	225
Indlån og anden gæld	1.971	1.431	670	525
Udstedte obligationer	369	314	130	114
Efterstillede kapitalindskud	171	130	60	47
Øvrige renteudgifter	5	2	3	0
I alt	3.391	2.477	1.225	911

Heraf udgør udgifter til ægte salgs- og tilbagekøbsforretninger ført under:

Gæld til kreditinstitutter og centralbanker	39	29	19	10
Indlån og anden gæld	13	9	5	2

Noter – Sydbank-koncernen

Mio. kr.	1.-3. kvartal 2008	1.-3. kvartal 2007	3. kvartal 2008	3. kvartal 2007
----------	-----------------------	-----------------------	--------------------	--------------------

Note 5

Gebyrer og provisionsindtægter:

Værdipapirhandel og depoter	589	753	173	232
Betalingsformidling	126	119	43	40
Lånesagsgebyrer	53	56	18	18
Garantiprovision	86	103	31	23
Øvrige gebyrer og provisioner	117	64	33	30
I alt	971	1.095	298	343

Note 6

Kursreguleringer:

Andre udlån og tilgodehavender til dagsværdi	-2	0	1	0
Obligationer	-338	8	62	59
Aktier mv.	11	-158	6	-110
Investeringsejendomme	-	17	-	9
Valuta	179	373	61	97
Afledte finansielle instrumenter i alt	166	54	-298	-33
Aktiver tilknyttet puljeordninger	-824	7	-258	-3
Indlån i puljeordninger	824	-7	258	3
Øvrige aktiver/forpligtelser	1	-5	1	-1
I alt	17	289	-167	21
Handelsbeholdning	-24	237	-173	17
Anlægsbeholdning	41	52	6	4
I alt	17	289	-167	21

Note 7

Andre driftsindtægter:

Badwill	119	-	-	-
Lejeindtægter fast ejendom	8	9	3	3
Øvrige driftsindtægter	11	17	4	1
I alt	138	26	7	4

Noter – Sydbank-koncernen

Mio. kr.	1.-3. kvartal 2008	1.-3. kvartal 2007	3. kvartal 2008	3. kvartal 2007
Note 8				
Udgifter til personale og administration:				
Lønninger og vederlag til:				
Direktion:				
Lønninger	14	10	3	2
Pensioner	1	1	0	0
Bestyrelse	2	2	1	1
Repræsentantskab	1	1	0	1
I alt	18	14	4	4
Personaleudgifter:				
Lønninger	885	759	280	236
Pensioner	93	81	33	28
Udgifter til social sikring	5	5	3	2
Lønsumsafgift mv.	86	74	28	25
I alt	1.069	919	344	291
Øvrige administrationsudgifter:				
It (inkl. udtrædelses- og konverteringsudgifter)	444	307	124	95
Husleje mv.	112	84	37	29
Markedsføring og repræsentation	63	57	20	15
Øvrige omkostninger	175	174	38	55
I alt	794	622	219	194
I alt	1.881	1.555	567	489

Note 9

Antal beskæftigede:

Det gennemsnitlige antal beskæftigede omregnet til heltidsbeskæftigede	2.494	2.273	2.527	2.298
--	-------	-------	-------	-------

Noter – Sydbank-koncernen

Mio. kr.	1.-3. kvartal 2008	1.-3. kvartal 2007	3. kvartal 2008	3. kvartal 2007
Note 10				
Nedskrivninger på udlån indregnet i resultatopgørelsen:				
Nedskrivninger og hensættelser	51	-578	47	-321
Tabsogført ej dækket af nedskrivninger og hensættelser	71	21	56	8
Indgået på tidligere afskrevne fordringer	37	51	5	25
Nedskrivninger på udlån mv.	85	-608	98	-338
Nedskrivnings- og hensættelsessaldo ultimo:				
Individuelle nedskrivninger og hensættelser	723	701	723	701
Gruppevise nedskrivninger og hensættelser	188	158	188	158
Nedskrivnings- og hensættelsessaldo ultimo	911	859	911	859
Individuelle nedskrivninger på udlån og hensættelser på garantier:				
Nedskrivnings- og hensættelsessaldo primo	738	1.262	696	1.055
Valutakursregulering	2	0	0	0
Nedskrivninger og hensættelser i perioden	512	789	182	380
Tilbageførsel af nedskrivninger og hensættelser foretaget i tidligere år	455	1.278	137	697
Tabsogført dækket af nedskrivninger og hensættelser	74	72	18	37
Nedskrivnings- og hensættelsessaldo ultimo	723	701	723	701
Individuelle nedskrivninger på udlån	699	624	699	624
Individuelle hensættelser på garantier	24	77	24	77
Nedskrivnings- og hensættelsessaldo ultimo	723	701	723	701
Gruppevise nedskrivninger på udlån og hensættelser på garantier:				
Nedskrivnings- og hensættelsessaldo primo	157	196	173	145
Nedskrivninger og hensættelser i perioden	34	30	18	29
Tilbageførsel af nedskrivninger og hensættelser foretaget i tidligere år	3	68	3	16
Nedskrivnings- og hensættelsessaldo ultimo	188	158	188	158
Summen af udlån og tilgodehavender, hvorpå der er foretaget gruppevise nedskrivninger og hensættelser	18.761	15.280	18.761	15.280
Gruppevise nedskrivninger og hensættelser	188	158	188	158
Udlån og tilgodehavender efter gruppevise nedskrivninger og hensættelser	18.573	15.122	18.573	15.122
Individuelt nedskrevne udlån med objektiv indikation for værdiforringelse:				
Saldo før nedskrivninger på individuelt vurderede udlån	1.400	1.360	1.400	1.360
Nedskrivninger på individuelt vurderede udlån	699	624	699	624
Saldo efter nedskrivninger på individuelt vurderede udlån	701	736	701	736

Noter – Sydbank-koncernen

Mio. kr.	1.-3. kvartal 2008	1.-3. kvartal 2007	3. kvartal 2008	3. kvartal 2007
Note 11				
Resultat af kapitalandele i associerede og tilknyttede virksomheder:				
Resultat af kapitalandele i associerede virksomheder mv.	14	9	3	3
Resultat af kapitalandele i tilknyttede virksomheder	0	25	0	0
I alt	14	34	3	3

Note 12

Effektiv skatteprocent:

Sydbank-koncernens aktuelle skatteprocent	25,0	25,0	25,0	25,0
Permanente afvigelser	-3,1	-1,9	0,0	0,0
Regulering af tidligere års skatter	0,6	0,0	0,0	0,0
Effektiv skatteprocent	22,5	23,1	25,0	25,0

Mio. kr.	30.09 2008	31.12 2007	30.09 2007
----------	---------------	---------------	---------------

Note 13

Tilgodehavender hos kreditinstitutter og centralbanker:

Tilgodehavender på opsigelse hos centralbanker	837	2.358	950
Tilgodehavender hos kreditinstitutter	12.676	16.092	12.337
I alt	13.513	18.450	13.287

Note 14

Andre aktiver:

Positiv markedsværdi af afledte finansielle instrumenter mv.	6.003	3.699	6.646
Forskellige debitorer	626	345	267
Tilgodehavende renter og provision	647	612	709
Øvrige aktiver	0	0	0
I alt	7.276	4.656	7.622

Noter – Sydbank-koncernen

	30.09	31.12	30.09
Mio. kr.	2008	2007	2007

Note 15

Gæld til kreditinstitutter og centralbanker:

Gæld til centralbanker	17.987	3.856	8.876
Gæld til kreditinstitutter	21.857	22.667	18.403
I alt	39.844	26.523	27.279

Note 16

Indlån og anden gæld:

På anfordring	38.275	37.192	35.701
Med opsigelsesvarsel	748	735	683
Tidsindsud	19.477	23.703	17.645
Særlige indlånsformer	4.906	4.407	3.866
I alt	63.406	66.037	57.895

Note 17

Andre passiver:

Negativ markedsværdi af afledte finansielle instrumenter mv.	4.660	3.064	4.982
Forskellige kreditorer	6.710	8.505	8.804
Rente og provision mv.	1.025	508	854
Øvrige passiver	0	6	0
I alt	12.395	12.083	14.640

Note 18

Hensatte forpligtelser:

Hensættelse til pensioner og lignende forpligtelser	4	2	2
Hensættelse til udskudt skat	71	114	98
Hensættelse til tab på garantier	39	40	77
Andre hensatte forpligtelser	10	29	38
I alt	124	185	215

Noter – Sydbank-koncernen

	30.09	31.12	30.09
Mio. kr.	2008	2007	2007

Note 19

Efterstillede kapitalindsud:

Rentesats		Nom. i mio.		Forfald			
Variabel	Obligationslån	EUR	100	29.06.12	745	745	745
Variabel	Obligationslån	EUR	40	17.09.12	298	298	298
Variabel	Obligationslån	DKK	50	29.10.12	50	-	-
Variabel	Obligationslån	EUR	100	21.10.13	745	745	745
Variabel	Obligationslån	DKK	200	14.11.14	200	-	-
Variabel	Obligationslån	EUR	100	04.04.15	746	744	744
Variabel	Obligationslån	EUR	8	31.10.15	56	-	-
Supplerende kapital i alt					2.840	2.532	2.532
Variabel	Obligationslån	EUR	100	Uendelig	739	738	738
Variabel	Obligationslån	EUR	75	Uendelig	560	559	559
Variabel	Obligationslån	DKK	85	Uendelig	85	-	-
Hybrid kapital i alt					1.384	1.297	1.297
I alt					4.224	3.829	3.829

Note 20

Garantier og andre eventualforpligtelser:

Garantier:

Finansgarantier	4.310	3.829	3.705
Tabsgarantier for realkreditudlån	926	1.609	699
Tinglysnings- og konverteringsgarantier	2.757	3.738	3.893
Øvrige garantier	1.679	1.470	1.558
I alt	9.672	10.646	9.855

Andre eventualforpligtelser:

Uigenkaldelige kredittilsagn	163	235	262
Øvrige forpligtelser	79	87	26
I alt	242	322	288

Note 21

Indeværende periode:

Der er ikke efter periodens udløb indtruffet forhold, der har en væsentlig indflydelse på Sydbank-koncernens økonomiske stilling, udover de supplerende oplysninger på side 3.

Noter – Sydbank-koncernen

	30.09 2008	31.12 2007	30.09 2007
Mio. kr.			

Note 22

Ægte salgs- og tilbagekøbsforretninger samt ægte købs- og tilbagesalgsforretninger:

Af nedenstående aktivposter udgør ægte købs- og tilbagesalgsforretninger følgende:

Tilgodehavender hos kreditinstitutter og centralbanker	6.731	7.914	8.023
Udlån til dagsværdi	10.241	8.551	7.603

Aktiver modtaget som led i ægte salgs- og tilbagekøbsforretninger

Aktivpost:

Obligationer til dagsværdi	14.660	14.930	13.760
Aktier mv.	718	1.237	1.669

Af nedenstående passivposter udgør ægte salgs- og tilbagekøbsforretninger følgende:

Gæld til kreditinstitutter og centralbanker	883	577	635
Indlån og anden gæld	680	-	-

Aktiver afgivet som led i ægte salgs- og tilbagekøbsforretninger

Aktivpost:

Obligationer til dagsværdi	1.322	571	619
Aktier mv.	-	-	-

Note 23

Store aktionærer:

Nykredit og ATP ejer over 5% af bankens aktiekapital.

Note 24

Sikkerhedsstillelse:

Banken har pr. 30. september 2008 deponeret værdipapirer til en kursværdi af 18.680 mio. kr. hos danske og udenlandske børser og clearingcentraler mv. i forbindelse med marginstillelse og fondsafvikling mv.

Noter – Sydbank-koncernen

	30.09	31.12	30.09
Mio. kr.	2008	2007	2007

Note 25

Dagsværdisikring af renterisici (macro hedge):

Sydbank anvender en cashflow-model til styring af renterisici på alle andre positioner end konverterbare danske realkreditobligationer. Modellen opdateres dagligt med alle bankens positioner, og positionerne fordeles i porteføljer, afhængigt af ansvar og produkt.

En af disse porteføljer består af bankens positioner i fastforrentede udlån, fastforrentede indlån og tilhørende afdækningsforretninger. Styring af renterisici på denne portefølje foregår ved, at modellen leverer et syntetisk cashflow, som på udvalgte rentepunkter beskriver bankens risikoposition.

Grundlaget for bankens indgåelse af afdækningsforretninger – primært renteswaps – er således et syntetisk netto-cashflow, baseret på det faktiske cashflow for udlån, indlån og tidligere indgåede afdækningsforretninger i den pågældende portefølje. Det tilsigtes, at renterisikoen i denne portefølje holdes på et minimum, idet banken ønsker at placere sin renterisiko i andre porteføljer, indeholdende obligationer og andre likvide positioner.

I forbindelse med udarbejdelse af delårs- og årsrapporter anvendes reglerne for macro hedge, som har til formål at sikre symmetri mellem indtægter og udgifter i regnskabet.

Symmetrien opnås ved, at der foretages en hedge-regulering svarende til den del af kursreguleringen på de afledte finansielle instrumenter, som vedrører fremtidige perioder. Denne hedge-regulering er posteret under "Andre passiver" og udgør 19 mio. kr. pr. 30. september 2008.

Der er i perioden 1. januar – 30. september 2008 konstateret en nettogevinst på afdækningsforretninger på 5 mio. kr. Gevinsten udligner et tilsvarende nettotab på de sikrede poster.

Udlån:

Regnskabsmæssig værdi	1.755	1.735	1.760
-----------------------	-------	-------	-------

Indlån:

Regnskabsmæssig værdi	1.263	1.063	1.003
-----------------------	-------	-------	-------

Følgende afledte finansielle instrumenter er anvendt til afdækning af ovenstående:

Fremtidige renteaftaler:

Hovedstol	73	89	82
Dagsværdi	0	1	1

Swaps:

Hovedstol	531	882	471
Dagsværdi	12	7	14

Noter – Sydbank-koncernen

Mio. kr.	1.-3. kvartal 2008	1.-3. kvartal 2007	Indeks 08/07	Året 2007
Note 26				
Basisindtjening:				
Basisindtjening ekskl. handelsindtjening:				
Rentemarginal mv.	1.880	1.513	124	2.060
Realkredit	131	142	92	186
Betalingsformidling	105	101	104	144
Omprioriterings- og lånegebyrer	54	58	93	73
Øvrige provisioner	47	43	109	55
Andre driftsindtægter	19	14	136	21
I alt	2.236	1.871	120	2.539

Handelsindtjening:

Obligationer	88	143	62	184
Aktier	160	327	49	406
Valuta	217	183	119	256
Pengemarked	81	68	119	119
Kapitalforvaltning	312	393	79	523
I alt	858	1.114	77	1.488

Mio. kr.	3. kvartal 2008	2. kvartal 2008	1. kvartal 2008	4. kvartal 2007	3. kvartal 2007	2. kvartal 2007	1. kvartal 2007
Basisindtjening ekskl. handelsindtjening:							
Rentemarginal mv.	642	651	587	548	524	502	486
Realkredit	39	44	48	44	40	43	58
Betalingsformidling	34	41	30	43	36	33	32
Omprioriterings- og lånegebyrer	18	18	18	15	19	20	20
Øvrige provisioner	14	18	15	11	13	15	16
Andre driftsindtægter	7	6	6	7	4	7	3
I alt	754	778	704	668	636	620	615

Handelsindtjening:

Obligationer	15	33	40	40	46	30	67
Aktier	18	78	64	80	89	112	126
Valuta	81	62	74	73	60	62	60
Pengemarked	18	30	33	51	26	26	17
Kapitalforvaltning	91	117	104	130	121	165	107
I alt	223	320	315	374	342	395	377