



ELECTRA GRUPPEN AB (publ) orgnr. 556065-4054

DELÅRSRAPPORT JANUARI-MARS 2009

- Omsättningen uppgick till 233,8 (250,0) MSEK, en minskning med 6,4 procent.
- Resultat efter finansiella poster uppgick till 7,0 (7,7) MSEK.
- Samarbetsavtal har tecknats med Brightpoint om inköp och distribution av telekomprodukter.
- Avtal har tecknats om att leverera butiksdatabasystemet Electra Smart till butikskedjan Djurkompaniets 13 butiker.

JANUARI – MARS 2009

- Nettoomsättningen uppgick till 233,8 (250,0) MSEK, en minskning med 6,4 procent.
- Rörelseresultatet uppgick till 5,9 (7,2) MSEK.
- Resultat efter finansiella poster uppgick till 7,0 (7,7) MSEK.
- Resultat efter skatt uppgick till 5,2 (5,5) MSEK.
- Resultat per aktie uppgick till 0,94 (1,05) SEK.
- Kassaflödet från den löpande verksamheten uppgick till 52,1 (40,6) MSEK.
- Eget kapital uppgick till 193,0 (204,6) MSEK.
- Eget kapital per aktie uppgick till 37,11 (39,33) SEK.

HÄNDELSER EFTER PERIODENS UTGÅNG

Inga väsentliga händelser har inträffat efter periodens utgång.

SAMMANDRAG

Utveckling koncernen (MSEK)

	Q1 2009	Q1 2008	1/4-08 31/3-09	Helår 2008
Nettoomsättning	233,8	250,0	1 049,8	1 066,0
Rörelseresultat	5,9	7,2	24,2	25,5
Resultat efter finansiella poster	7,0	7,7	27,5	28,2
Resultat efter skatt	5,2	5,5	19,9	20,2
Rörelsemarginal (%)	2,5	2,9	2,3	2,4
Soliditet (%)	62,7	57,1	62,7	61,8
Eget kapital per aktie (SEK)	37,11	39,33	37,11	36,24
Resultat per aktie före/efter utspädning (SEK)	0,94	1,05	3,83	3,88
Antal aktier vid periodens utgång	5 201 120	5 201 120	5 201 120	5 201 120

AUDIO VIDEO

Vi fixar det digitala hemmet.



Verksamhet

Electra Gruppen driver butikskedjor för hemelektronik- och telekomprodukter. Electra Gruppen äger kedjornas namn och koncept, medan butikerna ägs av lokala entreprenörer. Electra Gruppen sköter marknadsföring, varuförsörjning, IT och konceptutveckling. Via Express Logistics utför Electra Gruppen tredjepartslogistik med avancerat IT-stöd.

Electra Gruppen grundades 1949 av Gunnar Lissinger som ett handelsföretag inom radiobranschen. Företaget har sitt huvudkontor och huvuddelen av sin verksamhet i Kalmar. Electra Gruppen har cirka 90 anställda. Sedan 2006 är bolagets aktie (ELEC) noterat på Stockholmsbörsens lista OMX First North med Erik Penser Bankaktiebolag som Certified Adviser.



Försäljning och resultat

Koncernens försäljning under första kvartalet uppgick till 233,8 MSEK vilket är en minskning med 6,4 procent jämfört med föregående år (250,0). Den totala hemelektronikbranschen i Sverige ökade enligt GfK under januari med 8,6 procent i löpande priser men minskade med 1,9 procent i februari jämfört med motsvarande perioder ett år tidigare (mars siffror är ej publicerade).

Rörelsemarginalen uppgick till 2,5 (2,9) procent. Koncernens resultat efter finansiella poster uppgick till 7,0 (7,7) MSEK under årets första kvartal och vinstmarginalen till 3,0 (3,1) procent.

Koncernens verksamhet bedrivs i en rörelsegren och till 99 procent på en marknad. Electra Gruppen har därmed ej avgett segmentsrapportering enligt IFRS 8.

Verksamheten

Koncernen ser ett fortsatt intresse från fristående handlare och medlemmar i andra kedjor att ansluta sig till konceptet AUDIO VIDEO. Under årets första kvartal har två nya butiker tillkommit.

Verksamheten i marknadsbolaget Svenska Kedjehuset AB i Stockholm, där Electra Gruppen äger 60 procent, har utvecklats enligt plan under första kvartalet. Kedjesamarbetet mellan telekomkedjorna RingUp och Telekiosken har inneburit att vi är en större aktör på telekommarknaden.

Electra Gruppen och Brightpoint tecknade i februari ett samarbetsavtal avseende inköp och distribution av telekomprodukter. För att öka sortiment och servicegrad gentemot de butiker som är anslutna till Electra Gruppens kedjor kommer varuförsörjningen av telekomprodukter att outsourcas till Brightpoint. Inköpsportal och nya rutiner kommer att vara utvecklade och testade under kvartal två och då inleds också samarbetet.

Electra Gruppen har tecknat avtal om leverans av butiksdatasystemet Electra Smart till Djurkompaniet. Implementering pågår i Djurkompaniets 13 butiker och under kvartal två kommer samtliga butiker ha Smart installerat i sina kassaterminaler.

Express Logistics tecknade logistikavtal med Fyndbörsen i slutet av 2008. Logistikhanteringen har påbörjats under årets första kvartal. För övriga kunder har aktiviteten varit på samma nivå som föregående år. Under 2009 sker satsningar för att nå nya kunder inom hemelektronikbranschen.

Säsongsvariationer

Electra Gruppens nettoomsättning, rörelseresultat och kassaflöde från den löpande verksamheten varierar under året i likhet med övriga delar av hemelektronikbranschen och är som starkast under kvartal fyra då julhandeln bidrar till den ökade omsättningen.

Finansiell ställning

Likvida medel uppgick i koncernen den 31 mars till 85,2 (75,9) MSEK, vartill kommer outnyttjade checkkrediter och beviljade lån om 75,0 MSEK (75,0). Koncernens tillgängliga likvida medel uppgick till 160,2 (150,9) MSEK. De räntebärande skulderna uppgick till 0,0 (0,0) MSEK.

Eget kapital i koncernen uppgick den 31 mars till 193,0 MSEK (204,6) motsvarande 37,11 kronor per aktie (39,33). Soliditeten uppgick till 62,7 procent (57,1).

Kassaflöde

Kassaflödet från den löpande verksamheten uppgick till 52,1 MSEK (40,6). Kapitalbindningen i varulager och kundfordringar har minskat sedan årsskiftet.

Investeringar

Koncernens investeringar uppgick under kvartalet till 0,3 MSEK (2,0) och utgjordes av investeringar i datorutrustning.



Risikfaktorer

De väsentliga risker och osäkerhetsfaktorer som Electra Gruppen möter framgår av bolagets årsredovisning 2008, not 30 sidan 47. Det har inte tillkommit någon ytterligare riskfaktor.

Transaktioner med närstående

Inga transaktioner har ägt rum mellan Electra Gruppen och närstående som väsentligt påverkat koncernens ställning och resultat. Moderbolaget har endast haft transaktioner med närstående dotterbolag, förutom sedvanliga ersättningar till styrelse och företagsledning.

Personal

Antalet anställda den 31 mars uppgick till 90 (94) personer varav 20 (22) kvinnor.

Moderbolaget

Moderbolagets intäkter under kvartalet uppgick till 1,8 MSEK (1,8) och resultat efter finansiella poster till 0,9 MSEK (0,3).

Framtidsutsikter

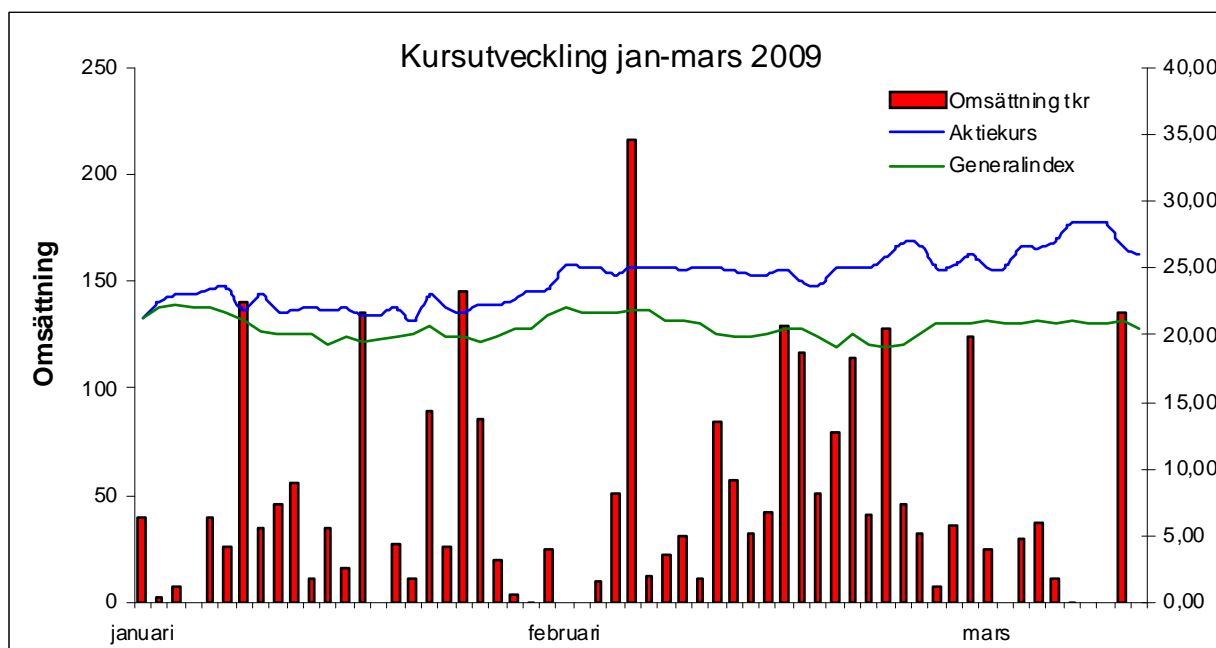
Electra Gruppen kommer under 2009 fortsätta satsningen med att värva fler butiker till koncernens olika kedjekoncept.

Verksamheten inom tredjepartslogistik har under första kvartalet påbörjat en riktad marknadsföringskampanj för att nå nya kunder att samarbeta med.

Aktie

Electra Gruppens aktier är noterade på Stockholmsbörsens lista OMX First North med Erik Penser Bankaktiebolag som Certified Adviser. Per den 31 mars var antalet aktieägare 814 (875). Antalet aktier uppgår till 5 201 120.

Under första kvartalet har aktiekursen varierat från 21,00 kronor som lägst till 28,40 kronor som högst. Kursen den 31 mars var 25,90 kronor. Vid detta datum uppgick Electra Gruppens börsvärde till 134,7 MSEK.





Redovisningsprinciper

Electra Gruppen upprättar sin koncernredovisning enligt International Financial Reporting Standards (IFRS). Delårsrapporten har upprättats i enlighet med IAS 34 Delårsrapportering samt för moderbolaget i enlighet med Årsredovisningslagen. I enlighet med IAS 1 "Utformning av finansiella rapporter" ska från och med den 1 januari 2009 delårsrapporten innehålla en presentation av totalresultatet där transaktioner som tidigare redovisats över eget kapital ska ingå. Från och med den 1 januari 2009 tillämpar koncernen den nya standarden IFRS 8 "Rörelsesegment". Den nya standarden kräver att segmentsinformationen presenteras på samma sätt i ledningens interna uppföljning av verksamheten. Implementeringen av IFRS 8 har inte givit upphov till andra rörelsesegment än tidigare år, det vill säga, koncernen redovisar enbart ett segment. Den har inte heller haft någon effekt på koncernens finansiella ställning, kassaflöde eller resultat. I övrigt tillämpar koncernen samma redovisningsprinciper och värderingsmetoder som i den senaste årsredovisningen.

Övrig information

Årsstämma hålls den 5 maj kl 11.00. Styrelsen föreslår en oförändrad ordinarie utdelning baserat på årets resultat om 3,00 (3,00) kronor per aktie. Styrelsen föreslår ingen extra utdelning (3,00).

Kommande rapporttillfällen

090828 Delårsrapport Q2
091120 Delårsrapport Q3
100211 Bokslutskommuniké 2009

Information

Kontakta gärna nedanstående personer för ytterligare information:

Anders Dahlström, koncernchef, telefon 070-67 584 77
Anneli Sjöstedt, ekonomichef, telefon 070-52 584 59

Denna delårsrapport har ej varit föremål för granskning av bolagets revisorer.

Electra Gruppen AB (publ)

Kalmar 2009-05-05

Anders Dahlström
Koncernchef

Electra Gruppen AB (publ), www.electra.se
Trångsundsvägen 20
392 39 Kalmar
Telefon 0480-584 00



Resultat- och balansräkningar

Resultaträkningar i sammandrag, koncernen (MSEK)	1/1-31/3 2009	1/1-31/3 2008	1/4-08 31/3-09	Helår 2008
Nettoomsättning	233,8	250,0	1 049,8	1 066,0
Handelsvaror	-180,0	-194,0	-811,8	-825,8
Övriga externa kostnader	-34,0	-33,9	-156,7	-156,6
Personalkostnader	-12,6	-13,4	-51,1	-51,9
Avskrivningar	-1,4	-1,5	-5,6	-5,7
Resultat från intresseföretag	-	-	-0,4	-0,4
Rörelseresultat	5,9	7,2	24,2	25,5
Resultat från finansiella investeringar	1,1	0,5	3,3	2,7
Resultat efter finansiella poster	7,0	7,7	27,5	28,2
Skattekostnad	-1,8	-2,2	-7,6	-8,0
Resultat efter skatt	5,2	5,5	19,9	20,2
Övrigt total resultat	-	-	-	-
Totalresultat	5,2	5,5	19,6	20,2
Hänförligt till:				
Moderbolagets aktieägare	4,9	5,5	19,6	20,2
Minoritetsintresse	0,3	-	0,3	-
Resultat per aktie före/efter utspädning	0,94	1,05	3,83	3,88
Antal aktier vid periodens utgång	5 201 120	5 201 120	5 201 120	5 201 120
Balansräkningar i sammandrag, koncernen (MSEK)	1/1-31/3 2009	1/1-31/3 2008		Helår 2008
Tillgångar				
Anläggningstillgångar	17,0	19,6		18,1
Kundfordringar	111,9	131,0		142,6
Varulager	63,9	109,3		87,2
Övriga omsättningstillgångar	29,6	24,9		25,7
Kassa och bank	85,2	75,9		31,4
Summa tillgångar	307,6	360,7		305,0
Eget kapital och skulder				
Eget kapital	193,7	204,6		188,5
Långfristiga skulder	3,8	2,2		1,9
Kortfristiga skulder	110,1	153,9		114,6
Summa eget kapital och skulder	307,6	360,7		305,0
Förändring eget kapital				
Förändring eget kapital i sammandrag, koncernen (MSEK)	1/1-31/3 2009	1/1-31/3 2008		Helår 2008
Eget kapital vid periodens början	188,5	199,1		199,5
Utdelning	-	-		-31,2
Periodens resultat	5,2	5,5		20,2
Eget kapital vid periodens slut	193,7	204,6		188,5



Kassaflödesanalyser

Kassaflödesanalyser i sammandrag, koncernen (MSEK)	1/1-31/3 2009	1/1-31/3 2008	Helår 2008
Den löpande verksamheten			
Rörelseresultat	5,9	7,2	25,5
Av- och nedskrivningar	1,4	1,5	5,7
Resultat från intresseföretag	-	-	0,4
Övriga poster som ej påverkar kassaflödet	1,0	0,4	0,1
Erhållen ränta	0,3	0,8	3,7
Erlagd ränta	-0,2	-0,3	-1,0
Betald inkomstskatt	-1,9	-2,2	-5,7
Kassaflöde före förändring av rörelsekapital	6,5	7,4	28,7
Summa förändring av rörelsekapital	45,6	33,3	3,4
Kassaflöde från den löpande verksamheten	52,1	40,6	32,1
Kassaflöde från investeringsverksamheten	-0,2	-1,1	-3,7
Kassaflöde från finansieringsverksamheten	1,9	-17,8	-51,2
Periodens kassaflöde	53,8	21,7	-22,8
Likvida medel vid periodens början	31,4	54,2	54,2
Likvida medel vid periodens slut	85,2	75,9	31,4

Nyckeltal

Nyckeltal, koncernen (%)	1/1-31/3 2009	1/1-31/3 2008	1/4-08 31/3-09	Helår 2008
Omsättningstillväxt	-6,4	-8,2	-17,0	-17,0
Bruttomarginal	3,1	3,5	2,9	3,0
Rörelsemarginal	2,5	2,9	2,3	2,4
Vinstmarginal	3,0	3,1	2,6	2,6
Soliditet	62,7	56,7	62,7	61,8
Räntabilitet på eget kapital	2,6	2,7	10,3	10,4
Antal aktier vid periodens utgång	5 201 120	5 201 120	5 201 120	5 201 120
Genomsnittligt antal aktier under perioden	5 201 120	5 201 120	5 201 120	5 201 120
Resultat per aktie före/efter utspädning (SEK)	0,94	1,05	3,96	3,88
Eget kapital per aktie (SEK)	37,11	39,33	37,11	36,24

Definitioner

- Omsättningstillväxt är förändring i nettoomsättning i förhållande till föregående period
- Bruttomarginal är resultat före avskrivningar i relation till nettoomsättning
- Rörelsemarginal är resultat efter avskrivningar i relation till nettoomsättning
- Vinstmarginal är resultat efter finansiella poster i relation till nettoomsättning
- Soliditet är eget kapital i relation till balansomslutningen
- Räntabilitet på eget kapital är resultat efter skatt i relation till genomsnittligt eget kapital
- Resultat per aktie är resultat efter skatt delat på genomsnittligt antal aktier
- Eget kapital per aktie är justerat eget kapital delat med antal aktier vid periodens slut



Resultat- och balansräkningar

Resultaträkningar i sammandrag, Moderbolaget (MSEK)	1/1-31/3 2009	1/1-31/3 2008	1/4-08 31/3-09	Helår 2008
Nettoomsättning	1,8	1,8	7,3	7,3
Övriga externa kostnader	-0,9	-0,5	-4,2	-3,8
Personalkostnader	-0,9	-1,0	-3,6	-3,7
Rörelseresultat	0,0	0,3	-0,5	-0,3
Resultat från finansiella investeringar	0,9	-	1,0	0,1
Lämnat/erhållet koncernbidrag	-	-	13,7	13,7
Resultat efter finansiella poster	0,9	0,3	14,2	13,5
Bokslutsdisposition	-	-	-3,4	-3,4
Skattekostnad	-	-	-2,8	-2,8
Resultat efter skatt	0,9	0,3	8,0	7,3
Balansräkningar i sammandrag, Moderbolaget (MSEK)	1/1-31/3 2009	1/1-31/3 2008		Helår 2008
Tillgångar				
Anläggningstillgångar	27,2	25,1		27,2
Kundfordringar	0,0	0,4		0,3
Varulager	-	-		-
Övriga omsättningstillgångar	54,3	77,0		59,8
Kassa och bank	2,3	2,2		2,2
Summa tillgångar	83,8	104,7		89,5
Eget kapital och skulder				
Eget kapital	70,4	93,7		69,5
Obeskattade reserver	3,4	-		3,4
Långfristiga skulder	-	-		-
Kortfristiga skulder	10,0	11,0		16,6
Summa eget kapital och skulder	83,8	104,7		89,5