



GW Energi



GW Energi A/S - Årsregnskabsmeddelelse for 2007/08  
København, den 30. september 2008  
**Fondsbørsmeddelelse nr. 24/2008**



## INDHOLDSFORTEGNELSE

<b>Resume .....</b>	<b>3</b>
<b>Koncerndiagram .....</b>	<b>4</b>
<b>1. Hovedtal og nøgletal for GW Energi koncernen.....</b>	<b>5</b>
1.1 Udvalgte Hoved- og Nøgletal for 2005 - 2008 .....	5
<b>2. Ledelsens årsregnskabsmeddelelsesberetning .....</b>	<b>5</b>
2.1 Koncernens økonomiske udvikling .....	5
2.2 Markedet .....	5
2.3 Balance .....	6
2.4 Pengestrømme og kapitalberedskab .....	6
2.5 Forventninger til 2008/09.....	6
2.6 Begivenheder efter balancedagen .....	7
<b>3. Årsregnskabsmeddelelse .....</b>	<b>8</b>
3.1 Ledelsespåtegning .....	8
3.2 Anvendt regnskabspraksis.....	9
3.3 Koncernresultatopgørelse for 2007/08.....	10
3.4 Koncernbalance pr. 30. juni.....	11
3.5 Koncernpengestrømsopgørelse .....	13
3.6 Koncernegenkapitalopgørelse .....	14
3.7 Noter .....	15
3.7.1 Hensatte forpligtelser.....	15
3.7.2 Nærtstående parter og ejerforhold .....	15



## Resume

**Årets resultat før skat for GW Energi A/S blev DKK 89,8 mio. og ligger marginalt over selskabets tidligere forventninger. Selskabet fastholder sine forventninger for 2008/09, om et resultat før skat på DKK 0-5 mio.**

Bestyrelsen for GW Energi A/S har dags dato færdigbehandlet selskabets årsrapport og fremsender hermed årsregnskabsmeddelelse for 2007/08.

- EBITDA udgjorde DKK 126,0 mio. mod DKK 36,3 mio. i 2007 (6 måneder).
- EBIT udgjorde DKK 108,9 mio. mod DKK 19,5 mio. i 2007 (6 måneder).
- Resultat før skat (EBT) udgjorde DKK 89,8 mio. mod DKK 1,2 mio. i 2007 (6 måneder).
- Koncernens balance udgjorde DKK 630,6 mio. pr. 30. juni 2008 mod DKK 626,8 mio. pr. 30. juni 2007.
- Bogført værdi af vindmøller udgjorde DKK 276,9 mio. pr. 30. juni 2008 mod DKK 573,2 mio. pr. 30. juni 2007.
- Egenkapitalen udgjorde DKK 98,3 mio. pr. 30. juni 2008 mod DKK 39,7 mio. pr. 30. juni 2007.
- I december 2007 er der solgt 2 vindmølleparker, WP Cottbuser See og WP Hude Hatten. Selskabet har i den forbindelse realiseret en avance på DKK 78,0 mio.
- I årets løb er der indgået købsaftale på WP Egertenhöhe, 6 MW, WP Losheim (ejerandel 73%), 7,5 MW og WP Atzendorf på 4 MW.

## Forventninger til 2008/09

GW Energi A/S er et 100% ejet datterselskab af Green Wind Energy A/S.

I henhold til fondsbørsmeddelelse nr. 22 af 11. juli 2008, fastholdes bestyrelsens forventninger til 2008/09, om et resultat før skat på DKK 0-5 mio.

## Begivenheder efter balancedagen

Pr. 11. juli 2008 indgik GW Energi A/S, aftale om erhvervelse af rettighederne til Gortahile Wind Farm under udvikling/opførelse på i alt 17,5 MW.

## Årsrapport og generalforsamling

Den trykte årsrapport ventes at foreligge den 13. oktober 2008 og kan herefter downloades fra selskabets hjemmeside, [www.greenwindenergy.dk](http://www.greenwindenergy.dk).

Selskabets ordinære generalforsamling afholdes fredag den 31. oktober 2008 kl. 13.00 på adressen, Kalvebod Brygge 47, 5., 1560 København V.

Bestyrelsen foreslår, at der ikke udloddes udbytte for regnskabsåret 2007/08.

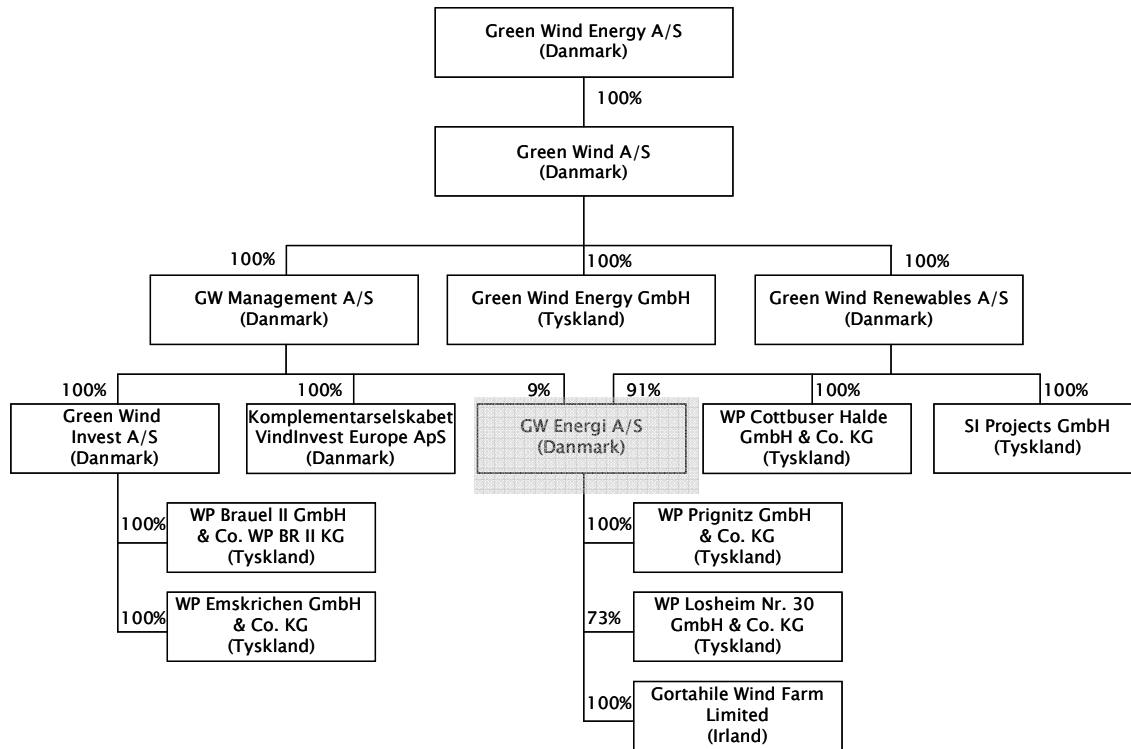
Med venlig hilsen

**GW Energi A/S**

Adm. direktør Frank Buch-Andersen,  
Tlf. 4485 2210

## Koncerndiagram

GW Energi A/S er et 100% ejet datterselskab af Green Wind Energy A/S. Koncernen ser pr. 3. september 2008 ud som følger:





## 1. Hovedtal og nøgletal for GW Energi koncernen

### 1.1 Udvalgte Hoved- og Nøgletal for 2005 - 2008

	2007/08	1/1-30/6 2007	2006 (1)	2005 (1)
	MDKK	MDKK	MDKK	MDKK
<b>Hovedtal</b>				
Nettoomsætning	51,1	49,6	63,6	6,4
Resultat af primær drift	108,9	19,5	19,0	0,6
Finansielle poster	-19,1	-18,3	-29,0	-4,5
Resultat før skat	89,8	1,2	-10,0	-3,9
Årets resultat	59,5	3,6	-9,0	-3,5
<b>Balance</b>				
Materielle aktiver	276,9	573,2	591,3	189,6
Egenkapital	98,3	39,7	39,4	47,7
Balancesum	630,6	626,8	678,9	392,1
<b>Nøgletal</b>				
Egenkapitalens forretning i %	86,2	9,1	-20,7	-7,2
Soliditetsgrad i %	15,6	6,3	5,8	12,2
Overskudsgrad	213,1	39,3	29,9	9,4
Afkastningsgrad	17,27	3,11	2,80	0,15

*(1) Hoved- og nøgletal for 2005 og 2006 er ikke tilpasset den ændrede regnskabspraksis ved overgang til IFRS for årsrapporten for 2007 (perioden 1/1 - 30/6 2007).*

## 2. Ledelsens årsregnskabsmeddelelsesberetning

### 2.1 Koncernens økonomiske udvikling

EBITDA udgjorde DKK 126,0 mio. mod DKK 36,3 mio. i 2007 (6 måneder). EBITDA er positivt påvirket af salget af de 2 vindmølleparker WP Cottbuser See og WP Hude Hatten. Året har været et normalt vindår med den forventede produktion af elektricitet fra de vindmøller der er i drift.

EBIT udgjorde DKK 108,9 mio. mod DKK 19,5 i 2007 (6 måneder).

Resultat før skat (EBT) udgjorde DKK 89,8 mio. mod DKK 1,2 mio. i 2007 (6 måneder). Årets resultat har styrket selskabets finansielle fundament og styrket selskabets muligheder for vækst i fremtiden.

### 2.2 Markedet

Selskabet afhænder stadig sin producerede elektricitet til faste minimum-afregningspriser i Tyskland. Spot-prisen er meget volatil og er steget kraftigt i 2008. Siden 2005 er spot-



prisen steget ca. 75%. Fortsætter denne stigning, vil der i fremtiden blive mulighed for at skifte fra den faste minimum-afregningspris til spot-prisen, når denne er højere.

## **2.3 Balance**

Koncernens balancesum udgjorde DKK 630,6 mio. hvilket svarer til en stigning på DKK 3,8 mio. i forhold til regnskabsårets begyndelse. Ændringen er påvirket af frasalget af 2 vindmølleparker samt udestående betaling for salg af disse.

Tilgodehavender udgjorde DKK 295,9 mio. hvilket en stigning på DKK 275,7 mio. i forhold til årets begyndelse. Stigningen skyldes primært at den fulde betaling for de 2 vindmølleparker der er solgt i regnskabsåret, endnu ikke er sket. Betaling af disse tilgodehavender afventer juridisk tinglysning og opsplitting af jordlodder. Tilgodehavenderne forventes betalt, for størstedelens vedkommende, inden 31. december 2008. Derudover har selskabet et tilgodehavende på DKK 67,3 mio. der forfalder i maj 2009.

Egenkapitalen udgjorde pr. 30. juni 2008 DKK 98,3 mio. mod DKK 39,7 mio. ved årets begyndelse, svarende til en stigning på DKK 58,6 mio.

Rentebærende nettogæld udgjorde DKK 481,0 mio. pr. 30. juni 2008 mod DKK 567,1 mio. pr. 30. juni 2007, svarende til et fald på DKK 86,1 mio.

## **2.4 Pengestrømme og kapitalberedskab**

Pengestrømme fra driftsaktiviteterne udgjorde i 2007/08 DKK -264,1 mio. mod DKK 8,1 mio. i 2006/07.

Pengestrømme til investeringsaktiviteterne udgjorde i 2007/08 DKK 372,9 mio. mod DKK 0,4 mio. i 2006/07.

Pengestrømme fra finansiering udgjorde i 2007/08 DKK -87,1 mio. mod DKK -9,3 mio. i 2006/07.

Koncernens kapitalberedskab udgjorde pr. 30. juni 2008 DKK 51,8 mio. mod DKK 30,1 mio. pr. 30. juni 2007. Kapitalberedskabet er beregnet som summen af likvide beholdninger og uudnyttede trækingsmuligheder i pengeinstitutter.

## **2.5 Forventninger til 2008/09**

Selskabet forventer et resultat før skat på DKK 0-5 mio. Der er i forventningerne ikke indeholdt avancer ved salg af vindmølleparker.

Forudsætningerne for at kunne realisere selskabets forventninger til resultat før skat er følgende:

- ◆ At 2008/09 bliver et normalt vindår, og
- ◆ At der ikke sker ændringer af selskabets beholdning af vindmøller udover allerede fortaget investeringer efter balancedagen.



## ***2.6 Begivenheder efter balancedagen***

### **Køb af Gortahile Wind Farm under opførelse**

Pr. 11. juli 2008 indgik GW Energi A/S, aftale om erhvervelse af rettighederne til Gortahile Wind Farm under opførelse.

Der er planlagt opførelse af 7 Nordex 2,5 MW vindmøller, svarende til 17,5 MW. Efter planerne, forventes vindmøllerne sat i drift ultimo 2009.

Den samlede investeringssum andrager DKK 290 mio. Der er indgået jordlejeaftale på 50 år, med option på yderligere 50 år.

Vindmølleinvesteringen forventes finansieret ved ca. 82% bankfinansiering og ca. 18% egenkapital.



## 3. Årsregnskabsmeddelelse

### 3.1 Ledespåtegning

Det forventes at følgende ledespåtegning vil blive påført årsrapporten:

"Vi har dags dato behandlet og godkendt årsrapporten for perioden 1. juli 2007 - 30. juni 2008 for GW Energi A/S.

Årsrapporten er aflagt i overensstemmelse med International Financial Reporting Standards som godkendt af EU og yderligere danske oplysningskrav til årsrapporter for børsnoterede selskaber, herunder de af OMX Nordic Exchange Copenhagen stillede krav til regnskabsaflæggelse.

Vi anser den valgte regnskabspraksis for hensigtsmæssig, således at årsrapporten giver et retvisende billede af koncernens og moderselskabets aktiver, passiver og finansielle stilling pr. 30. juni 2008 samt af resultatet af koncernens og moderselskabets aktiviteter og pengestrømme for regnskabsåret 1. juli 2007 – 30. juni 2008.

Årsrapporten indstilles til generalforsamlingens godkendelse."

København, den 30. september 2008

#### Direktion:

Frank Buch-Andersen  
Adm. direktør

#### Bestyrelse:

Henrik Møgelmoose  
Formand

Søren Kristiansen

Jørgen Ballermann

Niels Kristian Agner





### **3.2 Anvendt regnskabspraksis**

Årsrapporten for GW Energi A/S , der omfatter både årsrapport for moderselskabet og koncernregnskab, er aflagt efter IFRS som godkendt af EU og yderligere danske krav til årsrapporter for regnskabsklasse D (børsnoteret), jf. IFRS bekendtgørelsen udstedt i henhold til årsregnskabsloven.



## 3.3 Koncernresultatopgørelse for 2007/08

	Koncern	
	2007/08 t.kr.	6 mdr. 2007 t.kr.
El-salg	51.147	49.635
Direkte omkostninger, el-produktion	-13.065	-11.862
<b>Bruttoresultat el-salg</b>	<b>38.082</b>	<b>37.773</b>
Administrationshonorar	0	0
Avance ved salg af anlægsvindmøller	90.880	0
<b>Brutto resultat</b>	<b>128.962</b>	<b>37.773</b>
Andre eksterne omkostninger	-2.235	-1.111
Personaleomkostninger	-742	-390
<b>Driftsresultat (EBITDA)</b>	<b>125.985</b>	<b>36.272</b>
Af- og nedskrivninger	-17.113	-16.753
<b>Resultat før finansielle poster (EBIT)</b>	<b>108.872</b>	<b>19.519</b>
Indtægter af kapitalandele i tilknyttede virksomheder	0	0
Øvrige finansielle indtægter	7.829	745
Finansielle omkostninger	-26.929	-19.085
<b>Resultat før skat</b>	<b>89.772</b>	<b>1.179</b>
Skat af ordinært resultat	-30.246	2.374
<b>Årets resultat</b>	<b>59.526</b>	<b>3.553</b>



## 3.4 Koncernbalance pr. 30. juni

	Koncern	
	2008 t.kr.	2007 t.kr.
Anlægsvindmøller	276.919	573.241
<b>Materielle anlægsaktiver</b>	<b>276.919</b>	<b>573.241</b>
Kapitalandele i tilknyttede virksomheder	0	0
<b>Finansielle anlægsaktiver</b>	<b>0</b>	<b>0</b>
Udskudt skatteaktiv	6.726	3.503
<b>Langfristede aktiver</b>	<b>283.645</b>	<b>576.744</b>
Tilgodehavender fra salg og tjenesteydelser	197.123	5.016
Tilgodehavende hos tilknyttede virksomheder	26.026	0
Andre tilgodehavender	67.346	5.362
Periodeafgrænsningsposter	4.665	9.634
<b>Tilgodehavender</b>	<b>295.160</b>	<b>20.012</b>
<b>Likvide beholdninger</b>	<b>51.778</b>	<b>30.067</b>
<b>Kortfristede aktiver</b>	<b>346.938</b>	<b>50.079</b>
<b>Aktiver</b>	<b>630.583</b>	<b>626.823</b>



# GW Energi

	Koncern	
	2008 t.kr.	2007 t.kr.
Aktiekapital	50.000	50.000
Andre reserver	48.306	-10.274
<b>Egenkapital</b>	<b>98.306</b>	<b>39.726</b>
<b>Minoritetsinteresser</b>	<b>1.617</b>	<b>0</b>
Andre hensatte forpligtelser	1.922	605
Bankgæld	207.540	392.502
Gæld optaget ved udstedelse af obligationer	132.254	131.254
Selskabsskat		
<b>Langfristede gældsforpligtelser</b>	<b>341.716</b>	<b>524.361</b>
Kortfristet del af bankgæld	141.243	43.339
Leverandørgæld	3.262	4.349
Gæld til tilknyttede virksomheder	0	3.285
Selskabsskat	32.733	0
Anden gæld	11.706	11.763
<b>Kortfristede gældsforpligtelser</b>	<b>188.944</b>	<b>62.736</b>
<b>Gældsforpligtelser</b>	<b>530.660</b>	<b>587.097</b>
<b>Passiver</b>	<b>630.583</b>	<b>626.823</b>



## 3.5 Koncernpengestrømsopgørelse

	<b>2007/08</b> <b>t.kr.</b>	<b>2006/07</b> <b>t.kr.</b>
Driftsresultat (EBITDA)	125.985	36.272
Avance salg møller	-90.880	0
Ændring i driftskapital	-279.577	-9.890
	<b>-244.472</b>	<b>26.382</b>
Modtagne finansielle indtægter	7.829	745
Betalte finansielle omkostninger	-26.929	-19.073
Kursregulering	-551	0
<b>Pengestrømme vedrørende drift</b>	<b>-264.123</b>	<b>8.054</b>
Køb mv. af materielle anlægsaktiver	-110.525	-1.102
Salg af materielle anlægsaktiver	481.818	0
Regulering til anskaffelsessum materielle aktiver	0	1.488
Regulering minoritetsinteresser	1.617	0
<b>Pengestrømme vedrørende investeringer</b>	<b>372.910</b>	<b>386</b>
Afdrag på bankgæld	-87.058	-39.601
Provenue ved optagelse af finansielle forpligtelser	0	30.327
<b>Pengestrømme vedrørende finansiering</b>	<b>-87.058</b>	<b>-9.274</b>
<b>Ændring i likvider</b>	<b>21.729</b>	<b>-834</b>
Likvider 01.07.2007	30.067	30.926
Kursreguleringer likvider 01.07.2008	-18	-25
<b>Likvider 30.06.2008</b>	<b>51.778</b>	<b>30.067</b>



### 3.6 Koncernegenkapitalopgørelse

	Aktie- kapital t.kr.	Valutakurs- regulering dattervirk- somheder t.kr.	Dags- værdireg- ule-ring sikring penge- strømme t.kr.	Overført resultat t.kr.	Egen- kapital i alt t.kr.
Egenkapital 30.06.2007	50.000	-3.035	514	-7.753	39.726
Effekt af ændret regnskabspraksis	0	0	0	0	0
<b>Reguleret egenkapital 30.06.2007</b>	<b>50.000</b>	<b>-3.035</b>	<b>514</b>	<b>-7.753</b>	<b>39.726</b>
Dagsværdiregulering af finansielle instru- menter indgået til sikring af fremtidige pen- gestrømme			-2.016		-2.016
Skat af indtægter og omkostninger indreg- net direkte på egenkapital			504		504
Valutakursregulering vedrørende udenlandske dattervirksomheder	0	566	0	0	566
<b>Indregnet direkte på egenkapital</b>	<b>0</b>	<b>566</b>	<b>-1.512</b>	<b>0</b>	<b>-946</b>
Årets resultat	0	0	0	59.526	59.526
<b>Samlede indregnede indtægter og omkostninger</b>	<b>0</b>	<b>566</b>	<b>-1.512</b>	<b>59.526</b>	<b>58.580</b>
<b>Egenkapital 30.06.2008</b>	<b>50.000</b>	<b>-2.469</b>	<b>-998</b>	<b>51.773</b>	<b>98.306</b>

## 3.7 Noter

### 3.7.1 Hensatte forpligtelser

Selskabet har hensat til dækning af reetableringsforpligtelser på selskabets vindmøller.

### 3.7.2 Nærtstående parter og ejerforhold

Der er mellem GW Management A/S og GW Energi A/S indgået administrationsaftale for varetagelse af administrationen i Danmark. Aftalen er offentliggjort i sin fulde længde i "Prospekt af 31. august 2005" for GW Energi A/S' udbud af obligationer nominelt DKK 150 mio. Administrationsaftalens honorar andrager godt TDKK 500 om året.

Alle transaktioner med nærtstående parter er sket på markedsvilkår.

### Bestyrelse og direktion

Bortset fra ovennævnte administrationshonorarer og honorar til direktion og bestyrelse har der ikke i perioden været gennemført transaktioner med nærtstående parter. Transaktionerne er sket på markedsvilkår.

### Øvrige nærtstående parter

Der har ikke været nogen handel eller lignende med øvrige nærtstående parter.

### Ejerforhold

GW Energi A/S ejes pr. 30. juni 2008 med 91% af Green Wind Renewables A/S og med 9% af GW Management A/S.

GW Energi A/S og dattervirksomheder indgår i koncernregnskabet for Green Wind A/S.