



## Green Wind Energy A/S - Årsregnskabsmeddelelse for 2008

København, den 30. september 2008  
**Fondsbørsmeddelelse nr. 142/2008**

## INDHOLDSFORTEGNELSE

<b>Resume</b>	<b>3</b>
<b>Koncerndiagram</b>	<b>4</b>
<b>1. Hovedtal og nøgletal for Green Wind Energy koncernen</b>	<b>5</b>
1.1 Udvalgte Hoved- og Nøgletal for 2004 til 2008	5
<b>2. Ledelsens beretning</b>	<b>6</b>
2.1 Koncernens økonomiske udvikling	6
2.2 Markedet	6
2.3 Balance	6
2.4 Pengestrømme og kapitalberedskab	6
2.5 Forventninger til 2008/09	7
2.6 Begivenheder efter balancedagen	7
<b>3. Årsregnskabsmeddelelse</b>	<b>9</b>
3.1 Ledelsespåtegning	9
3.2 Anvendt regnskabspraksis	10
3.3 Resultatopgørelse for perioden 1. januar til 30. juni 2008	11
3.4 Balance pr. 30. juni 2008	12
3.5 Pengestrømsopgørelse 1. januar – 30. juni	14
3.6 Egenkapitalopgørelse	15
3.7 Noter	16
3.7.1 Eventualaktiver, -forpligtelser og sikkerhedsstillelser	16
3.7.2 Nærtstående parter og ejerforhold	16
<b>Resume for Green Wind A/S (100% ejet datterselskab pr. 3. september 2008)</b>	<b>17</b>
<b>4. Hovedtal og nøgletal for Green Wind koncernen (100% ejet datterselskab pr. 3. september 2008)</b>	<b>18</b>
4.1 Udvalgte Hoved- og Nøgletal	18
<b>5. Ledelsens beretning (Green Wind A/S)</b>	<b>19</b>
5.1 Koncernens økonomiske udvikling	19
5.2 Markedet	19
5.3 Balance	19
5.4 Kapitalberedskab	20
5.5 Forretningsområder	20
5.5.1 Energiselskab	20
5.5.2 Investerings- og administrationsselskabet	20
5.6 Forventninger til 2008/09	21
5.7 Begivenheder efter balancedagen	21
<b>6. Årsregnskabsredegørelse (Green Wind A/S)</b>	<b>22</b>
6.1 Anvendte regnskabspraksis (Green Wind A/S)	22
6.2 Koncernresultatopgørelse for 2007/08 (Green Wind A/S)	23
6.3 Koncernbalance pr. 30. juni (Green Wind A/S)	24
6.4 Koncernegenkapitalopgørelse (Green Wind A/S)	26
6.5 Segmentoplysninger (Green Wind A/S)	27

## Resume

**Årets resultat før skat for Green Wind Energy A/S blev DKK -1,4 mio. (1. januar til 30. juni 2008, 6 måneder) og svarer til selskabets forventninger, jfr. prospekt offentliggjort den 20. august 2008. Selskabet fastholder sine forventninger for 2008/09, om et resultat før skat på DKK 15-20 mio.**

Bestyrelsen for Green Wind Energy A/S har dags dato færdigbehandlet selskabets årsrapport og fremsender hermed årsregnskabsmeddelelse for 2008.

- Selskabets regnskabsår er omlagt fra 1. januar – 31. december til 1. juli – 30. juni med omlægningsperiode 1. januar 2008 til 30. juni 2008.
- Årsrapporten udviser et resultat før skat på DKK -1,4 mio. (1. januar til 30. juni 2008, 6 måneder) mod DKK -1,0 mio. i 2007 (12 måneder), og en egenkapital på DKK -2,9 mio. pr. 30. juni 2008 mod DKK -1,5 mio. pr. 31. december 2007.
- I henhold til prospekt offentliggjort den 20. august 2008, forventede selskabet et underskud før skat på DKK ca. -1,5 mio. og en egenkapital på DKK -2,9 mio. Resultatet anses for tilfredsstillende.
- I forbindelse med gennemførelsen af transaktionen med Green Wind A/S af 3. september 2008, er Green Wind A/S nu et 100% ejet datterselskab af Green Wind Energy A/S.
- Green Wind A/S koncernen kom ud af 2007/08 med et overskud før skat på DKK 53,5 mio., et resultat efter skat på DKK 25,8 mio., og en egenkapital på DKK 52,6 mio.

### Transaktionen med købet af Green Wind A/S

Pr. 9. juni 2008 offentliggjorde selskabet Fondsbørsmeddelelse nr. 133 om indgåelse af betinget overdragelsesaftale med Green Wind A/S.

I forbindelse med transaktionen gennemførtes 25. juni 2008 nedsættelse af selskabets aktiekapital fra DKK 43,6 mio. til DKK 2,18 mio.

Transaktionen er efter regnskabsperiodens afslutning, gennemført med emission pr. 3. september 2008.

Med transaktionens gennemførelse har selskabet udstedt nominelt 125 mio. kr. nye aktier, ved udstedelse af 250 mio. aktier á nominelt DKK 0,50 til en værdi på 1 DKK pr. aktie rettet til de tidligere ejer af Green Wind A/S.

Samtidig blev der den 3. september 2008 gennemført en rettet kontant emission ved udstedelse af nominelt 35 mio. DKK nye aktier, ved udstedelse af 70 mio. nye aktier af á DKK 0,50 til en værdi på 1 DKK pr. aktie.

I forbindelse med gennemførelse af transaktionen, har selskabet købt sig fri af tidligere afgivet moderselskabsgaranti overfor det tidligere datterselskab, Bodilsen A/S, for indgåede lejeforpligtelser i UK. Moderselskabsgarantien blev frikøbt for 125.000 £. Omkostning herved er medtaget i resultat før skat for 2008.

Den regnskabsmæssige udvikling i Green Wind A/S koncernen for 2007/08 er nærmere beskrevet senere i denne meddelelse.

### Forventninger til 2008/09

Green Wind A/S indgår i dag som 100% ejet datterselskab af Green Wind Energy A/S.

I henhold til offentliggjort prospekt af 20. august 2008, fastholdes selskabets forventninger til 2008/09, på et resultat før skat på DKK 15-20 mio.

### Årsrapport og generalforsamling

Den trykte årsrapport ventes at foreligge den 13. oktober 2008 og kan herefter downloades fra selskabets hjemmeside, [www.greenwindenergy.dk](http://www.greenwindenergy.dk).

Selskabets ordinære generalforsamling afholdes fredag den 31. oktober 2008 kl. 14.00 på adressen, Kalvebod Brygge 47, 5., 1560 København V.

### Begivenheder efter balancedagen

Pr. 11. juli 2008 indgik GW Energi A/S, et 100% ejet datterselskab i Green Wind Energy koncernen, aftale om erhvervelse af rettighederne til Gortahile Wind Farm under opførelse på i alt 17,5 MW.

Bestyrelsen foreslår, at der ikke udloddes udbytte for regnskabsåret 2008.

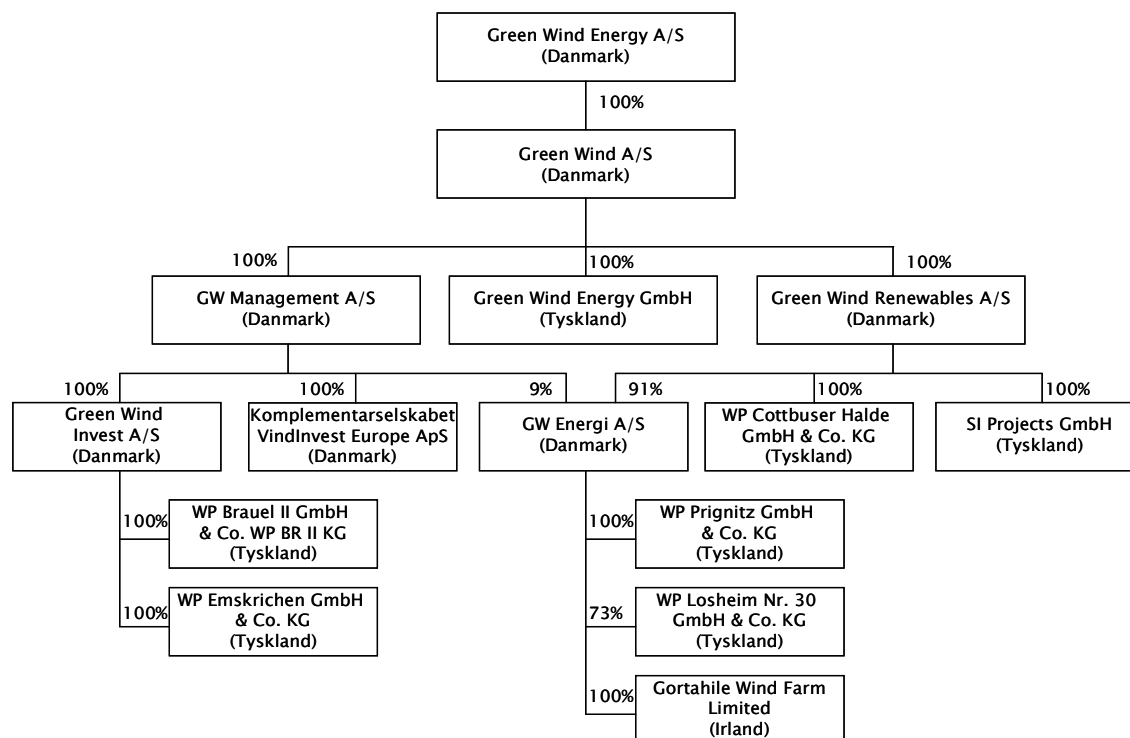
Med venlig hilsen

**Green Wind Energy A/S**

Adm. direktør Frank Buch-Andersen,  
Tlf. 4485 2210

## Koncerndiagram

Pr. 3. september 2008 har Green Wind Energy A/S gennemført transaktion om køb af Green Wind A/S-koncernen. Koncerndiagrammet ser pr. 3. september 2008 ud som følger:



## 1. Hovedtal og nøgletal for Green Wind Energy koncernen

### 1.1 Udvalgte Hoved- og Nøgletal for 2004 til 2008

	1/1-30/6 2008	2007	2006	2005	2004
	DKK '000	DKK '000	DKK '000	DKK '000	DKK '000
<b>Fortsættende aktiviteter</b>					
Resultat af primær drift	-1,4	-1,0	-1,6	-2,0	-2,0
Finansielle poster	0,0	0,0	-0,1	-0,1	-2,6
Resultat før skat	-1,4	-1,0	-1,7	-2,1	-4,6
Årets resultat	-1,4	-1,0	-2,0	-2,8	-3,3
<b>Ophørende aktiviteter</b>					
Nettoomsætning	0,0	0,0	748,9	940,1	1028,0
Resultat af primær drift	0,0	0,0	-95,9	-37,4	-44,4
Finansielle poster	0,0	0,0	-14,2	-16,1	-19,5
Resultat før skat	0,0	0,0	-110,3	-53,9	-65,1
Årets resultat	0,0	0,0	-63,5	-39,4	-46,2
<b>Balance</b>					
Langfristede aktiver	0,0	0,0	0,0	242,0	320,6
Kortfristede aktiver	2,9	0,5	1,0	391,7	390,3
Aktiver i alt	2,9	0,5	1,0	633,8	710,9
Egenkapital	-2,9	-1,5	-0,5	65,2	107,4
Hensatte forpligtelser	0,0	0,0	0,0	0,0	0,0
Langfristede forpligtelser	0,0	0,0	0,0	140,0	188,8
Kortfristede forpligtelser	5,8	2,0	1,5	428,6	414,7
Gældsforpligtelser i alt	0,0	0,0	0,0	568,6	603,5
Passiver i alt	2,9	0,5	1,0	633,8	710,9
<b>Fortsættende aktiviteter</b>					
Pengestrømme fra driftsaktiviteter	-0,1	0,4	-1,1	0,1	1,2
Pengestrømme fra investeringsaktiviteter	0,0	0,0	0,0	0,0	0,0
Pengestrømme fra finansieringsaktiviteter	0,0	0,0	4,0	0,0	0,0
<b>Ophørende aktiviteter</b>					
Pengestrømme fra driftsaktiviteter	-2,6	0,0	-21,3	-6,6	-22,3
Pengestrømme fra investeringsaktiviteter	0,0	0,0	-14,4	51,1	-26,7
Pengestrømme fra finansieringsaktiviteter	2,5	0,0	313,2	-41,6	-11,2
Gennemsnitlig antal medarbejdere	0	0	706	1.007	1.324
<b>Nøgletal</b>					
Egenkapitalens forretning i %	0,0	0,0	-196,3	-45,7	-35,7
Soliditetsgrad i %	-100,0	-300,0	-50,0	10,3	15,1
Resultat pr. aktie i DKK	-0,3	-0,2	-15,4	-9,9	-11,1
Indre værdi pr. aktie i DKK	-0,67	-0,34	-0,11	15,0	24,6
Antal aktier (1.000 stk.)	4.360	4.360	4.360	4.360	4.360
Børskurs	2,7	2,2	6,0	24,0	31,0
Markedsværdi (DKK mio.)	11,8	9,6	26,2	104,6	135,2
Kurs/Indre værdi	-4,1	-6,4	-52,3	1,6	1,3
Udbytte pr. aktie i DKK	0,0	0,0	0,0	0,0	0,0

Driftsaktiviteterne i koncernen er frasolgt i 2006 og opført under ophørende aktiviteter, hvorefter selskabet har været uden aktivitet indtil erhvervelsen af Green Wind koncernen den 3. september 2008. Hoved og nøgletal for 2004 til 2006 er udarbejdet i overensstemmelse med IFRS som følge af det udarbejdede koncernregnskab.

Nøgletal er beregnet efter Finansanalytikerforeningens "Anbefalinger & Nøgletal 2005". Der henvises til definitioner og begreber under "Anvendt regnskabspraksis".

## **2. Ledelsens beretning**

### **2.1 Koncernens økonomiske udvikling**

Selskabet har ikke haft nogen aktiviteter i perioden 1. januar til 30. juni 2008.

Andre eksterne udgifter består af omkostninger til bestyrelseshonorarer, advokatbistand i forbindelse med selskabets bestræbelser på at søge nye aktiviteter samt omkostninger til opretholdelse af børsnotering.

### **2.2 Markedet**

Selskabet har ikke haft nogen aktiviteter før efter gennemførelse af transaktionen med Green Wind A/S. Der henvises til omtale af markedet under Green Wind A/S på side 19.

### **2.3 Balance**

Koncernens balancesum udgjorde DKK 2,9 mio. hvilket svarer til en stigning på DKK 2,4 mio. i forhold til årets begyndelse. Det skyldes primært aktiverede omkostninger vedrørende emissionen gennemført den 3. september 2008.

Green Wind Energy A/S' egenkapital udgjorde pr. 30. juni 2008 DKK -2,9 mio. mod DKK -1,5 mio. ved årets begyndelse, svarende til et fald på DKK -1,4 mio.

Rentebærende nettogæld udgjorde DKK 0,0 mio. pr. 30. juni 2008 mod DKK 0,0 mio. pr. 31. december 2007.

### **2.4 Pengestrømme og kapitalberedskab**

Pengestrømme fra driftsaktiviteterne udgjorde i perioden 1. juli – 30. juni 2008 DKK -2,6 mio. mod DKK 0,4 mio. i 2007.

Pengestrømme til investeringsaktiviteterne udgjorde DKK 2,5 mio. mod DKK 0,0 mio. i 2007.

Pengestrømme fra finansiering udgjorde DKK 0,0 mio. mod DKK 0,0 mio. i 2007.

Selskabets kapitalberedskab udgjorde pr. 30. juni 2008 DKK 0,2 mio. Kapitalberedskabet er beregnet som summen af likvide beholdninger og uudnyttede trækingsmuligheder i pengeinstitutter.



## **2.5 Forventninger til 2008/09**

Selskabet forventer et resultat før skat på DKK 15-20 mio. Der er i forventningerne ikke indeholdt større projektsalg.

Forudsætningerne for at kunne realisere bestyrelsens forventninger til resultat før skat er følgende:

- ♦ At 2008/09 bliver et normalt vindår,
- ♦ Vindmølleparkerne i WP Brauel II og WP Cottbus Halde tages i drift i januar 2009,
- ♦ Vindmøller i drift ultimo juni 2009 udgør ca. 80 MW,
- ♦ Indtjeningen ved salget af investeringsprojekter udvikler sig positivt med 10% i forhold til 2007/08 i Green Wind A/S, og
- ♦ Administrationshonorarer stiger med ca. 30% grundet udbud af nye investeringsprojekter.

## **2.6 Begivenheder efter balancedagen**

### **Green Wind Energy A/S har købt Green Wind A/S**

Pr. 9. juni 2008 meddelte selskabet om indgåelse af betinget overdragelsesaftale med Green Wind A/S.

Transaktionen er efter regnskabsperiodens afslutning, gennemført med emission pr. 3. september 2008.

Med transaktionens gennemførelse har selskabet udstedt nominelt 125 mio. kr. nye aktier, ved udstedelse af 250 mio. nye aktier af nominelt DKK 0,50 til en kurs på 1 kr. pr. aktie rettet til de tidligere ejere af Green Wind A/S.

Samtidig blev der den 3. september 2008 gennemført en rettet kontant emission ved udstedelse af nominelt 35 mio. kr. nye aktier, ved udstedelse af 70 mio. nye aktier af á DKK 0,50 til en kurs på 1 kr. pr. aktie.

I forbindelse med gennemførelse af transaktionen, har selskabet købt sig fri af tidligere afgivet moderselskabsgaranti overfor det tidligere datterselskab, Bodilsen A/S, for indgåede lejeforpligtelser i UK. Moderselskabsgarantien blev frikøbt for 125.000 £. Omkostning herved er medtaget i resultat før skat for 2008.

### **Køb af Gortahile Wind Farm under opførelse**

Pr. 11. juli 2008 indgik GW Energi A/S, et 100% ejet datterselskab i Green Wind Energy A/S koncernen, aftale om erhvervelse af rettighederne til Gortahile Wind Farm under opførelse.

Der er planlagt opførelse af 7 Nordex 2,5 MW vindmøller, svarende til 17,5 MW. Efter planerne, forventes vindmøllerne sat i drift ultimo 2009.

Den samlede investeringssum andrager DKK 290 mio. Der er indgået jordlejeaftale på 50 år, med option på yderligere 50 år.

Vindmølleinvesteringen forventes finansieret ved ca. 82% bankfinansiering og ca. 18% egenkapital.

### **Status på igangværende og planlagte projekter**

WP Brauel II er beliggende i Delstaten Niedersachsen i Tyskland. Vindmølleparken som er under opførelse, består af 3 stk. 2 MW V80 Vestas vindmøller, i alt 6 MW, som forventes taget i drift i januar 2009. Opførelsen af vindmøllerne går efter planerne. Der er indgået jordlejeaftale på 20 år, med option på yderligere 2 x 5 år.

WP Cottbus Halde er beliggende i Delstaten Brandenburg i Tyskland. Vindmølleparken som er under opførelse, består af 14 stk. 2 MW V90 Vestas vindmøller, i alt 28 MW, som forventes taget i drift i januar 2009. Opførelsen af vindmøllerne går efter planerne. Der er indgået jordlejeaftale på 20 år, med option på yderligere 2 x 5 år.

De 2 foranstående vindmølleinvesteringer finansieres ved ca. 75% tysk Kfw-lån mens de resterende 25% finansieres ved bankfinansiering og egenkapital.



### **3. Årsregnskabsmeddelelse**

#### **3.1 Ledelsespåtegning**

Det forventes at følgende ledelsespåtegning vil blive påført årsrapporten:

"Vi har dags dato behandlet og godkendt årsrapporten for perioden 1. januar - 30. juni 2008 for Green Wind Energy A/S.

Årsrapporten er aflagt i overensstemmelse med International Financial Reporting Standards som godkendt af EU og yderligere danske oplysningskrav til årsrapporter for børsnoterede selskaber, herunder de af OMX Nordic Exchange Copenhagen stillede krav til regnskabsaflæggelse.

Vi anser den valgte regnskabspraksis for hensigtsmæssig, således at årsrapporten giver et retvisende billede af koncernens og moderselskabets aktiver, passiver og finansielle stilling pr. 30. juni 2008 samt af resultatet af koncernens og moderselskabets aktiviteter og pengestrømme for regnskabsåret 1. januar – 30. juni 2008.

Årsrapporten indstilles til generalforsamlingens godkendelse."

København, den 30. september 2008

#### **Direktion:**

Frank Buch-Andersen  
Adm. direktør

John Stig Hansen  
Direktør

#### **Bestyrelse:**

Henrik Møgelmoose  
Formand

Søren Kristiansen

Jørgen Ballermann

### **3.2 Anvendtregnskabspraksis**

Årsrapporten for Green Wind Energy A/S er aflagt efter IFRS som godkendt af EU og yderligere danske krav til årsrapporter for regnskabsklasse D (børsnoteret), jf. IFRS bekendtgørelsen udstedt i henhold til årsregnskabsloven.

### 3.3 Resultatopgørelse for perioden 1. januar til 30. juni 2008

	<b>2008</b>	<b>1. januar - 31. december 2007</b>
	DKK '000	DKK '000
Nettoomsætning	0	0
Andre eksterne omkostninger	-1.421	-934
<b>Driftsresultat</b>	<b>-1.421</b>	<b>-934</b>
Indtægter af kapitalandele i tilknyttede virksomheder	0	-66
Finansielle indtægter	3	18
Finansielle omkostninger	-13	-14
<b>Resultat før skat</b>	<b>-1.431</b>	<b>-996</b>
Skat af ordinært resultat	0	0
<b>Årets resultat</b>	<b>-1.431</b>	<b>-996</b>

### 3.4 Balance pr. 30. juni 2008

Aktiver	2008	31. december 2007
	DKK '000	DKK '000
Kapitalandele i tilknyttede virksomheder	0	0
<b>Finansielle anlægsaktiver</b>	<b>0</b>	<b>0</b>
<b>Langfristede aktiver</b>	<b>0</b>	<b>0</b>
Andre tilgodehavender	151	187
Forudbetalte omkostninger	2.474	0
<b>Tilgodehavender</b>	<b>2.625</b>	<b>187</b>
<b>Likvide beholdninger</b>	<b>253</b>	<b>346</b>
<b>Kortfristede aktiver</b>	<b>2.878</b>	<b>533</b>
<b>Aktiver</b>	<b>2.878</b>	<b>533</b>

### 3.4 Balance pr. 30. juni 2008 (fortsat)

Passiver	2008	31. december 2007
	DKK '000	DKK '000
Aktiekapital	2.180	43.600
Overført resultat	-5.127	-45.116
<b>Egenkapital</b>	<b>-2.947</b>	<b>-1.516</b>
Kreditinstitutter	27	0
Leverandørgæld	4.164	0
Anden gæld	1.634	2.049
<b>Kortfristede gældsforpligtelser</b>	<b>5.825</b>	<b>2.049</b>
<b>Gældsforpligtelser</b>	<b>5.825</b>	<b>2.049</b>
<b>Passiver</b>	<b>2.878</b>	<b>533</b>

### 3.5 Pengestrømsopgørelse 1. januar – 30. juni

	2008	1. januar - 31. december 2007
	DKK '000	DKK '000
Resultat før skat	-1.431	-996
Værdiregulering af kapitalandele i tilknyttede virksomheder	0	66
Ændring i driftskapital	-1.163	1.304
<b>Pengestrømme vedrørende drift</b>	<b>-2.594</b>	<b>374</b>
<b>Pengestrømme vedrørende investeringer</b>	<b>0</b>	<b>0</b>
<b>Pengestrømme vedrørende finansiering</b>	<b>2.474</b>	<b>0</b>
<b>Ændring i likvider</b>	<b>-120</b>	<b>374</b>
Likvider primo	346	-28
<b>Likvider ultimo</b>	<b>226</b>	<b>346</b>
Der sammensætter sig således:		
Likvide beholdninger	253	346
Kreditinstitutter	-27	0
<b>Nettolikviditet</b>	<b>226</b>	<b>346</b>

### 3.6 Egenkapitalopgørelse

	<b>Aktie- kapital</b>	<b>Valutakurs- regulering dattervirk- somheder</b>	<b>Overført resultat</b>	<b>Egen- kapital i alt</b>
	DKK '000	DKK '000	DKK '000	DKK '000
Egenkapital 1. januar 2007	43.600	0	-44.120	-520
Årets resultat	0	0	-996	-996
<b>Egenkapital 31. december 2007</b>	<b>43.600</b>	<b>0</b>	<b>-45.116</b>	<b>-1.516</b>
Nedsættelse af selskabskapital	-41.420		41.420	0
Årets resultat	0	0	-1.431	-1.431
<b>Egenkapital 30. juni 2008</b>	<b>2.180</b>	<b>0</b>	<b>-5.127</b>	<b>-2.947</b>



## **3.7 Noter**

### **3.7.1 Eventualaktiver, -forpligtelser og sikkerhedsstillelser**

Green Wind Energy A/S indestår for huslejen i 19 lejemål i det i 2004 afhændede engelsk datterselskab. Den årlige husleje i disse udgør T£ 84. Det sidste lejemål udløber i 2015.

Køber af Bodilsen A/S vil, i det omfang indeståelsen for de 19 lejemål i England realiserer en betaling, kompensere Green Wind Energy. Kompensationen kan maksimalt udgøre TDKK 6.000 frem til 31. december 2009 og maksimalt TDKK 2.500 i perioden mellem 1. januar 2010 til 31. december 2013, dog reduceret med eventuelle betalinger udbetalt frem til 31. december 2009.

### **3.7.2 Nærtstående parter og ejerforhold**

Green Wind Energy A/S har ingen nærtstående parter med bestemmende indflydelse på selskabet pr. 30. juni 2008.

Green Wind Energy A/S' nærtstående parter med betydelig indflydelse omfatter selskabets direktion og bestyrelse samt disse personers familiemedlemmer. Nærtstående parter omfatter endvidere selskaber, hvori førnævnt personkreds har væsentlige interesser.

#### **Bestyrelse og direktion**

Bortset fra honorar til direktion og bestyrelse har der ikke i perioden været gennemført transaktioner med nærtstående parter. Der har i perioden været transaktioner med den afgående bestyrelse vedrører juridisk assistance. Transaktionerne er sket på markedsvilkår.

#### **Øvrige nærtstående parter**

Selskabet har ikke haft nogen økonomisk aktivitet i perioden 1. januar til 30. juni 2008. Der har ikke været nogen handel eller lignende med øvrige nærtstående parter.

#### **Ejerforhold**

Green Wind Energy A/S ejes pr. 30. juni 2008 af Ruth og Henning Bodilsen 17,9% og Bodilsen Invest 12,1% og Morsø Sparekasse 5,0%.

## **Resume for Green Wind A/S (100% ejet datterselskab pr. 3. september 2008)**

**Årets resultat før skat for Green Wind A/S blev DKK 53,5 mio. og svarer til selskabets forventninger, jfr. prospekt offentliggjort den 20. august 2008.**

Bestyrelsen for Green Wind A/S har dags dato færdigbehandlet selskabets årsrapport og fremsender hermed årsregnskabsredegørelse for 2007/08.

- ♦ EBITDA udgjorde DKK 104,7 mio. mod DKK 26,4 mio. i 2006/07 (omarbejdet efter IFRS).
- ♦ EBIT udgjorde DKK 86,8 mio. mod DKK 20,4 mio. i 2006/07 (omarbejdet efter IFRS).
- ♦ Årsrapporten udviser et resultat før skat på DKK 53,5 mio. mod DKK 11,7 mio. i 2006/07 (omarbejdet efter IFRS), og en egenkapital på DKK 52,6 mio. mod DKK 17,7 mio. i 2006/07 (omarbejdet efter IFRS).
- ♦ I henhold til prospekt offentliggjort den 20. august 2008, forventede selskabet et overskud før skat på DKK 52-57 mio. Resultatet anses for tilfredsstillende.
- ♦ I forbindelse med gennemførelsen af transaktionen med Green Wind Energy A/S af 3. september 2008, er Green Wind A/S nu et 100% ejet datterselskab af Green Wind Energy A/S.

### **2007/08 blev det bedste år foreløbigt**

Green Wind A/S har i regnskabsåret 2007/08 skabt det største overskud i selskabets historie.

Året er positivt påvirket af salg af 2 større vindparker, WP Cottbuser See og WP Hude Hatten.

I året har Green Wind koncernen foretaget følgende transaktioner om køb af vindmølleparker:

- ♦ WP Cotthus Halde på 28 MW. Vindmølleparken er under opførelse og beliggende i Tyskland. Vindmølleparken forventes sat i drift i januar 2009.
- ♦ WP Brauel II på 6 MW. Vindmølleparken er under opførelse og beliggende i Tyskland. Vindmølleparken forventes sat i drift i januar 2009.

- ♦ WP Egertenhöhe på 6MW og beliggende i Tyskland. Vindmølleparken blev sat i drift i 2007/2008.
- ♦ WP Losheim på 7,5 MW (ejerskab 73%) og beliggende i Tyskland. Vindmølleparken blev sat i drift i 2006/2007.
- ♦ WP Atzendorf på 4 MW og beliggende i Tyskland. I første omgang købt til videresalg, nu optaget som anlægsaktiv. Vindmølleparken blev sat i drift i 2005.

### **Koncernens portefølje (30. juni 2008)**

- ♦ WP Prignitz, 25,5 MW, 17 stk. NEG Micon 1,5 MW
- ♦ WP Egertenhöhe, 6 MW, 3 stk. REpower 2,0 MW
- ♦ WP Losheim, 7,5 MW, 5 stk. NEG Micon 1,5 MW (ejerskab 73%)
- ♦ WP Atzendorf, 4 MW, 2 stk. Vestas V80 2 MW
- ♦ WP Cottbus Halde, 28 MW, 14 stk. Vestas V90 (under opførelse)
- ♦ WP Brauel II, 6 MW, 3 stk. Vestas V90 (under opførelse)

### **Begivenheder efter balancedagen**

Pr. 11. juli 2008 indgik GW Energi A/S, et 100% ejet datterselskab i Green Wind Energy koncernen, aftale om køb og erhvervelse af rettighederne til Gortahle Wind Farm under opførelse på i alt 17,5 MW.

### **Forventninger til 2008/09**

Green Wind indgår i dag som 100% ejet datterselskab af Green Wind Energy A/S.

I henhold til offentliggjort prospekt af 20. august 2008, fastholdes bestyrelsens forventninger til 2008/09, på et resultat før skat på DKK 15-20 mio.

#### 4. Hovedtal og nøgletal for Green Wind koncernen (100% ejet datterselskab pr. 3. september 2008)

##### 4.1 Udvalgte Hoved- og Nøgletal

	2007/08	2006/07
	MDKK	MDKK
<b>Hovedtal</b>		
Nettoomsætning, El	57,1	19,6
Brutto resultat	124,4	40,9
Resultat af primær drift	86,9	20,4
Finansielle poster	-33,4	-8,7
Resultat før skat	53,5	11,7
Årets resultat	25,8	8,8
Langfristede aktiver	460,3	611,5
Kortfristede aktiver	468,2	134,3
Aktiver i alt	928,5	745,8
Egenkapital	52,6	17,7
Langfristede forpligtelser	583,3	594,4
Kortfristede forpligtelser	290,9	133,6
Gældsforpligtelser i alt	874,2	0,0
Passiver i alt	928,5	745,7
<b>Nøgletal</b>		
Egenkapitalens forretning i %	73,4	66,2
Egenkapitalgrad i %	5,7	2,4
Overskudsgrad i % af bruttoresultat	69,9	49,9
Afkastgrad i %	19,1	3,3

Nøgletal er beregnet efter Finansanalytikerforeningens "Anbefalinger & Nøgletal 2005".

## **5. Ledelsens beretning (Green Wind A/S)**

### **5.1 Koncernens økonomiske udvikling**

Bruttoresultat udgjorde DKK 124,4 mio. mod DKK 40,9 mio. i 2006/07. Bruttofortjenesten er positivt påvirket af salget af de 2 vindmølleparker WP Cottbuser See og WP Hude Hatten på DKK 66,5 mio. Aktivitetsniveauet i Investerings- og administrationsselskabet har været negativt påvirket af en verserende sag om skattemæssig afskrivningsret på tyske vindmøller. Sagen blev afgjort den 22. april 2008, hvor det blev fastslået, at der kunne afskrives på vindmøller i Tyskland. Endvidere kan den lavere formidlingsprovision tilskrives ekstraordinært ressourceforbrug i forbindelse med salg af 2 vindmølleparker.

EBITDA udgjorde DKK 104,7 mio. mod DKK 26,3 mio. i 2006/07.

EBIT udgjorde DKK 86,8 mio. mod DKK 20,4 mio. i 2006/07.

Resultat før skat (EBT) udgjorde DKK 53,5 mio. mod DKK 11,7 mio. i 2006/07. Resultat før skat svare til selskabets forventninger, jfr. prospekt af 20. august 2008.

### **5.2 Markedet**

Energiselskabet afhænder stadig sin producerede elektricitet til de faste minimum-afregningspriser i Tyskland. Spot-prisen, som er meget volatil, er steget kraftigt i 2008. Siden 2005 er spot-prisen steget ca. 75%. Fortsætter denne stigning, vil der i fremtiden blive mulighed for at skifte fra den faste minimumafregningspris til spot-prisen, når denne er højere.

Investerings-selskabet handler sine projekter i et marked, der hidtil har bestået af ejendoms-, skibs- og vindmølleprojekter. Selskabet forventer at ejendomsprojekter vil fylde mindre i markedet i fremtiden, hvorfor investerings-selskabets vindmølleprojekter burde kunne vinde markedsandele.

Administrationsselskabet administrerer alene investeringsprojekter udbudt af investerings-selskabet. Administrationsaftalerne er bindende i en årrække fra indgåelsen, hvorfor udviklingen i administrationskontrakter er sammenhængende med udbuddet af investeringsprojekter.

### **5.3 Balance**

Koncernens balancesum udgjorde DKK 928,4 mio. hvilket svarer til en stigning på DKK 182,6 mio. i forhold til regnskabsårets begyndelse. Stigningen skyldes blandt andet, manglende betaling af tilgodehavender for salg. Betaling af disse tilgodehavender afventer juridisk tinglysning og opsplitting af jordlodder. Tilgodehavenderne forventes betalt, for størstedelens vedkommende, inden 31. december 2008. Derudover har selskabet et tilgodehavende på 67,3 mio. kr. der forfalder i maj 2009.

Green Wind A/S' egenkapitalen udgjorde pr. 30. juni 2008 DKK 52,5 mio. mod DKK 17,7 mio. ved regnskabsårets begyndelse, svarende til en stigning på DKK 34,8 mio.

Rentebærende nettogæld udgjorde DKK 792,9 mio. pr. 30. juni 2008 mod DKK 686,1 mio. pr. 1. juli 2007, svarende til en stigning på DKK 106,8 mio. Gælden forventes nedbragt ved aflæggelse af halvårsrapporten pr. 31. december 2008.

#### **5.4 Kapitalberedskab**

Koncernens kapitalberedskab udgjorde pr. 30. juni 2008 DKK 78,3 mio. Kapitalberedskabet er beregnet som summen af likvide beholdninger og uudnyttede trækningmuligheder i pengeinstitutter.

#### **5.5 Forretningsområder**

Forretningsområderne er de primære rapporteringssegmenter. Green Wind's 2 forretningsområder er Energi samt investering og administration.

##### **5.5.1 Energiselskab**

Energiselskabet har i 2007/08 haft en nettoomsætning på DKK 51,1 mio. mod DKK 14,3 mio. i 2006/07 (hvor aktiviteten alene er med i 2 måneder fra 1. maj til 30. juni).

I december 2007 solgte selskabet vindmølleparkerne WP Cottbusser See og WP Hude Hatten. Salget har påvirket året med en koncerngevinst på DKK 66,5 mio.

EBITDA udgjorde DKK 96,8 mio. 2007/08 mod DKK 7,4 mio. i 2006/07 (hvor aktiviteten alene er med i 2 måneder fra 1. maj til 30. juni).

EBIT udgjorde DKK 79,7 mio. 2007/08 mod DKK 1,5 mio. i 2006/07 (hvor aktiviteten alene er med i 2 måneder fra 1. maj til 30. juni).

Resultatet før skat (EBT) udgjorde DKK 51,8 mio. i 2007/08 mod DKK -4,8 mio. i 2006/07 (hvor aktiviteten alene er med i 2 måneder fra 1. maj til 30. juni).

##### **5.5.2 Investerings- og administrationsselskabet**

Investerings- og administrationsselskabet har i 2007/08 haft en bruttofortjeneste på DKK 20,2 mod DKK 28,9 mio. i 2006/07.

Bruttofortjenesten for formidling og salg af investeringsprojekter er faldet til DKK 11,6 mio. mod DKK 21,2 mio. i 2006/07. Faldet skal delvis ses i lyset af den tidligere verserende retssag om afskrivning på vindmøller i Tyskland. Det er selskabets vurdering, at den verserende retssag har hæmmet investeringslysten. Sagen blev afsluttet den 22. april 2008, hvor det blev fastslået, at der kunne afskrives skattemæssigt på vindmøller i Tyskland.

Endvidere har der været en samlet lavere formidlingsprovision, der kan tilskrives et ekstraordinært ressourceforbrug i forbindelse med salg af 2 vindmølleparker.

Bruttoresultat, salg af lagermøller udgjorde DKK -0,5 mio. mod DKK 1,7 mio. i 2006/07. Faldet skal ses i sammenhæng med den el-salg investeringsselskabet har i perioden fra køb til endeligt salg på DKK 6,0 mio. mod DKK 5,4 mio. i 2006/07.

Omsætningen på administration steg til DKK 4,1 mio. i 2007/08 mod DKK 1,6 mio. i 2006/07. Udviklingen følger udbuddet af investeringsprojekter.

EBITDA udgjorde DKK 7,9 mio. i 2007/08 mod DKK 18,9 mio. i samme periode sidste år.

EBIT udgjorde DKK 7,1 mio. i 2007/08 mod DKK 18,9 mio. i samme periode sidste år.

Resultatet før skat (EBT) udgjorde DKK 1,7 mio. i 2007/08 mod DKK 16,5 mio. i 2006/07.

### ***5.6 Forventninger til 2008/09***

Der henvises til samme afsnit under Green Wind Energy A/S side 7.

### ***5.7 Begivenheder efter balancedagen***

Der henvises til samme afsnit under Green Wind Energy A/S side 7.

## **6. Årsregnskabsredegørelse (Green Wind A/S)**

### **6.1 Anvendte regnskabspraksis (Green Wind A/S)**

Årsrapporten for Green Wind A/S er aflagt efter IFRS som godkendt af EU og yderligere danske krav til årsrapporter for regnskabsklasse (D), jf. IFRS bekendtgørelsen udstedt i henhold til årsregnskabsloven.



## 6.2 Koncernresultatopgørelse for 2007/08 (Green Wind A/S)

	<b>Koncern</b>	
	<b>2007/08</b>	<b>2006/07</b>
	<b>t.kr.</b>	<b>t.kr.</b>
El-salg	57.154	19.646
Direkte omkostninger, el-produktion	-13.996	-3.269
<b>Bruttoresultat el-salg</b>	<b>43.158</b>	<b>16.377</b>
Salgsprovenue, vindmøller	85.590	16.247
Kostpris, vindmøller	-86.119	-14.539
<b>Bruttoresultat salg af lagermøller</b>	<b>-529</b>	<b>1.708</b>
Formidlingsprovision	11.169	21.240
Direkte omkostninger, Formidling	0	0
<b>Bruttoresultat, salg og formidling</b>	<b>11.169</b>	<b>21.240</b>
Administrationshonorar	4.078	1.609
Avance ved salg af anlægs-vindmøller	66.517	0
<b>Brutto resultat</b>	<b>124.393</b>	<b>40.934</b>
Andre eksterne omkostninger	-8.227	-5.026
Personaleomkostninger	-11.440	-9.555
<b>Driftsresultat (EBITDA)</b>	<b>104.726</b>	<b>26.353</b>
Af- og nedskrivninger	-17.902	-5.929
<b>Resultat før finansielle poster (EBIT)</b>	<b>86.824</b>	<b>20.424</b>
Indtægter af kapitalandele i tilknyttede virksomheder	0	0
Øvrige finansielle indtægter	7.701	466
Finansielle omkostninger	-41.040	-9.191
<b>Resultat før skat</b>	<b>53.485</b>	<b>11.699</b>
Skat af ordinært resultat	-27.729	-2.948
<b>Årets resultat</b>	<b>25.756</b>	<b>8.751</b>

### 6.3 Koncernbalance pr. 30. juni (Green Wind A/S)

	<b>Koncern</b>	
	<b>2008</b>	<b>2007</b>
	<b>t.kr.</b>	<b>t.kr.</b>
Anlægsvindmøller	351.075	610.105
Vindmøller under opførelse	102.987	0
Andre anlæg, maskiner og inventar	161	0
<b>Materielle anlægsaktiver</b>	<b>454.223</b>	<b>610.105</b>
Andre værdipapirer og kapitalandele	0	642
Andre tilgodehavender	0	602
Deposita	129	126
<b>Finansielle anlægsaktiver</b>	<b>129</b>	<b>1.370</b>
Udskudt skatteaktiv	5.939	23
<b>Langfristede aktiver</b>	<b>460.291</b>	<b>611.498</b>
Vindmøller	83.643	51.631
<b>Varebeholdninger</b>	<b>83.643</b>	<b>51.631</b>
Tilgodehavender fra salg og tjenesteydelser	223.522	31.751
Andre tilgodehavender	76.927	5.781
Periodeafgrænsningsposter	5.804	10.548
<b>Tilgodehavender</b>	<b>306.253</b>	<b>48.080</b>
<b>Likvide beholdninger</b>	<b>78.259</b>	<b>34.560</b>
<b>Kortfristede aktiver</b>	<b>468.155</b>	<b>134.271</b>
<b>Aktiver</b>	<b>928.446</b>	<b>745.769</b>

### 6.3 Koncernbalance pr. 30. juni (Green Wind A/S)

	Koncern	
	2008 t.kr.	2007 t.kr.
Aktiekapital	1.000	501
Andre reserver	51.551	17.207
<b>Egenkapital</b>	<b>52.551</b>	<b>17.708</b>
<b>Minoritetsinteresser</b>	<b>1.617</b>	<b>0</b>
Gæld optaget ved udstedelse af obligationer	129.254	131.254
Bankgæld	452.199	461.340
Udskudte skatteforpligtelser	0	1.040
Andre hensatte forpligtelser	1.922	796
<b>Langfristede gældsforpligtelser</b>	<b>583.375</b>	<b>594.430</b>
Kortfristet del af bankgæld	211.471	93.549
Leverandørgæld	30.261	8.540
Gæld til tilknyttede virksomheder	789	0
Selskabsskat	33.279	229
Anden gæld	14.107	30.179
Periodeafgrænsningsposter	996	1.134
<b>Kortfristede gældsforpligtelser</b>	<b>290.903</b>	<b>133.631</b>
<b>Gældsforpligtelser</b>	<b>874.278</b>	<b>728.061</b>
<b>Passiver</b>	<b>928.446</b>	<b>745.769</b>

## 6.4 Koncernegenkapitalopgørelse (Green Wind A/S)

	Aktie- kapital t.kr.	Valutakurs regulering dattervirk- somheder t.kr.	Dagsværdire- regulering sikring penge- strømme t.kr.	Overført resultat t.kr.	Egen- kapital i alt t.kr.
Egenkapital 30.06.2007	501			17.207	17.708
Effekt af ændret regnskabspraksis, jf. note 1	0	0	0	0	0
<b>Reguleret egenkapital 30.06.2007</b>	<b>501</b>	<b>0</b>	<b>0</b>	<b>17.207</b>	<b>17.708</b>
Fondsemission	349			-349	0
Kapital udvidelse	150			9.850	10.000
Dagsværdiregulering af finansielle instru- menter indgået til sikring af fremtidige pen- gestrømme			-1.331		-1.331
Skat af indtægter og omkostninger indreg- net direkte på egenkapital, jf. note 18			333		333
Valutakursregulering vedrørende udenlandske dattervirksomheder	0	85	0	0	85
<b>Indregnet direkte på egenkapital</b>	<b>499</b>	<b>85</b>	<b>-998</b>	<b>9.501</b>	<b>9.087</b>
Årets resultat	0	0	0	25.756	25.756
<b>Samlede indregnede indtægter og omkostninger</b>	<b>499</b>	<b>85</b>	<b>-998</b>	<b>35.257</b>	<b>34.843</b>
<b>Egenkapital 30.06.2008</b>	<b>1.000</b>	<b>85</b>	<b>-998</b>	<b>52.464</b>	<b>52.551</b>

## 6.5 Segmentoplysninger (Green Wind A/S)

	Energi		Investering		Koncern total	
	2007/08 t.kr.	2006/07 t.kr.	2007/08 t.kr.	2006/07 t.kr.	2007/08 t.kr.	2006/07 t.kr.
El-salg	51.147	14.254	6.007	5.392	57.154	19.646
Direkte omkostninger, el-produktion	-13.065	-2.236	-931	-1.033	-13.996	-3.269
<b>Bruttoresultat, El-salg</b>	<b>38.082</b>	<b>12.018</b>	<b>5.076</b>	<b>4.359</b>	<b>43.158</b>	<b>16.377</b>
Salgsprovenu, vindmøller		-	85.590	16.247	85.590	16.247
Kostpris, vindmøller		-	-86.119	-14.539	-86.119	-14.539
<b>Bruttoresultat, salg af lagermøller</b>	<b>-</b>	<b>-</b>	<b>-529</b>	<b>1.708</b>	<b>-529</b>	<b>1.708</b>
Formidlingsprovision	-451	-	11.620	21.240	11.169	21.240
<b>Bruttoresultat, salg og formidling</b>	<b>-451</b>	<b>-</b>	<b>11.620</b>	<b>21.240</b>	<b>11.169</b>	<b>21.240</b>
Administrationshonorar	-	-	4.078	1.609	4.078	1.609
Avance ved salg af anlægsvindmøller	66.517	-	-	-	66.517	-
<b>Bruttoresultat</b>	<b>104.148</b>	<b>12.018</b>	<b>20.245</b>	<b>28.916</b>	<b>124.393</b>	<b>40.934</b>
Segmentfordelte omkostninger	-7.329	-4.612	-12.338	-9.969	-19.667	-14.581
<b>EBITDA</b>	<b>96.819</b>	<b>7.406</b>	<b>7.907</b>	<b>18.947</b>	<b>104.726</b>	<b>26.353</b>
Af- og nedskrivninger	-17.119	-5.929	-783	-	-17.902	-5.929
Øvrige finansielle indtægter	7.530	120	171	346	7.701	466
Finansielle omkostninger	-35.429	-6.362	-5.611	-2.829	-41.040	-9.191
<b>Resultat for skat</b>	<b>51.801</b>	<b>-4.765</b>	<b>1.684</b>	<b>16.464</b>	<b>53.485</b>	<b>11.699</b>
Skat af årets resultat	-	-	-	-	-27.729	-2.948
<b>Årets resultat</b>	<b>51.801</b>	<b>-4.765</b>	<b>1.684</b>	<b>16.464</b>	<b>25.756</b>	<b>8.751</b>