



ELECTRA GRUPPEN AB (publ) orgnr. 556065-4054

## DELÅRSRAPPORT JANUARI-JUNI 2008

### JANUARI – JUNI 2008

- Nettoomsättningen uppgick till 498,8 (545,5) MSEK, en minskning med 8,6 procent.
- Rörelseresultatet uppgick till 10,8 (14,8) MSEK.
- Resultat efter finansiella poster uppgick till 11,9 (14,7) MSEK.
- Resultat efter skatt uppgick till 8,6 (10,6) MSEK.
- Resultat per aktie uppgick till 1,65 (2,05) SEK.
- Kassaflödet från den löpande verksamheten uppgick till 38,6 (38,6) MSEK.
- Eget kapital uppgick till 176,5 (176,2) MSEK.
- Eget kapital per aktie uppgick till 33,94 (33,88) SEK.

### APRIL – JUNI 2008

- Nettoomsättningen uppgick till 248,9 (273,2) MSEK, en minskning med 8,9 procent.
- Rörelseresultatet uppgick till 3,6 (6,6) MSEK.
- Resultat efter finansiella poster uppgick till 4,2 (6,6) MSEK.
- Resultat efter skatt uppgick till 3,2 (4,8) MSEK.
- Resultat per aktie uppgick till 0,61 (0,92) SEK.
- Kassaflödet från den löpande verksamheten uppgick till -2,0 (-39,7) MSEK.

### HÄNDELSER EFTER PERIODENS UTGÅNG

Inga väsentliga händelser har inträffat efter periodens utgång.

### SAMMANDRAG

Utveckling koncernen (MSEK)	Q 2 2008	Q 2 2007	1/1-30/6 2008	1/1-30/6 2007	1/7-07 30/6-08	Helår 2007
Nettoomsättning	248,9	273,2	498,8	545,5	1 238,0	1 284,7
Rörelseresultat	3,6	6,6	10,8	14,8	39,3	43,3
Resultat efter finansiella poster	4,2	6,6	11,9	14,7	43,0	45,9
Resultat efter skatt	3,2	4,8	8,6	10,6	31,2	33,2
Rörelsemarginal (procent)	1,4	2,4	2,2	2,7	3,2	3,4
Soliditet (procent)	51,4	45,8	51,4	45,8	51,4	45,4
Eget kapital per aktie (SEK)	33,94	33,88	33,94	33,88	33,94	38,29
Resultat/aktie före utspädning (SEK)	0,61	0,92	1,65	2,05	6,00	6,46
Antal aktier vid periodens utgång	5 201 120	5 201 120	5 201 120	5 201 120	5 201 120	5 201 120

**AUDIO VIDEO**

Vi fixar det digitala hemmet.



### Verksamhet

Electra Gruppen driver butikskedjor för hemelektronik- och telekomprodukter. Electra Gruppen äger kedjornas namn och koncept, medan butikerna ägs av lokala entreprenörer. Electra Gruppen sköter marknadsföring, varuförsörjning, IT och konceptutveckling. Via Express Logistics utför Electra Gruppen tredjepartslogistik med avancerat IT-stöd.

Electra Gruppen grundades 1949 av Gunnar Lissinger som ett handelsföretag inom radiobranschen. Företaget har sitt huvudkontor och huvuddelen av sin verksamhet i Kalmar. Electra Gruppen har cirka 90 anställda. Sedan 2006 är bolagets aktie (ELEC) noterat på Stockholmsbörsens lista OMX First North med Erik Penser Fondkommission AB som Certified Adviser.



#### Försäljning och resultat

Koncernens försäljning under andra kvartalet uppgick till 248,9 MSEK vilket är minskning med 8,9 procent jämfört med föregående år (273,2) men är i samma nivå som årets första kvartal (250,0). Svagare konjunktur tillsammans med fler aktörer på marknaden är ett par orsaker till den minskade omsättningen. Rörelsemarginalen uppgick till 1,4 (2,4) procent. Koncernens resultat efter finansiella poster uppgick till 4,2 (6,6) MSEK och vinstmarginalen till 1,7 (2,4) procent.

Försäljningen under första halvåret uppgick till 498,8 (545,5) MSEK, en minskning med 8,6 procent. Rörelseresultatet för perioden januari-juni uppgick till 10,8 (14,8) MSEK.

Koncernens verksamhet bedrivs i en rörelsegren och till 99 procent på en marknad. Electra Gruppen har därmed ej avgett segmentsrapportering enligt IAS 14.

#### Handel och varuförsörjning

Electra Smart butiksdatasystem används i 107 (97) butiker, varav 75 (70) är AUDIO VIDEO butiker. Övriga anslutna butiker är Digitalbutiker, RingUp-butiker, Telekiosken och Sony butiker.

Enligt marknadsinformation från analysföretaget GfK minskade försäljningen av hemelektronik och telekom under första halvåret med -0,6 procent. Electra Gruppen minskade försäljningen under samma period med -8,6 procent.

#### Tredjepartslogistik – Express Logistics

Inom verksamhetsområdet Tredjepartslogistik har antalet hanterade order under årets första sex månader ökat med 17 procent jämfört med samma period föregående år. Den befintliga verksamheten har ökat men även nya produkter hanteras på Expresslogistics. Hi3G erbjuder tillsammans med Ingram Micro AB en bärbar dator ihop med mobilt bredband.

Det nya uppdraget, Lyngbox Media AB, som Express Logistics erhöll under första kvartalet i år befinner sig i uppbyggnadsstadiet.

#### Säsongsvariationer

Electra Gruppens nettoomsättning, rörelseresultat och kassaflöde från den löpande verksamheten varierar under året i likhet med övriga delar av hemelektronikbranschen och är som starkast under kvartal fyra då julhandeln bidrar till den ökade omsättningen.

#### Finansiell ställning

Likvida medel uppgick i koncernen den 30 juni till 43,4 (74,8) MSEK, vartill kommer outnyttjade checkkrediter och beviljade lån om 80,0 MSEK (82,6). Koncernens tillgängliga likvida medel uppgick till 123,4 (157,4) MSEK. De räntebärande skulderna uppgick till 0,0 (21,0) MSEK.

Eget kapital i koncernen uppgick den 30 juni till 176,5 (176,2) MSEK motsvarande 33,94 kronor per aktie (33,88). Soliditeten uppgick till 51,4 (45,8) procent.

#### Kassaflöde

Kassaflödet från den löpande verksamheten uppgick under perioden till 38,6 (38,6) MSEK. För andra kvartalet uppgick kassaflödet till -2,0 (-39,7) MSEK.

#### Investeringar

Koncernens investeringar uppgick under perioden till 1,5 (0,2) MSEK och utgjordes av investeringar i datorutrustning.



#### Risikfaktorer

De väsentliga risker och osäkerhetsfaktorer som Electra Gruppen möter har inte ändrats under året, riskerna framgår av bolagets årsredovisning 2007, sidan 17.

#### Transaktioner med närstående

Inga transaktioner har ägt rum mellan Electra Gruppen och närstående som väsentligt påverkat koncernens ställning och resultat. Moderbolaget har endast haft transaktioner med närstående dotterbolag.

#### Personal

Antalet anställda den 30 juni uppgick till 90 (95) personer varav 21 (22) kvinnor.

#### Moderbolaget

Moderbolagets intäkter under kvartalet uppgick till 3,6 (2,8) MSEK och resultat efter finansiella poster till 0,5 (0,0) MSEK.

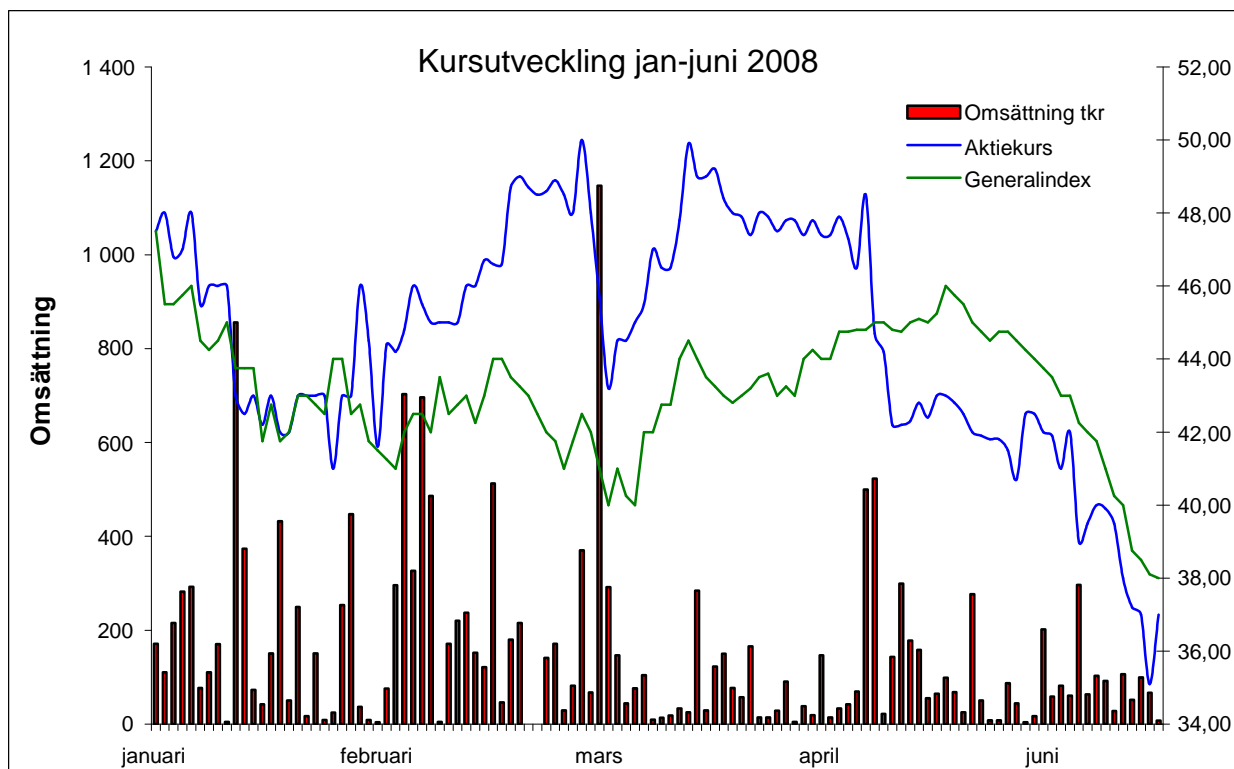
#### Framtidsutsikter

Electra Gruppen satsar förutom på den traditionella verksamheten även på varugrupperna persondatorer och spel. Datorsegmentet är ett kraftigt växande område med särskild fokus på bärbara datorer.

#### Aktie

Electra Gruppens aktier är noterade på Stockholmsbörsens lista OMX First North med Erik Penser Fondkommission AB som Certified Adviser. Per den 30 juni var antalet aktieägare 829 (1 078). Antalet aktier uppgår till 5 201 120.

Under andra kvartalet har aktiekursen varierat från 35,10 kronor som lägst till 49,90 kronor som högst. Kursen den 30 juni var 37,00 kronor. Vid detta datum uppgick Electra Gruppens börsvärde till 192,4 MSEK.





## Redovisningsprinciper

Föreliggande kvartalsrapport har upprättats i enlighet med Årsredovisningslagen och IAS 34 Delårsrapportering samt för moderbolaget i enlighet med Årsredovisningslagen. Koncernen tillämpar från och med 2008 IFRS och jämförelseuppgifterna har omräknats enligt den principen. Effekterna av omräkning av jämförelsetal avseende resultat för första halvåret 2007 samt eget kapital vid periodens slut framgår av uppställningen nedan.

## Ändring av redovisningsprincip

### Sammanställning av effekterna på första halvåret 2008 av övergången till IFRS (MSEK)

Koncernen (MSEK)	1/1-31/6 2007	Helår 2007
Resultat enligt då tillämpade redovisningsprinciper	10,6	33,2
Effekt av övergång till IFRS Goodwill avskrivning intressebolag	-	0,4
Resultat enligt IFRS	10,6	33,6
Eget kapital enligt då tillämpade redovisningsprinciper	176,2	198,8
Effekt av övergång till IFRS Goodwill avskrivning intressebolag	-	0,4
Eget kapital enligt IFRS	176,2	199,2

## Övrig information

### Kommande rapporttillfällen

081114 Delårsrapport kvartal 3

090212 Bokslutskommuniké

### Information

Kontakta gärna nedanstående personer för ytterligare information:

Anders Dahlström, koncernchef, telefon 070-67 584 77

Anneli Sjöstedt, ekonomichef, telefon 070-52 584 59

Denna delårsrapport har ej varit föremål för granskning av bolagets revisorer.

---

Electra Gruppen AB (publ)

Kalmar 2008-08-28

Anders Dahlström  
Koncernchef

Electra Gruppen AB (publ), [www.electra.se](http://www.electra.se)  
Trångsundsvägen 20  
392 39 Kalmar  
Telefon 0480-584 00



## Resultat- och balansräkningar

Resultaträkningar i sammandrag, koncernen (MSEK)	Q2 2008	Q2 2007	1/1-30/6 2008	1/1-30/6 2007	1/7-07 30/6-08	Helår 2007
Nettoomsättning	248,9	273,2	498,8	545,5	1 238,0	1 284,7
Handelsvaror	-191,4	-206,5	-385,4	-419,6	-971,5	-1 005,7
Övriga externa kostnader	-38,4	-43,7	-72,2	-79,8	-166,1	-173,7
Personalkostnader	-14,1	-15,0	-27,5	-28,4	-54,3	-55,2
Avskrivningar	-1,4	-1,4	-2,9	-2,9	-6,6	-6,6
Övriga intäkter och kostnader	-	-	-	-	-0,2	-0,2
Rörelseresultat	3,6	6,6	10,8	14,8	39,3	43,3
Resultat från finansiella investeringar	0,6	-	1,1	-0,1	3,7	2,6
Resultat efter finansiella poster	4,2	6,6	11,9	14,7	43,0	45,9
Skattekostnad	-1,0	-1,8	-3,3	-4,1	-11,8	-12,7
Resultat efter skatt	3,2	4,8	8,6	10,6	31,2	33,2
Resultat per aktie före utspädning	0,61	0,92	1,65	2,05	6,00	6,38
Resultat per aktie efter utspädning	0,61	0,92	1,65	2,01	6,00	6,39
Antal aktier vid periodens utgång	5 201 120	5 201 120	5 201 120	5 201 120	5 201 120	5 201 120

Balansräkningar i sammandrag, koncernen (MSEK)	30/6 2008	30/6 2007	31/12 2007
Tillgångar			
Anläggningstillgångar	18,9	17,6	20,0
Varulager	114,9	108,0	130,8
Kundfordringar	134,3	142,6	192,6
Övriga omsättningstillgångar	31,7	41,7	40,8
Kassa och bank	43,4	74,8	54,2
Summa tillgångar	343,2	384,7	438,4
Eget kapital och skulder			
Eget kapital	176,4	176,2	198,8
Långfristiga skulder	3,3	25,6	20,0
Kortfristiga skulder	163,5	182,9	219,6
Summa eget kapital och skulder	343,2	384,7	438,4

Förändring eget kapital i sammandrag, koncernen (MSEK)	1/1-30/6 2008	1/1-30/6 2007	Helår 2007
Eget kapital vid periodens början	198,8	183,9	183,9
Utdelning	-31,0	-20,6	-20,6
Nyemission	-	2,3	2,3
Periodens resultat	8,6	10,6	33,2
Eget kapital vid periodens slut	176,4	176,2	198,8



## Kassaflödesanalyser

Kassaflödesanalyser i sammandrag, koncernen (MSEK)	Q2 2008	Q2 2007	1/1-30/6 2008	1/1-30/6 2007	Helår 2007
Den löpande verksamheten					
Rörelseresultat	3,6	6,6	10,8	14,8	43,3
Av- och nedskrivningar	1,4	1,4	2,9	2,9	6,7
Övrigt som ej påverkar kassaflödet	-0,4	-	-	-	-
Erhållen ränta	0,9	0,5	1,8	1,0	2,9
Erlagd ränta	-0,3	-0,4	-0,6	-1,0	-1,3
Betald inkomstskatt	-1,1	-1,8	-3,3	-4,1	-13,0
Kassaflöde före förändring rörelsekapital	4,0	6,3	11,4	13,6	38,5
Summa förändring av rörelsekapital	-6,1	-46,0	27,2	25,0	24,4
Kassaflöde från löpande verksamhet	-2,0	-39,7	38,6	38,6	62,9
Kassaflöde från investeringsverksamhet	-0,4	-0,1	-1,5	-0,2	-5,5
Kassaflöde från finansieringsverksamhet	-30,1	36,3	-47,9	-16,6	-56,3
Periodens kassaflöde	-32,5	-3,5	-10,7	21,8	1,1
Likvida medel vid periodens början	75,9	78,3	54,1	53,0	53,0
Likvida medel vid periodens slut	43,4	74,8	43,4	74,8	54,1

## Nyckeltal

Nyckeltal, koncernen (procent)	Q2 2008	Q2 2007	1/1-30/6 2008	1/1-30/6 2007	1/7-07 30/6-08	Helår 2007
Omsättningstillväxt	-8,9	1,8	-8,6	3,9	-5,2	0,0
Bruttomarginal	2,0	2,9	2,7	3,2	3,7	3,9
Rörelsemarginal	1,4	2,4	2,2	2,7	3,2	3,4
Vinstmarginal	1,7	2,4	2,4	2,7	3,5	3,6
Soliditet	51,4	45,8	51,4	45,8	51,4	45,4
Räntabilitet på eget kapital	7,3	15,5	9,8	12,5	15,7	17,5
Antal aktier vid periodens utgång	5 201 120	5 201 120	5 201 120	5 201 120	5 201 120	5 201 120
Genomsnittligt antal aktier under perioden	5 201 120	5 185 520	5 201 120	5 185 520	5 201 120	5 194 619
Resultat per aktie före utspädning (SEK)	0,61	0,92	1,65	2,05	6,00	6,46
Resultat per aktie efter utspädning (SEK)	0,61	0,92	1,65	2,01	6,00	6,46
Eget kapital per aktie (SEK)	33,94	33,88	33,94	33,88	33,94	38,29

## Definitioner

- Omsättningstillväxt är förändring i nettoomsättning i förhållande till föregående period
- Bruttomarginal är resultat före avskrivningar i relation till nettoomsättning
- Rörelsemarginal är resultat efter avskrivningar i relation till nettoomsättning
- Vinstmarginal är resultat efter finansiella poster i relation till nettoomsättning
- Soliditet är eget kapital i relation till balansomslutningen
- Räntabilitet på eget kapital är resultat efter skatt i relation till genomsnittligt eget kapital
- Resultat per aktie är resultat efter skatt delat på genomsnittligt antal aktier
- Eget kapital per aktie är justerat eget kapital delat med antal aktier vid periodens slut



## Resultat- och balansräkningar

Resultaträkningar i sammandrag, moderbolaget (MSEK)	Q2 2008	Q2 2007	1/1-30/6 2008	1/1-30/6 2007	1/7-07 30/6-08	Helår 2007
Nettoomsättning	1,8	1,4	3,6	2,8	6,3	5,5
Handelsvaror	-	-	-	-	-	-
Övriga externa kostnader	-0,7	-0,5	-1,2	-1,0	-3,1	-2,9
Personalkostnader	-1,0	-1,0	-2,0	-1,8	-3,6	-3,4
Avskrivningar	-	-	-	-	-	-
Övriga intäkter och kostnader	-	-	-	-	-	-
Rörelseresultat	0,1	-0,1	0,4	-	-0,4	-0,8
Resultat från finansiella investeringar	-	-	-	-	0,4	0,4
Resultat efter finansiella poster	0,1	-0,1	0,4	-	-	-0,4
Lämnat/erhållet koncernbidrag	-	-	-	-	29,2	29,2
Skattekostnad	-	-	-	-	-9,2	-9,2
Resultat efter skatt	0,1	-0,1	0,4	-	20,0	19,6
Balansräkningar i sammandrag, moderbolaget (MSEK)			30/6 2008	30/6 2007		31/12 2007
Tillgångar						
Anläggningstillgångar			25,1	20,4		24,5
Varulager			-	-		-
Kundfordringar			0,4	0,7		0,4
Övriga omsättningstillgångar			45,6	59,4		81,3
Kassa och bank			2,1	0,6		1,4
Summa tillgångar			73,2	81,1		107,6
Eget kapital och skulder						
Eget kapital			62,7	73,8		93,4
Långfristiga skulder			-	1,0		-
Kortfristiga skulder			10,5	6,3		14,2
Summa eget kapital och skulder			73,2	81,1		107,6