



RENEWAGY A/S

Halvårsrapport for
1. halvår 2008

Selskabsmeddelelse nr. 20/2008
CVR-nr. 89 69 99 10
Halvårsrapporten indeholder 20 sider

Halvårsrapport for 1. halvår 2008

Indholdsfortegnelse

1	Resumé.....	3
2	Hoved- og nøgletal for Koncernen.....	4
3	Ledelsesberetning	5
4	Offentliggjorte selskabsmeddelelser i 2008	11
5	Aktionærforhold.....	12
6	Ledelsespåtegning.....	13
7	Resultatopgørelse for Koncernen	14
8	Balance for Koncernen	15
9	Pengestrømsopgørelse for Koncernen.....	17
10	Egenkapitalopgørelse for Koncernen	18
11	Anvendt regnskabspraksis.....	18
12	Skøn og estimater.....	19
13	Koncernoversigt.....	19
14	Selskabsoplysninger	20

Henvisninger til "Selskabet" er henvisninger til Renewagy A/S. Henvisninger til "Koncernen" er henvisninger til Renewagy-koncernen. Talangivelser i parentes er sammenligningstal for tilsvarende periode sidste år.

Yderligere oplysninger:

Tom Larsen
Økonomidirektør

Mobil: +45 20 30 59 61
Telefon: +45 43 33 13 43
Mail: tom.larsen@renewagy.com

1 Resumé

Resumé for 1. halvår 2008

Halvårsrapport 2008 pr. 30. juni 2008 for perioden 1. januar – 30. juni 2008.

Bestyrelsen for Renewagy A/S har den 28. august 2008 godkendt halvårsrapporten.

For 1. halvår kan Renewagy A/S berette, at:

- Koncernen har realiseret sine budgetter for 1. halvår 2008
- Koncernens resultat før skat pr. 30. juni 2008 udgør et overskud på DKK 3,9 mio. Koncernens resultat er positivt påvirket med DKK 9,0 mio i forbindelse med afhændelse af værdipapirer samt af éngangsomkostninger på DKK 4,7 mio., afholdt i forbindelse med ændring af Selskabets ledelse i januar 2008
- Koncernen ændrer resultatforventningerne for 2008 til et positivt resultat i niveauet DKK 0–5 mio. fra det tidligere udmeldte negative resultat i niveauet DKK 15–20 mio.
- Koncernens idriftsatte solcellerparker har i 1. halvår 2008 bidraget med en nettoomsætning på DKK 22,1 mio. Koncernen forventer for hele 2008 en omsætning i niveauet DKK 65-75 mio.
- Koncernens samlede investering pr. statusdagen i idriftsatte solcellerparker og solcellerparker under opførelse udgør DKK 489 mio., hvoraf egenkapitalandelen udgør ca. 15 % svarende til DKK 73 mio.
- Koncernen har styrket videnkapitalen i såvel Danmark som Tyskland ved ansættelse af nye medarbejdere med omfattende knowhow indenfor branchen
- Koncernens samlede installerede produktionskapacitet udgør pr. balancedagen 18,1 MWp og pr. dags dato 21,3 MWp
- Koncernens samlede produktionskapacitet indenfor solcellerparker, inklusiv parker under opførelse, udgør pr. dags dato 38,4 MWp
- Koncernens samlede produktionskapacitet indenfor vindparker under opførelse, udgør pr. dags dato 9,2 MW
- Koncernens idriftsatte solcellerparker imødekommer Koncernens investeringskriterier med et afkast på minimum 15 % af den investerede kapital

2 Hoved- og nøgletal for Koncernen

Hoved- og nøgletal, DKK 1.000	2. kv. 2008	2. kv. 2007 ¹⁾	1. halvår 2008	1. halvår 2007 ¹⁾	Året 2007
Nettoomsætning	15.228		22.102		55
Omkostninger til drift af parker og anlæg	-757		-1.380		0
Andre driftsindtægter	164		447		12.511
Omkostninger	-6.774		-16.471		-15.430
Af- og nedskrivninger	-2.543		-4.535		-645
Resultat af primær drift	5.318	-6.940	163	-8.305	-3.509
Finansielle poster, netto	4.622	5.964	3.796	10.832	13.107
Resultat før skat	9.940	-976	3.959	2.527	9.598
Skat	-499	646	1.184	40	-5.662
Periodens resultat - fortsættende aktiviteter	9.441	-330	5.143	2.567	3.936
Periodens resultat for ophørende aktiviteter	259	-2.146	535	-2.211	-2.912
Periodens resultat inkl. minoritetsinteresser	9.700	-2.476	5.678	356	1.024
Langfristede aktiver			1.083.927	31.388	719.697
Kortfristede aktiver			135.440	307.172	169.773
Aktiver i alt			1.219.367	338.560	889.470
Egenkapital			734.909	273.843	745.946
Egenkapital i alt			734.909	273.843	745.946
Langfristede forpligtelser			394.539	7.159	5.986
Kortfristede forpligtelser			89.919	57.558	137.538
Passiver i alt			1.219.367	338.560	889.470
Investering i materielle aktiver			374.738		119.497
Afskrivning på materielle aktiver			4.535		3.969
Antal medarbejdere			9	4	4
Nøgletal					
Egenkapital i % af aktiver (soliditet)			60,3	80,9	83,9
Forrentning af egenkapital ²⁾			0,8	0,1	0,2
Indre værdi pr. 1 kr. aktie ³⁾			10,6	8,1	10,7
Børskurs ultimo ³⁾			13,4	9,0	14,7
P/E værdi ²⁾			94,2	-123,3	596,0
Aktiekapital ultimo			69.462	35.100	69.462
Resultat pr. aktie á DKK 1 (EPS) ³⁾			0,14	-0,07	0,02
Resultat pr. aktie á DKK 1 udvandet (EPS-D) ³⁾			0,14	-0,07	0,02
Kurs/indre værdi			1,27	1,11	1,37
Udbytte pr. Aktie ³⁾			0,00	4,00	4,00

¹⁾ Grundet et lavere informationsniveau i de tidligere kvartalsmeddelelser er visse tal ikke til rådighed

²⁾ Nøgletallene er beregnet ud fra periodens resultat eksklusiv minoritetsinteresser

³⁾ Sammenligningstal er omregnet fra aktiestørrelse DKK 20 pr. aktie til aktiestørrelse DKK 1 pr. aktie

Resultat pr. aktie (EPS) og udvandet resultat pr. aktie opgøres i overensstemmelse med IAS 33.

Nøgletal er beregnet i overensstemmelse med Den Danske Finansanalytikerforenings "Anbefalinger og nøgletal"

3 Ledelsesberetning

3.1 Idégrundlag

Gennem de seneste år har der fra både befolkningers og forskeres side samt i særdeleshed fra politisk hold været øget fokus på miljøet, og hvorledes det er muligt at udnytte mere miljøvenlige ressourcer med henblik på produktion af energi, der belaster miljøet i mindre omfang end traditionelle fossile energikilder. Med udgangspunkt i dette samt den favorable subsidierende lovgivning på området for fremstilling af vedvarende energi har ledelsen vedtaget, at

"Koncernens idégrundlag er at producere og sælge elektricitet fremstillet af vedvarende energikilder, primært sol og vind."

Energikilderne baseres primært på solcelle- og sekundært vindmølleparker, men såfremt andre vedvarende energiformer (f.eks. bølge- eller biomasseenergi projekter) måtte udvise et bæredygtigt afkastpotentiale, vil disse også være potentielle investeringsobjekter.

De på Koncernens geografiske fokusmarkeder gunstige markedsforhold gør det muligt for Koncernen at få opført solcelle- og vindmølleparker med tilfredsstillende rentabilitet. Dette skyldes ikke mindst det politiske ønske om at fremme den alternative energi, herunder sol- og vindenergi, med tilskuds- og støtteordninger. De deraf følgende attraktive markedsvilkår giver mulighed for langvarig, stabil og sikker indtjening/cash flow, der skaber tryghed hos investorerne, hvilket bidrager til Koncernens udvikling.

Koncernen anvender sin viden, erfaring og sit kapitalgrundlag til at investere i solcelle- og vindmølleparker, der værdiudvikles via aktivt ejerskab. Værdiskabelsen baseres på driftsoptimering og udvikling i tæt samarbejde med lokale samarbejdspartnere. Fokus er på organisk vækst, tilkøb, resultatoptimering og likviditetsgenerering.

Koncernens forretningsmodel er opbygget som følger:

- Udvælgelse af kompetente, lokale developers (projektudviklere), der kan levere operationelle, bankable projekter på turnkey basis
- Indgåelse af købsaftale med developer
- Solcelle- og vindmølleparkerne finansieres med fast rente og lang løbetid
- Gennemførelse af juridisk, teknisk og kommerciel due diligence
- Juridisk overtagelse af projekterne
- Outsourcing af drift af projekterne til lokale partnere

Denne forretningsmodel skaber mulighed for, at Koncernen kan allokere sine ressourcer bedst muligt og holde fokus på kompetenceområderne, der bl.a. omfatter stor knowhow på området for vedvarende energi samt dybtgående investerings- og finansieringsekspertise indenfor samme.

En yderligere fordel ved forretningsmodellen er, at solcelleparkerne hurtigt (3–5 måneder) efter indgåelse af købsaftale er i drift og dermed hurtigt genererer indtægter.

3.2 Koncernens resultat og forventninger

Koncernen opnåede i 1. halvår 2008 et resultat før skat på DKK 3,9 mio.

Koncernen opnåede i halvåret en nettoomsætning på DKK 22,1 mio. fra salg af elektricitet, og de direkte omkostninger i solcelleparkerne har andraget DKK 1,4 mio. Positivt cash flow fra drift af solcelleparker til servicering af gæld har i perioden været positivt med DKK 20,7 mio.

Resultatet er positivt påvirket med DKK 9,0 mio. i forbindelse med afhændelse af værdipapirer samt af éngangsomkostninger på DKK 4,7 mio., afholdt i forbindelse med ændring af Selskabets ledelse.

Koncernen forventer en nettoomsætning for 2008 i niveauet DKK 65-75 mio., hvilket forventes at generere et frit cash flow fra drift til servicering af gæld i niveauet DKK 55-60 mio.

Koncernen ændrer resultatforventningerne for 2008 til et positivt resultat i niveauet DKK 0-5 mio. fra det tidligere udmeldte negative resultat i niveauet DKK 15-20 mio.

Selskabets egenkapital udgjorde primo 2008 DKK 745,9 mio. Selskabets egenkapital er i første halvår 2008 negativt påvirket med DKK 11,0 mio. som kan fordeles på tilgang af periodens resultat med DKK 5,7 mio. modregnet tilbageførsel af opskrivning på værdipapirer med DKK 16,7 mio. Tilbageførsel af opskrivning på værdipapirer vedrører afhændelse af Koncernens beholdning af værdipapirer med DKK 9,0 mio. samt ændret praksis vedr. indregning af den associerede virksomhed Colexon Energy med DKK 7,7 mio.

Resultatet i den associerede virksomhed Colexon Energy AG har i 1. halvår været positivt med 1.364 T.EUR efter skat, hvilket betragtes som tilfredsstillende og i overensstemmelse med forventningerne. Colexon Energy AG fastholder forventningerne til indtjeningen for 2008, hvilket er EBIT i niveauet 6-8 M.EUR, jf. deres halvårsrapport for 1. halvår 2008.

3.3 Begivenheder

Som tidligere meddelt er det Renewagy's mål i 2008 at idriftsætte solcelleparker med en samlet produktionskapacitet på 70-80 MWp primært geografisk placeret i Tyskland.

Koncernen har frem til dags dato indgået købsaftaler, som samlet giver en produktionskapacitet på ca. 38 MWp, hvoraf 21,3 MWp er fuldt idriftsat. Koncernen har i halvåret styrket sin position på sit geografisk vigtigste marked, Tyskland.

3.4 Investeringer

Koncernen har i 1. halvår indgået købsaftaler på turnkey-basis på følgende solcelleparker:

Solcellepark Waldeck/Michelin I/Mockrehna/Fritsch

Solcellepark Waldeck/Michelin I/Mockrehna/Fritsch på i alt 5,6 MWp er opdelt i 4 delprojekter. Solcelleparken består af tagprojekter beliggende i Sachsen, Thüringen, Rheinland-Pfalz og Baden-Württemberg i Sydtykland. Solcelleparken opføres med et miks af polykrystallinske og tynd-film paneler og erhverves fra den tyske developer Colexon Energy AG.

Den samlede investeringssum udgør EUR 21,8 mio.

Solcelleparken forventes færdiginstalleret og i drift i november 2008.

I forbindelse med en revurdering af projektplanen er endelig juridisk overtagelse ændret fra juli 2008 til november 2008. Solcelleparken er tilsluttet nettet og Renewagy modtager indkomst herfra med virkning pr. juli måned 2008.



Solcellepark Waldeck – 3,0 MWp (Foto: Colexon Energy AG)

Solcellepark Teisendorf

Solcellepark Teisendorf på 3,8 MWp er beliggende ud for byen Chiemsee i Bayern i Sydtykland. Parken er et jordprojekt beliggende på et tidligere landbrugsareal. Parken opføres med monokrystallinske paneler og erhverves fra den tyske developer Solea AG.

Den samlede investeringssum udgør EUR 15,5 mio.

Solcelleparken forventes færdiginstalleret og i drift november 2008.

I forbindelse med en revurdering af projektplanen er endelig juridisk overtagelse ændret fra august 2008 til november 2008.

Solcellepark Froschham

Froschham er et jordprojekt beliggende ud for byen Froschham i Bayern i Sydtykland. Solcelleparken erhverves fra den tyske developer Ecostream Germany GmbH, som opfører parken i samarbejde med Colexon Energy AG

Den samlede investeringssum udgør EUR 15,8 mio.

Solcelleparken forventes endeligt færdiginstalleret og i drift primo november 2008 og leveres i moduler af 1,4 MWp.



Solcellepark Moorenweis – 5,9 MWp (Foto: Ecostream Germany GmbH, Katharina Gessner)

Hamborg kontor

Kontoret i Hamborg er endeligt etableret i ABC Str. og er nu fuldt operationelt. Kontoret beskæftiger 6 ansatte.

Ordinær generalforsamling

Der har været afholdt ordinær generalforsamling d. 10. april d.å., hvor direktør Lasse Lindblad blev valgt ind i bestyrelsen.

3.5 Lånoptagelse

Koncernen har i halvåret optaget lån i pengeinstitutter med DKK 419 mio. til finansiering af idriftsatte solcelleparker. Renewagy finansierer 85-90 % af investeringen i solcelleparkerne med en fast rente i hele lånets løbetid på gennemsnitligt 18 år. Eventuelle rentestigninger påvirker derfor ikke Koncernens risiko væsentligt.

Pr. balancedagen er der indgået kreditaftaler på solcelleparker under opførelse med fast rente i hele løbetiden. Disse kreditfaciliteter er ikke udnyttet pr. balancedagen og derfor ikke indregnet.

3.6 Fremtidige investeringer

Koncernen forventer i 2008 at idriftsætte solcelleparker med en samlet produktionskapacitet på 70-80 MWp. Solcelleparkerne vil variere i størrelse fra ca. 1-10 MWp og geografisk primært være placeret i Sydtykland.

Koncernen forventer i 2008 indenfor vindenergi at idriftsætte en vindmøllepark på 9,2 MW i Tyskland. Vindmølleparken Klein Lobke er projekteret til at blive sat i drift i november 2008, men en vedtaget ændring i den tyske lov om vedvarende energi (EEG) kan eventuelt gøre det attraktivt at udskyde en idriftsættelse til primo 2009, grundet højere afregningspris pr. kWh. Der foretages løbende konsekvensberegninger for ledelsens endelige beslutning. Byggeriet er i gang og foreløbig projekteres der fortsat med, at vindmølleparken sættes i drift november 2008.

Koncernen forhandler med flere kapitalformidlere om forskellige finansieringsstrukturer til understøttelse af Koncernens fortsatte ekspansion. Koncernen forventer at indgå aftale om finansieringsstrukturen i 4. kvartal 2008.

3.7 Begivenheder efter periodens udløb

Koncernen udsendte d. 17. juli 2008 selskabsmeddelelse til orientering om offentliggørelse af prospekt som følge af Apportindskuddet af 100 % af aktiekapitalen fra DKA Renewable Energy A/S i Renewagy A/S, hvilken offentliggørelse fandt sted d. 18. juli 2008, og første handelsdag var d. 22. juli 2008.

Solcellepark Eckolstädt

Efter balancedagen har Koncernen underskrevet købsaftale på solcellepark Eckolstädt på 8,5 MWp som offentliggjort i selskabsmeddelelse nr. 18/2008. Eckolstädt er et jordprojekt beliggende ud for byen Eckolstädt i nærheden af Jena i Thüringen. Solcelleparken erhverves fra den tyske developer Beck Energy GmbH.

Den samlede investeringssum udgør EUR 30,7 mio.

Solcelleparken forventes endeligt færdiginstalleret ultimo december 2008 og leveres i moduler af 2,8 MWp.

Solcellepark Immler

Koncernen har efter tilfredsstillende teknisk og juridisk overtagelsesprocedure overtaget 85 % af kapaciteten i solcellepark Immler svarende til ca. 3,9 MWp.

De resterende 15 % svarende til ca. 0,7 MWp er teknisk set overtaget af Koncernen og genererer omsætning til Koncernen, mens juridisk overtagelsesprocedure forventes endeligt afsluttet i oktober 2008.

Solcellepark Immler på i alt 4,6 MWp er fordelt på i alt 53 delprojekter. Projekterne er tagprojekter beliggende i Hessen, Bayern og Baden-Württemberg i Sydtykland. Projekterne opføres med et miks af polykrystallinske og tynd-film paneler og erhverves fra den tyske developer Colexon Energy AG. Den samlede kapacitet er under projektføreløbet reduceret fra oprindeligt 5,4 MWp til 4,6 MWp med en tilsvarende reduktion i investeringssummen. Projektet lever fortsat op til Koncernens investeringskriterier.

Den samlede investeringssum udgør EUR 19,5 mio.

Ændring af finanskalender 2008

Selskabet opdaterede d. 31. juli 2008 finanskalender for 2008 til:

28. august 2008	Delårsrapport for 1. januar – 30. juni 2008
18. november 2008	Delårsrapport for 1. januar – 30. september 2008



Solcellepark Michelin I – 1,9 MWp (Foto: Colexon Energy AG)

4 Offentliggjorte selskabsmeddelelser i 2008

Meddelelser til OMX Nordic Exchange Copenhagen

Nedenfor fremgår oversigt over meddelelser til OMX Nordic Exchange Copenhagen i 2008.

2008

31.07.08	19	Opdateret Finanskalender 2008
28.07.08	18	Købsaftale på solcellepark på 8,55 MWp i Tyskland
18.07.08	17	Offentliggørelse af prospekt
17.07.08	16	Orientering om offentliggørelse af prospekt
01.07.08	15	Udsættelse af offentliggørelse af prospekt
22.05.08	14	Delårsrapport 2008 pr. 31. marts 2008 for perioden 1. januar-31. marts 2008
20.05.08	13	Købsaftale på solcellepark på 4,20 MWp i Tyskland
14.04.08	12	Vedtægtsændring i Renewagy A/S
10.04.08	11	Referat fra ordinær generalforsamling afholdt den 10. april 2008
31.03.08	10	Årsrapport med koncernregnskab 2007
27.03.08	09	Indkaldelse til ordinær generalforsamling den 10. april 2008
25.03.08	08	Købsaftale på solcellepark på 3,80 MWp i Tyskland
04.03.08	07	Fondsrådet har truffet afgørelse omkring indregningsmetode af DKA Renewable Energy A/S
03.03.08	06	Købsaftale på solcelleparker på 5,60 MWp i Tyskland
28.02.08	05	Overtagelse af 3 solcelleparker i Tyskland
25.02.08	04	Opdateret Finanskalender 2008
25.02.08	03	Forelæggelse af indregningsmetode for Fondsrådet
30.01.08	02	Ændring i ledelsen
30.01.08	01	Finanskalender 2008

5 Aktionærforhold

5.1 Aktionærsammensætning

Aktionærsammensætningen pr. 30. juni 2008:

	Antal aktier	Kapital %
DKA Consult A/S	18.555.448	26,7 %
Synerco ApS	11.469.125	16,5 %
Bram Stål A/S	5.265.215	7,6 %
Vagner Holding	4.022.220	5,8 %
Øvrige navnoterede aktionærer	21.586.282	31,1 %
Øvrige ikke noterede	7.273.590	10,5 %
I alt eksklusiv egne aktier	68.171.880	98,1 %
Egne aktier	1.290.060	1,9 %
I alt inklusiv egne aktier	69.461.940	100,0 %

Renewagys aktier er fordelt på ca. 500 aktionærer.

Medlemmerne af Renewagy A/S' bestyrelse ejer i alt 20.633.448 stk. aktier, svarende til en ejerandel på 29,7 %. Direktionen i Renewagy A/S ejer 6.872.388 stk. aktier, svarende til en ejerandel på 9,9 %.

5.2 Aktieinformation

Fondsbørs	: OMX Nordic Exchange Copenhagen
Liste	: SmallCap
Fondskode	: CSE3439 (ISIN: DK0060111367)
Antal noterede aktier	: 69.461.940
Nominel stykstørrelse	: DKK 1
Aktieklasser	: En
Antal stemmer pr. aktie	: En
Stemmeretsbegrænsning	: Ingen

5.3 Finanskalender 2008

Der forventes følgende udsendelser af regnskabsmeddelelser m.v. for den resterende del af 2008:

18. november 2008 Delårsrapport for 1. januar – 30. september 2008

6 Ledespåtegning

Bestyrelse og direktion har dags dato behandlet og godkendt halvårsrapporten for perioden 1. januar-30. juni 2008 for Renewagy A/S.

Halvårsrapporten, der ikke er revideret eller reviewet af Selskabets revisor, aflægges i overensstemmelse med IAS 34 "Præsentation af delårsrapporter" som godkendt af EU, og yderligere danske oplysningskrav til halvårsrapporter for børsnoterede virksomheder.

Det er vores opfattelse, at halvårsrapporten giver et retvisende billede af Koncernens aktiver, passiver og finansielle stilling pr. 30. juni 2008 samt af resultatet af Koncernens aktiviteter og pengestrømme for perioden 1. januar-30. juni 2008.

Der er endvidere vores opfattelse at ledelsesberetningen indeholder en retvisende redegørelse af udviklingen i Koncernens aktiviteter og økonomiske forhold, periodens resultat og af Koncernens finansielle stilling som helhed og en beskrivelse af de væsentligste risici og usikkerhedsfaktorer, som Koncernen står overfor.

Virum, den 28. august 2008

Direktionen

Alexandra von Bernstorff
Administrerende direktør

Tom Larsen
Økonomidirektør

Bestyrelsen

Claus Ørskov
Formand

Lasse Lindblad

Søren Damgaard Svenningsen

Kaj Egon Hansen

7 Resultatopgørelse for Koncernen

Resultatopgørelse, DKK 1.000	01.04 - 30.06 2008	01.04 - 30.06 2007 ¹⁾	01.01 - 30.06 2008	01.01 - 30.06 2007 ¹⁾	Året 2007
Nettoomsætning	15.228		22.102		55
Omkostninger	-757		-1.380		0
Andre driftsindtægter	164		447		12.511
Bruttoresultat	14.635	0	21.169	0	12.566
Personaleomkostninger	-2.427		-8.684		-9.482
Af- og nedskrivning af materielle aktiver	-2.543		-4.535		-645
Andre driftsomkostninger	-1		-88		-1.972
Andre eksterne omkostninger	-4.346		-7.699		-3.976
Resultat af primær drift	5.318	-6.940	163	-8.305	-3.509
Resultatandel efter skat i associerede virksomheder	1.224		1.977		0
Finansielle indtægter	11.345		11.613		16.478
Finansielle omkostninger	-7.947		-9.794		-3.371
Resultat for fortsættende aktiviteter før skat	9.940	-976	3.959	2.527	9.598
Skat af periodens resultat for fortsættende aktiviteter	-499	646	1.184	40	-5.662
Periodens resultat for fortsættende aktiviteter	9.441	-330	5.143	2.567	3.936
Periodens resultat for ophørende aktiviteter	259	-2.146	535	-2211	-2.912
Periodens resultat	9.700	-2.476	5.678	356	1.024
Fordeles således:					
Aktionærerne i Renewagy A/S	9.700	-2.476	5.678	356	1.024
	9.700	-2.476	5.678	356	1.024
Resultat pr. aktie					
Fortsættende og ophørende aktiviteter (EPS/EPS-D) ²⁾	0,14	-0,07	0,08	0,01	0,02
Fortsættende aktiviteter (EPS/EPS-D) ²⁾	0,14	-0,07	0,08	0,01	0,09

¹⁾ Grundet et lavere informationsniveau i de tidligere kvartalsmeddelelser er visse tal ikke til rådighed

²⁾ Sammenligningstal 2007 er omregnet fra aktiestørrelse DKK 20 pr. aktie til aktiestørrelse DKK 1 pr. aktie

8 Balance for Koncernen

8.1 Aktiver

Aktiver, DKK 1.000	30.06. 2008	30.06. 2007 ¹⁾	31.12. 2007
Langfristede aktiver			
Goodwill	480.205		480.205
Immaterielle aktiver	480.205		480.205
Investeringsejendomme	10.259		10.259
Produktionsanlæg og maskiner	305.827		0
Andre anlæg, driftsmateriel og inventar	1.433		661
Materielle aktiver under opførelse	183.533		119.072
Materielle aktiver	501.052		129.992
Kapitalandele i associerede virksomheder	91.579		0
Værdipapirer	8		109.464
Bundne likvider	11.038		0
Andre tilgodehavender	45		36
Andre langfristede aktiver	102.670		109.500
Langfristede aktiver i alt	1.083.927	31.388	719.697
Kortfristede aktiver			
Tilgodehavender fra salg	6.119		590
Tilgodehavender	54.373		42.331
Periodeafgrænsningsposter	461		0
Likvide beholdninger	53.114		103.203
	114.067	285.627	146.124
Aktiver bestemt for salg	21.373	21.545	23.649
Kortfristede aktiver i alt	135.440	307.172	169.773
Aktiver i alt	1.219.367	338.560	889.470

¹⁾ Grundet et lavere informationsniveau i de tidligere kvartalsmeddelelser er visse tal ikke til rådighed

8.2 Passiver

Passiver, DKK 1.000	30.06. 2008	30.06. 2007 ¹⁾	31.12. 2007
Passiver			
Egenkapital	734.909	273.843	745.946
Forpligtelser			
Udskudt skat	402		2.269
Prioritetsgæld	3.575		3.717
Kreditinstitutter	390.562		0
Langfristede forpligtelser i alt	394.539	7.159	5.986
Kortfristet del af prioritetsgæld	290		290
Driftskreditter	29.078		34.251
Leverandørgæld	22.390		92.974
Gæld til associerede virksomheder	26.393		0
Andre gældsforpligtelser	5.463		4.262
Selskabsskat	249		367
Periodeafgrænsningsposter	580		269
	84.443	52.586	132.413
Forpligtelser vedrørende aktiver bestemt for salg	5.476	4.972	5.125
Kortsigtede forpligtelser i alt ²⁾	89.919	57.558	137.538
Forpligtelser i alt	484.458	64.717	143.524
Passiver i alt	1.219.367	338.560	889.470

¹⁾ Grundet et lavere informationsniveau i de tidligere kvartalsmeddelelser er visse tal ikke til rådighed

²⁾ Koncernens kortsigtede forpligtelser består primært af leverandørgæld, hvortil der for størstedelen er givet finansieringstilsagn fra kreditinstitutter. Se i øvrigt afsnit om lånoptagelse i ledelsesberetningen.

9 Pengestrømsopgørelse for Koncernen

Pengestrømsopgørelse, DKK 1.000	1. halvår 2008
Resultat for fortsættende aktiviteter før skat	3.959
Resultat for ophørende aktiviteter før skat	713
Reguleringer	739
Pengestrøm fra primær drift før ændring i driftskapital	5.411
Ændring i driftskapital	-59.026
Pengestrøm fra primær drift	-53.615
Modtagne renteindtægter	928
Betalte renteomkostninger	-7.353
Betalt selskabsskat	-118
Pengestrøm fra driftsaktivitet	-60.158
Køb af materielle aktiver	-375.595
Salg af materielle aktiver	0
Køb af finansielle aktiver og øvrige værdipapirer	0
Salg af finansielle aktiver og øvrige værdipapirer	11.455
Pengestrøm fra investeringsaktivitet	-364.140
Afdrag på langfristet gæld	-142
Optagelse af langfristet gæld	390.562
Finansiering via kreditorer/tilgodehavender	0
Køb af egne aktier	0
Kapitalnedsættelse	0
Udlodning af udbytte	0
Pengestrøm fra finansieringsaktivitet	390.420
Årets pengestrøm	-33.878
Likvider, primo	68.952
Likvider, ultimo	35.074
Likvider omfatter	
Likvide beholdninger	53.114
Bundne likvider	11.038
Driftskreditter	-29.078
	35.074

10 Egenkapitalopgørelse for Koncernen

Egenkapital, DKK 1.000	Egenkapitalopgørelse for Koncernen					
	Aktie- kapital	Over-kurs ved emission	Reserve for værdi- papirer	Reserve for valuta- kursregu- leringer	Overført resultat	I alt
Egenkapital 1. januar 2007	48.800	55.200	9.586	-22	454.012	567.576
Tilgang kursregulering aktier	0	0	-644	0	0	-644
Henlæggelse af årets resultat	0	0	0	0	356	356
Totalindkomst 30.06.2007	0	0	-644	0	356	-288
Afgang ved frasalg	0	0	0	0	-10.239	-10.239
Udbytte egne aktier	0	0	0	0	0	0
Udloddet udbytte	0	0	0	0	-140.400	-140.400
Kapitalnedsættelse	-13.700	0	0	0	-129.106	-142.806
Egenkapitalbevægelser i perioden	-13.700	0	-644	0	-279.389	-293.733
Egenkapital 30.06.2007	35.100	55.200	8.942	-22	174.623	273.843
Egenkapital 1. januar 2008	69.462	429.524	16.715	-84	230.329	745.946
Kursregulering, værdipapirer			-16.715			-16.715
Henlæggelse af årets resultat					5.678	5.678
Totalindkomst 30.06.2008	0	0	-16.715	0	5.678	-11.037
Egenkapitalbevægelser i perioden	0	0	-16.715	0	5.678	-11.037
Egenkapital 30.06.2008	69.462	429.524	0	-84	236.007	734.909

11 Anvendt regnskabspraksis

Delårsrapporten aflægges i overensstemmelse med IAS 34 "Præsentation af delårsrapporter" som godkendt af EU, og yderligere danske oplysningskrav til delårsrapporter for børsnoterede virksomheder.

Anvendt regnskabspraksis er uændret i forhold til årsrapporten 2007, hvortil der henvises.

Årsrapporten 2007 indeholder den fulde beskrivelse af anvendt regnskabspraksis.

Delårsrapporten aflægges i DKK.

12 Skøn og estimater

Udarbejdelse af delårsrapporter kræver, at ledelsen foretager regnskabsmæssige skøn og estimater, som påvirker anvendelsen af regnskabspraksis og indregnede aktiver, forpligtelser, indtægter og omkostninger. Faktiske resultater kan afvige fra disse skøn.

De væsentlige skøn, som ledelsen foretager ved anvendelsen af Koncernens regnskabspraksis, og den væsentlige skønsmæssige usikkerhed forbundet hermed, er de samme ved udarbejdelsen af den sammendragne delårsrapport som ved udarbejdelsen af årsrapporten pr. 31. december.

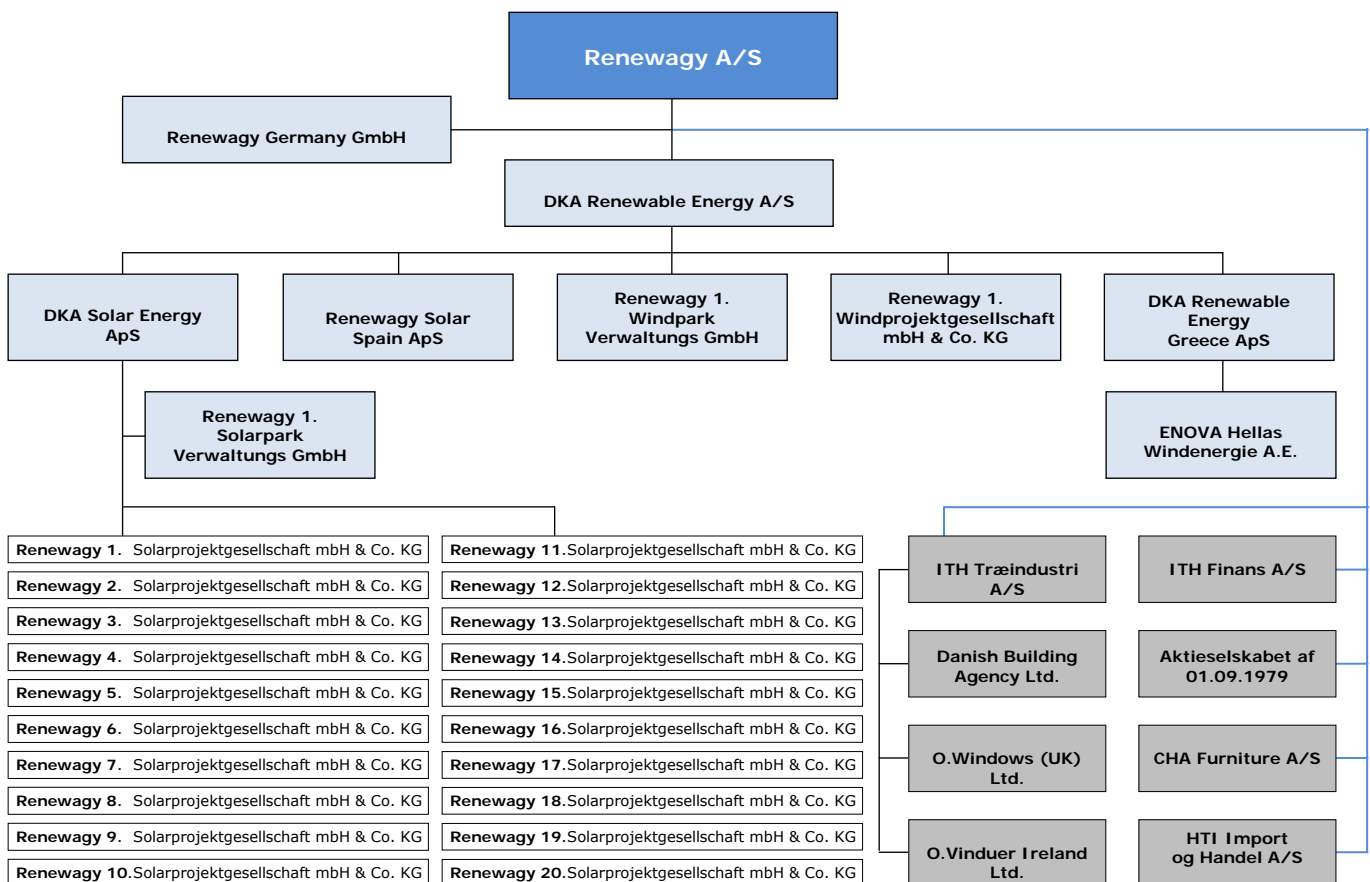
Ledelsen vurderer, at Renewagy A/S, som følge af bestyrelsesrepræsentationen og ejerandelen i Colexon Energy AG, registreret primo 2008, har opnået betydelig indflydelse. Som konsekvens heraf indregnes Colexon Energy AG fra primo 2008 som en associeret virksomhed jf. reglerne i IAS 28.

Goodwill opstået i forbindelse med indregningen er underlagt nedskrivningstest.

13 Koncernoversigt

Koncernoversigt

Alle selskaber under Renewagy A/S er ejet 100 % indenfor Koncernen



14 Selskabsoplysninger

Selskabet	Renewagy A/S Kongevejen 153 2830 Virum
	Telefon: +45 43 33 13 43 Telefax: +45 43 33 13 44 Hjemmeside: www.renewagy.com E-mail: renewagy@renewagy.com
	CVR-nr.: 89 68 99 10 Stiftet: 1981 Hjemsted: Lyngby-Taarbæk Kommune Regnskabsår: 1. januar-31. december
Bestyrelse	Claus Ørskov, formand Søren Damgaard Svenningsen Kaj Egon Hansen Lasse Lindblad
Direktion	Administrerende direktør Alexandra von Bernstorff Økonomidirektør Tom Larsen
Revision	PricewaterhouseCoopers Statsautoriseret Revisionsaktieselskab Strandvejen 44 2900 Hellerup
Kontaktperson	Økonomidirektør Tom Larsen Telefon: +45 20 30 59 61