

KOMMUNINVEST

Aktieindekserede obligationer
0 % Kommuninvest MarkedsNEUTRAL 2012



ANSVAR OG ERKLÆRINGER

Ansvar for Informationsmaterialet

Vi erklærer herved, at oplysningerne i Informationsmaterialet os bekendt er rigtige, og at Informationsmaterialet os bekendt ikke er behæftet med undladelser, der vil kunne forvanske det billede, som Informationsmaterialet skal give, herunder at alle relevante oplysninger i bestyrelsesprotokoller, revisionsprotokoller og andre interne dokumenter er medtaget i Informationsmaterialet.

Örebro, den 4 august 2008

Kommuninvest i Sverige Aktiebolag (publ)
(Udsteder)

Arrangørs erklæring

I vor egenskab af Arrangør skal vi hermed bekræfte, at vi har fået forelagt alle de oplysninger, vi har anmodet om, og som vi har skønnet nødvendige, fra Udsteder og dennes revisor. De udleverede eller oplyste data, herunder de data, som ligger til grund for regnskabsoplysninger, oplysninger om markedsforhold m.v., har vi ikke foretaget en egentlig efterprøvelse af, men vi har foretaget en gennemgang af oplysningerne og har sammenholdt de nævnte oplysninger med de i Informationsmaterialet indeholdte informationer og har herved ikke konstateret ukorrektheder eller manglende sammenhæng.

Garanti Invest A/S påtager sig intet ansvar for Kommuninvests opfyldelse af dets forpligtelser over for rettighedshaverne, og eventuelle tvister mellem Kommuninvest og rettighedshaverne eller mellem rettighedshaverne indbyrdes er Garanti Invest A/S uvedkommende.

Ved begrebet "rettighedshavere" forstås i dette Informationsmateriale indehavere af registrerede ejerrettigheder i Værdipapircentralen A/S over hovedstol i forbindelse med de udstedte obligationer.

København, den 4 august 2008

Garanti Invest A/S
(Arrangør)

Vigtige oplysninger til investorerne

Nærværende Informationsmateriale indeholder en uddybende beskrivelse af de udbudte obligationer samt vilkårene for udbudet af disse. Informationsmaterialet erstatter et egentligt prospekt. Obligationerne er på forhånd godkendt til handel og officiel notering af og på OMX Nordic Exchange Copenhagen A/S.

Investering i obligationerne kan medføre risiko for tab, og det anbefales investorerne at søge uafhængig rådgivning i relation til juridiske, regnskabs- og skattemæssige aspekter, som relaterer sig til investorerens individuelle forhold. Obligationerne er underkastet de til enhver tid gældende regler om udbud, markedsføring og omsætning af værdipapirer i hvert enkelt lands nationale lovgivning. Udsteder påtager sig intet ansvar i så henseende.

Obligationerne egner sig bedst for investorer, som har en investeringshorisont, der som minimum modsvarer obligationernes løbetid. For at sikre investorer det fulde afkastpotentiale anbefales det at beholde obligationerne til udløb. Investorer bør således betragte obligationerne som en "KØB og BEHOLD-investering".

KORT BESKRIVELSE AF OBLIGATIONERNE

I dette Informationsmateriale beskrives de aktieindekserede obligationer "0 % Kommuninvest MarkedsNEUTRAL 2012", som udstedes af Kommuninvest i Sverige Aktiebolag (publ). Obligationerne oppebærer ingen Kuponrente, men indfries ved forfald til en kurs, der reguleres i forhold til den mellemliggende udvikling i det underliggende indeks (det Underliggende Indeks) "HS Market Neutral Index (EUR)". Jo mere kursen på det Underliggende Indeks måtte stige i obligationernes løbetid des højere indfrielseskurs. Kursen på det Underliggende Indeks spejler afkastet på den bagvedliggende investeringsstrategi, som er baseret på investeringer i nordamerikanske, europæiske og japanske aktier. De pågældende aktier udvælges efter en særlig analysemetode, som har til formål at identificere aktier som er henholdsvis over- eller undervurderede. Positionerne i de udvalgte aktier indgås således, at aktier, som vurderes at være undervurderede, købes, mens aktier som vurderes at være overvurderede sælges ("shortes"). Eftersom ethvert aktiekøb ledsages af et tilsvarende salg ("short") af en anden aktie fra samme land/region og samme industrisektor, opnås en hvis grad af neutralitet overfor generelle markedsudving i aktiekurserne. Investeringsstrategien gør det således muligt at tjene – og tabe – penge i perioder med såvel stigende som faldende aktiekurser. Det Underliggende Indeks samt den bagvedliggende investeringsstrategi er nærmere beskrevet i afsnittet "Beskrivelse af Underliggende Indeks m.v." Obligationerne indfries ved forfald som minimum til kurs 100,0.

BESKRIVELSE AF VÆSENTLIGE RISIKOFORHOLD

Kreditrisiko

For opfyldelse af forpligtelserne knyttet til obligationerne, herunder udbetaling af Indfrielsesbeløb, hæfter Udsteder. Udsteder er nærmere beskrevet i afsnittet "Oplysninger om Kommuninvest".

Likviditetsrisiko

Udsteder er ikke forpligtet til at etablere et sekundært marked for handel med obligationerne. Eventuel handel med obligationerne i perioden frem til Indfrielsesdagen vil derfor være præget af den aktuelle udbuds- og efterspørgselsituation. Obligationerne kan af samme årsag være præget af lav likviditet, særligt i perioder med generel markedsuro, hvilket kan have en ugunstig indflydelse på prisfastsættelsen. Der er i perioden frem til Indfrielsesdagen ingen sikkerhed for, at priserne stillet på OMX Nordic Exchange Copenhagen A/S modsvarer en teoretisk beregnet værdi ("indre værdi") på obligationerne. Obligationerne egner sig dermed bedst for investorer, som har en investeringshorisont, der som minimum matcher obligationernes løbetid. For at sikre investorer det fulde afkastpotentiale anbefales det at beholde obligationerne til udløb. Investorer bør således betragte obligationerne som en "KØB og BEHOLD-investering".

Afkastrisiko

Da indfrielseskursen på obligationerne er knyttet til kursudviklingen i det Underliggende Indeks, vil ændringer i indeksskursen være afgørende for, i hvilket omfang investor vil opnå et afkast, som modsvarer afkastet på en alternativ investering. Såfremt kursen på det Underliggende Indeks i forbindelse med indfrielsen er faldet i forhold til startkursen, vil obligationerne blive indfriet til kurs 100,0, og investor vil have mistet den eventuelle difference mellem Emissionskursen og indfrielseskursen samt være gået glip af et renteafkast i obligationernes løbetid.

Den garanterede indfrielseskurs på kurs 100,0 gælder alene på Indfrielsesdagen. Kursen på obligationerne vil i perioden frem til Indfrielsesdagen bl.a. blive påvirket af udviklingen i kursen på det Underliggende Indeks. Et fald i indeksskursen vil eksempelvis kunne påvirke obligationskursen i ugunstig retning og dermed medføre risiko for kurstab, såfremt obligationerne realiseres før Indfrielsesdagen. På tilsvarende vis vil ændringer i såvel rente- som volatilitetsniveauer kunne påvirke obligationskursen.

OBLIGATIONS BETINGELSER

Udsteder	Kommuninvest i Sverige Aktiebolag (publ) Drottninggatan 2/Fenixhuset Box 124 SE-701 42 Örebro Sverige
Beløb	<p>Størrelsen af den initiale udstedelse vil blive fastsat ved Tegningsperiodens udløb, jf. afsnittet ”Tegning” og vil senest 5 Bankdage forud for Udstedelsesdatoen blive meddelt via OMX Nordic Exchange Copenhagen A/S. Udstedelsen vil som minimum udgøre nominelt DKK 25.000.000. Såfremt dette minimumsbeløb ikke opnås, vil udstedelsen af obligationerne blive annulleret. Såfremt der afgives tegningsordrer for mere end i alt nominelt DKK 750.000.000, forbeholder Udsteder og Arrangør sig retten til at foretage reduktion i tildelingen af obligationerne med henblik på at opnå en hensigtsmæssig spredning blandt investorerne.</p> <p>Obligationsudstedelsen kan senere forhøjes uden fastsat maksimumbeløb. Der lukkes for yderligere udstedelser den 9. april 2012.</p>
Udstedelsesdato	9. oktober 2008.
Notering	Obligationerne er godkendt til handel og officiel notering af og på OMX Nordic Exchange Copenhagen A/S med første noteringsdag den 9. oktober 2008.
Valuta	Obligationerne udstedes i DKK.
Stykstørrelse og registrering	Obligationerne registreres i Værdipapircentralen A/S i andele af DKK 1.000. Der udstedes ingen fysiske papirer.
Emissionskurs	<p>Emissionskursen på den initiale udstedelse vil blive endeligt fastlagt den 16. september 2008 og vil senest 5 Bankdage herefter blive meddelt via OMX Nordic Exchange Copenhagen A/S. Emissionskursen vil afhænge af markedsvilkårene pr. denne dato, herunder renteniveauet i Danmark samt volatilitetsniveauet på det Underliggende Indeks. Baseret på markedsvilkårene den 24. juli 2008 ville der kunne opnås en Emissionskurs på ca. 100,0. Den endelige Emissionskurs kan blive såvel højere som lavere. Såfremt der ikke kan opnås en Emissionskurs på 105,0 eller lavere, vil emissionen blive aflyst.</p> <p>Den initiale udstedelse sker franko kurtage.</p>
Amortisering	Stående lån. Obligationerne kan ikke indfries før udløb.
Kuponrente	Obligationerne oppebærer <i>ikke</i> Kuponrente.
Indfrielse	<p>Obligationerne indfries den 9. oktober 2012 (Indfrielsesdagen). Tilbagebetaling sker gennem det kontoførende institut via Værdipapircentralen A/S.</p> <p>Indfrielsesbeløbet beregnes af Beregningsagenten, jf. afsnittet Indfrielsesbeløb. Beregningsagentens afgørelser er, bortset fra åbenbare fejl, endelige og bindende.</p> <p>I perioden mellem Udstedelsesdato og Indfrielsesdagen bestemmes kursen på obligationerne gennem den almindelige handel på OMX Nordic Exchange Copenhagen A/S. Udsteder og Arrangør påtager sig intet ansvar for, at denne kursnotering følger kursen på det Underliggende Indeks, og har ingen forpligtelse til at tilbagekøbe obligationerne, bortset fra at Udsteder er forpligtet til at indfri obligationerne på Indfrielsesdagen.</p> <p>Er forfaldsdagen for hovedstolen ikke en Bankdag (dvs. en dag, hvor banker i Danmark er åbne), vil betaling blive udskudt til den nærmest følgende Bankdag. Obligationsejerne vil ikke have krav på rente eller andre beløb i anledning af sådan udskudt betaling.</p>

Afkastprofil	<p>Afkastet på obligationerne afhænger af udviklingen i kursen på det Underliggende Indeks i obligationernes løbetid. Udviklingen i indekscursen ($\text{Indeks}_{\text{udvikling}}$) afgør således størrelsen på Indfrielsesbeløbet. Indfrielsesbeløbet beregnes som obligationshovedstolen tillagt et eventuelt supplerende afkast, hvor det supplerende afkast beregnes på baggrund af den relative stigning i kursen på det Underliggende Indeks, jf. afsnittet ”Indfrielsesbeløb”. Uanset udviklingen i kursen på det Underliggende Indeks indfries obligationerne ved udløb som minimum til kurs 100,0.</p> <p>Teknisk set kan obligationerne betragtes som værende sammensat af en nul kuponobligation samt en call-option på det Underliggende Indeks. Baseret på markedsvilkårene den 24. juli 2008, ville værdien af nul kuponobligationen indikativt kunne opgøres til ca. 82,3 % af hovedstolen. Værdien af call-optionen ville indikativt kunne opgøres til ca. 11,7 % af hovedstolen.</p>
Indfrielsesbeløb	<p>Hver obligation á DKK 1.000 indfries på Indfrielsesdagen med et beløb, der er det højeste af:</p> <ul style="list-style-type: none"> • DKK 1.000 pr. styk eller • En værdi, der beregnes af Beregningsagenten som følger: <div style="border: 1px solid black; padding: 5px; width: fit-content; margin: 10px auto;"> $\text{DKK } 1.000 + \max(0; \text{Indeks}_{\text{udvikling}} \times 1.000)$ </div>
Indeks_{udvikling}	$\left(\frac{\text{Indeks}_{\text{slut}}}{\text{Indeks}_{\text{start}}} - 1 \right)$
Underliggende Indeks	<p>HS Market Neutral Index (EUR). Indekset har på informationssystemet Reuters identifikationskoden ”.HSGMNE”. Kursen på HS Market Neutral Index (EUR) var den 24. juli 2008 332,55.</p>
Indeks_{start}	<p>Indeks_{start} beregnes som det simple, aritmetiske gennemsnit af kursen på det Underliggende Indeks observeret på Vurderingstidspunktet på hver af de 3 datoer nævnt under Indledende Observationsdage. Indeks_{start} beregnes af Beregningsagenten og vil blive meddelt via OMX Nordic Exchange Copenhagen A/S senest 2 handelsdage efter sidste Indledende Observationsdag.</p>
Indeks_{slut}	<p>Indeks_{slut} beregnes som det simple, aritmetiske gennemsnit af kursen på det Underliggende Indeks observeret på Vurderingstidspunktet på hver af de 4 datoer nævnt under Afsluttende Observationsdage. Indeks_{slut} beregnes af Beregningsagenten og vil blive meddelt via OMX Nordic Exchange Copenhagen A/S senest 2 handelsdage efter sidste Afsluttende Observationsdag.</p>
Indledende Observationsdage	<p>Den 17. september 2008, 18. september 2008 og 19. september 2008. Er en af disse Indledende Observationsdage ikke en Handelsdag, anvendes den næstfølgende Handelsdag, som ikke i forvejen er en Indledende Observationsdag, som en Indledende Observationsdag.</p>
Afsluttende Observationsdage	<p>Den 2. juli 2012, 30. juli 2012, 27. august 2012 og 18. september 2012. Er en af disse Afsluttende Observationsdage ikke en Handelsdag, anvendes den næstfølgende Handelsdag, som ikke i forvejen er en Afsluttende Observationsdag, som en Afsluttende Observationsdag.</p>
Vurderingstidspunkt	<p>Det tidspunkt, hvor Indeks Agenten beregner og offentliggør værdien af det Underliggende Indeks.</p>
Beregningsagent	<p>Garanti Invest A/S</p>
Papirnavn	<p>0 % Kommuninvest MarkedsNEUTRAL 2012</p>
ISIN kode	<p>DK0030109889</p>

Emissionsomkostninger	<p>De samlede omkostninger i forbindelse med udstedelsen andrager 6,0 % af hovedstolen. Obligationerne udstedes uden beregning af kurtage, og alle udgifter forbundet med obligationsudstedelsen er således indeholdt i Emissionskursen. Omkostningsfordelingen fremgår af nedenstående sammenstilling, hvor de enkelte omkostninger er omregnet til procent pro anno. Den endelige fordeling afhænger af det samlede udstedelsesbeløb, hvilket ikke er kendt på tidspunktet for Informationsmaterialets offentliggørelse.</p> <p>Nedenstående fordeling er beregnet på baggrund af en samlet udstedelse på i alt nominelt DKK 25 mio.</p> <ul style="list-style-type: none"> • Tegningsprovision til tegningssteder: op til 1,0 % p.a. • Tegningsprovision til Arrangør: ca. 0,35 % p.a. • Markedsføringsomkostninger, herunder trykning af brochurer og Informationsmateriale m.v.: ca. 0,13 % p.a. • Omkostninger til børsnotering m.v.: ca. 0,02 % p.a. <p>I alt ca. 1,50 % p.a. (ÅOP)</p>
Opsigelighed	Obligationerne er uopsigelige for såvel Udsteder som obligationsejerne i hele løbetiden, bortset fra situationen, hvor Udsteder har misligholdt sine forpligtelser som angivet under afsnittet "Misligholdelse".
Retsstilling	Obligationerne er en almindelig, usikret fordring på Udsteder.
Misligholdelse	<p>Enhver obligationsejer er berettiget til at erklære obligationerne forfaldne til umiddelbar betaling såfremt:</p> <p>a) Udsteder undlader at betale hovedstol på obligationerne, og sådan betalingsundladelse fortsætter mere end 30 dage efter forfaldsdato;</p> <p>b) Udsteder i øvrigt ikke overholder øvrige vilkår for nærværende obligationer i indtil 60 dage, efter skriftlig rekommanderet meddelelse er fremsendt af en eller flere obligationsejere til Udsteder med anmodning om overholdelse af disse samme vilkår.</p> <p>Indfrielse i henhold til b) vil ske til en af Beregningsagenten fastsat markedskurs.</p>
Omsættelighed	Obligationerne er at betragte som omsætningspapirer lydende på ihændeoveren. Obligationerne kan ikke noteres på navn. Der gælder ingen indskrænkninger i obligationernes Omsættelighed. For investorer med tilhørsforhold til andre retsområder end Danmark tages dog forbehold for sådanne retsområders lovgivning.
Forældelse	Forældelsesfristen for rente og hovedstolen er henholdsvis 5 år og 20 år fra forfaldsdagen.
Force Majeure	Udsteder, Arrangør og Beregningsagent er ikke ansvarlige for eventuel skade påført rettig-hedshavere over obligationerne som følge af lovforskrifter, myndighedsforanstaltninger eller lignende, indtruffet eller truende krig, oprør, borgerlige uroligheder, terror, sabotage, naturkatastrofer, strejker, lockout, boykot og blokade, uanset om Udsteder, Arrangør og/eller Beregningsagent selv måtte være part i en sådan konflikt, herunder at denne kun rammer dele af Udsteders, Arrangørs og/eller Beregningsagents funktioner, forudsat at der ikke foreligger selvstændigt ansvar for disse. Udsteder, Arrangør og Beregningsagent er ej heller ansvarlige for eventuel skade ved for sen betaling forårsaget af ovennævnte hændelser.
Meddelelser	Alle Meddelelser i forbindelse med obligationerne vil blive afgivet til OMX Nordic Exchange Copenhagen A/S og Værdipapircentralen A/S.
Lovvalg og Værneting	Obligationerne er underlagt dansk ret og eventuelle søgsmål med relation til obligationerne skal anlægges ved Sø- og Handelsretten i København.

EKSEMPEL PÅ BEREGNING AF INDFRIESESBELØB

Afkasteksempler

Afkastet på obligationerne er afhængigt af kursudviklingen i det Underliggende Indeks i obligationernes løbetid, jf. afsnittet "Afkastprofil". Jo større den eventuelle kursstigning på det Underliggende Indeks (Indeks_{slut} i forhold til Indeks_{start}) des større Indfrielsesbeløb. Nedenstående afkasteksempler illustrerer, hvorledes Indfrielsesbeløbet beregnes.

Eksempel 1: Positiv kursudvikling på det Underliggende Indeks

Antages det Underliggende Indeks i obligationens løbetid at være *steget* med 30,0 % vil Indfrielsesbeløbet blive beregnet som følger:

Indeks	Indeks _{start} ^{*)}	Indeks _{slut}	Indeks _{udvikling}
HS Market Neutral Index (EUR)	332,55	432,32	0,30

^{*)} I eksemplet antager Indeks_{start} den aktuelle værdi pr. den 24. juli 2008

Indfrielsesbeløb

$$\text{DKK } 1.000 + \max(0; \text{Indeks}_{\text{udvikling}} \times 1.000)$$

$$= \text{DKK } 1.000 + \max(0; 0,3 \times 1.000)$$

$$= \text{DKK } 1.300$$

Hver obligation á DKK 1.000 indfries således med et beløb på DKK 1.300 modsvarende en indfrielseskurs på 130,0. Med en Emissionskurs på 100,0 giver dette et årligt afkast (IRR) på 6,78 %, jf. Tabel 1.

Eksempel 2: Negativ kursudvikling på det Underliggende Indeks

Antages det Underliggende Indeks i obligationens løbetid at være *faldet* med 30,0 % vil Indfrielsesbeløbet blive beregnet som følger:

Indeks	Indeks _{start} ^{*)}	Indeks _{slut}	Indeks _{udvikling}
HS Market Neutral Index (EUR)	332,55	232,79	- 0,30

^{*)} I eksemplet antager Indeks_{start} den aktuelle værdi pr. den 24. juli 2008

Indfrielsesbeløb

$$\text{DKK } 1.000 + \max(0; \text{Indeks}_{\text{udvikling}} \times 1.000)$$

$$= \text{DKK } 1.000 + \max(0; -0,30 \times 1.000)$$

$$= \text{DKK } 1.000$$

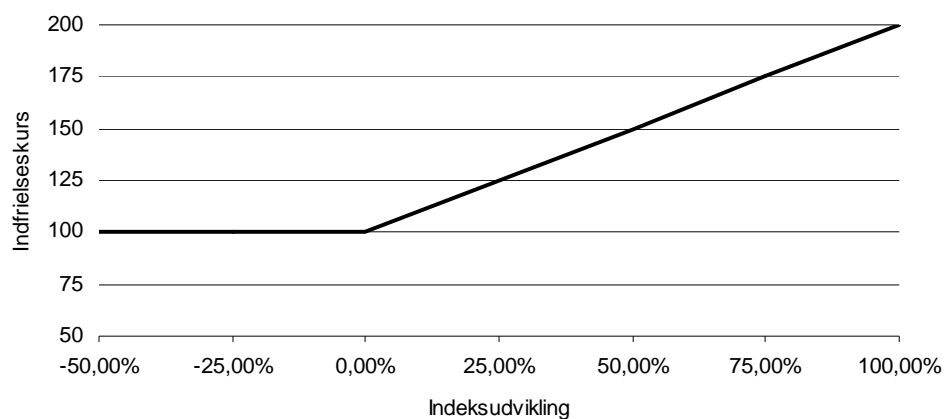
På grund af den negativ kursudvikling vil hver obligation á DKK 1.000 blive indfriet med mindste beløbet på DKK 1.000 modsvarende en indfrielseskurs på 100,0. Med en Emissionskurs på 100,0 giver dette et årligt afkast (IRR) på 0,0 %, jf. Tabel 1. Til sammenligning kunne investor eksempelvis have opnået et afkast på ca. 4,81 % p.a. ved køb af danske statsobligationer med en tilsvarende restløbetid (pr. den 24. juli 2008).

Afkastet er opgjort før skat, men efter Emissionsomkostninger. Der er ikke medregnet eventuelle depotomkostninger.

Tabel 1: Afkasteksempler "0 % Kommuninvest MarkedsNEUTRAL 2012"

Indeks-udvikling	Indfrielses-kurs	Samlet afkast (Emissionskurs 100)	IRR (Emissionskurs 100)	Samlet afkast (Emissionskurs 105)	IRR (Emissionskurs 105)
-30 %	100,0	0 %	0,00 %	-4,76 %	-1,21 %
-25 %	100,0	0 %	0,00 %	-4,76 %	-1,21 %
-20 %	100,0	0 %	0,00 %	-4,76 %	-1,21 %
-15 %	100,0	0 %	0,00 %	-4,76 %	-1,21 %
-10 %	100,0	0 %	0,00 %	-4,76 %	-1,21 %
-5 %	100,0	0 %	0,00 %	-4,76 %	-1,21 %
0 %	100,0	0 %	0,00 %	-4,76 %	-1,21 %
5 %	105,0	5 %	1,23 %	0,00 %	0,00 %
10 %	110,0	10 %	2,41 %	4,76 %	1,17 %
15 %	115,0	15 %	3,56 %	9,52 %	2,30 %
20 %	120,0	20 %	4,66 %	14,29 %	3,39 %
25 %	125,0	25 %	5,74 %	19,05 %	4,46 %
30 %	130,0	30 %	6,78 %	23,81 %	5,48 %
40 %	140,0	40 %	8,78 %	33,33 %	7,46 %
50 %	150,0	50 %	10,67 %	42,86 %	9,33 %
60 %	160,0	60 %	12,47 %	52,38 %	11,10 %
70 %	170,0	70 %	14,19 %	61,90 %	12,80 %
80 %	180,0	80 %	15,83 %	71,43 %	14,42 %
90 %	190,0	90 %	17,41 %	80,95 %	15,98 %
100 %	200,0	100 %	18,92 %	90,48 %	17,48 %

Figur 1: Indfrielseskurser, "0 % Kommuninvest MarkedsNEUTRAL 2012"



Ovenstående figur viser indfrielseskursen i forhold til alternative udviklinger i det Underliggende Indeks. Som det fremgår, vil obligationerne blive indfriet til kurs 100,00, såfremt indeksudviklingen er negativ.

SKATTEMÆSSIGE FORHOLD

Skattemæssige forhold for danske investorer

Nedenstående retningslinier er baseret på de gældende regler pr. den 30. juni 2008 for fuldt skattepligtige danske investorer.

Fuldt skattepligtige investorer er navnlig personer, der har bopæl i Danmark, eller som opholder sig her i mindst 6 måneder, samt selskaber, fonde m.v., som er registreret i Danmark, eller hvis ledelse har sæde i Danmark.

Nedenstående oplysninger er af generel karakter, hvor særregler og detaljer ikke omtales. Det bemærkes, at den skattemæssige behandling afhænger af den enkelte investors situation og kan ændre sig fremover som følge af ændringer i lovgivningen. Investorer opfordres til evt. at indhente individuel rådgivning hos revisor eller advokat.

Skattemæssig definition af obligationerne

Obligationerne anses skattemæssigt for at være finansielle kontrakter.

Personer

Ved investering i obligationerne beskattes eventuelle kursgevinster løbende som kapitalindkomst efter lagerprincippet. Eventuelle kurstab kan, efter særlige regler og ligeledes efter lagerprincippet, fratrækkes i anden positiv kapital indkomst hidrørende fra finansielle kontrakter. I det omfang ét års tab overstiger tidligere års gevinster, kan tabet fremføres til modregning i senere års skattepligtige fortjenester på finansielle kontrakter. Kursgevinst og -tab opgøres i forhold til de årlige kursreguleringer.

Virksomhedsskatteordningen kan finde anvendelse ved investering i obligationerne, men de skattemæssige konsekvenser afhænger i høj grad af individuelle forhold. Investorer, som investerer via virksomhedsskatteordningen bør således søge individuel skatterådgivning.

Selskaber, fonde m.v.

Ved investering i obligationerne bliver selskaber beskattet af eventuelle kursgevinster, mens eventuelle tab er fradragsberettigede. Kursgevinst og -tab opgøres og beskattes efter lagerprincippet.

Investering for pensionsmidler

Investering i obligationerne kan tillige foretages af investorer, der betaler pensionsafkastskat, f.eks. forsikringsselskaber, eller for midler i pengeinstitutternes pensionsordninger.

Ved investering i obligationerne skal kursgevinst og -tab medregnes i grundlaget for pensionsafkastskat. Opgørelsen og beskatningen sker efter lagerprincippet. Det indebærer, at urealiseret gevinst/tab løbende skal medregnes. Afkastet beskattes med 15 % i pensionsafkastskat.

Obligationerne er ikke underlagt 20 % placeringsbegrænsningen for en enkelt emittent, jf. Finanstilsynets ”Bekendtgørelse om puljepension og andre skattebegunstigede opsparingsformer m.v.”

Beskatning for udenlandske investorer

Investorer, der ikke er fuldt skattepligtige i Danmark og ikke driver virksomhed fra et fast driftssted her i landet eller deltager i en sådan virksomhed, er ikke skattepligtige af afkastet til Danmark.

For udenlandske investorer afhænger beskatningen af reglerne i det land, hvor investor er hjemmehørende. Investorer hjemmehørende i udlandet bør derfor konsultere egne professionelle rådgivere.

Besiddelse af obligationerne kan ikke i sig selv begrunde dansk skattepligt.

Hvis investor har fast driftssted i Danmark og derfor er begrænset skattepligtig til Danmark, kan der gælde samme regler som for danske investorer, hvis investeringen har tilknytning til den danske del af virksomheden.

OPLYSNINGER OM TEGNING M.V.

Beslutning	Obligationerne udstedes af Kommuninvest i henhold til generel bemyndigelse af den 2. april 2008.
Anvendelse af provenu	Obligationslånets provenu vil blive anvendt til finansiering af Udsteders generelle virksomhed. Nettoprovenuet udgør 100,00 % af det nominelle tegningsbeløb.
Tegning	<p>Tegningen foregår fra den 25. august 2008 til den 12. september 2008, begge dage inklusive (Tegningsperioden). Mindste nominelle tegningsbeløb er DKK 10.000.</p> <p>Størrelsen af den initiale udstedelse vil blive fastsat ved Tegningsperiodens udløb. Udstedelsen vil som minimum udgøre DKK 25.000.000. Såfremt dette minimumsbeløb ikke opnås, vil udstedelsen blive annulleret. Såfremt der afgives tegningsordrer for mere end i alt nominelt DKK 750.000.000, forbeholder Udsteder og Arrangør sig retten til at foretage forholdsmæssig reduktion i tildelingen af obligationerne.</p> <p>Udstedelsen vil blive annulleret, hvis der ikke kan opnås en Emissionskurs på 105,0 eller lavere, jf. afsnittet "Emissionskurs".</p> <p>Udsteder og Arrangør kan beslutte at lukke for Tegningen, når minimumsbeløbet er tegnet, dog tidligst 1. tegningsdag kl. 16.00. Første noteringsdag for obligationerne forbliver den 9. oktober 2008, selv om Tegningen lukkes før Tegningsperiodens udløb.</p> <p>Udsteder og Arrangør forbeholder sig i øvrigt retten til at tilbagekalde tegningsindbydelsen. En sådan tilbagekaldelse skal dog ske senest den 12. september 2008 kl. 10.00 og vil straks blive meddelt OMX Nordic Exchange Copenhagen A/S.</p>
Tegningssteder	<p>Ordre om Tegning af obligationer skal afgives til:</p> <p>Danske Andelskassers Bank A/S Banekellet 1, Hammershøj 8830 Tjele Telefon: 87 99 30 00 Telefax: 87 99 30 97</p> <p>samt lokale pengeinstitutter. Se www.garanti-invest.dk.</p> <p>Tegningsordrer kan endvidere indleveres gennem eget kontoførende institut.</p>
Betalingsdag og afvikling	Afregning af obligationerne sker med 3 børsdages valør mod registrering i Værdipapircentralen A/S. Den initiale udstedelse afvikles med valør den 9. oktober 2008 mod registrering i Værdipapircentralen A/S, uanset om Tegningen lukkes inden den 12. september 2008, jf. afsnittet "Tegning".
Obligations-udstedende institut	Danske Bank Holmens Kanal 2-12 1092 København K
Salgsrestriktioner	Obligationerne er underkastet de til enhver tid gældende regler om udbud, markedsføring og omsætning af værdipapirer i hvert enkelt lands nationale lovgivning. Udsteder og Arrangør påtager sig intet ansvar i så henseende.
Arrangør	Garanti Invest A/S Nicolai Eigtveds Gade 36 1402 København K

BESKRIVELSE AF UNDERLIGGENDE INDEKS M.V.

Underliggende Indeks

Som Underliggende Indeks indgår indekset "HS Market Neutral Index (EUR)". Indekset beregnes af Standard & Poors Corporation (Indeks Agent) på vegne firmaet HOLT, som er en del af Credit Suisse koncernen. Værdien af det Underliggende Indeks følger afkastet, positivt som negativt, på en bagvedliggende fiktiv investeringsportefølje (den Fiktive Investeringsportefølje), som er sammensat af ca. 150 aktier fra forskellige lande. Den Fiktive Investeringsportefølje sammensættes og justeres af HOLT efter de nedenfor beskrevne principper.

Afgrænsning af investeringsunivers

De aktier som indgår i den Fiktive Investeringsportefølje udvælges fra en database, som er udviklet og vedligeholdt af HOLT. Databasen omfatter over 18.000 aktieselskaber fra Nordamerika, Europa (Storbritannien, Frankrig, Tyskland, Italien, Holland og Spanien) og Japan. Fra denne database udvælger HOLT de 275 nordamerikanske selskaber, der har den højeste markedsværdi, de 175 japanske selskaber der har den højeste markedsværdi samt de 300 europæiske selskaber der omsættes mest (udvalgt blandt de 330 europæiske selskaber, der har den højeste markedsværdi).

Inddeling i regioner og sektorer

De i alt 750 aktier, som indgår i investeringsuniverset, inddeles i fem regioner (USA, Canada, Storbritannien, Europa og Japan) samt i 10 industrisektorer (Energ, Råvarer, Industri, Cykliske Forbrugsgoder, Basale Forbrugsgoder, Sundhed, Finans, Informationsteknologi, Telekommunikation og Forsyningsvirksomhed).

Indenfor hver enkelt regions-/sektorkategori rangeres de enkelte aktier efter hvilken HOLT-karakter selskabet er blevet tildelt, således at selskaber med den højeste HOLT-karakter rangeres højest og selskaber med den laveste HOLT-karakter rangeres lavest.

Tildeling af HOLT-karakter

De 750 selskaber i investeringsuniverset tildeles en karakter af HOLT (en HOLT-karakter). Denne karakter tildeles på et subjektivt grundlag af HOLT, på baggrund af HOLT's egenudviklede analysemodel. Analysemodellen har til formål at vurdere, i hvilket omfang de pågældende selskaber er undervurderede henholdsvis overvurderede baseret på den gældende børskurs/markedsværdi. HOLT baserer bl.a. sin karaktergivning på en analyse af selskabernes evne til at generere en positiv betalingsstrøm på investeret kapital. Betalingsstrømsanalysen baseres på det økonomiske nøgletal CFROI[®] ("Cash Flow Return On Investments"). Karaktererne tildeles således, at selskaber som vurderes at være undervurderede tildeles en høj karakter, mens selskaber som vurderes at være overvurderede tildeles en lav karakter.

Sammensætning af den Fiktive Investeringsportefølje

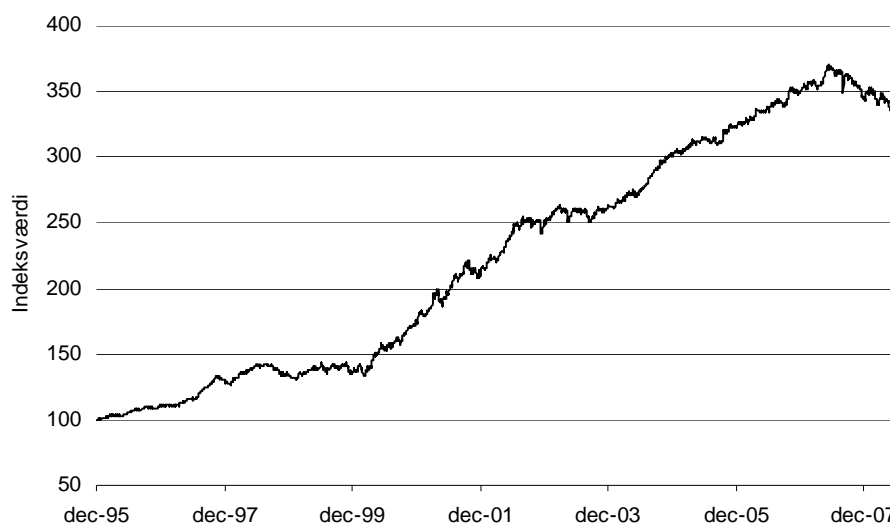
På baggrund af rangeringen af de enkelte selskaber indenfor de respektive regions-/sektorkategorier, udvælger HOLT de 10 % af selskaberne inden for hver industrisektor med den højeste rangering. Disse 75 selskaber indgår ligevægtet i den Fiktive Investeringsportefølje, som var de købt. Herefter udvælger HOLT for hver af de "købte" aktier den aktie inden for samme regions- og industrisektorer, der har den laveste rangering. Disse 75 lavt rangerede selskaber indgår ligevægtet i den Fiktive Investeringsportefølje som var de solgt ("short"). Den Fiktive Investeringsportefølje består således af 75 "aktiepar" bestående af henholdsvis købte og solgte aktier inden for samme regions-/sektorkategori. Den Fiktive Investeringsportefølje revideres og justeres hvert kvartal, med henblik på at fastholde de oprindelige selektionskriterier og vægte. Eventuelle ændringer i den Fiktive Investeringsportefølje effektueres pr. den 5. hverdag i månederne marts, juni, september og december.

Beregning af det Underliggende Indeks

Værdien af det Underliggende Indeks beregnes af Indeks Agenten på baggrund af værdien af den Fiktive Investeringsportefølje. Indeks værdien offentliggøres på alle handelsdage kl. 18:30 New York tid. Indeks værdien publiceres dagligt bl.a. via informationssystemet Reuters under identifikationskoden ".HSGMNE".

Det Underliggende Indeks er i praksis etableret pr. den 28. juni 2007. Værdien af det Underliggende Indeks er imidlertid simuleret på baggrund af historiske kurser tilbage fra den 7. december 1995, hvor indeks værdien er sat til 100,0. Værdien af det Underliggende Indeks var 332,55 pr. den 24. juli 2008.

Figur 2. Kursudvikling i HS Market Neutral Index (EUR), december 1995 til juni 2008



Det skal bemærkes, at ovenstående figur alene indeholder historiske kurser, og at der ikke nødvendigvis er nogen som helst sammenhæng mellem den historiske kursudvikling og den fremtidige.

I forbindelse med anvendelsen af det Underliggende Indeks har Udsteder af hensyn til HOLT/ Credit Suisse blandt andet forpligtet sig til at inkludere følgende i Informationsmateriale:

The rules of the HS Market Neutral Index may be amended by Credit Suisse Securities (Europe) Limited (the “**Index Creator**”). An amendment to the rules may result from, without limitation, a change to the construction or calculation rules for the Index or from the Index Creator determining that a change to the rules is required or desirable in order to update them or to address an error, omission or ambiguity. No assurance can be given that any such amendment would not be prejudicial to the investors.

The end-of-day value of the Credit Suisse Family Index is published by Standard & Poor’s subject to the provisions in the rules of the Index. None of the Index Creator or any of its affiliates or Standard & Poor’s is obliged to publish any information regarding the index other than as stipulated in the rules of these indices. The Index Creator may enter into licensing arrangements with investors pursuant to which the investor in question can obtain further and more detailed information, such as the constituent stocks, against payment of licensing fees and typically subject to a time lag. It is expected that only large professional investors will enter into such licensing arrangements.”

“This/These Notes is/are not in any way sponsored, endorsed, sold or promoted by Credit Suisse Group, Credit Suisse Securities (Europe) Limited (“**CSS(E)L**”), and/or any of its affiliates or Standard & Poor’s, a division of the McGraw-Hill Companies, Inc. (“**S&P**”) and neither CSG, CSS(E)L nor S&P makes any warranty or representation whatsoever, expressly or impliedly, either as to the results to be obtained from the use of the HS Market Neutral Index (“**the Index**”) and/or the figure at which the said Index stands at any particular time on any particular day or otherwise. The Index is compiled by CSS(E)L and maintained and calculated by S&P. However, neither CSS(E)L nor S&P shall be liable (whether in negligence or otherwise) to any person for any error in the Index and neither CSS(E)L nor S&P shall be under any obligation to advise any person of any error therein.”

“Credit Suisse Group, Credit Suisse Securities (Europe) Limited and/or any of its affiliates have not published or approved this document and accept no responsibility for its contents or use.”

“Disclaimer

The Index is the exclusive property of and currently sponsored by the Index Creator, Credit Suisse Securities (Europe) Limited, and/or any of its affiliates which has contracted with Standard & Poor’s (the “**Index Calculation Agent**”) to maintain and calculate the Index. The Securities are not in any way sponsored, endorsed or promoted by the Index Creator, Credit Suisse Securities (Europe) Limited and/or any of its affiliates or the Index Calculation Agent. None of the Index Creator, Credit Suisse Securities (Europe) Limited and/or any of its affiliates or the Index Calculation Agent has any obligation to take the needs of any person into consideration in composing, determining or calculating the Index (or causing the Index to be calculated). In addition, neither the Index Creator, Credit Suisse Securities (Europe) Limited and/or any of its affiliates or the Index Calculation Agent makes any warranty or representation whatsoever, express or implied, as to the results to be obtained from the use of the Index and/or the level at which the Index stands at any particular time on any particular day or otherwise, and neither the Index Creator, Credit Suisse Securities (Europe) Limited and/or any of its affiliates or the Index Calculation Agent shall be liable, whether in negligence or otherwise, to any person for any errors or omissions in the Index or in the calculation of the Index or under any obligation to advise any person of any errors or omissions therein.”

For yderligere information om HOLT samt det Underliggende Indeks henvises til internet adressen ”www.csfb.com/institutional/csfb_holt/index.shtml”.

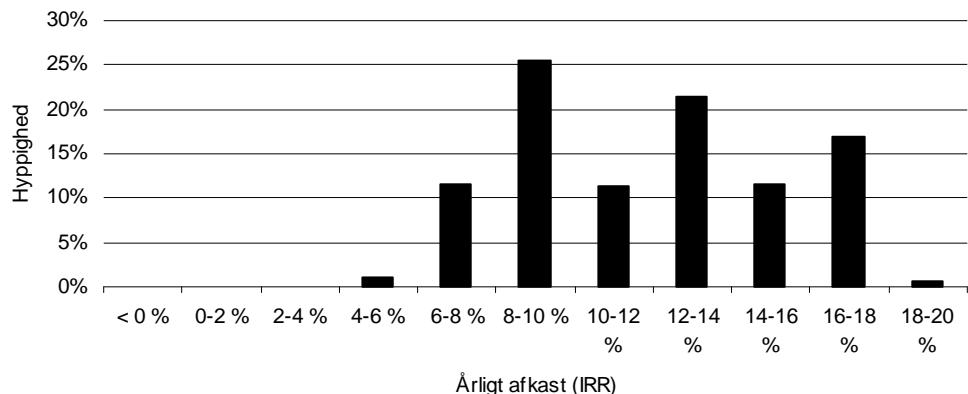
Back-test

Nedenstående diagram viser det simulerede, historiske afkast (IRR) ved investering i en obligation modsvarende ”0 % Kommuninvest MarkedsNEUTRAL 2012”. Der er i beregningen taget udgangspunkt i en udstedelseskurs på 100,0. Simuleringen er foretaget på baggrund af i alt 2211 4-års observationsperioder i perioden fra den 8. december 1995 til den 11. juni 2008.

Det gennemsnitlige årlige afkast (IRR) er opgjort til 11,90 % p.a. Det højeste årlige afkast (IRR) er opgjort til 18,42 % og det laveste årlige afkast (IRR) er opgjort til 5,40 %, hvilket er ensbetydende med at ingen af perioderne har haft negativt afkast.

Det skal bemærkes, at der ikke nødvendigvis er nogen direkte sammenhæng mellem de historiske afkast og de afkast som kan forventes i fremtiden.

Figur 3. Back-test (simulerede historiske afkast), december 1995 til juni 2008



Markedsforstyrrelse En Markedsforstyrrelse foreligger, hvis Beregningsagenten på en relevant Handelsdag ikke er i stand til at fastsætte værdien af det Underliggende Indeks, jf. afsnittet Vurderingstidspunktet.

Forekommer en Markedsforstyrrelse på en dag, der ellers havde været en Indledende Observationsdag eller en Afsluttende Observationsdag, sker sådan fastsættelse i stedet på den næstfølgende Handelsdag, hvor ingen Markedsforstyrrelse forekommer, med mindre Markedsforstyrrelse forekommer på hver af de otte Handelsdage umiddelbart efterfølgende den dag, der, hvis ikke Markedsforstyrrelse havde forekommet, havde været en Indledende Observationsdag eller en Afsluttende Observationsdag. I så fald (i) bliver den ottende af disse Handelsdage Indledende Observationsdag / Afsluttende Observationsdag, uanset Markedsforstyrrelsen og (ii) Beregningsagenten fastsætter på diskretionær basis værdien af det Underliggende Indeks pr. Vurderingstidspunktet på denne ottende Handelsdag. Beregningsagenten skal efter bedste evne fastsætte denne værdi på baggrund af gældende markedsstandarder.

Når Beregningsagenten har underrettet Udsteder om, at en Markedsforstyrrelse foreligger på en dag, der ellers havde været en Indledende Observationsdag eller en Afsluttende Observationsdag, vil dette straks blive meddelt OMX Nordic Exchange Copenhagen A/S.

Justering af det Underliggende Indeks

Hvis det Underliggende Indeks enten (i) ikke beregnes og offentliggøres af den, der var Indeks Agent på datoen for dette Informationsmateriale, men beregnes og offentliggøres af en efter Beregningsagentens bedømmelse tilfredsstillende efterfølger eller (ii) er erstattet af et andet indeks, der efter Beregningsagentens bedømmelse benytter den samme eller en i al væsentlighed enslydende formel og metode for beregning af værdien af indekset, som den der benyttedes pr. datoen for dette Informationsmateriale, vil dette nye indeks eller denne Indeks Agent træde i stedet for det hidtidige Underliggende Indeks eller den hidtidige Indeks Agent.

Hvis enten (i) en Indeks Agent på eller før nogen Indledende Observationsdag eller en Afsluttende Observationsdag foretager en væsentlig ændring af formel eller metode for beregning af det Underliggende Indeks eller på nogen anden måde væsentligt forandrer det Underliggende Indeks (bortset fra modifikationer indeholdt i sådan formel eller metode for at opretholde det Underliggende Indeks i anledning af ændringer i aktiesammensætning, aktiernes kapitalforhold eller andre begivenheder af en tilsvarende rutinemæssig karakter) eller (ii) en Indeks Agent på nogen Indledende Observationsdag eller en Afsluttende Observationsdag ikke beregner og meddeler værdien af det Underliggende Indeks, skal Beregningsagenten på diskretionær basis beregne værdien af det Underliggende Indeks pr. den Indledende Observationsdag / Afsluttende Observationsdag i overensstemmelse med den formel og metode for beregning af det Underliggende Indeks, der sidst var i kraft umiddelbart før Indeks Agentens frafald eller beslutning om forandring af det Underliggende Indeks (bortset fra sådanne af de underliggende værdipapirer, som ikke længere måtte være optaget til notering på den pågældende fondsbørs eller det pågældende marked).

Hvis noget indtræffer i relation til beregningen af værdien af den Fiktive Investeringsportefølje, som ifølge Beregningsagentens vurdering kan få væsentlig indvirkning på beregningen af det Underliggende Indeks, har Beregningsagenten ret til at foretage de justeringer, som ifølge Beregningsagentens opfattelse er nødvendige. Beregningsagenten skal efter bedste evne foretage disse justeringer på baggrund af gældende markedsstandarder. Beregningsagenten kan dog ikke foretage ændringer i beregningen af det Underliggende Indeks, senere end 14 Bankdage før Indfrielsesdagen.

Ansvar for beregning af værdien af det Underliggende Indeks for de udbudte obligationer kan i intet tilfælde af obligationsejerne gøres gældende mod Udsteder, Arrangør, Beregningsagent, Indeks Agent, fondsbørser eller andre markeder.

Handelsdag

En dag, hvor der er åbent på børser eller andre markeder for handel i de værdipapirer, som indgår i det Underliggende Indeks, medmindre handelen på den pågældende dag er planlagt at slutte før normal åbningstids udløb.

OPLYSNINGER OM KOMMUNINVEST

Adresse	Kommuninvest i Sverige Aktiebolag (publ) Drottninggatan 2/Fenixhuset Box 124 SE-701 42 Örebro Sverige
Registreringsnummer	Registreret ved Patent och Registreringsverket under nummer 556281-4409.
Selskabsstruktur og Formål	Kommuninvest Ekonomisk Förening er en økonomisk forening, hvis medlemmer i øjeblikket består af 211 kommuner og 7 landsting i Sverige og hvis formål, det er at opnå langsigtede gode vilkår for medlemmernes investeringsfinansiering. Kommuninvest Ekonomisk Förening ejer samtlige aktier i både Kommuninvest i Sverige Aktiebolag (publ), hvis formål det er at drive kreditvirksomhed og Kommuninvest Fastighet AB, hvis opgave det er at eje og forvalte den ejendom fra hvilken kreditvirksomheden drives. Medlemmerne af Kommuninvest Ekonomisk Förening hæfter solidarisk og ubegrænset for samtlige Kommuninvest i Sverige Aktiebolag (publ)'s forpligtelser.
Års- og delårsrapporter samt Vedtægter	Års- og delårsrapporter samt vedtægter udleveres på forlangende ved henvendelse til Udsteder. Disse er endvidere tilgængelige på adressen: www.kommuninvest.org . For uddrag af nøgletal fra årsrapport for 2007 henvises til afsnittet efter Bestyrelse og Direktion herunder.
Revisorer (de sidste 3 år)	<i>For 2005</i> Lars Bonnevier Auktoriserad revisor Ernst & Young AB SE-103 99 Stockholm Sverige og Margareta Edin Auktoriserad revisor, udpeget af Svenska Finansinspektionen Öhrlings PricewaterhouseCoopers AB SE-113 97 Stockholm Sverige <i>For 2006</i> Lars Bonnevier Auktoriserad revisor Ernst & Young AB SE-103 99 Stockholm Sverige <i>For 2007</i> Peter Strandh Auktoriserad revisor Ernst & Young AB SE-103 99 Stockholm Sverige
Rating	Obligationerne er ikke specifikt ratede, men Udsteders udestående langfristede gældsforpligtelser er tildelt den højest opnåelige kreditrating på henholdsvis Aaa af Moody's Investors Service, Inc. og AAA af Standard & Poors.
Retstvister	Kommuninvest er ikke involveret i retstvister eller voldgiftssager, som kan få væsentlig betydning for Kommuninvests mulighed for at opfylde sine forpligtelser i forbindelse med obligationerne. Kommuninvest er heller ikke bekendt med, at sådanne sager skulle være på vej til at blive anlagt.

Seneste udvikling

Der er ikke siden offentliggørelsen af årsrapporten for 2007 indtruffet begivenheder, der væsentligt påvirker Udsteder.

Udsteders seneste års- og halvårsrapport kan ses på følgende internetadresse:
www.kommuninvest.org.

Udsigterne for 2008

Der henvises til Udsteders seneste års- og halvårsrapporter, som kan ses på følgende internet-adresse: www.kommuninvest.org.

**Bestyrelse og
direktion***Bestyrelse*

Formand: Tommy Persson, VD, Länsförsäkringar AB, Stockholm

Næstformand: Ellen Bramness Arvidsson, Chefekonom Försäkringsförbundet, Stockholm

Ann-Charlotte Stenkil, Kommunstyrelseledamot, Varberg

Lorentz Andersson, fd landshövding Västerbottens län, Skellefteå

Anna von Knorring, Senior Financial Advisor, State Treasury, Helsingfors

Alf Egnerfors, Kommunfullmäktigeledamot, Eskilstuna

Kerstin Ryding, Ekonomichef, Sandviken

Ingemar Alserud, Täby

Direktion

Tomas Werngren, Verkställande direktör

Harriet Forsell-Söderberg, ställföreträdande VD

Maria Viimne, Ansvarig Upplåning och placering

Ulf Jivmark, Chefsjurist

Johanna Larsson, Administrativ chef

Bilag 1: Uddrag af årsrapport for 2007 (side 54+55) som findes på www.kommuninvest.se under punktet "Årsredovisning 2007"

Kommuninvest i Sverige AB, fem år i sammandrag

RESULTATRÄKNING (tkr)	2007	2006	2005	2004	2003
Räntenetto	79 610	100 214	91 504	78 373	65 291
Provisionskostnader	-3 126	-4 080	-3 806	-2 704	-1 065
Nettoresultat av finansielle transaktioner	34 181	12 632	26 043	-1 948	-1 528
Övriga rörelseindtægter	600	1 042	3 831	1 514	3 163
Summa indtægter	111 265	109 808	117 572	75 235	65 861
Allmänne administrationskostnader	-75 868	-74 535	-57 604	-49 413	-47 529
Avskrivninger	-1 602	-2 084	-1 807	-1 634	-1 623
Övrige rörelsekostnader	-3 093	-3 686	-2 192	-2 386	-1 200
Summa kostnader	-80 563	-80 305	-61 603	-53 433	-50 352
Rörelseresultat	30 702	29 503	55 969	21 802	15 509
Bokslutsdispositioner, netto	544	-3 595	-11 595	-2 722	-1 206
Skatter	-7 120	-8 026	-12 798	-5 503	-4 117
Årets resultat	24 126	17 882	31 576	13 577	10 186
BALANSRÄKNING (tkr)					
Kassa	5	1	1	0	3
Belåningsbare statsgældsforbindelser	5 598 771	6 349 315	10 518 887	5 175 618	3 670 647
Utlåning til kreditinstitut	2 513 814	2 680 563	3 109 722	1 705 395	2 140 192
Utlåning	77 937 698	66 811 917	56 738 251	51 115 491	49 430 079
Obligationer og andre rentebærende værdipapirer	17 748 327	21 567 302	18 116 466	8 716 646	5 990 106
Aktier og andele	146				
Aktier i interesseforetag	504	504	504	504	504
Derivat	5 863 772				
Materielle tilgængeligheder, inventarier	3 184	3 356	3 151	3 599	3 576
Övrige tilgængeligheder	249 051	3 067 005	2 043 157	616 513	8 236
Føretbetalte kostnader og oplypningsindtægter	2 284	694 089	618 308	650 304	743 648
Summa tilgængeligheder	109 917 556	101 174 052	91 148 447	67 984 070	61 986 991
Skulder til kreditinstitut	4 627 355	3 618 393	3 424 562	1 800 503	2 529 389
Emitterede gældsbevis	93 561 362	93 388 186	84 738 299	64 682 421	58 458 959
Derivat	11 275 184				
Övrige skulder	32 223	3 105 578	2 019 697	623 238	12 443
Oplypningskostnader og føretbetalte indtægter	8 294	755 206	678 953	652 479	782 182
Avsætninger for pensioner og lignende forpligtelser	182				
Summa skulder	109 504 600	100 867 363	90 861 511	67 758 641	61 782 973
Obeskattede reserver	40 533	41 077	37 482	25 887	23 166
Eget kapital	372 423	265 612	249 454	199 542	180 852
Summa skulder og eget kapital	109 917 556	101 174 052	91 148 447	67 984 070	61 986 991

NYCKELTAL 2003-2007	2007	2006	2005	2004	2003
Tillväxt					
Utlåning (förändring i %)	16,7	17,8	11,0	3,4	16,0
Räntenetto (förändring i %)	-20,6	9,5	16,8	20,0	-8,6
Konsolidering					
Eget kapital + obeskattade reserver i % av balansomslutningen	0,38	0,30	0,31	0,33	0,33
Resultatmått					
Förvaltningskostnader i % av utlåning	0,103	0,120	0,109	0,104	0,102
Förvaltningskostnader i % av balansomslutning	0,073	0,079	0,068	0,079	0,081
Effektivitet					
Förvaltningskostnader/anställd (tkr)	2 117	2 113	1 760	1 569	1 574
Förändring (%)	3,0	20,1	12,2	-0,3	-7,5
Utlåning/anställd (tkr)	2 106 424	1 758 208	1 621 093	1 503 397	1 544 690
Förändring (%)	19,8	8,5	7,8	-2,7	-2,1
Räntabilitet					
Rörelseresultat efter skatt i % av genomsnittligt eget kapital	6,34	7,43	16,29	7,55	6,47
Intäkts-/kostnadsrelation (IK)					
Räntenetto + övriga rörelseintäkter i relation till summa kostnader	1,0	1,3	1,5	1,5	1,4
Övriga uppgifter					
Antal anställda	37	38	35	34	32



Med denne blanket kan du bestille garantiobligationerne "0 % Kommuninvest MarkedsNEUTRAL 2012" i tegningsperioden fra den 25. august til den 12. september 2008¹. Obligationerne udstedes til udstedelseskursen uden yderligere omkostninger. Udstedelseskursen fastlægges den 16. september 2008 på baggrund af de aktuelle markedsvilkår. Udstedelsen forudsætter, at der kan opnås en udstedelseskurs på højst 105,0. Er dette ikke muligt, aflyses udstedelsen. Stykstørrelsen på obligationerne er 1.000 kr. Mindste nominelle beløb, der kan tegnes er 10.000 kr. Betalingsdatoen er den 9. oktober 2008.

ISIN kode DK0030109889

Jeg vil gerne købe nominelt _____ kr. til den fastsatte udstedelseskurs

Stilling _____

Navn _____

CPR/CVR nr. _____

Adresse _____

Postnr. _____ By _____

Tlf. _____

Betaling

Beløbet skal trækkes på konto:

Pengeinstitut _____

Reg. nr. _____ Kontonr. _____

Evt. kontaktperson og tlf. nr. _____

Betalingen sker ved træk på ovennævnte konto på betalingsdatoen mod registrering i Værdipapircentralen.

Registrering

Obligationerne ønskes registreret på depot i Værdipapircentralen:

Pengeinstitut _____

CD-ident. (5 cifre) _____ VP-depotnr. _____

Tegningssteder

Blanketten afleveres i dit pengeinstitut eller sendes til:

Danske Andelskassers Bank A/S

Baneskellet 1 - Hammershøj - 8830 Tjele

Tlf. 87 99 30 00 - Fax 87 99 30 97

Dato _____

Underskrift _____

Indleveret gennem (stempel)

Reg. nr.:	CD-ident.:
-----------	------------

¹ Bemærk: En garantiobligation er i henhold til MiFID-reglerne defineret som et "komplekst produkt". I henhold til MiFID skal investors pengeinstitut før tegning have indsigt i investors kendskab til og erfaring med produktet, herunder vurdere om produktet er hensigtsmæssigt for investor. Investor skal derfor kontakte sin lokale rådgiver før tegning, hvis investor ikke har handlet denne type produkter tidligere.