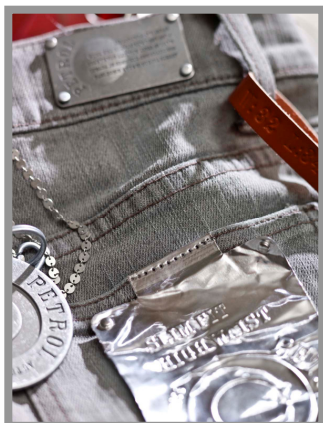




## Delårsrapport för Nilörngruppen AB (publ) Q2, Januari – Juni 2008



### Perioden april – juni

- Ordergången minskade till 81 (84) MSEK
- Omsättningen ökade till 85 (80) MSEK
- Bruttovinstmarginalen exkl. poster av engångskaraktär förbättrades till 45 (40) %
- Rörelseresultatet uppgick till 3,2 (4,3) MSEK
- Poster av engångskaraktär uppgick till -2,8 (+1,4) MSEK
- Periodens resultat uppgick till 3,1 (2,6) MSEK
- Resultatet per aktie uppgick till 1,22 (0,98) SEK

### Perioden januari - juni

- Ordergången ökade till 160 (158) MSEK
- Omsättningen ökade till 151 (145) MSEK
- Bruttovinstmarginalen exkl. poster av engångskaraktär förbättrades till 46 (41) %
- Rörelseresultatet uppgick till 2,7 (3,8) MSEK
- Poster av engångskaraktär uppgick till -2,5 (+2,7) MSEK
- Periodens resultat uppgick till 1,9 (2,9) MSEK
- Resultatet per aktie uppgick till 0,74 (1,10) SEK

### Viktiga händelser under kvartalet

- Nilörn etablerar ett joint-venture med Hembly i Kina
- Nilörn Turkey omställt från produktion till inköp- och säljkontor



## VD HAR ORDET

*Rörelseresultatet, med hänsyn taget till poster av engångskaraktär, är bättre både för andra kvartalet och första halvåret 2008 än motsvarande perioder 2007.*

*Vi har fortsatt vårt fokus på försäljnings- och marknadsaktiviteter samt arbetat intensivt med design och produktutveckling för att stödja införsäljningen av nya koncept till såväl nya som existerande kunder. Detta arbete har fallit väl ut och resulterat i ett stort intresse bland våra kunder.*

*Stor kraft har lagts på att förbättra våra inköpsrutiner, vilket resulterat i en fortsatt bättre bruttovinstmarginal.*

*Arbetet med att stärka Nilörngruppen avseende branding och design har medfört att vi har förändrat vår struktur i Turkiet till en mer kund- och konceptfokuserad organisation. Detta innebär att vi kan ge service till globala kunder som har produktion i Turkiet på ett mer kostnadseffektivt sett.*

*Under kvartalet har ett joint venture i Kina etablerats tillsammans med textiltillverkaren Hembly International Holdings Ltd. Detta samarbete innebär lokal närvaro i Kina, kortare ledtider och möjlighet att, via Hembly's nätverk, bli introducerad till nya kunder på nya marknader.*

*Vi har också under kvartalet haft glädjen att kunna rekrytera Steve Ablett som ny VD för Nilorn UK. Steve som är marknads- och kundorienterad, har en gedigen erfarenhet av vår bransch. Han kommer att tillföra viktig kompetens och erfarenhet till Nilörns verksamhet i Storbritannien och till gruppen.*

*Med dessa aktiviteter, förändringar och ökat fokus på kunder ser jag fram mot resten av 2008.*

*Stefan Tingström*

## ORDERINGÅNG

Orderingången under årets andra kvartal minskade med 4 % jämfört med motsvarande kvartal föregående år och uppgick till 81 MSEK (84). Orderingången för halvåret ökade till 160 (158) MSEK.

## NETTOOMSÄTTNING OCH RESULTAT

Nettoomsättningen för det andra kvartalet ökade med 7 % och uppgick till 85 (80) MSEK. Nettoomsättningen för halvåret ökade med 4 % och uppgick till 151 (145) MSEK. Valutakurserna har haft en negativ påverkan på omsättningen med 9 MSEK. Justerat för valutan uppgick tillväxten 10 % för halvåret.

Bruttovinstmarginalen exklusive poster av engångskaraktär förbättrades till 45 (40) % för kvartalet och 46 (41) % för halvåret. Den ökande bruttovinstmarginalen är en funktion av flyttad produktion från Europa till Asien och ökat designvärde i produkterna.

Under andra kvartalet uppgick försäljningskostnader till 27,3 (24,6) % av omsättningen och administrationskostnader till 12,8 (11,9) %. De högre försäljningskostnaderna är hänförlig till marknadsföring och utökad kundservice.

Rörelseresultatet för andra kvartalet uppgick till 3,2 MSEK (4,3) och resultatet före skatt till 4,1 (3,5) MSEK. Poster av engångskaraktär påverkade resultatet med -2,8 (+1,4) MSEK. Rörelseresultatet för halvåret uppgick till 2,7 (3,8) MSEK och resultat före skatt till 2,9 (3,0) MSEK. Poster av engångskaraktär påverkade resultatet med -2,5 (+2,7). Posterna av engångskaraktär under 2008 är hänförliga till nedläggning av produktionen i Turkiet samt uppsägningskostnader av personal.

Finansnettot för andra kvartalet uppgick till 1,0 (-0,9) MSEK varav valutakursdifferenser uppgick till 0,3 (0,0) MSEK.

Skattesatsen uppgick till 24 (26) % för kvartalet och 36 (4) % för halvåret. Skatten påverkades positivt 2007 pga justering av uppbokade uppskjutna skatteskulder och negativt i 2008 pga nedläggning av produktion i Turkiet där inga skattefordringar är bokade.

För andra kvartalet förbättrades resultatet efter skatt med 0,6 MSEK till 3,2 (2,6) MSEK och resultat per aktie uppgick till 1,22 (0,98) SEK. För halvåret försämrades resultatet efter skatt med 1,0 MSEK till 1,9 (2,9) MSEK.

## KAPITALBINDNING

Kapitalbindningen av varor ökade under perioden med 1,1 MSEK till 43,0 (41,9) MSEK. Kundfordringarna minskade med 4,5 MSEK till 43,6 (48,1) MSEK.

## KASSAFLÖDE, INVESTERINGAR, FINANSIERING OCH LIKVIDITET

Kassaflödet från den löpande verksamheten uppgick till 4,0 (-15,6) MSEK.

Kassaflödet från investeringsverksamheten uppgick till -2,7 (49,9) MSEK under året. Den räntebärande nettoskulden uppgick vid kvartalets utgång till 5,4 (0,7) MSEK, jämfört med 3,4 (45,3) MSEK vid räkenskapsårets början. Likvida medel uppgick vid periodens slut till 18,6 (38,1) MSEK. Därtill kommer outnyttjade, redan beviljade bankkrediter på 12,1 MSEK (13,9).

## PERSONAL

Medelantalet anställda i koncernen var vid utgången av kvartalet 262 varav 124 kvinnor. Jämförbara siffror, dvs exklusive förvärvet i Turkiet, är 235 personer varav 119 kvinnor, vilket innebär 7 personer fler än vid årsskiftet och 6 personer fler än vid samma tidpunkt året dessförinnan.

## RAPPORTERING AV SEGMENT

De geografiska områdena är koncernens primära segment. Tabell för omsättning och rörelseresultat för kvartalet och halvåret redovisas på sidan 7. Som framgår fortsätter Asien att öka i betydelse både vad gäller omsättning och resultat. Det är en funktion av att fler kunder har sin produktion i Asien och att Nilörn bygger upp lokala logistikcentra. Nedläggningen av produktionen i Turkiet påverkade segmentet Övriga Europa negativt under kvartalet.

## VIKTIGA HÄNDELSE UNDER KVARTALET

- Nilörn etablerar ett joint-venture med Hembly i Kina

Nilörngruppen AB (publ) har via dotterbolaget Nilörn East Asia Ltd, slutit ett joint-venture avtal med Hembly International Holdings Ltd om att etablera ett samägt bolag i Kina. Syftet med joint venture bolaget och etableringen i Kina är att skapa ett företag som kan tillhandahålla ett komplett, kreativt och skräddarsytt erbjudande till befintliga och potentiella kunder. Erbjudandet innehåller branding och design, produktutveckling, försäljning, inköp, lager och leverans av etiketter, förpackningar och andra accessoarer till kunder inom mode och textilindustrin. Bolaget beräknas vara etablerat under sista kvartalet 2008.

- Nilörn Etikett Sa. omställt från produktion till inköp och säljkontor

Nilörn Etikett i Turkiet har under kvartalet avvecklat sin produktion, etablerat samarbete med lokala producenter och koncentrerar verksamheten till inköp- och försäljning.

## RISKER OCH OSÄKERHETSFAKTORER

Nilörngruppen är, med sin internationella verksamhet, löpande utsatt för olika finansiella risker. De väsentliga risker och osäkerhetsfaktorer som Nilörngruppen har framgår av Nilörngruppens årsredovisning 2007, sidan 32. De redovisade riskerna bedöms i allt väsentligt vara oförändrade.

## REDOVISNINGSPRINCIPER

Delårsrapporten har upprättats i enlighet med IAS 34, Delårsrapportering och årsredovisningslagen. Tillämpade redovisningsprinciper framgår av Nilörngruppens årsredovisning 2007. Redovisningsprinciperna är oförändrade från bokslutet 2007 och baseras på International Financial Reporting Standards i den form de antagits av EU. Moderbolagets bokslut har upprättats i enlighet med Rådet för finansiell rapporterings rekommendation RFR 2.1, Redovisning för juridiska personer och årsredovisningslagen.

## MODERBOLAG

Moderbolagets verksamhet består till största delen av att sköta koncerngemensamma funktioner såsom branding och design, produktutveckling, ekonomi, administration, information och IT. Medelantalet anställda uppgick vid periodens slut till 21 personer (17).

Nettoomsättningen för halvåret uppgick till 6,2 (6,3) MSEK. Rörelseresultatet uppgick till -6,7 (-6,1) MSEK och resultatet efter finansnetto -2,9 (4,2) MSEK. I finansnettot ingår utdelning från dotterbolag om 3,8 MSEK (8,0).

## GRANSKNING

Denna rapport har inte varit föremål för särskild granskning av bolagets revisorer.

#### KALENDARIUM

- 22 oktober 2008, Delårsrapport för tredje kvartalet 2008
- 5 februari 2009, Bokslutskommuniké för räkenskapsåret 2008

Borås den 17 juli 2007

Styrelsen och verkställande direktören försäkrar att rapporten ger en rättvisande översikt av företagets och koncernens verksamhet, ställning och resultat samt beskriver de väsentliga risker och osäkerhetsfaktorer som företaget och de företag som ingår i koncernen står inför.

Nilörngruppen AB (publ)

Peter Grauers  
Styrelsens ordförande

Per Löjdquist  
Styrelseledamot

Mauritz Sahlin  
Styrelseledamot

Susanne Rosberg  
Styrelseledamot

Petter Stillström  
Styrelseledamot

Stefan Tingström  
Verkställande direktör

Informationen är sådan som Nilörngruppen AB är skyldig att offentliggöra enligt lagen om börs- och clearingverksamhet och/eller lagen om handel med finansiella instrument. Informationen lämnades till media för offentliggörande den 17 juli kl 13.00 (CET).

För mer information, kontakta:  
Verkställande direktör Stefan Tingström  
Tel 033-700 88 50  
Mobiltel 070-578 08 11  
E-mail: stefan.tingstrom@nilorn.com

Finanschef Krister Magnusson  
Tel 033-700 88 52  
Mobiltelefon 070-4 852 114  
E-mail: krister.magnusson@nilorn.com

Nilörngruppen AB  
Box 499  
503 13 Borås  
033-700 88 88  
www.nilorn.com

## KONCERNENS RESULTAT- OCH BALANSRÄKNING I SAMMANDRAG

(Belopp i TSEK)

Resultaträkning	Andra kvartalet		Första halvåret	
	2008	2007	2008	2007
Nettoomsättning	85 307	79 766	150 729	144 955
Kostnad för sålda varor	-48 106	-48 357	-82 464	-94 514
<b>Bruttoresultat</b>	<b>37 201</b>	<b>31 409</b>	<b>68 265</b>	<b>50 441</b>
Övriga rörelseintäkter	638	2 233	1 243	16 016
Försäljningskostnader	-23 302	-19 660	-44 902	-42 105
Administrationskostnader	-10 881	-9 487	-20 726	-19 650
Övriga rörelsekostnader	-450	-219	-1 160	-891
Resultatandelar i intresseföretags resultat	-27	123	-27	123
<b>Rörelseresultat</b>	<b>3 179</b>	<b>4 399</b>	<b>2 693</b>	<b>3 934</b>
Finansnetto	963	-882	250	-913
<b>Resultat före skatt</b>	<b>4 142</b>	<b>3 517</b>	<b>2 943</b>	<b>3 021</b>
Skatt	-992	-922	-1 061	-118
<b>Periodens resultat</b>	<b>3 150</b>	<b>2 595</b>	<b>1 882</b>	<b>2 903</b>
Avskrivningar ingår med	2 051	2 534	4 245	4 988
<b>Periodens resultat är hänförligt till:</b>				
<b>Moderföretagets ägare</b>	<b>3 229</b>	<b>2 595</b>	<b>1 961</b>	<b>2 903</b>
<b>Minoritetens intresse</b>	<b>-79</b>	<b>0</b>	<b>-79</b>	<b>0</b>
Genomsnittligt antal aktier i tusental	2 640,5	2 640,5	2 640,5	2 640,5
Resultat per aktie, SEK*	1,22	0,98	0,74	1,10

\* Nilörngruppen har inga options-, konvertibel- eller aktieprogram, varför ingen utspädning kan förekomma

### Justering av förvärvsanalys

Den preliminära förvärvsanalysen för den under tredje kvartalet 2007 förvärvade rörelsen i Turkiet har under andra kvartalet 2008 justerats. Efter förvärvet visar en närmare genomgång av rörelsens förhållanden att vissa förutsättningar för förvärvsanalysen ej var möjliga att kvantifiera då verksamheten var komplicerad varför det verkliga

värdet på förvärvade tillgångar och skulder inte på ett tillförlitligt sätt varit möjliga att fastställa förrän under 2008. Justeringarna avser förhållanden som förelåg vid förvärvstidpunkten men som då inte var kända. Effekterna av justeringen uppgår till följande:

Ökning av köpeskilling	27
Minskning av förvärvade nettotillgångar enligt specifikationen nedan	1 182
<b>Ökning av goodwill</b>	<b>1 209</b>

Ökning av immateriella anläggningstillgångar	985
Minskning av materiella anläggningstillgångar	-1 233
Ökning av uppskjutna skattefordringar	491
Ökning av skulder	-1 228
Ökning av uppskjutna skatteskulder	-197
<b>Förändring av förvärvade nettotillgångar</b>	<b>-1 182</b>

Justering av förvärvsanalysen påverkade kvartalets resultat positivt om netto 476 TSEK.

### Kvartalsvisa resultaträkningar

(Belopp i MSEK)

	2008		2007			2006				
	Kv2	Kv1	Kv4	Kv3	Kv2	Kv1	Kv4	Kv3	Kv2	Kv1
Nettoomsättning	85,3	65,4	87,6	68,3	79,8	65,2	75,3	61,5	78,5	62,9
Kostnad för sålda varor	-48,1	-34,4	-49,7	-39,9	-48,4	-46,2	-47,2	-39,2	-48,5	-41,5
<b>Bruttoresultat</b>	<b>37,2</b>	<b>31,1</b>	<b>38,0</b>	<b>28,5</b>	<b>31,4</b>	<b>19,0</b>	<b>28,0</b>	<b>22,2</b>	<b>30,0</b>	<b>21,5</b>
Övriga rörelseintäkter	0,6	0,6	0,4	0,6	2,2	13,8	5,1	1,8	0,6	6,1
Försäljningskostnader	-23,3	-21,6	-20,1	-19,4	-19,7	-22,4	-20,5	-17,8	-19,3	-16,6
Administrationskostnader	-10,9	-9,8	-11,6	-8,0	-9,5	-10,2	-11,3	-7,9	-9,3	-10,5
Övriga rörelsekostnader	-0,5	-0,7	0,0	-0,4	-0,2	-0,7	-0,5	-0,2	-0,2	-0,5
Resultatandelar i intresseföretag	0,0	0,0	0,2	0,0	0,1	0,0	0,1	-0,1	0,0	0,3
<b>Rörelseresultat</b>	<b>3,2</b>	<b>-0,5</b>	<b>7,0</b>	<b>1,1</b>	<b>4,4</b>	<b>-0,5</b>	<b>1,0</b>	<b>-1,9</b>	<b>1,8</b>	<b>0,3</b>
Finansnetto	1,0	-0,7	0,2	0,2	-0,9	0,0	-0,8	-0,8	-1,1	-0,5
<b>Resultat före skatt</b>	<b>4,1</b>	<b>-1,2</b>	<b>7,2</b>	<b>1,3</b>	<b>3,5</b>	<b>-0,5</b>	<b>0,2</b>	<b>-2,7</b>	<b>0,7</b>	<b>-0,2</b>
Skatt	-1,0	-0,1	2,5	-0,6	-0,9	0,8	0,9	-0,4	-0,7	-0,6
<b>Periodens resultat</b>	<b>3,2</b>	<b>-1,3</b>	<b>9,7</b>	<b>0,7</b>	<b>2,6</b>	<b>0,3</b>	<b>1,1</b>	<b>-3,1</b>	<b>0,1</b>	<b>-0,8</b>

### Balansräkning

(Belopp i TSEK)

	2008-06-30	2007-06-30	2007-12-31	2006-12-31
<b>Tillgångar</b>				
Goodwill	1 633	-	545	-
Övriga immateriella anläggningstillgångar	2 391	1 766	1 313	2 194
Övriga anläggningstillgångar	32 374	33 429	37 314	60 712
Varulager	43 020	39 244	41 850	39 895
Kundfordringar	43 600	48 750	48 109	44 069
Övriga omsättningstillgångar	13 440	9 399	11 086	7 418
Likvida medel	18 576	38 057	27 332	31 573
Tillgångar som innehas för försäljning	-	-	-	13 348
<b>Summa tillgångar</b>	<b>155 034</b>	<b>170 645</b>	<b>167 549</b>	<b>199 209</b>
<b>Eget kapital och skulder</b>				
Eget kapital	75 249	71 313	80 034	67 272
Långfristiga räntebärande skulder	-	32 452	25 616	60 224
Långfristiga ej räntebärande skulder	4 486	4 288	4 613	4 384
Kortfristiga räntebärande skulder	23 956	6 348	5 152	16 603
Kortfristiga ej räntebärande skulder	51 343	56 244	52 134	50 726
<b>Summa eget kapital och skulder</b>	<b>155 034</b>	<b>170 645</b>	<b>167 549</b>	<b>199 209</b>

### Förändringar i koncernens eget kapital

(Belopp i TSEK)

**Första halvåret 2008**

**Första halvåret 2007**

Varav hänförligt till:

Varav hänförligt till:

	Moderföretags ägare	Minoritetens intresse	Totalt eget kapital	Moderföretags ägare	Minoritetens intresse	Totalt eget kapital
Ingående eget kapital	80 034	-	<b>80 034</b>	67 272	-	<b>67 272</b>
Förvärv av minoritet	-	564	<b>564</b>	-	-	<b>-</b>
Omräkningsdifferens	-4 579	-12	<b>-4 591</b>	1 138	-	<b>1 138</b>
Periodens resultat	1 961	-79	<b>1 882</b>	2 903	-	<b>2 903</b>
Utdelning	-2 640	-	<b>-2 640</b>	-	-	<b>-</b>
<b>Utgående eget kapital</b>	<b>74 776</b>	<b>473</b>	<b>75 249</b>	<b>71 313</b>	<b>-</b>	<b>71 313</b>

### Kassaflödesanalys för koncernen

(Belopp i TSEK)

Första halvåret

	2008	2007
Rörelseresultat	2 693	3 934
Justering för poster som ej ingår i kassaflödet	2 704	-9 483
Erhållen ränta	571	639
Erlagd ränta	-779	-1 766
Betald skatt	-904	-407
<b>Kassaflöde från den löpande verksamheten före förändring av rörelsekapital</b>	<b>4 285</b>	<b>-7 083</b>
Förändring i rörelsekapital	-279	-8 564
<b>Kassaflöde från den löpande verksamheten</b>	<b>4 006</b>	<b>-15 647</b>
Förvärv av immateriella anläggningstillgångar	-624	-149
Förvärv av materiella anläggningstillgångar	-2 059	-953
Erhållet vid försäljning av immateriella anläggningstillgångar	23	-
Erhållet vid försäljning av materiella anläggningstillgångar	65	50 821
Förändring långfristig fordran	-58	208
<b>Kassaflöde från investeringsverksamheten</b>	<b>-2 653</b>	<b>49 927</b>
Amortering av lån	-30 036	-28 474
Nettoförändring av räntebärande lån med kort löptid	23 313	-
Utbetald utdelning	-2 640	-
<b>Kassaflöde från finansieringsverksamheten</b>	<b>-9 363</b>	<b>-28 474</b>
<b>Periodens kassaflöde</b>	<b>-8 010</b>	<b>5 806</b>
Likvida medel vid periodens början	27 332	31 573
Kursdifferens i likvida medel	-746	678
<b>Likvida medel vid periodens slut*</b>	<b>18 576</b>	<b>38 057</b>

\* Med likvida medel avses banktillgodohavanden samt kortfristiga placeringar med löptid understigande tre månader.

### Information per geografiskt område

(Belopp i MSEK)

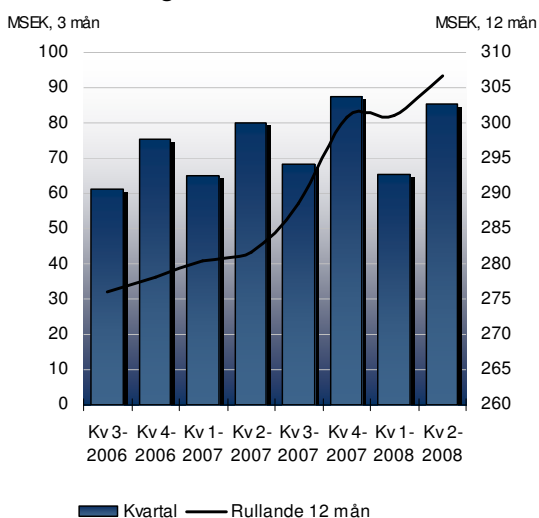
	Norden		Övriga Europa		Asien		Koncern-gemensamt		Summa	
<b>Andra kvartalet</b>	2008	2007	2008	2007	2008	2007	2008	2007	2008	2007
Extern omsättning	29,0	29,6	32,2	30,8	24,1	19,4			85,3	79,8
Intern omsättning	1,4	0,8	2,0	2,6	2,9	3,6	-6,3	-7,0	0,0	0,0
<b>Total omsättning</b>	<b>30,4</b>	<b>30,4</b>	<b>34,2</b>	<b>33,4</b>	<b>27,0</b>	<b>23,0</b>	<b>-6,3</b>	<b>-7,0</b>	<b>85,3</b>	<b>79,8</b>
Rörelseresultat	5,3	4,6	-0,4	0,3	2,9	2,8	-4,6	-3,3	3,2	4,4
Rörelsemarginal, %	17,4	15,1	-1,2	0,9	10,7	12,2			3,8	5,5
<b>Första halvåret</b>	2008	2007	2008	2007	2008	2007	2008	2007	2008	2007
Extern omsättning	49,3	51,6	63,8	60,3	37,6	33,1			150,7	145,0
Intern omsättning	3,0	1,6	4,0	5,6	5,3	5,5	-12,3	-12,7	0,0	0,0
<b>Total omsättning</b>	<b>52,3</b>	<b>53,2</b>	<b>67,8</b>	<b>65,9</b>	<b>42,9</b>	<b>38,6</b>	<b>-12,3</b>	<b>-12,7</b>	<b>150,7</b>	<b>145,0</b>
Rörelseresultat	6,5	5,4	1,1	-0,7	3,6	3,9	-8,5	-4,7	2,7	3,9
Rörelsemarginal, %	12,4	10,2	1,6	-1,1	8,4	10,1			1,8	2,7

Nyckeltal (Belopp i MSEK)	Första halvåret		Kalenderåret				
	2008	2007	2007	2006	2005	2004	2003
Nettoomsättning	150,7	145,0	300,9	278,1	262,4	240,8	257,6
Omsättningstillväxt, %	4,0	2,5	8,2	6,0	9,0	-6,5	-17,3
Bruttovinstmarginal, %	45,3	34,8	38,8	36,6	39,1	40,7	43,1
Rörelseresultat	2,7	3,9	12,1	1,2	-6,4	-38,9	-7,2
Rörelsemarginal, %	1,8	2,7	4,0	0,4	-2,4	-16,2	-2,8
Poster av engångskaraktär	-2,5	2,7	2,9	3,4	-6,1	-24,2	0,0
Rörelseresultat exkl. engångsposter	5,2	1,2	9,2	-2,2	-0,3	-14,7	-7,2
Resultat före skatt	2,9	3,0	11,5	-2,0	-9,2	-41,6	-9,7
Vinstmarginal, %	2,0	2,1	3,8	-0,7	-3,5	-17,1	-3,8
Periodens resultat	1,9	2,9	13,3	-2,8	-10,5	-47,7	-18,5
Sysselsatt kapital	99,2	110,1	110,8	144,1	157,3	163,1	215,0
Genomsnittligt sysselsatt kapital	105,0	127,1	127,5	150,7	160,2	189,1	243,6
Räntabilitet på sysselsatt kapital, %*	9,2	7,7	12,0	1,4	-3,3	-19,8	-2,0
Genomsnittligt eget kapital	77,6	69,3	73,7	69,8	75,3	103,1	141,1
Räntabilitet på eget kapital, %*	4,8	8,4	18,1	-4,0	-13,9	-46,3	-13,1
Soliditet, %	48,5	41,8	47,8	33,8	34,6	34,9	45,9
Räntebärande nettoskuld	5,4	0,7	3,4	45,3	72,9	58,3	51,7
Nettoskuldsättningsgrad, ggr	0,1	0,0	0,0	0,7	1,0	0,7	0,4
Medelantal anställda	262	229	242	255	292	296	301

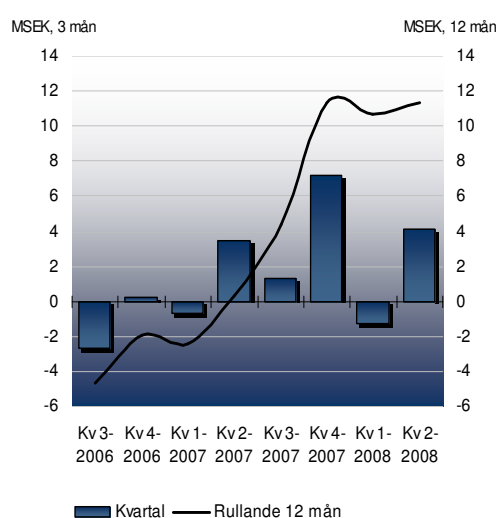
Data per aktie (Belopp i SEK)	Första halvåret		Kalenderåret				
	2008	2007	2007	2006	2005	2004	2003
Antal aktier, tusental	2640,5	2640,5	2640,5	2640,5	2640,5	2640,5	2640,5
Resultat efter skatt	0,74	1,10	5,05	-1,05	-3,94	-17,44	-6,99
Eget kapital	28,50	27,01	30,31	25,48	27,4	29,67	48,29
Kassaflöde	1,52	-5,93	-1,40	3,75	-3,39	-0,81	8,71

\* Resultatposterna vid beräkning av räntabiliteten på sysselsatt kapital och eget kapital är omräknat till tolv månader. År 2003 är ej omräknat enligt IFRS.

### Nettoomsättning



### Resultat före skatt





## MODERBOLAGETS RESULTAT- OCH BALANSRÄKNING I SAMMANDRAG

(Belopp i TSEK)

Resultaträkning	Andra kvartalet		Första halvåret	
	2008	2007	2008	2007
Nettoomsättning	3 212	3 221	6 241	6 332
<b>Bruttoresultat</b>	<b>3 212</b>	<b>3 221</b>	<b>6 241</b>	<b>6 332</b>
Försäljningskostnader	-2 019	-980	-4 514	-2 009
Administrationskostnader	-6 901	-5 843	-12 465	-11 201
Övriga rörelseintäkter	2 177	326	4 013	787
<b>Rörelseresultat</b>	<b>-3 531</b>	<b>-3 276</b>	<b>-6 725</b>	<b>-6 091</b>
Resultat från finansiella poster	-112	4	3 874	10 302
<b>Resultat efter finansiella poster</b>	<b>-3 643</b>	<b>-3 272</b>	<b>-2 851</b>	<b>4 211</b>
Skatt*	1 020	917	1 857	1 571
<b>Periodens resultat</b>	<b>-2 623</b>	<b>-2 355</b>	<b>-994</b>	<b>5 782</b>
Avskrivningar ingår med	213	323	419	654

\* Den faktiska skatten för helåret kan komma att avvika beroende på bokslutsdispositioner och koncernbidrag till och från dotterbolag.

## Balansräkning

	2008-06-30	2007-06-30	2007-12-31	2006-12-31
<b>Tillgångar</b>				
Immateriella anläggningstillgångar	1 270	1 553	1 132	1 974
Materiella anläggningstillgångar	1 042	675	741	9 692
Finansiella anläggningstillgångar	76 277	62 502	70 258	63 178
Kortfristiga fordringar	24 205	24 257	25 527	22 092
Likvida medel	6 009	6 310	5 810	1 039
<b>Summa tillgångar</b>	<b>108 803</b>	<b>95 297</b>	<b>103 468</b>	<b>97 975</b>
<b>Eget kapital och skulder</b>				
Eget kapital	63 515	61 667	67 149	55 886
Obeskattade reserver	3 526	2 935	3 526	2 935
Långfristiga skulder	-	18 080	16 680	19 135
Kortfristiga skulder	41 762	12 615	16 113	20 019
<b>Summa eget kapital och skulder</b>	<b>108 803</b>	<b>95 297</b>	<b>103 468</b>	<b>97 975</b>

## DEFINITIONER

**Eget kapital per aktie.** Eget kapital dividerat med antalet aktier.

**Genomsnittligt eget kapital.** Eget kapital vid årets början plus eget kapital vid årets slut dividerat med två.

**Kassaflöde per aktie.** Kassaflöde från den löpande verksamheten dividerat med antalet aktier.

**Räntebärande nettoskuld.** Räntebärande skulder minus likvida medel och räntebärande fordringar.

**Nettoskuldsättningsgrad.** Räntebärande nettoskuld dividerad med eget kapital.

**Räntabilitet på eget kapital.** Årets resultat enligt resultaträkningen i procent av genomsnittligt eget kapital.

**Räntabilitet på sysselsatt kapital.** Resultat före skatt plus finansiella kostnader i procent av genomsnittligt sysselsatt kapital.

**Rörelsemarginal.** Rörelseresultat i procent av årets nettoomsättning.

**Soliditet.** Eget kapital i procent av balansomslutningen.

**Sysselsatt kapital.** Balansomslutningen minskad med icke räntebärande skulder inklusive uppskjutna skatteskulder.

**Genomsnittligt sysselsatt kapital.** Sysselsatt kapital vid årets början plus sysselsatt kapital vid årets slut dividerat med två.

**Resultat per aktie.** Årets resultat dividerad med ett vägt genomsnitt av antalet aktier.

**Vinstmarginal.** Resultat före skatt i procent av periodens nettoomsättning.

**Bruttovinstmarginal.** Bruttoresultat i procent av periodens nettoomsättning.

**Omsättningstillväxt.** Periodens omsättning i procent av föregående periods omsättning.

## ALLMÄNT OM NILÖRNGRUPPEN

Nilörngruppen är ett globalt företag, grundat på 1970-talet, med expertis inom hur man tillför varumärken värde genom branding och design i form av etiketter, förpackningar och accessoarer till framförallt kunder inom mode och konfektionsindustrin. Nilörngruppen erbjuder kompletta, kreativa och skräddarsydda koncept inom branding, design, produktutveckling samt logistiska lösningar. Koncernen bedriver verksamhet via egna bolag i Sverige, Danmark, Storbritannien, Tyskland, Belgien, Portugal, Hongkong och Turkiet. Intressebolag finns i Indien och Kina och partnerbolag i Tunisien och Schweiz.