



ALM. BRAND A/S

KVARTALSRAPPORT 1. KVARTAL 2008

INDHOLD

SELSKABSOPLYSNINGER

3	Selskabsoplysninger
3	Koncernoversigt

LEDELSENS BERETNING

4	Hoved- og nøgletal
5	Alm. Brand A/S Koncernen
7	Skadeforsikring
10	Bankvirksomhed
14	Livsforsikring
17	Øvrige aktiviteter

PÅTEGNINGER

18	Ledelsespåtegning
----	-------------------

KVARTALSREGNSKAB

Koncern

19	Anvendt regnskabspraksis
20	Balance
21	Resultatopgørelse
22	Egenkapitalforklaring
22	Kapitalmodel
23	Pengestrømsopgørelse
24	Segmentrapportering
25	Noter

Moderselskab

26	Anvendt regnskabspraksis
27	Balance
28	Resultatopgørelse
29	Egenkapitalforklaring
30	Noter

SELSKABSOPLYSNINGER

BESTYRELSE

Christian N.B. Ulrich, Formand
Jørgen H. Mikkelsen, Næstformand
Lone Clausen
Henning Kaffka
Boris N. Kjeldsen
Niels Kofoed
Jørgen S. Larsen
Susanne Larsen
Henrik Stenbjerre

DIREKTION

Søren Boe Mortensen, Administrerende direktør
Henrik Nordam, Viceadministrerende direktør

REVISION

Deloitte, Statsautoriseret Revisionsaktieselskab

INTERN REVISION

Poul-Erik Winther Nielsen, Koncernrevisionschef

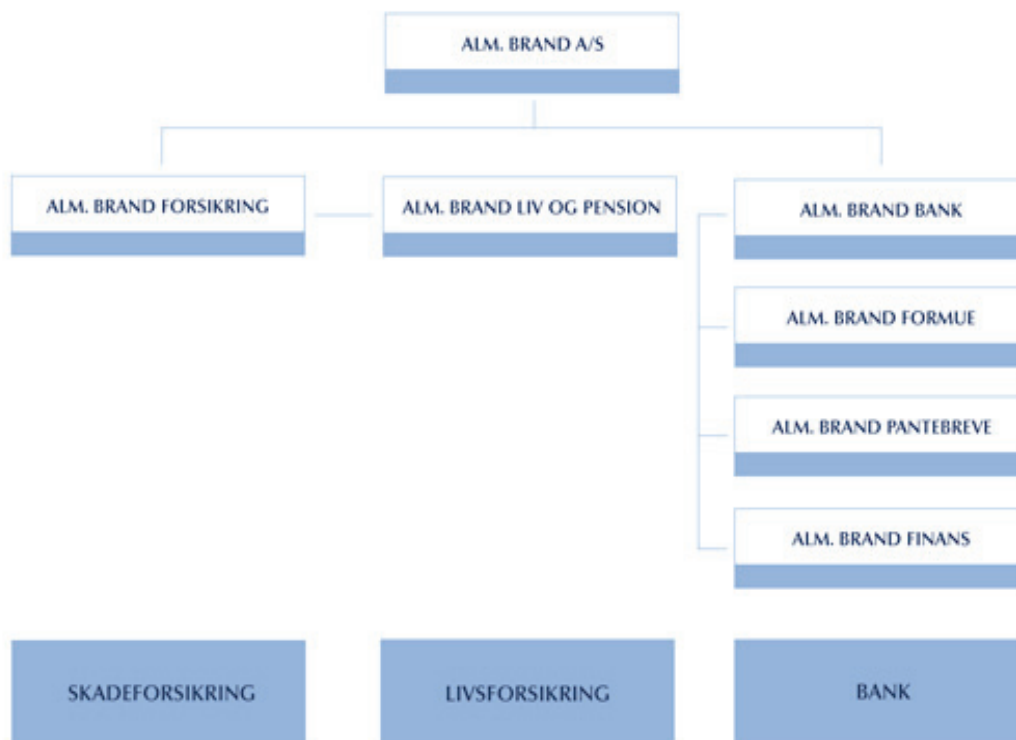
REGISTRERING

Alm. Brand A/S
CVR-nr. 77 33 35 17

ADRESSE

Alm. Brand Huset
Midtermolen 7, 2100 København Ø
Telefon 35 47 47 47
Telefax 35 47 35 47
Internet: www.almbrand.dk
E-mail: almbrand@almbrand.dk

KONCERNOVERSIGT



Selskaber uden aktivitet eller under afvikling er ikke anført

Alm. Brand A/S Koncernen er en dansk finansiel koncern bestående af et børsnoteret holdingselskab, hvorunder der er en række datterselskaber, der driver virksomhed inden for skade-

forsikring, bankvirksomhed samt livs- og pensionsforsikring, ligesom der drives investeringsvirksomhed som et naturligt led i den primære driftsaktivitet.

HOVED- OG NØGLETAL

Mio.kr.	1. kv. 2008	1. kv. 2007	Året 2007
Indtægter			
Skadeforsikring	1.156	1.109	4.578
Bankvirksomhed	413	335	1.444
Livsforsikring	193	191	750
Kjøbenhavnske Re	6	2	17
Investering mv.	243	220	932
Samlede indtægter	2.011	1.857	7.721
Resultat eksklusive minoritetsinteresser			
Skadeforsikring	125	142	647
Bankvirksomhed	20	95	196
Livsforsikring	17	29	104
Kjøbenhavnske Re	3	12	71
Øvrige aktiviteter	-5	-4	-32
Resultat før skat	160	274	986
Skat	-47	-72	-281
Resultat efter skat	113	202	705
Resultat, koncern			
Resultat før skat, koncern	117	286	980
Skat	-44	-69	-266
Resultat efter skat, koncern	73	217	714
Hensættelser til forsikringskontrakter	19.391	19.909	18.331
Koncernegenkapital	5.401	5.458	5.446
Heraf minoritetsinteresser	463	483	504
Aktiver i alt	50.622	47.402	47.886
Egenkapitalforrentning før skat ekskl. minoritetsinteresser p.a.	13%	22%	20%
Egenkapitalforrentning efter skat ekskl. minoritetsinteresser p.a.	9%	16%	14%
Resultat pr. aktie, kr.	6	10	35
Resultat pr. aktie udvandet, kr.	6	10	35
Indre værdi pr. aktie, kr.	267	242	260
Børskurs ultimo	297	373	286
Børskurs/Indre værdi	1,11	1,54	1,10
Antal aktier ultimo (1.000 stk.)	18.521	20.590	18.966
Gennemsnitligt antal aktier (1.000 stk.)	18.746	20.700	20.182
Antal aktier tilbagekøbt (1.000 stk.) *	658	235	1.981
Gennemsnitskurs tilbagekøbte aktier, kr. *	296	387	328
Udlodningsprocent i alt *	4%	1%	14%
Udlodningsprocent resterende tilbagekøbsprogram *	8%	6%	2%

*) Målt på markedsværdien ved udgangen af perioden for tilbagekøb

Alm. Brand A/S Koncernen

Alm. Brand A/S er en børsnoteret dansk finansiel koncern med fokus på det danske marked. Koncernen har aktiviteter inden for skadeforsikring, livsforsikring og pension samt bank, herunder bilfinansiering, leasing samt børs-mæglervirksomhed, og har en årlig omsætning på knap 8 mia.kr.

Alm. Brands vision er "Vi skal tage hånd om vores kunder", og visionen er en ledetråd for den oplevelse, Alm. Brand ønsker kunderne skal have, når de er i kontakt med Alm. Brand.

Alm. Brand lægger vægt på at være lokalt forankret, og mere end halvdelen af koncernens over 1.900 medarbejdere arbejder tæt på kunden på forsikringskontorer og bankfilialer over hele landet.

Koncernens forsikrings-, bank- og pensionsprodukter dækker såvel privatområdet som landbrug samt mindre og mellemstore erhvervsvirksomheder. Alm. Brand er landets fjerde største udbyder af skadeforsikringsprodukter. Banken er ligeledes landsdækkende og blandt Danmarks større banker. Koncernen udbyder traditionelle pensionsordninger via livsforsikringselskabet, mens markedsordninger udbydes via banken.

Resultat

Alm. Brand A/S Koncernens resultat for første kvartal 2008 blev et overskud på 160 mio.kr. før skat og eksklusive minoriteter mod et overskud i samme periode i 2007 på 274 mio.kr. Ændringen i resultatet i forhold til første kvartal 2007 kan primært henføres til et fald i kursreguleringerne for bank og skadeforsikring på i alt 100 mio.kr. Resultatet efter skat og eksklusive minoriteter blev på 113 mio.kr.

Det samlede resultat er acceptabelt.

Resultatet er lidt under det forventede for kvartalet, hvilket skyldes et lavere resultat af koncernens bankaktiviteter.

Væksten i alle koncernens forretningsområder fortsætter – dog på et lidt lavere niveau end i 2007. Årsagen hertil er den øgede konkurrence i sektoren samt en afmatning i dele af den danske økonomi. Det er Alm. Brands strategi kun at have profitabel vækst.

Resultatet for første kvartal 2008 svarer til en forrentning af egenkapitalen før skat og eksklusive minoriteter på 13 % p.a. mod 22 % i samme

periode 2007. Efter skat blev egenkapitalforrentningen tilsvarende på 9 % p.a.

Koncernens samlede omsætning i første kvartal 2008 blev på 2,0 mia.kr.

Resultatet pr. aktie år til dato blev 6 kr. Ultimo første kvartal var indre værdi pr. aktie 267 kr.

Koncernens egenkapital udgjorde 5,4 mia.kr. ultimo første kvartal 2008, hvilket svarer til ultimo 2007.

Forretningsdrift

Resultatet af skadeforsikringsaktiviteterne for årets første kvartal blev et overskud på 125 mio.kr.

Bruttopræmieindtægterne fra koncernens skadeforsikringsaktiviteter for første kvartal udgjorde 1.156 mio.kr., hvilket er en stigning på godt 4 % i forhold til samme periode 2007. Udviklingen i væksten er tilfredsstillende. For hele 2008 forventes en vækst på 5 %. Den lidt afdæmpede vækst i forhold til 2007 skyldes den øgede konkurrence.

Combined Ratio udgjorde 93,2 i første kvartal 2008 mod 93,5 i samme periode 2007. Skadeforløbet i kvartalet er positivt påvirket af et godt forløb på koncernens erhvervsportefølje og negativt påvirket af stormskader, flere og dyrere skader på huse og biler samt mange storskader på landbrug.

Resultatet af bankaktiviteterne eksklusive minoriteter blev et overskud på 20 mio.kr.

Periodens resultat er negativt påvirket af faldende netto rente- og gebyrindtægter samt kurstab, der hovedsageligt kan henføres til bankens andel af Alm. Brand Formue.

Omvendt er resultatet positivt påvirket af den fortsatte vækst i banken samt af fortsat lave tab på udlån og garantier.

Resultatet af livsforsikringsaktiviteterne for første kvartal blev et overskud på 17 mio.kr., mens der blev overført 14 mio.kr. til skyggekontoen. Det forventes, at de 14 mio.kr. på skyggekontoen vil kunne indtægtsføres i løbet af 2008.

Afkastet af investeringsaktiverne tilhørende kunderne blev på 98 mio.kr. mod et afkast på 31

mio.kr. i samme periode 2007. Det svarer til et afkast på 3,4 % p.a.

Resultatet af øvrige aktiviteter blev et underskud på 2 mio.kr. fordelt med et overskud i Københavnske Re på 3 mio.kr. og holding-omkostninger på 5 mio.kr.

Samlede omkostninger

Koncernens samlede erhvervs- og administrationsomkostninger udgjorde 391 mio.kr. i første kvartal 2008 svarende til en vækst på 3,7 % i forhold til samme periode året før.

Investeringsresultat

Koncernens rente- og gebyrindtægter blev på 545 mio.kr. mod en indtægt på 553 mio.kr. i samme periode året før. I afkastet indgår kurstab på 100 mio.kr. mod kursgevinster på 8 mio.kr. i samme periode 2007.

Langt hovedparten af investeringsaktiverne er placeret i rentebærende papirer. I skadeforsikring er varigheden på investeringsaktiverne cirka tre år, hvilket nogenlunde svarer til varigheden på passivside, mens varigheden i liv og pension er cirka otte år, hvilket også nogenlunde modsvarer varigheden på passivside.

Alm. Brand er hverken direkte eller indirekte eksponeret på subprime-markedet.

Antal ansatte

I første kvartal 2008 har der gennemsnitligt været ansat 1.894 mod 1.862 i samme periode 2007.

Væsentlige begivenheder

Aktietilbagekøb

Koncernens aktietilbagekøbsprogram for 2008 blev offentliggjort ultimo februar i forbindelse med offentliggørelsen af årsrapporten for 2007. Tilbagekøbsprogrammet for 2008 er på 600 mio.kr., og aktierne vil blive opkøbt i perioden

frem til ultimo januar 2009.

Fra marts frem til primo maj 2008 blev der købt aktier tilbage for i alt 195 mio.kr., hvoraf de 50 mio.kr. stammer fra tilbagekøbsprogrammet for 2007. Således mangler der fortsat at blive tilbagekøbt for i alt 455 mio.kr. af 2008-programmet.

På koncernens hjemmeside fremgår retningslinierne for koncernens tilbagekøbsprogram.

Ordinær generalforsamling

Koncernens ordinære generalforsamling blev afholdt den 24. april 2008. Efter godkendelse af årsrapporten for 2007, fortsat bemyndigelse til at købe aktier tilbage, samt anmeldelse af decharge til bestyrelse og direktion, blev det vedtaget at nedsætte koncernens aktiekapital med nominelt 96 mio.kr., hvorefter aktiekapitalen er 1.476.000.000 kr. svarende til 18.450.000 stk. aktier. Kapitalnedsættelsen vil ske ved annullering af tilbagekøbte aktier.

Endelig blev bestyrelsen og bestyrelsessuppleanterne genvalgt, idet dog Andreas Bjerregaard blev valgt som suppleant for bestyrelsesmedlem Niels Kofoed.

Forventninger

Som følge af en negativ udvikling i skadefrekvens og højere gennemsnitsskader i koncernens skadeforsikringsaktiviteter samt lavere netto rente- og gebyrindtægter og kurstab i banken nedjusteres forventningerne til koncernens resultat med knap 14 % til 750 mio.kr. for hele 2008.

Forventningerne til Combined Ratio i skadeforsikring for 2008 øges med 1 %-point til 93.

Koncernens samlede omsætning forventes i hele 2008 at blive i niveauet 8 mia.kr.

Disclaimer

Prognosen er baseret på renteniveauet medio maj 2008. Alle forventninger vedrørende fremtiden er alene baseret på den information, der var kendt på offentliggørelses tidspunktet.

Både for koncernen som helhed som for de enkelte forretningsområder kan resultatet blive påvirket af større ændringer i en række forhold. Som eksempel på sådanne påvirkninger kan nævnes ændringer i konjunkturforsøholdene på de finansielle markeder, i lovgivningen, i konkurrencesituationen, på genforsikringsmarkedet og på ejendomsmarkedet, uventede begivenheder som voldsomt vejrlig eller terrorbegivenheder, tab på debitorer, større ændringer af skadeforløbet, uventede resultater af retssager mv.

De ovenfor nævnte risikofaktorer er ikke udtømmende. Investorer og andre, der tager beslutninger på grundlag af informationen i denne rapport, bør selv overveje hvilke usikkerheder, der kan have betydning.

Delårsrapporten er oversat til engelsk. Såfremt der måtte være forskelle mellem den danske og den engelske version, er den danske version gældende.

BERETNING – SKADEFORSIKRING

Mio.kr.	1. kv. 2008	1. kv. 2007	Året 2007
Bruttopræmieindtægter	1.156	1.109	4.578
Forsikringsteknisk rente	31	27	112
Bruttoerstatningsudgifter	-785	-758	-3.156
Forsikringsmæssige driftsomkostninger	-241	-228	-898
Resultat af genforsikring	-52	-50	-129
Forsikringsteknisk resultat	109	100	507
Renter og udbytter mv.	97	85	338
Kursreguleringer	-5	29	98
Administrationsomkostninger i forbindelse med investeringsvirksomhed	-3	-4	-15
Forrentning af forsikringsmæssige hensættelser	-68	-61	-268
Investeringsafkast efter forsikringsteknisk rente	21	49	153
Andre indtægter og omkostninger	-5	-7	-13
Resultat før skat	125	142	647
Skat	-31	-40	-185
Resultat efter skat	94	102	462
Afløbsresultat	-12	-8	85
Forsikringsmæssige hensættelser	6.945	6.796	5.930
Forsikringsaktiver	113	180	104
Egenkapital	1.657	1.976	2.338
Aktiver i alt	8.779	9.028	8.786
Bruttoerstatningsprocent	67,9%	68,4%	69,0%
Bruttoomkostningsprocent	20,8%	20,6%	19,6%
Nettogenforsikringsprocent	4,5%	4,5%	2,8%
Combined Ratio	93,2%	93,5%	91,5%
Operating Ratio	90,8%	91,2%	89,2%
Egenkapitalforrentning før skat p.a.	26%	28%	30%
Egenkapitalforrentning efter skat p.a.	20%	20%	22%

Resultat

Resultatet af koncernens skadeforsikringsaktiviteter i første kvartal 2008 blev et overskud før skat på 125 mio.kr. mod 142 mio.kr. for samme periode i 2007, hvilket er tilfredsstillende. Det bedre resultat sidste år skyldes et større afkast af investeringerne som følge af, at varigheden på aktiver og passiver ikke matchede i perioden.

Der har i første kvartal været vejrligsskader på omtrent samme niveau som i 2007, hvilket er flere end forventet for perioden.

Resultatet for første kvartal 2008 svarer til en forrentning af egenkapitalen før skat på 26 % mod 28 % p.a. for samme periode sidste år.

Præmier

Bruttopræmieindtægterne for første kvartal udgjorde 1.156 mio.kr., hvilket er en stigning på godt 4 % i forhold til samme periode i 2007. Vækstprocenten er negativt påvirket af, at der var engangsindtægter på 13 mio.kr. i første kvartal 2007 som en følge af overgang til at anvende en rentekurve på syge- og ulykkesforsikring. Korrigeres der for dette forhold, blev væksten på godt 5 %.

Udviklingen i præmieindtægterne er tilfredsstillende og et resultat af de aktiviteter, som koncernen har igangsat i løbet af de seneste år med henblik på at sikre en øget vækst. Koncernens vækststrategi er bygget op omkring et service- og et loyalitetskoncept, der kombineres

med et konkurrencedygtigt prisniveau. Ved fortsat at styrke fokus på at øge kundetilfredsheden samtidig med, at privatkunder med flere produkter i Alm. Brand Koncernen opnår betydelige fordele, har koncernen over de seneste år oplevet en betydelig vækst.

Med henblik på at sikre konkurrencedygtige priser implementerede koncernen i maj 2007 et nyt autoprodukt. Det nye produkt medfører en gennemsnitlig lavere pris samtidig med, at dækningen forbedres. Alle de kunder, der eventuelt kunne have fordel af at skifte til den nye tarif, er i løbet af 2007 og første kvartal 2008 blevet tilskrevet og tilbudt at omtegne til det ny autoprodukt. Isoleret set har omtegningen betydet en reduktion af præmieindtægten på auto i første kvartal 2008 på cirka 20 mio.kr. i forhold til samme periode sidste år.

Væksten for hele 2008 forventes fortsat at blive 5 %. Når forventningerne til væksten i 2008 er lidt lavere i forhold til væksten i 2007, er årsagen den øgede konkurrence i sektoren. Det er Alm. Brands strategi kun at have profitabel vækst.

Skadeforløb

Erstatningsprocenten i første kvartal 2008 blev på 67,9 mod 68,4 i første kvartal 2007.

Resultatet er positivt påvirket af et gunstigt forløb af koncernens erhvervsportefølje, mens landbrugsporteføljen er blevet ramt af væsentligt flere storskader end i den tilsvarende periode af 2007. For alle segmenter er der i første kvartal storskader for 73 mio.kr., hvilket er mere end forventet og væsentligt over niveauet i samme periode sidste år.

Udviklingen i erstatningsprocenten i privatporteføljen er som forventet påvirket af præmienedsættelsen på auto. Isoleret set har præmienedsættelsen påvirket erstatningsprocenten på auto i første kvartal 2008 negativt med knap 6 %-point i forhold til samme periode sidste år. En forøget trafikthed kombineret med højere hastigheder har sammen med en nyere bilpark forøget skadefrekvensen samt gennemsnitsskaderne.

Også for så vidt angår husforsikringerne kan der konstateres stigende gennemsnitsskader, hvilket blandt andet skyldes øgede håndværker- og materialeomkostninger.

Politiets indbrudsstatistik for 2007 viser en stigning i antal indbrud i private hjem på 16 % set i forhold til 2006. Alm. Brands egne tal bekræfter denne tendens. Samtidig stiger gennemsnitsskaden også på dette segment som følge af

dyrere boliginventar i både helårs- og sommerhuse.

Der har i kvartalet været vejrligsskader for 49 mio.kr. Dette er højere end forventet og svarer stort set til niveauet i første kvartal af 2007, hvor landet også blev ramt af en række mindre storme.

Koncernen arbejder løbende med at sikre korrekt risikovurdering på hvert enkelt kundesegment. Den nævnte udvikling i gennemsnitsskaderne og skadefrekvensen medfører således en gennemgang af visse tariffer med henblik på at sikre overensstemmelse mellem risiko og pris og dermed fastholde kvaliteten af porteføljen.

Afløbsresultatet udgjorde i første kvartal 2008 et tab på 12 mio.kr. mod et tab på 8 mio.kr. i samme periode af 2007.

Nettogenforsikringsprocent

I årets første kvartal blev nettogenforsikringsprocenten 4,5, hvilket er på niveau med 2007.

Omkostninger

Omkostningsprocenten blev 20,8 i første kvartal 2008 mod 20,6 i samme periode 2007 og således som forventet.

Omkostningsprocenten forventes for hele 2008 at ligge på niveau 20.

Combined Ratio

Resultatet for første kvartal 2008 gav en Combined Ratio på 93,2 mod 93,5 i samme periode 2007.

Investeringsresultat

Investeringsafkastet efter kursregulering af hensættelserne, men før overførsel til forsikrings-teknisk resultat, udgjorde 89 mio.kr. i første kvartal 2008. Resultatet svarer til forventningerne.

Investeringsresultatet i samme periode 2007 var på 110 mio.kr. og var positivt påvirket af en gevinst som følge af, at løbetiden på aktiver og passiver ikke matchede i perioden. Varigheden på aktiverne har i første kvartal 2008 stort set matchet varigheden på hensættelserne.

Investeringsaktiverne i skadeforsikring er alt overvejende placeret i rentebærende aktiver, hvoraf hovedparten er stats- og realkreditobligationer. De rentebærende aktiver har igennem første kvartal 2008 været placeret med en varighed på cirka 3 år. Aktieeksponeringen i skadeforsikring har igennem første kvartal 2008 været omtrent 1 % af investeringsaktiverne.

Balance

Ultimo første kvartal 2008 udgjorde den egenkapital, som er allokeret til skadeforsikring, 1,7 mia.kr.

Solvensdækningen i Alm. Brand Forsikring A/S udgjorde 3,1 ultimo første kvartal 2008 mod 3,0 ultimo 2007.

Væsentlige begivenheder*Erhverv og Landbrug*

I første kvartal er der blevet arbejdet intensivt med projektet "Ny Erhverv/Landbrug". Projektet, der både omfatter ny produktstruktur til selskabets erhvervs- og landbrugskunder, ny it-salgsplatform, nye processer, nye forretningsgange, ny arbejdsdeling og ny organisering, er gået i luften den 21. april 2008. Den eksisterende portefølje vil blive konverteret i andet halvår af 2008. Cirka 600 medarbejdere gennemgik i foråret uddannelse i systemanvendelse, nye produkter og forretningsgange.

Det er forventningen, at Ny Erhverv/Landbrug vil medføre en betydelig bedre kundeoplevelse på grund af nye enkle processer og produkter, der vil sikre bedre og hurtigere rådgivning samtidig med, at kommunikationen med kunden forbedres betydeligt.

Nyt styringsværktøj til private bygningsskader reducerer omkostningerne

Alm. Brand implementerede i marts "AB-Byg". AB-Byg er et styringsværktøj til behandling af private bygningsskader. Formålet med udviklingen af AB-Byg er at sikre kunderne hurtigere og bedre kundebetjening.

Der er indgået aftaler med en række udvalgte håndværkere, som også skal fungere som taksatorer ved de mindre skader. De screener skaden på stedet, tager billeder og sender dem ind til skadebehandleren i Alm. Brand. Alle håndværkere tilknyttet AB Byg-systemet er forpligtet til at kontakte kunden inden for seks timer efter, at skaden er anlagt i systemet. Hvis

skaden er dækket af forsikringen, sørger håndværkeren også for kontakten til andre håndværkere, således at der tages hånd om kunden.

Lukning af byggeteknik

Alm. Brand etablerede for nogle år siden en funktion af byggesagkyndige med det formål at udarbejde tilstandsrapporter og energimærker. Baggrunden for dette var et ønske om at hæve kvaliteten af tilstandsrapporterne. I foråret 2008 er det besluttet at lukke denne afdeling. Den primære årsag er, at funktionen er underskudsgivende, og der er ikke udsigt til, at det bliver muligt at drive funktionen rentabelt i fremtiden. Samtidig er der over de sidste år sket en positiv udvikling i markedet, hvor kvaliteten af tilstandsrapporterne generelt er steget. Hertil kommer, at det ikke er en del af Alm. Brands kerneforretning at lave tilstandsrapporter og energimærker.

Forventninger

Resultatet før skat af skadeforsikringsaktiviteterne i hele 2008 nedjusteres med 9 % til 500 mio.kr. Baggrunden for nedjusteringen er udviklingen i gennemsnitsskaderne samt stigende skadefrekvens på auto og indbo. Samtidig ses en negativ udvikling af storskaderne på landbrugssegmentet.

Effekten af den ny autotarif medfører på sigt en forøgelse af erstatningsprocenten for auto i niveauet 6 til 8 %-point. Denne effekt er indeholdt i koncernens forventninger til resultatet og Combined Ratio. Det lavere præmieniveau som følge af den nye autotarif er ligeledes indregnet i forventningerne om en vækst på 5 % for 2008.

På baggrund af forløbet af skadeforsikringsaktiviteterne i første kvartal 2008 justeres forventningerne til Combined Ratio fra 92 til 93 for hele året.

Udviklingen medfører en gennemgang af visse tariffer for at sikre en bedre overensstemmelse mellem risiko og pris.

Combined Ratio

	2005	2006	2007	1. kv. 2007	1. kv. 2008
Combined Ratio ekskl. vejrlig og storskader	80,3	81,4	81,6	81,8	81,6
Storskader	6,7	5,6	7,4	4,7	6,3
Vejrligskader	5	2,2	4,3	6,3	4,2
Afløbsresultat	-0,7	-1,1	-1,9	0,7	1,1
Combined Ratio	91,3	88,1	91,4	93,5	93,2

BERETNING – BANKVIRKSOMHED

Mio.kr.	PRORATA			KONCERN TAL		
	1. kv. 2008	1. kv. 2007	Året 2007	1. kv. 2008	1. kv. 2007	Året 2007
RESULTATOPGØRELSE						
Renteindtægter	350	267	1.206	356	273	1.237
Renteudgifter	-259	-175	-832	-257	-178	-842
Netto renteindtægter	91	92	374	99	95	395
Gebyrer og provisionsindtægter (netto) samt udbytte mv.	57	61	210	57	62	207
Netto rente- og gebyrindtægter	148	153	584	157	157	602
Kursreguleringer	-10	56	70	-68	67	52
Andre driftsindtægter	4	3	12	5	3	12
Resultat før omkostninger	142	212	666	93	227	666
Omkostninger og afskrivninger	-132	-133	-515	-133	-134	-521
Nedskrivninger på udlån og tilgodehavender mv.	9	18	50	9	18	50
Resultat af kapitalandele	1	-2	-5	1	-2	-5
Resultat før skat	20	95	196	-30	109	190
Skat	-11	-21	-48	-8	-19	-33
Periodens resultat	9	74	148	-38	90	157
Heraf minoritetsinteressers andel	-	-	-	-47	16	9
Resultat efter skat eksklusive minoritetsinteresser	-	-	-	9	74	148
<i>Resultat før skat eksklusive minoritetsinteresser</i>	<i>-</i>	<i>-</i>	<i>-</i>	<i>20</i>	<i>95</i>	<i>196</i>
BALANCE						
Udlån	18.617	15.336	18.006	17.960	14.485	17.116
Indlån	12.980	9.867	11.759	12.980	9.867	11.758
Egenkapital	1.374	1.290	1.365	1.876	1.824	1.917
Heraf minoritetsinteresser	-	-	-	503	534	552
Aktiver i alt	26.334	22.488	25.048	27.037	23.245	25.785
NØGLETAL						
Antal ansatte omregnet til heltid, gennemsnit	381	367	374	381	367	374
Rentemarginal p.a.	-	-	-	1,6%	1,8%	1,7%
Indtjening pr. omkostningskrone	1,17	1,82	1,42	0,76	1,94	1,40
Periodens nedskrivningsprocent	0,0%	-0,1%	-0,3%	0,0%	-0,1%	-0,3%
Solvensprocent	-	-	-	11,6%	11,2%	11,7%
Egenkapitalforrentning før skat eks	6%	30%	15%	6%	30%	15%
Egenkapitalforrentning efter skat el	3%	24%	12%	3%	24%	12%
Merafkast i forhold til pengemarkedsrenten	1,2%	26,5%	10,7%	1,2%	26,5%	10,7%

For at øge gennemsækeligheden af regnskabet for Alm. Brand Bank offentliggør banken prorataskonsoliderede koncerntal (dvs. eksklusive minoriteter). Tallene fremgår af Hoved- og nøgletal, og medmindre andet fremgår, er det proratatalene, der er kommenteret i teksten. Tal vedrørende bankkoncernen (ikke-prorata) er alene kommenteret, hvor det er fundet relevant.

Resultat

Bankens resultat for første kvartal 2008 udgjorde 20 mio.kr. før skat mod 95 mio.kr. i samme kvartal sidste år.

Resultatet er lavere end forventet, hvilket dels skyldes faldende netto rente- og gebyrindtægter blandt andet som følge af stigende fundingomkostninger og lavere aktivitet på detailområdet, og dels skyldes bankens andel af Alm. Brand Formue.

Ses resultatet i forhold til første kvartal 2007 var dette positivt påvirket af betydelige kursgevinster på en række mindre likvide aktier.

Samlet set er resultatet mindre tilfredsstillende.

Resultatet for første kvartal 2008 svarer til en forrentning af egenkapitalen før skat på 6 % p.a. mod 30 % p.a. i første kvartal 2007.

Netto rente- og gebyrindtægter

Netto rente- og gebyrindtægterne udgjorde 148 mio.kr. mod 153 mio.kr. i første kvartal 2007.

Udviklingen i renteindtægterne er positivt påvirket af den øgede vækst i banken og negativt påvirket af en faldende rentemarginal. Rentemarginalen er faldet som følge af stigende fundingomkostninger, da udlånsrenten ikke er forhøjet i samme takt. Bankens netto renteindtægter forventes at stige i den resterende del af året, idet banken med virkning fra andet kvartal har varslet en række af bankens kunder en højere udlånsrente. Dette har siden april måned påvirket netto renteindtægten positivt.

Gebyrindtægterne er, sammenlignet med samme periode i 2007, negativt påvirket af en lavere vækst i nyudlånet, hvilket blandt andet er følge af den lavere aktivitet på bolig- og værdipapirmarkedet.

Kursreguleringer

Kursreguleringerne udgjorde i første kvartal 2008 et tab på 10 mio.kr. mod en gevinst på 56 mio.kr. i samme periode sidste år. Den væsentligste del af kurstabet kan henføres til bankens andel af Alm. Brand Formue, som er ramt af uroen på valutamarkedet, faldende aktiekurser samt tab på rentekontrakter.

Alm. Brand Bank har et mål om at afdække den investeringsrisiko, som ejerandelen i Alm. Brand Formue medfører, men renteafdækningen har i første kvartal ikke fungeret som forventet. Resultatet i Alm. Brand Formue har sammen med de foretagne renteafdækninger frem til ultimo

marts påvirket bankens resultat negativt med cirka 30 mio.kr. Afdækningen er nu omlagt, og det forventes derfor, at banken kun i begrænset omfang vil være påvirket af udsving i Alm. Brand Formues resultat i resten af 2008.

Bestyrelsen i Alm. Brand Formue har besluttet at nedskrive aktiekapitalen fra 310 mio.kr. til 200 mio.kr., hvilket vil reducere bankens ejerandel af selskabet betydeligt. Dette forventes at ske i fjerde kvartal af 2008.

Den samlede bankkoncerns kursreguleringer, der er inklusive minoriteternes andel, udgjorde i første kvartal 2008 et tab på 68 mio.kr. mod en gevinst på 67 mio.kr. i samme periode sidste år. Bankkoncernens negative kursreguleringer skyldes i al væsentlighed kurstab i Alm. Brand Formue, hvoraf banken ejer 39 %.

Omkostninger

I første kvartal 2008 udgjorde bankens samlede omkostninger 132 mio.kr. mod 133 mio.kr. i samme periode sidste år. Omkostningerne er således fastholdt på samme niveau som sidste år på trods af øget aktivitet i en lang række af bankens forretningsområder.

Indtjeningen pr. omkostningskrone udgjorde 1,17 i første kvartal 2008 mod 1,82 i første kvartal 2007. De tilsvarende tal for bankkoncernen er henholdsvis 0,76 i første kvartal 2008 og 1,94 i første kvartal 2007.

Nedskrivninger på udlån mv.

År til dato udgør de samlede driftsførte nedskrivninger på udlån og garantier en indtægt på 9 mio.kr. mod en indtægt på 18 mio.kr. i samme periode sidste år. Banken er fortsat begunstiget af lavere tab end forventet, hvilket er en følge af koncernens ønske om en lav risiko i bankens engagementer samt den relativt stabile økonomiske situation i Danmark.

Bankens akkumulerede nedskrivninger på udlån og garantier udgjorde 117 mio.kr. ultimo første kvartal 2008. Det svarer til en akkumuleret nedskrivningsprocent på 0,6 mod 1,0 ultimo første kvartal 2007 og 0,7 ultimo 2007.

Balance

Ud- og indlån samt garantier

Bankens balance er positivt påvirket af, at udlånsporteføljen fortsat vokser. Væksten i første kvartal har dog været mindre end i samme periode i 2007.

Bankens udlån udgjorde 19 mia.kr. ultimo første kvartal 2008, hvilket er en stigning på 1 mia.kr. i

forhold til ultimo 2007, og en stigning på knap 3,5 mia.kr. eller 21 % siden ultimo første kvartal 2007. Væksten i bankens udlån skal ses på baggrund af bankens strategi om at fokusere på udvalgte segmenter og samtidig have en veldefineret og moderat risiko.

Bankens indlån udgjorde 13 mia.kr. ultimo første kvartal 2008, hvilket er en stigning på 1 mia.kr. i forhold til ultimo 2007, og en stigning på 3 mia.kr. eller 32 % siden ultimo første kvartal 2007. Væksten i bankens indlån er tilfredsstillende. Det er ligeledes positivt, at bankens indlån yderligere fordeles over en lang række individuelle kunde-forhold, da dette øger diversifikationen og mindsker afhængigheden af enkeltstående kundeforhold.

Bankens garantier og andre forpligtelser var ultimo første kvartal 2008 på 1,7 mia.kr., hvilket er et fald på 0,1 mia.kr. i forhold til ultimo første kvartal 2007.

Gæld til kreditinstitutter

Bankens gæld til kreditinstitutter udgjorde ultimo første kvartal 2008 godt 9 mia.kr., hvilket svarer til niveauet ultimo 2007.

Kapital

Bankens egenkapital udgjorde 1,4 mia.kr. ultimo første kvartal 2008. Den samlede basiskapital udgjorde 2,0 mia.kr.

Tilsvarende udgjorde bankkoncernens egenkapital 1,9 mia.kr. ultimo første kvartal 2008, mens basiskapitalen udgjorde 2,3 mia.kr. Solvensprocenten var 11,6, mens kernekapitalprocenten var 9,2 i bankkoncernen.

Væsentlige begivenheder

Stabil vækst i forretningsomfanget

Banken har i første kvartal 2008 oplevet en stabil tilgang af kunder svarende til en nettotilgang på 12 %. Dermed har banken nu over 85.000 privatkunder. Også Alm. Brand Koncernens dobbeltkunde-koncept har oplevet positiv vækst. Således er antallet af dobbeltkunder i banken steget med over 20 % i forhold til ultimo samme periode sidste år.

Stor effekt af indlånskampagne

Fastrentekampagnen primo året medførte en betydelig interesse fra såvel nuværende som nye kunder. Bankens kampagne tiltrak i januar 2008 godt 1,9 mia.kr. i indlånsmidler, som hovedsageligt kom fra privatkunder. Langt den overvejende del af indlånsmidlerne er tilgået fra nye kunder. Aftaleindlån fra engrosmarkedet er blevet

nedbragt for at opnå en bedre spredning på indlånsporteføljen.

Renter sat op

Som følge af de fortsat stigende interbankrenter har banken primo april hævet en række udlånsrenter med op til 0,50 %-point og primo maj med op til 0,25 %-point. Indlånsrenten er tillige hævet med op til 0,25 %-point primo maj. I april er hovedparten af bankens udlån til både eksisterende og nuværende kunder endvidere omlagt til CIBOR-vilkår. Disse tiltag forventes at øge rentemarginalen og dermed påvirke bankens netto renteindtægter positivt.

Stærkt likviditetsberedskab

Likviditeten i Alm. Brand Bank overvåges kontinuerligt med daglige opgørelser af likviditeten. En af målsætningerne for bankens likviditet er, at der til enhver tid skal være en overdækning i forhold til lovens krav på minimum 50 %. Ultimo første kvartal 2008 var overdækningen 102 %. Likviditeten opgøres yderligere i henhold til en intern beredskabsplan. Den interne beredskabsplan omfatter en række ultralikvide aktiver, der kan anvendes til at rejse likviditet på kort sigt samt en gruppe aktiver, der kan realiseres på lidt længere sigt. Beredskabsplanen sikrer, at Alm. Brand Bank har tilstrækkelig likviditet, også i ekstreme markedssituationer.

Ændringer på bilmarkedet

Bilsalget i Danmark er stadig højt. I de første måneder af 2008 er salget målt i antal biler på niveau med samme periode 2007. Der er dog sket en forskydning på personbilssiden mod mindre biler, mens salget af varevogne er faldet væsentligt målt i enheder. Faldet i salget af varevogne har påvirket salget af leasingaftaler i bankens datterselskab Alm. Brand Finans i nedadgående retning, mens det øgede salg af mindre personbiler har påvirket salget af finansieringsordninger positivt.

Forventninger

Banken forventer et resultat før skat for 2008 på 130 mio.kr.

Det svarer til en nedjustering af resultatet på 70 mio.kr. i forhold til forventningerne, der blev offentliggjort i forbindelse med årsrapporten for 2007.

Af den samlede nedjustering på 70 mio.kr. kan 30 mio.kr. henføres til kurstab, hvoraf en betydelig del skyldes bankens eksponering mod Alm. Brand Formue samt de foretagne afdækninger i forbindelse hermed.

Endvidere er forventningerne til netto rente- og gebyrindtægterne for hele året sænket med 40 mio.kr. De lavere netto rente- og gebyrindtægter skyldes i betydelig grad stigende funding-omkostninger, som i 2008 ikke fuldt opvejes af de

i andet kvartal gennemførte stigninger i udlånsrenterne. Samtidig påvirkes gebyrindtægterne negativt af den lidt lavere aktivitet på detailområdet.

BERETNING – LIVSFORSIKRING

Mio.kr.	1. kv. 2008	1. kv. 2007	Året 2007
Præmier	193	191	750
Forsikringsydelse	-225	-204	-918
Investeringsafkast efter rentefordeling	75	28	57
Forsikringsmæssige driftsomkostninger, i alt	-18	-20	-82
Resultat af genforsikring	4	3	17
Ændring i livsforsikringshensættelser	-74	56	188
Ændring i kollektivt bonuspotentiale	51	-35	61
Forsikringsteknisk resultat	6	19	73
Egenkapitalens investeringsafkast	11	10	31
Resultat før skat	17	29	104
Skat	-4	-8	-35
Resultat efter skat	13	21	69
Resultatets sammensætning			
Resultat af omkostninger	1	1	-2
Resultat af investering	-25	-74	-366
Styrkelse af ydelsesgaranti mv.	-36	119	347
Ændring af kollektivt bonuspotentiale	51	-35	62
Risikoresultat	22	14	46
Resultat af genforsikring	4	4	17
Resultat før skat	17	29	104
Skat	-4	-8	-35
Resultat efter skat	13	21	69
Hensættelser til forsikringskontrakter	11.059	11.268	11.049
Egenkapital	916	854	903
Aktiver i alt	12.547	12.653	12.168
Egenkapitalforrentning før skat p.a.	8%	12%	12%
Egenkapitalforrentning efter skat p.a.	6%	9%	8%
Bonusgrad	3,5%	5,0%	4,0%

Mio.kr.	Afkast i pct.
Investeringsafkast af kundemidler i livsforsikring 1. kv. 2008	
Rentebærende aktiver	2,4%
Kapitalandele	-13,7%
Grunde og bygninger	1,1%
Omkostninger ved investeringsvirksomhed	
I alt	0,9%

Resultat

Resultatet af koncernens livs- og pensionsaktiviteter før skat udgjorde 17 mio.kr. i første kvartal 2008 mod 29 mio.kr. i samme periode 2007.

Principperne for egenkapitalforrentning er således, at egenkapitalen kan forrentes med

investeringsafkastet på egenkapitalens aktiver tillagt et risikotillæg på 0,5 % af de gennemsnitlige livsforsikringshensættelser inklusive kollektivt bonuspotentiale samt det fulde omkostningsresultat for egen regning og 25 % af risikoresultatet for egen regning.

Det har i perioden ikke været muligt at opnå det fulde risikotillæg, som samlet er opgjort til 21 mio.kr. Der er derfor i perioden overført 14 mio.kr. til skyggekontoen, som herefter udgør 14 mio.kr.

Resultatet svarer til en forrentning af egenkapitalen før skat på 8 % p.a. mod 12 % p.a. i samme periode 2007.

Præmier

Bruttopræmierne udgjorde 193 mio.kr. i første kvartal 2008 mod 191 mio.kr. i samme periode 2007, svarende til en stigning på 1,0 %. Præmieudviklingen i koncernens livsforsikringselskab svarer til forventningerne og afspejler koncernens strategi, hvor en stadig større del af pensionsopsparingen skal ske i Alm. Brands Investeringsordning, som etableres i Alm. Brand Bank.

De samlede indbetalinger til pensioner inklusive investeringsordninger i banken og præmieindtægter i livsforsikringselskabet udgjorde 238 mio.kr. i første kvartal 2008 mod 225 mio.kr. i samme periode 2007, svarende til en stigning på 5,7 %. Væksten svarer til forventningerne.

Investeringsafkast

For årets første kvartal blev afkastet - før pensionsafkastskat men efter finansomkostninger - af investeringsaktiver tilhørende kunderne på 98 mio.kr., svarende til et afkast på 0,9 % (3,4 % p.a.) mod et afkast på 31 mio.kr. for samme periode 2007. Afkastet er negativt påvirket af udviklingen på aktiemarkedet.

Afkastet på obligationsbeholdningen er påvirket positivt af rentefald, hvor kursreguleringerne dækker et højere hensættelseskrav. I forhold til det opstillede sammenligningsgrundlag, der er fastlagt på grundlag af statsobligationer, er afkastet ikke fuldt tilfredsstillende, hvilket dog skyldes udviklingen i rentespændet mellem statsobligationer og realkreditobligationer.

Afkastet af investeringsaktiverne tilhørende egenkapitalen udgjorde 11 mio.kr., svarende til et afkast på 1,2 % (4,9 % p.a.) mod et afkast på 10 mio.kr. i samme periode 2007.

Under hensyn til markedsvilkårene i første kvartal er det samlede afkast tilfredsstillende.

Forsikringsydelse

Forsikringsydelse i første kvartal 2008 udgjorde 225 mio.kr. mod 204 mio.kr. i 2007. Stigningen kan primært henføres til en øgning i udbetalinger ved pensionering.

Livsforsikringshensættelser

Opgørelsen af livsforsikringshensættelserne sker efter et markedsværdiprincip med benyttelse af et forventet cashflow diskonteret med den af Finanstilsynet offentliggjorte rentekurve.

De samlede hensættelser er forøget med 74 mio.kr.

Kollektivt bonuspotentiale

I første kvartal 2008 er det kollektive bonuspotentiale reduceret med 51 mio.kr., så det ultimo perioden udgør i alt 362 mio.kr., svarende til en bonusgrad på 3,5 %. Faldet kan henføres til kurstab på aktiebeholdningen.

Omkostninger

Omkostningerne til erhvervelse og administration udgjorde 18 mio.kr. i første kvartal 2008 mod 20 mio.kr. i samme periode 2007.

De samlede omkostninger i 2008 ligger på niveau med det forventede. Faldet i forhold til 2007 kan henføres til lavere administrationsomkostninger, mens erhvervelsesomkostningerne ligger på uændret niveau.

Omkostnings- og risikoresultat

Omkostningsresultatet, som er forskellen mellem opkrævede omkostningsbidrag og faktiske omkostninger, balancerede med 0 mio.kr. i første kvartal 2008. Omkostningsresultatet for egen regning udgjorde 1 mio.kr. Det samlede omkostningsresultat er tilfredsstillende.

Risikoresultatet, som er forskellen mellem opkrævede præmier til risikodækning og de faktiske udgifter til erstatninger, blev positivt med 22 mio.kr. i første kvartal 2008. Risikoresultatet for egen regning udgjorde 24 mio.kr. Det samlede risikoresultat er meget tilfredsstillende.

Balance

Egenkapitalen i Livkoncernen udgjorde 916 mio.kr. ved udgangen af første kvartal 2008. Solvensdækningen udgjorde ved udgangen af første kvartal 2008 i alt 195 %.

Finanstilsynets opstillede stressscenarier opgøres løbende. Livkoncernen har i hele perioden været i grønt scenarie med god margin.

Væsentlige begivenheder

Procesoptimering

De forretningsmæssige processer i forbindelse med indtegning og etablering af pensionsordninger er optimeret efter Lean-metoden. Det er forventningen, at gennemløbstiden, som oplevet af kunden, vil blive forbedret markant.

Mindre øgning i aktieandel

Efter kraftige kursfald på aktiemarkedet valgte selskabet medio marts at øge andelen af aktier svarende til 1 % af kundemidlerne, således at aktieeksponeringen udgør cirka 16 % af de samlede kundemidler.

Reduktion af varigheden på obligationsbeholdningen

I takt med at porteføljen udvikler sig, herunder at andelen af forsikringer med ydelsesgarantier baseret på lave renter stiger, vil renterisikoen på de samlede passiver falde. For at sikre en fortsat passende sammenhæng mellem renterisikoen på aktiver og passiver er varigheden på

obligationsporteføljen reduceret primo året fra cirka ni år til cirka otte år.

Forventninger

Der forventes uændret et resultat på 100 mio.kr. for hele 2008.

Det forventes dermed, at det fulde risikotillæg kan indtægtsføres for hele året, men resultatet afhænger i betydelig grad af udviklingen i renteniveauet, udviklingen på ejendomsmarkedet og udviklingen på aktiemarkederne.

BERETNING – ØVRIGE AKTIVITETER

Kjøbenhavnske Re

Resultatet for første kvartal 2008 for Kjøbenhavnske Re blev et overskud før skat på 3 mio.kr. mod 12 mio.kr. i samme periode året før. Resultatet er lavere end ventet som følge af et lavere investeringsafkast end forventet.

De forsikringsmæssige hensættelser for egen regning udgjorde 0,9 mia.kr. ultimo første kvartal 2008.

Der er fortsat stor usikkerhed om opgørelsen af en række indtrufne begivenheder, herunder World Trade Center-skaden. Risiciene er nøjere beskrevet i koncernens årsrapport for 2007.

Egenkapitalen i Kjøbenhavnske Re, svarende til den bogførte værdi af investeringen i Alm. Brand A/S, udgjorde 263 mio.kr. ved udgangen af første kvartal 2008.

Forventningerne til årets resultat før skat fastholdes til et overskud på 50 mio.kr.

Andet

Andre øvrige aktiviteter består af koncernudgifter samt en række selskaber uden aktivitet.

Andre øvrige aktiviteter i koncernen bidrager i første kvartal 2008 med et underskud før skat på 5 mio.kr. mod et underskud på 4 mio.kr. i samme periode 2007.

Forventningerne til årets resultat før skat for andre øvrige aktiviteter fastholdes til et underskud på 30 mio.kr.

Forventninger

De samlede forventninger til øvrige aktiviteter fastholdes til et overskud på 20 mio.kr.

LEDELSESPÅTEGNING

Bestyrelse og direktion har dags dato behandlet og godkendt kvartalsrapporten for Alm. Brand A/S for perioden 1. januar til 31. marts 2008.

Koncernregnskabet aflægges i overensstemmelse med IAS 34 "Præsentation af delårsrapporter" som er godkendt af EU, og kvartalsrapporten for moderselskabet aflægges i overensstemmelse med Lov om Finansiell Virksomhed. Kvartalsrapporten er herudover udarbejdet i overensstemmelse med yderligere danske oplysningskrav for børsnoterede finansielle selskaber.

Vi anser den valgte regnskabspraksis for hensigtsmæssig, således at kvartalsrapporten giver et retvisende billede af koncernens og moderselskabets aktiver, passiver og finansielle stilling pr. 31. marts 2008 samt af resultatet af koncernens og moderselskabets aktiviteter og koncernens pengestrømme for perioden 1. januar til 31. marts 2008.

Ledelsesberetningen indeholder ligeledes en retvisende gennemgang af udviklingen i koncernens aktiviteter og økonomiske forhold.

DIREKTION

København, den 29. maj 2008

Søren Boe Mortensen
Administrerende direktør

Henrik Nordam
Viceadministrerende direktør

BESTYRELSE

København, den 29. maj 2008

Christian N.B. Ulrich
Formand

Jørgen H. Mikkelsen
Næstformand

Boris N. Kjeldsen

Niels Kofoed

Jørgen S. Larsen

Henrik Stenbjerre

Susanne Larsen

Lone Clausen

Henning Kaffka

ANVENDT REGNSKABSPRAKSIS KONCERNEN

Koncernregnskabet aflægges i overensstemmelse med IAS 34 "Præsentation af delårsrapporter" samt de krav som Lov om Finansiell Virksomhed og OMX Nordic Exchange Copenhagen stiller til delårsrapporter for børsnoterede finansielle selskaber. Anvendelsen af IAS 34 medfører, at rapporten er mere begrænset end aflæggelse af en fuldstændig årsrapport.

Kvartalsrapporten for moderselskabet aflægges i overensstemmelse med lov om finansiell virksomhed, herunder bekendtgørelse om

finansielle rapporter for forsikringsselskaber og tværgående pensionskasser.

Anvendt regnskabspraksis for koncernregnskabet er uændret i forhold til årsrapporten for 2007.

Anvendt regnskabspraksis for moderselskabet i øvrigt er beskrevet i tilknytning til moderselskabets kvartalsrapport, jævnfør særskilt afsnit i nærværende rapport.

Kvartalsrapporten er ikke revideret.

BALANCE

Mio.kr.	Koncern		
	31. marts 2008	31. marts 2007	31. december 2007
Aktiver			
Immaterielle aktiver	231	187	227
Domicilejendomme	672	632	670
Udskudte skatteaktiver	209	421	234
Kapitalandele i joint ventures	71	23	45
Genforsikringsandele af forsikringskontrakter	629	853	518
Aktuelle skatteaktiver	18	4	30
Andre aktiver	2.159	2.065	1.488
Udlån	17.960	14.485	17.117
Investeringsjendomme	818	758	811
Investeringsaktiver	24.348	25.046	23.396
Tilgodehavender hos kreditinstitutter og centralbanker	3.158	2.573	2.560
Kassebeholdning og anfordringstilgodehavender	349	355	790
Aktiver i alt	50.622	47.402	47.886
Passiver			
Aktiekapital	1.572	1.788	1.668
Reserver, overført resultat mv.	3.366	3.187	3.274
Minoritetsinteresser	463	483	504
Koncernegenkapital	5.401	5.458	5.446
Efterstillede kapitalindskud	821	622	817
Hensættelser til forsikringskontrakter	19.391	19.909	18.331
Andre hensættelser	113	243	118
Udskudte skatteforpligtelser	46	51	46
Udstedte obligationer	1.389	1.375	1.402
Andre passiver	1.535	2.179	1.887
Indlån	12.569	9.374	10.987
Gæld til kreditinstitutter og centralbanker	9.357	8.191	8.852
Passiver i alt	50.622	47.402	47.886

Note 1 Egne aktier

Note 2 Eventualforpligtelser, garantier og leasingaftaler

RESULTATOPGØRELSE

Mio.kr.	Koncern		
	1. kv. 2008	1. kv. 2007	Året 2007
Indtægter			
Præmieindtægter	1.355	1.302	5.345
Renteindtægter mv.	589	488	2.111
Gebyrindtægter mv.	55	57	185
Andre indtægter fra investeringsvirksomhed	1	1	40
Anden indkomst	11	9	40
Indtægter i alt	2.011	1.857	7.721
Omkostninger			
Erstatningsudgifter	-994	-956	-4.081
Renteudgifter	-293	-205	-973
Andre udgifter fra investeringsvirksomhed	-13	-14	-68
Nedskrivning på udlån og tilgodehavender	9	18	50
Erhvervs- og administrationsomkostninger	-391	-377	-1.501
Andre omkostninger	-11	-13	-41
Omkostninger i alt	-1.693	-1.547	-6.614
Resultat af afgiven forretning	-62	-48	-85
Ændring i livsforsikringshensættelser	-74	56	188
Ændring i kollektivt bonuspotentiale	51	-35	69
Kursreguleringer	-100	8	-288
Pensionsafkastskat	-16	-5	-11
Resultat før skat	117	286	980
Skat	-44	-69	-266
Resultat efter skat	73	217	714
Resultat før skat fordeles således:			
Alm. Brands andel af periodens resultat	160	274	986
Minoritetsinteressers andel af periodens resultat	-43	12	-6
	117	286	980
Resultat efter skat fordeles således:			
Alm. Brands andel af periodens resultat	113	202	705
Minoritetsinteressers andel af periodens resultat	-40	15	9
	73	217	714
Resultat pr. aktie, kr.	6	10	35
Resultat pr. aktie udvandet, kr.	6	10	35

EGENKAPITALFORKLARING

Mio.kr.	Aktie- kapital	Sikkerheds- fonde	Overført resultat	Opskriv- nings- henlæg- gelser	Egen- kapital	Minoritets- interesser	Koncern- egenkapital
Pr. 1. januar 2007	1.788	182	2.939	3	4.912	520	5.432
Årets resultat	0	0	705	0	705	9	714
Annullering af egne aktier	-120	0	120	0	0	0	0
Opskrivning domicilejendomme	0	0	0	11	11	0	11
Overført til kollektivt bonuspotentiale	0	0	0	-8	-8	0	-8
Skat af egenkapitalposter	0	0	-1	0	-1	0	-1
Køb og salg af egne aktier	0	0	14	0	14	0	14
Tilbagekøbsprogram egne aktier	0	0	-691	0	-691	0	-691
Ændring i minoritetsinteressers ejerandel						-25	-25
Pr. 1. januar 2008	1.668	182	3.086	6	4.942	504	5.446
Periodens resultat	0	0	113	0	113	-40	73
Annullering af egne aktier	-96	0	96	0	0	0	0
Køb og salg af egne aktier	0	0	22	0	22	0	22
Tilbagekøbsprogram egne aktier	0	0	-139	0	-139	0	-139
Ændring i minoritetsinteressers ejerandel						-1	-1
Pr. 31. marts 2008	1.572	182	3.178	6	4.938	463	5.401

	31. marts 2008	31. december 2007
Egenkapital ekskl. minoritetsinteresser	4.938	4.942
Konsolidering af Pensionskassen under Alm. Brand A/S	-7	-10
Egenkapital efter Finanstilsynets regler	4.931	4.932
Alm. Brands andel af periodens resultat	113	705
Konsolidering af Pensionskassen under Alm. Brand A/S	3	1
Alm. Brands andel af periodens resultat efter Finanstilsynets regler	116	706

KAPITALMODEL

Mio.kr.	Antal gange solvenskrav	31. marts 2008	31. december 2007
Skadeforsikring	2,4	1.766	1.637
Bank ekskl. delejede børsnoterede dattervirksomheder	1,3	1.811	1.822
Bank egenkapital i delejede børsnoterede dattervirksomheder		721	801
Livsforsikring	2,0	952	936
Reassurance, egenkapital		263	261
Kapitalmål		5.513	5.457
Koncernegenkapital		5.401	5.446
Skatteaktiv		-209	-234
Immaterielle anlægsaktiver		-231	-227
Korrigeret koncernegenkapital ekskl. efterstillede kapitalindskud		4.961	4.985
Udlodningsevne ekskl. efterstillede kapitalindskud		-552	-472
Efterstillede kapitalindskud		824	817
Udlodningsevne inkl. efterstillede kapitalindskud		272	345

PENGESTRØMSOPGØRELSE

Mio.kr.	Koncern		
	31. marts 2008	31. marts 2007	Året 2007
Likviditet fra drift			
Indbetalte præmier	2.238	2.180	5.223
Udbetalte erstatninger	-1.121	-944	-4.154
Indbetalte renter, udbytter mv.	658	575	2.237
Udbetalte renter	-242	-163	-789
Modtaget vedrørende reassurance	-55	-70	39
Indbetalte gebyrindtægter	61	55	210
Udbetalte afgivne gebyrer	-8	-5	-49
Betalte omkostninger	-425	-455	-1.640
Betalt afkastskat	-16	0	-10
Køb af immaterielle aktiver, inventar, edb-anlæg mv.	-9	-9	-89
Modtaget andre ordinære indtægter	5	3	12
Betalte/modtagne skatter	-2	-1	-44
Likviditet fra drift	1.084	1.166	946
Ændringer i investeringsplacering (netto)			
Køb og ombygning af ejendomme	-10	-3	-59
Salg/køb af kapitalandele	-193	87	249
Salg/afdrag på pantebreve og udlån	-256	-1.383	-3.890
Salg/køb af obligationer	-1.837	-1.063	246
Ændring af tilgodehavende hos kreditinstitutter over 3 måneder	17	209	63
Ændringer i investeringsplacering (netto)	-2.279	-2.153	-3.391
Ændringer i finansiering (netto)			
Øvrige hensættelser	-5	-6	-128
Salg/køb af egne aktier	-117	-139	-677
Salg/køb af datterselskaber (ændring i minoriteter)	-1	-2	-25
Efterstillede kapitalindskud	4	149	343
Ændring af udstedte obligationer	-13	335	362
Ændring af indlån	1.230	319	1.878
Ændring af gæld til kreditinstitutter	505	1.478	2.143
Ændringer i finansiering (netto)	1.603	2.134	3.896
Ændringer i likvide midler, brutto	408	1.147	1.451
Kursregulering af likvide midler, primo	-20	-6	-34
Ændringer i likvide midler, netto	388	1.141	1.417
Likvide midler primo	3.119	1.702	1.702
Likvide midler ultimo	3.507	2.843	3.119

SEGMENTRAPPORTERING

Mio.kr.						1. kv. 2008	
	Skade	Bank	Liv	Øvrige	Elimine- ringer	Koncern	
Præmier	1.156	0	193	6		1.355	
Renteindtægter mv.	100	356	120	19	-6	589	
Gebyrindtægter mv.	0	57	0	0	-2	55	
Andre indtægter fra investeringsvirksomhed	0	0	17	0	-16	1	
Anden indkomst	6	5	0	0		11	
Indtægter i alt	1.262	418	330	25	-24	2.011	
Erstatningsudgifter	-785	0	-225	16		-994	
Renteudgifter	-40	-257	-2	0	6	-293	
Andre udgifter fra investeringsvirksomhed	-3	0	-5	-7	2	-13	
Tab og hensættelser	0	9	0	0		9	
Erhvervelses- og administrationsomkostninger	-241	-133	-18	-15	16	-391	
Andre omkostninger	-11	0	0	0		-11	
Omkostninger i alt	-1.080	-381	-250	-6	24	-1.693	
Resultat af afgiven forretning	-52	0	4	-14		-62	
Ændring i livsforsikringshensættelser	0	0	-74	0		-74	
Ændring i kollektivt bonuspotentiale	0	0	51	0		51	
Kursreguleringer	-5	-67	-28	-8	8	-100	
Pensionsafkastskat	0	0	-16	0		-16	
Resultat før skat	125	-30	17	-3	8	117	
Skat	-31	-8	-4	-1		-44	
Resultat efter skat	94	-38	13	-4	8	73	

1. kv. 2007						
Præmier	1.109	0	191	2		1.302
Renteindtægter mv.	86	273	115	24	-10	488
Gebyrindtægter mv.	0	62	0	0	-5	57
Andre indtægter fra investeringsvirksomhed	0	0	19	0	-18	1
Anden indkomst	6	3	0	0		9
Indtægter i alt	1.201	338	325	26	-33	1.857
Erstatningsudgifter	-758	0	-204	6		-956
Renteudgifter	-36	-178	1	-2	10	-205
Andre udgifter fra investeringsvirksomhed	-4	0	-8	-7	5	-14
Tab og hensættelser	0	18	0	0		18
Erhvervelses- og administrationsomkostninger	-228	-134	-20	-13	18	-377
Andre omkostninger	-13	0	0	0		-13
Omkostninger i alt	-1.039	-294	-231	-16	33	-1.547
Resultat af afgiven forretning	-50	0	3	-1		-48
Ændring i livsforsikringshensættelser	0	0	56	0		56
Ændring i kollektivt bonuspotentiale	0	0	-35	0		-35
Kursreguleringer	30	65	-84	-1	-2	8
Pensionsafkastskat	0	0	-5	0		-5
Resultat før skat	142	109	29	8	-2	286
Skat	-40	-19	-8	-2		-69
Resultat efter skat	102	90	21	6	-2	217

NOTER**Koncern**

Mio.kr.	1. kvrt. 2008	1. kvrt. 2007	Året 2007
Note 1 Egne aktier			
Primo	0	0	0
Værdiregulering	-22	-139	-557
Periodens køb	220	373	1.442
Periodens salg	-102	-234	-765
Annullering af egne aktier	-96	0	-120
Ultimobeholdning, regnskabsmæssig værdi	0	0	0
Primo, nominal værdi	152	114	114
Periodens køb, nominal værdi	61	74	337
Periodens salg, nominal værdi	-27	-47	-179
Annullering af egne aktier	-96	0	-120
Ultimobeholdning, nominal værdi	90	141	152
Beholdning primo (1.000 stk.)	1.906	1.421	1.421
Periodens køb	762	922	4.219
Periodens salg	-339	-583	-2.234
Annullering af egne aktier	-1.200	0	-1.500
Beholdning ultimo	1.129	1.760	1.906
Procentdel af aktiekapital, ultimo	5,7%	7,9%	9,1%

Note 2 Ændring i eventualforpligtelser, garantier og leasingaftaler

Garantiforpligtelser	2.147	2.314	2.223
-----------------------------	--------------	--------------	--------------

ANVENDT REGNSKABSPRAKSIS MODERSELSKAB

Kvartalsrapporten aflægges efter Lov om Finansiell Virksomhed, herunder bekendtgørelse om finansielle rapporter for forsikringselskaber og tværgående pensionskasser. Kvartalsrapporten aflægges herudover i overensstemmelse med yderligere danske oplysningskrav til delårsrapporter for børsnoterede finansielle virksomheder.

Den anvendte regnskabspraksis i moderselskabet vedrørende indregning og måling følger den under koncernen beskrevne regnskabspraksis, dog bortset fra:

Kapitalandele i tilknyttede virksomheder indregnes og måles til moderselskabets andel af de tilknyttede virksomheders regnskabsmæssige indre værdi på balancedagen. Værdien af Pensionskassen under Alm. Brand A/S indregnes ikke i balancen, men oplyses alene som en eventualforpligtelse.

Anvendt regnskabspraksis er uændret i forhold til årsrapporten for 2007.

Kvartalsrapporten er ikke revideret.

BALANCE

Mio.kr.	Note	Moderselskab		
		31. marts 2008	31. marts 2007	31. december 2007
Aktiver				
Kapitalandele i tilknyttede virksomheder	1	4.230	4.854	4.880
Kapitalandele i associerede virksomheder		20	21	20
Investeringer i tilknyttede og associerede virksomheder i alt		4.250	4.875	4.900
Kapitalandele		1	1	1
Andre udlån		2	2	2
Indlån i kreditinstitutter		530	585	0
Kassebeholdning og anfordringstilgodehavender		187	38	88
Andre finansielle investeringsaktiver i alt		720	626	91
Investeringsaktiver i alt		4.970	5.501	4.991
Tilgodehavender hos tilknyttede virksomheder		13	15	9
Andre tilgodehavender		41	31	33
Tilgodehavender i alt		54	46	42
Aktuelle skatteaktiver		19	27	12
Udskudte skatteaktiver		20	23	20
Andre aktiver i alt		39	50	32
Tilgodehavende renter		1	1	0
Periodeafgrænsningsposter i alt		1	1	0
Aktiver i alt		5.064	5.598	5.065
Passiver				
Aktiekapital		1.572	1.788	1.668
Overført overskud eller underskud		3.359	3.177	3.264
Egenkapital i alt		4.931	4.965	4.932
Udskudte skatteforpligtelser		46	51	46
Hensatte forpligtelser i alt		46	51	46
Gæld til tilknyttede virksomheder		21	504	21
Anden gæld		66	78	66
Gæld i alt		87	582	87
Passiver i alt		5.064	5.598	5.065

RESULTATOPGØRELSE

Mio.kr.	Note	Moderselskab		
		1. kv. 2008	1. kv. 2007	Året 2007
Indtægter fra tilknyttede virksomheder	2	118	207	736
Renteindtægter og udbytter mv.		3	4	22
Renteudgifter		0	-5	-14
Administrationsomkostninger i forbindelse med investeringsvirksomhed		-6	-6	-50
Resultat før skat		115	200	694
Skat		1	3	12
Resultat efter skat		116	203	706

EGENKAPITALFORKLARING

Mio.kr.	Morderselskab		
	Aktie- kapital	Overført resultat	Egen- kapital
Pr. 1. januar 2007	1.788	3.113	4.901
Årets resultat	0	706	706
Annullering af egne aktier	-120	120	0
Opskrivning af domicilejendomme i datterselskaber	0	3	3
Skat af egenkapitalposter i datterselskaber	0	-1	-1
Køb og salg af egne aktier	0	14	14
Tilbagekøbsprogram egne aktier	0	-691	-691
Pr. 1. januar 2008	1.668	3.264	4.932
Periodens resultat	0	116	116
Annullering af egne aktier	-96	96	0
Køb og salg af egne aktier	0	22	22
Tilbagekøbsprogram egne aktier	0	-139	-139
Pr. 31. marts 2008	1.572	3.359	4.931

NOTER

Note 1 Kapitalandele i tilknyttede virksomheder

Mio.kr.	Moterselskab		
	31. marts 2008	31. marts 2007	31. december 2007
Anskaffelsessum, primo	4.244	6.042	6.042
Periodens afgang	0	0	-1.798
Anskaffelsessum, ultimo	4.244	6.042	4.244
Op- og nedskrivninger, primo	322	-1.134	-1.134
Udbytte	-775	-575	-699
Periodens afgang (tilbageførte nedskrivninger)	0	0	1.423
Periodens resultat	118	207	736
Opskrivning af domicilejendomme i datterselskaber	0	0	3
Skat af egenkapitalposter i datterselskaber	0	0	-1
Op- og nedskrivninger af egne aktier i datterselskaber	7	0	-6
Op- og nedskrivninger, ultimo	-328	-1.502	322
Modregning i tilgodehavender og ansvarlig kapital	314	314	314
Regnskabsmæssig værdi	4.230	4.854	4.880
Regnskabsmæssig værdi specificeres således:			
Alm. Brand Bank A/S	1.374	1.290	1.359
Alm. Brand Forsikring A/S	2.836	3.051	3.502
Finansieringsselskabet Balder A/S i likvidation	8	437	7
Finansieringsselskabet af 9/10 1992 A/S	12	76	12
	4.230	4.854	4.880

Mio.kr.	Moterselskab		
	1. kvrt. 2008	1. kvrt. 2007	Året 2007
Alm. Brand Bank A/S	9	74	149
Alm. Brand Forsikring A/S	109	131	580
Asgaard Finans A/S	0	0	0
Finansieringsselskabet Balder A/S i likvidation	0	2	6
Finansieringsselskabet af 9/10 1992 A/S	0	0	1
	118	207	736