

**Selskabsmeddelelse 29. oktober 2012  
(Nr. 16/2012)**

**Sparekassen Faaborg Koncernen**

**Kvartalsrapport 1. - 3. kvartal 2012**

## Sparekassen Faaborg Koncernen

### Hoved- og nøgletal

#### Basisindtjening

(beløb i 1.000 kr.)

|   | 1. - 3. kv. 2012 | 1. - 3. kv. 2011 |
|---|------------------|------------------|
| Netto renteindtægter                    | 162.853          | 174.822          |
| Gebyrer og provisionsindtægter          | 62.685           | 58.298           |
| Kursregulering udlån m.v.               | 400              | 6.931            |
| Andre driftsindtægter                   | 8.150            | 10.129           |
| Sektoraktier, kursregulering og udbytte | 7.138            | 4.052            |
| Handelsindtjening                       | 6.465            | 4.011            |
| <b>Basisindtjening i alt</b>            | <b>247.691</b>   | <b>258.243</b>   |
| Basisomkostninger                       | 175.533          | 171.878          |
| <b>Basisresultat før nedskrivninger</b> | <b>72.158</b>    | <b>86.365</b>    |
| Nedskrivninger på udlån m.v.            | 366.869          | 69.624           |
| <b>Basisresultat</b>                    | <b>-294.711</b>  | <b>16.741</b>    |
| Beholdningsresultat                     | 23.268           | 14.064           |
| Bidrag til Indskydergarantifonden       | 5.602            | 13.083           |
| Andre udgifter                          | 26.348           | 0                |
| <b>Resultat før skat</b>                | <b>-303.393</b>  | <b>17.722</b>    |
| Skat                                    | -74.639          | 4.096            |
| <b>Periodens resultat</b>               | <b>-228.754</b>  | <b>13.626</b>    |

#### Balancen i hovedposter

(beløb i mio. kr.)

|                          |       |       |
|--------------------------|-------|-------|
| Udlån                    | 3.992 | 4.539 |
| Fonds og kapitalandele   | 2.005 | 1.847 |
| Indlån inkl. puljeindlån | 4.688 | 4.285 |
| Egenkapital              | 727   | 959   |
| Aktiver i alt            | 6.870 | 7.292 |
| Ikke-balanceførte poster | 1.544 | 1.602 |

#### Nøgletal

|   |       |       |
|---|-------|-------|
| Solvensprocent                                  | 15,5  | 18,6  |
| Kernekapitalprocent                             | 13,3  | 15,6  |
| Egenkapitalforrentning før skat                 | -36,1 | 1,9   |
| Egenkapitalforrentning efter skat               | -27,2 | 1,4   |
| Indtjening pr. omkostningskrone                 | 0,47  | 1,0   |
| Renterisiko                                     | 0,9   | 2,5   |
| Valutaposition                                  | 2,8   | 2,7   |
| Valutarisiko                                    | 0,1   | 0,1   |
| Udlån i forhold til indlån                      | 100,0 | 116,2 |
| Udlån i forhold til egenkapital                 | 5,5   | 4,7   |
| Periodens udlånsvækst                           | -10,2 | -1,3  |
| Overdækning i forhold til lovkrav om likviditet | 201,8 | 180,2 |
| Summen af store engagementer                    | 48,7  | 55,6  |
| Akkumuleret nedskrivningsprocent                | 11,7  | 7,1   |
| Periodens nedskrivningsprocent                  | 5,8   | 1,0   |
| Antal ansatte - ultimo                          | 212   | 237   |

## Sparekassen Faaborg Koncernen

### Hovedtal - udvikling seneste 5 kvartaler

| <b>Basisindtjening</b><br>(beløb i 1.000 kr.)       | <b>3. kv. 2012</b> | <b>2. kv. 2012</b> | <b>1. kv. 2012</b> | <b>4. kv. 2011</b> | <b>3. kv. 2011</b> |
|---|--------------------|--------------------|--------------------|--------------------|--------------------|
| Netto renteindtægter                                | 50.523             | 53.843             | 58.487             | 61.498             | 60.592             |
| Gebyrer og provisionsindtægter                      | 20.575             | 19.549             | 22.561             | 20.873             | 18.783             |
| Kursregulering udlån m.v.                           | -332               | 213                | 519                | 3.310              | 272                |
| Andre driftsindtægter                               | 1.513              | 2.974              | 3.663              | 3.107              | 3.067              |
| Sektoraktier, kursregulering og udbytte             | 1.988              | 3.644              | 1.506              | -2.966             | 986                |
| Handelsindtjening                                   | 2.025              | 1.244              | 3.196              | 1.803              | 818                |
| <b>Basisindtjening i alt</b>                        | <b>76.292</b>      | <b>81.467</b>      | <b>89.932</b>      | <b>87.625</b>      | <b>84.518</b>      |
| Basisomkostninger                                   | 55.706             | 59.630             | 60.197             | 56.849             | 55.992             |
| <b>Basisresultat før nedskrivninger</b>             | <b>20.586</b>      | <b>21.837</b>      | <b>29.735</b>      | <b>30.776</b>      | <b>28.526</b>      |
| Nedskrivninger på udlån m.v.                        | 25.113             | 242.917            | 98.839             | 40.734             | 28.498             |
| <b>Basisresultat</b>                                | <b>-4.527</b>      | <b>-221.080</b>    | <b>-69.104</b>     | <b>-9.958</b>      | <b>28</b>          |
| Beholdningsresultat                                 | 9.851              | 8.544              | 4.873              | 3.702              | 7.892              |
| Bidrag til Indskydergarantifonden                   | 2.215              | 1.045              | 2.342              | -2.703             | -2.230             |
| Andre udgifter                                      | 9.500              | 16.848             | 0                  | 0                  | 0                  |
| <b>Resultat før skat</b>                            | <b>-6.391</b>      | <b>-230.429</b>    | <b>-66.573</b>     | <b>-3.553</b>      | <b>10.150</b>      |
| Skat  | -365               | -57.752            | -16.522            | -492               | 2.341              |
| <b>Periodens resultat</b>                           | <b>-6.026</b>      | <b>-172.677</b>    | <b>-50.051</b>     | <b>-3.061</b>      | <b>7.809</b>       |
| <br>  |                    |                    |                    |                    |                    |
| <b>Balancen i hovedposter</b><br>(beløb i mio. kr.) | <b>30-09-2012</b>  | <b>30-06-2012</b>  | <b>31-03-2012</b>  | <b>31-12-2011</b>  | <b>30-09-2011</b>  |
| Udlån   | 3.992              | 4.167              | 4.436              | 4.447              | 4.539              |
| Fonds og kapitalandele                              | 2.005              | 1.882              | 1.823              | 1.828              | 1.847              |
| Indlån inkl. puljeindlån                            | 4.688              | 4.789              | 4.490              | 4.255              | 4.285              |
| Egenkapital   | 727                | 733                | 907                | 953                | 959                |
| Aktiver i alt                                       | 6.870              | 7.247              | 7.155              | 7.441              | 7.292              |
| Ikke-balanceførte poster                            | 1.544              | 1.851              | 1.706              | 1.937              | 1.602              |

## Overblik

Sparekassen Faaborg koncernen har realiseret et negativt nettoresultat for årets første 9 måneder på 229 mio. kr., hvilket harmonerer med koncernens forventninger.

Resultatet er præget af de i halvårsberetningen omtalte nedskrivninger på udlån, der primært kan henføres til Sparekassens udlån relateret til Fonden for Sparekassen Faaborg, samt effekten af de skærpede nedskrivningsregler. Fonden har i det forgangne kvartal indgået en 10-årig aftale med sine kreditorer, der sikrer, at Fonden kan overholde sine forpligtelser.

Kvartalet har – isoleret set – givet et underskud på 6,0 mio. kr., efter indregning af ekstraordinære udgifter på ca. 16 mio. kr. i forbindelse med, at 16 medarbejdere fratræder samt tilpasning af filialstrukturen.

Koncernens solvens er på 15,5 %, og kernekapitalprocenten er 13,3 %. Det individuelle solvensbehov er 12,4 %, hvorved overdækningen er 3,1 procentpoint mod 2,0 procentpoint pr. 30. juni. Den øgede overdækning kan henføres til et aktivt arbejde med at nedbringe koncernens risici. Solvensbehovet er dækket af kernekapitalen, hvilket betyder, at afløbet på de ansvarlige lån, der forfalder de kommende 2 - 3 år, ikke bringer den faktiske solvens under solvensbehovet. Der arbejdes løbende på at sikre en passende overdækning i overensstemmelse med Sparekassens kapitalplan.

Indtægterne er præget af et faldende udlån, samt lavere afkast på en stigende overskudslikviditet. De lavere netto renteindtægter opvejes delvist af forøgede gebyr- og provisionsindtægter. Samlet set er netto rente- og gebyrindtægter 245,9 mio. kr. for de første 9 måneder mod 250,5 mio. kr. i samme periode i 2011.

Udgifterne til personale og administration er steget fra 167,2 mio. kr. i 2011 til 178,0 mio. kr. i 2012. Stigningen relaterer sig til øget lønsumsafgift, samt udgifter til fratrædelse af medarbejdere.

Sparekassen har et stramt fokus på at sikre konkurrencekraften, hvorfor produktiviteten er øget gennem året, hvor færre medarbejdere håndterer et stigende antal kunder. Den samlede reduktion i 2012 har været på 44 medarbejdere, svarende til 20 % i forhold til ultimo 2011. Heri indgår de 16 ovennævnte medarbejdere, samt medarbejdere i Bolig Fyn i forbindelse med frasalg af mægleraktiviteten til EDC.

Sparekassen har i en periode foretaget filialsammenlægninger, og dette vil fortsætte i 4. kvartal, hvor yderligere 3 filialer sammenlægges med andre filialer. Herefter vil Sparekassen ved udgangen af 2012 have reduceret antallet af filialer med 8 – fra 22 til 14 – i forhold til ultimo 2011. Reduktionen skal ses i sammenhæng med kundernes stigende anvendelse af selvbetjening og det øgede behov hos kunderne for specialiseret rådgivning. Der er fortsat et tæt filialnet i Sparekassens kerneområde.

Bespargelserne fra tilpasningerne på filialnet og medarbejdere vil påvirke driftsregnskabet positivt i 4. kvartal 2012 med 3 mio. kr. og vil i 2013 sænke omkostningerne med 16 mio. kr.

Kursreguleringerne er på 15,8 mio. kr. mod 11,7 mio. kr. i 2011.

I forhold til ultimo 2011 er udlån faldet med 455 mio. kr., fra 4.447 mio. kr. til 3.992 mio. kr. Indlån er steget med 433 mio. kr., fra 4.255 mio. kr. til 4.688 mio. kr. Der er således et komfortabelt indlånsoverskud, og den samlede likviditet er meget tilfredsstillende. Dertil kommer, at indlånene har en god spredning på indskydere.

Både solvens- og likviditetsmæssigt har Sparekassen plads til at udvide forretningsomfanget med sin målgruppe, der er privatkunder samt mindre og mellemstore erhvervsvirksomheder på Fyn.

### **Forventningerne til 2012**

Koncernen forventer en lavere basisindtjening end i 2011, samt en solvens og et solvensbehov på samme niveau som pr. 30. september 2012.

### **Bestyrelsen**

Der er foretaget udskiftning af fire bestyrelsesmedlemmer i 3. kvartal. Det er vurderingen, at den nuværende bestyrelse tilsammen besidder de kompetencer, der kræves i forhold til Sparekassens forretningsmodel og de generelle udfordringer for den finansielle sektor.

## Ledelsesberetning

### Basisindtjening

Koncernens basisindtjening er 247,7 mio. kr., hvilket er 10,5 mio. kr. mindre end samme periode sidste år, hvor basisindtjeningen var på 258,2 mio. kr.

Sparekassen har fortsat tilgang af kunder. Når nettorenteindtægterne ikke stiger, er det en følge af lavere udlån, samt koncernens nedskrivninger på udlån på 366,9 mio. kr., idet renteindtægterne på den nedskrevne andel af lån og kreditter ikke skal føres som renteindtægter, men reguleres i posten nedskrivninger på udlån m.v. Dertil kommer en væsentligt lavere renteindtægt af likviditeten.

Gebyrer, provisionsindtægter og handelsindtjening er steget med 6,8 mio. kr. sammenlignet med de første 9 måneder af 2011. Stigningen i indtjeningen skyldes stor aktivitet med omlægninger af realkreditlån, samt udbygning af formuerådgivningen, der er medvirkende til, at indtjeningen ved handel med værdipapirer og valuta er steget.

### Basisomkostninger

Koncernens basisomkostninger er på 175,5 mio. kr., hvilket er en stigning på 3,6 mio. kr. sammenlignet med de første 9 måneder i 2011. Stigningen kan henføres til en forøget lønsumsafgift.

Gennem 2012 er antallet af medarbejdere reduceret med ca. 20 %, hvilket betyder, at der nu er 195 fuldtidsansatte, mod 239 primo året.

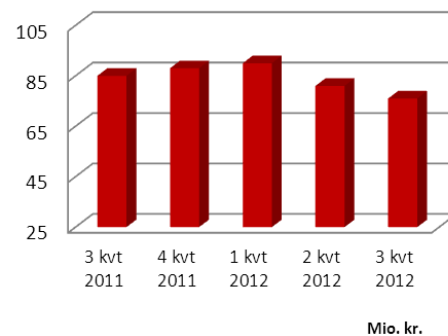
Sparekassen har i 1. halvår sammenlagt 3 filialer med andre filialer og ændret 2 filialer til rådgivningsfilialer uden kassebetjening. I 4. kvartal sammenlægges yderligere 3 filialer (Ryslinge, Ferritslev og Højby) med nabo-filialer (Ringe, Årslev og Hjallese). Koncentrationen på større enheder vil øge kompetenceniveauet i forhold til betjening af kunderne og bedre imødekomme deres behov for kvalificeret rådgivning. Der er ved sammenlægningerne taget hensyn til, at der fortsat er en god geografisk dækning i Sparekassens kerneområde.

Den samlede driftsøkonomiske effekt af tiltagene på filial- og medarbejder-siden er en reduktion af de årlige omkostninger med 16 mio. kr. med en mindre effekt i 4. kvartal 2012 og med fuld effekt i 2013.

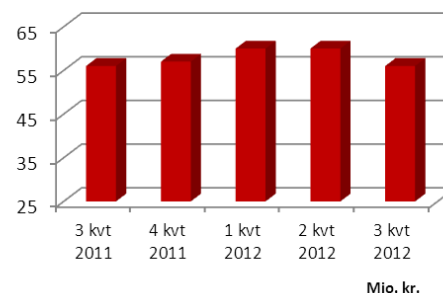
### Nedskrivninger på udlån

De samlede nedskrivninger for 1.-3. kvartal udgør 366,9 mio. kr., hvoraf en væsentlig del er knyttet til udlån relateret til Fonden for Sparekassen Faaborgs aktiviteter. Dertil kommer effekten af Finanstilsynets skærpede krav til beregning af nedskrivninger.

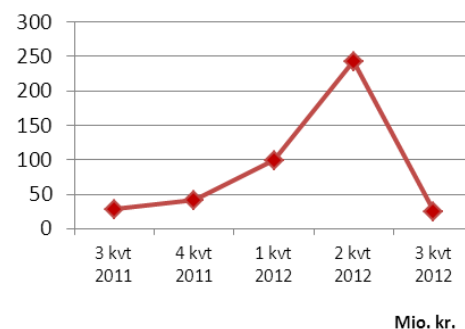
Basisindtjening i alt



Basisomkostninger



Nedskrivninger



Fonden har i det forgangne kvartal indgået en 10-årig aftale med kreditorerne, der sikrer, at Fonden kan overholde sine forpligtelser. Aftalen er til godkendelse hos myndighederne.

Pr. 30. september 2012 er koncernens akkumulerede nedskrivnings- og hensættelsessaldo på 734,7 mio. kr., hvilket svarer til 11,7 % af udlån og garantier.

### Beholdningsresultat

I de første 9 måneder af 2012 er der et positivt beholdningsresultat på 23,3 mio. kr. efter fradrag af finansieringsomkostninger. Resultatet i den tilsvarende periode i 2011 var på 14,1 mio. kr.

Beholdningen består af 1,8 mia. kr. i obligationer. Størstedelen af egenbeholdningen af børsnoterede aktier er afhændet i 3. kvartal for at minimere koncernens risici.

Pr. 30. september 2012 udgør koncernens renterisiko 0,9 % sammenlignet med 2,5 % i 2011. Valutakursrisikoen opgjort som valutaindikator 1 i procent af kernekapitalen efter fradrag udgør 2,8 % pr. 30. september 2012 sammenlignet med 2,7 % i 2011.

### Andre udgifter

SKAT har ved en afgørelse i maj 2012 ændret koncernens beregningsmetode for opgørelse af lønsumsgrundlaget vedrørende de momsplichtige aktiviteter, hvilket medførte en efterregulering af moms og lønsumsafgiften på i alt 15,0 mio. kr. for årene 2009 – 2011. Beløbet er hensat i 1. halvår 2012.

Koncernen har indgivet en klage over afgørelsen til Landsskatteretten.

Andre udgifter omfatter endvidere udgifter på 1,9 mio. kr. forbundet med afvikling af aktiviteterne i Bolig Fyn koncernen, samt ca. 8 mio. kr. i udgifter til fratrædelse af medarbejdere.

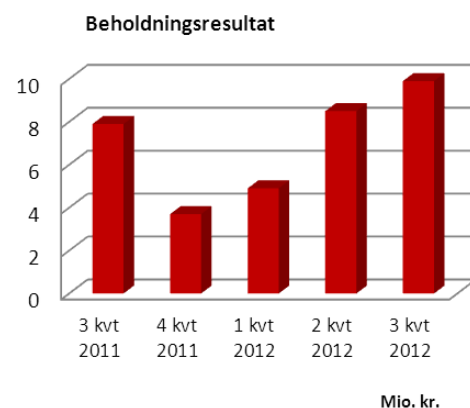
### Dattervirksomheder og associerede virksomheder.

Sparekassen har i maj 2012 solgt aktiviteterne i ejendomsmæglerselskabet Bolig Fyn til EDC, som Sparekassen samtidig har indgået en samarbejdsaftale med. Dette samarbejde bidrager allerede positivt til Sparekassens udvikling og virker til gensidig tilfredshed. Resultatpåvirkningen fra Bolig Fyn i 2012 er negativt med 3,3 mio. kr., idet der er afsat et beløb til dækning af udgifterne ved afvikling af aktiviteterne.

Resultatet i Leasing Fyn Faaborg er på 4,5 mio. kr., og resultatet i Faaborg Finans er negativt med 12,3 mio. kr.

### Kvartalets resultat sammenlignet med foregående kvartal

Kvartalet udviser et negativt resultat på 6,0 mio. kr. efter afholdelse af udgifter til fratrædelse af medarbejdere.



Kvartalets resultat er desuden præget af, at Sparekassen har haft andre ekstraordinære udgifter m.v. i forbindelse med tilpasning af filialstrukturen, herunder værdireguleringer på ejendomme som Sparekassen ikke længere anvender.

Uden ovennævnte udgifter, der udgør i alt ca. 16 mio. kr., ville resultatet for kvartalet have været et overskud.

Basisindtjeningen er faldet med 5,2 mio. kr. i forhold til 2. kvartal og udgør 76,3 mio. kr. Basisomkostningerne er faldet med 3,9 mio. kr. i forhold til 2. kvartal og udgør 55,7 mio. kr.

Samlet betyder tiltagene på filial- og medarbejdersiden i 2012 en kvartalsvis reduktion af omkostningerne med ca. 3 mio. kr. i 4. kvartal 2012 og ca. 4 mio. kr. i hvert kvartal i 2013.

### Periodens resultat

Resultatet i 3. kvartal 2012 er påvirket af udgifter til fratrædelse af medarbejdere og tilpasning af filialstrukturen, mens 2. kvartal var præget af Finanstilsynets skærpede praksis for beregning af nedskrivninger, nedskrivninger relateret til Fonden og SKAT's ændrede praksis vedrørende beregningen af lønsumsafgift.

Basisresultatet – for 1. til 3. kvartal – før nedskrivninger på udlån m.v. udgør 72,2 mio. kr. Koncernens samlede nettoresultat er negativt med 228,8 mio. kr., hvilket anses for at være utilfredsstillende.

### Balancen

Koncernen har gennem flere kvartaler haft indlånsoverskud.

Indlån er vokset med 433 mio. kr. til 4.687 mio. kr. Udlån er faldet med 455 mio. kr. til 3.992 mio. kr., hvilket kan henføres til nedskrivninger på udlån samt nedbringelse af nogle større ejendomsengagementer og engagementer relateret til Fonden.

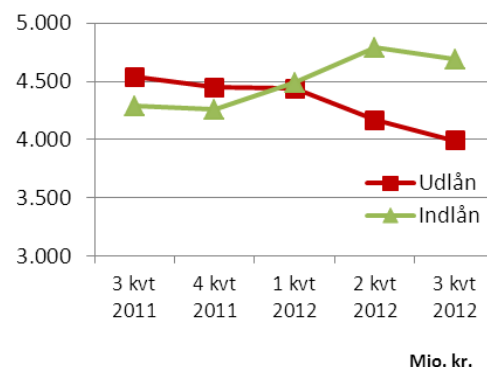
Koncernens balance er siden ultimo 2011 reduceret med 571 mio. kr. til 6.870 mio. kr. pr. 30. september 2012. Uden for balancen er beholdningen af garantier m.v. pr. 30. september 2012 på 1.544 mio. kr. sammenlignet med 1.937 ultimo 2011, hvilket er et fald på 393 mio. kr., der primært hidrører fra konverteringsaktivitet.

Siden årsskiftet er de risikovægtede poster reduceret med 1.135 mio. kr., fra 7.149 mio. kr. til 6.014 mio. kr.

### Kapitalforhold

Egenkapitalen i koncernen pr. 30. september 2012 er på 727 mio. kr. sammenlignet med 953 mio. kr. pr. 31. december 2011.

Udvikling i ind- og udlån





Solvensprocenten er opgjort til 15,5, hvoraf 13,3 procentpoint er kernekapital. De tilsvarende procenter var pr. 31. december 2011 henholdsvis 18,6 og 15,6.

Det individuelle solvensbehov er opgjort til 12,4 %, hvilket giver en overdækning på 3,1 procentpoint mod 2,0 procentpoint pr. 30. juni 2012. Solvensbehovet er dækket af kernekapitalen, hvilket betyder, at afløbet på de ansvarlige lån, der har forfald indenfor 2 - 3 år, ikke bringer den faktiske solvens under koncernens solvensbehov.

Selvom overdækningen er steget i forhold til 30. juni 2012, er den under ledelsens mål om en overdækning på minimum 5 procentpoint. Ledelsen har derfor iværksat aktiviteter, der skal medvirke til at løfte overdækningen yderligere.

### Likviditet

Koncernens likviditet, i henhold til reglerne i lov om finansiel virksomhed § 152, er opgjort til en overdækning på 201,8 %, hvilket svarer til 1.463 mio. kr.

I 2010 udstedte Sparekassen statsgaranterede obligationer for 1.000 mio. kr. – i to udstedelser á 500 mio. kr. – med forfald i juni 2013. I 2011 indfrie Sparekassen førtidigt 300 mio. kr. I 3. kvartal 2012 indfrie Sparekassen yderligere 250 mio. kr., således at den ene udstedelse er fuldt indfriet, og der udestår 450 mio. kr. af den resterende udstedelse pr. 30. september 2012. Yderligere 100 mio. kr. planlægges indfriet i 4. kvartal, hvorefter restgælden vil være 350 mio. kr.

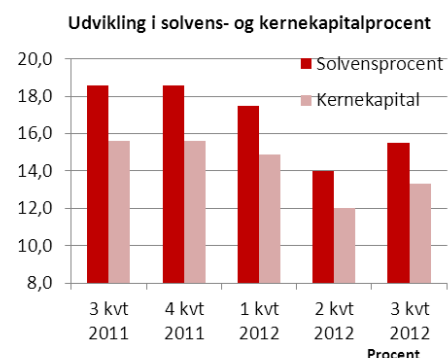
Når der henses til indlånsoverskuddet, samt den solide sammensætning af indlånet, vil Sparekassen være i stand til at kunne indfri den resterende del af de statsgaranterede obligationslån, når disse forfalder i midten af 2013.

### Aktien og aktionærene

Antallet af aktionærer er ca. 11.250 pr. 30. september 2012, hvilket er en stigning på ca. 350 aktionærer sammenlignet med ultimo 2011. Aktiekursen ultimo september 2012 var 221, sammenlignet med kurs 250 pr. 31. december 2011.

### Forventningerne til 2012

Primært som følge af et lavere afkast af likviditeten samt det forhold, at renteindtægterne på den nedskrevne andel af lån og kreditter ikke skal medregnes som renteindtægter, men reguleres i posten nedskrivninger på udlån m.v., forventer koncernen et basisresultat før nedskrivninger på udlån m.v. på et lavere niveau end i 2011. Usikkerhedsfaktorerne er beskrevet i årsrapporten for 2011.



## **Kunder**

Sparekassen har i løbet af de første 9 måneder af 2012 haft en tilfredsstillende kundetilgang på ca. 2.800 kunder, heraf ca. 300 nye erhvervs-kunder. Sparekassens kundestrategi har blandt andet til formål at gøre Sparekassen Faaborg til fynboernes foretrukne bank. Målgruppen er de fynske privatkunder og de mindre og mellemstore virksomheder på Fyn.

Med et komfortabelt indlånsoverskud er der god plads til at øge udlånet og dermed imødekomme forespørgsler fra gode fynske kunder. Sparekassen vil også i den nærmeste fremtid sætte initiativer i gang, som skal medvirke til et øget udlån.

## **Organisationsændring**

For at styrke beslutningskraften, implementeringen af trufne beslutninger og ledelsesrapportering er der i 3. kvartal foretaget organisationsændringer til understøttelse heraf.

Flemming B. Nielsen er udpeget til ny vicedirektør for at afløse Karsten R. Jakobsen, der går på pension den 31. oktober 2012.

Ledelseslaget under direktionen består af en vicedirektør og to område-direktører, der tilsammen dækker stabsfunktionerne, samt en område-direktør, der dækker filialnettet. Forenklingen, kombineret med samling af fagområder, sikrer fokus og hurtigere handlekraft.

## **Bestyrelsen**

Der er foretaget en udskiftning af fire bestyrelsesmedlemmer i 3. kvartal. Den nuværende bestyrelse besidder tilsammen de kompetencer, der kræves i forhold til Sparekassens forretningsmodel. Kompetencerne er væsentlige for at kunne forstå sammenhænge i risici i et pengeinstitut, samt kunne agere på de strategiske udfaldsrum, der følger heraf.

Der er således solide kompetencer med hensyn til håndtering af ejendoms-eksponering, praktisk erfaring med drift af pengeinstitutter, regnskab, revision, almen virksomhedsledelse, strategisk ledelse og erhvervsjura.

Udover at sikre et kompetent grundlag for beslutninger, er det også kompetencer, der matcher samspillet med direktionen.

På grund af en lovændring, der skal sikre større uafhængighed mellem sparekasser og fondene bag, har Fonden for Sparekassen Faaborg fået ny bestyrelse, der består af fire medlemmer, hvoraf de to er udpeget af Sparekassens bestyrelse. For at sikre uafhængigheden kan formanden ikke vælges blandt disse.

**Finanskalender 2013**

|   |                  |
|---|------------------|
| Frist for optagelse af emner på dagsorden for generalforsamlingen | 4. februar 2013  |
| Årsregnskabsmeddelelse for 2012 samt årsrapport for 2012          | 14. februar 2013 |
| Generalforsamling   | 18. marts 2013   |
| Kvartalsrapport 1. kvartal 2013                                   | 25. april 2013   |
| Halvårsrapport 1. halvår 2013                                     | 15. august 2013  |
| Kvartalsrapport 3. kvartal 2013                                   | 31. oktober 2013 |

**Kontaktpersoner**

Spørgsmål kan rettes til adm. direktør Claus Sejling eller vicedirektør Flemming B. Nielsen på telefon 6361 1800.

## Ledespåtegning

Bestyrelse og direktion har dags dato behandlet og godkendt kvartalsrapporten for 3. kvartal 2012 for Sparekassen Faaborg A/S.

Kvartalsrapporten aflægges i overensstemmelse med IAS 34 Interim Financial Reporting som godkendt af EU for så vidt angår koncernregnskabet og lov om finansiell virksomhed, herunder bekendtgørelse om finansielle rapporter for kreditinstitutter og fondsmæglerselskaber m.fl., for så vidt angår moderselskabets halvårsrapport. Kvartalsrapporten udarbejdes herudover i overensstemmelse med yderligere danske oplysningskrav for børsnoterede finansielle selskaber.

Kvartalsrapporten har ikke været genstand for revision eller review.

Faaborg den 29. oktober 2012

Claus Sejling  
Adm. direktør

Faaborg den 29. oktober 2012

Allan Hansen  
Formand

Michael Agergaard  
Medarbejdervalgt bestyrelsesmedlem

Bent Lundgaard

Henrik Gorm Nielsen

Søren Rudolph

Det er vores opfattelse, at kvartalsrapporten giver et retvisende billede af koncernens og moderselskabets aktiver, passiver og finansielle stilling pr. 30. september 2012 samt af resultatet af koncernens og moderselskabets aktiviteter og koncernens pengestrømme for perioden 1. januar – 30. september 2012.

Det er endvidere vor opfattelse, at ledelsesberetningen indeholder en retvisende redegørelse for udviklingen i koncernens og moderselskabets aktiviteter og økonomiske forhold, periodens resultat og for koncernens og moderselskabets finansielle stilling som helhed og en beskrivelse af de væsentligste risici og usikkerheder, som koncernen og moderselskabet står over for.

Otto Spliid  
Næstformand

Birgit Vinther Bavngaard  
Medarbejdervalgt bestyrelsesmedlem

Jani Lykke Methmann

Helle Bonde Povlsen  
Medarbejdervalgt bestyrelsesmedlem

## Resultatopgørelse Sparekassen Faaborg Koncernen

Beløb i 1.000 kr.

| Note   | 3. kvartal    |               | 1. - 3. kvartal |                |
|--|---------------|---------------|-----------------|----------------|
|  | 2012          | 2011          | 2012            | 2011           |
| 2 Renteindtægter   | 84.639        | 92.814        | 261.421         | 278.263        |
| 3 Renteudgifter  | 29.596        | 29.712        | 85.280          | 91.857         |
| <b>Netto renteindtægter</b>  | <b>55.043</b> | <b>63.102</b> | <b>176.141</b>  | <b>186.406</b> |
| Udbytte af aktier m.v.   | 166           | 192           | 2.545           | 2.028          |
| 4 Gebyrer og provisionsindtægter   | 22.566        | 20.097        | 69.331          | 63.177         |
| Afgivne gebyrer og provisionsudgifter  | 649           | 262           | 2.153           | 1.140          |
| <b>Netto rente- og gebyrindtægter</b>  | <b>77.126</b> | <b>83.129</b> | <b>245.864</b>  | <b>250.471</b> |
| 5 Kursreguleringer   | 6.363         | 6.215         | 15.804          | 11.743         |
| 6 Andre driftsindtægter  | 1.513         | 3.067         | 8.150           | 10.129         |
| 7 Udgifter til personale og administration<br>Af- og nedskrivninger på immaterielle<br>og materielle aktiver | 61.174        | 53.539        | 178.028         | 167.207        |
|  | 1.098         | 883           | 3.576           | 2.677          |
| 8 Andre driftsudgifter   | 3.649         | -660          | 24.379          | 15.077         |
| 9 Nedskrivninger på udlån m.v.   | 25.113        | 28.498        | 366.869         | 69.624         |
| 10 Resultat af kapitalandele i associerede og tilknyttede<br>virksomheder                                    | -359          | -1            | -359            | -36            |
| <b>Resultat før skat</b>   | <b>-6.391</b> | <b>10.150</b> | <b>-303.393</b> | <b>17.722</b>  |
| 11 Skat  | -365          | 2.341         | -74.639         | 4.096          |
| <b>Periodens resultat</b>  | <b>-6.026</b> | <b>7.809</b>  | <b>-228.754</b> | <b>13.626</b>  |
| <b>Resultat pr. aktie</b>  | <b>-5,6</b>   | <b>7,5</b>    | <b>-222,9</b>   | <b>13,1</b>    |
| <b>Udvandet resultat pr. aktie</b>   | <b>-5,6</b>   | <b>7,5</b>    | <b>-222,9</b>   | <b>13,1</b>    |
| <b>Totalindkomstopgørelse</b>  |               |               |                 |                |
| <b>Periodens resultat</b>  | <b>-6.026</b> | <b>7.809</b>  | <b>-228.754</b> | <b>13.626</b>  |
| Dagsværdiregulering af finansielle instrumenter indgået<br>til sikring af fremtidige betalingsstrømme        | -44           | -5.011        | 3.772           | 1.445          |
| Skat af totalindkomst  | 11            | 1.252         | -943            | -361           |
| <b>Anden totalindkomst efter skat</b>  | <b>-33</b>    | <b>-3.759</b> | <b>2.829</b>    | <b>1.084</b>   |
| <b>Totalindkomst i alt</b>   | <b>-6.059</b> | <b>4.050</b>  | <b>-225.925</b> | <b>14.710</b>  |

## Resultatopgørelse Sparekassen Faaborg Moderselskab

Beløb i 1.000 kr.

| Note   | 3. kvartal    |               | 1. - 3. kvartal |                |
|--|---------------|---------------|-----------------|----------------|
|  | 2012          | 2011          | 2012            | 2011           |
| 2 Renteindtægter   | 74.668        | 83.788        | 231.567         | 249.742        |
| 3 Renteudgifter  | 29.347        | 29.470        | 84.539          | 91.009         |
| <b>Netto renteindtægter</b>  | <b>45.321</b> | <b>54.318</b> | <b>147.028</b>  | <b>158.733</b> |
| Udbytte af aktier m.v.   | 166           | 192           | 2.545           | 2.028          |
| 4 Gebyrer og provisionsindtægter   | 19.866        | 17.844        | 60.829          | 54.153         |
| Afgivne gebyrer og provisionsudgifter  | 844           | 616           | 2.862           | 2.024          |
| <b>Netto rente- og gebyrindtægter</b>  | <b>64.509</b> | <b>71.738</b> | <b>207.540</b>  | <b>212.890</b> |
| 5 Kursreguleringer   | 5.988         | 5.911         | 14.737          | 10.986         |
| 6 Andre driftsindtægter  | 1.471         | 534           | 4.543           | 1.992          |
| 7 Udgifter til personale og administration<br>Af- og nedskrivninger på immaterielle<br>og materielle aktiver | 54.253        | 46.084        | 151.654         | 139.297        |
|  | 998           | 712           | 3.177           | 2.149          |
| 8 Andre driftsudgifter   | 2.530         | -1.958        | 22.850          | 13.807         |
| 9 Nedskrivninger på udlån m.v.   | 18.688        | 19.597        | 338.907         | 45.367         |
| 10 Resultat af kapitalandele i associerede og tilknyttede<br>virksomheder                                    | -2.751        | -2.704        | -11.557         | -5.679         |
| <b>Resultat før skat</b>   | <b>-7.252</b> | <b>11.044</b> | <b>-301.325</b> | <b>19.569</b>  |
| 11 Skat  | -1.226        | 3.235         | -72.571         | 5.943          |
| <b>Periodens resultat</b>  | <b>-6.026</b> | <b>7.809</b>  | <b>-228.754</b> | <b>13.626</b>  |
| <b>Totalindkomstopgørelse</b>  |               |               |                 |                |
| <b>Periodens resultat</b>  | <b>-6.026</b> | <b>7.809</b>  | <b>-228.754</b> | <b>13.626</b>  |
| Dagsværdiregulering af finansielle instrumenter indgået<br>til sikring af fremtidige betalingsstrømme        | -44           | -5.011        | 3.772           | 1.445          |
| Skat af totalindkomst  | 11            | 1.252         | -943            | -361           |
| <b>Anden totalindkomst efter skat</b>  | <b>-33</b>    | <b>-3.759</b> | <b>2.829</b>    | <b>1.084</b>   |
| <b>Totalindkomst i alt</b>   | <b>-6.059</b> | <b>4.050</b>  | <b>-225.925</b> | <b>14.710</b>  |

## Balance

Beløb i 1.000 kr.

| Note   | Koncernen        |                  |                  | Sparekassen      |                  |                  |
|--|------------------|------------------|------------------|------------------|------------------|------------------|
|  | 30.09.2012       | 30.09.2011       | 31.12.2011       | 30.09.2012       | 30.09.2011       | 31.12.2011       |
| <b>Aktiver</b>   |                  |                  |                  |                  |                  |                  |
| Kassebeholdning og anfordrings-tilgodehavender hos centralbanker | 46.148           | 125.807          | 460.408          | 46.148           | 125.807          | 460.408          |
| 12 Tilgodehavender hos kreditinstitutter og centralbanker        | 152.871          | 201.630          | 107.420          | 157.925          | 202.849          | 103.327          |
| Udlån og andre tilgodehavender til amortiseret kostpris          | 3.992.119        | 4.538.744        | 4.446.924        | 4.005.549        | 4.562.460        | 4.474.592        |
| Obligationer til dagsværdi                                       | 1.619.233        | 1.396.387        | 1.397.791        | 1.619.233        | 1.396.387        | 1.397.791        |
| Obligationer til amortiseret kostpris                            | 175.617          | 192.097          | 174.658          | 175.617          | 192.097          | 174.658          |
| Aktier m.v.  | 206.034          | 254.334          | 250.828          | 206.034          | 254.334          | 250.828          |
| Kapitalandele i associerede virksomheder                         | 4.052            | 4.412            | 4.412            | 4.052            | 4.412            | 4.412            |
| Kapitalandele i tilknyttede virksomheder                         | 0                | 0                | 0                | 8.586            | 27.888           | 19.612           |
| Aktiver tilknyttet puljeordninger                                | 324.813          | 275.326          | 282.632          | 324.813          | 275.326          | 282.632          |
| Immaterielle aktiver   | 11.446           | 11.715           | 11.866           | 11.299           | 11.398           | 11.607           |
| Grunde og bygninger, i alt                                       | 25.413           | 2.140            | 25.868           | 25.413           | 2.140            | 25.868           |
| Investeringsejendomme  | 5.254            | 0                | 0                | 5.254            | 0                | 0                |
| Domicilejendomme   | 20.159           | 2.140            | 25.868           | 20.159           | 2.140            | 25.868           |
| Øvrige materielle aktiver  | 9.873            | 9.194            | 8.829            | 9.109            | 8.680            | 7.899            |
| Aktuelle skatteaktiver   | 587              | 8.131            | 179              | 952              | 1.697            | 544              |
| Udskudte skatteaktiver   | 92.310           | 8.624            | 18.471           | 86.563           | 14.654           | 14.878           |
| Midlertidigt overtagne aktiver                                   | 99.086           | 150.510          | 138.531          | 18.631           | 66.707           | 58.294           |
| Andre aktiver  | 100.828          | 104.941          | 105.277          | 71.329           | 74.356           | 79.427           |
| Periodeafgrænsningsposter  | 9.531            | 8.220            | 6.662            | 8.363            | 7.086            | 5.444            |
| <b>Aktiver i alt</b>   | <b>6.869.961</b> | <b>7.292.212</b> | <b>7.440.756</b> | <b>6.779.616</b> | <b>7.228.278</b> | <b>7.372.221</b> |
| <b>Passiver</b>  |                  |                  |                  |                  |                  |                  |
| <b>Gæld</b>  |                  |                  |                  |                  |                  |                  |
| Gæld til kreditinstitutter og centralbanker                      | 341.733          | 714.031          | 916.801          | 251.100          | 639.752          | 841.219          |
| Indlån og anden gæld   | 4.363.184        | 4.010.031        | 3.972.641        | 4.395.280        | 4.049.234        | 4.011.086        |
| Indlån i puljeordninger  | 324.813          | 275.326          | 282.632          | 324.813          | 275.326          | 282.632          |
| Udstedte obligationer til amortiseret kostpris                   | 452.650          | 702.358          | 702.417          | 452.496          | 702.204          | 702.263          |
| Andre passiver   | 187.307          | 157.387          | 140.013          | 170.316          | 142.795          | 123.241          |
| Periodeafgrænsningsposter  | 16.603           | 14.890           | 15.335           | 1.940            | 778              | 863              |
| <b>Gæld i alt</b>  | <b>5.686.290</b> | <b>5.874.023</b> | <b>6.029.839</b> | <b>5.595.945</b> | <b>5.810.089</b> | <b>5.961.304</b> |
| <b>Hensatte forpligtelser</b>                                    |                  |                  |                  |                  |                  |                  |
| Hensættelser til tab på garantier m.v.                           | 37.393           | 33.249           | 37.876           | 37.393           | 33.249           | 37.876           |
| <b>Hensatte forpligtelser i alt</b>                              | <b>37.393</b>    | <b>33.249</b>    | <b>37.876</b>    | <b>37.393</b>    | <b>33.249</b>    | <b>37.876</b>    |
| <b>Efterstillede kapitalindskud</b>                              |                  |                  |                  |                  |                  |                  |
| 13 Efterstillede kapitalindskud                                  | <b>418.925</b>   | <b>426.345</b>   | <b>420.523</b>   | <b>418.925</b>   | <b>426.345</b>   | <b>420.523</b>   |
| <b>Egenkapital</b>   |                  |                  |                  |                  |                  |                  |
| Aktiekapital   | 112.000          | 112.000          | 112.000          | 112.000          | 112.000          | 112.000          |
| Værdiregulering af sikringsinstrumenter                          | -16.126          | -17.021          | -18.955          | -16.126          | -17.021          | -18.955          |
| Overført overskud eller underskud                                | 631.479          | 863.616          | 859.473          | 631.479          | 863.616          | 859.473          |
| <b>Egenkapital i alt</b>   | <b>727.353</b>   | <b>958.595</b>   | <b>952.518</b>   | <b>727.353</b>   | <b>958.595</b>   | <b>952.518</b>   |
| <b>Passiver i alt</b>  | <b>6.869.961</b> | <b>7.292.212</b> | <b>7.440.756</b> | <b>6.779.616</b> | <b>7.228.278</b> | <b>7.372.221</b> |
| <b>14 Ikke-balanceførte poster</b>                               |                  |                  |                  |                  |                  |                  |
| Eventualforpligtelser  | 1.468.943        | 1.528.193        | 1.810.184        | 1.486.421        | 1.540.071        | 1.824.931        |
| Andre forpligtende aftaler                                       | 75.260           | 73.509           | 126.529          | 75.131           | 73.382           | 126.400          |
| <b>Ikke-balanceførte poster i alt</b>                            | <b>1.544.203</b> | <b>1.601.702</b> | <b>1.936.713</b> | <b>1.561.552</b> | <b>1.613.453</b> | <b>1.951.331</b> |

## Egenkapitalopgørelse

Beløb i 1.000 kr.

|                                       | Aktiekapital   | Værdiregulering af sikringsinstrumenter | Overført resultat | I alt          |
|---------------------------------------|----------------|---|-------------------|----------------|
| <b>Egenkapital 1. januar 2012</b>     | <b>112.000</b> | <b>-18.955</b>                          | <b>859.473</b>    | <b>952.518</b> |
| Periodens resultat                    | 0              | 0                                       | -228.754          | -228.754       |
| Anden totalindkomst                   | 0              | 2.829                                   | 0                 | 2.829          |
| Totalindkomst i alt                   | 0              | 2.829                                   | -228.754          | -225.925       |
| Transaktioner med ejere:              |                |   |                   |                |
| Køb og salg af egne aktier            | 0              | 0                                       | 760               | 760            |
| Transaktioner med ejere i alt         | 0              | 0                                       | 760               | 760            |
| <b>Egenkapital 30. september 2012</b> | <b>112.000</b> | <b>-16.126</b>                          | <b>631.479</b>    | <b>727.353</b> |
| <b>Egenkapital 1. januar 2011</b>     | <b>112.000</b> | <b>-18.105</b>                          | <b>861.900</b>    | <b>955.795</b> |
| Periodens resultat                    | 0              | 0                                       | 13.626            | 13.626         |
| Anden totalindkomst                   | 0              | 1.084                                   | 0                 | 1.084          |
| Totalindkomst i alt                   | 0              | 1.084                                   | 13.626            | 14.710         |
| Transaktioner med ejere:              |                |   |                   |                |
| Køb og salg af egne aktier            | 0              | 0                                       | -11.910           | -11.910        |
| Transaktioner med ejere i alt         | 0              | 0                                       | -11.910           | -11.910        |
| <b>Egenkapital 30. september 2011</b> | <b>112.000</b> | <b>-17.021</b>                          | <b>863.616</b>    | <b>958.595</b> |



## Pengestrømsopgørelse

Beløb i 1.000 kr.

|   | <b>Koncernen</b>                |                                 |
|---|---------------------------------|---------------------------------|
|   | <b>1. - 3. kvartal<br/>2012</b> | <b>1. - 3. kvartal<br/>2011</b> |
| <b>Driftsaktivitet:</b>   |                                 |                                 |
| <b>Periodens resultat</b>                                       | -228.754                        | 13.626                          |
| <b>Regulering for beløb uden likviditetseffekt:</b>             |                                 |                                 |
| Nedskrivninger på udlån m.v.                                    | 366.869                         | 69.624                          |
| Af- og nedskrivninger på immaterielle og materielle aktiver     | 3.576                           | 2.677                           |
| Periodeafgrænsningsposter (netto)                               | -1.601                          | 215                             |
| Værdiregulering af sikringsinstrumenter                         | 2.829                           | 1.084                           |
| Hensatte forpligtelser  | -483                            | -26.339                         |
| Regnskabsmæssig skat  | -74.639                         | 4.096                           |
| <b>Regulering for beløb med likviditetseffekt:</b>              |                                 |                                 |
| Betalt skat   | 392                             | -224                            |
| <b>Driftens likvidetsbidrag</b>                                 | <b>68.189</b>                   | <b>64.759</b>                   |
| <b>Forskydning i driftskapital</b>                              |                                 |                                 |
| Kreditinstitutter (netto)                                       | -575.068                        | -702.263                        |
| Udlån reguleret for årets nedskrivninger m.v.                   | 87.936                          | -11.024                         |
| Finansielle omsætningsaktiver                                   | 52.486                          | 5.186                           |
| Andre aktiver og passiver (netto)                               | 91.188                          | 22.268                          |
| Indlån og anden gæld  | 390.543                         | -89.079                         |
| <b>Forskydning i driftsaktivitet</b>                            | <b>47.085</b>                   | <b>-774.912</b>                 |
| <b>Pengestrømme fra driftsaktivitet</b>                         | <b>115.274</b>                  | <b>-710.153</b>                 |
| <b>Investeringsaktivitet:</b>                                   |                                 |                                 |
| Obligationer til dagsværdi                                      | -221.442                        | 975.535                         |
| Obligationer til amortiseret kostpris - hold til udløb          | -959                            | 45.600                          |
| Finansielle aktier  | -7.332                          | -10.604                         |
| Immaterielle og materielle aktiver                              | -3.745                          | -17.121                         |
| <b>Pengestrømme fra investeringsaktivitet</b>                   | <b>-233.478</b>                 | <b>993.410</b>                  |
| <b>Finansieringsaktivitet:</b>                                  |                                 |                                 |
| Udstedte obligationer   | -249.767                        | -299.582                        |
| Efterstillede kapitalindskud                                    | -1.598                          | -1.713                          |
| Køb/salg egne aktier  | 760                             | -11.910                         |
| <b>Pengestrømme fra finansieringsaktivitet</b>                  | <b>-250.605</b>                 | <b>-313.205</b>                 |
| <b>Ændring i likviditet</b>                                     | <b>-368.809</b>                 | <b>-29.948</b>                  |
| Likvider primo  | 567.828                         | 357.385                         |
| <b>Likvider ultimo</b>  | <b>199.019</b>                  | <b>327.437</b>                  |
| <b>Likvider:</b>  |                                 |                                 |
| Kassebeholdning og anfordringstilgodehavender hos centralbanker | 46.148                          | 125.807                         |
| Tilgodehavender hos kreditinstitutter og centralbanker          | 152.871                         | 201.630                         |
| <b>Likvider ultimo</b>  | <b>199.019</b>                  | <b>327.437</b>                  |

## Noter

### 1 Anvendt regnskabspraksis

Koncernregnskabet for 1. - 3. kvartal 2012 er aflagt i overensstemmelse med IAS 34 Interim Financial Reporting som godkendt af EU samt yderligere danske oplysningskrav til delårsrapporter for børsnoterede finansielle virksomheder. Anvendelsen af IAS 34 medfører, at præsentationen er mere begrænset end aflæggelse af en fuldstændig årsrapport, samt at værdiansættelsesprincipperne i de internationale regnskabsstandarder (IFRS) er fulgt.

Moderselskabets regnskab er aflagt i overensstemmelse med bekendtgørelse om finansielle rapporter for kreditinstitutter og fondsmæglerselskaber m.v.

Den anvendte regnskabspraksis er uændret i forhold til årsrapporten 2011, som indeholder den fulde beskrivelse af anvendt regnskabspraksis.

Målingen af visse aktiver og forpligtelser kræver ledelsesmæssige skøn over, hvorledes fremtidige begivenheder påvirker værdien af disse aktiver og forpligtelser. Skøn, der er væsentlige for regnskabsaflæggelsen, foretages blandt andet ved opgørelse af nedskrivninger på værdiforringede udlån samt hensatte forpligtelser. De anvendte skøn er baseret på forudsætninger, som ledelsen vurderer er forsvarlige, men som i sagens natur er usikre.

De væsentligste skøn, som ledelsen foretager ved anvendelsen af koncernens regnskabspraksis, og den væsentligste skønsmæssige usikkerhed forbundet hermed, er de samme ved udarbejdelsen af det sammendragne perioderegnskab som ved udarbejdelsen af årsregnskab pr. 31. december 2011.

## Noter

Beløb i 1.000 kr.

|  | Koncernen      |                | Sparekassen    |                |
|--|----------------|----------------|----------------|----------------|
|  | 30.09.2012     | 30.09.2011     | 30.09.2012     | 30.09.2011     |
| <b>2 Renteindtægter</b>                                |                |                |                |                |
| Tilgodehavender hos kreditinstitutter og centralbanker | 2.576          | 3.982          | 2.781          | 3.951          |
| Udlån og andre tilgodehavender                         | 234.075        | 235.317        | 203.230        | 205.400        |
| Obligationer   | 31.800         | 47.027         | 31.800         | 47.027         |
| Afledte finansielle instrumenter i alt                 | -7.309         | -8.330         | -6.298         | -6.638         |
| Heraf: Valutakontrakter                                | -1.083         | 564            | -1.083         | 564            |
| Heraf: Rentekontrakter                                 | -6.226         | -8.894         | -5.215         | -7.202         |
| Øvrige renteindtægter                                  | 279            | 267            | 54             | 2              |
| <b>Renteindtægter i alt</b>                            | <b>261.421</b> | <b>278.263</b> | <b>231.567</b> | <b>249.742</b> |
| <b>3 Renteudgifter</b>                                 |                |                |                |                |
| Kreditinstitutter og centralbanker                     | 5.465          | 14.168         | 3.815          | 12.730         |
| Indlån og anden gæld                                   | 42.200         | 36.166         | 43.112         | 36.758         |
| Udstedte obligationer                                  | 13.267         | 17.809         | 13.265         | 17.807         |
| Efterstillede kapitalindskud                           | 24.341         | 23.700         | 24.341         | 23.700         |
| Øvrige renteudgifter                                   | 7              | 14             | 6              | 14             |
| <b>Renteudgifter i alt</b>                             | <b>85.280</b>  | <b>91.857</b>  | <b>84.539</b>  | <b>91.009</b>  |
| <b>4 Gebyrer og provisionsindtægter</b>                |                |                |                |                |
| Værdipapirhandel og depoter                            | 4.493          | 3.739          | 4.493          | 3.739          |
| Betalingsformidling                                    | 10.403         | 10.329         | 10.403         | 10.329         |
| Lånesagsgebyrer  | 12.315         | 7.753          | 12.315         | 7.753          |
| Garantiprovision                                       | 5.378          | 4.159          | 5.378          | 4.159          |
| Øvrige gebyrer og provisioner                          | 36.742         | 37.197         | 28.240         | 28.173         |
| <b>Gebyrer og provisionsindtægter i alt</b>            | <b>69.331</b>  | <b>63.177</b>  | <b>60.829</b>  | <b>54.153</b>  |
| <b>5 Kursreguleringer</b>                              |                |                |                |                |
| Andre udlån og tilgodehavender til dagsværdi           | 1.081          | 6.817          | 0              | 6.083          |
| Obligationer til dagsværdi                             | 7.900          | 18.073         | 7.900          | 18.073         |
| Obligationer til amortiseret kostpris                  | -3.299         | -9.279         | -3.299         | -9.279         |
| Aktier   | 15.546         | -4.254         | 15.546         | -4.263         |
| Valuta   | 1.144          | 4.385          | 1.144          | 4.328          |
| Afledte finansielle instrumenter                       | -4.387         | -4.113         | -4.359         | -3.956         |
| Aktiver tilknyttet puljeordninger                      | 29.026         | -12.269        | 29.026         | -12.269        |
| Indlån i puljeordninger                                | -29.026        | 12.269         | -29.026        | 12.269         |
| Øvrige aktiver   | -1.500         | 0              | -1.500         | 0              |
| Øvrige forpligtelser                                   | -681           | 114            | -695           | 0              |
| <b>Kursreguleringer i alt</b>                          | <b>15.804</b>  | <b>11.743</b>  | <b>14.737</b>  | <b>10.986</b>  |

## Noter

Beløb i 1.000 kr.

|  | Koncernen      |                | Sparekassen    |                |
|--|----------------|----------------|----------------|----------------|
|  | 30.09.2012     | 30.09.2011     | 30.09.2012     | 30.09.2011     |
| <b>6 Andre driftsindtægter</b>   |                |                |                |                |
| Øvrige driftsindtægter   | 8.150          | 10.129         | 4.543          | 1.992          |
| <b>Andre driftsindtægter i alt</b>   | <b>8.150</b>   | <b>10.129</b>  | <b>4.543</b>   | <b>1.992</b>   |
| <b>7 Udgifter til personale og administration</b>  |                |                |                |                |
| Personaleudgifter:   |                |                |                |                |
| Lønninger  | 90.993         | 81.646         | 77.594         | 68.414         |
| Pensioner  | 8.803          | 8.642          | 7.768          | 7.567          |
| Lønsumsafgift  | 7.768          | 4.744          | 7.768          | 4.744          |
| Udgifter til social sikring  | 1.038          | 932            | 857            | 751            |
| <b>I alt</b>   | <b>108.602</b> | <b>95.964</b>  | <b>93.987</b>  | <b>81.476</b>  |
| Øvrige administrationsudgifter   | 69.426         | 71.243         | 57.667         | 57.821         |
| <b>I alt udgifter til personale og administration</b>  | <b>178.028</b> | <b>167.207</b> | <b>151.654</b> | <b>139.297</b> |
| <b>Antal beskæftigede</b>  |                |                |                |                |
| Det gennemsnitlige antal beskæftigede i regnskabsåret omregnet til heltidsbeskæftigede   | 227            | 234            | 194            | 192            |
| <b>Direktionen</b>   |                |                |                |                |
| Fast vederlag  | 2.100          | 1.893          | 2.100          | 1.893          |
| Vederlag til direktionen i alt   | 2.100          | 1.893          | 2.100          | 1.893          |
| Antal direktionsmedlemmer  | 1              | 1              | 1              | 1              |
| <b>Fratrædelsesvilkår</b>  |                |                |                |                |
| Direktør Claus Sejling: Der er et opsigelsesvarsel på henholdsvis 6 måneder for direktøren og 12 måneder for Sparekassen. Ved fratræden foranlediget af Sparekassen er direktøren berettiget til at modtage en fratrædelsesgodtgørelse svarende til 12 måneders løn. |                |                |                |                |
| <b>Bestyrelsen</b>   |                |                |                |                |
| Fast vederlag  | 893            | 378            | 893            | 378            |
| Vederlag til bestyrelsen i alt   | 893            | 378            | 893            | 378            |
| Antal bestyrelsesmedlemmer   | 9              | 10             | 9              | 10             |
| <b>8 Andre driftsudgifter</b>  |                |                |                |                |
| Bidrag til Indskydergarantifonden  | 5.602          | 13.083         | 5.602          | 13.083         |
| Drift overtagne ejendomme  | 543            | 311            | 606            | 374            |
| Regulering af moms og lønsumsafgift tidligere år   | 15.021         | 0              | 15.021         | 0              |
| Øvrige driftsudgifter  | 3.213          | 1.683          | 1.621          | 350            |
| <b>Andre driftsudgifter i alt</b>  | <b>24.379</b>  | <b>15.077</b>  | <b>22.850</b>  | <b>13.807</b>  |

## Noter

Beløb i 1.000 kr.

|  | Koncernen      |                | Sparekassen    |                |
|--|----------------|----------------|----------------|----------------|
|  | 30.09.2012     | 30.09.2011     | 30.09.2012     | 30.09.2011     |
| <b>9 Nedskrivninger på udlån m.v. og hensættelser på garantier</b> |                |                |                |                |
| <b>Udlån individuelle nedskrivninger</b>                           |                |                |                |                |
| Nedskrivningssaldo primo   | 416.035        | 399.829        | 354.074        | 334.901        |
| Nedskrivninger i året  | 350.180        | 94.686         | 322.627        | 62.327         |
| Tilbageførsel af nedskrivninger                                    | -30.862        | -50.632        | -22.511        | -39.670        |
| Andre bevægelser   | 5.178          | -2.774         | 12.580         | 5.032          |
| Værdiregulering af overtagne aktiver                               | 8.960          | 9.671          | 1.558          | 1.865          |
| Endeligt tabt, tidligere nedskrevet                                | -74.005        | -33.040        | -58.820        | -17.118        |
| <b>Nedskrivningssaldo ultimo</b>                                   | <b>675.486</b> | <b>417.740</b> | <b>609.508</b> | <b>347.337</b> |
| <b>Udlån gruppevisse nedskrivninger</b>                            |                |                |                |                |
| Nedskrivningssaldo primo   | 23.830         | 27.146         | 19.905         | 22.073         |
| Nedskrivninger i året  | 1.755          | 65             | 739            | 0              |
| Tilbageførsel af nedskrivninger                                    | -3.729         | -3.226         | -3.481         | -2.054         |
| <b>Nedskrivningssaldo ultimo</b>                                   | <b>21.856</b>  | <b>23.985</b>  | <b>17.163</b>  | <b>20.019</b>  |
| <b>Garantier individuelle hensættelser</b>                         |                |                |                |                |
| Hensættelsessaldo primo  | 35.361         | 15.759         | 35.361         | 15.759         |
| Hensættelser i året  | 14.356         | 23.566         | 14.356         | 23.566         |
| Tilbageførsel af hensættelser                                      | -7.431         | -5.123         | -7.431         | -5.123         |
| Endeligt tabt, tidligere hensat                                    | -6.950         | -2.367         | -6.950         | -2.367         |
| <b>Hensættelsessaldo ultimo</b>                                    | <b>35.336</b>  | <b>31.835</b>  | <b>35.336</b>  | <b>31.835</b>  |
| <b>Garantier gruppevisse hensættelser</b>                          |                |                |                |                |
| Hensættelsessaldo primo  | 2.515          | 1.659          | 2.515          | 1.659          |
| Hensættelser i året  | 211            | 0              | 211            | 0              |
| Tilbageførsel af hensættelser                                      | -669           | -245           | -669           | -245           |
| <b>Hensættelsessaldo ultimo</b>                                    | <b>2.057</b>   | <b>1.414</b>   | <b>2.057</b>   | <b>1.414</b>   |
| <b>I alt</b>   |                |                |                |                |
| Nedskrivnings- og hensættelsessaldo primo                          | 477.741        | 444.393        | 411.855        | 374.392        |
| Nedskrivninger/hensættelser i året                                 | 366.502        | 118.317        | 337.933        | 85.893         |
| Tilbageførsel af nedskrivninger/hensættelser                       | -42.691        | -59.226        | -34.092        | -47.092        |
| Andre bevægelser   | 5.178          | -2.774         | 12.580         | 5.032          |
| Værdiregulering af overtagne aktiver                               | 8.960          | 9.671          | 1.558          | 1.865          |
| Endeligt tabt, tidligere nedskrevet/hensat                         | -80.955        | -35.407        | -65.770        | -19.485        |
| <b>Nedskrivnings- og hensættelsessaldo ultimo</b>                  | <b>734.735</b> | <b>474.974</b> | <b>664.064</b> | <b>400.605</b> |
| Nedskrivninger/hensættelser i året                                 | 366.502        | 118.317        | 337.933        | 85.893         |
| Tilbageførsel af nedskrivninger/hensættelser                       | -42.691        | -59.226        | -34.092        | -47.092        |
| Værdiregulering af overtagne aktiver                               | 8.960          | 9.671          | 1.558          | 1.865          |
| Tabt, ej tidligere nedskrevet                                      | 40.994         | 9.051          | 38.658         | 6.842          |
| Indgået på tidligere afskrevne fordringer                          | -6.896         | -8.189         | -5.150         | -2.141         |
| <b>Ført i resultatopgørelsen</b>                                   | <b>366.869</b> | <b>69.624</b>  | <b>338.907</b> | <b>45.367</b>  |

## Noter

Beløb i 1.000 kr.

|   | Koncernen   |             | Sparekassen    |               |
|---|-------------|-------------|----------------|---------------|
|   | 30.09.2012  | 30.09.2011  | 30.09.2012     | 30.09.2011    |
| <b>10 Resultat af kapitalandele i associerede og tilknyttede virksomheder</b> |             |             |                |               |
| Resultat af kapitalandele i associerede virksomheder efter skat               | -359        | -36         | -359           | -36           |
| Resultat af kapitalandele i tilknyttede virksomheder efter skat               | 0           | 0           | -11.198        | -5.643        |
| <b>I alt</b>  | <b>-359</b> | <b>-36</b>  | <b>-11.557</b> | <b>-5.679</b> |
| <b>11 Skat</b>  |             |             |                |               |
| <b>Effektiv skatteprocent</b>   |             |             |                |               |
| Selskabsskatteprocent i Danmark   | 25,0        | 25,0        | 25,0           | 25,0          |
| Ikke-skattepligtige indtægter og ikke-fradragsberettigede udgifter m.v.       | -0,4        | -1,9        | -0,9           | 5,4           |
| <b>I alt</b>  | <b>24,6</b> | <b>23,1</b> | <b>24,1</b>    | <b>30,4</b>   |

## Noter

Beløb i 1.000 kr.

|   | Koncernen        |                  |                  | Sparekassen      |                  |                  |
|---|------------------|------------------|------------------|------------------|------------------|------------------|
|   | 30.09.2012       | 30.09.2011       | 31.12.2011       | 30.09.2012       | 30.09.2011       | 31.12.2011       |
| <b>12 Tilgodehavender hos kreditinstitutter og centralbanker</b>  |                  |                  |                  |                  |                  |                  |
| Tilgodehavender på opsigelse hos centralbanker  | 0                | 0                | 0                | 0                | 0                | 0                |
| Tilgodehavender hos kreditinstitutter   | 152.871          | 201.630          | 107.420          | 157.925          | 202.849          | 103.327          |
| <b>I alt</b>  | <b>152.871</b>   | <b>201.630</b>   | <b>107.420</b>   | <b>157.925</b>   | <b>202.849</b>   | <b>103.327</b>   |
| <b>13 Efterstillede kapitalindskud</b>  |                  |                  |                  |                  |                  |                  |
| Supplerende kapital   | 218.027          | 227.221          | 221.330          | 218.027          | 227.221          | 221.330          |
| Hybrid kernekapital   | 200.898          | 199.124          | 199.193          | 200.898          | 199.124          | 199.193          |
| <b>Efterstillede kapitalindskud i alt</b>   | <b>418.925</b>   | <b>426.345</b>   | <b>420.523</b>   | <b>418.925</b>   | <b>426.345</b>   | <b>420.523</b>   |
| Heraf medregnes til basiskapitalen  | 363.114          | 417.994          | 416.075          | 363.114          | 417.994          | 416.075          |
| Betingelser for efterstillede kapitalindskud:   |                  |                  |                  |                  |                  |                  |
| Kapital, der forrentes med fast rente   | 204.370          | 211.928          | 206.181          | 204.370          | 211.928          | 206.181          |
| Kapital, der forrentes med variabel rente   | 214.555          | 214.417          | 214.342          | 214.555          | 214.417          | 214.342          |
| Kapitalen kan ikke opsiges eller konverteres i løbetiden.   |                  |                  |                  |                  |                  |                  |
| Efterstillede kapitalindskud, der overstiger 10 % af instituttets samlede efterstillede kapitalindskud: |                  |                  |                  |                  |                  |                  |
| DKK variabel rente forfald  |                  |                  |                  |                  |                  |                  |
| 1. maj 2015 (1)   | 100.000          | 100.000          | 100.000          | 100.000          | 100.000          | 100.000          |
| EUR 10 mio. variabel rente forfald  |                  |                  |                  |                  |                  |                  |
| 15. marts 2015 (2)  | 74.555           | 74.417           | 74.342           | 74.555           | 74.417           | 74.342           |
| DKK fast rente 10,72 % intet forfaldstidspunkt  | 200.898          | 199.124          | 199.193          | 200.898          | 199.124          | 199.193          |
| (1) Kan indfries fra 1. maj 2012, hvor marginal forøges med 1,50 procentpoint                           |                  |                  |                  |                  |                  |                  |
| (2) Kan indfries fra 15. marts 2012, hvor marginal forøges med 1 procentpoint                           |                  |                  |                  |                  |                  |                  |
| <b>14 Ikke-balanceførte poster</b>  |                  |                  |                  |                  |                  |                  |
| <b>Eventualforpligtelser</b>  |                  |                  |                  |                  |                  |                  |
| Finansgarantier   | 435.132          | 417.649          | 715.215          | 433.714          | 416.684          | 714.057          |
| Tabsgarantier for realkreditudlån   | 787.738          | 845.878          | 836.611          | 787.738          | 845.878          | 836.611          |
| Tinglysnings- og konverteringsgarantier   | 0                | 0                | 325              | 0                | 0                | 325              |
| Øvrige eventualforpligtelser  | 246.073          | 264.666          | 258.033          | 264.969          | 277.509          | 273.938          |
| <b>I alt</b>  | <b>1.468.943</b> | <b>1.528.193</b> | <b>1.810.184</b> | <b>1.486.421</b> | <b>1.540.071</b> | <b>1.824.931</b> |
| <b>Andre forpligtende aftaler</b>   |                  |                  |                  |                  |                  |                  |
| Uigenkaldelige kredittilsagn  | 0                | 0                | 50.000           | 0                | 0                | 50.000           |
| Øvrige forpligtende aftaler   | 75.260           | 73.509           | 76.529           | 75.131           | 73.382           | 76.400           |
| <b>I alt</b>  | <b>75.260</b>    | <b>73.509</b>    | <b>126.529</b>   | <b>75.131</b>    | <b>73.382</b>    | <b>126.400</b>   |
| <b>I alt</b>  | <b>1.544.203</b> | <b>1.601.702</b> | <b>1.936.713</b> | <b>1.561.552</b> | <b>1.613.453</b> | <b>1.951.331</b> |

Øvrige forpligtende aftaler består af huslejeforpligtelser og en forpligtelse ved udtræden af datacentralen SDC.

Som følge af de forretningsmæssige aktiviteter er Sparekassen part i forskellige retssager og tvister. Sparekassen vurderer risikoen i hvert enkelt tilfælde, og de nødvendige hensættelser bogføres under hensættelser til forpligtelser. Der vurderes ikke at være øvrige eventuale forpligtelser, der ikke i nødvendigt omfang er indregnet i balancen.

## Noter

Beløb i 1.000 kr.

|  | Koncernen        |                  |                  | Sparekassen      |                  |                  |
|--|------------------|------------------|------------------|------------------|------------------|------------------|
|  | 30.09.2012       | 30.09.2011       | 31.12.2011       | 30.09.2012       | 30.09.2011       | 31.12.2011       |
| <b>15 Solvensopgørelse</b>   |                  |                  |                  |                  |                  |                  |
| Opgjort i henhold til Finanstilsynets bekendtgørelse om kapitaldækning |                  |                  |                  |                  |                  |                  |
| Egenkapital  | 727.353          | 958.595          | 952.518          | 727.353          | 958.595          | 952.518          |
| Årets løbende overskud   | 0                | -13.626          | 0                | 0                | -13.626          | 0                |
| Immaterielle aktiver   | -11.446          | -11.715          | -11.866          | -11.299          | -11.398          | -11.607          |
| Udskudte skatteaktiver   | -92.310          | -8.624           | -18.471          | -86.563          | -14.654          | -14.878          |
| Øvrige fradrag   | -26.852          | -10.080          | -5.260           | -26.557          | -10.366          | -5.067           |
| Hybrid kernekapital  | 200.898          | 199.124          | 199.193          | 200.898          | 199.124          | 199.193          |
| <b>Kernekapital efter fradrag</b>                                      | <b>797.643</b>   | <b>1.113.674</b> | <b>1.116.114</b> | <b>803.832</b>   | <b>1.107.675</b> | <b>1.120.159</b> |
| Frdrag   | -25.695          | -10.080          | -5.260           | -25.401          | -10.366          | -5.067           |
| Ansvarlig lånekapital  | 162.216          | 218.870          | 216.882          | 162.216          | 218.870          | 216.882          |
| <b>Basiskapital efter fradrag</b>                                      | <b>934.164</b>   | <b>1.322.464</b> | <b>1.327.736</b> | <b>940.647</b>   | <b>1.316.179</b> | <b>1.331.974</b> |
| Vægtede poster med kreditrisiko m.v.                                   | 4.917.860        | 5.828.994        | 5.856.616        | 4.910.789        | 5.687.035        | 5.737.418        |
| Vægtede poster med markedsrisiko                                       | 357.808          | 538.330          | 540.422          | 357.808          | 538.330          | 540.422          |
| Vægtede poster med operationel risiko                                  | 762.036          | 778.472          | 778.472          | 638.190          | 661.860          | 661.860          |
| Gruppevis nedskrivninger under standardmetoden                         | -23.913          | -25.399          | -26.345          | -19.220          | -21.433          | -22.420          |
| <b>Risikovægtede poster</b>  | <b>6.013.791</b> | <b>7.120.397</b> | <b>7.149.165</b> | <b>5.887.567</b> | <b>6.865.792</b> | <b>6.917.280</b> |
| Kernekapitalprocent ekskl. hybrid kernekapital                         | 9,9              | 12,8             | 12,8             | 10,2             | 13,2             | 13,3             |
| Kernekapitalprocent  | 13,3             | 15,6             | 15,6             | 13,7             | 16,1             | 16,2             |
| Solvensprocent   | 15,5             | 18,6             | 18,6             | 16,0             | 19,2             | 19,3             |

### 16 Omklassificering

Koncernens beholdning af erhvervsobligationer pr. 1. juli 2008 er omklassificeret fra handelsbeholdningen til kategorien "Hold til udløb". Som følge af finanskrisens usædvanlige konsekvenser for markedet for disse erhvervsobligationer har koncernen til intention at beholde disse til udløb.

|   |         |         |         |         |         |         |
|---|---------|---------|---------|---------|---------|---------|
| Amortiseret kostpris ultimo, omklassificerede obligationer  | 167.748 | 181.641 | 166.985 | 167.748 | 181.641 | 166.985 |
| Dagsværdi ultimo, omklassificerede obligationer   | 169.174 | 167.089 | 156.326 | 169.174 | 167.089 | 156.326 |
| Værdiregulering til dagsværdi over resultatopgørelsen, hvis omklassificering ikke havde fundet sted | 13.324  | -22.910 | -18.582 | 13.324  | -22.910 | -18.582 |
| Kursregulering på omklassificerede obligationer indregnet i resultatopgørelsen                      | 3       | -3.852  | -6.515  | 3       | -3.852  | -6.515  |



## Noter

Beløb i 1.000 kr.

|   | Koncernen  |            |            | Sparekassen |            |            |
|---|------------|------------|------------|-------------|------------|------------|
|   | 30.09.2012 | 30.09.2011 | 31.12.2011 | 30.09.2012  | 30.09.2011 | 31.12.2011 |
| <b>17 Sikkerhedsstillelse m.m.</b>  |            |            |            |             |            |            |
| Til sikkerhed for lån, afvikling og clearing m.v. hos Danmarks Nationalbank, Nykredit og Nordea er der deponeret obligationer for kursværdi | 293.641    | 333.473    | 736.251    | 293.641     | 333.473    | 736.251    |

Ubelånte deponerede værdipapirer kan frigøres på anfordring.

Der er givet pant i overtagne ejendomme til sikkerhed for overtagne gældsforpligtelser i forbindelse med afvikling af nødlidende engagementer.

|   |        |        |        |       |        |        |
|---|--------|--------|--------|-------|--------|--------|
| Prioritetsgæld i overtagne ejendomme          | 42.587 | 37.229 | 31.561 | 7.917 | 18.295 | 11.045 |
| De behæftede ejendommens bogførte værdi udgør | 62.974 | 48.055 | 39.081 | 8.697 | 20.469 | 12.056 |

### 18 Transaktioner med nærtstående parter

Sparekassen er bankforbindelse for de tilknyttede virksomheder i koncernen, og koncerninterne transaktioner omfatter primært rentebetalinger samt administrationsvederlag. Alle transaktioner med ovennævnte selskaber er foretaget på markedsvilkår.

Endvidere er Sparekassen bankforbindelse for Fonden for Sparekassen Faaborg. Transaktioner omfatter primært rentebetalinger samt administrationsvederlag. Alle transaktioner er foretaget på markedsvilkår, jf. dog en indgået Kreditoraftale i Fonden for Sparekassen Faaborg.

Der har ikke været usædvanlige transaktioner med nærtstående parter i 1. - 3. kvartal 2012.

## Koncernoversigt

| <b>Navn og hjemsted</b>                              | <b>Aktiekapital<br/>(i 1.000 kr.)</b> | <b>Ejerandel<br/>i procent</b> | <b>Egenkapital<br/>ultimo 2011<br/>(i 1.000 kr.)</b> | <b>Resultat 2011<br/>(i 1.000 kr.)</b> |
|--|---------------------------------------|--------------------------------|--|--|
| Tilknyttede virksomheder, der konsolideres:          |                                       |                                |  |  |
| Faaborg Finans A/S                                   | 24.470                                | 100                            | 14.702   | -12.689                                |
| Bolig Fyn A/S - koncernen                            | 500                                   | 100                            | -904   | -1.286                                 |
| Leasing Fyn Faaborg A/S                              | 5.000                                 | 100                            | 11.185   | 5.371                                  |
| Associerede virksomheder, der pro rata konsolideres: |                                       |                                |  |  |
| Leasing Fyn Bank A/S                                 | 51.000                                | 33,3                           | 107.480  | 8.573                                  |

Alle ovenstående virksomheder er hjemmehørende i Faaborg-Midtfyn Kommune.

Pr. den 24. maj 2012 er aktiviteterne i ejendomsmæglervirksomheden Bolig Fyn solgt til EDC.

|   |     |      | <b>Egenkapital<br/>ultimo 2011<br/>(i 1.000 kr.)</b> | <b>Resultat 2011<br/>(i 1.000 kr.)</b> |
|---|-----|------|--|--|
| Associerede virksomheder, der ikke konsolideres grundet<br>uvæsentlighed: |     |      |  |  |
| Alutec Holding ApS, Middelfart Kommune                                    | 200 | 49,5 | 8.187  | -727                                   |

## Segmentregnskab

Beløb i 1.000 kr.

Koncernen er organiseret i en række forretningsområder ud fra forskelle i aktiviteter og produkter. De rapporterede forretningsområder er lig koncernens organisatoriske enheder, hvorpå intern opfølgning foregår.

Bankaktiviteter omfatter alle privat- og erhvervs-kunder, som betjenes af Sparekassen Faaborgs filialnet bestående af 17 privatkundefilialer og 2 erhvervscentre.

Leasing omfatter aktiviteter i koncernens leasingselskab Leasing Fyn. Pantebreve omfatter aktiviteter i Faaborg Finans A/S.

Indtægter og omkostninger, herunder stabsomkostninger, er allokert til de forretningssegmenter, som de direkte er tilknyttet eller på rimelig vis kan allokeres til driften af.

Transaktioner afregnes mellem forretningssegmenterne på markedsmæssige vilkår.

| Forretningssegmenter  | Bankaktiviteter | Leasing | Pantebreve | Øvrige | Koncernen i alt |
|---|-----------------|---------|------------|--------|-----------------|
| <b>1. - 3. kvartal 2012</b>                                 |                 |         |            |        |                 |
| <b>Resultatopgørelse</b>                                    |                 |         |            |        |                 |
| Netto renteindtægter  | 147.028         | 18.412  | 10.775     | -74    | 176.141         |
| Udbytte af aktier m.v.                                      | 2.545           | 0       | 0          | 0      | 2.545           |
| Netto gebyrindtægter  | 58.056          | 6.824   | 2.298      | 0      | 67.178          |
| Kursreguleringer  | 14.737          | -28     | 1.095      | 0      | 15.804          |
| Andre driftsindtægter                                       | 2.053           | 1.604   | 1.669      | 2.824  | 8.150           |
| Driftsudgifter  | 171.423         | 17.260  | 7.646      | 6.437  | 202.766         |
| Af- og nedskrivninger på immaterielle og materielle aktiver | 3.177           | 287     | 69         | 43     | 3.576           |
| Nedskrivninger på udlån m.v.                                | 338.907         | 3.280   | 24.682     | 0      | 366.869         |
| Resultat før skat   | -289.088        | 5.985   | -16.560    | -3.730 | -303.393        |
| <b>Balance</b>  |                 |         |            |        |                 |
| Udlån og andre tilgodehavender til amortiseret kostpris     | 3.104.684       | 501.967 | 385.468    | 0      | 3.992.119       |
| Aktiver i alt   | 5.734.197       | 627.920 | 507.034    | 810    | 6.869.961       |
| Indlån og anden gæld  | 4.627.700       | 60.297  | 0          | 0      | 4.687.997       |
| <b>1. - 3. kvartal 2011</b>                                 |                 |         |            |        |                 |
| <b>Resultatopgørelse</b>                                    |                 |         |            |        |                 |
| Netto renteindtægter  | 158.733         | 15.639  | 12.097     | -63    | 186.406         |
| Udbytte af aktier m.v.                                      | 2.028           | 0       | 0          | 0      | 2.028           |
| Netto gebyrindtægter  | 53.009          | 7.638   | 1.390      | 0      | 62.037          |
| Kursreguleringer  | 10.986          | -100    | 848        | 9      | 11.743          |
| Andre driftsindtægter                                       | 868             | 1.818   | 1.502      | 5.941  | 10.129          |
| Driftsudgifter  | 152.248         | 17.064  | 6.276      | 6.732  | 182.320         |
| Af- og nedskrivninger på immaterielle og materielle aktiver | 2.149           | 399     | 82         | 47     | 2.677           |
| Nedskrivninger på udlån m.v.                                | 45.367          | 1.916   | 22.341     | 0      | 69.624          |
| Resultat før skat   | 25.860          | 5.616   | -12.862    | -892   | 17.722          |
| <b>Balance</b>  |                 |         |            |        |                 |
| Udlån og andre tilgodehavender til amortiseret kostpris     | 3.631.622       | 459.697 | 447.425    | 0      | 4.538.744       |
| Aktiver i alt   | 6.137.988       | 587.073 | 563.807    | 3.344  | 7.292.212       |
| Indlån og anden gæld  | 4.232.651       | 52.706  | 0          | 0      | 4.285.357       |