

Investeringsforeningen STOCKRATE INVEST

Årsrapport 2012



INHOLDSFORTEGNELSE

MEDLEMMERNES EGEN FORENING	side	3
PÅTEGNINGER		
Ledelsespåtegning	side	4
Den uafhængige revisorers påtegning	side	5
LEDELSESBERETNING		
StockRate Invest i 2012	side	6
Politik for samfundsansvar	side	6
Investeringsmarkederne i 2012	side	7
Forventningerne til markederne i 2013	side	8
Risikofaktorer	side	10
Fund Governance	side	12
Bestyrelse og direktion	side	13
RESULTATOPGØRELSE OG BALANCE AFD		
Globale Aktier	side	14
NOTER		
Porteføljesammensætning	side	18
Anvendt regnskabspraksis	side	20
Fremførbare tab	side	22
Indgåede aftaler	side	23

Medlemmernes egen forening

StockRate Invest er medlemmernes egen investeringsforening, der ledes af en bestyrelse. Medlemmerne vælger bestyrelsen på den årlige generalforsamling.

Handelsinvest Investeringsforvaltning A/S varetager den daglige administration af Investeringsforeningen.

Hvordan bliver du medlem?

Du kan blive medlem af Investeringsforeningen StockRate Invest ved at købe andele. Du kan søge oplysninger om Investeringsforeningen StockRate Invest på www.stockrateinvest.dk. Andelene er børsnoteret og kan købes gennem alle pengeinstitutter.

Generalforsamling

Ordinær generalforsamling i Investeringsforeningen StockRate Invest afholdes mandag den 20. marts 2013 kl. 9.00 i Handelsinvests lokaler, 7400 Herning.

Investeringsforeningen StockRate Invest

c/o Handelsinvest Investeringsforvaltning A/S
Østergade 2, 7400 Herning
Telefon 97 12 33 55
www.stockrateinvest.dk
info@handelsinvest.dk
CVR-registreringsnummer i Erhvervsstyrelsen
32765025.

Direktion

Handelsinvest Investeringsforvaltning A/S
Adm. direktør Jens Balle

Revision

Partner Revision
Statsautoriseret Revisionsaktieselskab
v/statsautoriseret revisor Morten Broberg Lind
Thrigesvej 3, 7430 Ikast.

Depotselskab

Handelsbanken
filial af Svenska Handelsbanken AB (publ.),
Sverige
Havneholmen 29, 1561 København V.

Rådgiver

Investeringsforeningen StockRate Invest har indgået aftale om rådgivning med Fondsmæglerselskabet StockRate Asset Management A/S,
Sdr. Jernbanevej 18D, 3400 Hillerød.

Ledelsespåtegning

Bestyrelse og direktion har dags dato aflagt årsrapport for 2012 for Investeringsforeningen StockRate Invest.

Årsrapporten er aflagt i overensstemmelse med lovgivningens krav. Årsregnskabet giver et retvisende billede af den danske UCITS' og afdelingens aktiver og passiver finansielle stilling samt resultatet.

Ledelsesberetningen indeholder en retvisende redegørelse for udviklingen i UCITS' og afdelingens aktiviteter og økonomiske forhold og en beskrivelse af de væsentligste risici og usikkerhedsfaktorer, som den danske UCITS henholdsvis afdelingen kan påvirkes af.

Herning, den 22. februar 2013

Direktionen for Handelsinvest investeringsforvaltning A/S

Jens Balle
Adm. direktør

Bestyrelsen for Investeringsforeningen StockRate Invest

Birgit W. Nørgaard
Bestyrelsesformand

Jørgen Almberg

Troels Gjerrild

Den uafhængige revisors erklæringer

Til medlemmerne i Investeringsforeningen StockRate Invest

Påtegning på årsregnskab

Ledelsens ansvar for årsregnskabet

Ledelsen har ansvaret for udarbejdelsen af et årsregnskab, der giver et retvisende billede i overensstemmelse med lov om investeringsforeninger m.v. Ledelsen har endvidere ansvaret for den interne kontrol, som ledelsen anser nødvendig for at udarbejde et årsregnskab uden væsentlig fejlinformation, uanset om denne skyldes besvigelser eller fejl.

Revisors ansvar

Vores ansvar er at udtrykke en konklusion om årsregnskabet på grundlag af vores revision. Vi har udført revisionen i overensstemmelse med internationale standarder om revision og yderligere krav ifølge dansk revisorlovgivning. Dette kræver, at vi overholder etiske krav samt planlægger og udfører revisionen for at opnå høj grad af sikkerhed for, om årsregnskabet er uden væsentlig fejlinformation.

En revision omfatter udførelse af revisionshandlinger for at opnå revisionsbevis for beløb og oplysninger i årsregnskabet. De valgte revisionshandlinger afhænger af revisors vurdering, herunder vurdering af risici for væsentlig fejlinformation i årsregnskabet, uanset om denne skyldes besvigelser eller fejl. Ved risikovurderingen overvejer revisor intern kontrol, der er relevant for den danske UCITS' udarbejdelse af et årsregnskab, der giver et retvisende billede. Formålet hermed er at udforme revisionshandlinger, der er passende efter omstændighederne, men ikke at udtrykke en konklusion om effektiviteten af den danske UCITS' interne kontrol. En revision omfatter endvidere vurdering af, om ledelsens valg af regnskabspraksis er passende, om ledelsens regnskabsmæssige skøn er rimelige samt den samlede præsentation af årsregnskabet.

Det er vores opfattelse, at det opnåede revisionsbevis er tilstrækkeligt og egnet som grundlag for vores konklusion.

Revisionen har ikke givet anledning til forbehold.

Konklusion

Det er vores opfattelse, at årsregnskabet giver et retvisende billede af den danske UCITS' og dennes aktiver, passiver og finansielle stilling pr. 31. december 2012 samt af resultatet af den danske UCITS' og afdelingens aktiviteter for regnskabsåret 1. januar – 31. december 2012 i overensstemmelse med lov om investeringsforeninger m.v.

Udtalelse om ledelsesberetningen

Vi har i henhold til lov om investeringsforeninger m.v. gennemlæst ledelsesberetningen. Vi har ikke foretaget yderligere handlinger i tillæg til den udførte revision af årsregnskabet. Det er på denne baggrund vores opfattelse, at oplysningerne i ledelsesberetningen er i overensstemmelse med årsregnskabet.

Ikast, den 22. februar 2013

Partner Revision

Statsautoriseret revisionsaktieselskab

Morten B. Lind

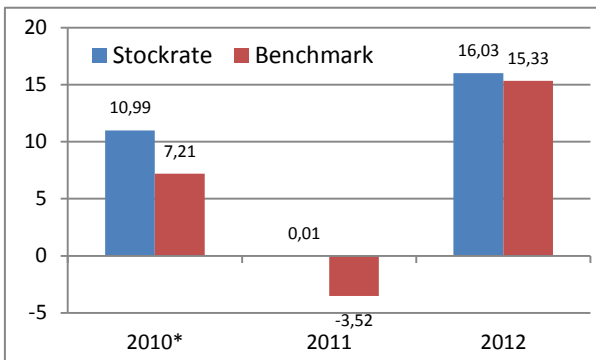
statsautoriseret revisor

Årets afkast

2012 blev et år med udfordringer for mange af verdens økonomier. Man skulle måske forvente at sådan uro ville påvirke afkastet i negativ retning, men de finansielle markeder har dog givet klart bedre resultater end den økonomiske udvikling indikerer.

Afkastet bærer naturligvis også præg af investeringsmodellens udvælgelse af kvalitetsselskaber, der igen har vist sig at være en god måde at investere på.

Afkast i procent



*Afdelingen startede 14/9 2010

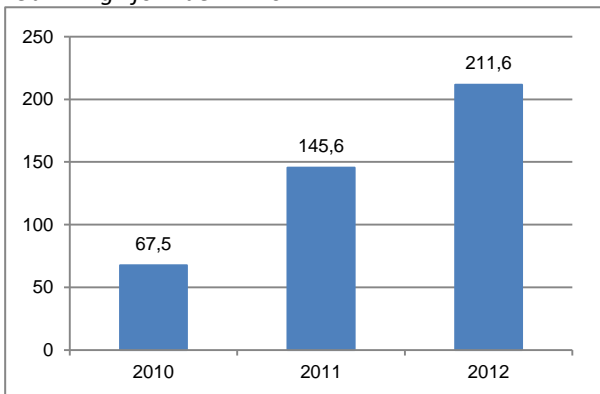
StockRate Invest Globale Aktier fik et afkast på 16,03% mod 0,01% i 2011. I forhold til benchmark er afkastet 0,70%-point bedre i år.

Året har også budt på nye kunder og flere midler under forvaltning.

Rådgiver

StockRate Invest rådgives af StockRate Asset Management. På baggrund af en nøje testet udvælgelsesproces investeres i ca. 50 selskaber på globalt plan.

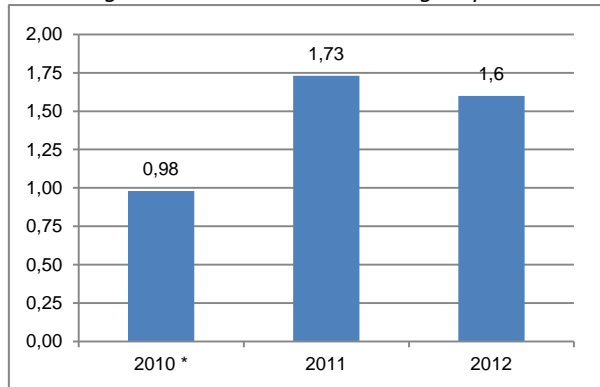
Udvikling i formuen i mio. kr.



Foreningens resultat og formueudvikling

Det samlede resultat i foreningen blev på 25,2 mio. kr. mod 0,2 mio. kr. for 2011. Den samlede medlemsformue steg med 77,6 mio. kr. i 2012 og formuen udgjorde således 211,6 mio. kr. ultimo 2012.

Udvikling i administrationsomkostninger i procent



*Afdelingen startede 14/9 2010

Administrationsomkostningerne

StockRate Invest har i 2012 betalt tkr. 350 til administrationen, Handelsinvest Investeringsforvaltning A/S og tkr. 2.163,6 til rådgiver, Fondsmæglerselskabet StockRate Asset Management A/S. I alt var administrationsomkostningerne på tkr. 3.016,8, hvilket svarer til en omkostningsprocent på 1,60% mod sidste års omkostningsprocent på 1,73%.

Udbytter

På trods af det gode afkast indstiller bestyrelsen at der ikke udbetales udbytte for 2012.

Samfundsansvar

StockRate Invest har en politik om samfundsansvar, der er en forlængelse af investeringsinstruksen og det er bestyrelsens klare opfattelse, at ønsket om langsigtede gode afkast går hånd i hånd med politikken om samfundsansvar.

Vedtagelsen af denne politik har ikke medført ændringer i porteføljesammensætningen. Der kan læses mere om foreningens politik på foreningens hjemmeside.

Generalforsamlinger

I 2012 er afholdt ordinær generalforsamling den 26. marts 2012.

Inspektion fra Finanstilsynet

Finanstilsynet var på ordinært inspektionsbesøg i november måned. Besøgets konklusioner er endnu ikke afrapporteret. Dette forventes at ske i marts måned 2013.

Begivenheder indtrådt efter årsskiftet

Der er ikke indtrådt væsentlige ændringer efter afslutningen af regnskabsåret.

Markedskommentarer 2012

Første kvartal af 2012 var kendetegnet ved tiltagende optimisme på de finansielle markeder med flotte kursstigninger på aktiemarkederne.

De flotte stigninger på aktiemarkederne blev snart påvirket af stigende usikkerhedsfaktorer i den globale økonomi. Det var med til at presse aktiekurserne i 2. kvartal 2012.

Den negative udvikling i aktiemarkederne kom, på trods af at mange af selskaberne kunne fremvise flotte regnskaber med resultater, der nærmede sig rekordniveau.

Aktiekurserne stabiliserede sig i andet halvår af 2012, hvilket samlet set for 2012 resulterede i et afkast på 15,3% målt på MSCI's verdensindeks.

Udviklingen i aktiemarkederne

I graferne forneden er 4 forskellige indeks præsenteret, heriblandt MSCI ACWI Gross Return, hvilket er det sammenlignelige indeks for Investeringsforeningen StockRate Invest.

USA

På listen med de positive nyheder fra USA i 2012, er udviklingen i arbejdsløsheden placeret øverst. Måned efter måned er den rapporterede arbejdsløshed faldet gennem 2012 og var i december 2012 nået ned på 7,7%, hvilket er det laveste niveau siden december 2007.

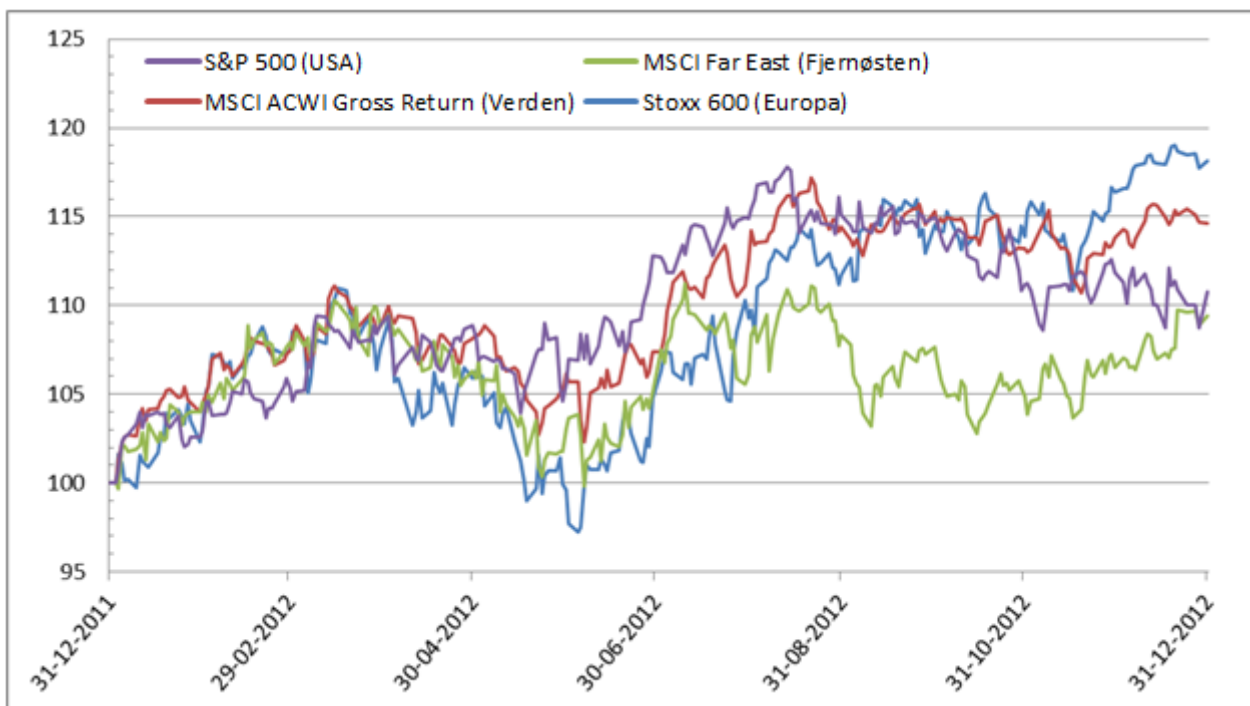
Samtidig ser det også ud til, at huspriserne i USA har stabiliseret sig. De faldende huspriser i USA var en af hovedårsagerne til finanskrisen i 2008.

Økonomiske nøgletal fra USA i 4. kvartal peger i retning af lidt opbremset økonomisk aktivitet i den amerikanske økonomi. IMF forventer at væksten i det amerikanske BNP for 2013 vil blive på lidt over 2%, hvilket stort set er på samme niveau som i 2012.

Europa

Gennem 2012 har Europasamarbejdet formået at komme igennem mange kritiske situationer, som har bidraget til at skabe en vis ro på markederne. IMF's forventninger til væksten i EU er tæt på 0% for 2013. De gældsplagede sydeuropæiske lande kæmper tillige med høj arbejdsløshed, der eksempelvis i Spanien og Grækenland er nået op på næsten 25%.

Disse lande er således endt i en situation, hvor de har vanskeligt ved selv at stimulere økonomien og har fået støtte i form af betydelige lånefaciliteter, som er sup-



porteret af de rigere lande i Europa.

Den lave økonomiske vækst har medvirket til de fortsatte lave renter.

En vis optimisme hos investorerne har trods alt resulteret i pænt stigende aktiekurser i 2012 i Europa.

Asien og Emerging Markets

Analytikerne sætter spørgsmålstegn ved Kinas evne til at opretholde de gode vækstrater i de kommende år. Ifølge IMF ser det ud til, at Kina formår at opretholde væksten på omkring de 8% i 2012. På trods af de høje vækstrater i mange asiatiske lande, har indekset MSCI Far East Total Return kun givet et afkast på knap 10% i 2012, hvilket er under niveauet for europæiske aktier.

Forventningerne til 2013

2013 bliver endnu et år med mange udfordringer.

Tillid kan blive nøgleordet i 2013. Tillid hos forbrugere, hos investorerne og hos selskaberne. Ser man på P/E ratioen, så er aktier i dag prisfestsat historisk billigt og efter investeringsforeningens vurdering findes der fortsat mange solide investeringsmuligheder, hvor aktierne kan erhverves til attraktive priser.

Vi har nu siden 2007-08 konstant peget på finanskrisen som den væsentligste årsag til usikkerhederne på aktiemarkedene. Investeringsforeningen vurderer, at vi nu har fået krisen så langt på afstand, at de økonomisk stærkeste virksomheder er langt forbi krisen i deres økonomiske udvikling og således er kommet tilbage på vækstsporet.

Det giver i sig selv basis for forventninger om stigende aktiekurser i 2013, hvilket dog også understøttes af, at afkastmulighederne på konkurrerende investeringer er særdeles lave.

Det forventes således også, at centralbankerne indtil videre fortsætter den lempelige pengepolitik, ved at holde renterne lave og købe statsobligationer. Dermed vil centralbankerne fortsat stimulere markederne.

Samlet set er det Investeringsforeningens vurdering, at de økonomisk stærkeste af verdens virksomheder vil drive den økonomiske udvikling yderligere i gang, således at man alt andet lige kan forvente endnu et godt aktieår.

StockRate Invest Globale Aktier

Afdelingens profil

StockRate Invest Globale Aktier har en aktiv strategi, med henblik på at investere i nogle af de økonomisk stærkeste selskaber i verden. Udvælgelsen sker primært ved hjælp af rådgiverens egenudviklede rating model, StockR8.

Valget af investeringsegne virksomheder sker ud fra et kvalitetskrav til virksomhedens økonomiske udvikling. Der lægges vægt på at virksomheden har et højt indtjeningsniveau, et stærkt kapitalapparat og viser stabilitet i økonomien set over en længere årrække.

Afdelingens midler investeres i omkring 50 selskaber, som opfylder kvalitetskravene.

Der arbejdes i porteføljesammensætningen ud fra en lighed mellem selskaberne med omkring 2% i hvert selskab, som rebalanceres årligt.

Derved kan der sikres investorerne en styret og reduceret risiko og afhængighed af udviklingen i de enkelte selskaber.

Der gennemføres en daglig løbende opfølgning af udviklingen for de enkelte selskaber via adgangen til informationer fra forskellige internationale informationsleverandører.

Foreningen anbefaler, at investorerne har en investeringshorisont på minimum 4 år.

Afdelingsberetningen bør læses i sammenhæng med årsrapportens generelle afsnit om investeringsmarkeder, risikobeskrivelse og risikofaktorer for at give et fyldestgørende billede af udviklingen. Ledelsens vurdering af afdelingens særlige risici fremgår nedenfor. For yderligere oplysninger om risici ved at investere i afdelingen henvises til det gældende prospekt, der kan hentes på www.stockrateinvest.dk.

Afdelingens profil

Børsnoteret

Udbyttebetalende

Risikoklasse: 6

Benchmark: MSCI AC World LC (EUR, Gross)

ISIN kode: DK 0060206316

Porteføljerådgiver: Fondsmæglerselskabet StockRate Asset Management A/S

Risici ved investering

Al investering indebærer risici – således også investering via investeringsforeninger. Risici kan være generelle for et marked eller de kan være specifikke for en afdeling eller et medlem.

Aktivtyper

StockRate Invest investerer i aktier på globalt plan.

Aktier er generelt mere risikofyldte end typiske obligationer. Aktier afspejler de enkelte selskabers markedsværdi. Går et selskab konkurs og/eller markedets tillid til et selskab forsvinder, kan aktiekursen falde til nul.

Generelle risici

Der er en række forskellige risici, men populært taler man primært om de følgende risici i forbindelse med investering i aktier:

- Markedsrisiko
- Landerisiko
- Selskabsspecifik risiko
- Branchespecifik risiko
- Likviditetsrisiko
- Valutakursrisiko
- Modpartsrisiko
- Udstederrisiko
- Rådgiverrisiko

Markedsrisiko dækker over risikoen for at et marked udvikler sig negativt. Denne risiko er i høj grad afhængig af det marked, der investeres i. Mange markeder har indbyrdes sammenhæng, men man kan søge at minimere markedsrisikoen ved at investere i flere aktivklasser.

Der er stor forskel på markedsrisikoen for eksempelvis danske obligationer og kinesiske aktier. Det gør ikke det ene til en bedre investering, men er blot et eksempel på, at risikoen er forskellig.

Landerisikoen dækker over udviklingen i de enkelte lande. StockRate Invest Globale Aktier investerer globalt og investeringerne er spredt på flere lande.

Selskabsspecifik risiko er de risici, der knyttes til det enkelte selskab. En virksomhed kan være i et stigende marked og i en god branche, men være dårligt ledet. I denne situation vil et sådant selskab typisk give et dårligere – eller endog negativt – afkast. Spredningskravene i en investeringsforening medvirker til at mindske de selskabsspecifikke risici. StockRate Invest Globale aktier investerer typisk i 50 selskaber med en

ligelig fordeling af midlerne. Den selskabsspecifikke risiko er derfor meget minimeret.

Branchespecifik risiko er risikoen tilknyttet en branche. Man kan eksempelvis have en generel positiv udvikling i økonomien, men for en specifik branche er der tilbagegang.

Likviditetsrisikoen er risikoen for at de værdipapirer en investor ejer, ikke kan omsættes. Har investorer behov for pengene og er der ingen købere, kan den pris man ender med at få være meget forskellig fra markedsprisen. I Investeringsforeningen StockRate Invest søger vi at minimere denne risiko ved at sprede investeringerne på flere forskellige værdipapirer. Likviditetsrisikoen er forskellig fra marked til marked. Udvælgelsesmodellen vi anvender i StockRate Invest Globale aktier sikrer, at selskaberne som regel er let omsættelige. Dette medvirker til at minimere likviditetsrisikoen.

Valutakursrisikoen er til stede, når der investeres i udenlandske værdipapirer. Alle værdier opgøres i danske kroner med den til enhver tid gældende valutakurs.

Modpartsrisikoen er risikoen for at den man "handler med", ikke kan opfylde sine forpligtelser. I en investeringsforening er der dog indbygget meget sikkerhed omkring denne parameter og alle handler med værdipapirer, sker med samtidig udveksling af værdipapirer og betaling. På den måde er modpartsrisikoen meget begrænset.

Udstederrisikoen er risikoen for at værdipapirets udsteder ikke kan opfylde sine forpligtelser. Har man købt aktier i et selskab, kan dette selskab gå konkurs. Sker dette er pengene tabt. Investeringsforeninger er lovgivningsmæssigt underlagt en række restriktioner. I en aktieafdeling må vi eksempelvis maksimalt investere 10% af formuen i et selskab. Dette medvirker til at begrænse udstederrisikoen. Ydermere er investeringsinstruksen sådan indrettet at eksponeringen mod enkelte selskaber som hovedregel ikke er over 2% af foreningens formue.

Rådgiverrisikoen er risikoen for at den rådgiver man har valgt til at udvælge værdipapirer, ikke er god nok.

Man kan opnå højere afkast på flere måder – blandt andet ved at tage højere risiko. Derfor vurderer vi løbende om afkast og risiko er i overensstemmelse med strategien og den forventede risikoprofil.

Risikospredning

StockRate Invest Global Aktier har en nøje defineret investeringsinstruks. Denne angiver hvad der må investeres i og evt. mulighed for risikoafdækning. Instruksen definerer desuden – sammen med gældende lovgivning – at afdelingen skal være investeret med min. 95% af formuen i markedet – vi kan således ikke gå ud af markedet.

Vi tilstræber generelt at minimere risikoen under hensyntagen til den valgte investeringsstrategi. Vi har generelt mulighed for at reducere risici via afledte finansielle instrumenter, men anvender dog ikke disse.

Historien har også vist, at man ikke kan eliminere alle risici. Gør man det, risikerer man nemlig ikke at få nok i afkast – og dermed har man pådraget sig en ny risiko.

Langsigtet strategi

StockRate Invest har indgået aftale med StockRate Asset Management om rådgivningen om investeringer. StockRate Asset Management anvender en række gennemtestede og prøvede værktøjer i udvælgelsen af de enkelte aktier.

StockRate Invest arbejder med en langsigtet strategi og en diversificeret portefølje.

Strategivalg

Det er vigtigt, at risici indgår aktivt i dit valg af strategi. Vi anbefaler derfor en løbende dialog med din rådgiver omkring placeringen – det kan også være nødvendigt at foretage justeringer hen ad vejen.

Driftsrisiko

Endelig er der risikoen ved den daglige drift af investeringsforeningen.

Investeringsforeningen StockRate Invest har indgået en aftale med Handelsinvest Investeringsforvaltning A/S om daglig administration af foreningen. Handelsinvest Investeringsforvaltning A/S er ejet af Svenska Handelsbanken AB Sverige.

Den finansielle sektor er generelt underlagt stram lovgivning og det gælder både for foreningen og Handelsinvest Investeringsforvaltning, at de begge er underlagt kontrol fra Finanstilsynet.

Derudover revideres årsrapporten af vor generalforsamlingsvalgte revisor, som også en gang årligt kommer på uanmeldt besøg.

Anvendelsen af IT er et uundværligt hjælpemiddel i den daglige administration. Vi søger løbende at automatisere manuelle arbejdsopgaver for at sikre os i mod manuelle fejl. Der stilles generelt høje krav til IT-sikkerheden i den finansielle sektor og der er opstillet en IT-sikkerhedspolitik for Handelsinvest Investeringsforvaltningsselskab, der skal sikre driftsmæssig kontinuitet samt minimere økonomiske risici.

Administrative medarbejdere fører dagligt kontrol med, at de forskellige lovregulerede placeringsgrænser rent faktisk er overholdt.

Desuden overvåges administrationen af en selvstændig compliance funktion.

FUND GOVERNANCE

Baggrund og formål

Bestyrelsen for investeringsforeningen StockRate har med udgangspunkt i InvesteringsForeningsrådet's fund governance anbefalinger vedtaget nedenstående fund governance politik.

1. Generalforsamling og investors forhold

Bestyrelsen ønsker at fremme et aktivt ejerskab hos foreningens investorer, herunder deltagelse i generalforsamlingen der afholdes hvert år inden udgangen af april måned. Der indkaldes i god tid til generalforsamling via web-siden.

Den officielle indkaldelse redegør for de enkelte dagsordenspunkter. Såfremt et medlem ønsker at fremsætte et forslag på generalforsamlingen, skal forslaget være indleveret skriftligt til bestyrelsen senest den 1. februar i året for generalforsamlingens afholdelse.

Det tilstræbes, at hele bestyrelsen er til stede på generalforsamlingen.

2. Bestyrelsen

Generalforsamlingen vælger en bestyrelse på den ordinære generalforsamling. Bestyrelsen består for tiden af 3 personer. I 2012 blev der holdt 5 bestyrelsesmøder. Bestyrelsesformanden og direktionen/administrator afholder møder efter behov.

Forud for forslag til valg af bestyrelsesmedlemmer vurderes dels den enkeltes erfaring og kompetence, dels om alle relevante kompetencefelter dækkes af den samlede bestyrelse.

Bestyrelsesmedlemmerne er fuldt fortrolige med bestyrelsesarbejdets art og omfang. I foreningens vedtægter er fastsat en aldersgrænse på 70 år for valg til bestyrelsen. Da bestyrelsesarbejdet kræver en særlig ekspertise, er der ikke fundet grund til at lægge begrænsninger på antal valgperioder, hverken for formanden eller øvrige medlemmer.

Samarbejdet mellem bestyrelsen og direktionen/administrator evalueres løbende. Blandt andet ved jævnlige drøftelser mellem bestyrelsesformanden og den administrerende direktør for Handelsinvest Investeringsforvaltning A/S.

Intet medlem af bestyrelsen:

- er eller har været ansat i foreningens administration

- har i øvrigt en væsentlig økonomisk interesse i foreningen eller dens administration som andet end medlem (investor).

3. Udøvelse af stemmerettigheder

Investeringsforeningen StockRate Invest har som følge af sine aktieinvesteringer mulighed for at udøve aktionærrettigheder. Disse rettigheder har bestyrelsen overdraget til direktionen/administrator, der i hver enkelt situation overvejer, hvorvidt eller hvorledes, der skal afgives stemme. Investeringsforeningen har indtil videre besluttet ikke at være aktiv på aktieselskabernes generalforsamling. Dette er nærmere beskrevet i foreningens politik og strategi for udøvelse af stemmerettigheder.

Foreningens bestyrelse har vedtaget en politik for interessekonflikter for at sikre korrekt behandling af sager med potentielle interessekonflikter.

4. Kommunikation

Det tilstræbes til stadighed, at alle offentliggjorte oplysninger giver et retvisende billede af foreningen og afdelingerne. Det er bestyrelsen og direktionens/administrators holdning, at alle oplysninger, der ikke skader foreningens konkurrencesituation, skal være tilgængelige for medlemmerne. Omdrejningspunktet for information er foreningens hjemmeside, der indeholder en bred vifte af oplysninger. Lige fra dagligt opdaterede priser til hel- og halvårsrapporter, foreningens prospekt og vedtægter.

5. Revision

Foreningens revisor er på valg hvert år. Det er bestyrelsen, der foretager indstillingen til generalforsamlingen, efter en forudgående vurdering af revisorernes kompetencer. Indholdet i og honorering af revisionsydelsen aftales mellem ledelse og revisor. Ledelsen tager stilling til omfanget af ikke-revisionsydelser varetaget af de generalforsamlingsvalgte revisorer for at sikre revisors uafhængighed. I forbindelse med årsrapporten drøfter ledelse og revisor regnskabsmæssige skøn, ligesom den valgte regnskabspraksis gennemgås. Revisionsprotokollater gennemgås på bestyrelsesmøder.

BESTYRELSE OG DIREKTION

Medlemmerne vælger bestyrelsen på den årlige generalforsamling. Bestyrelsen skal bestå af mindst tre og højst fem medlemmer, der selv konstituerer sig med formand.

Birgit W. Nørgaard, **Formand, 54 år**

Indtrådt i bestyrelsen den 17. december 2010. Konstitueret som formand siden 17. december 2010.

Andre ledelseshverv:
Bestyrelsesformand for:
NNE Pharmaplan A/S
E. Phil & Søn A/S

Medlem af bestyrelsen for:
DSV A/S
Sonion A/S
Xilco A/S
Xilco Holding A/S
Abeo A/S

Troels Kåre Gjerrild, 55 år **Administrerende direktør, Odgers Berndtson A/S**

Indtrådt i bestyrelsen den 15. december 2009.

Andre ledelseshverv:
Medlem af bestyrelsen for:
Pointer A/S
Odgers Berndtson A/S Danmark
Floating Power Plant A/S

Jørgen Boel Almberg, 57 år **Administrerende direktør, Golf Management A/S**

Indtrådt i bestyrelsen den 15. december 2009.

Andre ledelseshverv:
Direktør i BRD Invest A/S,

Øvrige bestyrelses- og organisationsposter:

Herfølge Kleinsmedie A/S (formand), BRD Invest A/S
og PenSam Bank A/S

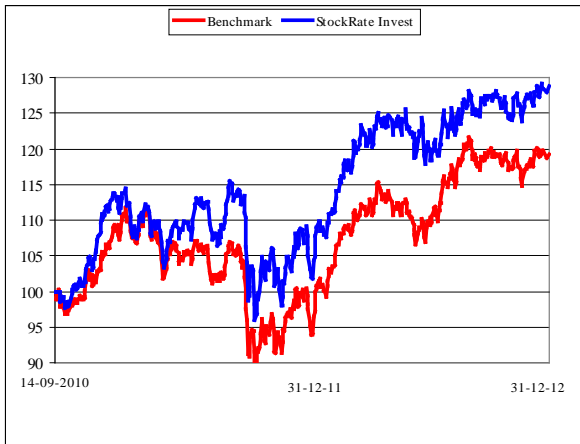
DIREKTION

Handelsinvest Investeringsforvaltning A/S
Østergade 2, 7400 Herning.

Jens Balle, **Administrerende direktør, 45 år**

Ansæt som administrerende direktør 1. april 2007.

Kursudvikling efter omkostninger



Branchefordeling

Branche	Andel i %
Forbrugsvarer	37,89
IT	20,41
Industrivarer	17,24
Sundhed	8,30
Råvarer	6,80
Energi	5,74
Telekommunikation	2,01
Dagligvarer	1,61

Landfordeling

De fem største positioner	Andel i %
BEC World Public, Thailand	2,59
Grendene, Brasilien	2,58
Inditex, Spanien	2,57
Sa Sa International Holdings Hong Kong	2,55
Diasorin, Italien	2,45

Geografisk fordeling	Andel i %
Nordamerika	39,20
Europa	35,90
Asien	20,20
Latinamerika	2,60
Afrika	2,10

RESULTATOPGØRELSE FOR PERIODEN 1. JANUAR - 31. DECEMBER

Note	2012	2011
	Hele tkr.	Hele tkr.
Renter og udbytter:		
1 Renteindtægter	5	14
2 Udbytter	5.236	1.927
I alt renter og udbytter	5.241	1.941
3 Kursgevinster og tab:		
Kapitalandele	23.827	363
Øvrige aktiver/passiver	-35	-11
Handelsomkostninger	249	210
I alt kursgevinster og tab	23.543	142
I alt nettoindtægter	28.784	2.083
4 Administrationsomkostninger	3.017	1.678
Resultat før skat	25.767	405
Skat	595	186
Årets nettoresultat	25.172	219

BALANCE	2012	2011
	Hele tkr.	Hele tkr.
Aktiver		
6 Likvide midler:		
Indestående i depotselskab	2.139	1.880
I alt likvide midler	2.139	1.880
6 Kapitalandele:		
Noterede aktier fra danske selskaber	4.308	2.937
Noterede aktier fra udenlandske selskaber	205.410	141.377
I alt kapitalandele	209.718	144.314
Andre aktiver:		
Tilgodehavende renter, udbytte m.m.	257	11
Mellemværende vedr. handelsafvikling	0	170
Aktuelle skatteaktiver	77	13
I alt andre aktiver	334	194
Aktiver i alt	212.191	146.388
Passiver		
5 Medlemmernes formue	211.600	145.628
Anden gæld:		
Skyldige omkostninger	591	760
I alt anden gæld	591	760
Passiver i alt	212.191	146.388

6 Oplysninger om porteføljesammensætning.
 Specifikation af afdelingens porteføljesammensætning fremgår på side 20-21.

NOTER

Note

	2012 Hele tkr.	2011 Hele tkr.		
1 Renteindtægter:				
Indestående i depotselskab	5	14		
I alt renteindtægter	5	14		
2 Udbytter:				
Noterede aktier fra danske selskaber	62	24		
Noterede aktier fra udenlandske selskaber	5.174	1.903		
I alt udbytter	5.236	1.927		
3 Kursgevinster og -tab:				
Kapitalandele:				
Noterede aktier fra danske selskaber	1.139	118		
Noterede aktier fra udenlandske selskaber	22.688	245		
I alt kursgevinster og -tab, kapitalandele	23.827	363		
Øvrige aktiver/passiver	-35	-11		
Handelsomkostninger:				
Bruttohandelsomkostninger	472	559		
Dækket af emissions- og indløsningsindtægter	223	349		
Handelsomkostninger ved løbende drift	249	210		
I alt kursgevinster og -tab	23.543	142		
	2012	2012	2011	2011
	Afd	Andel af	Afd	Andel af
	direkte	fælles-	direkte	fælles-
	omk.	omk.	omk.	omk.
4 Administrationsomkostninger:				
Honorar til bestyrelse	120	0	120	0
Revisionshonorar til revisorer	43	0	61	0
Markedsføringsomkostninger	4	0	78	0
Gebyrer til depotselskab	235	0	214	0
Andre omkostninger i forbindelse med formueplejen	2.181	0	967	0
Øvrige omkostninger	78	6	37	1
Fast administrationshonorar	350	0	200	0
I alt opdelte administrationsomkostninger	3.011	6	1.677	1
I alt administrationsomkostninger		3.017		1.678
Til rådighed for udlodning:				
Renter og udbytter	5.241		1.941	
Ikke refunderbar udbytteskatter	659		199	
Kursgevinst til udlodning	-35		2.759	
Administrationsomkostninger til modregning i udlodning	3.017		1.678	
Udlodningsregulering ved emission/indløsning	69		1.831	
Udlodning overført fra sidste år	62		0	
I alt til rådighed for udlodning, brutto	1.661		4.654	
Heraf foreslået udlodning	0		4.592	
Heraf foreslået overført til udlodning næste år	1.661		62	
	2012	2012	2011	2011
	Cirk. beviser	Formueværdi	Cirk. beviser	Formueværdi
5 Medlemmernes formue:				
Medlemmernes formue (primo)	131.200	145.628	60.800	67.479
Udlodning fra sidste år vedrørende cirkulerende beviser 31.12		4.592		0
Ændring i udbetalt udlodning på grund af emission/indløsning		-112		0
Emissioner i året	39.652	47.518	70.400	77.562
Indløsninger i året	1.800	2.223		0
Emissionstillæg		204		368
Indløsningsfradrag		6		0
Regulering af udlodning ved emissioner og indløsninger i året		-69		-1.831
Overført til udlodning fra sidste år		-62		
Overført til udlodning næste år		1.661		62
Foreslået udlodning		0		4.592
Overført fra resultatopgørelsen		23.641		-2.604
I alt medlemmernes formue	169.052	211.600	131.200	145.628

	2012	2011	2010 (14.09-31.12)
Hoved- og nøgletal			
Årets nettoresultat (tkr.)	25.172	219	5.864
Medlemmernes formue inklusive udlodning til medlemmerne for året (tkr.)	211.600	145.628	67.479
Cirkulerende kapital (tkr.)	169.052	131.200	60.800
Indre værdi pr. andel	125,17	111,00	110,99
Udlodning pr. andel	0,00	3,50	0,00
Årets afkast (pct.)	16,0	0,0	11,0
Benchmarkafkast (pct.)	15,3	-3,5	7,2
Sharpe ratio	-	-	-
Sharpe ratio (benchmark)	-	-	-
Standardafvigelse	-	-	-
Standardafvigelse (benchmark)	-	-	-
Omkostningsprocent (pct.)	1,60	1,73	0,98
Kursværdi af køb af værdipapirer (tkr.)	79.346	107.168	61.324
Kursværdi af salg af værdipapirer (tkr.)	37.295	29.893	0
I alt kursværdi af køb og salg af værdipapirer (tkr.)	116.641	137.061	61.324
Omsætningshastighed	0,16	0,31	0,00
Årlig omkostning i procent (ÅOP) *	1,96	2,32	1,86
Officiel kurs/skattekurs	125,70	111,36	111,95

* Afdelingen benytter performereresultatafhængig aflønning, og ÅOP vil derfor forventeligt svinge mere fra år til år.



STOCKRATE GLOBALE AKTIER VÆRDIPAPIRNOTE 6

	Pr. 31.12.2012		Pr. 31.12.2011		
	Antal stk.	Kurs	Kursværdi Hele tkr.	Kurs	Kursværdi Hele tkr.
Likvide midler (1,01%)			2.139		1.880
Noterede aktier fra danske udstedere:					
Novo Nordisk B	4.700	916,50	4.308	660,00	2.937
Noterede aktier fra danske udstedere i alt (2,03%)			4.308		2.937
Noterede aktier fra udenlandske udstedere:					
Australien (0,00%)			0		2.363
Iress Market Technology	0		0	58.100	2.363
Brasilien (2,57%) (valutakurs BRL 276,3907)			5.451		2.493
Grendene	119.600	16,49	5.451	105.600	2.493
England (8,88%) (valutakurs GBP 919,8797)			18.817		9.020
Antofagasta	38.100	13,24	4.640	29.300	3.168
Rotork	20.735	25,45	4.854	18.635	3.200
Spirax-Sarco Engineering	21.700	22,68	4.527	0	0
Victrex	32.200	16,19	4.795	27.200	2.653
Frankrig (2,05%) (valutakurs EUR 746,0910)			4.346		0
BIC	6.450	90,32	4.346	0	0
Hong Kong (2,54%) (valutakurs HKD 73,0126)			5.387		2.758
Sa Sa International Holdings	1.160.000	6,36	5.387	870.000	2.758
Indien (1,63%) (valutakurs USD 565,9100)			3.453		2.627
Infosys Technologies ADR	14.430	42,29	3.453	8.930	2.627
Indonesien (3,77%) (valutakurs IDR 0,0587)			7.994		8.873
Astra Agro Lestari	0		0	205.000	2.809
PT Semen Gresik	526.000	15.850,00	4.896	491.000	3.550
Tambang Batubara Bukit	349.500	15.100,00	3.099	229.500	2.514
Israel (1,65%) (valutakurs USD 565,9100)			3.505		2.918
Check Point Software	13.000	47,64	3.505	9.700	2.918
Italien (2,45%) (valutakurs EUR 746,0910)			5.185		1.948
Diasorin	22.950	30,28	5.185	13.450	1.948
Kina (7,80%) (valutakurs HKD 73,0126)			16.515		10.969
Anta Sports Products	636.000	6,86	3.186	346.000	2.354
Chaoda Modern Agriculture	770.000	1,10	618	770.000	624
China Mobile	64.000	90,25	4.217	51.000	2.854
CNOOC	349.000	16,78	4.276	266.000	2.663
Tencent Holdings	23.200	249,00	4.218	21.500	2.474
Mexico (0,00%)			0		3.122
Grupo Modelo	0		0	86.000	3.122
Norge (2,22%) (valutakurs NOK 101,6864)			4.697		2.822
TGS Nopec	25.450	181,50	4.697	22.200	2.822
Schweiz (6,83%) (valutakurs CHF 618,2444)			14.464		10.198
Belimo Holding	0		0	241	1.695,00
Geberit	3.650	201,40	4.545	2.745	181,00
Richemont	11.200	71,40	4.944	0	0
Straumann Holding	0		0	1.990	162,10
Swatch Group	1.745	461,20	4.976	1.245	351,50
Spanien (2,56%) (valutakurs EUR 746,0910)			5.431		2.977
Inditex	6.900	105,50	5.431	6.330	2.977
Sverige (2,14%) (valutakurs SEK 86,9901)			4.536		2.814
Hennes & Mauritz B	23.225	224,50	4.536	15.225	2.814
Sydafrika (2,05%) (valutakurs ZAR 66,7001)			4.349		0
Truworths International	60.000	108,67	4.349	0	0
Thailand (2,59%) (valutakurs THB 18,4998)			5.490		3.413
BEC World Public	418.000	71,00	5.490	418.000	3.413
Tyskland (6,40%) (valutakurs EUR 746,0910)			13.568		5.805
Fielmann	7.800	73,00	4.248	5.401	2.948
Gerry Weber	16.300	36,51	4.440	0	0
Rational	3.000	218,00	4.879	2.285	2.857
USA (38,81%) (valutakurs USD 565,9100)			82.223		66.257
Adtran	0		0	14.300	30,16
Analog Devices	0		0	13.700	35,78
Apple Computer	1.390	533,03	4.193	1.590	405,00
Bed, Bath & Beyond	12.200	55,91	3.860	9.200	57,97
Buckle	17.100	44,64	4.320	13.800	40,87
Chipotle Mexican Grill	2.000	297,46	3.367	1.800	337,74



	Pr. 31.12.2012			Pr. 31.12.2011		
	Antal stk.	Kurs	Kursværdi Hele tkr.	Antal stk.	Kurs	Kursværdi Hele tkr.
Coach	11.400	55,51	3.581	9.100	61,04	3.180
Cognizant Tech Solutions	11.300	74,05	4.735	7.600	64,31	2.798
Deckers Outdoor	0		0	5.800	75,57	2.509
Dolby Laboratories	14.600	29,33	2.423	11.400	30,51	1.991
Factset Research Systems	8.100	88,06	4.037	5.700	87,28	2.848
Fastenal	17.100	46,69	4.518	14.800	43,61	3.695
Google	1.080	709,37	4.336	880	645,90	3.254
Hansen Natural	0		0	7.300	92,14	3.851
Healthcare Services Group	34.700	23,23	4.562	28.200	17,69	2.856
Hittite Microwave	13.100	62,10	4.604	8.600	49,38	2.431
Intel	0		0	23.400	24,25	3.249
Intuitive Surgical	1.400	490,37	3.885	1.400	463,01	3.711
Jos a Bank Clothiers	14.300	42,58	3.446	0		0
Microsoft	22.200	26,73	3.358	0		0
Monster Beverage	9.200	52,88	2.753	0		0
Nike	13.600	51,60	3.971	0		0
Steven Madden	18.250	42,27	4.366	15.550	34,50	3.072
Syntel	12.900	53,59	3.912	10.500	46,77	2.812
Techne	10.350	68,34	4.003	6.950	68,26	2.716
Urban Outfitters	0		0	16.200	27,56	2.556
3M Company	7.600	92,85	3.993	0		0
Noterede aktier fra udenlandske udstedere i alt (96,96%)			205.411			141.377
Finansielle instrumenter i alt (100,00%)			211.858			146.194

ANVENDT REGNSKABSPRAKSIS

Generelt

Årsrapporten er aflagt i overensstemmelse med lov om investeringsforeninger m.v. og bekendtgørelser fra Finanstilsynet.

Den anvendte regnskabspraksis er uændret i forhold til 2011.

Resultatopgørelsen

Indtægter og omkostninger er periodiseret og indeholder således de beløb, der kan henføres til regnskabsåret.

Renter omfatter renter af og indestående i depotselskab.

Udbytter omfatter deklarerede danske og udenlandske aktieudbytter.

Kursgevinster og -tab indeholder såvel realiserede som urealiserede gevinster og tab på værdipapirer.

Realiserede kursgevinster og -tab er opgjort som salgsværdien fratrukket markedsværdien ved regnskabsårets begyndelse eller anskaffelsværdien ved erhvervelse i regnskabsåret.

Urealiserede kursreguleringer er opgjort som værdien på statutidspunktet fratrukket markedsværdien ved regnskabsårets begyndelse eller anskaffelsværdien ved erhvervelse i regnskabsåret.

Handelsomkostninger består alene af købs- og salgsomkostninger i forbindelse med den løbende handel med finansielle instrumenter (porteføljepleje).

Handelsudgifter ved køb og salg af finansielle instrumenter i forbindelse med emission og indløsning føres ikke under denne post, men er modregnet i "Emissionstillæg" og "Indløsningsfradrag" i "Medlemmernes formue".

Administrationsomkostninger består af direkte omkostninger og andel af fællesomkostninger.

Direkte omkostninger er de omkostninger, der kan henføres direkte til afdelingen. De øvrige omkostninger er fællesomkostninger.

Skat indeholder den i udlandet tilbageholdte udbytte- og renteskat, som ikke kan refunderes.

Udlodning foretages i overensstemmelse med ligningslovens § 16 C (minimumsudlodningen). Rådighedsbeløbet til udlodning består af de i regnskabsåret

indtjente renter og udbytter, årlig nettogevinst på afledte finansielle instrumenter, samt realiserede nettokursgevinster på aktier med fradrag af administrationsomkostninger.

Der beregnes herudover en udlodningsregulering således, at udbytteprocenten er af samme størrelse før og efter emissioner og indløsninger.

Udlodningsprocenten beregnes som rådighedsbeløbet i procent i forhold til de cirkulerende andele på status-tidspunktet. Udlodningsprocenten nedrundes til nærmeste kvarte procent. Såfremt udlodningsprocenten er under 1 overføres rådighedsbeløbet til året efter.

Fremmed valuta i forbindelse med transaktioner sker til transaktionsdagens valutakurser.

Balancen

Børsnoterede finansielle instrumenter måles til børs- og valutakurser ultimo regnskabsåret. For nogle illikvide eller sjældent omsatte værdipapirer er den officielle børskurs ikke retvisende, hvorfor vi bruger beregnede priser indhentet hos en ekstern markedsdeltager. Værdipapirer indgår og udtages af afdelingernes porteføljer på handelsdagen.

Tilgodehavende renter og udbytter består af periodiserede renter på statusdagen og udbytter deklareret før balancedagen med afregning efter statusdagen.

Mellemværende vedrørende handelsafvikling består af provenuet fra køb (passivpost) eller salg (aktivpost) af finansielle instrumenter samt fra emissioner eller indløsninger før statusdagen, men hvor betalingsafviklingen sker efter statusdagen.

Emissionstillæg overføres til medlemmernes formue i det omfang, det ikke bruges til markedsføring, herunder tegningsprovision eller handelsomkostninger.

Indløsningsfradrag overføres til medlemmernes formue i det omfang det ikke bruges til handelsomkostninger.

Aktuelle skatteaktiver indeholder den i udlandet tilbageholdte udbytteskat, som kan refunderes.

Fremmed valuta omregnes til balancedagens GMT 1600 valutakurser.

Nøgletal

Nøgletallene er opgjort i overensstemmelse med bekendtgørelsen om investeringsforeninger og specialforeningers regnskaber samt InvesteringsForeningsRådets etiske retningslinier.

Afkast beregnes inklusiv geninvesteret udlodning for regnskabsåret. Udlodningen betragtes som geninvesteret umiddelbart efter udlodningen (tidspunktet for generalforsamlingen).

Afkastet beregnes således:

$$\frac{(((\text{Indre værdi ultimo året} + \text{Geninvesteret udlodning}) / \text{Indre værdi primo året}) - 1) \times 100}{}$$

Geninvesteret udlodning beregnes således:

Udlodning i kr. pr. andel x indre værdi ultimo året / indre værdi umiddelbart efter udlodningen.

Indre værdi pr. andel beregnes som medlemmernes samlede formue divideret med cirkulerende andele ultimo året.

Medlemmernes formue er opgjort jf. vedtægternes regler og er inklusiv udlodning for regnskabsåret.

Medlemmernes gennemsnitlige formue er opgjort som et simpelt gennemsnit af formuens værdi ved udgangen af hver måned i regnskabsåret.

Officiel kurs / skattekurs er enten den noterede lukkekurs på årets sidste handelsdag (hvis omsat) eller senest offentliggjorte indre værdi på årets sidste handelsdag, hvis denne er højere end lukkekursen.

Omkostningsprocenten er opgjort som de samlede administrationsomkostninger divideret med medlemmernes gennemsnitlige formue gange 100.

Omsætningshastigheden er beregnet som summen af kursværdien ved køb og salg i forbindelse med almindelig porteføljepleje divideret med to sat i forhold til gennemsnits-formuen. Tallet viser, hvor mange gange porteføljen omsættes i løbet af regnskabsåret.

Sharpe Ratio er et matematisk udtryk, som sætter afkastet i forhold til risikoen på en investering. Nøgletallet beregnes som det historiske afkast minus den risikofri rente divideret med standardafvigelsen. Jo højere Sharpe Ratio desto bedre.

Sharpe Ratio beregnes for femårige perioder. De afdelinger, der har eksisteret mellem tre og fem år, får nøgletallet beregnet på basis af udviklingen i længst mulige periode. De afdelinger, der ikke har eksisteret i tre år, får ikke nøgletallet beregnet, og angives med "-".

Eventuelt negativ Sharpe Ratio angives med "0", da tallet ikke kan fortolkes.

Standardafvigelsen er et risikomål, som viser hvor meget afkastet svinger omkring det gennemsnitlige historiske afkast. Jo højere standardafvigelse, jo højere har udsvingene historisk været. De historiske standardafvigelser giver et fingerpeg om de fremtidige udsving i afkastet.

Standardafvigelse beregnes for femårige perioder. De afdelinger, der har eksisteret mellem tre og fem år, får nøgletallet beregnet på basis af udviklingen i længst mulige periode. De afdelinger, der ikke har eksisteret i tre år, får ikke nøgletallet beregnet, og angives med "-".

I kursværdi af køb og salg af værdipapirer indgår såvel handler i forbindelse med emissioner og indløsninger som almindelig porteføljepleje.

Årlig omkostning i procent (ÅOP) beregnes efter følgende formel:

$$\frac{(\text{Seneste årlige administrationsomkostninger i procent} + \text{seneste handelsomkostninger ved løbende drift i procent}) + ((\text{maksimalt emissionstillæg i procent} + \text{maksimalt indløsningsfradrag i procent}) / 7)}{}$$

FREMFØREBARE TAB PÅ AKTIER

Hele tkr.	StockRate	
Fremført tab fra tidligere år		0
Realiserede netto avancer/tab i regnskabsåret		-1.602
Regulering af det skattemæssige tag i forbindelse med emissioner og indløsninger		-335
Nettogeinst til udlodning		0
Tab, der kan modregnes i fremtidige udlodningspligtige avancer		1.267

INDGÅEDE AFTALER

Generelt

I lov om investeringsforeninger m.v. er grundlaget for driften af Investeringsforeningen StockRate Invest. Loven sikrer, at medlemmernes kapital bliver forvaltet på en tryk og sikker måde. Det gælder blandt andet på følgende områder:

- Ledelse
- Opbevaring af foreningens aktiver
- Handel med finansielle instrumenter

Disse regler, samt beslutninger truffet af bestyrelsen har medført, at Investeringsforeningen StockRate Invest har indgået en række aftaler for at imødekomme lovens krav og bestemmelser i øvrigt.

De væsentligste aftaler er nævnt nedenfor med en kort beskrivelse af formål og indhold til hver enkel aftale.

Administrationsaftale

Foreningen har indgået aftale med Handelsinvest Investeringsforvaltning A/S om, at Investeringsforvaltningsselskabet udfører foreningens administrative og investeringsmæssige opgaver i overensstemmelse med lovgivningen, Finanstilsynets retningslinier, foreningens vedtægter, anvisninger fra foreningens bestyrelse, herunder investeringsrammer for de enkelte afdelinger og aftaler om porteføljerådgivning.

Der aftales en gang årligt en administrationsats mellem foreningen og investeringsforvaltningsselskabet.

I foreningens regnskab står udgifter til Handelsinvest Investeringsforvaltning A/S som "Fast administrationshonorar".

Handelsinvest Investeringsforvaltning A/S er koncernforbundet med foreningens depotselskab.

Rådgivningsaftale

Handelsinvest Investeringsforvaltning A/S har på foreningens vegne indgået en rådgivningsaftale med Fondsmæglerselskabet StockRate Asset Management A/S (herefter rådgiver) om ydelser i forbindelse med placering af foreningens midler.

Det grundlæggende i rådgivningsaftalen er, at rådgiver forsyner Handelsinvest Investeringsforvaltning A/S

med informationer, der er nødvendige for at opfylde foreningens formål.

Rådgiver er gjort bekendt med bestyrelsens retningslinier, som bestyrelsen har fastlagt i form af investeringsinstruks for de enkelte afdelinger.

Rådgiver modtager honorar for arbejdet. Honoraret beregnes med udgangspunkt i formuens størrelse ultimo måneden. Foreningsformuen opgøres til markedsværdi, jf. foreningens vedtægter § 10.

Rådgivers honorar er en fast sats på 0,25% pr. kvartal og et afkastafhængigt honorar.

I foreningens regnskab fremgår udgiften til rådgiver i posten "Andre omkostninger i forbindelse med formuepleje".

Aftalerne kan opsiges af rådgiver med et varsel på 6 måneder. Dog kan foreningen, jf. lov om investeringsforeninger m.v. § 46 stk. 2, opsiges aftalen med øjeblikkelig virkning, hvis det er i foreningens interesse.

Depotselskabsaftale

Foreningen og Handelsinvest Investeringsforvaltning A/S har indgået en depotselskabsaftale med Handelsbanken, filial af Svenska Handelsbanken AB (publ.), Sverige (herefter Depotselskabet), som er godkendt af Finanstilsynet som depotselskab. Depotselskabet skal forvalte og opbevare værdipapirer og likvide midler særskilt for hver af foreningens afdelinger i overensstemmelse med den til enhver tid gældende lovgivning samt Finanstilsynets bestemmelser og påtager sig de heri fastlagte kontrolopgaver og forpligtelser (lov om finansiel virksomhed § 106-107).

Depotselskabsaftalen går i korte træk ud på at sikre, at indløsning og emission sker til de korrekte indre værdier, at køb og salg af værdipapirer altid sker mod samtidig modtagelse/udlevering af værdipapirer, og at aktiverne altid er til stede. Ud over disse kontrolfunktioner kommer almindelige rutiner som udbetaling af udbytte, tilbagesøgning af udenlandsk udbytteskat, gennemførelse af diverse aktieombytninger, aktiesplit, aktieudvidelser m.v. Depotselskabet forestår ligeledes afvikling af likvider og værdipapirer for alle handler indgået på foranledning af foreningen.

Depotselskabet modtager honorar for sine kontrolopgaver og forpligtelser. Honoraret er landeafhængigt, beregnes med udgangspunkt i værdipapirernes kursværdi ultimo hver måned og kan svinge mellem 0,0265 – 0,500%.

Herudover betales et transaktionsgebyr, der varierer fra kr. 275 til kr. 1.100. Gebyret afhænger af, hvilke børser der handles på. Der betales dog ikke transaktionsgebyr ved handel i danske finansielle instrumenter.

I foreningens regnskab fremgår udgiften til depotselskabet som en del af posten "Gebyr til depotselskab".

Aftalen kan af hver af parterne opsiges med 6 måneders forudgående skriftlig varsel til den første i en måned.

Aftale om udstedelse af andele

Foreningen og depotselskabet har indgået aftale om, at depotselskabet forpligter sig til for hver enkelt af foreningens afdelinger at give VP (Værdipapircentralen) de nødvendige oplysninger om vilkår/betingelser, der gælder for den pågældende fondskode. Derudover skal depotselskabet give meddelelse om udvidelse og nedskrivning af kapitalen, udbyttebetaling mv., pengekonti til betaling til og fra foreningen samt øvrige forhold beskrevet i VP's vejledninger og regler. Oplysningerne skal gives efter retningslinjerne i disse vejledninger og regler.

Depotselskabet er forpligtet til at vedligeholde oplysninger vedrørende samtlige foreningens afdelinger, der er registreret i VP.

Aftale om vilkår for handel med værdipapirer og valuta

I forbindelse med depotselskabsaftalen og rådgivningsaftalen er det aftalt, at når foreningen handler med værdipapirer med Handelsbanken, må der aldrig afregnes til nettopriser (kurser inkl. kurtage). Kurtage skal altid fremgå af afregningen. Der er aftalt følgende kurtage ved handel med finansielle instrumenter:

Aktier	Kurtage
Nordiske	0,150% af kursværdien
Udviklede økonomier*	0,375% af kursværdien
Emerging markets**	0,500% af kursværdien

* Vesteuropa, Nordamerika, Hong Kong, Japan og lign.

** Latinamerika, Taiwan, Korea og lign.

Regnskabsmæssigt indgår kurtage i forbindelse med handel med værdipapirer i posten "Handelsomkostninger".

Aftale om markedsføring

Foreningen har indgået aftale med Fondsmæglerselskabet StockRate Asset Management A/S om salg af og rådgivning om foreningens produktudbud.

Honoreringen for tegningsprovision er bortfaldet gældende pr. 1/1-2012.

Aftalen kan opsiges af rådgiver med et varsel på 6 måneder. Dog kan foreningen, jf. lov om investeringsforeninger m.v. § 46 stk. 2, opsige aftalen med øjeblikkelig virkning, hvis det er i foreningens interesse.

Aftale om market making

Foreningen har indgået aftale med Handelsbanken om, at denne stiller priser i foreningens produkter, herunder tosidede priser på de produkter, der er noteret på InvesteringsForeningensBørsen under NASDAQ OMX Copenhagen A/S. Pristillelsen skal skabe likviditet i foreningens produkter. Desuden sikrer aftalen, at medlemmerne kan handle til spreads (forskellen mellem købs- og salgskurser), der er bedre end de krav, der stilles i lov om investeringsforeninger m.v. Pristillelsen sker med udgangspunkt i afdelingernes indre værdi og de dermed forbundne emissions- og indløsningskurser. De aftalte spreads er fastsat således:

	Maksimalt spread (i forhold til købspris)
Globale aktier	0,75%

Market maker modtager et fast honorar for denne ydelse.

Aftalen kan opsiges af market maker med et varsel på 6 måneder til udgangen af en måned. Foreningen kan, jf. § 46, stk. 2 i lov om investeringsforeninger m.v., opsige aftalen med øjeblikkelig virkning, hvis det er i foreningens interesse.