

AS TALLINK GRUPP

2012 majandusaasta 12-kuu konsolideeritud auditeerimata vahearuanne

01. jaanuar 2012 – 31. detsember 2012

Majandusaasta algus	1. jaanuar 2012
Majandusaasta lõpp	31. detsember 2012
Registrikood	10238429
Aadress	Sadama 5/7 10111, Tallinn Eesti Vabariik
Telefon	+372 6 409 800
Faks	+372 6 409 810
Interneti kodulehekül	www.tallink.com
Peamine tegevusala	meretransport (reisijate ja kaubavedu)
Audiitor	KPMG Baltics OÜ



SISUKORD

TEGEVUSARUANNE	3
<i>Auditeerimata vahearuanne</i> <i>2012 majandusaasta esimesed 12 kuud</i>	
KONSOLIDEERITUD KOONDKASUMIARUANNE	12
KONSOLIDEERITUD FINANTSSEISUNDI ARUANNE	13
KONSOLIDEERITUD RAHAVOOGUDE ARUANNE	14
KONSOLIDEERITUD OMAKAPITALI MUUTUSTE ARUANNE	15
<i>Auditeerimata vahearuanne lisad</i> <i>2012 majandusaasta esimesed 12 kuud</i>	16-21
JUHATUSE KINNITUS VAHEARUANDELE	22

TEGEVUSARUANNE

AS Tallink Grupp ja tema tütaretevõtted (edaspidi „Kontsern“) vedas 2012 majandusaastal kokku 9,26 miljonit reisijat, mida on 1,3% enam kui eelneval aastal. Kontserni auditeerimata konsolideeritud müügitulu kasvas 4% võrra kokku 943,9 miljoni euroni. 2012 majandusaasta auditeerimata brutokasum kokku oli 201,2 miljonit eurot, EBITDA 165,5 miljonit eurot ning auditeerimata puhaskasum 56,3 miljonit eurot (0,08 senti aktsia kohta), mis on 49% ehk 18,6 miljonit eurot rohkem kui eelmisel aastal.

2012 majandusaasta neljandas kvartalis (1. oktoober – 31. detsember) vedas kontsern kokku 2,1 miljonit reisijat, mida on 1% enam kui sama perioodi jooksul eelmisel aastal. Auditeerimata müügitulu 2012. aasta neljandas kvartalis suurenes 4% võrreldes eelmise aasta sama perioodiga, kokku 222,8 miljoni euroni. Perioodi puhaskasum oli 5,7 miljonit eurot võrrelduna 0,6 miljoni euro suuruse kasumiga üleelmise aasta neljandas kvartalis.

Peamine Kontserni müügitulude kasv 2012 aastal tuleneb ligi 30 miljoni euro võrra suuremast kaupluste ja restoranide müügist. Piletitulude kasvu pärssis halb ilm ja tugev konkurents. Poodide ja restoranide müügitulu positiivne trend jätkus ka neljandas kvartalis näidates 6% kasvu absoluutarvestuses ning 5%-list tulu kasvu reisija kohta võrreldes eelmise aasta sama perioodiga.

Kütusekulu märgatav tõus 2012 majandusaasta esimeses pooles on avaldanud mõju Kontserni kasumimarginaalidele. Neljandas kvartalis olid laevakütuse hinnad eelmise aasta sama perioodiga võrreldaval tasemel. Vaatama 2012 aasta kõrgest kütusehinnast on Kontsern suutnud näidata häid müügitulemusi ning suurendada 2012 majandusaastal puhaskasumit. Oluline mõju puhaskasumile tuli ka Soome-Saksa liini sulgemisest ja liinil tegutsenud laevade tulusast prahtimisest.

2012 aastal on Kontsern panustanud elektrooniliste müügikanalite arendamisse, et täiustada toodete kättesaadavust ning nähtavust. Hiljuti avati uued veebilehed meie klientidele. Läbi aasta on käinud internetipõhise broneerimissüsteemi uue versiooni arendamine, mis on nüüd jõudnud testimise faasi. Süsteemi arendades on peamine tähelepanu olnud kasutusmugavusel, lihtsusel ning hinnapoliitika läbipaistvusel. Tallinki laevapiletite broneerimise rakendus nutitelefonidele on nüüd saadaval Android ja Apple mobiilsetele platvormidele.

2012 detsembris sõlmis Kontsern uue viie aasta pikkuse laenulepingu mahus 440 miljonit eurot, mida kasutati mitme vanema laenu refinantseerimiseks. Seoses sellega kahanes Kontserni järgmiste aastate tagasimakstavate laenude graafik, mis omakorda parandab Kontserni likviidsuspositsiooni. Varasemate laenude ennetähtaegselt tagastamisest tulenevalt kanti kuludesse nimetatud laenudega seotud korraldamiskulude jäägid, mida amortiseeriti lineaarselt laenuperioodi jooksul. Selle tulemusel kajastub 2012 majandusaasta 4 kvartalis ühekordne kulu summas 3,2 miljonit eurot.

Viimase 12-kuu jooksul on Kontsern laenukoormust vähendanud 119,2 miljoni euro võrra ehk 12,4%. Kontserni netovõlg neljanda kvartali lõpus oli 774 miljonit eurot ning moodustas 4,68 korda eelneva 12-kuu EBITDA-st. Detsembri lõpus oli Kontsernil 66 miljoni euro väärtuses raha ja likviidseid vahendeid. Kasutamata krediidiilimiine maht oli 50 miljonit eurot. Kontserni kogulikviidsus, mis hõlmab raha ja kasutamata krediidiilimiite kokku, ulatus neljanda kvartali lõpus 116 miljoni euroni tagades tugeva finantspositsiooni jätkusuutlikuks opereerimiseks.

PÕHINÄITAJAD

	2012 okt-dets	2011 okt-dets	muutus
	EUR	EUR	
Kontsern kokku			
Müügitulu (miljonites)	222,8	214,2	4,0%
Brutokasum (miljonites)	40,0	39,8	0,5%
Brutokasumi marginaal	17,9%	18,6%	
EBITDA (miljonites)	32,1	31,2	2,9%
EBITDA marginaal	14,4%	14,6%	
Aruande perioodi puhaskasum / -kahjum (miljonites)	5,7	0,6	856,7%
Puhaskasumi marginaal	2,56%	0,28%	
Amortisatsioon (miljonites)	18,0	17,8	1,2%
Investeeringud (miljonites)	0,6	2,8	-80,6%
Aktsiate kaalutud keskmine arv**	669 882 040	669 882 040	
Aktsiakasum	0,009	0,001	856,7%
Reisijate arv	2 133 163	2 111 057	1,0%
Kaubaveo ühikute arv	70 457	70 772	-0,45%
Töötajate keskmine arv	6 799	6 718	1,2%
	31.12.2012	30.09.2012	
Varad	1 741,8	1 754,3	-0,7%
Intressi kandvad kohustused (miljonites)	840,4	862,2	-2,5%
Netovõlg (miljonites)	774,8	803,1	-3,5%
Omakapital kokku (miljonites)	760,8	755,6	0,7%
Omakapitali määr	43,7%	43,1%	
Netovõla EBITDA suhe	4,68	4,9	
Aktsiate arv**	669 882 040	669 882 040	0%
Omakapital aktsia kohta	1,14	1,13	0,7%

EBITDA: Finantstulude ja -kulude, maksude ja kulumi eelne kasum;

Aktsiakasum: Puhaskasum / Kaalutud keskmine aktsiate arv;

Omakapitali määr: Omakapital kokku / Varad kokku;

Omakapital aktsia kohta: Omakapital / Aktsiate arv;

Brutokasumi marginaal: Brutokasum / Müügitulu;

EBITDA marginaal: EBITDA / Müügitulu;

Puhaskasumi marginaal: Puhaskasum / Müügitulu;

Netovõlg: Intressikandvad kohustused miinus raha ja raha ekvivalendid;

Netovõla ja EBITDA suhe: Netovõlg / 12 kuu EBITDA.

** Aktsiate arv ei sisalda oma aktsiaid.

MÜÜGITULU JA TULEM SEGMENTIDE LÕIKES

Järgnev tabel annab ülevaate kvartaalsest müügitulu dünaamikast ärisegmentide lõikes.

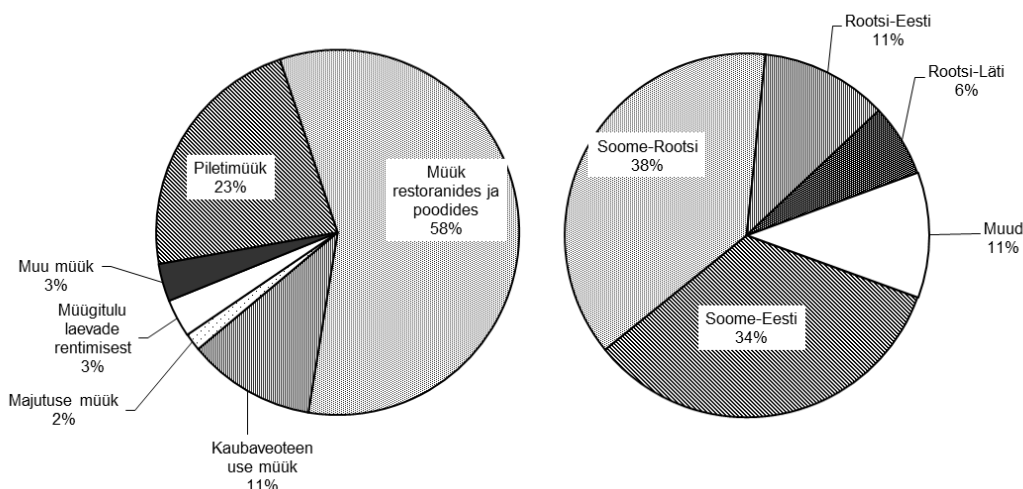
	IV kv. 2011	I kv. 2012	II kv. 2012	III kv. 2012	IV kv. 2012	aastane muutus
miljonites eurodes						
Piletimüük	50.7	41.5	64.6	84.5	50.4	-0.4%
Müük restoranides ja poodides	121.2	109.2	132.0	147.1	128.6	6.1%
Kaubaveoteenuse müük	25.4	26.7	26.1	24.6	25.3	-0.2%
Majutuse müük	3.5	2.6	4.5	5.6	3.5	0.5%
Müügitulu laevade rentimisest	6.0	7.4	6.9	7.2	7.5	24.9%
Muu müük	7.5	6.4	10.7	13.4	7.4	-0.9%
Kontserni müügitulu kokku	214.2	193.8	244.8	282.4	222.8	4.0%

Järgnev tabel annab ülevaate kvartaalsest müügitulu ja tulemi dünaamikast geograafiliste segmentide lõikes.

		IV kv. 2011	I kv. 2012	II kv. 2012	III kv. 2012	IV kv. 2012	aastane muutus	
Soome-	Reisijate arv	tuh.	1 042	909	1 171	1 341	1 076	3.2%
Eesti	Kaubaveo ühikud	tuh.	31	34	36	34	32	3.0%
	Müügitulu	milj.EUR	73.2	62.6	81.0	88.9	75.5	3.3%
	Segmenti tulem	milj.EUR	22.1	12.3	25.0	28.8	20.4	-7.7%
Soome-	Reisijate arv	tuh.	715	709	764	910	693	-3.0%
Rootsi	Kaubaveo ühikud	tuh.	24	25	23	22	24	-1.0%
	Müügitulu	milj.EUR	84.5	79.8	89.7	110.3	84.2	-0.3%
	Segmenti tulem	milj.EUR	2.3	-3.4	4.8	17.7	1.2	-45.7%
Rootsi-	Reisijate arv	tuh.	207	222	239	287	211	2.1%
Eesti	Kaubaveo ühikud	tuh.	10	9	9	8	10	-6.7%
	Müügitulu	milj.EUR	24.9	23.5	29.3	36.8	25.4	2.0%
	Segmenti tulem	milj.EUR	0.6	-1.2	3.5	9.9	0.6	0.5%
Rootsi-	Reisijate arv	tuh.	147	145	202	233	153	4.0%
Läti	Kaubaveo ühikud	tuh.	5	4	5	4	5	-6.0%
	Müügitulu	milj.EUR	13.5	11.8	17.7	22.4	14.5	7.5%
	Segmenti tulem	milj.EUR	-2.4	-4.2	0.0	3.0	-2.0	-14.6%
Muu	Müügitulu	milj.EUR	20.4	17.4	29.4	27.4	25.1	22.9%
	Segmenti tulem	milj.EUR	2.9	-0.4	7.1	10.1	2.6	-11.0%
	Segmentidevaheline müük	milj.EUR	-2.2	-1.3	-2.3	-3.3	-1.9	-12.0%
	Müügitulu kokku	milj.EUR	214.2	193.8	244.8	282.4	222.8	4.0%
	EBITDA	milj.EUR	31.2	10.2	46.2	77.0	32.1	2.9%
	Segmenti tulem kokku	milj.EUR	25.5	3.0	40.4	69.6	22.8	-10.6%
	Puhaskasum/-kahjum	milj.EUR	0.6	-19.0	20.0	49.6	5.7	857.9%

Segmenti tulem - tulem enne üldhalduskulusid, finantskulusid ja maksusid

Järgnevad graafikud annavad ülevaate majandusaasta IV kv. müügitulu jagunemisest geograafiliste ja ärisegmentide lõikes.



TURUÜLEVAADE

Järgnev tabel annab ülevaate 2012 ja 2011 majandusaasta neljandas kvartalis ja 12 kuu jooksul veetud reisijatest, kaubaveoühikutest ja sõiduaudodest.

	IV kv. 2012	IV kv. 2011	muutus	12 kuud 2012	12 kuud 2011	muutus
Reisijad	2 133 163	2 111 057	1,0%	9 264 561	9 144 290	1,3%
Soome - Rootsi liinid	693 402	714 728	-3,0%	3 076 378	3 164 272	-2,8%
Eesti - Soome liin	1 075 627	1 042 319	3,2%	4 496 429	4 270 254	5,3%
Eesti - Rootsi liinid	211 190	206 893	2,1%	959 586	943 250	1,7%
Läti - Rootsi liin	152 944	147 117	4,0%	732 168	719 470	1,8%
Soome - Saksamaa liin	0	0	-	0	47 044	-100,0%
Kaubaveo ühikud	70 457	70 772	-0,4%	283 973	283 438	0,2%
Soome - Rootsi liinid	23 713	23 947	-1,0%	93 602	95 878	-2,4%
Eesti - Soome liin	32 233	31 307	3,0%	136 142	118 414	15,0%
Eesti - Rootsi liinid	9 765	10 469	-6,7%	36 442	42 248	-13,7%
Läti - Rootsi liin	4 746	5 049	-6,0%	17 787	18 632	-4,5%
Soome - Saksamaa liin	0	0	-	0	8 266	-100,0%
Sõiduaudod	247 922	231 780	7,0%	1 118 838	1 062 482	5,3%
Soome - Rootsi liinid	27 188	26 461	2,7%	168 285	168 658	-0,2%
Eesti - Soome liin	185 179	169 908	9,0%	785 001	714 263	9,9%
Eesti - Rootsi liinid	14 978	15 059	-0,5%	72 655	73 592	-1,3%
Läti - Rootsi liin	20 577	20 352	1,1%	92 897	90 869	2,2%
Soome - Saksamaa liin	0	0	-	0	15 100	-100,0%

Veomahtude arengutele avaldasid mõju järgmised asjaolud:

SOOME-SAKSAMAA

Liinil on opereerimine lõpetatud. Liinil varem opereerinud laevad on prahitud kontsernist välja.

Kontserni turuosad opereerivatel liinidel olid 31. detsembril 2012 lõppenud 12 kuulisel perioodil järgmised:

- Kontsern vedas Tallinna ja Helsingi vahelisel liinil ligikaudu 59% reisijatest ja 52% ro-ro kaubaveoühikutest;
- Kontsern on ainus igapäevase reisijateveo teenuse pakkuja Eesti ja Rootsi vahel;
- Kontsern on ainus igapäevase reisijate- ja kaubaveo teenuse pakkuja Riia ja Stockholmi vahel;
- Kontsern vedas Soome ja Rootsi vahelistel liinidel ligikaudu 55% reisijatest ja 35% ro-ro kaubaveo ühikutest;

PERSONAL

2012. aasta 31. detsembri seisuga töötas Kontsernis 6 747 töötajat (6 740 töötajat 2011 aasta 31. detsembri seisuga). Järgnev tabel annab detailsema ülevaate Kontserni personalist

	IV kvartali keskmine			12 kuu keskmine			Majandusaasta lõpu seisuga		
	2012	2011	muutus %	2012	2011	muutus %	31.12.2012	31.12.2011*	muutus %
Maismaal kokku	1 590	1 575	1.0%	1 599	1 587	0.8%	1 555	1 568	-0.8%
<i>Eesti</i>	798	775	3.0%	796	790	0.8%	795	776	2.4%
<i>Soome</i>	499	528	-5.5%	511	522	-2.1%	493	527	-6.5%
<i>Rootsi</i>	212	196	8.2%	212	202	5.0%	184	191	-3.7%
<i>Läti</i>	65	62	4.8%	64	60	6.7%	65	60	8.3%
<i>Saksamaa</i>	6	6	0.0%	6	6	0.0%	6	6	0.0%
<i>Venemaa</i>	10	8	25.0%	10	7	42.9%	12	8	50.0%
Laevadel	4 633	4 565	1.5%	4 692	4 720	-0.6%	4 614	4 594	0.4%
Hotell**	576	578	-0.3%	577	566	1.9%	578	578	0.0%
Kokku	6 799	6 718	1.2%	6 868	6 873	-0.1%	6 747	6 740	0.1%

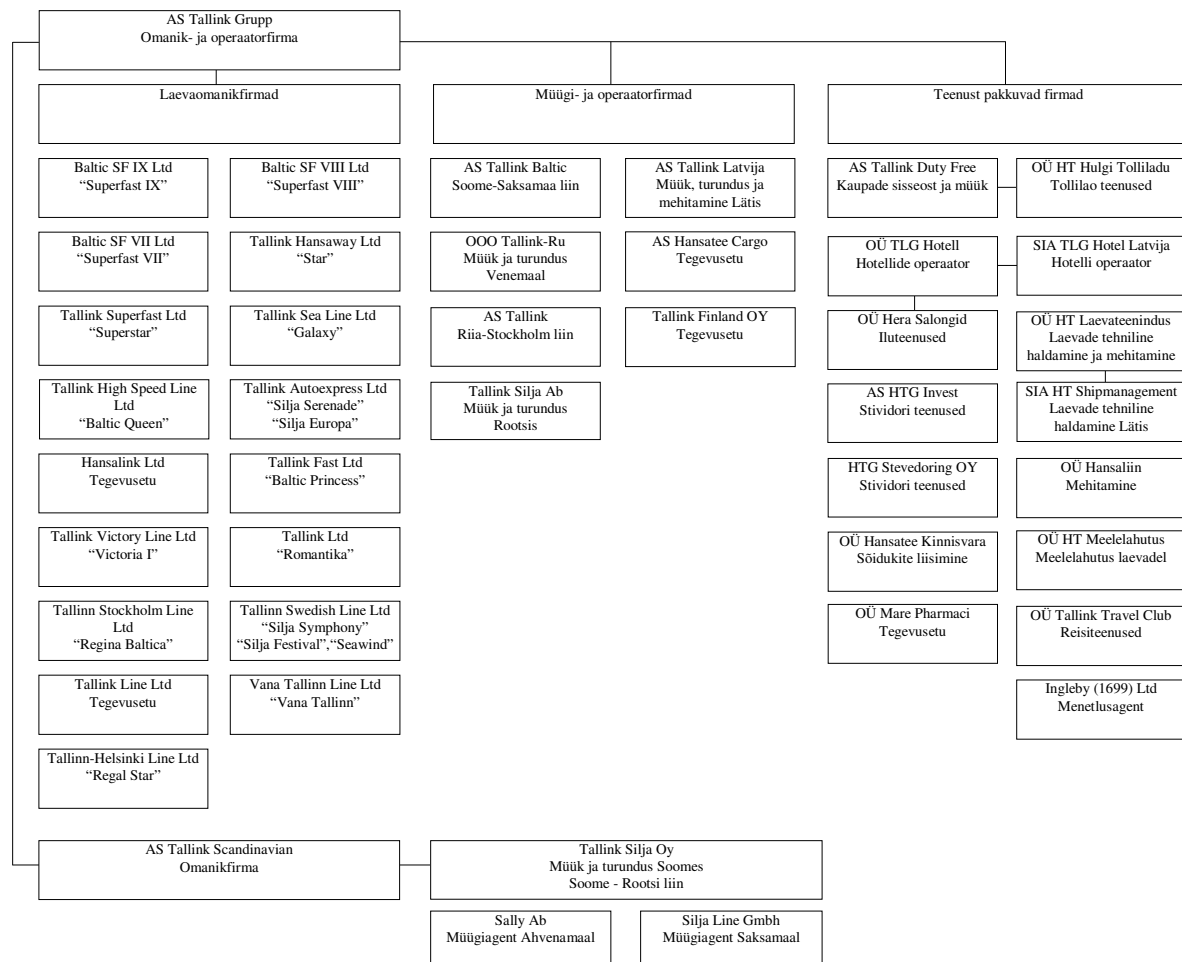
* tulenevalt statistiliste meetodikate ühildamisest kontserni ettevõtetes erineb võrdlusnumber mõnel juhul varasemalt avaldatuga

** Hotelli personal ei ole arvestatud „maismaal kokku” personali hulka.

KONTSERNI STRUKTUUR

Aruandekuupäeva seisuga kuulub Kontserni 45 äriühingut. Kõik tütarettevõtted kuuluvad sajaprotsendiliselt AS-ile Tallink Grupp.

Järgnev graafik kajastab Kontserni struktuuri aruandekuupäeval:

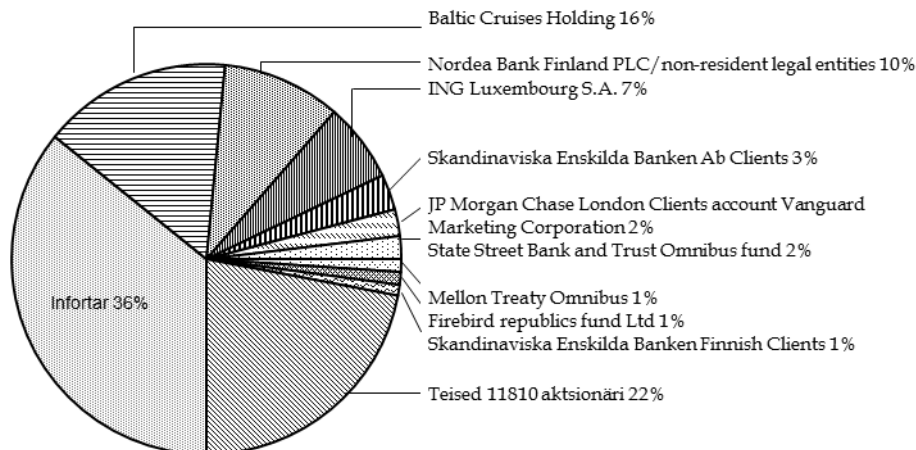


Kontsern omab ka:

- 34% AS-ist Tallink Takso

AKTSIONÄRID JA AKTSIA HIND

Järgnev graafik näitab AS-i Tallink Grupp suurimate aktsionäride aktsiaosalust 31.12.2012 seisuga.



AS-i Tallink Grupp aktsiad on noteeritud Tallinna Börsil alates 9. detsembrist 2005, kauplemistunnuse TAL1T all. Alljärgnev graafik annab ülevaate aktsia hinna liikumisest viimase kaheteistkümne kuu jooksul.



IV KVARTALI SÜNDMUSED

AS-i Tallink Grupp nõukogu otsustas 20.11.2012 valida AS-i Tallink Grupp juhatuse uueks liikmeks kontserni tütarettevõtte Tallink Silja AB juhataja Pr. Kadri Landi.

2012. aasta detsembris väljastas Kontsern 7 610 000 aktsioptsiooni, millest 3 850 000 väljastati juhatuse ja nõukogu liikmetele ning 3 760 000 väljastati teistele Kontserni töötajatele. Iga optioon

annab õiguse omandada ühe AS Tallink Grupp aktsia. Aktsioptsioonid väljastati 08.02.2011 Aktsionäride Üldkoosoleku poolt kinnitatud Aktsioptsiooni programmi alusel. Seisuga 31. detsember 2012 oli Kontsernil kehtivaid väljastatud aktsioptsioone kokku 14 927 500, mis moodustab 2,2% kogu aktsiate arvust.

2012. aasta detsembris müüdi Rootsi tüttarettevõtte Tallink Silja AB omandus kontserni Soome tütarettevõtelt Tallink Silja OY emarettevõttele AS Tallink Grupp. Tegemist on Kontserni sisese tehinguga, et lihtsustada Kontserni struktuuri. Tehing ei avalda mõju Kontserni tegevusele ja tulemustele

BILANSIPÄEVA JÄRGSED SÜNDMUSED JA TULEVIKU VÄLJAVAATED

Kontsern ei genereeri tulusid ühtlaselt läbi kogu aasta. Kontserni tegevuse kõrghooaeg on suveperioodil. Kontserni juhatuse varasemate majandusaastate kogemusel põhineval hinnangul teenitakse suur osa tulusid ja kasumit suvel (juuni-august).

AS-il Tallink Grupp ei ole hetkel märkimisväärseid uurimis- ja arendustegevuseprojekte.

2013 majandusaasta alguses toimusid mitme laeva korralised hooldustööd. Sellest tingitult oli väiksem arv laevareise ning resijate ja kaubaveo näitajad olid madalamad võrreldes eelmiste aastate sama perioodiga kus tavaliselt on olnud väiksem arv laevu liinidelt eemal.

Tuginedes varasemale otsusele, suunati Baltic Princess Turu-Stockholmi liinile 2013 aasta veebruari alguses ja suurem reisilaev Silja Europa suundus Tallinn-Helsingi liinile 2013 aasta jaanuari lõpus. Laevade liinivahetus peaks seoses kuluefektiivsusega kaasa tooma positiivse majandusliku tulemuse.

Alates 2013 aasta kevadest suurendab Kontsern Tallinn-Helsingi liinil resilaevade väljumiste arvu kokku 12 reisini päevas.

Kontserni juhatuse eeldab, et elektrooniliste müügikanalite jätkuv arendus, mobiilsed platvormid ning uue broneerimissüsteemi turule tulek muudavad broneerimistegevused lihtsamaks ning parandavad kliendi rahulolu. Uued kasutajasõbralikumad süsteemid võimaldavad laialdasemat ligipääsu kaugematele turgudele ja aitavad edendada positsiooni koduturgudel.

Kontsernil ei ole hetkel märkimisväärseid investeerimiskohustusi.

RISKID

Mitmesugused riskid võivad Kontserni äritegevust, finantsseisundit ja majandustulemusi oluliselt mõjutada. Kuid sellised riskid pole ainsad võimalikud ohud. Meie ettevõtmisi võivad puudutada ka muud riskid ja meile seni teadmata asjaolud või sellised riskid ja asjaolud, mida me praegu loeme ebaolulisteks või ebatõenäolisteks. Allpool on loetletud riskitegurid, mis ei ole reastatud toimumise tõenäosuse ega meie äritegevusele võimaliku mõju järgi.

- Õnnetused, katastroofid
- Makromajanduslik areng
- Õigusaktide muudatused
- Suhted ametiühingutega
- Kütusehindade ja intressimäärade tõus
- Turu- ja kliendikäitumine

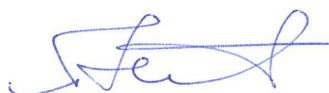
JUHATUSE KINNITUS VAHEARUANDELE

Käesolevaga deklareerime oma vastutust vahearuande eest ja kinnitame, et 2012 majandusaasta 12-kuu, lõpuga 31.12.2012 auditeerimata vahearuanne, mis on koostatud kooskõlas IFRSidega, nagu need on vastu võetud EL poolt, ja IAS 34-ga, kajastab ettevõtte finantsseisundit, majandustulemust ja rahavoogusid õigesti ja õiglaselt.

AS Tallink Grupp ja tema tütarettevõtted on vähemalt järgmise aasta jooksul, alates aruande kinnitamisest, jätkuvalt tegutsevad ettevõtted.



Juhatusesimees
Enn Pant



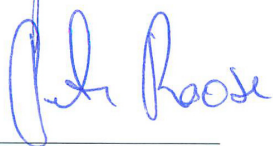
Juhatusesimees
Andres Hunt



Juhatuseliige
Janek Stalmeister



Juhatuseliige
Lembit Kitter



Juhatuseliige
Peter Roose



Juhatuseliige
Kadri Land

Tallinn 28.02.2013

KONSOLIDEERITUD KOONDKASUMIARUANNE

(auditeerimata, tuhandetes eurodes)

	01.10.2012- 31.12.2012	01.10.2011- 31.12.2011	01.01.2012- 31.12.2012	01.01.2011- 31.12.2011
Jätkuvad tegevused				
Müügitulu (Lisa 3)	222,816	214,246	943,868	891,226
Müüdnud kaupade ja teenuste kulu	-182,836	-174,483	-742,669	-691,335
Brutokasum	39,980	39,763	201,199	199,891
Turustuskulud	-17,183	-14,254	-65,407	-58,805
Halduskulud	-10,626	-10,848	-44,081	-41,327
Muud äritulud	2,806	188	3,659	1,260
Muud ärikulud	-802	-1,287	-1,654	-1,317
Kasum/-kahjum äritegevusest	14,175	13,562	93,716	99,702
Finantstulud (Lisa 4)	2,735	1,316	5,269	1,529
Finantskulud (Lisa 4)	-13,991	-12,995	-46,249	-54,055
Kasum tütarettevõtetest (Lisa 13)	0	0	783	0
Kapitaliosaluse meetodil kajastatud investinguobjektide kasumi/-kahjumi osa	19	-100	19	-100
Kasum/-kahjum jätkuvatest tegevustest	2,938	1,783	53,538	47,076
Tulumaks	2,764	-1,187	2,764	-1,302
Aruandeperioodi puhaskasum/-kahjum	5,702	596	56,302	45,774
Kasum/-kahjum lõpetatud tegevustest (Lisa 3)	0	0	0	-8,047
Aruandeperioodi puhaskasum/-kahjum	5,702	596	56,302	37,727
Muu koondkasum/-kahjum				
Valuutakursi vahed välisettevõtetest	-442	-63	-563	88
Perioodi muu koondkasum/-kahjum kokku	-442	-63	-563	88
Perioodi koondkasum/-kahjum kokku	5,260	533	55,739	37,815
Sh.				
Emaettevõtte omanike osa puhaskasumist/-kahjumist (Lisa 5)	5,702	596	56,302	37,727
Sh.				
Emaettevõtte omanike osa koondkasumist/-kahjumist	5,260	533	55,739	37,815
Kasum aktsia kohta (EUR-ides ühe aktsia kohta)				
- tava (Lisa 5)	0.01	0.00	0.08	0.06
- lahustatud (Lisa 5)	0.01	0.00	0.08	0.06

KONSOLIDEERITUD FINANTSSEISUNDI ARUANNE

(auditeerimata, tuhandetes eurodes)

VARAD	31.12.2012	31.12.2011
Käibevara		
Raha ja raha ekvivalendid	65,600	75,421
Nõuded ostjate vastu ja muud nõuded	42,555	35,152
Ettemaksed	5,151	7,087
Varud	29,426	25,198
Käibevara kokku	142,732	142,858
Põhivara		
Investeeringud sidusettevõtetesse	245	226
Muud finantsvarad	296	2,551
Edasilükkunud tulumaksuvara	12,264	9,452
Kinnisvarainvesteering	300	300
Materiaalne põhivara (Lisa 7)	1,526,995	1,583,002
Immateriaalne põhivara (Lisa 8)	58,999	61,153
Põhivara kokku	1,599,099	1,656,684
VARAD KOKKU	1,741,831	1,799,542
KOHUSTUSED JA OMAKAPITAL		
Lühiajalised kohustused		
Intressikandvad võlakohustused (Lisa 9)	103,685	145,261
Võlad tarnijatele ja muud võlad	92,988	86,793
Ettemakstud tulud	25,458	25,226
Tuletisinstrumentid (Lisa 6)	22,102	22,668
Lühiajalised kohustused kokku	244,233	279,948
Pikaajalised kohustused		
Intressikandvad võlakohustused (Lisa 9)	736,699	814,305
Muud kohustused	69	198
Pikaajalised kohustused kokku	736,768	814,503
Kohustused kokku	981,001	1,094,451
OMAKAPITAL		
Emaettevõtja aktsionäridele kuuluv omakapital		
Aktsiakapital nimiväärtuses	404,290	404,290
Ülekurss	639	639
Reservid	69,091	70,497
Jaotamata kasum	286,810	229,665
Emaettevõtte omanikele kuuluv omakapital kokku	760,830	705,091
OMAKAPITAL KOKKU	760,830	705,091
KOHUSTUSED JA OMAKAPITAL KOKKU	1,741,831	1,799,542

KONSOLIDEERITUD RAHAVOOGUDE ARUANNE

(auditeerimata, tuhandetes eurodes)

	01.01.2012 - 31.12.2012	01.01.2011- 31.12.2011
Rahavood äritegevusest		
Aruandeperioodi puhaskasum/-kahjum	56,302	37,727
Korrigeerimised	107,368	126,782
Äritegevusega seotud varade muutused	-9,796	-3,879
Äritegevusega seotud kohustuste muutused	6,782	-395
Makstud tulumaks	-40	-95
	160,616	160,140
Rahavood investeerimistegevusest		
Materiaalse põhivara ja immateriaalse põhivara soetamine (Lisad 7, 8)	-9,449	-9,492
Laekumised materiaalse põhivara müügist	50	77
Laekumised tütarettevõtete müügist	1,992	0
Kapitaliosaluse meetodil kajastatud investeeringuobjektide soetamine	0	-169
Investeering	-34	-5
Maksed tuletisinstrumentidest	-3,976	-4,604
Saadud intressid	297	346
	-11,120	-13,847
Rahavood finantseerimistegevusest		
Laekumised laenudest	440,000	0
Laenude tagasimaksed (Lisa 9)	-557,848	-76,288
Kapitalirendi põhimaksete tasumine (Lisa 9)	-56	-85
Makstud intressid	-41,413	-39,445
	-159,317	-115,818
RAHAVOOD KOKKU	-9,821	30,475
Raha ja raha ekvivalendid		
- perioodi alguses	75,421	44,946
- suurenemine (+) / vähenemine (-)	-9,821	30,475
- perioodi lõpus	65,600	75,421

KONSOLIDEERITUD OMAKAPITALI MUUTUSTE ARUANNE

(auditeerimata, tuhandetes eurodes)	Aktsia- kapital	Üle- kurs	Kursivahede reserv	Laevade umber- hindluse reserv	Kohustuslik reserv- kapital	Oma- aktsiate reserv	Aktsia- optiooni- programmi reserv	Jaotamata kasum	Emaette- võtte omanikele kuuluv omakapital	Omakapital kokku
31. detsember 2010	430,648	639	373	64,811	10,869	-4,163	0	163,572	666,749	666,749
Omakapitali muutused 2011 esimese 12 kuu jooksul										
2009/2010 kasumi jaotamine	0	0	0	0	1,093	0	0	-1,093	0	0
Aktsiakapitali vähendamine	-26,358	0	0	0	0	0	0	26,358	0	0
Kanne ümberhindluse reservist	0	0	0	-3,101	0	0	0	3,101	0	0
Aktsiapõhised maksetehingud (Lisa 11)	0	0	0	0	0	0	527	0	527	527
Aruandeperioodi koondkasum/-kahjum										
2011 esimese 12 kuu puhaskasum (Lisa 5)	0	0	0	0	0	0	0	37,727	37,727	37,727
Perioodi muu koondkasum/-kahjum	0	0	88	0	0	0	0	0	88	88
Aruandeperioodi koondkasum/-kahjum kokku	0	0	88	0	0	0	0	37,727	37,815	37,815
31. detsember 2011	404,290	639	461	61,710	11,962	-4,163	527	229,665	705,091	705,091
31. detsember 2011	404,290	639	461	61,710	11,962	-4,163	527	229,665	705,091	705,091
Omakapitali muutused 2012 esimese 12 kuu jooksul										
2010/2011 kasumi jaotamine	0	0	0	0	1,874	0	0	-1,874	0	0
Kanne ümberhindluse reservist	0	0	0	-2,717	0	0	0	2,717	0	0
Aruandeperioodi koondkasum/-kahjum										
2012 esimese 12 kuu puhaskasum (Lisa 5)	0	0	0	0	0	0	0	56,302	56,302	56,302
Perioodi muu koondkasum/-kahjum	0	0	-563	0	0	0	0	0	-563	-563
Aruandeperioodi koondkasum/-kahjum kokku	0	0	-563	0	0	0	0	56,302	55,739	55,739
31. detsember 2012	404,290	639	-102	58,993	13,836	-4,163	527	286,810	760,830	760,830

AUDITEERIMATA VAHEARUANDE LISAD

Lisa 1 ÜLDINE INFORMATSIOON

AS Tallink Grupp ja tema tütarettevõtete (edaspidi "Kontsern") 2012 esimese 12 kuu konsolideeritud auditeerimata vahearuanne kinnitati 28. veebruar 2013 vastavalt juhatuse otsusele. AS Tallink Grupp on Eestis registreeritud ja Eestis tegutsev ettevõte, mille töötajate arv ulatus 31. detsember 2012 seisuga 6,747 inimeseni (31. detsember 2011: 6,740).

Lisa 2 KOKKUVÕTE OLULISEMATEST ARVESTUSPRINTSIIPIDEST

AS-i Tallink Grupp raamatupidamise aruanded on koostatud kooskõlas Rahvusvaheliste Finantsaruandluse Standarditega (IFRS), nagu need on vastu võetud Euroopa Liidu poolt kokkuvõtliku versioonina vastavalt IAS 34-le "Vahearuandlus".

Vahearuande koostamisel on kasutatud samu põhimõtteid ja arvestusprintsipe kui 31. detsember 2011 aastaaruande koostamisel.

Vahearuanne on koostatud tuhandetes eurodes (EUR).

Lisa 3 SEGMENTI INFORMATSIOON

Kontserni erinevate tegevusharude korraldamine ja juhtimine toimub eraldi vastavalt erinevate turgude vajadustele. Liinid moodustavad erinevad ärisegmentid. Alljärgnevates tabelites on esitatud aruande- ja võrreldava perioodi andmed kontserni müügitulu ja kasumi kohta erinevate aruandeselementide lõikes.

Geograafilised segmendid

(tuhandetes eurodes)

01.01.2012-31.12.2012	Eesti- Soome liin	Eesti- Rootsi liinid	Läti- Rootsi liin	Saksamaa- Soome liin (lõpetatud tegevus)	Soome- Rootsi liinid	Muud	Segmentidevaheline elimineerimine	Kokku
Müügitulu								
Müük kontsernivälistele klientidele	308,024	115,024	66,347		363,993	90,480	0	943,868
Segmentidevaheline müük	0	0	0	0	0	8,788	-8,788	0
	308,024	115,024	66,347	0	363,993	99,268	-8,788	943,868
Segmendi tulem								
Jagamatud kulud	86,529	12,841	-3,248	0	20,273	19,397	0	135,792
Finantstulud/-kulud (Lisa 4)								-42,076
Kasumi osa tütarettevõttest								-40,980
Kapitaliosaluse meetodil kajastatud investeeinguobjektide kahjumi osa								783
								19
Kasum enne tulumaksu								53,538
01.01.2011-31.12.2011								
Müügitulu								
Müük kontsernivälistele klientidele	283,105	108,720	63,573	16,374	366,365	69,463	0	907,600
Segmentidevaheline müük	0	0	0	0	0	9,395	-9,395	0
	283,105	108,720	63,573	16,374	366,365	78,858	-9,395	907,600
Segmendi tulem								
Jagamatud kulud	84,711	12,241	-1,672	-8,047	33,557	12,249	0	133,039
Finantstulud/-kulud (Lisa 4)								-41,384
Kapitaliosaluse meetodil kajastatud investeeinguobjektide kahjumi osa								-52,526
								-100
Kasum enne tulumaksu								39,029

Müügitulu teenuste kaupa

(tuhandetes eurodes)	01.01.2012 - 31.12.2012	01.01.2011- 31.12.2011
Piletimüük	241,022	246,715
Kaubaveoteenuse müük	102,789	104,338
Majutuse müük	16,237	15,808
Müük laevades ja maismaal asuvates restoranides ja poodides	517,450	488,081
Müügitulu laevade prahtimisest	28,959	20,519
Muud	37,411	32,139
Kontserni müügitulu kokku	943,868	907,600

Lõpetatud tegevused

Kontsern lõpetas liikluse Saksamaa-Soome liinil 2011. aasta augustis.

(tuhandetes eurodes)	01.01.2012- 31.12.2012	01.01.2011- 31.12.2011
Kasum/-kahjum lõpetatud tegevusest		
Müügitulu	0	16,374
Kulud	0	-24,421
Kasum/-kahjum äritegevusest	0	-8,047
Kasum/-kahjum äritegevusest, pärast tulumaksu	0	-8,047
Aruandeperioodi puhaskasum/-kahjum	0	-8,047
Tava kasum/-kahjum aktsia kohta (EUR)	0	-0.01
Lahustatud kasum/-kahjum aktsia kohta (EUR)	0	-0.01

Lisa 4 FINANTSTULUD JA -KULUD

(tuhandetes eurodes)	01.01.2012 - 31.12.2012	01.01.2011- 31.12.2011
Kasum valuutakursi muutustest	2,067	1,178
Tulu tuletisinstrumentidest	2,912	0
Intressitulud	290	351
Finantstulud kokku	5,269	1,529
Intressikulud	-39,927	-42,892
Kulu tuletisinstrumentidest	-6,322	-11,163
Finantskulud kokku	-46,249	-54,055

Lisa 5 KASUM AKTSIA KOHTA

Tava puhaskasumi arvutamiseks aktsia kohta jagatakse lihtaktsionäridele jaotatav aruandeperioodi puhaskasum aruandeperioodi jooksul käibel olnud lihtaktsiate kaalutud keskmise arvuga. Kuna Kontsernil ei ole potentsiaalseid lihtaktsiaid, võrdub lahustatud puhaskasum aktsia kohta tava puhaskasumiga aktsia kohta.

	01.10.2012- 31.12.2012	01.10.2011- 31.12.2011	01.01.2012- 31.12.2012	01.01.2011- 31.12.2011
Kaalutud keskmine lihtaktsiate arv (tk)	669,882,040	669,882,040	669,882,040	669,882,040
Lihtaktsionäridele jagatav puhaskasum/-kahjum	5,702	596	56,302	37,727
Kasum aktsia kohta (EUR)	0.01	0.00	0.08	0.06

Kaalutud keskmine lihtaktsiate arv

(tk)	01.10.2012- 31.12.2012	01.10.2011- 31.12.2011	01.01.2012- 31.12.2012	01.01.2011- 31.12.2011
Emiteeritud lihtaktsiate arv perioodi alguses (tk)	673,817,040	673,817,040	673,817,040	673,817,040
Omaaktsiate tagasiostu mõju	-3,935,000	-3,935,000	-3,935,000	-3,935,000
Kaalutud keskmine lihtaktsiate arv perioodi lõpus	669,882,040	669,882,040	669,882,040	669,882,040

Lisa 6 TULETISINSTRUMENDID

Kontsern kasutab intressiriskide maandamiseks intressiswap'i. Kui rahavoogude riskimaandamise efektiivsus on tõestatud, kajastatakse tuletisinstrumenti õiglase väärtuse muutus omakapitalis reservina. Tuletisinstrumentid saadud reaalsed kasumid või kahjumid kajastatakse kasumiaruandes.

Muutused tuletisinstrumenti õiglases väärtuses, mis ei kvalifitseeru rahavoogude riskide maandamise arvestuseks vastavalt IAS 39 -le, kajastatakse otse kasumiaruandes.

AS-l Tallink Grupp on 31.12.2012 seisuga sõlmitud kolm intressivahetuslepingut, mille lepinguline summa kokku on 270,000 tuhat EUR ning lõpptähtajad aastatel 2012, 2014 ja 2018. Intressivahetuslepingute õiglase väärtus 31.12.2012 seisuga on -22,102 tuhat EUR.

Lisa 7 MATERIAALNE PÕHIVARA

(tuhandetes eurodes)

	Maa ja ehitised	Laevad	Masinad ja seadmed	Ette- maksed	Kokku
Jääkväärtus 31. detsember 2011	4,174	1,570,057	8,724	47	1,583,002
Soetused	2,901	2,404	5,583	399	11,287
Valuutakursi erinevused	106	0	0	0	106
Väljaminekud	0	-1,209	-5	0	-1,214
Aruandeperioodi amortisatsioon	-1,528	-61,363	-3,295	0	-66,186
Jääkväärtus 31. detsember 2012	5,653	1,509,889	11,007	446	1,526,995

31. detsember 2012 seisuga

-soetusmaksumus	12,632	1,648,993	28,756	446	1,690,827
-akumuleeritud amortisatsioon	-6,979	-139,104	-17,749	0	-163,832

	Maa ja ehitised	Laevad	Masinad ja seadmed	Ette- maksed	Kokku
Jääkväärtus 31. detsember 2010	5,598	1,632,704	5,789	142	1,644,233
Soetused	109	3,541	5,428	-95	8,983
Valuutakursi erinevused	8	0	7	0	15
Väljaminekud	0	-3,687	-28	0	-3,715
Aruandeperioodi amortisatsioon	-1,541	-62,501	-2,472	0	-66,514
Jääkväärtus 31. detsember 2011	4,174	1,570,057	8,724	47	1,583,002

31. detsember 2011 seisuga

-soetusmaksumus	9,625	1,651,873	25,069	47	1,686,614
-akumuleeritud amortisatsioon	-5,451	-81,816	-16,345	0	-103,612

Lisa 8 IMMATERIAALNE PÕHIVARA

(tuhandetes eurodes)

	Firmaväärtus	Kaubamärk	Muud	Kokku
Jääkväärtus 31. detsember 2011	11,066	42,250	7,837	61,153
Soetused	0	0	2,661	2,661
Aruandeperioodi amortisatsioon	0	-2,916	-1,899	-4,815
Jääkväärtus 31. detsember 2012	11,066	39,334	8,599	58,999
31. detsember 2012 seisuga				
- soetusmaksumus	11,066	58,288	22,743	92,097
- akumulieeritud amortisatsioon	0	-18,954	-14,144	-33,098
Jääkväärtus 31. detsember 2010	11,066	45,166	9,023	65,255
Soetused	0	0	509	509
Aruandeperioodi amortisatsioon	0	-2,916	-1,695	-4,611
Jääkväärtus 31. detsember 2011	11,066	42,250	7,837	61,153
31. detsember 2011 seisuga				
- soetusmaksumus	11,066	58,288	20,171	89,525
- akumulieeritud amortisatsioon	0	-16,038	-12,334	-28,372

Lisa 9 INTRESSIKANDVAD LAENU- JA MUUD VÕLAKOHUSTUSED

(tuhandetes eurodes)

	31. detsember 2011	Uued laenud	Tagasi- maksed	Muud muutused [1]	31. detsember 2012
Kapitalirendi kohustused	60	0	-56	0	4
Pikaajalised pangalaenud	959,506	440,000	-557,848	-1,278	840,380
KOKKU	959,566	440,000	-557,904	-1,278	840,384
sh.lühiajaline osa	145,261				103,685
pikaajaline osa	814,305				736,699

[1] Muud muutused on seotud tehingutasude kapitaliseerimisega ja kuludesse kandmisega.

Arvelduskrediitide tagamiseks on kommertsandid (kogusummas 20,204 tuhat EUR) ja laevahüpooteegid.

AS Tallink Grupp on garanteerinud HSH Nordbank AG, Nordea Bank Plc, Danske Bank A/S ja HSBC Bank Plc poolt tütarettevõtetele antud laene, kokku 407,759 tuhat EUR eest ja AS-le Tallink Grupp antud laenu summas 432,621 tuhat EUR. Nimetatud laenude põhitagamiseks on laevaomanikfirmadest tütarettevõtete aktsiate pant ja nimetatud tütarettevõtetele kuuluvatele laevadele seatud hüpooteegid.

Lisa 10 AKTSIAKAPITAL

Vastavalt 31. detsember 2012 kehtinud emattevõtte põhikirjale on lihtaktsiate maksimaalselt lubatud arv 2,133,333,333.

AS-l Tallink Grupp oli 31. detsember 2012 seisuga 3,935 tuhat tagasiostetud omaaktsiat. 3,935 tuhande omaaktsia tagasiostu kulu kokku on 4,163 tuhat EUR.

Lisa 11 AKTSIAOPTSIOONIPROGRAMM

2012. aasta detsembris väljastas Kontsern 7,610 tuhat aktsiaoptiooni, millest 3,850 tuhat väljastati juhatuse ja nõukogu liikmetele ning 3,760 tuhat väljastati teistele Kontserni töötajatele. Iga optioon annab õiguse omandada ühe AS Tallink Grupp aktsia. Aktsiaoptioonid väljastati 08. veebruar 2011 Aktsionäride Üldkoosoleku poolt kinnitatud Aktsiaoptiooni programmi alusel. Väljastatud aktsiaoptioonide kasutamise tingimused ja kord on järgmised: optioonid on mittevõõrandatavad; optioonide kasutamine võib toimuda mitte enne kui 36 kuud optioonide väljastamisest või mitte enne 21. detsember 2015 ja mitte hiljem kui 21. juuni 2015; optiooni kasutamise hind on 0,858 EUR kui emiteeritakse

uusi aktsiaid või keskmine kaalutud ostuhind kui lepingu täitmiseks ostetakse aktsiad järelturult; optioonide kasutamisel väljastatakse aktsiaid.

31. detsember 2012 seisuga on kehtivaid aktsiaoptioone 14,927,500. Keskmine optioonide kasutamise tähtaeg on 17-42 kuud.

Väljastatud aktsiaoptioonide eest saadud teenuste õiglane väärtus on mõõdetud Black-Scholes mudelit kasutades aktsiaoptiooni väljastamise päeval. Aktsiaoptioonide hindamisel kasutas Kontsern sõltumatuid hindajaid, kes lisaks aktsiaoptioonide kasutamise tingimustele ja korrale kasutas hindamisel järgnevaid näitajaid: aktsia turuhind 0,848 eurot väljastamispäeva seisuga; eeldatav volatiilsus 30%, mis baseerub eelnevate perioodide analüüsil; aktsiaoptiooni kasutamise keskmine tähtaeg 42 kuud; aktsiatulu 3,5% aastas; riskivaba intressimäär 0.336%.

2012. aasta lõpus väljastatud aktsiaoptioonide väärtus summas 951 tuhat EUR kajastatakse konsolideeritud koondkasumiaruande kuludes üleandmisperioodi 36 kuu jooksul alates 2013. aasta algusest.

Väljastatud aktsiaoptioonid ei avalda lahustuvat mõju, kuna aktsiaoptiooni kasutamise hind on kõrgem kui aktsiate keskmine hind käesoleval majandusaastal.

Lisa 12 TEHINGUD SEOTUD OSAPOOLTEGA

(tuhandetes eurodes)

2012 12 kuud või 31.12.2012	Müük seotud osapooltele	Ostud seotud osapooltelt	Nõuded seotud osapooltele	Kohustused seotud osapoolte ees
AS Infortar	71	47	10	0
AS HT Valuuta	117	0	0	0
AS Vara HTG	0	2,647	0	729
OÜ Mersok	0	9	0	0
AS Vaba Maa	12	720	2	45
OÜ Sunbeam	0	3,511	0	225
AS Gastrolink	2	1,002	0	70
AS Tallink Takso	0	83	0	7
OÜ Topspa Kinnisvara	0	2,507	0	0
OÜ Hansa Hotell	0	828	0	33
OÜ Fastinvest	0	1,121	0	0
SIA Happy Trails	6	3,267	1	147
Eesti Laevaomanike Liit	0	13	0	0
SEB Tallink Tennis Team	6	50	0	0
2011 12 kuud või 31.12.2011	Müük seotud osapooltele	Ostud seotud osapooltelt	Nõuded seotud osapooltele	Kohustused seotud osapoolte ees
AS Infortar	44	63	6	0
AS HT Valuuta	117	0	1	0
AS Vara HTG	0	2,864	0	946
OÜ Mersok	0	9	0	0
AS Vaba Maa	9	1,158	1	137
OÜ Sunbeam	0	3,345	0	170
AS Gastrolink	0	935	0	26
AS Tallink Takso	0	87	0	13
OÜ Topspa Kinnisvara	0	2,446	0	0
OÜ Hansa Hotell	0	775	0	0
OÜ Fastinvest	0	1,070	0	0
SIA Happy Trails	9	3,002	1	35
Eesti Laevaomanike Liit	0	13	0	0
SEB Tallink Tennis Team	0	10	0	0

Lisa 13 TÜTARETTEVÕTTED

Kontsern müüs 15. augustil 2012 tütarettevõtte Kapella Shipping Limited.

JUHATUSE KINNITUS VAHEARUANDELE

Käesolevaga deklareerime oma vastutust vahearuaude eest ja kinnitame, et 2012 majandusaasta 12-kuu, lõpuga 31.12.2012 auditeerimata vahearuaanne, mis on koostatud kooskõlas IFRS-idega, nagu need on vastu võetud EL poolt, ja IAS 34-ga, kajastab ettevõtte finantsseisundit, majandustulemust ja rahavoogusid õigesti ja õiglaselt.

AS Tallink Grupp ja tema tütarettevõtted on vähemalt järgmise aasta jooksul, alates aruaude kinnitamisest, jätkuvalt tegutsevad ettevõtted.



Juhatusesimees
Enn Pant



Juhatusesimees
Andres Hunt



Juhatuseliige
Janek Stalmeister



Juhatuseliige
Lembit Kiiter



Juhatuseliige
Peter Roose



Juhatuseliige
Kadri Land

Tallinn 28.02.2013