

# HAVSFRUN

## INVESTMENT AB

Pressmeddelande | 1 april 2013 för offentliggörande kl 14.30

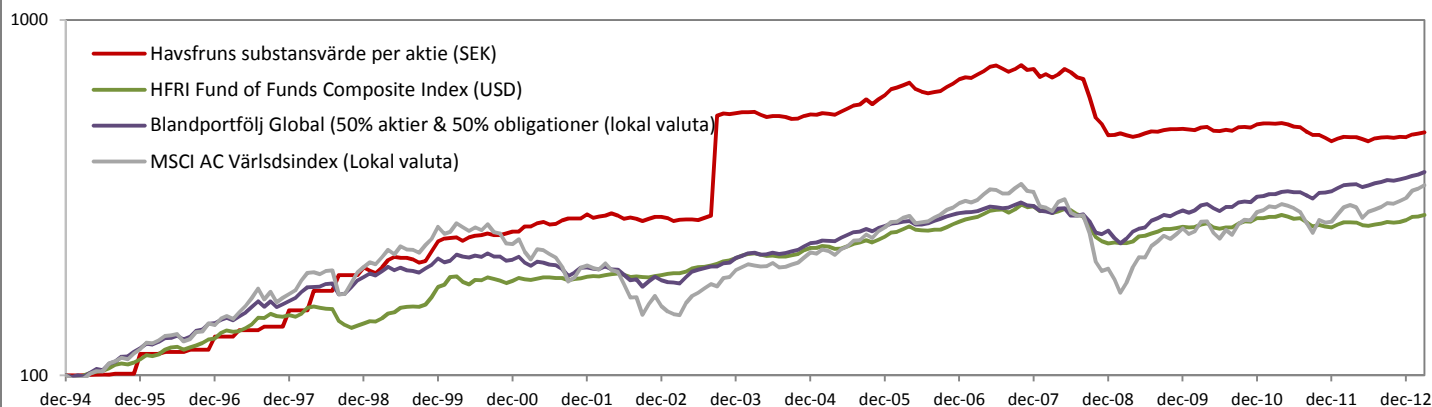
Substansvärderapport per 31 mars 2013

Det totala substansvärdet ökade med 0,9 % under mars  
Beräknat substansvärde per aktie den 31 mars 2013: 25,27 kr

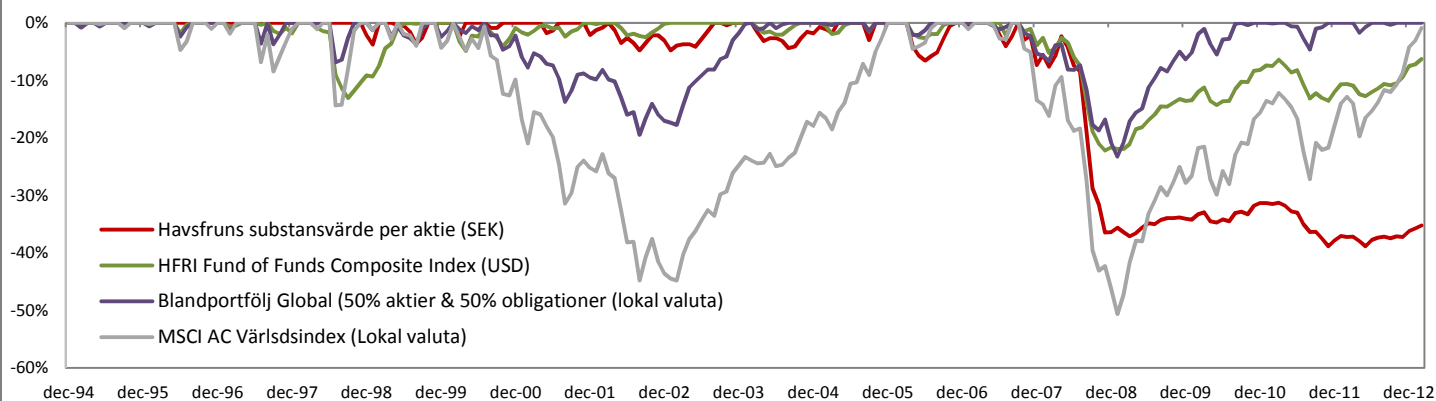
Bolagets egna nedskrivning av Avvecklingsportföljen uppgår per den 31 mars 2013 till 4 631 999 kr (4 601 741 kr föregående månad)

- Avkastning från 1 januari 1995 (logaritmisk skala) -

Havsfruns substansvärde per aktie har under perioden ökat med 9 % effektivt per år.



- Sammanhängande värdefall efter 1 januari 1995 räknat från närmast föregående högsta nivå -



| Avkastning från 1 januari 1995    | Havsfruns substansutveckling och indexjämförelser |  |   |                             | Investeringsportfölj, substansvärde & börsvärde den 31 mars 2013, mkr |
|-----------------------------------|---|--|---|-----------------------------|---|
|                                   | Havsfruns substansutveckling per aktie (SEK)      | HFRI Fund of Funds Composite Index (USD) | Blandportfölj Global, 50% aktier/50% obl. (Lokal) | MSCI AC Världsindex (Lokal) |   |
| Avkastning mars 2013              | 0,9%  | 1,0%                                     | 1,7%  | 2,3%                        |   |
| Avkastning 3 månader              | 3,2%  | 3,5%                                     | 3,8%  | 8,6%                        |   |
| Avkastning kalenderåret 2013      | 3,2%  | 3,5%                                     | 3,8%  | 8,6%                        |   |
| Effektiv årsavkastning 1 år       | 3,2%  | 4,9%                                     | 8,4%  | 13,7%                       |   |
| Effektiv årsavkastning 3 år       | -1,0%   | 2,1%                                     | 7,5%  | 8,2%                        |   |
| Effektiv årsavkastning 5 år       | -6,9%   | -0,2%                                    | 5,5%  | 3,4%                        |   |
| Effektiv årsavkastning 10 år      | 5,8%  | 3,9%                                     | 7,5%  | 8,8%                        |   |
| Effektiv årsavkastning från 1995  | 9,0%  | 5,9%                                     | 7,5%  | 7,0%                        |   |
| Ackumulerad avkastning från 1995  | 383,1%  | 183,0%                                   | 273,6%  | 242,8%                      |   |
| Substans- & börsvärden            | 31-mar  | 28-feb                                   | 31 dec 12   | All time high               |   |
| Substansvärde (eget kapital), mkr | 305,9   | 303,3                                    | 296,5   | 646,9                       |   |
| Börsvärde, mkr                    | 209,4   | 208,2                                    | 181,6   | 498,6                       |   |
| Substansrabatt, mkr               | -96,4   | -95,0                                    | -114,9  | -255,4                      |   |
| Substansvärde per aktie, kr       | 25,27   | 25,05                                    | 24,49   | 50,10                       |   |
| Aktiekurs, kr                     | 17,30   | 17,20                                    | 15,00   | 39,20                       |   |
| Substansrabatt per aktie, kr      | -7,97   | -7,85                                    | -9,49   | -19,80                      |   |
| Substansrabatt per aktie, %       | -31,5%  | -31,3%                                   | -38,8%  | -56,0%                      |   |

Den 31 mars 2013 beräknas investeringsportföljens värde till 285,1 MSEK. Av investeringsportföljen är 75,1 MSEK av fondbolagen bekräftade värden, 197,0 MSEK är av fondbolagen beräknade värden och 13,0 MSEK är av bolaget uppskattade värden. Beräkningarna är för jämförelsens skull i tillämpliga fall justerade för återinvesterad utdelning. Placeringar i utländsk valuta neutraliseras i normalfallet genom valutaterminer, vilket medför att substansutvecklingen inte påverkas av valutakursförändringar. HFRI Fund of Funds Composite Index är ett index som mäter utvecklingen av Fond- och hedgefonder globalt. Pressmeddelandet innehåller information som Havsfrun Investment AB skall offentliggöra enligt lagen om värdepappersmarknaden och/eller lagen om handel med finansiella instrument.

# Havsfrun Multistrategiportfölj

Aktiv totalförvaltning - ett medelriskalternativ

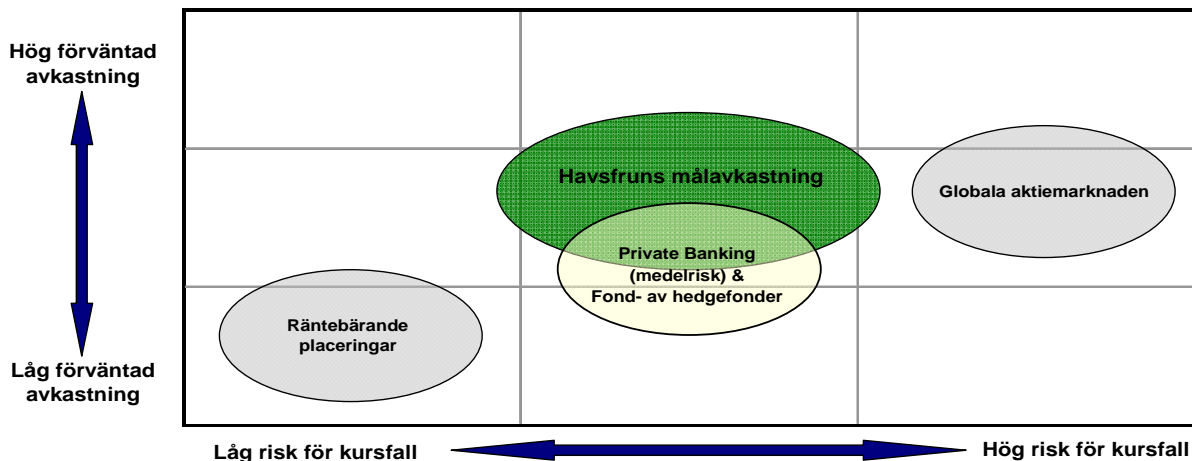
## Havsfrun i korthet

Havsfrun Investment AB har ca 1 500 aktieägare och ett eget kapital per den 31 mars 2013 på ca 300 MSEK. Aktien noterades på Stockholmsbörsen 1994 och bolaget har alltså samma huvudägare.

Havsfruns ultimata mål är att på lång sikt, netto efter omkostnader, uppnå samma förväntade höga avkastning som den globala aktiemarknaden har uppnått på mycket lång sikt, eller bättre, men med mindre värdefall och tidsmässigt kortare värdesvackor.

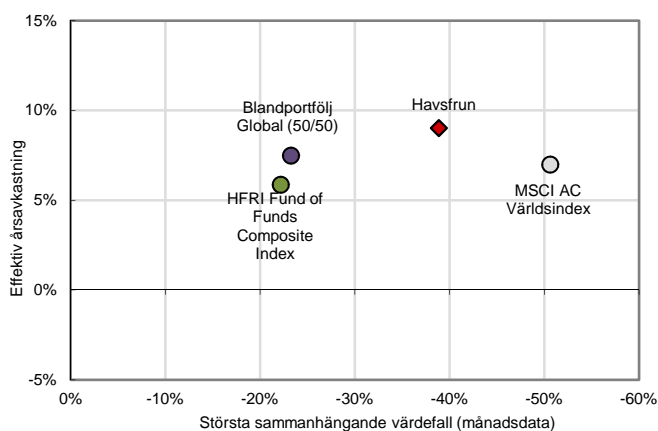
Havsfrun förvaltar en globalt diversifierad multistrategiportfölj bestående främst av noggrant utvalda hedgefonder, vilka är fördelade på olika marknader och investeringsinriktningar. Placeringar i utländsk valuta neutraliseras normalt genom valutaterminer, vilket medför att substansutvecklingen inte påverkas i någon väsentlig omfattning av valutakursförändringar.

## Målpositionering - principskiss

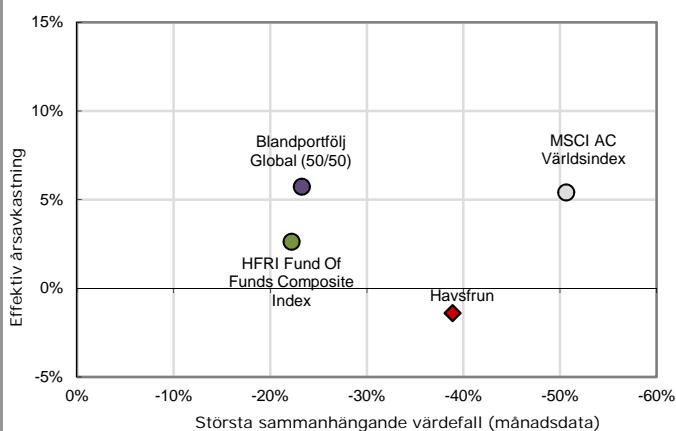


## Målpositionering - faktiskt utfall

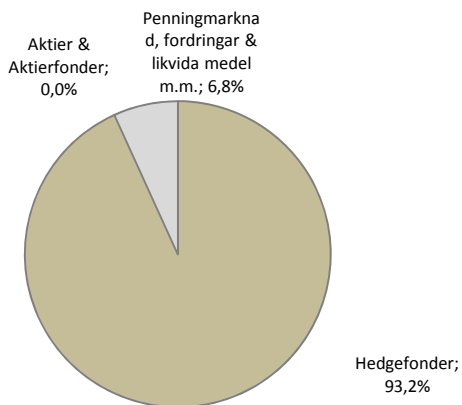
Effektiv årsavkastning & värdefall sedan 1 januari 1995



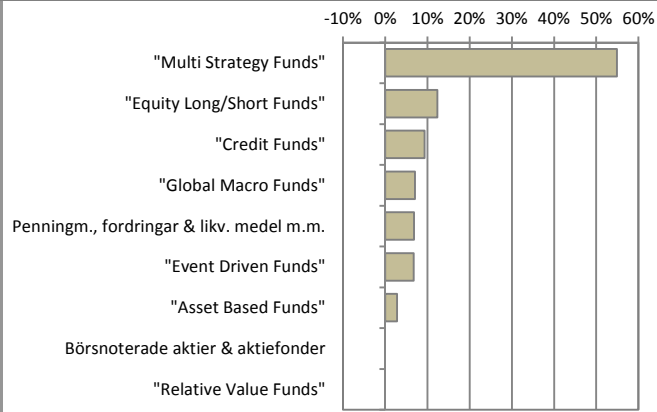
Effektiv årsavkastning & värdefall sedan 1 januari 2005



Tillgångar 31 mars 2013



Strategifördelning 31 mars 2013



Definitioner av dessa fondstrategier finns på [www.havsfrun.se](http://www.havsfrun.se)

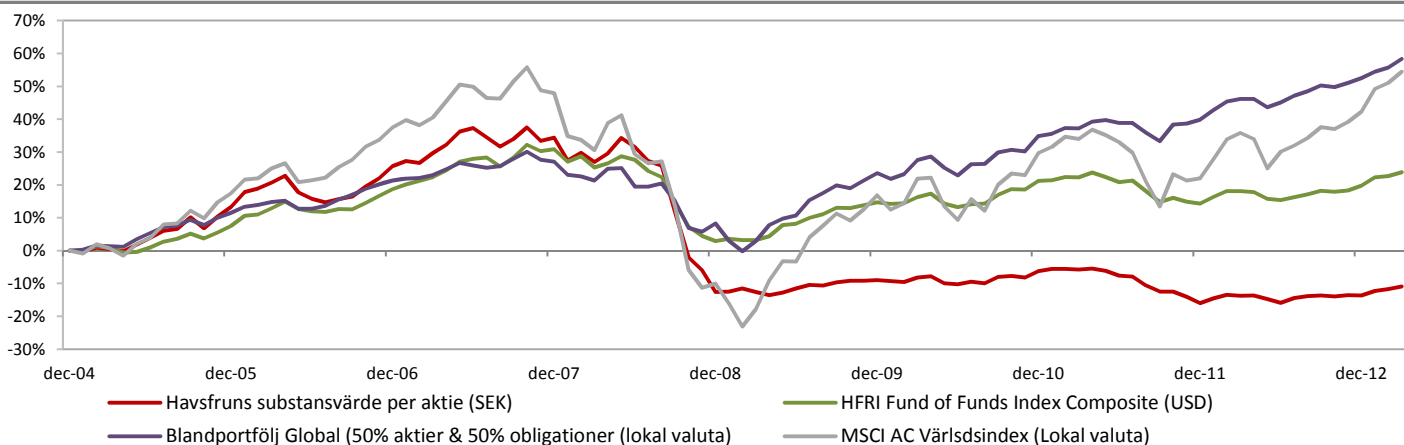
## Substansutveckling & indexjämförelser

Månadsavkastning räknat på substans per aktie från 1 januari 1995

|      | Jan   | Feb   | Mar   | Apr   | Maj   | Jun   | Jul   | Aug   | Sep    | Okt    | Nov   | Dec   | Havsfruns substans* | HFRI Fund of Funds Composite | Blandportfölj Global (50/50) | MSCI AC Världsindex* |
|------|-------|-------|-------|-------|-------|-------|-------|-------|--------|--------|-------|-------|---------------------|------------------------------|------------------------------|----------------------|
| 1995 | -     | -     | -     | 0,5%  | -     | -     | -     | 0,5%  | -      | -      | -     | 13,7% | 14,9%               | 11,1%                        | 19,4%                        | 18,7%                |
| 1996 | -     | -     | -     | 1,4%  | -     | -     | -     | 1,4%  | -      | -      | -     | 9,0%  | 12,0%               | 14,4%                        | 17,6%                        | 16,7%                |
| 1997 | -     | -     | -     | 4,1%  | -     | -     | -     | 2,4%  | -      | -      | -     | 11,0% | 18,2%               | 16,2%                        | 15,2%                        | 22,4%                |
| 1998 | -     | -     | -     | 13,5% | -     | -     | -     | 10,8% | -      | -      | -     | 5,1%  | 32,1%               | -5,1%                        | 16,9%                        | 18,9%                |
| 1999 | -2,2% | -1,7% | 4,0%  | 4,8%  | 2,1%  | -0,5% | 0,0%  | -1,1% | -2,1%  | 1,1%   | 6,5%  | 6,6%  | 18,2%               | 26,5%                        | 12,8%                        | 29,9%                |
| 2000 | 1,9%  | 0,5%  | 0,5%  | -2,4% | 2,4%  | 0,9%  | 0,5%  | 0,9%  | -0,9%  | 0,0%   | 0,9%  | 1,4%  | 6,7%                | 4,1%                         | -0,7%                        | -10,5%               |
| 2001 | 0,0%  | 3,2%  | 0,0%  | 2,2%  | 0,9%  | -1,8% | 0,5%  | 2,3%  | 1,3%   | 0,0%   | 0,0%  | 2,6%  | 11,7%               | 2,8%                         | -4,9%                        | -13,0%               |
| 2002 | -2,1% | 0,9%  | 0,4%  | 1,5%  | -1,3% | -2,2% | 0,9%  | -0,9% | -1,4%  | 1,4%   | 1,4%  | 0,0%  | -1,6%               | 1,0%                         | -7,8%                        | -23,1%               |
| 2003 | -0,9% | -1,8% | 0,9%  | 0,2%  | 0,0%  | -0,5% | 1,4%  | 1,4%  | 91,2%  | 1,4%   | -0,5% | 0,7%  | 95,9%               | 12,0%                        | 15,4%                        | 26,4%                |
| 2004 | 0,5%  | 0,0%  | 0,2%  | -1,7% | -1,5% | 0,5%  | 0,0%  | -0,5% | -1,3%  | 0,3%   | 1,5%  | 1,1%  | -0,9%               | 2,7%                         | 10,2%                        | 12,1%                |
| 2005 | -0,3% | 1,1%  | -0,4% | -0,7% | 2,1%  | 2,0%  | 2,1%  | 0,5%  | 3,3%   | -3,0%  | 3,3%  | 2,6%  | 13,2%               | 2,7%                         | 11,5%                        | 17,5%                |
| 2006 | 4,1%  | 0,9%  | 1,5%  | 1,7%  | -4,1% | -1,7% | -1,0% | 0,9%  | 0,7%   | 2,5%   | 2,2%  | 3,0%  | 11,0%               | 10,4%                        | 8,8%                         | 17,0%                |
| 2007 | 1,3%  | -0,5% | 2,4%  | 2,0%  | 3,1%  | -0,3% | -1,1% | -2,1% | 1,8%   | 2,6%   | -3,0% | 0,7%  | 6,9%                | 10,3%                        | 5,5%                         | 7,7%                 |
| 2008 | -5,2% | 1,9%  | -2,2% | 2,0%  | 3,6%  | -2,0% | -3,3% | -1,1% | -11,3% | -12,3% | -3,9% | -7,1% | -35,0%              | -21,4%                       | -14,8%                       | -39,2%               |
| 2009 | 0,1%  | 1,2%  | -1,3% | -1,1% | 0,8%  | 1,5%  | 1,2%  | -0,2% | 1,1%   | 0,5%   | 0,0%  | 0,2%  | 4,1%                | 11,5%                        | 14,1%                        | 29,9%                |
| 2010 | -0,4% | -0,3% | 1,5%  | 0,5%  | -2,3% | -0,3% | 0,8%  | -0,5% | 2,2%   | 0,3%   | -0,6% | 2,1%  | 3,0%                | 5,2%                         | 9,1%                         | 11,1%                |
| 2011 | 0,8%  | 0,0%  | -0,2% | 0,3%  | -0,7% | -1,5% | -0,3% | -3,0% | -2,1%  | 0,0%   | -1,8% | -2,2% | -10,3%              | -5,7%                        | 3,7%                         | -6,0%                |
| 2012 | 1,6%  | 1,3%  | -0,3% | 0,1%  | -1,2% | -1,5% | 1,8%  | 0,7%  | 0,2%   | -0,4%  | 0,5%  | -0,2% | 2,7%                | 4,8%                         | 9,1%                         | 16,6%                |
| 2013 | 1,5%  | 0,7%  | 0,9%  |       |       |       |       |       |        |        |       |       | 3,2%                | 3,5%                         | 3,8%                         | 8,6%                 |

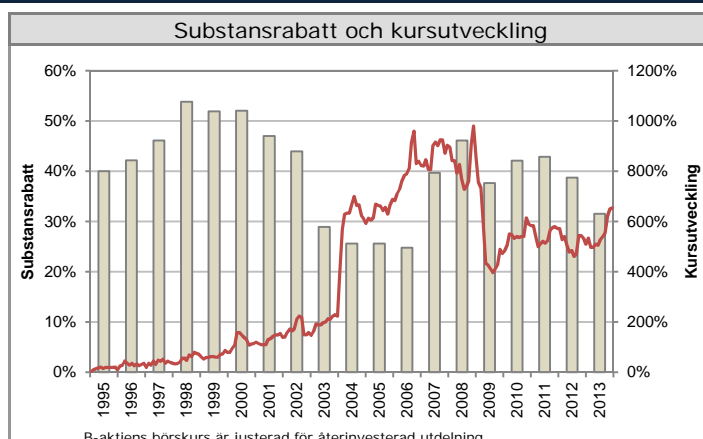
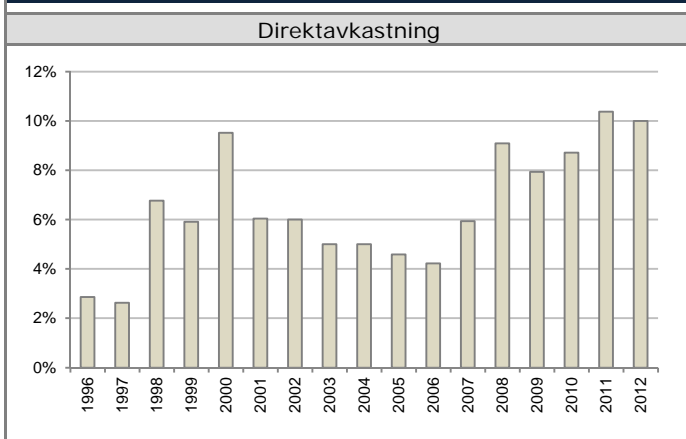
\* Återinvesterad utdelning

### Avkastning & statistik från 1 januari 2005



| Avkastning från 1 januari 2005                | Havsfruns substansvärde per aktie (SEK) | HFRI Fund of Funds Index Composite (USD) | Blandportfölj Global (50/50) | MSCI AC Världsindex (Lokal) |
|---|---|--|------------------------------|-----------------------------|
| Effektiv årsavkastning                        | -1,4%                                   | 2,6%                                     | 5,7%                         | 5,4%                        |
| Annualiserad standardavvikelse                | 8,9%                                    | 5,9%                                     | 6,6%                         | 15,2%                       |
| Sharpe kvot (1,6% riskfri ränta)              | neg                                     | 0,2                                      | 0,6                          | 0,3                         |
| Andel positiva månader                        | 7 / 12                                  | 8 / 12                                   | 4 / 12                       | 7 / 12                      |
| Bästa månad                                   | 4,1%                                    | 3,3%                                     | 4,7%                         | 10,6%                       |
| Sämsta månad                                  | -12,3%                                  | -6,5%                                    | -7,0%                        | -16,9%                      |
| Största sammanhängande värdefall              | -38,9%                                  | -22,2%                                   | -23,3%                       | -50,6%                      |
| Längsta period till nytt högsta substansvärde | 66 mån                                  | 66 mån                                   | 36 mån                       | 66 mån                      |
| Högsta substansvärde (High Water Mark), månad | okt-07                                  | okt-07                                   | mar-13                       | okt-07                      |

### Havsfruns B-aktie



Bank & mäklare: Danske Bank (Stockholm), Svenska Handelsbanken (Stockholm), Merrill Lynch (London) och SEB Futures (London)

Juridisk rådgivare: Mannheimer Swartling Advokatbyrå AB (Stockholm). Revisor: BDO Stockholm AB (Stockholm).