

# Delårsrapport

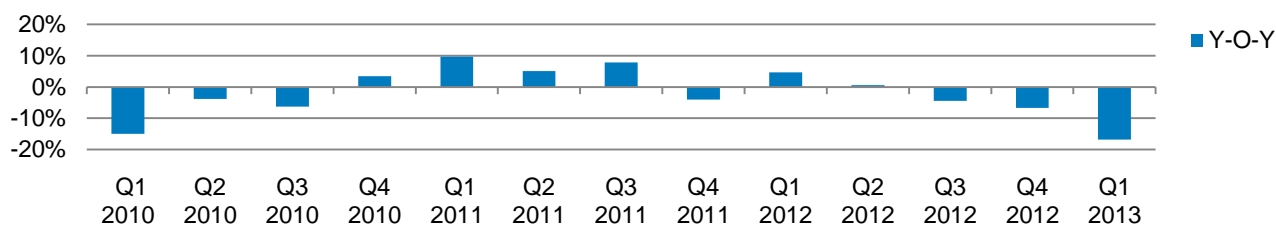
Januari - mars 2013  
Bringwell AB (publ.)



### Januari – mars 2013

- Totala intäkterna uppgick till 160,8 (190,3) MSEK
- Organisk tillväxt i lokala valutor uppgick till -16,8 %
- EBITDA uppgick till 19,4 (21,6) MSEK
- EBITDA-marginalen uppgick till 12,1 (11,5) %
- EBITA justerat för avskrivningar på immateriella tillgångar uppgick till 18,6 (20,3) MSEK
- Resultat efter skatt uppgick till 7,5 (4,5) MSEK
- Resultat efter skatt justerat för avskrivning av immateriella tillgångar uppgick till 15,1 (12,4) MSEK
- Kassaflöde efter rörelsekapitalförändringar uppgick till 12,0 (10,9) MSEK
- Resultat per aktie uppgick till 0,03 (0,02) SEK
- Resultat per aktie justerat för avskrivningar av immateriella tillgångar uppgick till 0,06 (0,05) SEK

### Försäljningsutveckling (jämfört mot samma period föregående år)



## VD-kommentar

Bringwell har haft ett bra första kvartal med ett relativt starkt EBITDA. Trots den förväntat svaga försäljningen har vi hållit kostnaderna låga i linje med våra planer. Framöver kommer vi att fokusera på organisk tillväxt och förbättrad effektivitet.

EBITDA för kvartalet uppgick till 19,4 MSEK jämfört med 21,6 MSEK motsvarande kvartal föregående år. Resultatet hölls uppe av att rörelsekostnaderna minskade i samma takt som försäljningen, 16 procent på årsbasis. EBITDA-marginalen ökade därigenom till 12,1 procent jämfört med 11,5 procent samma period föregående år. En del av kostnadsminskningen förklaras av att marknadsföringskostnaderna minskade som en konsekvens av bland annat en förflyttning från TV-reklam till mer träffsäkra och kostnadseffektiva marknadsföringskanaler. Även om detta gav en positiv resultat effekt netto, inverkade det negativt på försäljningsutvecklingen jämfört med föregående år.

Under det första kvartalet uppvisade koncernens försäljning en fortsatt svag utveckling. Jämfört med motsvarande kvartal föregående år minskade de totala intäkterna med 16 procent. Detta förklaras bland annat av att ett avtal gällande försäljningsrättigheter löpte ut i början av oktober ifjol. Försäljningen tyngdes även tillfälligt av anpassning till ny EU-lagstiftning kring marknadsföring av livsmedel som trädde i kraft i december. Det senare kommer inte att ha någon märkbar inverkan på kommande kvartal. Jämfört med fjärde kvartalet minskade försäljningen med knappt 2 procent och vår bedömning är att den underliggande utvecklingen var stabil i förhållande till avslutningen på föregående år.

Jämfört med det fjärde kvartalet minskade rörelsekostnaderna med 4 procent justerat för de engångskostnader som belastade det fjärde kvartalet (26,5 MSEK). Anledningen var främst effektiviseringsåtgärderna som vidtog i början av första kvartalet.



Omstruktureringen i Bringwell Sverige fortsatte genom att avvecklingen av Biokrafts tillverkning av läkemedel och kosttillskott genomfördes enligt plan. Det innebär en positiv resultat effekt om cirka 4 MSEK på årsbasis.

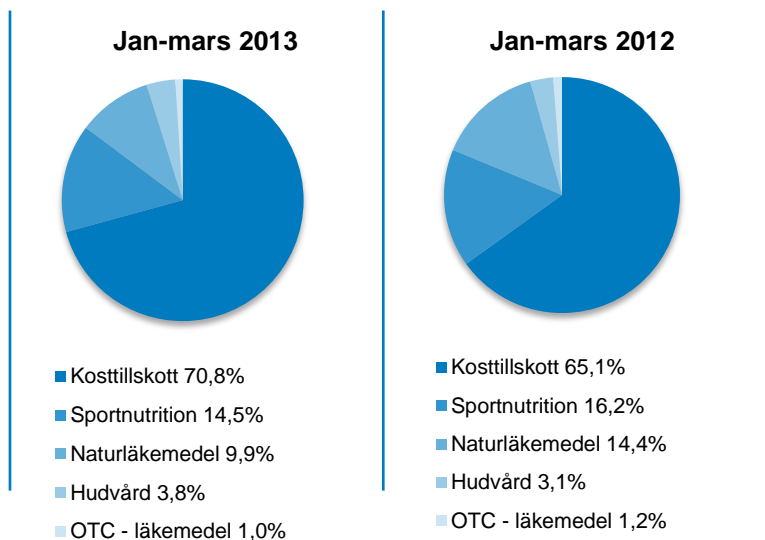
Vår satsning på ökad exportförsäljning utanför Norden fortsatte att bära frukt. Omsättningen ökade här med i storleksordningen 50 procent under kvartalet, främst genom framgångsrika marknadsföringsinsatser av Omega-3 preparatet Eskimo 3, som baseras på fiskolja. Vi bedömer att exportförsäljningen har stor tillväxtpotential och bör kunna öka sin andel av koncernens försäljning från dagens knappa fem procent till betydligt mer på några års sikt.

Vi är en av de största leverantörerna i Norden inom kosttillskott. Och vi kommer att fortsätta utveckla vår marknadsposition med starka varumärken och en produktportfölj av hög kvalitet. På lång sikt räknar vi med att såväl försäljningen som effektiviteten kommer att gynnas av ett mer samordnat sortiment med gemensamma marknadsföringsåtgärder inom Norden.

Därmed skapas förutsättningarna för att öka försäljningen med god lönsamhet under kommande år.

*Lars Lund-Roland, VD och koncernchef*

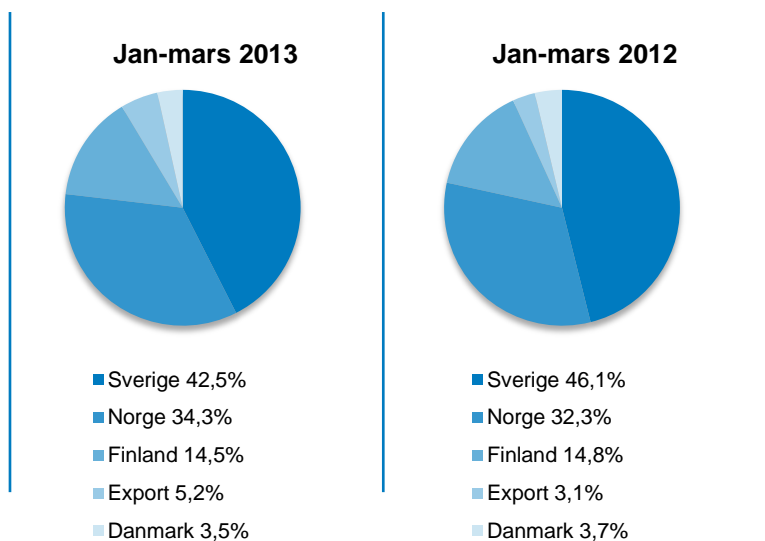
### Omsättning per produktområde



Under första kvartalet 2013 har Bringwells "Kosttillskott" fortsatt vara det största produktområdet. Det har dessutom växt med 5,7% jämfört med motsvarande period föregående år av företagets totala omsättning.

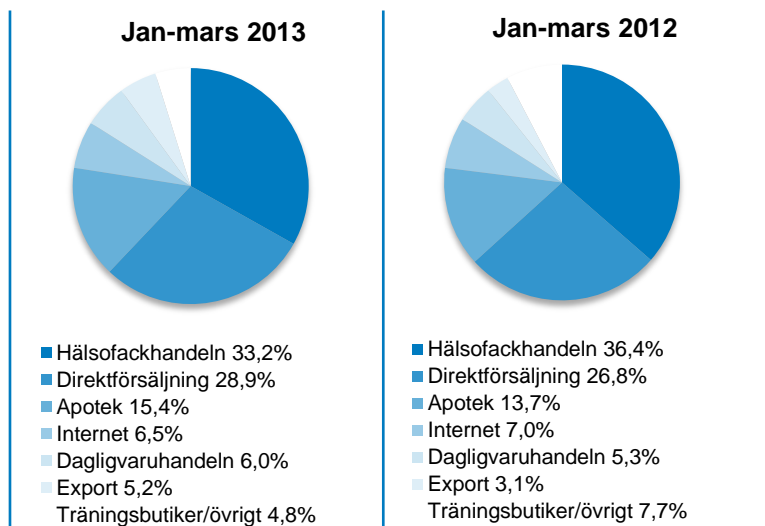
Bringwell vill fortsätta förstärka ställningen inom det snabbväxande och lönsamma marknadssegmentet, med sina starka varumärken och en produktportfölj av hög kvalitet.

### Omsättning per geografiskt område



Under första kvartalet 2013 har "Sveriges" andel av Bringwells omsättning tillfälligt minskat, framför allt på grund av utlöpta försäljningsrättigheter och anpassning till EU-lagstiftning. Däremot har "Norge" tagit en större del av den totala försäljningen. "Export" växer mycket fort, efter Bringwells beslut under 2012, att öka satsningar på detta område med ett antal egna produkter med stor potential.

### Omsättning per kanal



Under första kvartalet 2013 har "Direktförsäljning" fortsatt tillväxt och står nu för 28,9% av den totala försäljningen. "Hälsorefackhandeln" fortsätter som den största försäljningskanalen och står för 33,2% av den totala försäljningen, vilket är en minskning med 3,2% jämfört med samma period föregående år. Däremot fortsätter "Apotek" och "Dagligvaruhandeln" andel att växa.

### Verksamheten

Bringwell är verksamt på den nordiska marknaden för egenvårdsprodukter och OTC - läkemedel. Med egenvårdsprodukter avses kosttillskott, hälsosamma livsmedel, hudvård och naturläkemedel. Bringwells mål är att finnas i samtliga nordiska länder (Sverige, Norge, Danmark och Finland) och i samtliga kanaler (hälsobutiker, apotek, dagligvarubutiker, träningsbutiker, Internet, postorder och export). Bringwell har som mål att uppnå en försäljningsbalans mellan de olika kanalerna i Norden.

### Finansiell ställning och utveckling

EBITDA under första kvartalet 2013 uppgick till 19,4 (21,6) MSEK. Resultat efter skatt för perioden uppgick till 7,5 (4,5) MSEK. Resultatet efter skatt justerat för av- och nedskrivning av immateriella tillgångar uppgick till 15,1 (12,4) MSEK.

Kassaflödet under första kvartalet uppgick till 12,0 (10,9) MSEK efter förändringar i rörelsekapitalet.

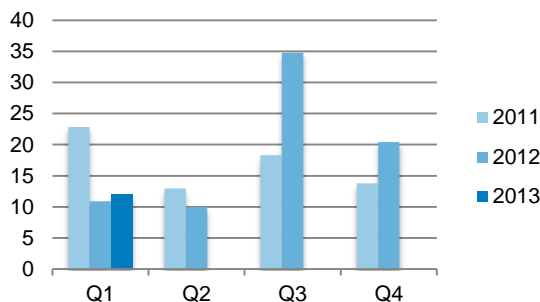
Under första kvartalet 2013 har Bringwell amorterat 15 MSEK på kreditfaciliteten, vilket är enligt plan. Kortfristiga räntebärande lån uppgår till 215 MSEK. Bringwells externa lån förfaller 27 maj och är redovisade som kortfristiga. Bolaget har från bank erhållit bekräftelse om att avtal löper vidare under rådande avtalsperiod och förhandling avseende nytt avtal pågår. Vid utgången av kvartalet uppgick skulderna avseende tilläggsköpeskillningar till totalt 7,1 MSEK, vilka förfaller fram till 2015.

Bringwells lån gällande grundfaciliteten uppgår vid periodens utgång till totalt 15 MSEK och Bringwells revolverande kreditfacilitet om 200 MSEK har utnyttjats till fullo.

Bringwell har en checkkredit om 70 MSEK, vilken har utnyttjats med 37,4 MSEK per 31 mars 2013. Bringwells likvida medel uppgick till 2,0 MSEK, likvida medel och outnyttjad checkkredit uppgick till 34,6 MSEK vid periodens utgång. Räntebärande nettoskuld inklusive det efterställda lånet från Validus och Ture Invest om 24,5 MSEK inkl kapitaliserad ränta, uppgick till 274,9 MSEK jämfört med 285,6 MSEK föregående kvartal.

Varulagret uppgick vid periodens utgång till 72,0 MSEK, kundfordringar till 60,1 MSEK och leverantörsskulder till 53,6 MSEK. Soliditeten uppgick vid utgången av kvartalet till 52,1 procent vilket överensstämde med soliditeten per 31 december 2012.

### Utveckling av kassaflödet från den löpande verksamheten (MSEK)

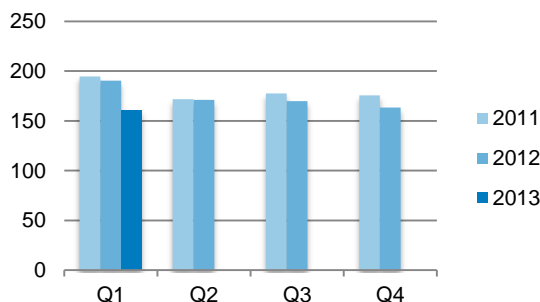


Bringwell hade under första kvartalet ett starkt kassaflöde och har frigjort rörelsekapital uppgående till 62 tkr. Under kvartalet har koncernen betalat ca 4,6 MSEK i skatt.

### Säsongsvariationer

Bringwells målsättning är att ha en produktportfölj av väldokumenterade egna och inlicensierade produkter med en stark marknadsnärvaro inom terapiområdena Mage/Tarm, Prostata hypertrofi, Vitaminer och Mineraler, Hjärta/Kärl, Förkylning, Immunförsvar och Hudvård. Den starka marknadsnärvaron inom dessa områden ska bidra till minskade säsongsvariationer och ge en stabil vinstgenerering. Bringwell har för avsikt att skapa en produktportfölj bestående av färre produkter med hög omsättning. För närvarande är första och fjärde kvartalen de säsongsmässigt starkaste även om skillnaderna mellan kvartalen minskat de senaste åren. Bringwell har de senaste kvartalen lanserat nya typer av produkter samt ökat försäljningen i nya kanaler som internet vilket minskar säsongsvariationen.

### Omsättning per kvartal (MSEK)



### Tilläggsköpeskillingar

Under första kvartalet 2013 har Bringwell inte utbetalat några tilläggsköpeskillingar. Vid utgången av kvartalet uppgick skulder avseende tilläggsköpeskillingar till totalt 7,1 MSEK. Tilläggsköpeskillingarna har uppkommit i samband med att en del av de förvärv som gjorts har en rörlig del av köpeskillingen som är beroende av bolagens framtida EBITDA-utveckling. Avtalen om tilläggsköpeskillingar löper fram till 2014 och det sammanlagda värdet av uppskattade framtida tilläggsköpeskillingar baserar sig på en uppskattning av framtida vinstnivåer för respektive bolag. På grund av att tilläggsköpeskillingarna inte är definitiva till sin natur, klassificeras dessa som en avsättning i Bringwells balansräkning. Kortfristiga tilläggsköpeskillingar klassificeras som kortfristig övrig avsättning.

### Investeringar

Under kvartalet har Bringwell investerat 0,3 MSEK i anläggningstillgångar. Avskrivningar har belastat perioden med 8,4 MSEK, varav avskrivningar på immateriella anläggningstillgångar uppgår till 7,6 MSEK och materiella anläggningstillgångar med 0,8 MSEK.

### Räntederivat

Bringwell räntesäkrade under första kvartalet 2009 den kreditfacilitet om 255 MSEK, numera 15 MSEK som löper ut i maj 2013. I enlighet med redovisningsreglerna i IAS 39 skall räntederivat marknadsvärderas, vilket innebär att det uppstår ett teoretiskt över- eller undervärde om den avtalade räntan avviker från aktuell marknadsränta, där värdeförändringen i Bringwells fall skall redovisas över resultaträkningen. Per den 31 mars 2013 uppgick marknadsvärdet i räntederivatportföljen till -71 TSEK varav 2 TSEK resultatförts under perioden januari-mars 2013. Detta beror på att marknadsräntan för att återskaffa en ränteportfölj motsvarande Bringwells räntestruktur uppgick till en lägre procentsats än den nuvarande. Kvartalets positiva värdeförändring beror på att den aktuella marknadsräntan för den återstående tiden av derivatet har gått upp jämfört med föregående kvartal. Kassaflödet påverkas inte. Samtliga räntederivat är klassificerade i nivå 2 enligt IFRS 13.

### Personal

Antalet anställda var vid periodens utgång 136 (144). Av det totala antalet anställda var 75 (78) kvinnor.

### Närstående ack Q1

<b>Ack. Q1 2013</b>				
<b>Belopp i tkr</b>	<b>Försäljning till</b>	<b>Inköp från</b>	<b>Fodringar hos</b>	<b>Skulder till</b>
Validus	5	497	5	19 274
Validus Engros	15 949	6 958	6 812	4 095
Övrigt	94	709	-	92
<b>Summa</b>	<b>16 048</b>	<b>8 164</b>	<b>6 817</b>	<b>23 461</b>
<b>Ack. Q1 2012</b>				
<b>Belopp i tkr</b>	<b>Försäljning till</b>	<b>Inköp från</b>	<b>Fodringar hos</b>	<b>Skulder till</b>
Validus	-	128	70	17 694
Validus Engros	16 503	6 069	6 389	3 777
Övrigt	127	-	-	5 347
<b>Summa</b>	<b>16 630</b>	<b>6 197</b>	<b>6 459</b>	<b>26 818</b>

### Transaktioner med närstående

Sedan oktober 2007 har Bringwell Norge AS ett samarbete med Validus AS:s dotterbolag Validus Engros AS som innebär att Validus Engros AS lagerför dessa bolags produkter på sitt lagerhotell. Vidare distribuerar Validus Engros AS varorna till bland annat hälso-kostbutiker i Norge. Prissättningen av dessa tjänster sker på samma villkor som mot övriga externa kunder.

Lån inkl upplupen ränta av huvudägare redovisas under "skulder till" Validus om 19,2 MSEK. Posten "övrigt" avser produktförsäljning till den tidigare ägarens dotterbolag. Inköp avser konsultarvode till familjemedlem till tidigare ägares dotterbolag samt produkter från bolag till tidigare ägare i dotterbolag. Prissättningen av dessa transaktioner sker på samma villkor som mot övriga externa parter.

### Moderbolaget

Under första kvartalet 2013 uppgick nettoomsättningen till 1,6 (1,4) MSEK med ett resultat före skatt på 2,3 (-3,7) MSEK. Nettoomsättningen omfattar främst koncernintern fakturering för tjänster men också viss royalty på produktportföljer. Moderbolagets likviditet uppgick per den 31 mars 2013 till 0 (0) MSEK. Materiella investeringar i anläggningstillgångar har gjorts under kvartalet med 0 (0) MSEK. Antalet anställda i moderbolaget var 7 (6) vid kvartalets utgång.

### Väsentliga risker och osäkerheter i verksamheten

Bringwellkoncernens verksamhet är utsatt för risker och osäkerhetsfaktorer av såväl rörelsekaraktär som finansiell karaktär. Risker av rörelsekaraktär utgörs främst av sortiment, konkurrens, marknadsutveckling medan risker av finansiell karaktär främst utgörs av valutaexponering, finansiering och ränte- och lånerisk.

Bringwellkoncernen arbetar löpande med att hantera dessa risker. Se vidare Årsredovisning 2012 där det finns en fullständig beskrivning av koncernens risker.

### Tvister

Vilket Bringwell i flera års tid rapporterat, är dess dotterbolag Bringwell Sverige AB föremål för en rättsprocess där Cederroth är motpart, processen har pågått sedan 2005. Efter hovrättens dom till Cederroths fördel har denne valt att stämma Bringwell Sverige AB på ca 29 MSEK. Bringwell Sverige AB anser att beloppet är oralistiskt och utifrån den rättsliga och ekonomiska bedömning som gjorts av Bringwell Sverige AB och dess rådgivare har man gjort bedömningen att ersättningskyldigheten kan uppgå till max 4,5 MSEK inkl ränta vilket också har erlagts till motparten under Q4 2011. Slutlig uppgörelse avseende tvist med motpart förväntas under 2013.

Bayer AB har väckt talan mot Bringwell AB (publ) (2012) och Bringwell Sverige AB (2011) vid Marknadsdomstolen gällande påstådda överträdelser av marknadsföringslagen. Dessa mål rör dock inte fråga om skadestånd eller liknande.

Utöver ovanstående tvister förekommer tvister av mindre väsentlig karaktär. Nödvändiga reserveringar baserat på bedömt utfall har gjorts.

### Utdelning

Styrelsen i Bringwell har inte förslagit någon utdelning till aktieägare.

### Kalendarium

2013-07-18 Delårsrapport Q2

2013-10-17 Delårsrapport Q3

## Resultaträkningar

Belopp i Tkr	Not	Q1 2013 Jan–Mars	Q1 2012 Jan–Mars	Helår 2012 Jan–Dec
Intäkter		158 866	188 077	682 728
Övriga intäkter		1 920	2 244	12 193
<b>Summa intäkter</b>	<b>1</b>	<b>160 786</b>	<b>190 321</b>	<b>694 921</b>
Handelsvaror		-58 775	-71 029	-253 177
Kostnader för ersättningar till anställda		-26 241	-29 305	-114 594
Av- och nedskrivningar		-8 405	-9 160	-55 227
Övriga kostnader		-56 329	-68 381	-267 613
<b>Summa kostnader</b>		<b>-149 750</b>	<b>-177 875</b>	<b>-690 611</b>
<b>Rörelseresultat</b>	<b>1</b>	<b>11 036</b>	<b>12 446</b>	<b>4 310</b>
Värdeförändring räntederivat		2	-6	-151
Finansiella intäkter		2 761	244	3 585
Finansiella kostnader		-3 899	-6 364	-24 939
<b>Finansiella poster – netto</b>		<b>-1 136</b>	<b>-6 126</b>	<b>-21 505</b>
<b>Resultat före skatt</b>		<b>9 900</b>	<b>6 320</b>	<b>-17 195</b>
Inkomstskatt		-2 406	-1 839	6 411
<b>Periodens resultat</b>		<b>7 494</b>	<b>4 481</b>	<b>-10 784</b>
<b>Hänförligt till:</b>				
Moderbolagets aktieägare		7 494	4 481	-10 784
<b>Data per aktie:</b>				
Resultat per aktie före och efter utspädning (kronor per aktie)		0,03	0,02	-0,04
Genomsnittligt antal aktier, före och efter utspädning i tusental		258 225	258 225	258 225

## Rapport över totalresultat

Belopp i Tkr	Q1 2013 Jan–Mars	Q1 2012 Jan–Mars	Helår 2012 Jan–Dec
Periodens resultat	7 494	4 481	-10 784
Periodens övriga totalresultat – Poster som kan komma att omföras till periodens resultat			
Förändring av omräkningsreserv	-19 078	-992	-5 063
Förändring av säkringsreserv	-	-300	134
Uppskjuten skatt	-		
övriga totalresultat	-	79	-35
Summa övrigt totalresultat	-19 078	-1 213	-4 964
<b>Periodens totalresultat</b>	<b>-11 584</b>	<b>3 268</b>	<b>-15 748</b>
<b>Hänförligt till:</b>			
Moderbolagets aktieägare	-11 584	3 268	-15 748



## Balansräkningar

Belopp i Tkr	Not	2013-03-31	2012-03-31	2012-12-31
Materiella anläggningstillgångar		13 519	16 903	14 048
Immateriella anläggningstillgångar	2	787 457	850 713	811 074
Finansiella anläggningstillgångar		29 412	31 193	25 059
<b>Summa anläggningstillgångar</b>		<b>830 388</b>	<b>898 809</b>	<b>850 181</b>
Varulager		71 962	94 170	73 703
Kundfordringar och andra fordringar		69 483	116 088	68 071
Derivat		-	72	-
Likvida medel		2 027	2 362	4 104
<b>Summa omsättningstillgångar</b>		<b>143 472</b>	<b>212 692</b>	<b>145 878</b>
<b>Summa tillgångar</b>		<b>973 860</b>	<b>1 111 501</b>	<b>996 059</b>
<b>Eget kapital (hänförligt till moderbolagets aktieägare)</b>		<b>507 627</b>	<b>538 227</b>	<b>519 211</b>
Upplåning		19 229	237 113	18 806
Uppskjutna skatteskulder		82 725	99 123	79 646
Övriga avsättningar		2 275	11 900	2 275
<b>Summa långfristiga skulder</b>		<b>104 229</b>	<b>348 136</b>	<b>100 727</b>
Kortfristig upplåning		214 680	58 934	234 583
Checkräkningskredit		37 388	40 543	35 646
Aktuella skatteskulder		5 374	8 152	7 723
Övriga avsättningar		4 809	1 250	4 809
Derivat		71	435	73
Leverantörsskulder och andra skulder		99 682	115 824	93 287
<b>Summa kortfristiga skulder</b>		<b>362 004</b>	<b>225 138</b>	<b>376 121</b>
<b>Summa eget kapital och skulder</b>		<b>973 860</b>	<b>1 111 501</b>	<b>996 059</b>

## Förändringar i koncernens eget kapital

Belopp i Tkr	Aktiekapital	Övrigt tillskjutet kapital	Reserver	Balanserad vinst inklusive periodens resultat	Eget kapital hänförligt till moderbolagets aktieägare
<b>Eget kapital 1 januari 2012</b>	51 645	388 838	-5 744	100 220	534 959
Periodens totalresultat			-4 964	-10 784	-15 748
<b>Eget kapital 31 december 2012</b>	51 645	388 838	-10 708	89 436	519 211
<b>Eget kapital 1 januari 2013</b>	51 645	388 838	-10 708	89 436	519 211
Periodens totalresultat			-19 078	7 494	-11 584
<b>Eget kapital 31 mars 2013</b>	51 645	388 838	-29 786	96 930	507 627

### Kassaflödesanalyser

	<b>Q1 2013 Jan-Mars</b>	<b>Q1 2012 Jan-Mars</b>	<b>Helår 2012 Jan-Dec</b>
<b>Belopp i Tkr</b>			
Rörelseresultat	11 036	12 446	4 310
Justeringar för poster som ej ingår i kassaflödet	8 405	9 160	47 608
Erhållen ränta	103	244	510
Erlagd ränta	-3 039	-4 733	-17 191
Betald inkomstskatt	-4 555	-7 680	-10 390
<b>Kassaflöde före rörelsekapitalförändringar</b>	<b>11 950</b>	<b>9 437</b>	<b>24 847</b>
Förändringar i rörelsekapital	62	1 480	40 730
<b>Kassaflöde efter rörelsekapitalförändringar</b>	<b>12 012</b>	<b>10 917</b>	<b>65 577</b>
Utbetalda tilläggsköpeskillingar	-	-	-
Förvärv av dotterbolag	-	-	-
Kassaflöde från övrig investeringsverksamhet	-312	-941	-3 928
<b>Kassaflöde efter investeringsverksamhet</b>	<b>11 700</b>	<b>9 976</b>	<b>61 649</b>
Förändring av checkräkningskredit	1 742	4 532	-364
Upptagande av lån	-	-	-
Amortering av lån	-15 000	-15 000	-60 000
<b>Periodens kassaflöde</b>	<b>-1 558</b>	<b>-492</b>	<b>1 285</b>
Likvida medel vid periodens början	4 104	2 788	2 788
Kurseffekt likvida medel	519	66	31
<b>Likvida medel vid periodens slut</b>	<b>2 027</b>	<b>2 362</b>	<b>4 104</b>

## Nyckeltal

Belopp i Tkr	Q1 2013 Jan-Mars	Q1 2012 Jan-Mars	Helår 2012 Jan-Dec
<b>Resultaträkningar</b>			
Intäkter	158 866	188 077	682 728
Rörelseresultat före avskrivningar (EBITDA)	19 441	21 606	59 537
Rörelseresultat	11 036	12 446	4 310
Resultat före skatt	9 900	6 320	-17 195
<b>Balansräkningar</b>			
Anläggningstillgångar	830 388	898 809	850 181
Omsättningstillgångar	143 472	212 692	145 878
Eget kapital	507 627	538 227	519 211
Långfristiga skulder	104 229	348 136	100 727
Kortfristiga skulder	362 004	225 138	376 121
Balansomslutning	973 860	1 111 501	996 059
Räntebärande skulder	271 297	336 590	289 035
<b>Marginaler</b>			
Bruttovinstmarginal, %	63,0%	62,2%	62,9%
Rörelsemarginal, %	6,9%	6,6%	0,6%
Rörelsemarginal före avskrivningar, %	12,2%	11,5%	8,7%
<b>Kapitalstruktur</b>			
Soliditet, %	52,1%	48,4%	52,1%
Skuldsättningsgrad, ggr	0,5	0,6	0,6
<b>Personal</b>			
Antal anställda vid periodens utgång	136	144	135
Medeltal anställda under perioden	136	146	141
<b>Data per aktie</b>			
Antal aktier vid periodens slut i tusental	258 225	258 225	258 225
Börskurs på balansdagen, kr	1,59	1,72	1,41
Eget kapital per aktie, kr	1,97	2,08	2,01
Utdelning per aktie, kr	-	-	-

## Kvartalsdata

Belopp i Mkr	Q1/2013	Q4/2012	Q3/2012	Q2/2012	Q1/2012
Intäkter	158,9	162,9	164,7	167,1	188,1
Bruttovinstmarginal, %	63,0	63,7	61,9	63,9	62,2
Rörelseresultat före avskrivningar (EBITDA)	19,4	10,1	10,1	17,8	21,6

### Moderbolagets resultaträkning

Belopp i Tkr	Q1 2013 Jan-Mars	Q1 2012 Jan-Mars	Helår 2012 Jan-Dec
Nettoomsättning	1 553	1 419	6 536
Övriga rörelseintäkter	11	144	350
<b>Rörelsens intäkter</b>	<b>1 564</b>	<b>1 563</b>	<b>6 886</b>
Handelsvaror	-	-22	-622
Övriga externa kostnader	-3 171	-2 171	-10 143
Personalkostnader	-1 821	-2 731	-15 442
Av- och nedskrivningar av materiella och immateriella anläggningstillgångar	-68	-5	-152
Övriga rörelsekostnader	-	-1	-726
<b>Rörelseresultat</b>	<b>-3 496</b>	<b>-3 367</b>	<b>-20 199</b>
Resultat från andelar i koncernföretag	-	-	-23 750
Övriga ränteintäkter och liknande poster	9 884	5 702	21 352
Räntekostnader och liknande poster	-4 102	-6 021	-22 057
<b>Resultat före skatt</b>	<b>2 286</b>	<b>-3 686</b>	<b>-44 654</b>
Koncernbidrag	-	-	26 317
Bokslutsdispositioner	-	-	-161
<b>Bokslutsdispositioner</b>	<b>-</b>	<b>-</b>	<b>-18 498</b>
Inkomstskatt	-	-	-5 920
<b>Periodens resultat</b>	<b>2 286</b>	<b>-3 686</b>	<b>-24 418</b>

## Moderbolagets balansräkning

Belopp i Tkr	2013-03-31	2012-03-31	2012-12-31
Immateriella anläggningstillgångar	275	-	290
Materiella anläggningstillgångar	814	28	867
Finansiella anläggningstillgångar	571 192	601 178	571 192
Fordringar hos koncernföretag	240 381	267 775	249 514
<b>Summa anläggningstillgångar</b>	<b>812 662</b>	<b>868 981</b>	<b>821 863</b>
Kundfordringar	-	83	-
Fordringar hos koncernföretag	168 269	144 578	171 737
Övriga kortfristiga fordringar	631	741	670
Skattefordringar	276	276	217
Förutbetalda kostnader och upplupna intäkter	706	2 035	1 060
Kassa och bank	1	1	5
<b>Summa omsättningstillgångar</b>	<b>169 883</b>	<b>147 714</b>	<b>173 689</b>
<b>Summa tillgångar</b>	<b>982 545</b>	<b>1 016 695</b>	<b>995 552</b>
<b>Eget kapital</b>	<b>442 679</b>	<b>461 126</b>	<b>440 394</b>
<b>Obeskattade reserver</b>	<b>161</b>	<b>-</b>	<b>161</b>
<b>Avsättningar</b>	<b>2 275</b>	<b>11 900</b>	<b>2 275</b>
Skulder till kreditinstitut	-	215 000	-
Skulder till koncernföretag	-	6 051	-
Övriga långfristiga skulder	19 229	22 646	18 806
<b>Långfristiga skulder</b>	<b>19 229</b>	<b>243 697</b>	<b>18 806</b>
Skulder till kreditinstitut	215 000	60 000	230 000
Checkräkningskredit	37 388	40 543	35 646
Leverantörsskulder	1 383	1 476	2 035
Skulder till koncernföretag	248 101	194 871	249 534
Övriga kortfristiga skulder	5 595	663	5 516
Övriga avsättningar	4 809	1 250	4 809
Upplupna kostnader och förutbetalda intäkter	5 925	1 169	6 376
<b>Summa kortfristiga skulder</b>	<b>518 201</b>	<b>299 972</b>	<b>533 916</b>
<b>Summa eget kapital och skulder</b>	<b>982 545</b>	<b>1 016 695</b>	<b>995 552</b>

## Redovisnings- och värderingsprinciper

Denna kvartalsrapport har upprättats i enlighet med IAS 34, Delårsrapportering. Koncernredovisningen för Bringwell AB-koncernen har upprättats i enlighet med International Financial Reporting Standards (IFRS) sådana de antagits av EU för koncerner och Årsredovisningslagen.

Moderbolagets redovisning är upprättad i enlighet med RFR 2, Redovisning för juridiska personer och Årsredovisningslagen.

## Nya redovisningsprinciper för 2013

Bringwell tillämpar sedan årsskiftet den nya uppställningsformen av övrigt totalresultat enligt IAS 1 samt lämnar utökade upplysningar kring poster som värderas till verkligt värde i enlighet med IFRS 13. För ytterligare information och fullständiga redovisningsprinciper se vidare Bringwells årsredovisning för verksamhetsåret 2012.

## Not 1 Segmentsinformation

Bringwells segmentrapportering består av fem geografiska områden fördelade över försäljning till; Sverige, Norge, Finland, Danmark och Export. Bringwell har för avsikt att finnas närvarande på samtliga marknader i Norden.

### Not 1 Segmentsnot

Intäkter	Q1 2013	Q1 2012	Helår 2012
Belopp i Tkr	Jan-Mars	Jan-mars	Jan-Dec
Sverige	74 492	94 985	333 543
Varav internförsäljning	-7 426	-8 121	-35 667
Norge	57 431	61 489	239 129
Varav internförsäljning	-2 885	-1 497	-5 959
Finland	23 891	28 777	104 994
Varav internförsäljning	-299	-1 537	-5 645
Danmark	6 968	9 085	32 691
Varav internförsäljning	-1 095	-1 194	-4 698
Export	7 789	5 962	24 145
Centrala poster samt elimineringsar	1 920	2 372	12 388
<b>Summa intäkter</b>	<b>160 786</b>	<b>190 321</b>	<b>694 921</b>

Rörelseresultat före avskrivningar	Q1 2013	Q1 2012	Helår 2012
Belopp i Tkr	Jan-Mars	Jan-Mars	Jan-Dec
Sverige	7 409	7 456	11 768
Norge	7 881	11 798	36 056
Finland	5 548	3 426	16 441
Danmark	650	1 555	5 214
Export	1 402	766	4 678
Centrala poster samt elimineringsar	-3 449	-3 395	-14 620
<b>Summa rörelseresultat före avskrivning</b>	<b>19 441</b>	<b>21 606</b>	<b>59 537</b>

### Totala tillgångar

Belopp i Tkr	2013-03-31	2012-03-31	2012-12-31
Sverige	247 144	309 456	251 659
Varav goodwill	173 122	192 163	177 660
Norge	241 848	260 765	244 231
Varav goodwill	198 392	194 483	198 792
Finland	89 936	85 171	87 260
Varav goodwill	68 429	65 961	64 509
Danmark	29 179	41 466	39 195
Varav goodwill	22 192	31 065	31 435
Export	49 900	53 793	48 859
Varav goodwill	38 854	37 353	38 854
Ofördelade tillgångar	315 853	360 853	324 855
<b>Summa tillgångar</b>	<b>973 860</b>	<b>1 111 501</b>	<b>996 059</b>

### Not 2 Immateriella tillgångar

Belopp i Tkr	2013-03-31	2012-03-31	2012-12-31
Goodwill	500 989	521 025	511 250
Kunddatabas	80 414	100 570	87 499
Distributionsrättigheter	40 119	59 517	44 094
Varumärken	139 143	142 503	141 275
Recept	25 153	25 153	25 153
Balanserade utvecklingskostnader	1 639	1 945	1 803
<b>Summa</b>	<b>787 457</b>	<b>850 713</b>	<b>811 074</b>

Denna rapport har inte varit föremål för granskning av revisorerna. Rapporten kommer att finnas tillgänglig på [www.bringwell.com](http://www.bringwell.com) men kan också beställas från Bringwell AB på nedanstående adress.

Stockholm 2013-04-24

**Styrelsen**

Per Christian Voss  
Arild Kristensen  
Lars Lund-Roland  
Catherine Röhstö Sahlgren  
Jon Jonsson

**Certified Adviser**

Mangold Fondkommision AB  
Engelbrektsplan 2  
SE-114 34 Stockholm  
Telefon +46 8 503 01 550

**Uppllysningar lämnas av:**

Lars Lund-Roland, CEO  
Telefon +46 8 412 72 00

Jaana Viertola-Truini, CFO  
Telefon +46 8 412 72 00

Bringwell AB (publ)  
Grev Turegatan 18  
SE-114 46 Stockholm  
Telefon +46 8 412 72 00  
Fax +46-8-792 38 00  
Internet [www.bringwell.se](http://www.bringwell.se)  
E-mail [info@bringwell.com](mailto:info@bringwell.com)