



Sportamore[®]
Sport & mode på nätet

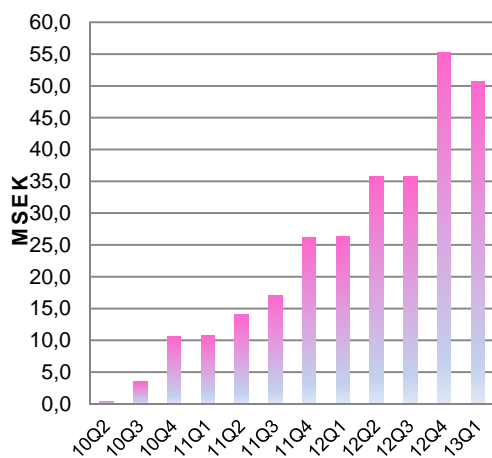
DELÅRSRAPPORT FÖRSTA KVARTALET 2013

1 JANUARI - 31 MARS 2013

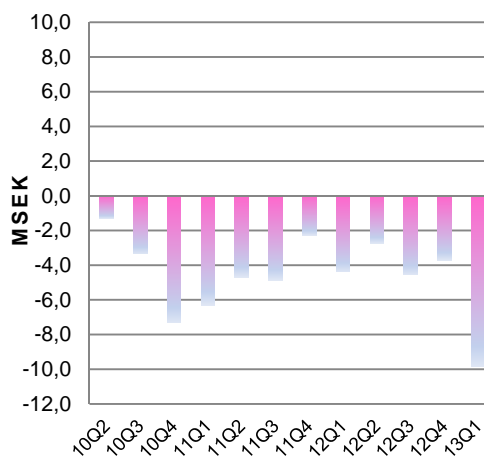
FÖRSTA KVARTALET I SAMMANDRAG

- Totala intäkter uppgick till 50,7 (26,4) MSEK i det första kvartalet.
- Försäljningstillväxten under perioden var 92%
- Rörelseresultatet uppgick till -9,8 (-4,4) MSEK.
- Kassaflöde från den löpande verksamheten uppgick till -13,9 (-5,9) MSEK

Nettoförsäljning



Rörelseresultat



VD'S KOMMENTAR

Under perioden har arbetet med att etablera Sportamore på de nya marknaderna Danmark, Finland och Norge fortsatt. I takt med att flöden och rutiner för dessa nya geografier trimmats in har också marknadsföringsinsatserna intensifierats. På den svenska hemmamarknaden har arbetet med att ta hand om våra existerande kunder fördjupats ytterligare. Mer än 30% av kunderna återkommer idag för att göra sitt nästa köp inom 90 dagar.

För perioden januari-mars uppgår omsättningen till 50,7 MSEK, en tillväxttakt om 92% mot föregående år. Resultatet för samma period uppgår till -9,8 MSEK och belastas av ökade marknadsföringskostnader kopplat till geografisk expansion. Kassaflödet uppgick under perioden till -13,9 MSEK och speglar ett kvartal av investeringar i marknadsföring, uppbyggnad av varulager för kommande försäljningsperioder, men också ett kvartal med utmanande makroförutsättningar och där den fulla planerade försäljningspotentialen inte avsatts i marknaden.

Varulagret är fortsatt kurant, mindre än 20% härstammar från tidigare säsonger och uppdateringen av varulagret löper enligt plan. Utgående lagervärde vid periodens slut var ca 79 MSEK.

Sportamore erbjuder idag sportbranschens i särklass bredaste utbud av varumärkesartiklar och sortimentet omfattar nu över 12 000 artiklar från drygt 400 olika varumärken. Positionen som den ledande sportbutiken på nätet bedöms därigenom kunna förstärkas ytterligare.

Solna i April 2013

Johan Ryding,
VD

BOLAGETS VERKSAMHET UNDER PERIODEN

Nettoomsättning

Under det första kvartalet 2013 uppgick intäkterna till 50,7 MSEK, vilket är en ökning med 92% i förhållande till samma period under 2012. Bolaget har haft en fortsatt god tillväxt i besökstal och ligger nu stadigvarande över 1,5 miljoner besök per månad. Under det första kvartalet har Bolaget ändrat klassificering i beräkningen av upplupna returer hänförliga till rapportperioden, vilket påverkar omsättningen negativt med ca 1,7 MSEK i perioden som en engångseffekt på grund av omställningen. Vid tidigare rapporter och årsredovisningar har en nettoeffekt av de upplupna returernas försäljnings- och varukostnadsvärde bokats som ett avdrag på nettoförsäljningen. Efter ändringen bokas såväl avdrag av försäljningsvärdet som varukostnaden på respektive position.

Resultat och marginaler

Bruttomarginalen uppgick till 29% i jämförelse med 30% under första kvartalet 2012. Rörelseresultatet uppgick till -9,8 (-4,4) MSEK för det tredje kvartalet 2012 och belastas av intensifierade marknadsföringsinsatser i samband med den nordiska expansionen.

Investeringar och avskrivningar

Investeringar i Bolagets interna system uppgår under perioden till ca. 0,02 MSEK, vilket belastar avskrivningar i de immateriella tillgångarna. De materiella tillgångarna har också ökat, främst i form av hyllsystem till lagerverksamheten, och uppgår under perioden till 0,07 MSEK.

Kassaflöde och finansiell ställning

Bolagets kassa uppgick på balansdagen till 42,5 MSEK och det totala kassaflödet till -14,0 (-6,0) MSEK. Kassaflödet från den löpande verksamheten uppgick under perioden till -13,9 (-5,9) MSEK. Detta speglar uppbyggnad av varulager och den nordiska expansionen, samt tidigare nämnda intensifiering av marknadsföringsinsatser som genomförts i perioden. Kassaflödet från investeringsverksamheten uppgick till -0,1 (-0,0) MSEK, medan kassaflödet från den finansiella verksamheten under perioden är neutralt – 0,0 (0,0).

FINANSIELL ÖVERSIKT

Resultaträkning i sammandrag

	2013	2012	2012
(KSEK)	jan-mar	jan-mar	jan-dec
Rörelsens intäkter			
Nettoomsättning	50 649	26 405	153 219
Övriga rörelseintäkter	11	3	72
	50 660	26 407	153 291
Rörelsens kostnader			
Handelsvaror	-35 894	-18 412	-105 344
Övriga externa kostnader	-17 627	-8 146	-43 603
Personalkostnader	-6 706	-4 056	-18 916
Avskrivningar av materiella och immateriella anläggningstillgångar	-283	-171	-819
	-60 510	-30 787	-168 682
Rörelseresultat	-9 850	-4 380	-15 390
Resultat från finansiella poster			
Finansiella intäkter	63	72	500
Finansiella kostnader	-1	-11	-38
	63	61	462
Resultat efter finansiella poster	-9 787	-4 318	-14 928
Inkomstskatt	0	0	0
Periodens resultat	-9 787	-4 318	-14 928

Nyckeltal

	2013	2012	2012
	jan-mar	jan-mar	jan-dec
Försäljningstillväxt	92%	145%	125%
Bruttomarginal, %	29%	30%	31%
Rörelsemarginal, %	-19%	-17%	-10%
Nettoskuld (+), nettokassa (-), ksek	-42 537	-13 074	-56 532
Soliditet, %	51%	47%	65%
Investeringar, ksek	91	33	2 234
Omsättning per medelantal anställd, ksek	962	820	3 825
Personalkostnad per medelantal anställd, ksek	-127	-126	-472
Medelantal anställda, st	53	32	40
Antal anställda per balansdagen, st	58	32	59

Data per aktie

(SEK)	2013	2012	2012
	jan-mar	jan-mar	jan-dec
Antal aktier per balansdag, st *	6 726 778	4 613 630	6 726 778
Genomsnittligt antal aktier, st *	6 726 778	4 613 630	5 670 204
Resultat per aktie före utspädning, kr *	-1,45	-0,94	-2,22
Kassaflöde från den löpande verksamheten per aktie, kr *	-2,07	-1,28	-3,97
Eget kapital per aktie, kr *	10,38	5,15	11,84
Utbetald aktieutdelning per aktie, kr	0	0	0

*) Antal aktier justerat för split 10:1 genomförd under Q3 2012.

Balansräkning i sammandrag

(KSEK)	2013	2012	2012
	31 mar	31 mar	31 dec
Immateriella anläggningstillgångar	2 711	1 904	2 913
Materiella anläggningstillgångar	976	420	965
Finansiella anläggningstillgångar	0	0	0
Varulager	78 843	26 139	47 088
Kortfristiga fordringar	11 701	4 783	14 475
Likvida medel	42 537	17 074	56 532
Summa tillgångar	136 767	50 320	121 973
Eget kapital	69 824	23 757	79 612
Finansiella skulder	0	4 000	0
Rörelseskulder	66 943	22 563	42 362
Summa eget kapital och skulder	136 767	50 320	121 973

Kassaflödesanalys i sammandrag

(KSEK)	2013	2012	2012
	jan-mar	jan-mar	jan-dec
Kassaflöde från den löpande verksamheten	-13 904	-5 923	-26 729
Kassaflöde från investeringsverksamheten	-91	-33	-2 234
Kassaflöde från finansieringsverksamheten	0	0	62 465
Periodens/årets kassaflöde	-13 995	-5 956	33 502
Likvida medel vid periodens början	56 532	23 030	23 030
Likvida medel vid periodens slut	42 537	17 074	56 532

Förändring i eget kapital

(KSEK)	2013	2012	2012
	jan-mar	jan-mar	jan-dec
Belopp vid periodens början	79 612	27 355	27 355
Nyemission	0	0	68 575
Konvertering skuldebrev	0	720	720
Emissionskostnader	0	0	-2 110
Periodens resultat	-9 787	-4 318	-14 928
Belopp vid årets utgång	69 824	23 757	79 612

ÖVRIG VÄSENTLIG INFORMATION

Väsentliga händelser efter periodens utgång

Inga händelser av väsentlig karaktär har skett efter periodens utgång.

Väsentliga risker och osäkerheter i verksamheten

Det finns ett flertal faktorer som kan påverka Sportamores resultat och verksamhet. Merparten av dessa kan hanteras genom interna rutiner och riktlinjer, medan andra styrs av yttre faktorer och förhållanden. Bland risker i närtid kan nämnas julhandels och vädrets utveckling, Vädret är en faktor som påverkar efterfrågan i sportbranschen i stor utsträckning. Utöver detta finns risker och osäkerhetsfaktorer i bland annat IT-drift, leverantörer och övriga säsongsvariationer, men kan även uppkomma vid ett förändrat konsumtionsbeteende i e-handeln, konjunktur etc.

Definitioner

Antal anställda per balansdagen

Antalet anställda i Bolaget omräknat till heltidstjänster, dvs antal heltider som utfört arbete under den sista månaden i rapportperioden.

Bruttomarginal

Bruttoresultat i procent av periodens nettoomsättning

Försäljningstillväxt

Nettoomsättningens utveckling i förhållande till samma period föregående år.

Medeltal anställda

Antalet anställda i Bolaget omräknat till heltidstjänster, dvs antal heltider som utfört arbete under året/perioden.

Nettoskuld/nettokassa

Räntebärande skulder minskat med likvida medel. Nettoskuld är ett positivt tal. Nettokassa är ett negativt tal.

Omsättning per medelantal anställd

Rörelsens intäkter dividerat med medelantalet anställda under perioden

Rörelsemarginal

Rörelseresultat i procent av periodens nettoomsättning

Rörelseresultat

Rörelseresultatet efter av- och nedskrivningar.

Soliditet

Eget kapital i procent av balansomslutningen.

Redovisningsprinciper

Delårsrapporten har upprättats i enlighet med BFNAR 2007:1 och de redovisningsprinciper som tillämpats överensstämmer med de redovisningsprinciper som användes vid upprättandet av den senaste årsredovisningen.

Finansiell kalender

Delårsrapport jan-jun:	2013-08-07
Delårsrapport jan-sep:	2013-11-07
Bokslutskommuniké jan-dec 2013:	2014-02-18

Upplysningar lämnas av:

Johan Ryding, VD
Telefon: +46 705 56 22 26

Petter Blid, Finanschef
Telefon: +46 707 41 22 88

Sportamore AB (publ)
Bangatan 19
SE-171 63 Solna

Denna rapport har inte varit föremål för granskning av bolagets revisorer.

Certified Adviser:
Avanza Bank AB
Regeringsgatan 103, Box 1399
111 93 Stockholm
08-562 250 00

Sportamore AB (publ)
Solna den 7 maj 2013

Styrelsen i Sportamore AB (publ)