

Kopy Goldfields AB (publ)
Pressrelease 12/2013
Stockholm, 26 juni 2013

Positiva prospekteringsresultat från Krasny projektet – ytterligare mineralisering bekräftad längs strukturen och närmare ytan

Kopy Goldfields AB (publ) ("Kopy Goldfields" eller "Bolaget") är glada att kunna tillkännage positiva resultat från det senaste borrhörprogrammet – ytterligare mineralisering adderades längs strukturen och närmare ytan, vilket möjliggör lägre produktionskostnader.

Bolaget utvecklade under december 2012 – april 2013 ett prospekteringsprogram på Krasny-fyndigheten, vilket inkluderade både uppföljningsborrning om 2 495 meter och en förnyad analys av 343 meters borrhörnar från tidigare borrhörprogram (se bild 1 i appendix 1 för placering av borrhör och skärningslinjer). Målsättningen för borrhörprogrammet var att kartlägga den västra utbredningen av Krasnymineraliseringen längs strukturen. Den förnyade analysen triggades av modelleringen av mineralresurser som gjordes under slutet av 2012, i vilken det konstaterades att somliga av de intervall som initialt inte antogs vara mineraliserade och av kostnadsskäl därför inte testades, nu i stället förväntades vara mineraliserade.

Resultaten som erhöles bekräftade förväntningarna. Först och främst, borrhör nr 141477 i borrhörprofil 22 bekräftar en fortsättning av mineraliseringen vidare västerut (se appendix 2 för testresultat) och tillsammans med de tidigare borrhörade hålen, nr 141461 och nr 141463 i borrhörprofil 16, har mineraliseringen spårats 700 meter väster om den sista borrhörprofilen som ingick i de rapporterade mineraltillgångarna. Med dessa resultat kan vi bekräfta att Krasny mineraliseringen har spårats genom borrhörning om totalt 1 668 meter längs strukturen.

För det andra, genom en förnyad analys av tidigare borrhörnar kunde mineraliserade sektioner adderas till den övre strukturen, närmare ytan: 25,6 meter med en guldhalt om 1,33 g/t (hål 141430), 11 meter med 2,1 g/t (hål 141436), 7,45 meter med 2,22 g/t och 10,9 meter med 1,46 g/t (hål 141425), se tabell 5 i appendix 2 för vidare detaljer. På bilderna 4 till 7 i appendix 1 har de nya mineraliserade intervallen markerats med cirklar. Dessa resultat adderar resurser närmare ytan och förbättrar förutsättningarna för guldbrytning med låg stripping ratio.

Mikhail Damrin, VD för Kopy Goldfields, kommenterar resultaten: "Vi är nöjda med de erhållna resultaten. Vi ökar volymen av den ytnära mineraliseringen där produktions- och kapitalkostnaderna är relativt låga. Med hänsyn taget till det för närvarande fallande guldpriset, tillför detta stabilitet till vårt projekt och tillåter en start av pilotproduktion från ytan med låga kostnader med möjlighet att öka kapaciteten senare genom att gå djupare. Vårt omedelbara nästa steg för Krasny blir att slutföra en lönsamhetsstudie i samarbete med en annan operatör och vi tar nu aktiva steg i den riktningen"

Den tekniska informationen i detta pressmeddelande har granskats av Alexander Mikhailov, Kopy Goldfields AB. Alexander är en prospekteringsgeolog med 31 års yrkeserfarenhet inom guldprospektering. Han examinerades från Moskvask Mineral Exploration Institute (det ledande sovjetiska mineralprospekterings yrkesutbildningscentrumet) år 1982 och är medlem av London Geological Society (1008536) och Society of Exploration Geochemistry.

Fullständig data för borrhörarna och de förnyade analyserna presenteras i Appendix 2 nedan.

För mer information, vänligen kontakta:

Mikhail Damrin, VD, +7 916 808 12 17, mikhail.damrin@kopygoldfields.com

Tim Carlsson, CFO, + 46 702 31 87 01, tim.carlsson@kopygoldfields.com

Om Kopy Goldfields AB

Kopy Goldfields AB (publ), listat på NASDAQ OMX First North i Stockholm, är ett guldprospekteringsbolag i ett av världens främsta guldmineralområden, Lena Goldfields, Bodaibo, Ryssland. Bolagets huvudägare är Eldorado Gold Corp. Bolaget innehar rättigheterna till femton berggrundslicenser för både prospektering och produktion som täcker 2 338 kvadratkilometer. Målsättningen med Kopy Goldfields verksamhet är att skapa värde genom att identifiera och förvärva högpotentiella guldfyndigheter och därefter utföra tidig prospektering tills dess att fyndigheten antingen kan säljas eller utvecklas i samarbete med en annan partner under ett joint venture avtal.

Kopy Goldfields tillämpar International Financial Reporting Standards (IFRS), som godkänts av EU. Aqurat Fondkommission verkar som Certified Adviser, tel: 08-684 05 800.

Aktien

Ticker: KOPY

www.nasdaqomxnordic.com/firstnorth/

Utestående aktier: 22 851 621

APPENDIX 1. ÖVERSIKT AV FYNDIGHETEN OCH GENOMSKÄRNINGAR AV DE MINERALISERADE STRUKTURERNA

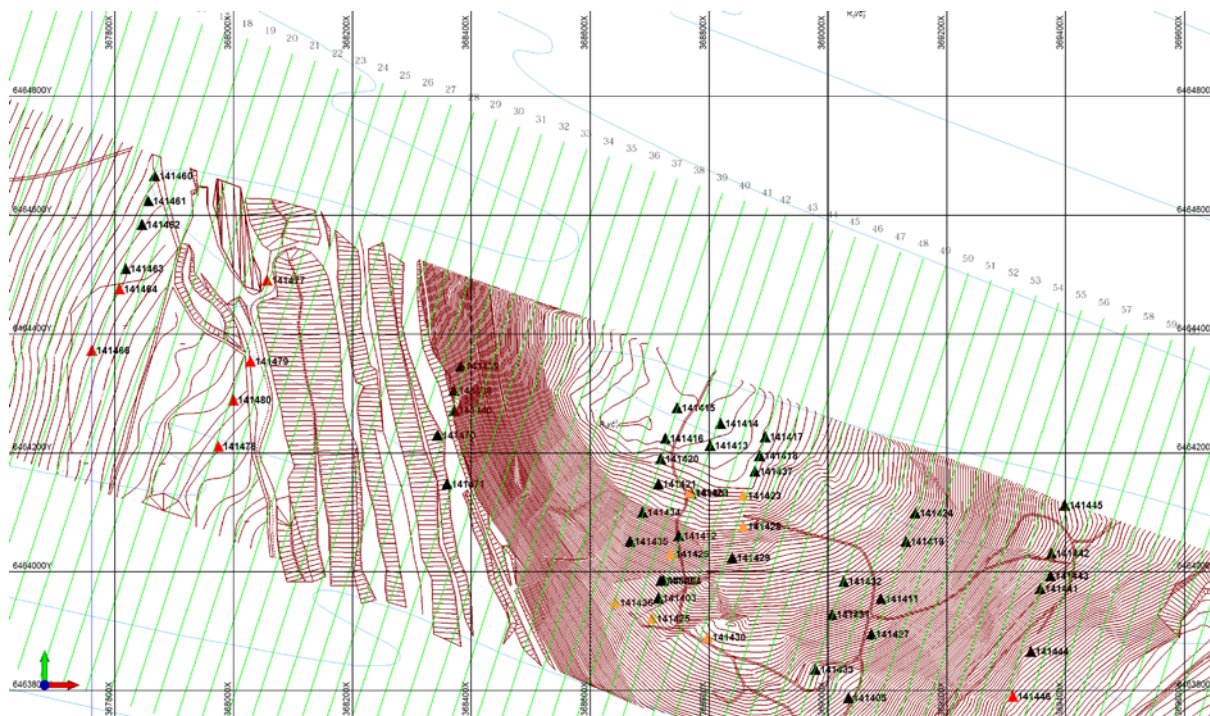


Bild 1. Översikt av Krasny Södra fyndigheten – de senast borrade hålen är markerade i röd färg, de hål med förnyad analys är markerade i orange färg.

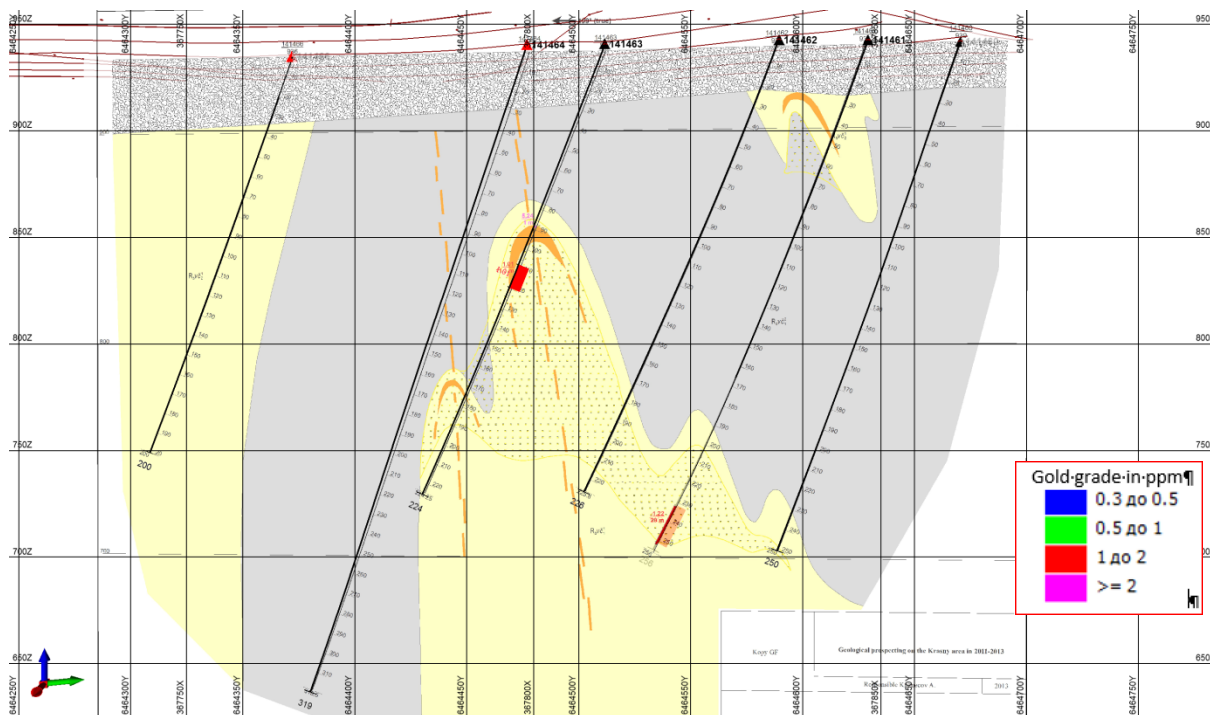


Bild 2. Genomskäring av borrhög 16

KOPY GOLDFIELDS

GOLD EXPLORATION

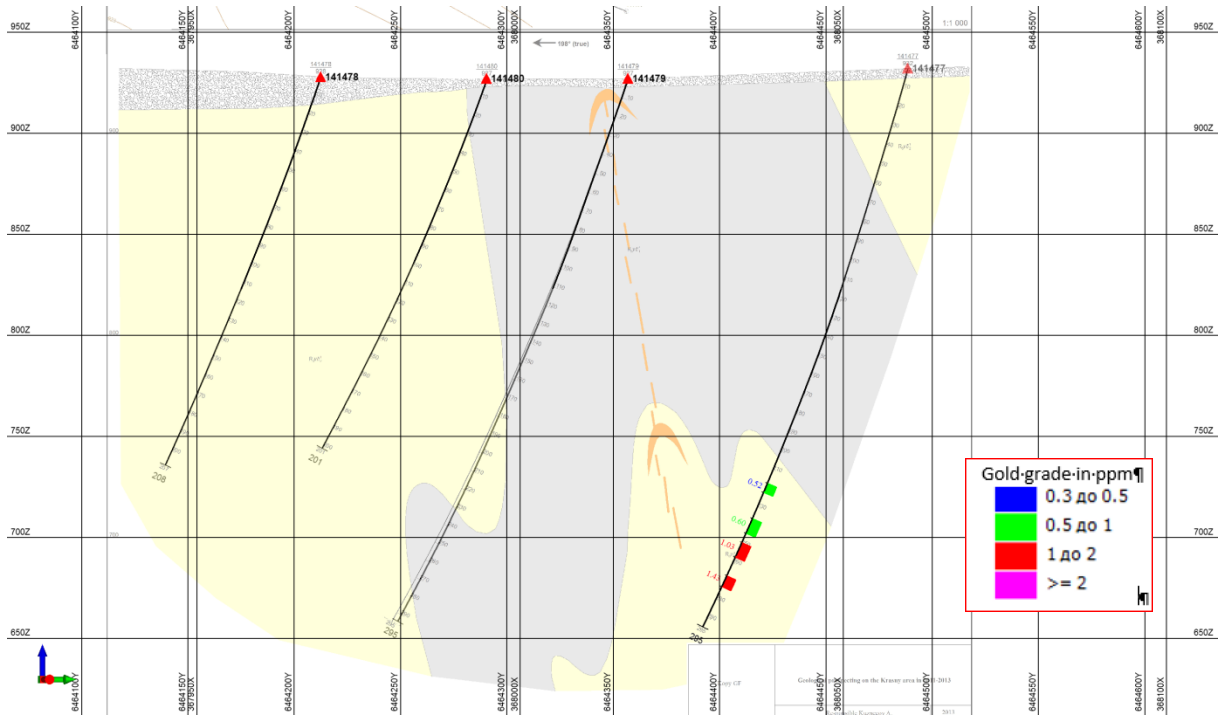


Bild 3. Genomskäring av borrhprofil 22

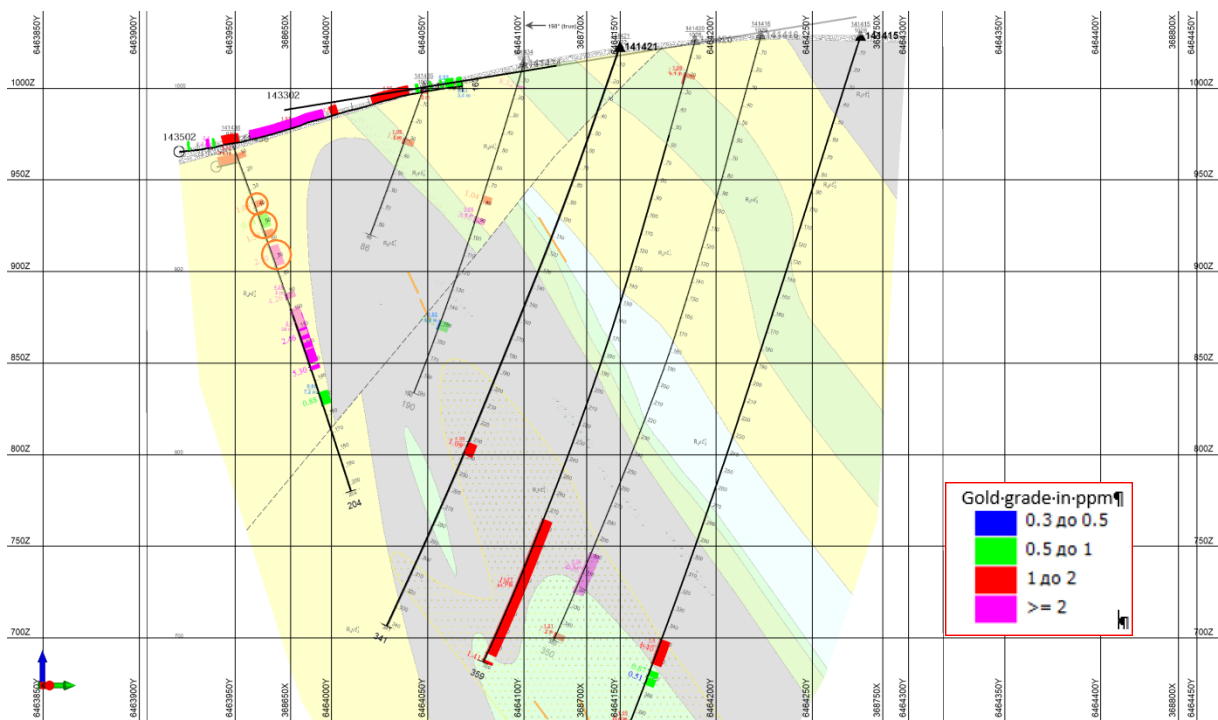


Bild 4. Genomskäringar av borrhprofil 40. De nya mineraliserade intervallen som följer av de förnyade analyserna är markerade med en cirkel.

KOPY GOLDFIELDS

GOLD EXPLORATION

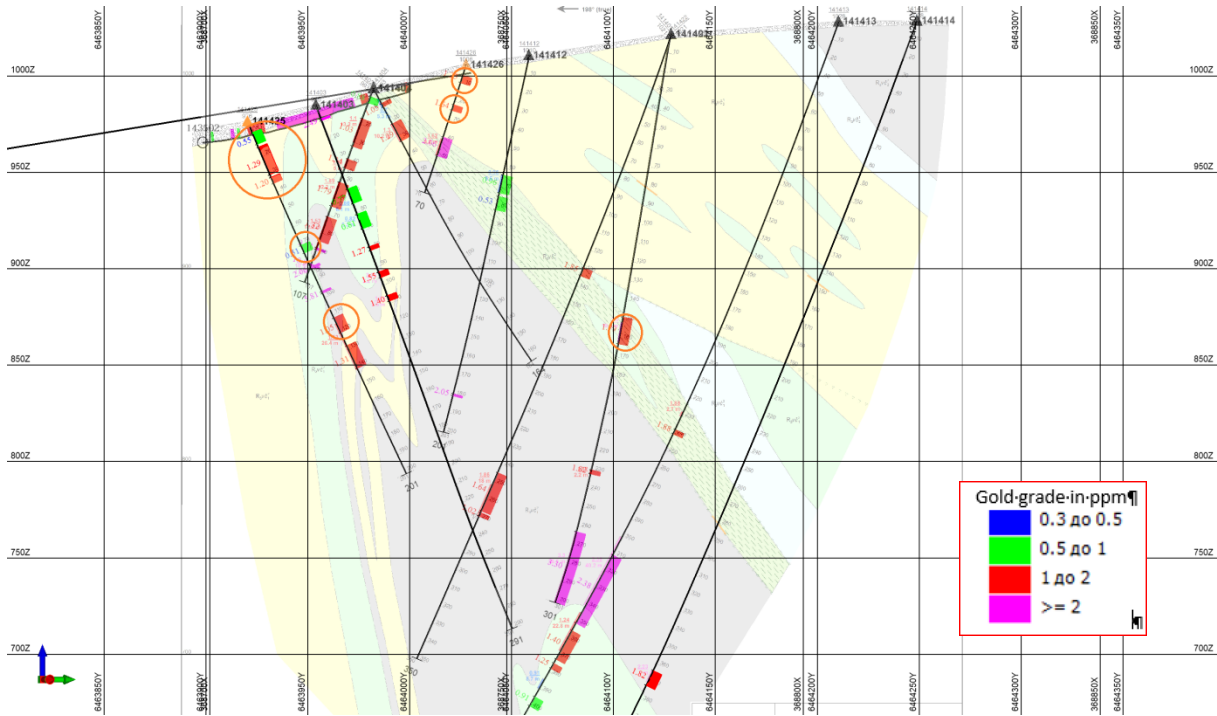


Bild 5. Genomskäring av borrhprofil 42

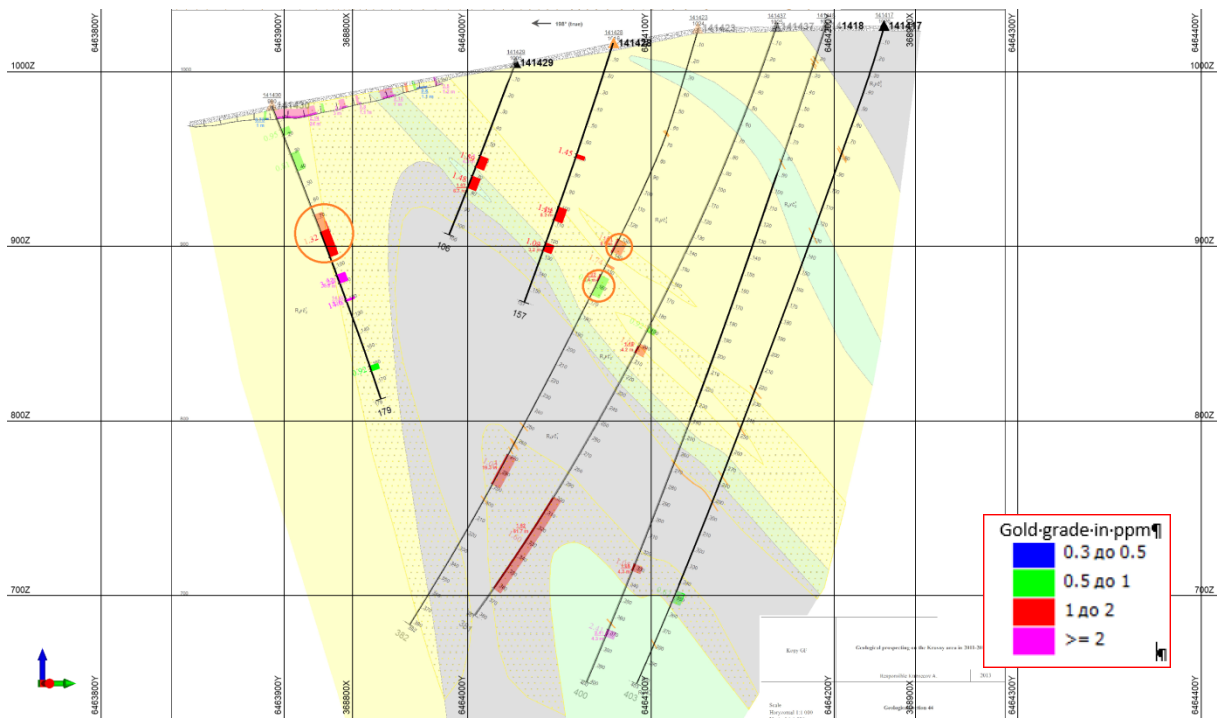


Bild 6. Genomskäring av borrhprofil 44

KOPY GOLDFIELDS

GOLD EXPLORATION

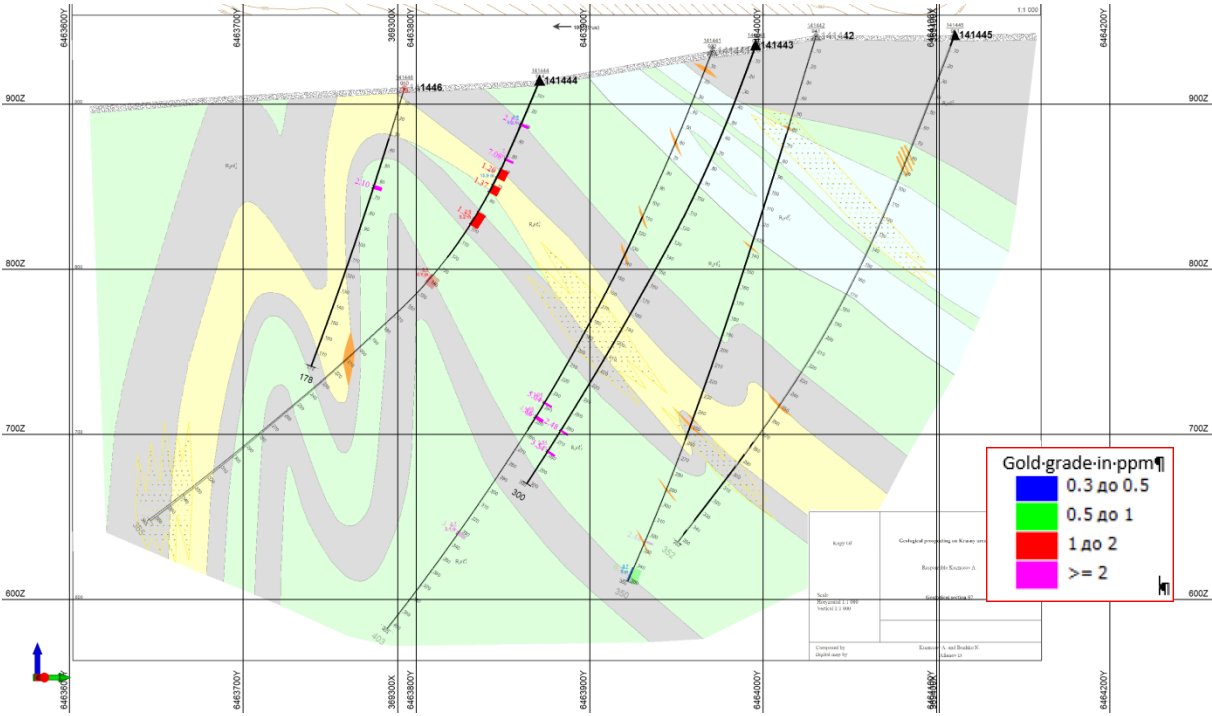


Bild 7. Genomskäring av borrhprofil 57

APPENDIX 2. TEST RESULTAT

Tabell 1. Huvudsakliga geologiska- och prospekteringsarbeten (december 2012 – april 2013)

Typ av arbete		Omfattning av arbete utfört 2012
Kärnbörning	Meter	2,495
Geofysiska studier av borrhål	Meter	2,495
Förnyad analys av tidigare borrhärnor	Antal	340

Tabell 2. Kärnbörningshål borrade i december 2012 – april 2013

No	Borrprofil	Borrhål	Djup, (m)	Antal tester av borrhärnor (st)
1	22	141470	400,00	431
2	22	141471	400,00	413
3	16	141464	318,5	294
4	16	141466	200,0	174
5	22	141477	295,0	268
6	22	141478	207,5	192
7	22	141479	295,0	292
8	22	141480	201,0	197
9	57	141446	178,0	175
Totalt	9 hål		2495 m	2436 st

Tabell 3. Huvudsakliga mineraliserade intervall inom borrhälen (cut-off 0,5 g/t)

Borrhål	Mineraliserade intervall, meter	testnummer	Intervall längd, (m)	Genomsnittlig guldhalt, g/t
141477	249,0-257,0	141477239-141477247	8,0	1,03
	267,0-273,0	141477258-141477264	6,0	1,43
141446	63,0-64,0	141446064-141446065	2,0	2,1

Tabell 4. Omtestade hål och intervall

Borrhål	Intervall för omtest (m)	Testnummer	Antal tester
141420	23,0-39,0	141420191-141420206	27
	94,0-105,0	141420207-141420218	
141422	129,0-132,0	141422235-141422238	4
141425	5,4-104,45	141425109-	133

		141425209	
	114,9-146,35	141425210- 141425241	
141423	127,8-173,3	141423227- 141423273	46
141426	5,0-27,0	141426036- 141426057	22
141428	50,9-57,0	141428074- 141428079	6
141430	67,3-92,9	141430096- 141430123	27
141436	0.3 – 81.9	141436118- 141436195	78
Totalt			343

Tabell 5. Huvudsakliga mineraliserade zoner inom de omtestade borrhålen (cut-off 0,5 g/t)

Borrhål	Mineraliserade interval, från/till (m)	Testnummer från/till	Intervall längd, (m)	Genomsnittlig guldhalt (g/t)
141422	129,7-132,0	141422236- 141422238	2,3	2,35
141425	11,75-19,2	141425116- 141425123	7,45	2,22
	23,8-35,1	141425129- 141425141	11,3	0,87
	63,0-64,0	141425202	1,0	5,81
	114,9-119,95	141425210- 141425214	5,05	1,37
	129,5-140,4	141425224- 141425234	10,9	1,46
141423	129,8-137,4	141423229- 141423236	7,6	1,12
	152,6-164,7	141423252- 141423263	12,1	0,85
141426	6,0-10,0	141426037- 141426040	4,0	1,25
	22,0-25,0	141426053- 141426055	3,0	1,64
141430	67,3-92,9	141430096- 141430121	25,6	1,33
141436	37,0-40,0	141436152- 141436154	3,0	1,05
	43,0-57,0	141436158- 141436171	14,0	0,9
	36,0-74,0	141436178- 141436188	11,0	2,10