

# G&L BEIJER Q2/2013

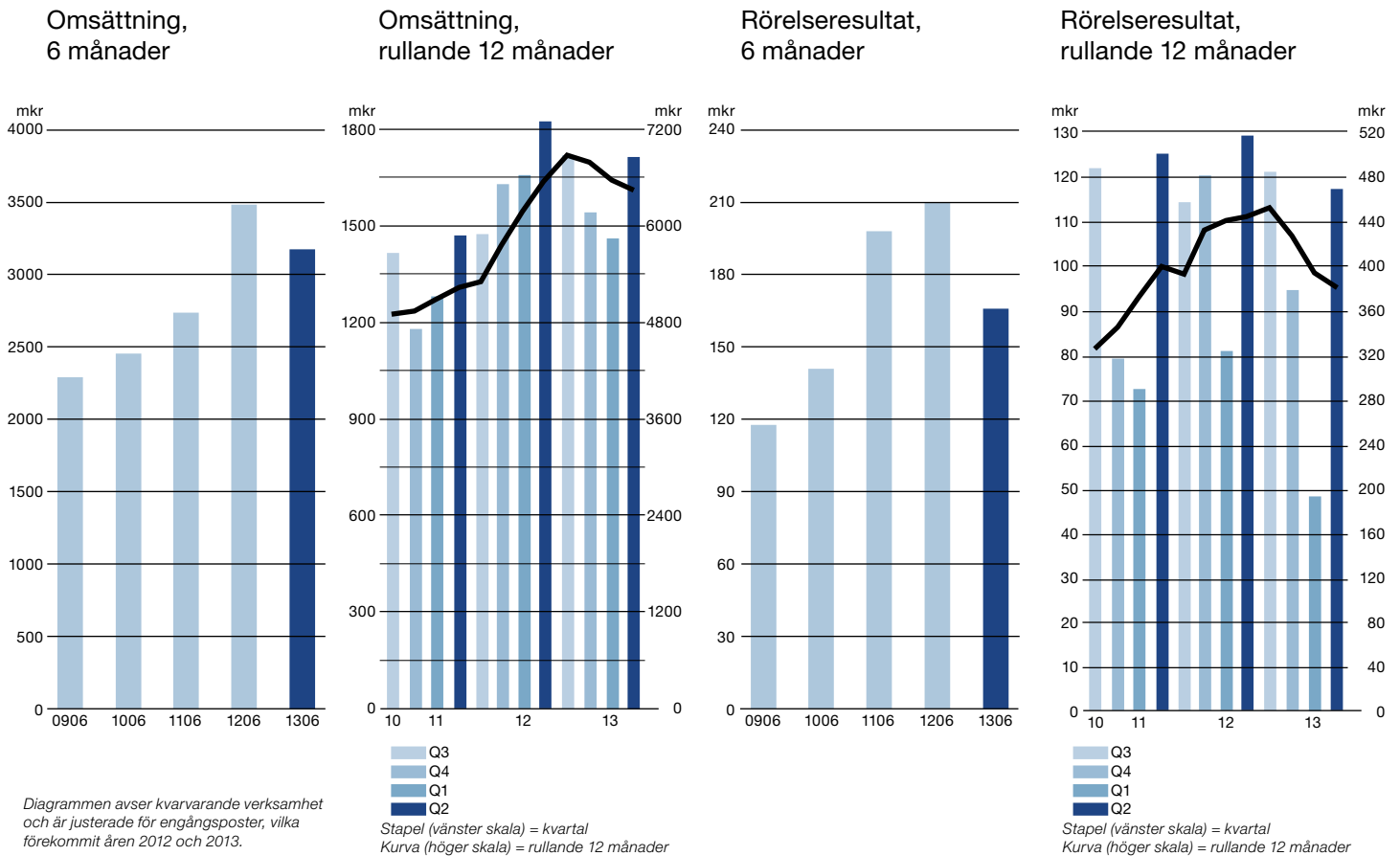
## Sexmånadersrapport 2013

- Nettoomsättningen uppgick till 3175,7 mkr (3481,1).
- Rörelseresultatet före engångskostnader blev 166,3 mkr (210,1). Inklusive engångskostnader var rörelseresultatet 132,1 mkr första halvåret 2013.
- Periodens resultat exklusive engångsposter uppgick till 107,8 mkr (150,4). Inklusive engångsposter var periodens resultat 82,8 mkr (172,4).
- Vinsten per aktie uppgick till 2,42 kronor (3,42) exklusive engångsposter och 1,83 kronor (3,94) inklusive engångsposter.
- Per Bertland utsedd till ny VD och koncernchef.





**G & L Beijer AB**  
**Sexmånadersrapport**  
**januari - juni 2013**



	6 mån 2013	6 mån 2012	6 mån 2011
Omsättning, mkr	3 175,7	3 481,1	2 741,5
Rörelseresultat, mkr	166,3	210,1	197,8
Periodens resultat, mkr	107,8	150,4	139,4
Resultat per aktie, kr	2,42	3,42	3,20

Tabellen avser kvarvarande verksamhet och är justerad för engångsposter.

Aktiesplit genomförd 29 juni 2012. Samtliga jämförelsetal är omräknade med hänsyn till genomförd split.



G & L Beijer är en teknikinriktad handelskoncern som genom en kombination av mervärdesskapande agenturprodukter och egenutvecklade produkter erbjuder sina kunder konkurrenskraftiga lösningar inom kyla och luftkonditionering.

## Omsättning

G & L Beijer utvecklades relativt sett bättre under det andra kvartalet 2013 jämfört med det första kvartalet. Omsättningen påverkades dock negativt av valutaeffekter från en starkare krona. Dessutom var våren ovanligt kall i Europa vilket påverkade efterfrågan.

Koncernens omsättning minskade med nio procent till 3175,7 mkr (3481,1) under det första halvåret. Justerat för valutaeffekter minskade omsättningen med fyra procent. Under det andra kvartalet minskade omsättningen med sex procent till 1711,9 mkr (1826,3) och justerat för valutaeffekter med två procent.

Försäljningsutvecklingen varierade mellan koncernens olika regioner. Skandinavien och Storbritannien hade en viss återhämtning med stigande försäljningsvolymerna under det andra kvartalet. Centraleuropa hade likaså en stabilisering med i stort sett oförändrade volymer. I Södra Europa och Östeuropa minskade försäljningsvolymerna i motsvarande takt som under det första kvartalet. Södra Afrika hade en stark volymtillväxt.

## Resultat

Koncernens rörelseresultat exklusive engångskostnader på 34,2 mkr uppgick till 166,3 mkr (210,1) under det första halvåret. Inklusiva engångskostnader var rörelseresultatet 132,1 mkr 2013. Under det andra kvartalet uppgick rörelseresultatet exklusive engångskostnader till 117,6 mkr (129,0). Inklusiva engångskostnader på 34,2 mkr som belastat resultatet under det andra kvartalet 2013 blev rörelseresultatet 83,4 mkr. Engångsposterna avser kostnader för avgångsvederlag för VD om 15,6 mkr samt strukturåtgärder om 18,6 mkr. Strukturåtgärderna omfattar huvudsakligen neddragningar av personal i Europa med cirka 40 anställda för att möta den lägre efterfrågan. Åtgärderna beräknas ge besparingar på cirka 25 mkr på årsbasis, med full effekt från och med tredje kvartalet.

Exklusive engångskostnader minskade rörelseresultatet med nio procent under det andra kvartalet jämfört med en nedgång på 40 procent det första kvartalet och 21 procent under det första halvåret som helhet.

Koncernens finansnetto exklusive engångsposter var -15,0 mkr (-14,2) under det första halvåret. I finansnettot 2012 ingick en realisationsvinst om 22,0 mkr från avyttring av andel i intresseföretag. Resultatet före skatt uppgick till 117,1 mkr (217,9). Resultatet efter skatt blev 82,8 mkr (172,4). Vinsten per aktie uppgick till 1,83 kronor (3,94). Exklusive engångsposter var vinsten per aktie 2,42 kronor (3,42) under det första halvåret. Under det andra kvartalet uppgick finansnettot till -9,6 mkr (-7,5). Resultatet före skatt var 73,8 mkr (121,5) och resultatet efter skatt uppgick till 50,4 mkr (93,0). Vinsten per aktie var 1,14 kronor (2,12). Exklusive engångskostnader var vinsten per aktie 1,73 kronor under det andra kvartalet.

## Övrig ekonomisk information

Koncernens investeringar i anläggningstillgångar inklusive förvärv uppgick till 34,4 mkr (55,1) under det första halvåret. Likvida medel inklusive outnyttjad checkräkningskredit var 433,1 mkr (491,9) den sista juni 2013. Det egna kapitalet uppgick till 2247,5 mkr (2375,9). Nettoskulden var 1479,3 mkr (1418,8). Soliditeten uppgick till 41,7 procent (42,4). Medeltalet anställda under perioden var 2106 (2120).

## Viktiga händelser

G & L Beijer förvärvade i april den danska kylgrossisten FK Teknik. FK Teknik omsatte cirka 32 mkr 2012 och visade en god lönsamhet. Bolaget, som grundades 1956, har ett mycket gott renommé på marknaden och bolaget har fem anställda. Förvärvet är ett led i en fortsatt konsolidering av den danska marknaden. G & L Beijer har redan en stark position på marknaden genom sin befintliga verksamhet i Danmark. Förvärvet bedöms påverka G & L Beijers vinst per aktie marginellt positivt. FK Teknik ingår i G & L Beijers räkenskaper från den 1 april 2013.

Styrelsen utsåg i juni Per Bertland till ny VD och koncernchef för G & L Beijer. Per Bertland tillträdde sin post den 1 juli 2013. Han har sedan 1990 arbetat

i olika funktioner inom koncernen, bland annat som affärsområdeschef för Beijer Ref och som medlem av koncernledningen.

## Riskbeskrivning

G & L Beijer-koncernens verksamhet påverkas av ett antal omvärldsfaktorer, vars effekter på koncernens rörelseresultat kan kontrolleras i varierande grad. Koncernens verksamhet är beroende av den allmänna ekonomiska utvecklingen i framförallt Europa, vilken styr efterfrågan på G & L Beijers produkter och tjänster. Förvärv är normalt förknippade med risker, exempelvis personalavhopp. Andra rörelserisker, som agentur- och leverantörsavtal, produktansvar och leveransåtaganden, teknisk utveckling, garantier, personberoende med flera, analyseras kontinuerligt och vid behov vidtas åtgärder för att reducera koncernens riskexponering. G & L Beijer är i sin verksamhet utsatt för finansiella risker såsom valutarisk, ränterisk och likviditetsrisk. Moderbolagets riskbild är densamma som koncernens. För vidare information, se G & L Beijers årsredovisning.

## Kommande rapporter

- Delårsrapport för nio månader publiceras den 18 oktober 2013.
- Bokslutskommuniké för 2013 publiceras i februari 2014.
- Årsredovisning för 2013 publiceras i april 2014.

*För mer information:*

*Per Bertland, koncernchef*

*växel 040-35 89 00, mobil 0705-98 13 73*

*Jonas Lindqvist, CFO*

*växel 040-35 89 00, mobil 0705-90 89 04*

*Denna delårsrapport har ej varit föremål för granskning av bolagets revisorer.*

## Redovisningsprinciper

Denna delårsrapport är upprättad i enlighet med IAS 34, ÅRL och RFR 2. G & L Beijer tillämpar fortsatt samma redovisningsprinciper och värderingsmetoder som finns beskrivna i den senaste årsredovisningen förutom vad som anges nedan med tillämpning från den 1 januari 2013.

Förändringar i IAS 1, Utformning av finansiella rapporter, har medfört krav på gruppering av poster som redovisas i Övrigt totalresultat utifrån om de kan komma att omklassificeras till resultatet eller inte. Detta har inneburit att nya rubrikrader lagts till i rapporten Koncernens rapport över totalresultat.

Tillämpning av IFRS 13, Värdering till verkligt värde, syftar till att minska komplexiteten genom att ge en mer precis definition av verkligt värde och göra upplysningskraven mer enhetliga. Koncernens bedömning är att standarden enbart innebär utökade tilläggsupplysningar.

Per 2013-06-30 har koncernen derivat för säkringsändamål värderade till verkligt värde. Det redovisade värdet uppgår till -6 mkr. Per 2012-12-31 uppgick värdet på säkringsinstrument till -8 mkr. Värdering har gjorts enligt värderingsnivå 2. Derivat i nivå 2 består av ränteswappar som används för säkringsändamål. Värderingen av ränteswappar baseras på terminräntor framtagna utifrån observerbara yieldkurvor. Koncernen har innehav i onoterade värdepapper uppgående till 79 mkr per 2013-06-30. Per 2012-12-31 uppgick värdet på detta innehav till 77 mkr. Detta innehav klassificeras som finansiella tillgångar som kan säljas. Det verkliga värdet på dessa värdepapper har per 2013-06-30 ej kunnat beräknas på ett tillförlitligt sätt varför värdering har skett till koncernens anskaffningsvärde, d v s enligt nivå 3. Det finns ingen observerbar marknadsdata och G & L Beijer har ej fått tillgång till information som kan ligga till grund för uppskattning avseende förväntade kassaflöden. Bokfört värde på övriga finansiella tillgångar och skulder i koncernen överensstämmer i allt väsentligt med det verkliga värdet.

Förändringen av IAS 19, Ersättningar till anställda (retroaktiv tillämpning), innebär att samtliga aktuariella vinster och förluster redovisas direkt i övrigt totalresultat när de uppkommer samt att kostnader för tidigare tjänstgöring redovisas omedelbart. En nettoränta på den förmänsbestämda nettoskulden beräknas och redovisas tillsammans med kostnader för årets intjänning i resultatet.

Ingående eget kapital 2012 har påverkats negativt med ca 9 mkr netto efter skatt beroende på att tidigare oredovisade aktuariella förluster redovisats med beaktande av uppskjuten skatt. Detta innebär en ökning om 12 mkr av pensionsavsättningar och en ökning av uppskjuten skattefordran om 3 mkr. Årets resultat för räkenskapsåret 2012 har också omräknats i enlighet med de nya principerna och detta har inte medfört någon materiell effekt på årets resultat. Övrigt totalresultat för 2012 har påverkats negativt med totalt ca 6 mkr netto efter skatt med anledning av de tidigare oredovisade aktuariella förluster som redovisats under perioden. Omvärderingsresultatet fördelar sig jämt över året. Den totala negativa påverkan på utgående eget kapital för 2012 är således 15 mkr. Detta innebär att pensionsavsättningarna vid utgången av 2012 har ökat med 20 mkr och uppskjuten skattefordran med 5 mkr, jämfört med tidigare principer.

*Styrelsen och verkställande direktören försäkrar att halvårsrapporten ger en rättvisande översikt av företagets och koncernens verksamhet, ställning och resultat samt beskriver väsentliga risker och osäkerhetsfaktorer som företaget och de företag som ingår i koncernen står inför.*

Malmö den 17 juli 2013

Peter Jessen Jürgensen   Bernt Ingman   Anne-Marie Pålsson   William Striebe   Philippe Delpech   Harald Link   Joen Magnusson  
Styrelsens ordförande   Styrelseledamot   Styrelseledamot   Styrelseledamot   Styrelseledamot   Styrelseledamot   Styrelseledamot



## Koncernens resultaträkning i sammandrag (mkr)

	6 mån 2013	6 mån 2012	Q2 2013	Q2 2012	Helår 2012
Nettoomsättning .....	3 175,7	3 481,1	1 711,9	1 826,3	6 758,3
Övriga rörelseintäkter .....	4,5	3,7	2,7	2,2	11,3
Rörelsens kostnader .....	-3 017,2	-3 244,5	-1 616,2	-1 684,0	-6 291,3
Avskrivningar .....	-30,9	-30,2	-15,0	-15,5	-63,1
Rörelseresultat <sup>1)</sup> .....	132,1	210,1	83,4	129,0	415,2
Räntenetto .....	-15,0	-15,7	-9,6	-7,5	-34,6
Övrigt finansiellt resultat <sup>2)</sup> .....	—	23,5	—	—	24,3
Resultat före skatt .....	117,1	217,9	73,8	121,5	404,9
Skatt .....	-34,3	-45,5	-23,4	-28,5	-99,1
Periodens resultat .....	82,8	172,4	50,4	93,0	305,8

1) I rörelseresultatet för 2013 ingår engångskostnader avseende avgångsvederlag och omstrukturering på 34,2 mkr.

I rörelseresultatet för helåret 2012 ingår kostnader för avveckling av del av verksamhet i Schweiz på 10,5 mkr.

2) I resultatet för 2012 (6 månader och helår) ingår realisationsvinst för avyttring av andel i Förvaltnings AB Norra Vallgatan på 22,0 mkr.

Periodens resultat hänförligt till:

Moderbolagets aktieägare .....	77,7	166,9	48,1	89,7	295,2
Innehav utan bestämmande inflytande .....	5,1	5,5	2,3	3,3	10,6

Periodens resultat per aktie

före och efter utspädning, kr .....	1,83	3,94	1,14	2,12	6,96
Periodens resultat per aktie exklusive engångsposter, kr .....	2,42	3,42	1,73	2,12	6,66

Aktiesplit genomförd 29 juni 2012. Samtliga jämförelsetal är omräknade med hänsyn till genomförd split.

## Koncernens rapport över totalresultat (mkr)

	6 mån 2013	6 mån 2012	Q2 2013	Q2 2012	Helår 2012
Periodens resultat .....	82,8	172,4	50,4	93,0	305,8
<b>Övrigt totalresultat</b>					
<i>Poster som inte ska återföras i resultaträkningen</i>					
Omvärdering av nettopensionsförpliktelsen .....	-0,2	-3,1	-0,2	-1,5	-6,1
<i>Poster som senare kan återföras i resultaträkningen</i>					
Valutakursdifferenser .....	-29,2	-12,2	79,4	22,8	-120,0
Kassafördessäkringar .....	1,0	-2,9	-0,1	-1,4	-4,8
Säkring av nettoinvestering .....	-1,1	5,8	-6,0	2,8	9,0
Övrigt totalresultat för perioden .....	-29,5	-12,4	73,1	22,7	-121,9
Totalresultat för perioden .....	53,3	160,0	123,5	115,7	183,9
Hänförligt till:					
Moderbolagets aktieägare .....	47,6	155,3	120,3	112,7	174,6
Innehav utan bestämmande inflytande .....	5,7	4,7	3,2	3,0	9,3

## Koncernens balansräkning i sammandrag (mkr)

	2013 06-30	2012 06-30	2012 12-31
<b>Tillgångar</b>			
Anläggningstillgångar .....	1 834,8	1 890,2	1 835,6
Omsättningstillgångar.....	3 364,0	3 501,0	2 988,9
Likvida medel.....	192,2	208,3	188,7
Summa tillgångar.....	5 391,0	5 599,5	5 013,2
<b>Eget kapital och skulder</b>			
Eget kapital .....	2 247,5	2 375,9	2 399,7
Långfristiga skulder .....	1 122,5	999,5	979,2
Kortfristiga skulder .....	2 021,0	2 224,1	1 634,3
Summa eget kapital och skulder.....	5 391,0	5 599,5	5 013,2
Därav räntebärande skulder .....	1 671,5	1 627,1	1 417,2

## Koncernens nyckeltal

	2013 06-30	2012 06-30	2012 12-31
Soliditet, % .....	41,7	42,4	47,9
Eget kapital per aktie, Kr .....	53	56	57
Avkastning på eget kapital efter full skatt, % .....	9,4	15,6	12,7
Avkastning på sysselsatt kapital, %.....	8,7	14,0	11,6
Avkastning på operativt kapital, %.....	9,1	14,0	11,8
Antal utestående aktier.....	42.391.030	42.391.030	42.391.030
Genomsnittligt antal utestående aktier .....	42.391.030	42.391.030	42.391.030
Innehav av egna aktier.....	87.200	87.200	87.200

Aktiesplit genomförd 29 juni 2012. Samtliga jämförelsetal är omräknade med hänsyn till genomförd split.

## Koncernens kassaflödesanalys i sammandrag (mkr)

	6 mån 2013	6 mån 2012	Helår 2012
Kassaflöde från den löpande verksamheten.....	91,2	154,6	335,4
Förändringar i rörelsekapital.....	-110,1	-211,4	-193,0
Kassaflöde från investeringsverksamheten.....	-31,9	4,9	-15,2
Förändring finansieringsverksamheten .....	260,6	216,2	23,7
Utbetald utdelning .....	-201,4	-190,8	-190,8
Förändring likvida medel .....	8,4	-26,5	-39,9
Kursdifferens likvida medel .....	-4,9	-2,6	-8,8
Likvida medel vid årets början.....	188,7	237,4	237,4
Likvida medel vid periodens slut.....	192,2	208,3	188,7

## Eget kapital (mkr)

	2013 06-30	2012 06-30
Ingående balans.....	2 415,1	2 418,9
Justering avseende nya redovisningsprinciper .....	-15,4	-9,2
Justerad ingående balans .....	2 399,7	2 409,7
Periodens totalresultat.....	53,3	160,0
Utdelning.....	-201,4	-190,8
Utdelning till innehavare utan bestämmande inflytande.....	-4,1	-3,0
Utgående balans.....	2 247,5	2 375,9

## Koncernens rapportering för segment (mkr)

	Beijer Ref		Koncernen	
	6 mån 2013	6 mån 2012	6 mån 2013	6 mån 2012
<b>I n t ä k t e r</b>				
Externa intäkter.....	3 175,7	3 481,1	3 175,7	3 481,1
Summa intäkter.....	3 175,7	3 481,1	3 175,7	3 481,1

<b>R e s u l t a t</b>				
Resultat per rörelsegren <sup>1)</sup> .....	166,4	225,5	166,4	225,5
Ofördelade kostnader <sup>2)</sup> .....			-34,3	-15,4
Rörelseresultat.....	166,4	225,5	132,1	210,1

1) I resultatet för Beijer Ref 2013 ingår kostnader för omstrukturering på 17,1 mkr.

2) I posten Ofördelade kostnader för 2013 ingår kostnader för avgångsvederlag och omstrukturering på 17,1 mkr.

	Beijer Ref		Koncernen	
	2013 06-30	2012 06-30	2013 06-30	2012 06-30
<b>T i l l g å n g a r</b>				
Tillgångar.....	5 494,4	5 625,1	5 494,4	5 625,1
Ofördelade tillgångar/elimineringar ....			-103,4	-25,6
Summa tillgångar .....	5 494,4	5 625,1	5 391,0	5 599,5

## Moderbolagets resultaträkning i sammandrag (mkr)

	6 mån 2013	6 mån 2012	Helår 2012
Rörelsens intäkter .....	—	0,3	9,3
Rörelsens kostnader .....	-29,6	-16,0	-24,7
Av- & nedskrivningar av materiella och immateriella anläggningstillgångar .....	-0,3	-0,4	-0,7
Rörelseresultat <sup>1)</sup> .....	-29,9	-16,1	-16,1
Räntenetto .....	1,4	1,9	2,7
Resultat från andelar i koncern- och intresseföretag .....	99,3	168,9	301,5
Resultat efter finansiella investeringar .....	70,8	154,7	288,1
Bokslutsdispositioner .....	—	—	1,0
Resultat före skatt .....	70,8	154,7	289,1
Skatt på periodens resultat .....	6,3	3,7	0,8
Nettoresultat .....	77,1	158,4	289,9

1) I rörelseresultatet för 2013 ingår engångskostnader avseende avgångsvederlag och omstrukturering på 17,1 mkr.

## Moderbolagets balansräkning i sammandrag (mkr)

	2013 06-30	2012 06-30	2012 12-31
<b>Tillgångar</b>			
Materiella och immateriella anläggningstillgångar .....	1,2	1,6	1,3
Finansiella anläggningstillgångar .....	1 373,7	1 307,7	1 366,2
Omsättningstillgångar .....	220,2	301,6	355,4
Summa tillgångar .....	1 595,1	1 610,9	1 722,9
<b>Eget kapital och skulder</b>			
Eget kapital .....	1 565,9	1 558,7	1 690,2
Obeskattade reserver .....	10,3	11,3	10,3
Långfristiga skulder .....	—	28,1	—
Kortfristiga skulder .....	18,9	12,8	22,4
Summa eget kapital och skulder .....	1 595,1	1 610,9	1 722,9

# BEIJERS

G & L Beijer AB (publ), Norra Vallgatan 70, 211 22 Malmö, Telefon 040-35 89 00, info@gl.beijers.se  
Organisationsnummer 556040-8113

Aktuell information:  
[www.beijers.com](http://www.beijers.com)