



NunaMinerals A/S offentliggør delårsrapport for 1. halvår 2013

Nuuk, 13. august 2013

Meddelelse nr.: 2013/14

Side 1 af 26

Bestyrelsen i NunaMinerals A/S har i dag behandlet og godkendt regnskabet for perioden 1. januar - 30. juni 2013.

Resume

- Periodens resultat før skat blev et underskud på 4,4 mDKK efter aktivering af efterforsknings- og evalueringsomkostninger, hvilket er i overensstemmelse med forventningerne.
- NunaMinerals har i perioden 1. januar - 30. juni 2013 investeret 8,6 mDKK i efterforskning og følger de planer, som er fremlagt i årsrapport 2012.
- Selskabet har pr. 30. juni 2013 en likvid beholdning på 7 mDKK.
- NunaMinerals har tilbagekøbt en ejerandel på Storø licensen således at selskabet ejer 100 % af licensen
- På Vagar-licensen som er beliggende i Nanortalik guldprovinsen i Sydgrønland har selskabet i løbet af juni gennemført et opfølgende boreprogram på 723 m i Amphibolite Ridge. Boreprogrammet tester fortsættelsen af de guldførende granitter i dybet og langs med strygningens retning. Kvartsgange og omdannelser er fundet i alle borehuller. Kanalprøvetagning af det guldførende "Gang 2" system i Vagar resulterede i fundet af synligt guld i otte uafhængige kanalprøver. Omfattende overfladearbejde og yderligere kanalprøvetagning er gennemført i flere andre guldmål indenfor Vagar-licensen ligesom nye efterforskningsmål er identificeret. Analyser forventes at foreligge i Q3-2013.
- I Hugin-licensen, Sydøstgrønland, er der i guldfundet i Jokum's Shear gennemført opfølgende kanalprøvetagning i områder med betydelig omdannelse hvor bjergartsprøver indsamlet i 2012 gav høje guldindhold. Samtidig med arbejdet i Jokum's Shear er der gennemført rekognoscerende efterforskning i Sorte Nunatak samt i Paatusoq syenit-komplekset. Arbejdet i Paatusoq førte til fundet af et stort, lagdelt gabbro-kompleks med tegn på mineralisering.
- Efter afslutningen af H1-2013 er der i Qeqertaasaq-licensen, Vestgrønland, gennemført feltarbejde i foskorit-karbonatit-komplekset. Hele komplekset er blevet gen-kortlagt, Kortlægningen fremhæver betydningen af, at mineraliseringer af sjældne jordarter og niob er styret af forkastningssystemer. Dette kombineret med den gennemførte systematiske jordprøvetagning vil forbedre søgningen efter mineraliseringer under overdække. Fundet af yderligere forekomster af foskorit øger områdets niob-potentiale.
- NunaMinerals fortsætter arbejdet med en parallelnotering på en alternativ international børs.
- Selskabet forventer fortsat et negativ EBITDA på 5-10 mDKK for 2013.

På vegne af bestyrelsen:

Birk Bovaird, bestyrelsesformand • Ole Christiansen, CEO

EXPLORING THE MINERAL POTENTIAL OF GREENLAND

NunaMinerals A/S

Reg. nr. A/S 247544

Delårsrapport H1-2013

Fremadrettede udsagn

Fremadrettede udsagn indeholdt i denne delårsrapport, herunder beskrivelser af NunaMinerals' efterforsknings- og evalueringsprojekter, dets strategi og fremtidige planer og forventninger til fremtidig omsætning og indtjening i forbindelse hermed afspejler de nuværende forventninger hos NunaMinerals med hensyn til fremtidige begivenheder og er undergivet visse risici, usikkerheder og antagelser. Mange faktorer kan medføre, at de af NunaMinerals faktisk opnåede resultater vil afvige væsentligt fra de fremtidige resultater og forventninger, der måtte komme til udtryk i eller være forudsat af sådanne fremadrettede udsagn. Disse faktorer er blandt andet risici forbundet med efterforsknings-, evaluerings- og mineaktiviteter, usikkerheder forbundet med resultatet af NunaMinerals' efterforsknings- og evalueringsprojekter, herunder risici ved forsinkelser og nedlukning af projekter, prisfald, udsving i valutakurser og ændringer i licensvilkår, lovgivning og administrativ praksis så vel som konkurrencemæssige risici og andre uforudsete faktorer. Skulle en eller flere af disse risici eller usikkerhedsfaktorer indtræffe, eller skulle en eller flere af de angivne udsagn vise sig at være forkerte, kan udviklingen afvige væsentligt fra de fremadrettede udsagn, der er indeholdt i denne delårsrapport.

NunaMinerals er ikke forpligtet og frasiger sig enhver forpligtelse til at opdatere de indeholdte fremadrettede udsagn eller til at justere sådanne udsagn i forhold til fremtidige resultater, nye oplysninger eller andre forhold, medmindre dette er påkrævet ved lov.

Totaler i tabeller kan grundet afrunding afvige fra summen af de enkelte delposter.

Selskabsoplysninger

NunaMinerals A/S

Issortarfimmut 1
3900 Nuuk
Reg.nr. A/S247544
Hjemstedskommune: Sermersooq, Grønland
Ger-nr.: 21174548

Telefon +299 36 20 00
Telefax +299 36 20 10
Mail: info@nunaminerals.com
Hjemmeside: www.nunaminerals.com

Bestyrelse

Birks Bovaird (formand)
Anton Marinus Christoffersen (næstformand)
Edward Slowey
Hans Kristian Karl Olsen
Henning Skovlund Pedersen

Direktion

Ole Christian Anthon Christiansen

Revision

Deloitte Statsautoriseret Revisionspartnerselskab

Ledespåtegning

Bestyrelsen og direktionen har dags dato behandlet og godkendt delårsrapporten for perioden 1. januar – 30. juni 2013 for NunaMinerals A/S.

Delårsrapporten, der ikke er revideret eller reviewet af selskabets revisor, aflægges i overensstemmelse med International Reporting Standards som godkendt af EU og yderligere oplysningskrav til delårsrapporter for børsnoterede selskaber.

Det er vores opfattelse, at delårsrapporten giver et retvisende billede af selskabets aktiver, passiver, og finansielle stilling pr. 31. juni 2013, samt resultatet af selskabets aktiviteter og pengestrømme i perioden 1. januar – 30. juni 2013.

Ledelsesberetningen indeholder efter vores opfattelse en retvisende redegørelse for udviklingen i selskabets aktiviteter og økonomiske forhold, periodens resultat og af selskabets finansielle stilling som helhed samt en beskrivelse af de væsentlige risici og usikkerhedsfaktorer, som selskabet står overfor

Nuuk den 13. august 2013

Direktion

Ole Christian Anthon Christiansen
Administrerende direktør

Bestyrelsen

Birks Bovaird
Formand

Anton Christoffersen
næstformand

Hans Kristian Karl Olsen

Henning Skovlund Pedersen

Edward Slowey

Kontakt: Ole Christiansen
Telefon: +299 362 001
Mobil: +299 551 857
E-mail: oc@nunaminerals.com

Ledelsesberetning for perioden 1. januar – 30. juni 2013

Hoved og nøgletal

Beløb i DKK 1.000	Q2-2013	Q2-2012	H1-2013	H1-2012	Q1-2013	Q1-2012	2012
Hovedtal							
EBITDA	-2.505	-1.956	-3.440	-3.697	-935	-1.740	-6.176
Af- og nedskrivninger	-289	-338	-583	-668	-294	-330	-8.907
Resultat før skat	-2.969	-2.385	-4.364	-4.518	-1.395	-2.133	-15.540
Periodens resultat	-2.969	-2.385	-4.364	-4.518	-1.395	-2.133	-15.540
Egenkapital	133.617	132.033	133.617	132.033	136.586	134.419	120.520
Balancesum	150.050	149.053	150.050	149.053	153.314	137.752	138.068
Antal aktier á nom. 100/5 (*)	27.590.940	1.291.619	27.590.940	1.291.619	1.379.547	1.291.619	1.291.619
Likviditet	6.760	18.309	6.760	18.309	16.994	13.458	3.850
Nøgletal							
Resultat pr. aktie	-0,11	-1,85	-0,16	-3,50	-1,01	-1,65	-12,05
Overskudsgrad (%)	-1.271	-915	-671	-941	-324	-2.261	-743
Egenkapitalens forrentning (%)	-2	-2	-3	-3	-1	-2	-13
Soliditetsgrad (%)	89	89	89	89	89	98	87
Indre værdi pr. aktie	5	102	5	102	99	104	93,31
Udbytte pr. aktie	0	0	0	0	0	0	0
Investeringer i materielle anlægsaktiver	0	0	0	0	0	0	56
Investeringer i immaterielle anlægsaktiver	7.301	5.578	9.990	7.858	2.689	2.281	20.778

(*) Selskabet har i maj måned gennemført aktiesplit således at den nominelle værdi pr. aktie er ændret fra DKK 100 til DKK 5 og antallet af aktier er ændret fra 1.379.547 stk. til 27.590.940 stk.

Aktiviteter i NunaMinerals

Aktiviteterne i kvartalet har været mineralefterforskning indenfor selskabet Vagar og Hugin-efterforskningslicenser.

Vagar-licensen (guld)

I løbet af juni er der gennemført 723 meter kerneboringer i Amphibolite Ridge indenfor Vagar-licensen i Sydgrønland. Boringerne indbefatter forlængelse af to eksisterende borehuller som endte i guldmineralisering (DDH-12-002 samt 12-004) samt to nye huller (DDH-13-007 og 13-008).

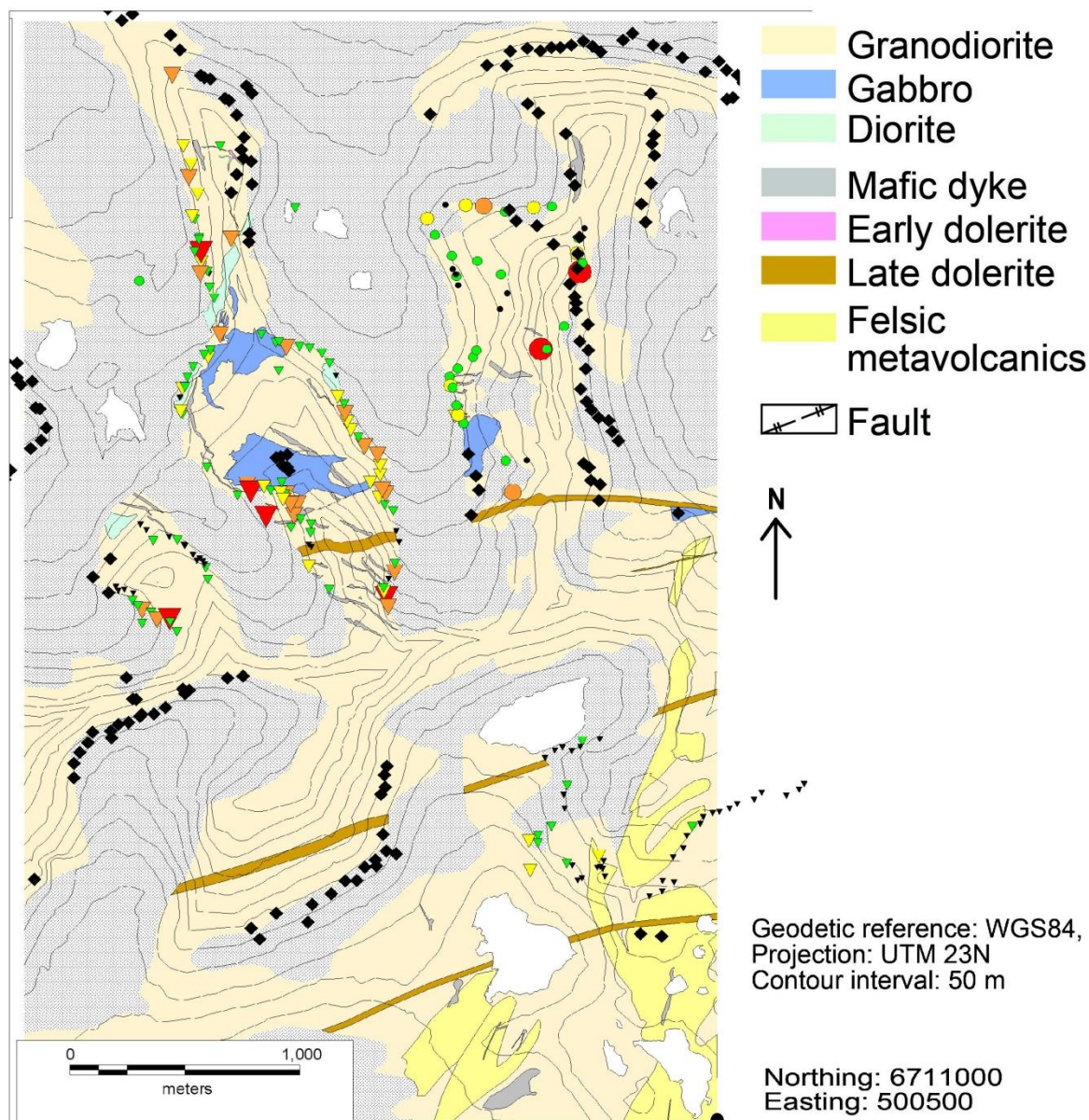
Forlængelsen af DDH-12-02 tester for yderligere guldmineralisering i ligvæggen til den guldførende zone som blev lokaliseret i 2012. Forlængelsen af DDH-12-04 tester kontinuiteten i dybet af den guldførende zone 300 meter under overfladen. DDH-13-07 tester den ikke tidligere boretastede ”Gang 1” samt de hydrotermalt omdannede granodioriter og granitter mellem de to kendte kvarts-gangsystemer. DDH-13-008 er et *infill* hul imellem DDH-12-002 og DDH-12-004 som vil kunne give vigtig information om strukturen af den guldførende zone.

Tabel 1: Borehulsinformationer, Vagar 2013

Hul ID	Retning (grader)	Hældning (grader)	Længde (meter)	Northing (grader)	Westing (grader)	Elevation (meter)
DDH-12-002	139	45	Forlængelse 151 - 204	60,57106	45,02945	837
DDH-12-004	310	45	Forlængelse 311 - 416	60,56908	45,02638	750
DDH-13-007	139	60	317	60,57240	45,02967	896
DDH-13-008	319	45	248	60,57068	45,02762	799

Flere nye kvartsgange blev fundet indenfor ”M2-Zone” af Amphibolite Ridge-området. Det er væsentligt at dette område er sammenfaldende med de bedste sedimentanomalier for guld i regionen. Overfladeefterforskning blev også gennemført i flere andre efterforskningsmål indenfor Vagar-licensen, hvilket gav 209 sedimentprøver, 397 bjergartsprøver og 147 kanalprøver. Gennemførelsen af et større sedimentprogram (se figur 1) vil give vigtig information om udbredelsen af guld i de tilstødende områder til Amphibolite Ridge og vejlede den fortsatte efterforskning.

For at få bekræftet resultatet af historiske flisprøver/chipprøver (f.eks. 8,0 meter med indhold af 24,5 g/t guld; hvor alle historiske flisprøver ender i guldmineralisering) er der gennemført 70 meter kanalprøvetagning ved brug af stensav over det guldførende system ved ”Gang 2”. Synligt guld er observeret i 8 af disse kanalprøver. Der er yderligere udtaget kanalprøver i efterforskningsmålene ”Quartz Swarm” og ”John’s Lake”. Analysedata for alle prøver forventes at foreligge i Q3-2013.



Au in ppb for sediment samples 2012

- 250 to 490
- 100 to 250
- 50 to 100
- 10 to 50
- -2 to 10

Au in ppb for sediment samples 2010

- ▼ 250 to 500
- ▼ 100 to 250
- ▼ 50 to 100
- ▼ 10 to 50
- ▼ -2 to 10

◆ 2013 Sediment Samples

Figur 1: Sediment-anomalikort for guld vist på det nye geologiske kort viser udbredt guld i løsmasser i Amphibolite Ridge-området. Positionen for nye sedimentprøver indsamlet i 2013 er vist som sorte kvadrater (analyser forventes i nær fremtid). Projektet er beliggende tæt ved kysten mellem Nanortalik og Qaqortoq. Kortet vil blive opdateret når resultater foreligger

Hugin-licensen (guld og basismetaller)

Opfølgende arbejde er gennemført i Jokum's Shear ovenpå de opmuntrende resultater fra området i 2012 (f.x. flisprøver med indhold af 9,3 g/t guld over 3 meter). Kanalprøver er udtaget over kraftigt omdannede plutoniske bjergarter som antages oprindeligt at have været gabbroide i sammensætning. Overfladeprøver er udtaget for at teste den rumlige udbredelse af guldmineraliseringen med henblik på gennemførelse af et større kanalprøvetagningsprogram senere. Analyseresultater forventes i Q3-2013.

En enkelt dags rekognoscering er gennemført i Sorte Nunatak som er beliggende i nærområdet. Historisk prøvetagning gennemført af Grønlands og Danmarks geologiske rapporter om op til 9 g/t guld og 4 % kobber i dette område. Op til 2 meter brede kvartsgange beliggende tæt på kontakten mellem granodioriter og meta-vulkanske bjergarter er prøvetaget. Efterforskning i Vagar har vist, at sådanne kontakter kan være fokusområder for guldmineraliseringer i regionen.

Samtidig med opfølgingsarbejdet i Jokum's Shear gennemførte NunaMinerals to dages rekognoscering af Paatusoq syenit-komplekset som er beliggende 10 km syd herfor. Paatusoq er den østligste af de store alkaline komplekser hørende til Gardar Alkaline Igneous Province i Sydgrønland, som generelt er prospektiv for forekomster af sjældne jordarter (REE) og niob-tantal. På trods af den store, kommercielle interesse i Gardar-provinsen er der ikke tidligere gennemført efterforskning i Paatusoq.

I tilknytning til Paatusoq-komplekset er der lokaliseret en muligvis beslægtet 2 x 6 km intrusion bestående af monzo-til syeno-gabbro. En undersøgelse af området viser, at der er tale om et lagdelt gabbro-kompleks. Fundet af dissemineret kobberkis og malakitisering tyder på, at området har et kommercielt potentiale. Det nærliggende Stendalen Gabbro er et lagdelt kompleks som er påvist at indeholde mineraliseringer af nikkel-kobber samt titanium-vanadium.

Analyseresultater fra indsatsen i Hugin forventes at foreligge i Q3-2013.

Selskabets projektportefølje

Selskabet har tilbagekøbt en 15 % ejerandel af Storø licensen og ejer nu licensen 100 %.

Der er ikke udover ovenstående, sket ændringer i selskabets portefølje i projektperioden.

Regnskabsmæssigt resultat

Periodens resultat blev et underskud på 4,4 mDKK mod et underskud på 4,5 mDKK for samme periode i 2012.

Der er i perioden aktiveret efterforskningsomkostninger på 8,6 mDKK mod 7,9 mDKK i samme periode i 2012.

Resultatet er som forventet.

Der foreligger ikke indikation på nedskrivning for Selskabets aktiver.

Egenkapitalen pr. 30. juni 2013 udgjorde 134 mDKK mod 121 mDKK ved periodens start.

Selskabet har ved udgangen af regnskabsperioden en kassebeholdning på 7 mDKK. Selskabet vil på længere sigt have behov for at få tilført kapital.

Aktionærforhold

Ved udgangen af kvartalet havde Selskabet 2.705 navnenoterede aktionærer mod 2.544 ved udgangen af 2012. Aktionærer skal i henhold til selskabets vedtægter være noteret i selskabets aktiebog.

NunaMinerals' aktiebog føres af en af bestyrelsen udpeget aktiebogsfører, for tiden VP Securities, Weidekampsgade 14, P.O. Box 4040, 2300 København S.

Selskabet har i maj måned gennemført aktiesplit, således at den nominelle værdi pr. aktie er ændret fra DKK 100 til DKK 5 og antallet af aktier er ændret fra 1.379.547 stk. til 27.590.940 stk.

NunaMinerals markedsværdi var ultimo juni 2013 på 188.998 tDKK mod 284.156 tDKK ultimo 2012.

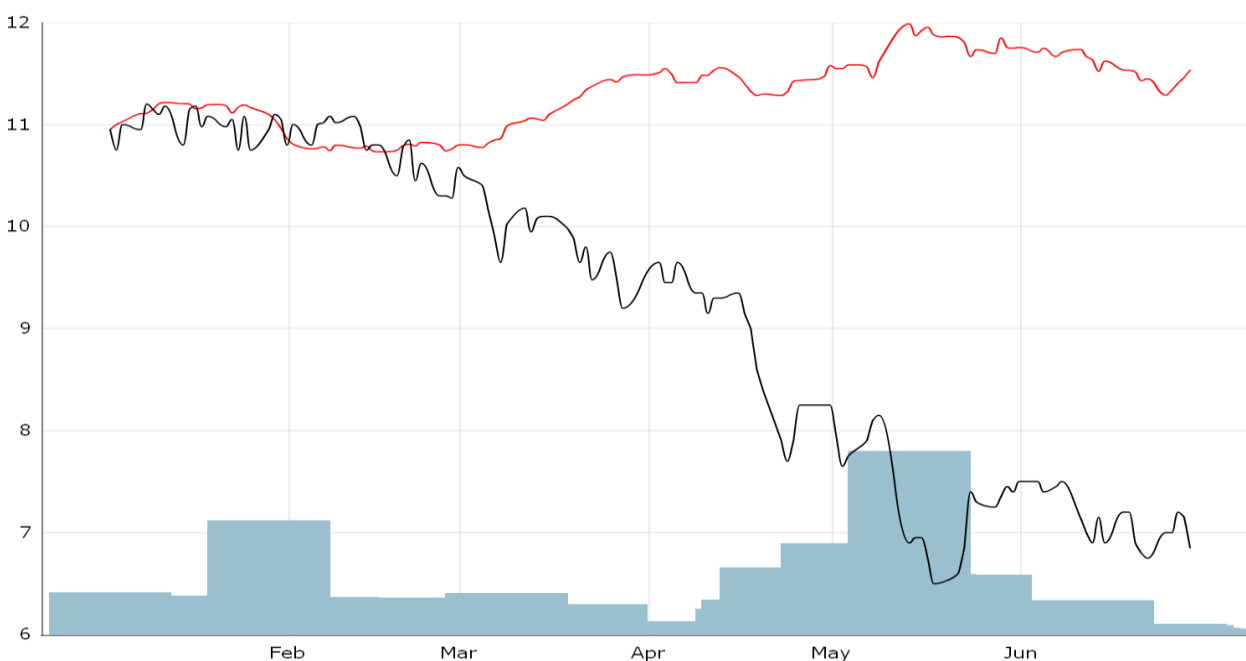
Aktien sluttede kvartalet i kurs 6,85 og sluttede 2012 i kurs 11. I løbet af perioden var aktiens laveste handlede værdi 6,50 - den 14. maj 2013 og den højeste værdi 10,05 - den 2. april 2013. Den volumenvægtede gennemsnitspris var 7,61. I løbet af andet kvartal 2013 har NunaMinerals aktien været handlet på NASDAQ OMX Copenhagen inklusiv OTC-handler som det fremgår af nedenstående tabel.

Omsætning (tDKK)	Volumen (antal aktier)	Antal handler	Gennemsnitlig daglig omsætning	Gennemsnitlig daglig volumen	Gennemsnitligt antal handler pr. dag	Handlede dage
10.784.973	971.257	1.078	182.796	16.462	18	100 %

Aktiegraf H1 2013

NunaMinerals H1 2013

CSE55794 OMX_Copenhagen_Small_Cap_GI



Transaktioner med nærtstående parter

Bestyrelsen har anmodet bestyrelsens formand Birks Bovaird og bestyrelsesmedlem Edward Slowey om at påtage sig særlige opgaver i forbindelse med igangværende projekter af væsentlig økonomisk karakter for selskabet. Kompensationen herfor har i perioden 1. januar – 30. juni 2013 udgjort henholdsvis 167 tDKK og 31 tDKK, som er medtaget i andres eksterne udgifter

Der har ikke udover ovenstående, i perioden 1. januar – 30. juni 2013 været transaktioner med nærtstående parter udover lønninger.

Væsentlige begivenheder efter periodens udløb

Efter afslutningen af perioden er der gennemført feltarbejde i selskabets Qeqertaasaq licens i den såkaldte Qeqertaasaq *phoscorite-carbonatite complex* (PhCC). Hele PhCC er blevet kortlagt på ny, hvilket fremhæver vigtigheden af flere større forkastninger der fortsætter ud i de omgivende grundfjeldsgnejser i kontrollen af lokaliseringen af mineraliseringer af sjældne jordarter og niob i Qeqertaasaq. Mineraliseringerne antages at forekomme indenfor den strukturelt højeste af de resulterende forkastningsblokke som følge af migrationen og opkoncentreringen af carbo-hydrothermale fluider ind i dette område. Det prospektive område er sammenfaldende med NunaMinerals' interesseområde med tillæg af et flere hundrede meter bredt område mod syd.

Fundet af ikke tidligere erkendte forekomster af phoscorit (bjergarter bestående af magnetjernsten-apatit-phlogopit med et rigt indhold af niob-mineralet pyrochlor) øger projektets niob-potentiale markant. Historiske fund af phoscorit i området indeholder op til 11,76 % niob.

Et jordprøvetagningsprogram påbegyndt i 2012 hen over ”interesseområdet” er nu afsluttet. I kombination med den nye, strukturelle fortolkning af PhCC vil jordprøveprogrammet gøre målsøgningen i komplekset efter skjulte mineraliseringer nemmere. Analyseresultater forventes i Q4-2013.

Korea Resources Corporation (KORES) gennemførte et fire dages besøg i Qeqertaasaq som et led af deres due diligence af projektet i forhold til den hensigtserklæring (MoU) som blev indgået med NunaMinerals i 2012.

Udover ovenstående er der ikke siden periodens afslutning indtrådt forhold, som forrykker vurderingen af delårsrapporten.

Forventninger til 2013

Selskabet forventer fortsat et negativt EBITDA på 5-10 mDKK for 2013.

Finanskalender

Delårsrapport 1. kvartal 2013	17. april 2013
Ordinær generalforsamling 2013	23. april 2013
Delårsrapport, 1. halvår 2013	13. august 2013
Delårsrapport, 1. – 3. kvartal 2013	12. november 2013
Årsrapport 2013	31. marts 2014
Ordinær generalforsamling 2014	22. april 2014

Oversigt over meddelelser til NASDAQ OMX Copenhagen i 2013

11.jan	nr.01	Finanskalender 2013
04.feb	nr.02	Rettet emission
11.feb	nr.03	Forlængelse af udbud i rettet emission
13.feb	nr.04	Gennemførelse af rettet emission
20.feb	nr.05	Registrering af kapitalforhøjelse
27.mar	nr.06	Årsrapport 2012 udskudt
04.apr	nr.07	Årsrapport 2012
09.apr	nr.08	Indkaldelse til ordinær generalforsamling
23.apr	nr.09	Forløb af ordinær generalforsamling
06.maj	nr.11	Gennemførelse af aktiesplit
14.maj	nr.12	Tilbagekøb af andel af Storø licens
03.jun	nr.13	Vagar boringer

Totalindkomstopgørelse

Note	Beløb i DKK 1.000	Q2-2013	Q2-2012	H1-2013	H1-2012	Q1-2013	Q1-2012	2012
5	Aktiverede efterforskningsomkostninger	5.880	5.578	8.569	7.858	2.689	2.281	20.778
6	Andre driftsindtægter	220	251	600	464	380	92	2.031
	Andre eksterne omkostninger	-6.222	-5.666	-8.790	-8.502	-2.568	-2.714	-20.916
7	Personaleomkostninger	-2.383	-2.118	-3.819	-3.517	-1.436	-1.398	-8.069
8	Af- og nedskrivninger	-289	-338	-583	-668	-294	-330	-8.907
	Resultat af primær drift	-2.795	-2.295	-4.024	-4.365	-1.229	-2.071	-15.083
14	Resultat af associerede virksomheder	-41	-38	-62	-76	-21	-37	-72
9	Andre finansielle indtægter	11	25	15	53	4	28	59
10	Andre finansielle omkostninger	-144	-77	-294	-130	-149	-53	-445
	Resultat før skat	-2.969	-2.385	-4.364	-4.518	-1.395	-2.133	-15.541
11	Skat af periodens resultat	0	0	0	0	0	0	0
	Årets resultat og Totalindkomst	-2.969	-2.385	-4.364	-4.518	-1.395	-2.133	-15.541
12	Resultat pr. aktie (EPS)							
	Resultat pr. aktie	-0,11	-1,85	-0,16	-3,50	-3,15	-3,09	-12,05
	Udvandet resultat pr. aktie	-0,11	-1,85	-0,16	-3,50	-3,15	-3,09	-12,05
	Forslag til resultatdisponering							
	Overført til næste år	-2.969	-2.385	-4.364	-4.518	-1.395	-2.133	-15.541
		-2.969	-2.385	-4.364	-4.518	-1.395	-2.133	-15.541

Balance pr. 30. juni 2013

Aktiver

Note	Beløb i DKK 1.000	30-06-2013	30-06-2012	30-06-2013	30-06-2012	31-03-2013	31-03-2012	31-12-2012
Langfristede aktiver								
	Aktiverede efterforskningsomkostninger	122.576	107.278	122.576	107.278	115.274	101.701	112.585
13	Immaterielle aktiver	122.576	107.278	122.576	107.278	115.274	101.701	112.585
	Grunde og bygninger	17.854	18.382	17.854	18.382	17.986	18.514	18.118
	Andre anlæg, driftsmateriel og inventar	723	1.404	723	1.404	880	1.555	1.042
14	Materielle aktiver	18.577	19.786	18.577	19.786	18.866	20.068	19.160
15	Kapitalandele i associerede virksomheder	1.303	1.361	1.303	1.361	1.344	1.399	1.365
16	Øvrige kapitalandele	150	150	150	150	150	150	150
	Andre langfristede aktiver	1.453	1.511	1.453	1.511	1.494	1.549	1.515
	Langfristede aktiver i alt	142.605	128.575	142.605	128.575	135.634	123.318	133.260
Kortfristede aktiver								
	Varebeholdninger	650	691	650	691	650	691	650
	Tilgodehavender fra salg og tjenesteydelser	9	109	9	109	11	130	126
	Andre tilgodehavender	0	0	0	0	25	0	25
	Periodeafgrænsningsposter	26	1.239	26	1.239	0	25	26
17	Tilgodehavender	35	1.348	35	1.348	36	155	176
	Investeringsaktiver	0	132	0	132	0	132	132
18	Likvide beholdninger	6.760	18.309	6.760	18.309	16.994	13.458	3.850
	Kortfristede aktiver i alt	7.445	20.479	7.445	20.479	17.680	14.434	4.808
	Aktiver i alt	150.050	149.053	150.050	149.053	153.314	137.752	138.068

Balance pr. 30. juni 2013

Passiver

Note Beløb i DKK 1.000

	30-06-2013	30-06-2012	30-06-2013	30-06-2012	31-03-2013	31-03-2012	31-12-2012
19 Aktiekapital	137.955	129.162	137.955	129.162	137.955	129.162	129.162
Overkurs ved emission	0	88.716	0	88.716	96.894	88.716	0
Overført resultat	-4.338	-85.845	-4.338	-85.845	-98.262	-83.459	-8.642
Egenkapital	133.617	132.033	133.617	132.033	136.586	134.419	120.520
Forpligtelser							
Langfristede forpligtelser							
20 Bankgæld	996	996	996	996	11.630	0	11.746
Langfristede forpligtelser i alt	996	996	996	996	11.630	0	11.746
Kortfristede forpligtelser							
21 Kortfristet del af langfristet bankgæld	11.514	11.971	11.514	11.971	996	0	996
Leverandører af varer og tjenesteydelser	414	1.111	414	1.111	967	790	1.064
Gæld til associerede virksomheder	379	94	379	94	304	0	273
Anden gæld	3.131	2.848	3.131	2.848	2.830	2.544	3.469
Kortfristede forpligtelser	15.438	16.024	15.438	16.024	5.098	3.333	5.802
Forpligtelser i alt	16.434	17.020	16.434	17.020	16.728	3.333	17.548
Passiver i alt	150.050	149.053	150.050	149.053	153.314	137.752	138.068

Egenkapitaloppgørelse

Beløb i DKK 1.000	Aktiekapital	Overskurs ved emission	Overført resultat	Egenkapital i alt
Egenkapital pr. 1. januar 2013	129.162	0	-8.642	120.520
Resultat og totalindkomst for perioden	0	0	-4.364	-4.364
Kapitalforhøjelse	8.793	9.672	0	18.465
Omkostninger ved kapitalforhøjelse	0	-1.004	0	-1.004
Egenkapital pr. 30. juni 2013	137.955	8.668	-13.006	133.617

Beløb i DKK 1.000	Aktiekapital	Overskurs ved emission	Overført resultat	Egenkapital i alt
Egenkapital pr. 1. januar 2012	129.162	88.716	-81.326	136.552
Totalindkomst for perioden	0	0	-4.518	-4.518
Overkurs ved emission overført til modregning i overført resultat	0	-88.716	88.716	0
Egenkapital pr. 30. juni 2012	129.162	0	2.872	132.033

Pengestrømsopgørelse

Beløb i DKK 1.000	H1-2013	H1-2012	2012
Resultat af primær drift	-4.024	-4.365	-15.083
Af- og nedskrivninger	583	668	8.907
Ændring i driftskapital	-593	-1.392	573
Pengestrømme vedrørende primær drift	-4.033	-5.089	-5.603
Modtagne finansielle indtægter	15	53	59
Betalte finansielle omkostninger	-294	-130	-445
Betalt selskabsskat	0	0	0
Pengestrøm fra driftsaktivitet	-4.312	-5.166	-5.989
Pengestrøm fra investeringsaktivitet			
Investering i efterforskningsaktiver	-8.569	-7.858	-20.778
Investering i immaterielle anlægsaktiver	-1.421	0	0
Køb af materielle anlægsaktiver	0	-56	-56
Pengestrøm fra investeringsaktivitet	-9.990	-7.914	-20.834
Pengestrøm fra finansieringsaktivitet			
Ydelser på langfristede forpligtelser	-249	-83	-258
Optagelse af langfristede forpligtelser	0	13.050	13.000
Forudbetalte emissionsomkostninger 2013	0	0	-491
Nettoprovenu fra aktieudstedelse	17.461	0	0
Pengestrøm fra finansieringsaktivitet	17.212	12.967	12.251
Ændring i likvide midler	2.910	-113	-14.571
Likvider primo	3.850	18.422	18.422
Likvider ultimo	6.760	18.309	3.850

Noteoversigt

Note 1	Anvendt Regnskabspraksis
Note 2	Regnskabsmæssige vurderinger og skøn
Note 3	Segmentoplysninger
Note 4	Aktiverede efterforskningsomkostninger
Note 5	Andre driftsindtægter
Note 6	Personaleomkostninger
Note 7	Af - og nedskrivninger
Note 8	Andre finansielle indtægter
Note 9	Andre finansielle omkostninger
Note 10	Indtjening pr. aktie
Note 11	Immaterielle aktiver
Note 12	Materielle anlægsaktiver
Note 13	Kapitalandele i associerede virksomheder
Note 14	Tilgodehavender
Note 15	Likvide beholdninger
Note 16	Aktiekapital
Note 17	Langfristede gældsforpligtelser

Noter

1) Anvendt regnskabspraksis

Delårsrapporten er aflagt i overensstemmelse med IAS 34 og yderligere danske oplysningskrav til delårsrapportering for børsnoterede selskaber

Den anvendte regnskabspraksis i delårsrapporten er uændret i forhold til Årsrapport 2012.

Vi henviser til Årsrapport 2012 for en nærmere beskrivelse af regnskabspraksis.

2) Regnskabsmæssige vurderinger, skøn, risici og usikkerheder

Skøn

Der er ikke ændret i de skøn som ligger til grund for årsrapport 2012, hvorfor der henvises til denne.

Vurderinger

Selskabet har ikke ændret i de vurderinger som ligger til grund for årsrapport 2012, hvorfor der henvises til denne.

Risici og usikkerheder

Der er ikke ændret i de risici og usikkerheder som ligger til grund for årsrapport 2012, hvorfor der henvises til denne.

3) Segmentoplysninger

Segmenteringen følger selskabets interne rapportering. Der er tale om en geologisk segmentering i en kombination af en geografisk og en commodity betragtning. Den anvendte regnskabspraksis ved opgørelse af segmentoplysningerne er den samme som selskabets regnskabspraksis.

H1-2013		Nuuk Gold Province	Nanortalik Gold Province	Thule Iron Province	Nickel Belt	Greenland Platinum Project	REE & Diamonds	Other	Prospecting *	Total Project	Administration	Total
Andre driftsindtægter		0	0	0	0	0	0	0	0	0	600	600
Afskrivninger		-11	0	-5	0	-1	-1	0	-203	-221	-362	-583
Nedskrivninger		0	0	0	0	0	0	0	0	0	0	0
Resultat		0	0	0	0	0	0	0	-41	-41	-4.323	-4.364
Tilgang segmentaktiver		1.560	3.926	143	0	40	240	10	4.072	9.990	0	9.990
Segmentaktiver 30. juni		47.190	32.725	9.482	417	2.959	24.111	1.620	4.072	122.576	0	122.576
	Licens 2007/59	47.190								47.190	0	47.190
	Licens 2006/10		23.626							23.626	0	23.626
	Licens 2007/12		9.099		417					9.516	0	9.516
	Licens 2007/53			1.795						1.795	0	1.795
	Licens 2010/44			7.687						7.687	0	7.687
	Licens 2010/37					2.959				2.959	0	2.959
	Licens 2010/26						1.783			1.783	0	1.783
	Licens 2010/27						3.510			3.510	0	3.510
	Licens 2007/51						18.818			18.818	0	18.818
	Licens 2010/41							1.620		1.620	0	1.620
	Ikke fordelte udgifter								4.072	4.072	0	4.072
	I alt	47.190	32.725	9.482	417	2.959	24.111	1.620	4.072	122.576	0	122.576

H1-2012		Nuuk Gold Province	Nanortalik Gold Province	Thule Iron Province	Nickel Belt	Greenland Platinum Project	REE & Diamonds	Other	Prospecting *	Total Project	Administration	Total
Andre driftsindtægter		0	0	0	0	0	0	0	0	0	464	464
Afskrivninger		-11	0	-5	0	-1	-1	-2	-276	-296	-372	-668
Nedskrivninger		0	0	0	0	0	0	0	0	0	0	0
Resultat		0	0	0	0	0	0	0	-12	-12	-4.506	-4.518
Tilgang segmentaktiver		490	2.326	663	0	38	672	43	3.626	7.858	0	7.858
Segmentaktiver 30. juni		44.912	20.146	8.707	405	3.486	23.437	2.326	3.626	107.044	0	107.044
	Licens 2007/59	44.912								44.912	0	44.912
	Licens 2006/10		15.099							15.099	0	15.099
	Licens 2007/12		5.046		405					5.451	0	5.451
	Licens 2007/53			2.186						2.186	0	2.186
	Licens 2010/44			6.521						6.521	0	6.521
	Licens 2010/37					3.486				3.486	0	3.486
	Licens 2010/26						1.937			1.937	0	1.937
	Licens 2010/27						4.053			4.053	0	4.053
	Licens 2007/51						17.479			17.479	0	17.479
	Licens 2010/41							1.152		1.152	0	1.152
	Licens 2011/18						62			62	0	62
	Licens 2011/19						64			64	0	64
	Licens 2011/20						61			61	0	61
	Licens 2010/36							1.189		1.189	0	1.189
	Ikke fordelte udgifter								3.626	3.626	0	3.626
	I alt	44.912	20.145	8.707	405	3.486	23.656	2.341	3.626	107.278	0	107.278

2012	Nuuk Gold Province	Nanortalik Gold Province	Thule Province	Nickel Belt	Greenland Platinum Project	REE & Diamonds	Other	Prospecting	Total Project	Administration	Total
Andre driftsindtægter	0	0	0	0	0	0	0	0	0	2.031	2.031
Afskrivninger	-21	0	-10	0	-3	-2	-25	-496	-557	-737	-1.294
Nedskrivninger	0	0	-5.121	0	-590	-754	-1.149	0	-7.613	0	-7.613
Resultat	0	0	-5.121	0	-590	-1.189	-1.218	-442	-8.560	-6.981	-15.541
Tilgang segmentaktiver	1.207	10.980	6.416	12	61	1.641	461	0	20.778	0	20.778
Segmentaktiver 31. december	45.630	28.800	9.339	417	2.919	23.871	1.610	0	112.585	0	112.585
Licens 2007/59	45.630								45.630	0	45.630
Licens 2006/10		21.263							21.263	0	21.263
Licens 2007/12		7.537		417					7.954	0	7.954
Licens 2007/53			1.751						1.751	0	1.751
Licens 2010/44			7.588						7.588	0	7.588
Licens 2010/37					2.919				2.919	0	2.919
Licens 2010/26						1.591			1.591	0	1.591
Licens 2010/27						3.502			3.502	0	3.502
Licens 2007/51						18.778			18.778	0	18.778
Licens 2010/41							1.610		1.610	0	1.610
Licens 2011/18						0			0	0	0
Licens 2011/19						0			0	0	0
Licens 2011/20						0			0	0	0
Licens 2010/36							0		0	0	0
Ikke fordelte udgifter								0	0	0	0
I alt	45.630	28.800	9.339	417	2.919	23.871	1.610	0	112.586	0	112.586
SRK Technical Preferred Value	58.371	41.026	9.339	417	2.919	33.855	1.751	0	147.678	0	147.678

"Nuuk Gold Province" dækker et område omkring Grønlands hovedstad Nuuk som er prospektivt for guld og omfatter eneretslicensen 2007-59 Storø. Vores partner Revolution Resources har optjent en ejerandel i Nuuk Gold Province på 15 %.

"Nanortalik Gold Province" dækker Sydgrønland som er prospektivt for såvel guld i fast fjeld som i flodaflejringer og omfatter eneretslicenserne 2006-10 Vagar samt 2007-12 Hugin bortset fra prospektet Stendalen Gabbro.

"Thule Province" dækker områder i Nordvestgrønland som er prospektivt for kobber og guld omfatter eneretslicenserne 2007-53 Minturn og 2010-44 Inglefield Land.

"Nickel Belt" omfatter forlængelsen af Trans Hudson-Thorngate nikkelbæltet i Canada og dækker et bælte tværs over Grønland fra Kangerlussuaq til Ammassalik og omfatter prospektet Stendalen Gabbro som er en del af eneretslicensen 2007-12 Hugin.

"Greenland Platinum Project" dækker områder mellem Nuuk og Maniitsoq som er prospektivt for platinmetaller og omfatter eneretslicensen 2010-37 Fiskefjord

"REE & Diamonds" dækker flere områder som er prospektive for diamanter og sjældne jordartselementer både nord og syd for Nuuk og omfatter eneretslicenserne 2007-51 Maniitsoq, 2010-26 Qaamasoq, 2010-27 Tikiusaaq, 2007-51.

"Other" omfatter eneretslicenserne 2010-41 Ymer Ø prospektivt for Tungsten

"Prospecting" omfatter selskabets aktiviteter uden for eneretslicenserne herunder grundforskning.

"Administration" omfatter selskabets aktiviteter til back-office, herunder administrationslønninger, bestyrelsesomkostninger, markedsføring, børsrelaterede udgifter, resultat af associerede virksomheder, finansielle poster samt indtægter fra selskabets udlejningsaktiviteter.

Note 5 Aktiverede efterforskningsomkostninger

Beløb i DKK 1.000

	Q2-2013	Q2-2012	H1-2013	H1-2012	Q1-2013	Q1-2012	2012
Andre eksterne omkostninger	4.478	4.510	6.290	5.985	1.812	1.475	15.985
Gager og lønninger	1.402	1.068	2.279	1.874	877	806	4.793
	5.880	5.578	8.569	7.858	2.689	2.281	20.778

Note 6 Andre driftsindtægter

Beløb i DKK 1.000

	Q2-2013	Q2-2012	H1-2013	H1-2012	Q1-2013	Q1-2012	2012
Gevinst ved salg af materielle anlægsaktiver	0	0	0	0	0	0	30
Husleje	212	205	434	411	222	84	863
Avance partneraftaler	0	0	0	0	0	0	0
Øvrige	8	46	166	53	158	8	1.138
	220	251	600	464	380	92	2.031

Note 7 Personaleomkostninger

Beløb i DKK 1.000

	Q2-2013	Q2-2012	H1-2013	H1-2012	Q1-2013	Q1-2012	2012
Gager og lønninger	2.361	2.074	3.699	3.370	1.338	1.296	7.879
Andre omkostninger til social sikring	22	44	120	146	98	102	190
	2.383	2.118	3.819	3.517	1.436	1.398	8.069
Direktion er vederlagt således: Gage og kortsigtede bonusser	330	330	680	680	350	350	1.340
Bestyrelsen er vederlagt således: Bestyrelshonorar	475	531	475	531	0	0	1.006

Direktøren vil ved en fratrædelse været berettiget til en særlig fratrædelsesgodtgørelse svarende til 12 måneders bruttoløn.

Note 8 Af- og nedskrivninger

	Q2-2013	Q2-2012	H1-2013	H1-2012	Q1-2013	Q1-2012	2012
Afskrivning på bygninger	132	132	264	264	132	132	528
Afskrivning andre anlæg og inventar	157	206	319	405	162	198	766
Nedskrivning Imm. anlægsaktiver	0	0	0	0	0	0	7.613
	289	338	583	668	294	330	8.907

Note 9 Andre finansielle indtægter

	Q2-2013	Q2-2012	H1-2013	H1-2012	Q1-2013	Q1-2012	2012
Renter af indestående i pengeinstitutter	4	19	7	45	3	26	50
Kursgevinst	7	6	8	7	1	2	8
	11	25	15	53	4	28	58

Andre finansielle indtægter hidrører udelukkende fra finansielle aktiver, der ikke måles til dagsværdi gennem resultat.

Note 10 Andre finansielle omkostninger

	Q2-2013	Q2-2012	H1-2013	H1-2012	Q1-2013	Q1-2012	2012
Kurstab	1	1	3	22	1	21	27
Renter bankgæld	132	50	266	50	134	0	323
Øvrige	11	26	25	58	14	32	95
	144	77	294	130	149	53	445

Andre finansielle omkostninger vedrører hovedsageligt gebyrer, provisioner og renteudgifter hidrørende fra finansielle forpligtelser, der ikke indregnes til dagsværdi gennem resultatet.

Selskabet har ikke indregnet finansieringsomkostninger i kostpris for immaterielle og materielle aktiver i 2012 og 2013, idet disse ikke er direkte henførbare.

Note 12 Indtjening pr. aktie

	Q2-2013	Q2-2012	H1-2013	H1-2012	Q1-2013	Q1-2012	2012
Resultat pr. aktie (kr.)	-0,11	-1,85	-0,16	-3,50	-1,01	-1,65	-12,05
Udvandet resultat pr. aktie	-0,11	-1,85	-0,16	-3,50	-1,01	-1,65	-12,05
Resultat pr. aktie er beregnet af flg beløb:							
Resultat vedr. udvandet resultat pr. aktie	-2.969	-2.385	-4.364	-4.518	-1.395	-2.133	-15.541
Gennemsnitligt antal aktier (stk.)	27.590.940	1.291.619	27.590.940	1.291.619	1.379.547	1.291.619	1.291.619
Gennemsnitligt antal egne aktier (stk.)	31.200	1.380	31.200	1.380	1.560	1.380	1.560
Aktier til beregning af resultat pr. aktie (stk.)	27.559.740	1.290.239	27.559.740	1.290.239	1.377.987	1.290.239	1.290.059
Udestående warrants gns. Udvandingseff. (stk.)	0	0	0	0	0	0	0
Aktier vedr. resultat pr. aktie (stk.), udv.	27.559.740	1.290.239	27.559.740	1.290.239	1.377.987	1.290.239	1.290.059

Note 10 Immaterielle anlægsaktiver (beløb i DKK 1.000)

H1-2013	Nuuk Gold Province	Nanortalik Gold Province	Thule Iron Province	Gisecke-Ammassalik Nickel Belt	Greenland Platinum Project	REE & Diamonds	Other	Prospecting	Total
Kostpris 1. januar	54.193	37.007	20.602	417	11.637	37.708	7.140	0	168.704
Efterforskning og evaluering	1.560	3.926	143	0	40	240	10	4.072	9.990
Heraf udgiftsført i resultatopgørelsen	0	0	0	0	0	0	0	0	0
Bruttotilgang	1.560	3.926	143	0	40	240	10	4.072	9.990
Afgang som følge af partneraftaler	0	0	0	0	0	0	0	0	0
Nettotilgang	1.560	3.926	143	0	40	240	10	4.072	9.990
Kostpris 30. juni	55.753	40.933	20.745	417	11.677	37.948	7.150	4.072	178.694
Nedskrivninger pr. 1. januar	-8.565	-8.207	-11.262	0	-8.718	-13.836	-5.531	0	-56.118
Nedskrivninger	0	0	0	0	0	0	0	0	0
Nedskrivninger pr. 30. juni	-8.565	-8.207	-11.262	0	-8.718	-13.836	-5.531	0	-56.118
Regnskabsmæssig værdi pr. 30. juni	47.188	32.726	9.483	417	2.959	24.112	1.619	4.072	122.576
Licens 2007/59	47.188								47.188
Licens 2006/10		23.626							23.626
Licens 2007/12		9.099		417					9.516
Licens 2007/53			1.796						1.796
Licens 2010/44			7.687						7.687
Licens 2010/37					2.959				2.959
Licens 2010/26						1.784			1.784
Licens 2010/27						3.510			3.510
Licens 2007/51						18.818			18.818
Licens 2010/41							1.620		1.620
Ikke fordelte udgifter								4.072	4.072
I alt	47.188	32.725	9.483	417	2.959	24.112	1.620	4.072	122.576

H1-2012	Nuuk Gold Province	Nanortalik Gold Province	Thule Iron Province	Gisecke-Ammassalik Nickel Belt	Greenland Platinum Project	REE & Diamonds	Other	Prospecting	Total
Kostpris 1. januar	52.986	26.027	14.186	405	11.576	36.254	9.318	0	150.752
Efterforskning og evaluering	490	2.326	663	0	38	672	43	3.626	7.858
Heraf udgiftsført i resultatopgørelsen	0	0	0	0	0	0	0	0	0
Bruttotilgang	490	2.326	663	0	38	672	43	3.626	7.858
Afgang som følge af partneraftaler	0	0	0	0	0	0	0	0	0
Nettotilgang	490	2.326	663	0	38	672	43	3.626	7.858
Kostpris 30. juni	53.476	28.353	14.849	405	11.614	36.926	9.361	3.626	158.610
Nedskrivninger pr. 1. januar	-8.565	-8.207	-6.141	0	-8.128	-13.269	-7.021	0	-51.331
Nedskrivninger	0	0	0	0	0	0	0	0	0
Nedskrivninger pr. 30. juni	-8.565	-8.207	-6.141	0	-8.128	-13.269	-7.021	0	-51.331
Regnskabsmæssig værdi pr. 30. juni	44.911	20.146	8.708	405	3.486	23.657	2.340	3.626	107.279
Licens 2007/59	44.911								44.911
Licens 2006/10		15.099							15.099
Licens 2007/12		5.047		405					5.452
Licens 2007/53			2.187						2.187
Licens 2010/44			6.521						6.521
Licens 2010/37					3.486				3.486
Licens 2010/26						1.937			1.937
Licens 2010/27						4.053			4.053
Licens 2007/51						17.479			17.479
Licens 2010/41							1.152		1.152
Licens 2010/36							1.189		1.189
Licens 2011/18						62			62
Licens 2011/19						61			61
Licens 2011/20						64			64
Ikke fordelte udgifter								3.626	3.626
I alt	44.911	20.146	8.708	405	3.486	23.656	2.341	3.626	107.279

2012	Nuuk Gold Province	Nanortalik Gold Province	Thule Province	Gisecke-Ammassalik Nickel Belt	Greenland Platinum Project	REE & Diamonds	Other	Prospecting	Total
Kostpris 1. januar	52.986	26.027	14.186	405	11.576	36.254	9.318		150.752
Regulering primo	0	0	0	0	0	0	0	0	0
Efterforskning og evaluering	1.207	10.980	6.416	12	61	1.641	461	0	20.778
Heraf udgiftsført i resultatopgørelsen	0	0	0	0	0	0	0	0	0
Bruttotilgang	1.207	10.980	6.416	12	61	1.641	461	0	20.778
Afgang som følge af partneraftaler	0	0	0	0	0	0	0	0	0
Opgivelse af licenser til kostpris	0	0	0	0	0	-187	-2.639	0	-2.826
Nettotilgang	1.207	10.980	6.416	12	61	1.454	-2.178	0	17.952
Kostpris 31. december	54.193	37.007	20.602	417	11.637	37.708	7.140	0	168.704
Nedskrivninger pr. 1. januar	-8.565	-8.207	-6.141	0	-8.128	-13.269	-7.021	0	-51.331
Regulering primo	0	0	0	0	0	0	0	0	0
Afgang opgivne licenser	0	0	0	0	0	0	1.490	0	1.490
Nedskrivninger	0	0	-5.121	0	-590	-567	0	0	-7.613
Nedskrivninger pr. 31. december	-8.565	-8.207	-11.262	0	-8.718	-13.836	-5.531	0	-56.119
Regnskabsmæssig værdi pr. 31. december	45.628	28.800	9.340	417	2.919	23.872	1.609	0	112.585
Licens 2007/59	45.628								45.628
Licens 2006/10		21.263							21.263
Licens 2007/12		7.537		417					7.954
Licens 2007/53			1.751						1.751
Licens 2010/44			7.589						7.589
Licens 2010/37					2.919				2.919
Licens 2010/26						1.591			1.591
Licens 2010/27						3.502			3.502
Licens 2007/51						18.779			18.779
Licens 2010/41							1.609		1.609
Ikke fordelte udgifter								0	0
I alt	45.628	28.800	9.340	417	2.919	23.872	1.609	0	112.585

Selskabet får hvert år udarbejdet en ekstern valuering af Selskabets efterforsknings- og evalueringsprojekter. Værdifastsættelsen heri er salgsværdien af projekterne i et forceret kontantsalg. Vurderingen er fortaget af SRK Consulting Ltd. Værdien af den samlede portefølje udgør i henhold hertil 147.678 tDKK pr. 31. december 2012 mod 177.539 tDKK pr. 31. december 2011. Den eksterne valuering indgår som et element i opgørelse af dagsværdierne af efterforsknings- og evalueringsprojekterne i selskabets vurdering af nedskrivninger.

Der er ikke foretaget nedskrivninger i perioden 1. januar – 30. juni 2013.

Selskabet har i forbindelse med en verserende regnskabskontrolsag anlagt af Erhvervsstyrelsen omkring oplysninger for selskabets immaterielle anlægsaktiver, valgt yderligere at tilpasse informationerne omkring værdien af selskabets licenser, således at værdien af de enkelte licenser fremgår af noterne til delårsrapporten. Værdien af de enkelte licenser er ligeledes oplyst for sammenligningstallene pr. 31. december 2012 og vil fremadrettet blive oplyst i årsrapporten. Dette indebærer ingen ændring til den samlede værdi af selskabets licensportefølje, men er blot et præcisering af de enkelte værdier

Note 14 Materielle anlægsaktiver

	Bygninger						
	Q2-2013	Q2-2012	H1-2013	H1-2012	Q1-2013	Q1-2012	2012
Kostpris primo	20.999	20.999	20.999	20.999	20.999	20.999	20.999
Periodens tilgang	0	0	0	0	0	0	0
Periodens afgang	0	0	0	0	0	0	0
Kostpris ultimo	20.999	20.999	20.999	20.999	20.999	20.999	20.999
Af- og nedskrivninger primo	-3.013	-2.485	-2.881	-2.353	-2.881	-2.353	-2.353
Periodens afskrivninger	-132	-132	-264	-264	-132	-132	-528
Periodens afgang							
Af- og nedskrivninger ultimo	-3.145	-2.617	-3.145	-2.617	-3.013	-2.485	-2.881
Regnskabsmæssig værdi ultimo	17.854	18.382	17.854	18.382	17.986	18.514	18.118

Note 14 Materielle anlægsaktiver

	Andre anlæg m.v.						
	Q2-2013	Q2-2012	H1-2013	H1-2012	Q1-2013	Q1-2012	2012
Kostpris primo	6.804	6.874	6.804	6.874	6.804	6.874	6.874
Periodens tilgang	0	56	0	56	0	0	56
Periodens afgang	0	0	0	0	0	0	-126
Kostpris ultimo	6.804	6.930	6.804	6.930	6.804	6.874	6.804
Af- og nedskrivninger primo	-5.924	-5.320	-5.761	-5.122	-5.761	-5.122	-5.122
Periodens afskrivninger	-157	-206	-319	-405	-162	-198	-766
Periodens afgang					0	0	126
Af- og nedskrivninger ultimo	-6.081	-5.526	-6.081	-5.526	-5.924	-5.320	-5.761
Regnskabsmæssig værdi ultimo	723	1.404	723	1.404	880	1.555	1.042

Materielle anlægsaktiver anvendes udelukkende til efterforsknings- og evalueringsaktiviteter og back-office.

Note 15 Kapitalandele i associerede virksomheder

	Q2-2013	Q2-2012	H1-2013	H1-2012	Q1-2013	Q1-2012	2012
Kostpris primo	2.000	2.000	2.000	2.000	2.000	2.000	2.000
Periodens tilgang							
Periodens afgang							
Kostpris ultimo	2.000	2.000	2.000	2.000	2.000	2.000	2.000
Reguleringer primo	-656	-601	-635	-563	-635	-563	-563
Andel af periodens resultat	-41	-38	-62	-76	-21	-37	-72
Reguleringer ultimo	-697	-639	-697	-639	-656	-601	-635
Regnskabsmæssig værdi ultimo	1.303	1.361	1.303	1.361	1.344	1.399	1.365
Aktiver i alt							2.862
Forpligtelser i alt							64
Nettoaktiver i alt							2.798
Andel af nettoaktiverne							1.365
Nettoomsætning i alt							953
Årets resultat i alt							147
Andel af årets resultat							72

Kapitalandele i associerede virksomheder indregnes til regnskabsmæssig indre værdi og omfatter virksomheden Greenlab Greenland A/S, hvor NunaMinerals A/S' ejerandel er 48,78 %. Årsrapporten for associerede virksomhed udviser ovenstående hovedtal:

Note 17 Tilgodehavender

	Q2-2013	Q2-2012	H1-2013	H1-2012	Q1-2013	Q1-2012	2012
Tilgodehavender fra salg og tjenesteydelser	9	109	9	109	11	130	126
Tilgodehavender hos associerede virksomheder	0	0	0	0	0	0	0
Andre tilgodehavender	0	0	0	0	25	0	25
Periodeafgrænsningsposter	26	1.239	26	1.239	0	25	26
	35	1.348	35	1.348	36	155	176

Tilgodehavender er ikke forbundet med særlige kreditrisici og der er ikke indregnet nedskrivninger af disse. Tilgodehavenderne er ikke overforfaldne.

Note 18 Likvide beholdninger

	Q2-2013	Q2-2012	H1-2013	H1-2012	Q1-2013	Q1-2012	2012
Indestående i pengeinstitutter til fri disponering	6.760	18.309	6.760	18.309	16.994	13.458	3.850

Selskabets likvide beholdninger består af indestående i et velkonsolideret dansk pengeinstitut. Der vurderes således ikke at være nogen særlig kreditrisiko knyttet til likviderne. Indestående i pengeinstitut er variabelt forrentet.

Frie likvider bindes i perioder af op til 6 måneders varighed.

Note 19 Aktiekapital

	Q2-2013	Q2-2012	H1-2013	H1-2012	Q1-2013	Q1-2012	2012
Antal aktier pr. 1. januar	1.379.547	1.291.619	1.291.619	1.291.619	1.291.619	1.291.619	1.291.619
Kapitalforhøjelse	0	0	87.928	0	87.928	0	0
Aktiesplit	26.211.393	0	26.211.393	0	0	0	0
Antal aktier ultimo perioden	27.590.940	1.291.619	27.590.940	1.291.619	1.379.547	1.291.619	1.291.619

Selskabet beholdning af egne aktier udgør pr. 30. juni 2013, 31.200 stk. á DKK 5, svarende til 0,1 % af den samlede selskabskapital. Beholdningen af egne aktier udgjorde pr. 30. juni 2012, 1.380 stk. á DKK 100, svarende til 0,1 % af den samlede selskabskapital. Der er ikke købt eller solgt egne aktier i 2013.

Note 20 Langfristede gældsforpligtelser

	Q2-2013	Q2-2012	H1-2013	H1-2012	Q1-2013	Q1-2012	2012
Kortfristet del af langfristede gældsforpligtelser	996	996	996	996	996	0	996
Langfristet del af langfristede gældsforpligtelser	11.514	11.971	11.514	11.971	11.630	0	11.746
	12.510	12.967	12.510	12.967	12.626	0	12.742
Efter mere end 5 år forfalder	7.762	7.762	7.762	7.762	7.762	0	7.762
