

Technology that counts



# Årsrapport 2012/13

# Kort fortalt

## Virksomheden

ChemoMetec udvikler, producerer og sælger analyseudstyr til celletælling og celleanalyse. Den patentbeskyttede teknologiplatform er unik, og ChemoMetecs analyseinstrumenter henvender sig til forskellige markedssegmenter, blandt andet inden for farma, biotek og landbrug.

ChemoMetec har godt 30 medarbejdere og har hovedkontor i Allerød, nord for København, og eget salgsselskab i Californien, USA. Selskabet er noteret på NASDAQ OMX Copenhagen og indgår i SmallCap-indekset.

## Produkterne

ChemoMetecs kerne-teknologi består i at fotografere en præpareret væskeprøve gennem et mikroskop og derefter gennemføre en automatisk celletælling og -analyse ved hjælp af digital billedbehandling. Denne teknologi giver mulighed for at tælle og analysere et stort antal celler med særdeles høj præcision og til konkurrencedygtige priser.

Analyseudstyret fra ChemoMetec består primært af analyseinstrumenter og dertil hørende engangsartikler (kassetter i plast og tællekamre af glas), hvori celleprøven præpareres og opbevares under måling.

ChemoMetecs produktpalette består af NucleoCounter 100-serien, NucleoCounter NC-200, NucleoCounter NC-250 og NucleoCounter NC-3000.

NC-3000 er en ny generation af analyseinstrumenter, der kan udføre målinger og analysere en lang række nye parametre som for eksempel celleyklus, programmeret celledød og

klumpningsgrad. Der udvikles løbende applikationer til NC-3000, som giver mulighed for at foretage kundefinerede analyser.

ChemoMetec har i det forløbne regnskabsår lanceret analyseinstrumentet NucleoCounter NC-250, som teknisk set er en mere simpel udgave af NC-3000. NucleoCounter NC-250 er primært en celletæller, men instrumentet kan også anvendes til celleyklus-analyse og vitalitetsanalyse.

ChemoMetec fremstiller både analyseinstrumenter og engangskassetter i eget regi.

## Markedet

ChemoMetecs analyseudstyr anvendes blandt andet inden for life science research, cancer- og stamcelleforskning, udvikling af nye lægemidler samt produktions- og kvalitetskontrol af en række organiske produkter som gær, dyresæd og mælk. Udover disse specifikke arbejdsområder vil selskabets celletællere også kunne anvendes i mange andre sammenhænge. Det potentielle marked for selskabets produkter er derfor betydeligt.

## Produktudvikling

ChemoMetec arbejder løbende med udvikling af nye anvendelsesmuligheder for den eksisterende teknologi.

I regnskabsåret 2012/13 har ChemoMetec igangsat udviklingen af et nyt celleanalyseinstrument med det formål at udvikle et high-end billedcytometer til avancerede celleanalyser, der kan matche eller endog overgå flowcytometerets følsomhed.

# Indhold

## 2 Kort fortalt

## 3 Hovedpunkter

## 4 Hoved- og nøgletal

## 5 Ledelsens beretning

### 5 Kort om 2012/13

### 6 Salg og markedsudvikling

### 8 Forsknings- og udviklingsaktiviteter

### 10 Produktion

### 10 IPR og licensaftaler

### 10 Ledelsesmæssige ændringer

### 10 Bestyrelsesbeslutninger og forslag til generalforsamlingen

### 11 Efterfølgende begivenheder

### 11 Forventninger til 2013/14

## 14 Regnskabsberetning

## 16 Aktionærforhold

## 18 Risikoforhold

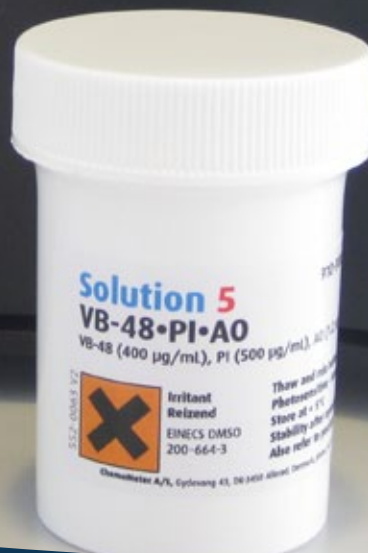
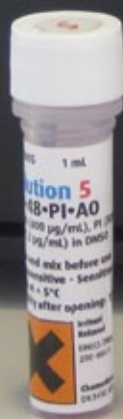
## 20 Corporate governance

## 23 Bestyrelse og direktion

## 25 Påtegninger

## 27 Koncernregnskab

## 61 Moderselskabsregnskab



## Hovedpunkter

- ChemoMetec har i 2012/13 lanceret celletælleren NucleoCounter NC-250, som teknisk set er en mere simpel udgave af NucleoCounter NC-3000. Med NC-250 har ChemoMetec introduceret et hurtigt, enkelt og konkurrencedygtigt system til celletællingsmarkedet – og tilbyder nu kunderne markedets mest komplette produktprogram af brugervenlige og præcise celletællingsprodukter.
- Med det nuværende produktprogram inden for celletælling forventer ChemoMetec at kunne forsvare og udbygge sin markedsandel inden for såvel life science research som den farmaceutiske kvalitetskontrol og produktion.
- I 2012/13 har ChemoMetec igangsat udviklingen af et nyt celleanalyseinstrument med det formål at udvikle et high-end billedcytometer til avancerede celleanalyser.
- ChemoMetec opnåede i regnskabsåret 2012/13 en omsætning på DKK 41,4 mio. svarende til en stigning på 5,6% i forhold til 2011/12.
- Omsætningen af analyseinstrumenter steg med 11%, mens omsætningen af forbrugsvarer steg med 3%.
- ChemoMetec opnåede i regnskabsåret 2012/13 et driftsresultat (EBITDA) på DKK 7,6 mio. mod et driftsresultat i 2011/12 på DKK 8,9 mio.
- Årets resultat før skat viser et overskud på DKK 1,1 mio. mod et underskud på DKK 11,1 mio. i 2011/12. I resultatet for 2011/12 var indeholdt en ekstraordinær nedskrivning på udviklingsprojektet "Kompositionsanalyse" på DKK 11,8 mio.
- Både omsætning og resultat er som forventet ved regnskabsårets begyndelse.
- ChemoMetec forventer i regnskabsåret 2013/14 en omsætning i intervallet DKK 43-45 mio. og et driftsresultat (EBITDA) i niveauet DKK 6-8 mio.
- ChemoMetec forventer i 2013/14 at investere ca. DKK 7-9 mio. i produktudvikling, produktionsanlæg og immaterielle rettigheder.

# Hoved- og nøgletal

	2012/13	2011/12	2010/11	2009/10	2008/09
	T.DKK	T.DKK	T.DKK	T.DKK	T.DKK
<b>Hovedtal</b>					
Nettoomsætning	41.396	39.201	37.231	32.608	32.052
Andre driftsindtægter	-	-	-	-	-
Driftsresultat (EBITDA)	7.627	8.952	8.051	4.832	4.425
Resultat af primær drift (EBIT)	1.461	-11.494	773	-1.560	2.060
Resultat af finansielle poster	-405	349	-544	11	550
Årets resultat	346	-9.868	108	-3.687	4.598
Totalindkomst	372	-9.849	85	-3.687	4.598
Egenkapital	43.233	42.861	52.710	52.625	56.312
Balancesum	50.805	49.891	60.779	62.716	65.164
Investeringer i materielle anlægsaktiver	507	200	386	1.154	3.017
Investeringer i immaterielle anlægsaktiver	6.140	6.486	8.408	8.622	10.595
Nettoarbejdskapital	8.863	9.460	9.024	9.311	11.177
Investeret kapital	30.772	30.046	42.647	40.719	39.343
Nettorentebærende gæld	-6.524	-5.321	-3.008	-4.074	-7.163
<b>Nøgletal</b>					
Overskudsgrad (EBITA-margin) (%)	3,5	-29,3	2,1	-4,8	6,4
Afkast af investeret kapital (%)	4,8	-31,6	1,9	-3,9	5,0
Nettoomsætning/Investeret kapital	1,4	1,1	0,9	0,8	0,8
Finansiel gearing	-0,2	-0,1	-0,1	-0,1	-0,1
Egenkapitalens forrentning (%)	0,9	-20,6	0,2	-6,8	8,5
Nettoresultat pr. aktie, EPS (DKK)	0,0	-0,6	0,0	-0,2	0,3
Indre værdi pr. aktie (DKK)	2,5	2,5	3,0	3,0	3,2
Børskurs pr. aktie ultimo (DKK)	4,0	4,1	4,7	5,1	12,5
Gennemsnitligt antal medarbejdere	35	32	33	32	31

# Ledelsens beretning

ChemoMetecs omsætning og resultat har i 2012/13 udviklet sig positivt og som forventet. Der har i året været fokus på at styrke distributionskanalerne og dermed skabe basis for fremtidig vækst og for at kunne sælge mere avancerede produkter. ChemoMetec har i det forløbne år lanceret celletælleren NucleoCounter NC-250, som er baseret på teknologiplatformen anvendt i NucleoCounter NC-3000, og har ligeledes igangsat udviklingen af et nyt spændende produkt.

## KORT OM 2012/13

De væsentligste prioriteter i 2012/13 har været den fortsatte styrkelse og udbygning af ChemoMetecs distributionsnet, herunder videreudvikling af salgsorganisationen i USA, at videreudvikle virksomhedens produktudbud samt at positionere disse i forhold til eksisterende og nye kunder. Der har været anvendt mange ressourcer på at sikre en effektiv lancering af det nyeste instrument til celletælling og celleanalyse, NC-250. Udviklingen på de nævnte områder er forløbet som planlagt, og indsatsen vil blive videreført i det kommende regnskabsår.

ChemoMetecs omsætning blev i regnskabsåret 2012/13 på DKK 41,4 mio., svarende til en stigning på 5,6%, mens driftsresultatet (EBITDA) blev på DKK 7,6 mio. mod DKK 8,9 mio. i 2011/12. Både omsætning og resultat er som forventet ved regnskabsårets begyndelse.

**”** *Der har været anvendt mange ressourcer på at sikre en effektiv lancering af det nye analyseinstrument NC-250, og introduktionen forløber positivt og som forventet.*

Stigningen i omsætningen dækker over en væsentlig fremgang i omsætningen i Asien (+54%), en stort set uændret omsætning på det amerikanske marked og en mindre tilbagegang i omsætningen i Europa (-4%).

Omsætningen af instrumenter (NucleoCounter NC-100 familien, NucleoCounter NC-200, NucleoCounter NC-250 og NucleoCounter NC-3000) steg med 11% og afspejler en styrkelse af salgsindsatsen i det forløbne år. Salget af forbrugsvarer steg med 3%. Den højere stigning i instrumentsalget end i forbrugsvarer skyldes primært, at analyser udført på ChemoMetecs nyeste generation af instrumenter kræver færre forbrugsvarer pr. analyse end analyser udført på de ældre instrumenter.

Salget af NC-100 viste som ventet et fortsat fald, mens salget af afløseren, NC-200, som blev introduceret i slutningen af 2011, har levet op til forventningerne.

Salget af NC-3000 var i 2012/13 lidt lavere end i 2011/12 og hermed lavere end forventet.

Markedet har taget godt imod ChemoMetecs nyeste produkt, NC-250, og introduktionen og det indledende salg har været som forventet.

## FORDELING AF OMSÆTNING

Mio. DKK	Danmark	Europa	USA/ Canada	Øvrige	12/13 I alt	11/12 I alt
Instrumenter	1,7	4,8	6,1	4,6	17,3	15,6
Forbrugsvarer	2,8	8,7	6,9	3,6	22,0	21,4
Andet	1,0	0,6	0,3	0,2	2,1	2,2
<b>I alt</b>	<b>5,5</b>	<b>14,1</b>	<b>13,3</b>	<b>8,4</b>	<b>41,4</b>	<b>39,2</b>

## SALG OG MARKEDSUDVIKLING

### Udviklingen i de enkelte regioner

ChemoMetecs omstillingsproces fra udelukkende at sælge celletællingsinstrumenter til at bevæge sig ind på det mere komplekse marked for celleanalyseinstrumenter har været, og er fortsat, en betydelig udfordring. Udfordringerne er især relateret til at få de nuværende distributører til at investere i salg af de mere komplekse celleanalyseprodukter. Der er derfor i regnskabsåret 2012/13 brugt mange ressourcer på at ruste distributionskanalen til at håndtere NucleoCounter NC-3000 og det nyeste produkt NucleoCounter NC-250 samt på generelt at styrke samarbejdet med distributørerne og understøtte dem i salget af ChemoMetecs produkter.

USA er det største marked for ChemoMetecs produkter, og der arbejdes målrettet på at opbygge organisationen og styrke positionen på dette marked. ChemoMetec er med opbygningen af sit eget datterselskab på rette vej på det amerikanske marked, og der vurderes at være grundlag for betydelig vækst over de kommende år, men ledelsen må også erkende, at det tager tid at opbygge sin position i USA.

I Europa er der arbejdet på at forbedre distributionen i Tyskland, Frankrig og England, som tilsammen udgør 2/3 af det europæiske marked for celleanalyseprodukter, og der er gennemført en række tiltag, som forventes at styrke salget af ChemoMetecs produkter i det kommende år. Markedssituationen i Europa er dog fortsat udfordrende grundet den lave økonomiske vækst.

Asien er et vigtigt vækstmarked for ChemoMetec, og i det forløbne år er der arbejdet intensivt på at styrke samarbejdet med distributørerne og på at positionere det nyeste produkt, NC-250, som ikke mindst retter sig mod de asiatiske markeder, hvor der er stort fokus på analyseomkostningerne. Tiltagene i Asien har medført en høj vækst i det forløbne regnskabsår.

### Udviklingen inden for de enkelte segmenter

De fire væsentligste markeder for ChemoMetec er følgende:

- Life science research og farmaceutisk produktions- og kvalitetskontrol (NC-100, NC-200, NC-250 og NC-3000)
- Produktions- og kvalitetskontrol af dyresæd (SP-100)
- Produktionskontrol af ølgær (YC-100)
- Kvalitetskontrol af mælk (SCC-100)

### *Life science research og farmaceutisk produktions- og kvalitetskontrol*

ChemoMetecs vigtigste markeder er inden for life science research og farmaceutisk produktions- og kvalitetskontrol, og mere end halvdelen af omsætningen, svarende til DKK 23,8 mio. (+8,4% i forhold til 2011/12), kommer fra disse marke-

der. ChemoMetec har fire produkter, som adresserer de nævnte markeder: NucleoCounter NC-100, NC-200, NC-250 og NC-3000. Til de fire instrumenter hører forskellige forbrugsvarer bestående af engangskassetter, engangsanalysekamre samt reagenser og test-kits. Omkring halvdelen af omsætningen udgøres af instrumenter, og den resterende del udgøres af forbrugsvarer. Engangskassetterne udgør tæt på 90% af omsætningen af forbrugsvarer på de nævnte markeder.

ChemoMetecs produkter er rettet mod to hovedområder inden for henholdsvis life science research markedet og markedet for farmaceutisk produktions- og kvalitetskontrol: 1) Celletælling og 2) Celleanalyse.

**”** *I det forløbne år er der blevet opnået en høj vækst i Asien, og den positive udvikling forventes at fortsætte.*

*Celletællingsområdet er præget af hård konkurrence, specielt inden for salg til universiteter og højere lærestudier samt på de asiatiske markeder. ChemoMetecs forventer dog at kunne opnå en øget markedsandel inden for de nærmeste år i takt med, at NC-200 og NC-250 positioneres på markedet. NC-200 er primært rettet mod farmakunderne, mens NC-250 i højere grad forventes at blive solgt til universiteter og lignende, som prioriterer lave driftsomkostninger højt.*

Salget af NC-100 vil fortsat falde i de kommende år, da produktet er 10 år gammelt, og køberne af produktet er primært eksisterende kunder, der allerede har valideret instrumentet.

I Europa forventes ChemoMetecs salg af celletællingsprodukter at stige svagt over de næste par år, mens salget i USA forventes at vokse betydeligt som følge af ChemoMetecs direkte tilstedeværelse på det amerikanske marked, den fortsatte udbygning af salgsorganisationen i USA samt en forventning om, at kvaliteten af produkter og salgsproces vedvarende er meget vigtig inden for den amerikanske farmaceutiske industri. Også i Asien forventes det, at den positive udvikling vil fortsætte, og at der vil blive en pæn vækst over de kommende par år, hovedsagelig som følge af lanceringen af NC-200 og NC-250.

I regnskabsåret 2012/13 solgte ChemoMetec celletællingsprodukter (NC-100, NC-200 og NC-250) for DKK 18,2 mio. inden for segmentet, hvilket er en stigning på 13,9% i forhold til året før. Omkring 2/3 af salget består af forbrugsvarer. Salget i Asien er steget kraftigt, salget i USA er stort set uændret, mens salget i Europa er faldet.

NC-100, NC-200 og NC-250 sælges via direkte salg i Danmark, Sverige og USA samt via distributører i resten af verden. I USA er der også to distributører, der supplerer det direkte salg på det nordamerikanske marked.

NC-200 og NC-250 blev præsenteret på flere kongresser og udstillinger i løbet af regnskabsåret.

*Celleanalyseområdet*, inden for såvel life science research markedet som markedet for farmaceutisk produktions- og kvalitetskontrol, er domineret af instrumenter baseret flowcytometri med tilhørende forbrugsvarer.

Trenden på flowcytometer-markedet går i retning af mindre instrumenter (bench top-instrumenter), som kan opstilles decentralt, dvs. på de steder, hvor der er brug for analyseresultaterne. NC-3000 er netop rettet mod denne del af flowcytometer-markedet. NC-3000 adskiller sig primært fra bench top-flowcytometrene ved, at NC-3000 tillige kan tælle celler præcist og nøjagtigt. Til gengæld er flowcytometrene mere følsomme end NC-3000. ChemoMetec har påbegyndt produktudviklingen af et nyt celleanalyseinstrument med det formål at udvikle et billedcytometer til avancerede celleanalyser, der kan matche eller endog overgå flowcytometerets følsomhed (læs mere i afsnittet "Produktudvikling").

**”** *Der vurderes at være gode vækstmuligheder for ChemoMetec på det amerikanske marked, men det tager tid at opbygge en attraktiv salgsplatform og positionere sig på markedet.*

Nordamerika er det største marked for flowcytometri-produkter, hvorefter kommer Europa og Asien/Pacific. BRIC-landene udviser de højeste vækstrater.

I regnskabsåret solgte ChemoMetec NC-3000 celleanalyseprodukter for DKK 5,7 mio. mod DKK 6,0 mio. året før. Dette er mindre end forventet. Kun på det asiatiske marked levede salget op til forventningerne, mens salget i Europa og på det amerikanske marked var mindre end forventet.

NC-3000 sælges ligesom NC-100, NC-200 og NC-250 via direkte salg i Danmark, Sverige og USA, samt via distributører i resten af verden. ChemoMetec sælger de fleste NC-3000 instrumenter via direkte salg, specielt i USA. Dette skyldes, at salgsprocessen for NC-3000 kræver stor produktviden og -ekspertise. Derfor er sælgere/produktspecialister fra Chemo-

Metec oftest dybt involveret i distributørernes salgsproces. ChemoMetec arbejder løbende på at motivere distributørerne til at sælge NC-3000 samt på at simplificere NC-3000 konceptet, hvad angår software og brugergrænseflade, så det er mere enkelt at sælge.

NC-3000 præsenteres løbende på relevante kongresser og udstillinger.

#### **Produktions- og kvalitetskontrol af dyresæd**

En væsentlig del af markedet for produktions- og kvalitetskontrol af dyresæd består af forskellige former for sædanalyse. ChemoMetecs SP-100 adresserer dette marked, og produktet anvendes til at tælle antallet af sædceller i en prøve samt til bestemmelse af levedygtigheden af sædcellerne. SP-100 finder typisk anvendelse på tyre-, orne- og hingstestationer, hvor der produceres sæddoser til kunstig inseminering. Mange kunder anvender SP-100 til at bestemme sædkoncentrationen i et sædejakulat med henblik på at bestemme, hvor mange gange ejakulatet kan fortyndes i forbindelse med produktion af sæddoser til inseminering. Andre kunder anvender også instrumentet til at kontrollere, om sæddoserne indeholder den angivne minimumsmængde af sædceller. Da SP-100 konceptet er særdeles præcist og nøjagtigt, kan producenten anvende SP-100 til at optimere sædproduktionen, således at sæddoserne indeholder præcis den angivne mængde sædceller.

Markedet for analyse af dyresæd er ikke præget af stor konkurrence. SP-100 har etableret sig stærkt på dette marked og betragtes mere og mere som den "gyldne standard". Størrelsen på verdensmarkedet kendes ikke i detaljer, men det er ikke signifikant.

I regnskabsåret er omsætningen på sædanalysemarkedet øget med 4,7% til DKK 9,9 mio. Instrumentsalget af SP-100 er steget med 9,1%, mens salget af engangskassetter er steget med 2,4%. En fjerdedel af omsætningen er instrumentsalg, resten er forbrugsvarer, især kassetter.

**”** *ChemoMetec arbejder intensivt på at styrke sine distributionskanaler og for at skabe basis for et større salg af mere avancerede produkter.*

Markedet for sædanalyse inden for husdyrbrug udgør ca. 24% af ChemoMetecs samlede omsætning.

For at bevare og styrke sin position samt løbende udvikle sine kompetencer inden for området indgår ChemoMetec i et pro-

jektsamarbejde med Rigshospitalet og Landbrug & Fødevarer med titlen "Next-Generation Semen Analysis". Se mere under afsnittet "Udviklingssamarbejder".

ChemoMetec sælger primært sine sædanalyseprodukter via direkte salg. På ganske få geografiske markeder er ChemoMetec selskabet repræsenteret af en distributør. SP-100 blev præsenteret på adskillige kongresser og udstillinger i løbet af regnskabsåret.

#### **Produktionskontrol af ølgær**

ChemoMetec opererer inden for den del af markedet for produktionskontrol af øl, der vedrører kontrol af ølgærkvaliteten. Antallet af gærceller og levedygtigheden af gærcellerne er vigtige kvalitetsparametre i forbindelse med ølproduktion. Især er det vigtigt, at der kun er relativt få døde gærceller i gærkulturen. Ellers vil der opstå problemer med skumdannelse og bismag af øllet. YC-100 kan netop anvendes til at bestemme antallet af gærceller i en gærkultur samt levedygtigheden af gæren. Derfor har en af verdens største bryggerikæder indført obligatorisk anvendelse af YC-100 på deres bryggerier.

**” Med NC-250 kan ChemoMetec tilbyde lave analysepriser i forhold til de fleste konkurrerende produkter – hvilket er vigtigt for kunderne på de asiatiske markeder.**

Markedet for tælling af gærceller er ikke præget af stor konkurrence. Størrelsen på verdensmarkedet kendes ikke i detaljer, men det er ligesom markedet for produktions- og kvalitetskontrol af dyresæd ikke signifikant.

Markedet er dog det tredje vigtigste for ChemoMetec og udgør 8% af den samlede omsætning. I regnskabsåret faldt salget dog med 16,6%. Salget af NucleoCounter YC-100 faldt med 29%, mens salget af engangskassetter faldt med 9,1%.

YC-100 sælges via direkte salg i Danmark og Sverige samt via distributører i resten af verden.

#### **Kvalitetskontrol af mælk**

Markedet for kvalitetskontrol af mælk er temmeligt komplekst. Kunderne er landmænd, mælkeopsamlingsstationer, mejerier og centrale laboratorier. Kvalitetskontrollen består af måling af en række parametre, som fx fedt, protein, laktose, bakterier og celler. Bestemmelse af celletallet er en af de absolut vigtigste kvalitetsparametre af mælk. Hvis celletallet er højt, vil mælken være mindre egnet til videre forarbejdning til fx ost. De fleste celletællinger foregår på store centrale laboratorier,

men en del af målingerne foregår også på mejerier og mindre laboratorier, der ikke har økonomi til at investere i store fuldautomatiske systemer. Det er til disse kunder, ChemoMetec sælger SCC-100.

SCC-100 sælges næsten udelukkende via distributører og mellemhandlere. Salget foregår primært til lande, der ikke har en centralt styret kvalitetskontrol af mælk. Kina er det vigtigste marked for SCC-100.

Omsætningen på markedet for kvalitetskontrol af mælk er steget med knap 24% i forhold til forrige regnskabssår. Ca. 5% af ChemoMetecs samlede omsætning hidrører fra mælkeområdet.

### **FORSKNINGS- OG UDVIKLINGSAKTIVITETER**

#### **NC-3000**

I samarbejde med en underleverandør er der i det forløbne regnskabsår udviklet et nyt tællekammer af glas, der kan analysere op til otte prøver ad gangen. Det nye kammer er forbedret på flere punkter i forhold til det eksisterende kammer – blandt andet er det nemmere at fylde, og det giver også væsentligt bedre tællestatistik og -præcision. Det nye tællekammer, som også anvendes til NC-250, blev frigivet til salg i forbindelse med en softwareopdatering i november 2012.

#### **NC-200**

I løbet af 2012 er der blevet brugt betydelige ressourcer på at videreudvikle software til celletælleren NucleoCounter NC-200. Der er således blevet implementeret en software wizard, der på en sikker og brugervenlig måde guider kunderne gennem processen med at udføre specialapplikationer til tælling af celler fra mere krævende prøvemateriale, som fx primære celler, stamceller og ikke-mammale celler. Derudover er NC-200 blevet opgraderet med et hurtigere og bedre kamera. Den nye version af NC-200, inklusive wizard, blev frigivet til salg i oktober 2012.

#### **NC-250**

Som planlagt lancerede ChemoMetec i marts 2013 sin seneste satsning, NucleoCounter NC-250, som teknisk set er en mere simpel udgave af NC-3000. NC-250 kan udføre op til otte analyser ad gangen ved hjælp af en specialudviklet engangsenhed af glas. Analysetiden på en celletælling er ca. 20 sekunder, hvilket hører til markedets absolut hurtigste.

Produktet er, ligesom NC-200, primært en celletæller, men instrumentet kan også anvendes til cellecycklus-analyse og vitalitetsanalyse. Begge analyser er patentanmeldt af ChemoMetec. I første omgang er der frigivet applikationer til analyse af pattedyrceller og insektceller. Senere vil der følge applikationer til andre celletyper, som fx gær.



NucleoCounter NC-250 er udover den enkle betjening kendetegnet ved, at instrumentet kræver minimal vedligeholdelse, og at kalibrering ikke er nødvendig. Softwaren til NC-250 tillader desuden, at kunden selv kan justere tællealgoritmerne, så de tilpasses celletyper, der afviger fra "normalen". Den medfølgende NucleoView NC-250 software giver desuden brugeren et hurtigt overblik over analyseresultaterne.

NucleoCounter NC-250 opfylder ligesom NC-200 og NC-3000 FDAs (U.S. Food and Drug Administration) krav, som beskrevet i 21 CFR part 11. Ligeledes sikrer IQ/OQ/PQ-procedurer og et medfølgende kit, at NC-250 imødekommer kunders krav til GMP (Good Manufacturing Practice).

NucleoCounter NC-250 henvender sig til samme marked som NC-200, nemlig life science research markedet samt markedet for farmaceutisk kvalitetskontrol og produktion. ChemoMetec forventer med produktlanceringen at øge sin markedsandel inden for begge disse markeder. NucleoCounter NC-250 er dyrere i anskaffelse end NC-200, men til gengæld kan instrumentet både tælle og analysere celler. Endvidere er analyseprisen betydeligt lavere med NC-250 end med NC-200. Analyseprisen er også lav i forhold til de fleste konkurrerende produkter. Med de lave driftsomkostninger henvender NC-250 sig i højere grad end NC-200 til det asiatiske marked samt til kunder inden for universiteter og højere læreanstalter.

## KOMPOSITIONSANALYSE

I det forløbne regnskabsår har der ikke været nogen udviklingsaktiviteter inden for kompositionsanalyse.

**” ChemoMetec har igangsat udviklingen af et high-end billedcytometer – men det mål at kunne matche flowcytometerets følsomhed.**

## PRODUKTER I PIPELINEN

ChemoMetec igangsatte i sidste halvår af 2012 produktudviklingen af et nyt celleanalyseinstrument med det formål at udvikle et "high-end" billedcytometer til avancerede celleanalyser, der kan matche eller endog overgå flowcytometerets følsomhed. Der er i første omgang udviklet en funktionsmodel, hvor målinger har vist, at teknologien har potentialet til at konkurrere med flowcytometer-teknologien. Derudover er der identificeret forskellige mekaniske, elektroniske og optiske løsninger, der tillader hurtige analysetider. Udviklingsarbejdet forløber tilfredsstillende, og det forventes, at eksterne test kan påbegyndes i løbet af 2014.

## Udviklingssamarbejder

For at sikre, at ChemoMetec løbende tilføres ny viden og for at understøtte igangværende udviklingsprojekter, deltager ChemoMetec som partner i forskellige fondsstøttede projekter. Deltagelse i disse udviklingsprojekter bidrager til at sikre en løbende udvikling af ChemoMetecs specialviden og dermed, at ChemoMetec kan være blandt de første, der udvikler produkter tilpasset de nyeste teknologier.

De igangværende projekter er følgende:

- 1) ChemoMetec er involveret i Højteknologiprojektet "Next-Generation Semen Analysis" i samarbejde med Rigshospitalet og Landbrug & Fødevarer. Formålet er at bruge NC-3000-plattformen til at udvikle nye sædanalyser inden for human diagnostik og husdyrbrug. Det er blevet påvist, at ChemoMetecs NucleoCounter SP-100 og NucleoCounter NC-3000 tæller humane sædceller med væsentlig større præcision end den manuelle metode med hemocytometer. Disse resultater er blevet præsenteret på flere internationale konferencer og er nu publiceret i en videnskabelig artikel. Det er ChemoMetecs forventning, at den videnskabelige artikel vil muliggøre salg af NC-3000 til analyse af human sæd på større hospitaler. På Rigshospitalet er metoden allerede taget i anvendelse parallelt med den manuelle metode. Det er planen, at Rigshospitalet på sigt vil erstatte den manuelle metode med NC-3000.

Samarbejdet med Rigshospitalet og Landbrug & Fødevarer forsætter indtil marts 2014. Der arbejdes i øjeblikket på at identificere forskellige markører for sæd kvalitet. I dette arbejde indgår anvendelsen af ChemoMetecs VitaBright farvestoffer.

- 2) Innovationsprojektet med titlen "Udvikling af en model til fluorescencescreening af protein-protein interaktion ved hjælp af automatiseret billedcytometri" blev afsluttet i september 2012. Projektet, der er udført i samarbejde med Københavns og Roskilde Universitet, har først og fremmest vist, at der er behov for udvikling af billedcytometre med høj følsomhed.

## Bemanding i udviklingsafdelingen

ChemoMetecs udviklingsafdeling består af ni højtuddannede medarbejdere. Udover de ni medarbejdere i udviklingsafdelingen er en af selskabets stiftere fast knyttet til virksomhedens udviklingsafdeling via sit konsulentfirma på Island. Antallet af medarbejdere i udviklingsafdelingen ventes ikke at ændre sig væsentligt i det kommende år.

## PRODUKTION

ChemoMetec varetager selv produktionen af både NucleoCounter NC-250, NucleoCounter NC-3000, NucleoCounter NC-200 og NucleoCounter 100-serien. Der anvendes en lang række underleverandører, fx til fremstilling af printkort, men styring, montage, justering og kvalitetskontrol udføres på selskabets adresse i Allerød. Der er udviklet en række hjælpeværktøjer til produktionen, som vil gøre det muligt at fremstille mere end 1.000 instrumenter årligt. Produktionen af engangskassetter, som anvendes til alle selskabets produkter, foregår ligeledes hos ChemoMetec i Allerød.

Plastdelene, som indgår i kassetteproduktionen, leveres af en dansk sprøjtetøbningsvirksomhed. Produktionskapaciteten af engangskassetter hos ChemoMetec forøges løbende i takt med det forøgede salg af kassetter. Der fokuseres konstant på at reducere kostprisen på kassetter, dels ved at øge automatiseringsgraden af samlelinjen og dels ved at reducere spild. Endelig arbejdes der også på at reducere indkøbspriserne på plastkomponenter.

Produktionen af engangstællekamre af glas foregår hos en samarbejdspartner i Holland.

NucleoCounter-instrumenterne anvender en række færdigfremstillede reagenser, som benyttes i forbindelse med de forskellige celleanalyser. Produktionen af disse reagenser er blevet outsourcet til en dansk producent, mens kvalitetskontrollen stadig varetages af ChemoMetec.

## IPR OG LICENSAFTALER

ChemoMetecs unikke teknologier er en vigtig konkurrenceparameter. Derfor har patentering været en central del af strategien siden selskabets etablering i 1997. Patentstrategien er forbundet med løbende investering af betydelige beløb.

Indgåelse af licensaftaler samt køb og salg af immaterielle rettigheder er en naturlig del af ChemoMetecs forretning.

ChemoMetec råder over i alt 16 patentfamilier, hvoraf der er udtaget 54 patenter i udvalgte lande, herunder 11 i USA. ChemoMetec har investeret betydelige beløb og ressourcer i patentbeskyttelse af sine teknologier og forventer at fortsætte denne strategi fremover.

I regnskabsåret 2011/12 fik ChemoMetec en indsigelsessag i forbindelse med udstedelse af en række nye patenter i Europa. Som omtalt i halvårsrapporten 2012/13 kom der i efteråret

2012 en for ChemoMetec tilfredsstillende skriftlig afgørelse i denne. Indsiger har anket afgørelsen, hvilket efter selskabets opfattelse dog ikke vil ændre på den eksisterende afgørelse.

ChemoMetec er ved udgangen af 2012/13 ikke bekendt med nye indsigelsessager mod selskabets patenter.

## LEDELSESMÆSSIGE ÆNDRINGER

### Ny administrerende direktør

I maj 2013 fratrådte ChemoMetecs administrerende direktør, Martin Glensbjerg, sin stilling i selskabet. Martin Glensbjerg er en af ChemoMetecs oprindelige grundlæggere.

Torsten Freltoft tiltrådte medio august 2013 som ny administrerende direktør i ChemoMetec og kommer fra virksomheden Sophion Bioscience A/S, et bio-instrumenteringsselskab, hvor han har været administrerende direktør siden virksomhedens etablering i 2000.

I perioden fra Martin Glensbjergs fratræden til Torsten Freltofts tiltræden har næstformand for bestyrelsen (frem til 25. juli 2013), Thomas Hartwig, fungeret som midlertidig administrerende direktør.

### Ændringer i bestyrelsen

På en ekstraordinær generalforsamling den 25. juli 2013 blev Michael Eising, Hans Peter Heldt-Hansen og Bruno Jensen valgt som nye bestyrelsesmedlemmer, og den hidtidige bestyrelsesformand, Stig Løkke Pedersen, og bestyrelsens næstformand, Thomas Hartwig, udtrådte af bestyrelsen. Den nye bestyrelse konstituerede sig efterfølgende med Preben Kønig (bestyrelsesmedlem siden 2000) som formand for bestyrelsen og Michael Eising som næstformand.

Læs mere om bestyrelsen i afsnittet "Bestyrelse og direktion".

## BESTYRELSESBESLUTNINGER OG FORSLAG TIL GENERALFORSAMLINGEN

### Resultatdisponering

Bestyrelsen foreslår, at årets resultat på DKK 0,3 mio. overføres til næste år.

### Udbytte

På baggrund af resultatudviklingen i 2012/13, selskabets vækststrategi og forventningerne til 2013/14 indstiller bestyrelsen til generalforsamlingen, at der ikke udbetales udbytte for regnskabsåret 2012/13.

### **Øvrige forslag**

Bestyrelsen fremsætter forslag om, at bestyrelsen fortsat be- myndiges til på vegne af selskabet at erhverve egne aktier i selskabet. Det konkrete forslag vil fremgå af indkaldelsen til den ordinære generalforsamling.

### **EFTERFØLGENDE BEGIVENHEDER**

Der er ikke indtruffet væsentlige hændelser efter regnskabs- årets udløb, der har betydning for årsrapporten 2012/13.

### **FORVENTNINGER TIL 2013/14**

ChemoMetec vil i regnskabsåret 2013/14 fortsætte arbejdet med at styrke salgsindsatsen på såvel det amerikanske mar- ked som i Europa og Asien, og selskabet forventer en samlet vækst i omsætningen på 5-8%. Den øgede indtjening som følge af den stigende omsætning vil i regnskabsåret 2013/14 blandt andet blive anvendt til yderligere salgsfremmende ini- tiativer samt til optimering af selskabets forretningsgange og procedurer. På denne baggrund forventes der således et uæn- dret driftsresultat i forhold til regnskabsåret 2012/13.

ChemoMetec forventer i regnskabsåret 2013/14 en omsæt- ning i intervallet DKK 43-45 mio. og et driftsresultat (EBITDA) i niveauet DKK 6-8 mio.

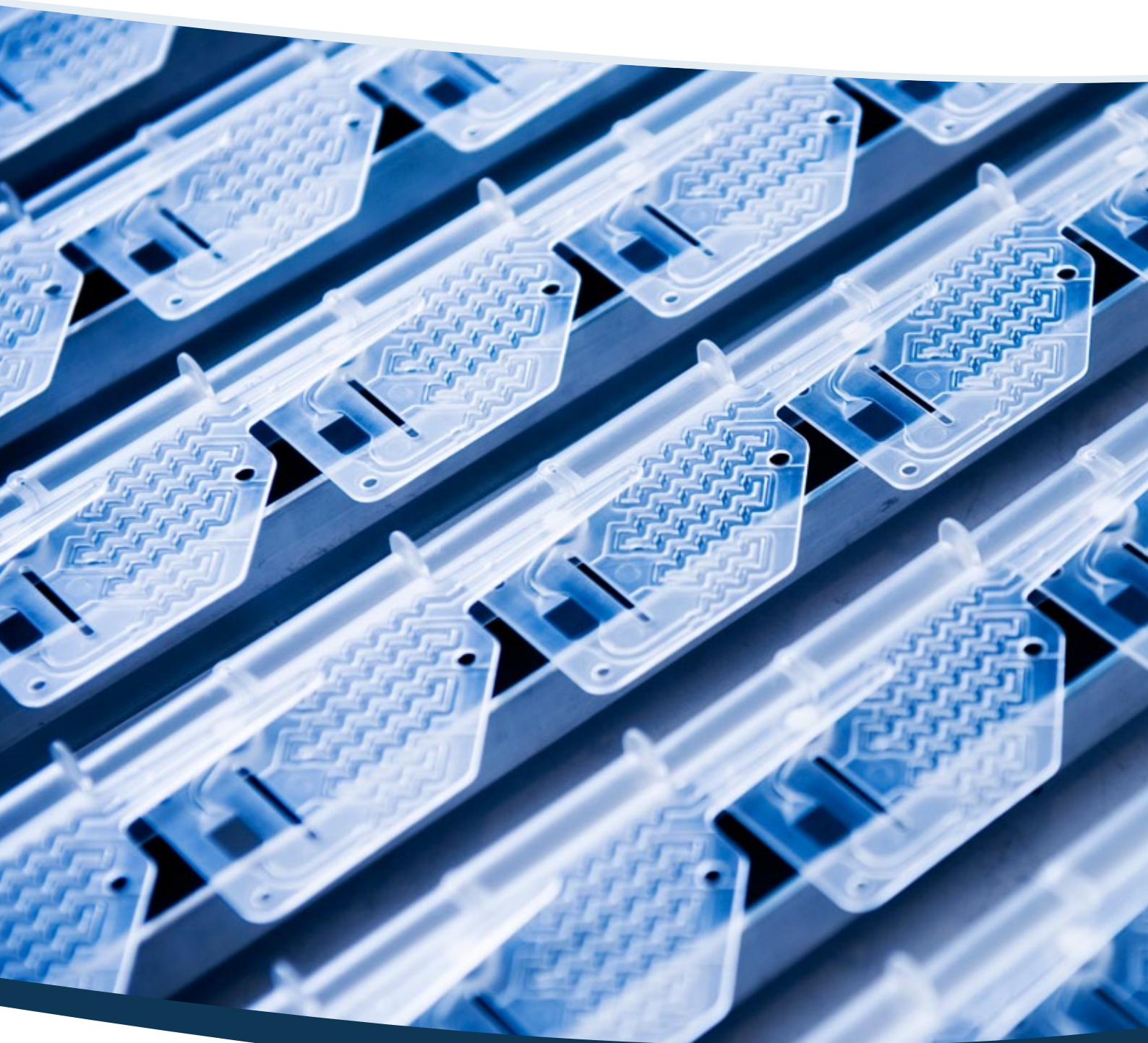
ChemoMetec forventer i 2013/14 at investere ca. DKK 7-9 mio. i produktudvikling, produktionsanlæg og immaterielle rettig- heder.

### **Udtalelser om fremtidige forhold**

*Ovenstående udsagn om fremtidige forhold, herunder især fremtidig omsætning og driftsresultat, er usikre og forbun- det med risici. Mange faktorer vil være uden for ChemoMe- tecs kontrol og kan medføre, at den faktiske udvikling afviger væsentligt fra de forventninger, som indeholdes i rapporten. Sådanne faktorer omfatter blandt andet væsentlige ændringer i markedsforhold herunder udvikling i teknologi, kundeporte- følje eller valutakurser.*

*Se endvidere afsnittet om risikoforhold på side 18.*

# Innovative produkter



## NucleoCounter NC-3000

**NucleoCounter® NC-3000™ har skabt en ny standard inden for celleanalyseinstrumenter, så der nemt og hurtigt kan foretages normalt komplicerede og tidskrævende celleanalyser.**

NucleoCounter® NC-3000™ er baseret på fluorescensmikroskopi, CCD-kamerateknologi, billedanalyse og lav forstørrelse, og til forskel fra flowcytometre giver NucleoCounter® NC-3000™ mulighed for at kvalificere analyseresultaterne ved visuel inspektion af de fotograferede celler.

NucleoCounter® NC-3000™ er en meget brugervenlig og fleksibel analyseplatform. NC-3000 kan udføre normalt komplicerede og tidskrævende analyser nemt, hurtigt og effektivt. Analysatoren kan også anvendes til celletælling.

Med FlexiCyte™ kan brugeren desuden designe sine egne assays, hvor der indgår mellem en og tre fluorescerende markører.

NucleoCounter® NC-3000™ anvendes af en række førende virksomheder og institutioner verden over inden for kræftforskning, immunologi, toksikologi samt farmaceutisk produktion.

## NucleoCounter NC-200

**NucleoCounter® NC-200™ tilbyder den hurtigste og letteste viabilitetscelletælling på markedet for celletællingsinstrumenter.**

NucleoCounter® NC-200™ kan udføre en celletælling og viabilitetsanalyse ved hjælp af kun én kassette, hvilket er en væsentlig optimering i forhold til NC-100, hvor der anvendes to kassetter. Der kræves der desuden ingen manuel tilsætning af hverken farvestoffer eller hjælpereagenser. Analysetiden er ca. 50 sekunder. Der gives ud over oplysninger om cellekoncentrationen og viabiliteten også informationer om den gennemsnitlige cellestørrelse samt om cellernes klumpningsgrad.

NucleoCounter® NC-200™ er udover den lette betjening kendetegnet ved, at instrumentet kræver minimal vedligeholdelse, samt at kalibrering ikke er nødvendig.

Softwaren til NucleoCounter® NC-200™ tillader desuden, at kunden selv kan justere tællealgoritmerne, således at de tilpasses celletyper, der afviger fra "normalen".

NucleoCounter® NC-200™ adresserer samme marked som NucleoCounter® NC-100™, nemlig life science research markedet samt markedet for farmaceutisk kvalitetskontrol og produktion.

## NucleoCounter NC-250

**NucleoCounter® NC-250™ tilbyder hurtig og omkostnings-effektiv viabilitetscelletælling med høj præcision samt assays til celleanalyse.**

NucleoCounter® NC-250™ bruger højkvalitets glasslides med to eller otte kamre til viabilitetscelletælling. Derudover kan NucleoCounter® NC-250™ udføre cellecyklusanalyse og et apoptotisk assay via en vitalitetsanalyse af cellerne.

Analysetiden ligger på ca. 25 sekunder, og analyseprisen for NucleoCounter® NC-250™ er lavere end de fleste konkurrenters. Lave driftsomkostninger, stor præcision og hurtighed gør NC-250 til et absolut konkurrencedygtigt topprodukt på det voksende marked af celleanalyseinstrumenter.

NucleoCounter® NC-250™ henvender sig til samme marked som NucleoCounter® NC-200™, nemlig life science research markedet samt markedet for farmaceutisk kvalitetskontrol og produktion. Med de lave driftsomkostninger henvender NucleoCounter® NC-250™ sig i højere grad end NucleoCounter® NC-200™ til det asiatiske marked samt til kunder inden for det akademiske segment.

## NucleoCounter 100-serien

**NucleoCounter 100-serien giver en lang række virksomheder og institutioner attraktive muligheder for celletælling og viabilitetsanalyse inden for deres respektive forretningsområder.**

NucleoCounter® 100™-serien omfatter NC-100, SP-100, YC-100 og SCC-100, og der er solgt mere end 1.500 instrumenter til virksomheder og organisationer over hele verden.

Ved at anvende NucleoCounter 100-serien kan kunderne opnå et præcist og nøjagtigt celletællingsresultat til en konkurrencedygtig pris.

NC-100 anvendes primært inden for life science research samt produktions- og kvalitetskontrol inden for den farmaceutiske industri. Som det eneste produkt på markedet kan NC-100 også analysere celler, der vokser på de såkaldte microcarriers, som anvendes inden for farmaceutisk produktion. Hvis cellerne er meget klumpede, leverer NC-100 desuden et væsentligt bedre celletællingsresultat end samtlige andre lignende produkter på markedet.

SP-100 anvendes til produktions- og kvalitetskontrol af sæd inden for avlsarbejde. Typiske kunder er orne-, tyre og hingstestationer.

YC-100 sælges primært til bryggerier, der anvender instrumentet til at sikre en optimal kvalitet af ølgæren.

SCC-100 anvendes til at måle somatiske celler i mælk. Et højt celletal er tegn på yderbetændelse. Typiske kunder er mejerier.

# Regnskabsberetning

## Omsætning og resultat

ChemoMetecs omsætning steg i regnskabsåret 2012/13 med 5,6% i forhold til året før og udgjorde DKK 41,4 mio. mod DKK 39,2 mio. i 2011/12.

Omsætningen af analyseinstrumenter steg med 11% i regnskabsåret og udgjorde en andel på ca. 42% af den samlede omsætning. Den øgede omsætning er resultatet af en styrket og fokuseret salgsindsats i regnskabsåret.

Omsætningen af forbrugsvarer, som omfatter engangskassetter, slides og reagenser steg med 3% og udgjorde i regnskabsåret 2012/13 fortsat mere end halvdelen af omsætningen. Salg af forbrugsvarer er stadig en stabil indtjeningskilde for ChemoMetec, da det baserer sig på det akkumulerede antal solgte instrumenter i drift. Årsagen til den beskedne vækst i forhold til salget af analyseinstrumenter skal findes i det forhold, at analyser udført på ChemoMetecs nyeste generation af instrumenter kræver færre forbrugsvarer pr. analyse end analyser udført på de ældre instrumenter.

Omsætningen af "Andet" omfatter salg af OEM-produkter, hjælpematerialer, salgsfragt og indtægter fra udviklingssamarbejder. Omsætningen inden for denne produktgruppe udgjorde ca. 5% af den samlede omsætning, hvilket er på niveau med året før.

Omkostningerne til råvarer og hjælpematerialer har i regnskabsåret 2012/13 udgjort ca. 21% af omsætningen, hvilket er samme niveau som året før. ChemoMetec fokuserer til stadighed på effektivisering af produktionsapparatet og de tilhørende processer og har over de seneste år opnået besparelser på dette område på mere end 30%.

Koncernens andre eksterne omkostninger er øget med 7% i forhold til sidste år, hvilket skyldes den generelle prisudvikling samt øgede omkostninger til salg og marketing, blandt andet omkostninger i forbindelse med produktlanceringen af NucleoCounter NC-250 i foråret 2012.

Afskrivninger på produktionsanlæg, driftsmidler, patenter og færdiggjorte udviklingsprojekter har i regnskabsåret 2012/13 udgjort DKK 6,2 mio., hvilket er ca. DKK 14 mio. mindre end året før, idet regnskabsåret 2011/12 var ekstraordinært påvirket af afskrivningerne på kompositionsanalyseprojektet, som alene udgjorde DKK 11,8 mio. Herudover er det nuværende og fremtidige afskrivningsniveau positivt påvirket af en generel forlængelse af afskrivningsperioden fra fem til syv år, som beskrevet i selskabets årsrapport for 2011/12, og som trådte i kraft fra og med regnskabsåret 2012/13.

Det gennemsnitlige antal medarbejdere har i regnskabsårets løb udgjort 35. Ved udgangen af regnskabsåret 2012/13 havde ChemoMetec 32 ansatte og et antal tilknyttede medarbejdere på time- og konsulentbasis.

ChemoMetec opnåede i regnskabsåret 2012/13 et driftsresultat (EBITDA) på DKK 7,6 mio. mod DKK 8,9 mio. i regnskabsåret 2011/12. Det lavere driftsresultat i forhold til året før skyldes primært øgede personaleomkostninger, som udover en styrkelse af salgs- og marketingafdelingen også er påvirket af hensættelse til løn i opsigelsesperioden for selskabets tidligere direktør, Martin Glensbjerg, der forlod selskabet i maj 2013.

Resultatet af koncernens finansielle poster i regnskabsåret 2012/13 udgjorde netto en omkostning på DKK 0,4 mio. Til sammenligning udgjorde de finansielle poster i regnskabsåret 2011/12 en indtægt på DKK 0,3 mio., og forskellen skyldes i al væsentlighed valutakursreguleringer, primært relateret til USD.

Årets resultat før skat udviser et overskud på DKK 1,1 mio. mod et underskud i regnskabsåret 2011/12 på DKK 11,1 mio. (primært som følge af nedskrivning af kompositionsanalyseprojektet).

Regulering af udskudt skat bidrager negativt med DKK 0,7 mio. som følge af en formindskelse af værdien det indregnede udskudte skatteaktiv, som blandt andet skyldes den planlagte sækning af selskabsskatteprocenten i årene 2014-2016.

Koncernens nettoresultat (Totalindkomst) for regnskabsåret 2012/13 udviser et overskud på DKK 0,4 mio. mod et underskud i 2011/12 på DKK 9,8 mio.

Både omsætning og resultat er som forventet ved regnskabsårets begyndelse.

Ledelsen betragter årets resultat som tilfredsstillende.

#### **Balance**

ChemoMetecs samlede aktiver udgjorde ved udgangen af regnskabsåret 2012/13 DKK 50,8 mio., hvoraf likvide beholdninger udgjorde DKK 9,1 mio. Se endvidere afsnittet omkring likviditet.

ChemoMetecs langfristede aktiver er totalt set formindsket med DKK 0,2 mio. i 2012/13. Der er i regnskabsåret investeret i udviklingsprojekter, patenter og produktionsudstyr for i alt DKK 6,6 mio., og tilsvarende afskrevet i alt DKK 6,2 mio. Herudover er selskabets udskudte skatteaktiv formindsket med ca. DKK 0,7 mio.

ChemoMetecs nettoarbejdskapital er samlet set reduceret med DKK 0,6 mio. i forhold til året før, hvilket dækker over reducerede varebeholdninger på DKK 0,5 mio., øgede tilgodehavender på DKK 1,3 mio. samt en stigning i leverandørgæld og anden gæld på DKK 1,4 mio.

Pr. 30. juni 2013 udgjorde koncernens rentebærende gæld DKK 2,5 mio., som vedrører finansiel leasing af produktionsudstyr.

#### **Udvikling i egenkapital**

ChemoMetecs egenkapital er i årets løb forbedret med periodens nettoresultat på DKK 0,4 mio., og udgjorde ved regnskabsårets udgang DKK 43,3 mio.

Moderselskabet har uændret en beholdning af egne aktier på nominelt T.DKK 33 pr. 30. juni 2013.

#### **Likviditet og pengestrømme**

Koncernens har i regnskabsåret 2012/13 haft positive pengestrømme fra driften på i alt DKK 7,8 mio., hvilket er ca. DKK 1,0 mio. mindre end året før og skyldes i al væsentlighed det lavere driftsresultat (EBITDA) sammenlignet med regnskabsåret 2011/12, jf. afsnittet ovenfor omkring omsætning og resultat.

Investeringsaktiviteten har påvirket likviditeten negativt med DKK 6,6 mio., og ydelser på leasinggæld har ligeledes bidraget negativt med DKK 0,8 mio. Selskabets pengestrømme netto har været positive i regnskabsåret 2012/13 og har således bidraget med i alt DKK 0,3 mio.

Koncernens likvide beholdninger udgjorde DKK 9,1 mio. pr. 30. juni 2013.

Da ChemoMetec råder over uudnyttede kreditfaciliteter og har positive forventninger til det kommende regnskabsår (herunder pengestrømme i niveauet DKK +/- 2 mio.), er det ledelsens vurdering, at ChemoMetec har det fornødne likviditetsberedskab til koncernens fortsatte drift og vækst i regnskabsåret 2013/14.

#### **Usikkerheder vedrørende indregning og måling**

For en beskrivelse af de væsentligste usikkerheder vedrørende indregning og måling henvises til omtalen i koncernregnskabs note 2.

#### **Disponering af overskud**

Bestyrelsen vil på selskabets generalforsamling foreslå, at årets resultat på DKK 0,4 mio. overføres til næste år.

# Aktionærforhold

## Aktieinformation

ChemoMetec-aktien er noteret på NASDAQ OMX Copenhagen og indgår i SmallCap-indekset. Aktien er registreret under fondskoden DK0060055861 og er udstedt med en stykstørrelse på DKK 1. Aktierne er omsætningspapirer uden indskrænkninger i omsættelighed og udstedes til ihændebarer og giver én stemme pr. aktie a DKK 1.

## Aktiekapital

Aktiekapitalen i ChemoMetec bestod ultimo juni 2013 af 17.402.479 aktier a 1 kr. og udgjorde således DKK 17.402.479. Der er ikke sket ændringer i aktiekapitalens størrelse i det forløbne regnskabsår.

Aktien sluttede regnskabsåret i kurs 3,95 mod kurs 4,08 ved regnskabsårets begyndelse. Markedsværdien af selskabets aktier er således faldet fra DKK 71,0 mio. til DKK 68,7 mio., hvilket svarer til et fald på 3%. Til sammenligning steg Small-Cap-indekset på NASDAQ OMX Copenhagen i samme periode med 0,3%.

Der blev i 2012/13 omsat ca. 999.000 aktier over NASDAQ OMX Copenhagen svarende til knap 6% af aktiekapitalen.

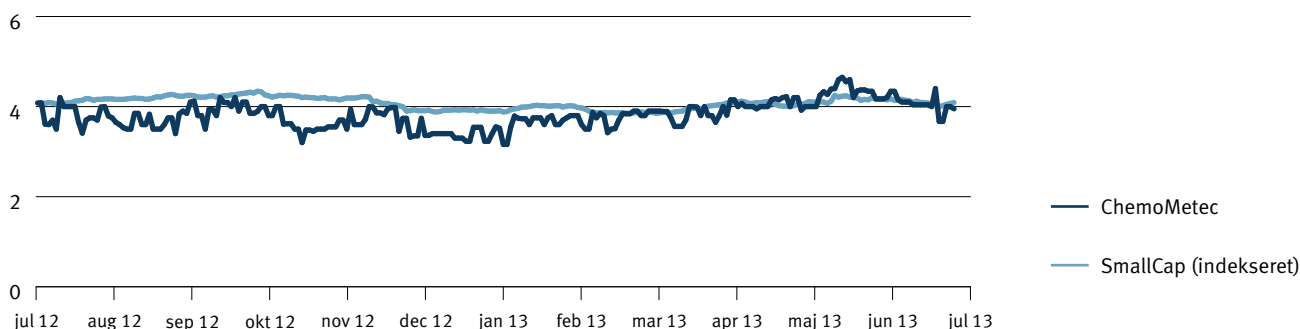
## Ejerforhold

ChemoMetec havde ved regnskabsårets afslutning 805 navnenoterede aktionærer, der repræsenterede ca. 99% af selskabets aktiekapital. ChemoMetec ønsker på bedst mulig måde at kunne servicere sine aktionærer med information om selskabet, hvorfor alle aktionærer opfordres til at lade deres aktier notere på navn i selskabets ejerbog.

## Følgende aktionærer har over for ChemoMetec oplyst at eje mere end 5% af selskabets aktiekapital:

ChemoMetec Holding A/S, Næsbyholmvej 2, 2700 Brønshøj	31%
Synerco ApS under konkurs c/o Advokat Troels Tuxen, Langelinie Allé 35, 2100 København Ø	17%
Hook Holding Company A/S, Amaliegade 21, 1256 København K	10%
Claus Resen Steenstrup, Strandøre 9, 2100 København Ø	6%
Stig Løkke Pedersen, Egebjerg Allé 4, 2900 Hellerup	5%

## KURSDVIKLING





### Udbytte

Bestyrelsen vil indstille til generalforsamlingen, at der ikke udbetales udbytte for regnskabsåret 2012/13.

### Investor relations

Det er ChemoMetecs ambition at sikre et højt og troværdigt informationsniveau. Selskabet lægger således vægt på at videregive åben og relevant information til selskabets aktionærer og øvrige interessenter og ønsker samtidig at indgå i en aktiv dialog med disse.

Kommunikationen med investorer, analytikere, pressen og øvrige interessenter finder sted via løbende offentliggørelse af meddelelser, investorpræsentationer samt individuelle møder. Information om ChemoMetecs resultater og udvikling er tilgængelig på selskabets website.

Aktionærer, analytikere, investorer, børsrådgivningsfirmaer samt andre interesserede, der har spørgsmål vedrørende ChemoMetec, bedes henvende sig til:

ChemoMetec A/S

Gydevang 43

3450 Allerød

Kontakt: Adm. direktør Torsten Freltoft

Telefon: 48 13 10 20

E-mail: [contact@chemometec.com](mailto:contact@chemometec.com)

### Generalforsamling

Selskabets ordinære generalforsamling afholdes torsdag den 10. oktober 2013 kl. 18.00 i Nordsjællands Konferencecenter i Allerød.

### Meddelelser til NASDAQ OMX Copenhagen i 2012/13

#### 2012

- 19. september Årsrapport 2011/12
- 19. september Indkaldelse til ordinær generalforsamling
- 11. oktober Forløb af ordinær generalforsamling
- 14. november Periodemeddelelse for 1. kvartal 2012/13

#### 2013

- 27. februar Delårsrapport for 1. halvår 2012/13
- 11. marts ChemoMetec lancerer en ny high-end celledæller med lave driftsomkostninger: NucleoCounter® NC-250™
- 14. maj Periodemeddelelse for 3. kvartal 2012/13
- 16. maj ChemoMetecs administrerende direktør fratræder
- 14. juni Anmodning om ekstraordinær generalforsamling
- 24. juni Indkaldelse til ekstraordinær generalforsamling
- 25. juni ChemoMetec udnævner Torsten Freltoft som administrerende direktør
- 27. juni Finanskalender for 2013/14
- 28. juni Anbefaling fra bestyrelsen i ChemoMetec A/S til selskabets aktionærer i anledning af den ekstraordinære generalforsamling

### Finanskalender 2013/14

#### 2013

- 10. oktober Ordinær generalforsamling
- 15. november Periodemeddelelse for 1. kvartal 2013/14

#### 2014

- 26. februar Delårsrapport for 1. halvår 2013/14
- 15. maj Periodemeddelelse for 3. kvartal 2013/14
- 17. september Årsrapport for 2013/14
- 9. oktober Ordinær generalforsamling

# Risikoforhold

ChemoMetecs forretning indebærer en række kommercielle og finansielle risici, som kan have negativ effekt på virksomhedens fremtidige vækst, aktiviteter, økonomiske stilling og resultat. ChemoMetec arbejder løbende med at identificere disse risici og søger i videst muligt omfang at imødegå og begrænse de risici, som selskabet via egne handlinger kan påvirke. Nedenfor beskrives en række af selskabets risikofaktorer. Beskrivelsen er ikke nødvendigvis udtømmende, og der er ikke tale om en prioriteret rækkefølge.

## **Kommercielle risici** **Produktudvikling**

Realiseringen af ChemoMetecs strategi forudsætter, at selskabet med succes er i stand til at udvikle og introducere nye produkter på markedet. Selvom dette indtil videre forløber stort set efter planen, er der risiko for, at selskabet støder på uforudsete teknologiske, designmæssige eller rettmæssige forhindringer, som kan forsinke eller standse udviklingsarbejdet og lanceringen i kortere eller længere tid.

ChemoMetec arbejder målrettet med at forbedre eksisterende produkter og udvikle nye produkter og i bred forstand at styrke selskabets evne til at skabe innovation med henblik på at fastholde sin teknologiske position i forhold til konkurrenterne. Der er imidlertid en risiko for, at ChemoMetecs markedsposition bliver forringet, hvis konkurrenter kan genskabe selskabets patentbeskyttede teknologier uden at krænke selskabets patenter, at selskabets patenter ikke holder for en nærmere prøvelse, eller at konkurrenter lancerer alternative konkurrencedygtige teknologier.

## **Immaterielle rettigheder**

ChemoMetec bestræber sig gennem sine patentansøgninger på at sikre sine rettigheder. Effekten af disse bestræbelser kan være vanskelig at vurdere, og der kan ikke gives sikkerhed for, at alle patentansøgninger vil føre til udstedte patenter, ligesom der ikke kan gives sikkerhed for, at givne patenter ikke vil blive anfægtet.

ChemoMetec søger endvidere via sine patentansøgninger at undersøge, om selskabet krænker andres rettigheder, men selvom selskabet ikke er bevidst om sådanne krænkelser, kan selskabet ikke med sikkerhed sige, at dette ikke vil ske.

Patentstridigheder kan være omkostningskrævende, men kan også hindre selskabet i at markedsføre sine produkter.

I regnskabsåret 2011/2012 fik ChemoMetec en enkelt indsigelsessag i forbindelse med udstedelsen af en række nye patenter i Europa. I denne indsigelsessag er der kommet en for ChemoMetec tilfredsstillende skriftlig afgørelse, som indsigers har anket, men som efter selskabets opfattelse fortsat vil blive afgjort til ChemoMetecs fordel.

## **Produktion og kvalitet**

Der er risiko for driftsforstyrrelser eller driftsafbrydelser i ChemoMetecs produktion, hvilket vil kunne påvirke virksomhedens leveringsevne. En række tiltag, herunder brandsikring og opbygning af lagre af en vis minimumsstørrelse, er med til at begrænse denne risiko.

ChemoMetecs produktion er placeret i Danmark. I takt med væksten i omsætningen sker der en løbende vurdering af produktionskapaciteten, og der vil løbende ske udbygning af denne, så den nødvendige kapacitet er til rådighed.

## **Markedsaccept af produkter og kassetter**

ChemoMetec bestræber sig gennem sit udviklingsforløb på at tilpasse sine produkter til markedets krav og har opnået international anerkendelse af sine produkter.

I forbindelse med salg af ChemoMetecs produkter er det væsentligt, at kunderne vil acceptere, at brugen af produktet indebærer, at ChemoMetec skal være i stand til at levere kassetterne i årene fremover, og ligeledes accepterer det anvendte materialevalg.

## **Leverandører**

ChemoMetec søger at vælge gode og stabile leverandører med de rette kompetencer, men er afhængig af, at leverancerne har den fornødne kvalitet og leveres til tiden.

Selskabet søger at sikre fleksibilitet og sikkerhed ved at oprettholde et passende lager af væsentlige dele til selskabets produkter samt ved at sikre mulighed for, at andre leverandører kan træde til i forbindelse med et eventuelt leveringsstop eller udskydelse af leverancer.

### **Medarbejdere og viden**

For fortløbende at kunne udvikle innovative produkter og sikre tilfredsstillende økonomiske resultater er det nødvendigt at kunne tiltrække og udvikle de rette medarbejdere. I øjeblikket har ChemoMetec ikke problemer med at tiltrække medarbejdere til vigtige funktioner. Med henblik på fortsat at kunne tiltrække og fastholde medarbejdere med de rette kompetencer fokuserer ChemoMetec på udviklingen af den enkelte medarbejder, på løbende karriereudvikling og på at give medarbejderne en betydelig grad af ansvar.

### **Produktansvar og forsikring**

ChemoMetec har tegnet en erhvervsforsikring, som dækker ting- og personskader, en produktansvarsforsikring, en driftstabforsikring samt andre lovpligtige forsikringer. Ejendomme, driftsmateriel og varelager er på allrisk basis forsikret til genanskaffelsesværdi.

Forsikringsforholdene og de forsikringsmæssige risici vurderes årligt, og ledelsen vurderer, at selskabet på nuværende tidspunkt er tilstrækkeligt forsikret.

### **Finansielle risici**

Udviklingen i ChemoMetecs resultat og egenkapital er påvirket af en række finansielle risici, herunder valuta-, rente-, likviditets- og kreditrisici.

Styringen af ChemoMetecs finansielle risici sker centralt i finansfunktionen i henhold til en af bestyrelsen vedtaget politik og instruks, der fastsætter retningslinjer og rammer for selskabets finansielle transaktioner.

De finansielle risici og styringen heraf er uddybet i note xx.

### **Kontrol og risikostyring i forbindelse med regnskabsaflæggelsesprocessen**

Bestyrelsen i ChemoMetec har det overordnede ansvar for selskabets risikostyring og interne kontroller i forbindelse med regnskabsaflæggelsen, herunder også overholdelse af lovgivningen mv.

Formålet med selskabets risikostyring og interne kontroller i forbindelse med regnskabsaflæggelsen er:

- At sikre en rettidig, retvisende og informativ regnskabsrapportering i henhold til gældende regnskabslovgivning og oplysningskrav for børsnoterede selskaber
- At skabe grundlag for en effektiv intern økonomisk styring og budgetopfølgning
- At minimere muligheden for fejl og mangler i forbindelse med regnskabsaflæggelsesprocessen.

Ansvar og beføjelser er defineret i bestyrelsens instruktioner til direktionen samt i øvrige politikker, procedurer og kodeks.

Bestyrelsen godkender ChemoMetecs overordnede politik for finans-, valuta- og risikostyring. Bestyrelsen drøfter tillige væsentlige skøn og usikkerheder ved regnskabsaflæggelsen.

ChemoMetec har en relativ lille organisation, hvor kun få ansatte varetager administrative opgaver, herunder bogholderi og regnskabsmæssige registreringer og afstemninger. Den begrænsede organisation vanskeliggør på visse punkter en egentlig funktionsadskillelse. På disse områder har selskabet indført supplerende kontroller, der har til hensigt at forhindre uretmæssig brug af aktiver, tab og/eller væsentlige fejl og mangler i forbindelse med regnskabsaflæggelsen.

Direktionen foretager løbende en vurdering af risici inklusive risici, som direkte påvirker regnskabsaflæggelsen, risici relateret til generelle IT-kontroller, herunder IT-nedbrud, og tab af data samt risici relateret til svig og uregelmæssigheder.

Bestyrelsen og direktionen modtager hver måned finans- og salgsrapportering samt kommentarer vedrørende den økonomiske og forretningsmæssige udvikling i ChemoMetec.

Selskabet benytter i den forbindelse regelmæssig ekstern controlling, i særdeleshed i forbindelse med offentliggørelse af regnskabstal.

# Corporate governance

## LOVPLIGTIG REDEGØRELSE FOR SELSKABSLEDELSE

ChemoMetecs bestyrelse og direktion søger at sikre, at selskabets ledelsesstruktur og kontrolsystemer er hensigtsmæssige og fungerer tilfredsstillende. Selskabets ledelse forholder sig løbende til udviklingen inden for corporate governance, herunder blandt andet lovgivning, god praksis og anbefalinger, og søger at forbedre selskabets egne standarder på området.

Anbefalingerne fra NASDAQ OMX Copenhagen vedrørende god selskabsledelse, gældende børsregler, myndighedskrav, praksis på området og interne regler sætter rammen for ChemoMetecs selskabsledelse.

Anbefalingerne fra NASDAQ OMX Copenhagen følges med nogle undtagelser, som primært kan henføres til ChemoMetecs størrelse og forretningsmodel. Den samlede redegørelse for ChemoMetecs selskabsledelse findes på selskabets hjemmeside [www.chemometec.com](http://www.chemometec.com) under "IR" og punktet "Corporate Governance", Lovpligtig redegørelse for virksomhedsledelse ([www.chemometec.com/en-GB/IR/Corporate-Governance](http://www.chemometec.com/en-GB/IR/Corporate-Governance)). Redegørelsen er udarbejdet ifølge anbefalingerne af 16. august 2011 og således ikke efter de seneste anbefalinger, som træder i kraft for regnskabsår, der begynder 1. januar 2013 eller senere.

### Samspil med aktionærer og andre interessenter

ChemoMetecs ledelse søger at sikre en god kommunikation og dialog med aktionærer og øvrige interessenter. Selskabet tilstræber en høj grad af åbenhed og effektiv formidling af information.

Dialogen med og informationen til aktionærer og interessenter finder sted ved udsendelse af delårsrapporter og periodemeddelelser samt øvrige meddelelser fra selskabet og på møder med investorer, analytikere og pressen.

Selskabets vedtægter indeholder ingen grænser for ejerskab eller stemmeret. Hvis der fremsættes et tilbud om overtagelse af selskabets aktier, vil bestyrelsen – i overensstemmelse med lovgivningen – forholde sig åbent hertil og formidle tilbuddet til aktionærerne, ledsaget af bestyrelsens kommentarer.

ChemoMetec har ikke indgået væsentlige aftaler, som påvirkes, ændres eller udløber, såfremt kontrollen i selskabet ændres.

Der foreligger ikke aftaler med direktion eller medarbejdere om kompensation i tilfælde af fratrædelse eller afskedigelse uden grund, eller såfremt en stilling nedlægges som følge af en overtagelse af ChemoMetec.

Generalforsamlingen er ChemoMetecs øverste besluttede myndighed, og bestyrelsen lægger vægt på, at aktionærerne får en grundig orientering om de forhold, der træffes beslutning om på generalforsamlingen. Indkaldelse til generalforsamling offentliggøres og udsendes til de navnenoterede aktionærer, der har anmodet om det, mindst 21 dage forud for afholdelsen. Alle aktionærer har efter vedtægterne ret til at deltage i og stemme på generalforsamlingen. Aktionærer har endvidere mulighed for at give fuldmagt til bestyrelsen eller andre til hvert punkt på dagsordenen. Generalforsamlingen giver aktionærerne mulighed for at stille spørgsmål til bestyrelse og direktion, ligesom aktionærerne kan stille forslag, der ønskes behandlet på generalforsamlingen.

Vedtægterne indeholder ingen særlige regler vedrørende ændringer af selskabets vedtægter. Det er således udelukkende selskabslovens bestemmelser, der er gældende på dette område.

### Bestyrelsen

I overensstemmelse med selskabslovens regler varetager bestyrelsen den overordnede ledelse af ChemoMetec og fastlægger selskabets mål og forretningsstrategi samt godkender de overordnede budgetter og handlingsplaner.

Desuden fører bestyrelsen i bred forstand tilsyn med selskabet og fører kontrol med, at dette ledes på forsvarlig vis og i overensstemmelse med lovgivning og vedtægter.

I regnskabsåret 2012/13 blev der afholdt fem bestyrelsesmøder, og der har ikke været afbud til møderne.

ChemoMetecs samlede bestyrelse varetager revisionsudvalgets funktioner.

Ifølge selskabets vedtægter vælger generalforsamlingen tre til syv medlemmer. Bestyrelsen består for øjeblikket af fire medlemmer, som alle er generalforsamlingsvalgte, og vælges for ét år ad gangen med mulighed for genvalg. På en ekstraordinær generalforsamling den 25. juli 2013 fratrådte formanden og næstformanden for bestyrelsen, og tre nye medlemmer blev indvalgt i bestyrelsen – læs mere i afsnittet ”Ledelsesmæssige

ændringer”. Vedtægterne indeholder ingen særlige restriktioner vedrørende valg af bestyrelsesmedlemmer.

I forbindelse med indstilling af nye bestyrelsesmedlemmer sker der en vurdering af, hvilken viden og professionel erfaring der er behov for med henblik på at sikre tilstedeværelse af de nødvendige kompetencer i bestyrelsen.

## SAMFUNDSANSVAR

ChemoMetec bestræber sig på at drive sin virksomhed på en forsvarlig måde og ønsker at leve op til lovgivningen i de lande og lokalsamfund, hvor der udøves virksomhed.

ChemoMetec har ikke vedtaget en politik for samfundsansvar, men arbejder med konkrete målsætninger på relevante områder.

ChemoMetec tilpasser og styrker løbende sit arbejde med samfundsansvar i takt med udviklingen af virksomheden samt ændringerne i praksis og regulering på dette område.

Da ChemoMetec lægger vægt på at agere med høj troværdighed og levere produkter af høj kvalitet, og på de markeder og i de lande, hvor der udøves virksomhed, ønsker ChemoMetec at fremstå som en troværdig og attraktiv samarbejdspartner for alle interessenter. Selskabet arbejder derfor målbevidst på at opnå en sådan position. Ifølge ChemoMetecs forretningsprincipper er det fx ikke tilladt at anvende nogen form for bestikkelse.

### Miljø

ChemoMetec søger i udøvelsen af sin virksomhed at vurdere og begrænse de miljømæssige påvirkninger og både direkte og indirekte at bidrage til et bæredygtigt miljø. ChemoMetec har indarbejdet miljøhensyn i den samlede livscyklus for produkterne omfattende udvikling, produktion, distribution, brugen af selskabets produkter samt bortskaffelse af affaldsprodukter.

I forbindelse med produktionen tilstræbes det at reducere belastningen af miljøet ved at minimere brugen af materialer og elektricitet samt ved at minimere emissionen fra virksomhedens processer.

ChemoMetecs direkte påvirkning af miljøet er beskeden. De væsentligste miljøpåvirkninger i relation til ChemoMetecs produktion forekommer i forbindelse med forbrug af energi, råvarer og heraf afledte materialespild. ChemoMetec leverer sine affaldsprodukter til godkendte affaldsbehandlere.

I forbindelse med opvarmning og nedkøling af selskabets bygninger, forbrug af elektricitet samt vand lægges der vægt på at vælge miljømæssigt fornuftige løsninger.

ChemoMetec er ikke involveret i miljøsager. ChemoMetec er ikke omfattet af reglerne om miljøgodkendelse og lov om aflæggelse af ”grønne regnskaber”.

### Videnressourcer

ChemoMetec afsætter sine produkter i en lang række lande i verden og betragter specifikke lokale kompetencer og mangfoldighed som en forretningsmæssig forudsætning for at servicere selskabets kunder og skabe basis for fremdrift.

Medarbejdernes kompetencer er en af de væsentligste forudsætninger for at kunne fastholde og udvikle ChemoMetecs markedsposition, og medarbejdernes kompetencer inden for udvikling af højteknologisk måleudstyr er en af ChemoMetecs vigtigste konkurrenceparametre. ChemoMetec bestræber sig således på at støtte medarbejderne i at udnytte og udvikle deres potentiale. Medarbejderne deltager løbende i kurser og anden form for videreuddannelse for at styrke deres og dermed selskabets samlede kompetencer. Samtidig afholdes der årligt udviklingssamtaler med alle medarbejdere med henblik på at styrke den personlige udvikling, øge deres kompetencer og sikre, at den enkelte bidrager til realiseringen af ChemoMetecs strategi.

Ét af de fire bestyrelsesmedlemmer vurderes som ikke uafhængig, jf. corporate governance-anbefalingerne fra NASDAQ OMX Copenhagen. Bestyrelsesformand Preben Kønig er partner i det advokatfirma, der yder juridisk rådgivning til selskabet.

Oplysninger om de enkelte bestyrelsesmedlemmer findes på side 23.

#### **Direktionen**

Direktionen ansættes af bestyrelsen. Direktionen er ansvarlig for den daglige drift af selskabet, herunder selskabets aktivitets- og driftsmæssige udvikling og resultater, samt for at implementere selskabets forretningsstrategi.

Direktionen består af den administrerende direktør og en direktør med ansvar for salg, marketing og forretningsudvikling.

Bestyrelsens delegering af ansvar til direktionen er fastsat i bestyrelsens forretningsorden.

#### **Vederlag til bestyrelse og direktion**

Medlemmerne af bestyrelsen har ikke modtaget vederlag i 2012/13, og er heller ikke omfattet af bonus- eller optionsordninger.

Aflønningen af direktionen, der p.t. består af to medlemmer, fastlægges af bestyrelsen. I 2012/13 udgjorde vederlaget til direktionen DKK 3,0 mio., hvilket også omfatter løn i fritstillingsperioden til den fratrådte direktør Martin Glensbjerg.

Direktionens fratrædelsesvilkår vurderes at være i overensstemmelse med sædvanlig standard for stillinger af denne karakter og medfører ikke særlige forpligtelser for selskabet.

#### **Mangfoldighed**

Det er ChemoMetecs mål at fremme mangfoldigheden i virksomheden, herunder at opnå en fornuftig repræsentation af begge køn i både bestyrelsen og den øverste lederkreds, ud fra et ønske om at styrke virksomhedens alsidighed, samlede kompetencer og skabe bedre beslutningsprocesser. Det er bestyrelsens mål, at dens medlemmer bedst muligt skal supplere hinanden i forhold til alder, baggrund, nationalitet, køn m.v. med henblik på at sikre et kompetent og alsidigt bidrag til bestyrelsesarbejdet i ChemoMetec. Dog vil indstillingen af kandidater altid ske med udgangspunkt i en vurdering af de enkelte kandidaters kompetencer, disses match med behovene i ChemoMetec og bidrag til bestyrelsens samlede effektivitet. Det er over de kommende år målet at sikre begge køn mindst 25% repræsentation i såvel lederkredsen som bestyrelsen.

# Bestyrelse og direktion

## Bestyrelse

### **Preben Kønig (1950)**

Formand for bestyrelsen

Medlem af bestyrelsen i ChemoMetec A/S siden oktober 2000. Genvalgt i 2012.

Er ikke uafhængig, jf. corporate governance-anbefalingerne, idet Preben Kønig er partner i det advokatfirma, der yder juridisk rådgivning til selskabet.

### *Stilling*

Advokat (H), Kønig og Partnere Advokatfirma.

Direktør i ApS af 14. juli 1984 og Kønig Advokataktieselskab.

### *Bestyrelsesposter*

Formand for bestyrelsen for AP Holding ApS, B. Nygaard Sørensens A/S, Baltic Emballage Holding ApS, Bülow & Flindt A/S, Bülow Huse A/S, City Renovation A/S, Ejendoms- og Investeringsselskabet Marienlyst, Ewald Andersen, Holding A/S, J. Brock og Søn A/S, J. Pihl & Co. Holding A/S, KB Vin A/S, KBN Industrivej 16-18 ApS, KBN Literbuen 12 A ApS, KKB Holding A/S, Kønig Advokataktieselskab, Metalvarefabriken Baltic A/S, Nordenergie A/S, Nordenergie Renewables A/S, Omega-Group A/S, Plantekassen ApS, ProTerapi A/S, Præcisions Teknik A/S, Ring Master A/S, Scancontact A/S, Select Sport A/S, Select Sport Invest A/S, Tandlæge Peter Eriksen ApS, VBT A/S og Wall-Import/Export A/S.

Næstformand i bestyrelsen for AN Group A/S, Casino Marienlyst af 1/7 1994 A/S og Datacon A/S.

Medlem af bestyrelsen for Anker Hansen & Co A/S, Bernt & Bülov Holding A/S, Bigaro Food A/S, Co-Ros Fond, Co-Ro Food A/S, Co-Ro Holding A/S, Hilmar Glæsels Fond, Jep Petersen Spedition A/S, Karl & Dagmar Thyrrer Fond, Primatours A/S, Turnkey Consult ApS, Vendsyssel Seafood A/S og Wall Holding ApS.

### *Særlige kompetencer*

Erhvervsjuridiske forhold og generel selskabsledelse.

### **Michael Eising (1967)**

Næstformand for bestyrelsen

Medlem af bestyrelsen i ChemoMetec A/S siden juli 2013.

Er uafhængig jf. corporate governance-anbefalingerne fra NASDAQ OMX Copenhagen.

### *Stilling*

Partner og direktør i ZafeOn Ltd.

Direktør i 3ME Invest ApS og Evia Holding ApS.

### *Særlige kompetencer*

Forretningsudvikling af teknologivirksomheder samt finansiering.

### **Hans Peter Heldt-Hansen (1955)**

Bestyrelsesmedlem

Medlem af bestyrelsen i ChemoMetec A/S siden juli 2013.

Er uafhængig jf. corporate governance-anbefalingerne fra NASDAQ OMX Copenhagen.

### *Stilling*

Manager Food Applications i Novozymes.

### *Særlige kompetencer*

Udvikling og projektledelse, herunder koordinering af forskningsprojekter.

### **Bruno Sten Rosenkrans Jensen (1958)**

Bestyrelsesmedlem

Medlem af bestyrelsen i ChemoMetec A/S siden juli 2013.

Er uafhængig jf. corporate governance-anbefalingerne fra NASDAQ OMX Copenhagen.

### *Stilling*

Direktør i Lokal Revisorerne Statsautoriseret Revisionsanpartsselskab. Direktør i Statsautoriseret Revisionsanpartsselskab Bruno Jensens Holding ApS.

### *Særlige kompetencer*

Regnskabsmæssige forhold og internationale forhold.

## Direktion

### **Torsten Freltoft (1958)**

Administrerende direktør fra 17. august 2013

Direktør i Freltec ApS.

### *Bestyrelsesposter*

Medlem af bestyrelsen for Aquaporin A/S, By Day By Day ApS, Capres A/S, Eye2Z ApS og Heed Diagnostics ApS.

### **Steen Søndergaard-Larsen (1959)**

Chief Operations Officer (COO)

Direktør i SPOS A/S.

### *Bestyrelsesposter*

Bestyrelsesmedlem i SN IT Invest ApS og SPOS A/S.

## **BESTYRELSENS OG DIREKTIONENS AKTIEBESIDDELSER**

Antal styk	Pr. 30. juni	Salg i	Køb i
	2013	2012/13	2012/13
Preben Kønig	3.842	0	0
Michael Eising	132.005	0	132.005
Hans Peter Heldt-Hansen	0	0	0
Bruno Jensen	540.963	0	0
Torsten Freltoft	0	0	0
Steen Søndergaard	0	0	0

Aktiebesiddelserne omfatter såvel direkte ejerskab som indirekte ejerskab gennem kontrollerede selskaber.



# Påtegninger

## Ledespåtegning

Bestyrelsen og direktionen har dags dato behandlet og godkendt årsrapporten for regnskabsåret 1. juli 2012 - 30. juni 2013 for ChemoMetec A/S.

Årsrapporten aflægges i overensstemmelse med International Financial Reporting Standards som godkendt af EU og danske oplysningskrav for børsnoterede selskaber.

Det er vores opfattelse, at koncernregnskabet og årsregnskabet giver et retvisende billede af koncernens og selskabets aktiver, passiver og finansielle stilling pr. 30. juni 2013 samt

af resultatet af koncernens og selskabets aktiviteter og pengestrømme for regnskabsåret 1. juli 2012 - 30. juni 2013.

Ledelsesberetningen indeholder efter vores opfattelse en retvisende redegørelse for udviklingen i selskabets og koncernens aktiviteter og økonomiske forhold, årets resultater og selskabets finansielle stilling og den finansielle stilling som helhed for de virksomheder, der er omfattet af koncernregnskabet, samt en beskrivelse af de væsentligste risici og usikkerhedsfaktorer, som selskabet og koncernen står over for.

Årsrapporten indstilles til generalforsamlingens godkendelse.

Allerød, den 18. september 2013

## Direktion

Torsten Freltoft  
Administrerende direktør (CEO)

Steen Søndergaard-Larsen  
Chief Operations Officer (COO)

## Bestyrelse

Preben König  
Formand

Michael Eising  
Næstformand

Hans Peter Heldt-Hansen

Bruno Sten Rosenkrans Jensen

## Den uafhængige revisors erklæringer

### Til kapitalejerne i ChemoMetec A/S

#### Påtegning på koncernregnskabet og årsregnskabet

Vi har revideret koncernregnskabet og årsregnskabet for ChemoMetec A/S for regnskabsåret 1. juli 2012 - 30. juni 2013, der omfatter totalindkomstopgørelse, balance, egenkapitalopgørelse, pengestrømsopgørelse og noter, herunder anvendt regnskabspraksis, for såvel koncernen som selskabet. Koncernregnskabet og årsregnskabet udarbejdes efter International Financial Reporting Standards som godkendt af EU og danske oplysningskrav for børsnoterede selskaber.

#### Ledelsens ansvar for koncernregnskabet og årsregnskabet

Ledelsen har ansvaret for udarbejdelsen af et koncernregnskab og et årsregnskab, der giver et retvisende billede i overensstemmelse med International Financial Reporting Standards som godkendt af EU og danske oplysningskrav for børsnoterede selskaber. Ledelsen har endvidere ansvaret for den interne kontrol, som ledelsen anser for nødvendig for at udarbejde et koncernregnskab og et årsregnskab uden væsentlig fejlinformation, uanset om denne skyldes besvigelser eller fejl.

#### Revisors ansvar

Vores ansvar er at udtrykke en konklusion om koncernregnskabet og årsregnskabet på grundlag af vores revision. Vi har udført revisionen i overensstemmelse med internationale standarder om revision og yderligere krav ifølge dansk revisorlovgivning. Dette kræver, at vi overholder etiske krav samt planlægger og udfører revisionen for at opnå høj grad af sikkerhed for, om koncernregnskabet og årsregnskabet er uden væsentlig fejlinformation.

En revision omfatter udførelse af revisionshandling for at opnå revisionsbevis for beløb og oplysninger i koncernregnskabet og årsregnskabet. De valgte revisionshandling afhænger af revisors vurdering, herunder vurdering af risici for væsentlig fejlinformation i koncernregnskabet og årsregnskabet, uanset om denne skyldes besvigelser eller fejl. Ved risikovurderingen overvejer revisor intern kontrol, der er relevant for virksomhedens udarbejdelse af et koncernregnskab og et årsregnskab, der giver et retvisende billede. Formålet her-

med er at udforme revisionshandling, der er passende efter omstændighederne, men ikke at udtrykke en konklusion om effektiviteten af virksomhedens interne kontrol. En revision omfatter endvidere vurdering af, om ledelsens valg af regnskabspraksis er passende, om ledelsens regnskabsmæssige skøn er rimelige, samt den samlede præsentation af koncernregnskabet og årsregnskabet.

Det er vores opfattelse, at det opnåede revisionsbevis er tilstrækkeligt og egnet som grundlag for vores konklusion.

Revisionen har ikke givet anledning til forbehold.

#### Konklusion

Det er vores opfattelse, at koncernregnskabet og årsregnskabet giver et retvisende billede af koncernens og selskabets aktiver, passiver og finansielle stilling pr. 30. juni 2013 samt af resultatet af koncernens og selskabets aktiviteter og pengestrømme for regnskabsåret 1. juli 2012 - 30. juni 2013 i overensstemmelse med International Financial Reporting Standards som godkendt af EU og danske oplysningskrav for børsnoterede selskaber.

#### Udtalelse om ledelsesberetningen

Vi har i henhold til årsregnskabsloven gennemlæst ledelsesberetningen. Vi har ikke foretaget yderligere handlinger i tillæg til den gennemførte revision af koncernregnskabet og årsregnskabet.

Det er på denne baggrund vores opfattelse, at oplysningerne i ledelsesberetningen er i overensstemmelse med koncernregnskabet og årsregnskabet.

København, den 18. september 2013

#### Deloitte

Statsautoriseret Revisionspartnerselskab

Bill Haudal Pedersen  
statsautoriseret revisor

Anders Gjelstrup  
statsautoriseret revisor

# Koncernregnskab

# Totalindkomstopgørelse

	Note	2012/13 T.DKK	2011/12 T.DKK
Nettoomsætning	4	41.396	39.201
Omkostninger til råvarer og hjælpematerialer		-9.038	-8.003
Ændring i lagre af færdigvarer og varer under fremstilling		479	-245
Arbejde udført for egen regning og opført under aktiver		4.128	4.010
<b>Bruttoresultat</b>		<b>36.965</b>	<b>34.963</b>
Andre eksterne omkostninger		-9.499	-8.889
Personaleomkostninger	5	-19.839	-17.122
Af- og nedskrivninger	7	-6.166	-20.446
<b>Resultat af primær drift (EBIT)</b>		<b>1.461</b>	<b>-11.494</b>
Andre finansielle indtægter	8	-	576
Finansielle omkostninger	9	-405	-227
<b>Resultat før skat</b>		<b>1.056</b>	<b>-11.145</b>
Skat af årets resultat	10,14	-710	1.277
<b>Årets resultat</b>		<b>346</b>	<b>-9.868</b>
Valutakursregulering vedrørende udenlandske dattervirksomheder (posten recirkuleres ikke)		26	19
<b>Anden totalindkomst</b>		<b>26</b>	<b>19</b>
<b>Totalindkomst</b>		<b>372</b>	<b>-9.849</b>
<b>Resultat pr. aktie (EPS)</b>	11		
Resultat pr. aktie a DKK 1 – EPS Basic (DKK)		0,02	-0,57
Udvandet resultat pr. aktie a DKK 1 – EPS-D (DKK)		0,02	-0,57

# Balance pr. 30. juni 2013

	Note	2012/13 T.DKK	2011/12 T.DKK
Færdiggjorte udviklingsprojekter		17.219	17.402
Erhvervede patenter og licenser		2.275	2.816
Igangværende udviklingsprojekter		3.811	1.898
<b>Immaterielle aktiver</b>	<b>12</b>	<b>23.305</b>	<b>22.116</b>
Produktionsanlæg og maskiner		707	1.494
Andre anlæg, driftsmateriel og inventar		439	360
<b>Materielle aktiver</b>	<b>13</b>	<b>1.146</b>	<b>1.854</b>
Deposita	15	439	443
<b>Finansielle aktiver</b>		<b>439</b>	<b>443</b>
Udskudte skatteaktiver	14	2.956	3.667
<b>Langfristede aktiver</b>		<b>27.846</b>	<b>28.080</b>
Varebeholdninger	16	7.371	7.850
Tilgodehavender fra salg og tjenesteydelser	17	5.423	4.668
Andre tilgodehavender	18	1.099	557
Periodeafgrænsningsposter	19	-	31
<b>Tilgodehavender</b>		<b>6.522</b>	<b>5.256</b>
Likvide beholdninger	20	9.066	8.705
<b>Kortfristede aktiver</b>		<b>22.959</b>	<b>21.811</b>
<b>Aktiver</b>		<b>50.805</b>	<b>49.891</b>

# Balance pr. 30. juni 2013

		2012/13	2011/12
	Note	T.DKK	T.DKK
Aktiekapital	21	17.402	17.402
Overført resultat		25.831	25.459
<b>Egenkapital</b>		<b>43.233</b>	<b>42.861</b>
Leasinggæld		1.756	2.616
<b>Langfristede forpligtelser</b>	22,23	<b>1.756</b>	<b>2.616</b>
Kortfristet del af langfristede forpligtelser	22,23	786	768
Leverandørgæld	24	1.891	990
Anden gæld	25	3.139	2.656
<b>Kortfristede forpligtelser</b>		<b>5.816</b>	<b>4.414</b>
<b>Forpligtelser</b>		<b>7.572</b>	<b>7.030</b>
<b>Passiver</b>		<b>50.805</b>	<b>49.891</b>
Pantsætninger og leje- og leasingforpligtelser	27-28		
Øvrige noter	29-35		

# Egenkapitalopgørelse

	Aktie- kapital	Overført resultat	I alt
	T.DKK	T.DKK	T.DKK
Egenkapital 01.07.2012	17.402	25.459	42.861
Årets resultat	-	346	346
Anden totalindkomst for regnskabsåret	-	26	26
<b>Egenkapital 30.06.2013</b>	<b>17.402</b>	<b>25.831</b>	<b>43.233</b>
Egenkapital 01.07.2011	17.402	35.308	52.710
Årets resultat	-	-9.868	-9.868
Anden totalindkomst for regnskabsåret	-	19	19
<b>Egenkapital 30.06.2012</b>	<b>17.402</b>	<b>25.459</b>	<b>42.861</b>

# Pengestrømsopgørelse

	Note	2012/13 T.DKK	2011/12 T.DKK
<b>Resultat af primær drift (EBIT)</b>		<b>1.461</b>	<b>-11.494</b>
Af- og nedskrivninger		6.166	20.446
Ændring i driftskapital	26	597	-436
Modtagne finansielle indtægter		-	576
Betalte finansielle omkostninger		-405	-227
<b>Pengestrømme vedrørende drift</b>		<b>7.819</b>	<b>8.865</b>
Køb mv. af materielle anlægsaktiver		-507	-200
Køb mv. af immaterielle anlægsaktiver		-6.140	-6.486
Afgang finansielle anlægsaktiver		4	116
<b>Pengestrømme vedrørende investeringer</b>		<b>-6.643</b>	<b>-6.570</b>
Ydelser på leasinggæld		-842	-729
Provenu ved låneoptagelse		-	-
<b>Pengestrømme vedrørende finansiering</b>		<b>-842</b>	<b>-729</b>
<b>Ændring i likvider</b>		<b>334</b>	<b>1.566</b>
Likvider 01.07.2012		8.705	7.121
Valutakursregulering likvider		27	18
<b>Likvider 30.06.2013</b>	20	<b>9.066</b>	<b>8.705</b>



# Noter

## 1. Anvendt regnskabspraksis

Koncernregnskabet og moderselskabsregnskabet for 2012/13 for henholdsvis koncernen og ChemoMetec A/S aflægges i overensstemmelse med International Financial Reporting Standards som godkendt af EU og yderligere danske oplysningskrav til årsrapporter for regnskabsklasse D (børsnoteret), jf. IFRS-bekendtgørelsen udstedt i henhold til årsregnskabsloven. ChemoMetec A/S er et aktieselskab med hjemsted i Danmark.

Koncernregnskabet og moderselskabsregnskabet aflægges i danske kroner (DKK), der er præsentationsvaluta for koncernens aktiviteter og den funktionelle valuta for moderselskabet.

Koncernregnskabet og moderselskabsregnskabet aflægges på basis af historiske kostpriser. Anvendt regnskabspraksis, der er uændret i forhold til sidste år, er i øvrigt som beskrevet nedenfor.

### **Implementering af nye og ændrede standarder samt fortolkningsbidrag**

Implementering af nye ikrafttrådte standarder, som har effekt for regnskabsåret, har ikke haft påvirkning på regnskabet.

På tidspunktet for offentliggørelse af årsrapporten foreligger der herudover en række nye eller ændrede standarder og fortolkningsbidrag, som endnu ikke er trådt i kraft, og som derfor ikke er indarbejdet i årsrapporten. Det er ledelsens vurdering, at disse ikke vil få væsentlig indvirkning på årsrapporten for det kommende regnskabsår.

### **Koncernregnskabet**

Koncernregnskabet omfatter ChemoMetec A/S (moderselskabet) og de virksomheder (dattervirksomheder), som kontrolleres af moderselskabet. Moderselskabet anses for at have kontrol, når det direkte eller indirekte ejer mere end 50% af stemmerettighederne eller på anden måde kan udøve eller faktisk udøve bestemmende indflydelse.

Virksomheder, hvori koncernen direkte eller indirekte besidder mellem 20% og 50% af stemmerettighederne og har betydelig indflydelse, men ikke kontrol, betragtes som associerede virksomheder.

### **Konsolideringsprincipper**

Koncernregnskabet udarbejdes på grundlag af regnskaber for ChemoMetec A/S og dets dattervirksomheder. Koncernregnskabet udarbejdes ved at sammenlægge regnskabsposter af ensartet karakter. De regnskaber, der anvendes til brug ved konsolideringen, udarbejdes i overensstemmelse med koncernens regnskabspraksis.

Ved konsolideringen elimineres koncerninterne indtægter og omkostninger, interne mellemværender og udbytter samt fortjenester og tab ved transaktioner mellem de konsoliderede virksomheder.

I koncernregnskabet indregnes dattervirksomhedernes regnskabsposter 100%.

### **Omregning af fremmed valuta**

Transaktioner i anden valuta end den enkelte virksomheds funktionelle valuta omregnes ved første indregning til transaktionsdagens kurs. Tilgodehavender, gæld og andre monetære poster i fremmed valuta, som ikke er afregnet på balancedagen, omregnes til balancedagens valutakurs. Valutakursdifferencer, der opstår mellem transaktionsdagen og henholdsvis betalingsdagen og balancedagen, indregnes i resultatet som finansielle poster. Materielle aktiver, varebeholdninger og andre ikke-monetære aktiver, der er købt i fremmed valuta og måles med udgangspunkt i historiske kostpriser, omregnes til transaktionsdagens kurs. Ikke-monetære poster, som omvurderes til dagsværdi, omregnes ved brug af valutakursen på omvurderingstidspunktet.

Ved indregning i koncernregnskabet af virksomheder, der aflægges regnskab i en anden funktionel valuta end danske

kroner (DKK), omregnes resultatopgørelserne til gennemsnitlige valutakurser for månederne, medmindre disse afviger væsentligt fra de faktiske valutakurser på transaktions-tidspunkterne. I sidstnævnte tilfælde anvendes de faktiske valutakurser. Balanceposterne omregnes til balancedagens valutakurser. Goodwill betragtes som tilhørende den pågældende overtagne virksomhed og omregnes til balancedagens kurs.

Valutakursdifferencer, der er opstået ved omregning af udenlandske virksomheders balanceposter ved årets begyndelse til balancedagens valutakurser og ved omregning af resultatopgørelser fra gennemsnitskurser til balancedagens valutakurser, indregnes i anden totalindkomst. Tilsvarende indregnes valutakursdifferencer, der er opstået som følge af ændringer, som er foretaget direkte i den udenlandske virksomheds egenkapital, også i anden totalindkomst.

Kursregulering af tilgodehavender hos eller gæld til dattervirksomheder, der anses for en del af moderselskabets samlede investering i den pågældende dattervirksomhed, indregnes i anden totalindkomst i koncernregnskabet, mens de indregnes i resultatet i moderselskabets årsregnskab.

### Skat

Årets skat, som består af årets aktuelle skat og ændring af udskudt skat, indregnes i resultatet med den del, der kan henføres til årets resultat, og direkte på egenkapitalen eller i anden totalindkomst med den del, der kan henføres til posteringer henholdsvis direkte på egenkapitalen og i anden totalindkomst. Valutakursreguleringer af udskudt skat indregnes som en del af årets reguleringer af udskudt skat.

Aktuelle skatteforpligtelser og tilgodehavende aktuel skat indregnes i balancen opgjort som beregnet skat af årets skattepligtige indkomst, reguleret for betalt acontoskat.

Ved beregning af årets aktuelle skat anvendes de på balancedagen gældende skattesatser og -regler.

Udskudt skat indregnes efter den balanceorienterede gælds-metode af alle midlertidige forskelle mellem regnskabsmæssige og skattemæssige værdier af aktiver og forpligtelser, bortset fra udskudt skat på midlertidige forskelle, der er opstået ved enten første indregning af goodwill eller ved første indregning af en transaktion, der ikke er en virksomheds-sammenslutning, og hvor den midlertidige forskel konstateret på tidspunktet for første indregning hverken påvirker det regnskabsmæssige resultat eller den skattepligtige indkomst.

Der indregnes udskudt skat af midlertidige forskelle forbundet med kapitalandele i dattervirksomheder og associerede virksomheder, medmindre moderselskabet har mulighed for at kontrollere, hvornår den udskudte skat realiseres, og det er sandsynligt, at den udskudte skat ikke vil blive udløst som aktuel skat inden for en overskuelig fremtid.

Den udskudte skat opgøres med udgangspunkt i henholdsvis den planlagte anvendelse af det enkelte aktiv og afvikling af den enkelte forpligtelse.

Udskudt skat måles ved at anvende de skattesatser og -regler i de respektive lande, der – baseret på vedtagne eller i realiteten vedtagne love på balancedagen – forventes at gælde, når den udskudte skat forventes udløst som aktuel skat.

Ændring i udskudt skat som følge af ændringer i skattesatser eller -regler indregnes i resultatet, medmindre den udskudte skat kan henføres til transaktioner, der tidligere er indregnet direkte på egenkapitalen eller i anden totalindkomst. I sidstnævnte tilfælde indregnes ændringen ligeledes direkte på egenkapitalen henholdsvis i anden totalindkomst.

Udskudte skatteaktiver, herunder skatteværdien af fremførselsberettigede skattemæssige underskud, indregnes i balancen med den værdi, aktivet forventes at kunne realiseres til, enten ved modregning i udskudte skatteforpligtelser eller som nettoskatteaktiver til modregning i fremtidige positive skattepligtige indkomster. Det vurderes på hver balancedag, om det er sandsynligt, at der i fremtiden vil blive frembragt tilstrækkelig skattepligtig indkomst til, at det udskudte skatteaktiv vil kunne udnyttes.

## Totalindkomstopgørelse

### *Nettoomsætning*

Nettoomsætning ved salg af handelsvarer og fremstillede varer indregnes i resultatopgørelsen, når levering og risikoovergang til køber har fundet sted.

Licens- og royaltyindtægter indregnes i takt med, at de indtjenes, mens øvrige engangsindtægter ved udlicensering indregnes på retserhvervelsestidspunktet.

Nettoomsætning måles til dagsværdien af det modtagne eller tilgodehavende vederlag. Hvis der er aftalt en rentefri kredit på betaling af det tilgodehavende vederlag, der strækker sig ud over den normale kredittid, beregnes dagsværdien af vederlaget ved at tilbagediskontere de fremtidige indbetalinger. Forskellen mellem dagsværdien og den nominelle værdi af vederlaget indregnes som en finansiel indtægt i resultatopgørelsen over den forlængede kredittid ved at anvende den effektive rentes metode.

Nettoomsætning opgøres eksklusive moms, afgifter o.l., der opkræves på vegne af tredjemand, og rabatter.

### *Arbejde udført for egen regning og opført under aktiver*

Arbejde udført for egen regning og opført under aktiver omfatter aktiverede omkostninger vedrørende udviklingsprojekter, bestående af medgåede timer med tillæg af indirekte omkostninger.

### *Andre eksterne omkostninger*

Andre eksterne omkostninger omfatter omkostninger til distribution, salg, reklame, administration, lokaler, tab på debitorer mv.

Under andre eksterne omkostninger indregnes tillige forskningsomkostninger og omkostninger vedrørende udviklingsprojekter, der ikke opfylder kriterierne for indregning i balancen.

### *Personaleomkostninger*

Personaleomkostninger omfatter løn og gager samt sociale omkostninger, pensioner mv. til selskabets personale.

### *Finansielle poster*

Finansielle poster omfatter renteindtægter og -omkostninger, rentedelen af finansielle leasingydelser, realiserede og urealiserede kursgevinster og -tab på værdipapirer, gældsforpligtelser og transaktioner i fremmed valuta.

## Balancen

### *Immaterielle aktiver*

Udviklingsprojekter vedrørende produkter og processer, der er klart definerede og identificerbare, indregnes som immaterielle aktiver, hvis det er sandsynligt, at produktet eller processen vil generere fremtidige økonomiske fordele til selskabet, og udviklingsomkostningerne ved det enkelte aktiv kan måles pålideligt.

Øvrige udviklingsomkostninger indregnes som omkostninger i resultatopgørelsen, når omkostningerne afholdes.

Udviklingsprojekter måles ved første indregning til kostpris. Kostprisen for udviklingsprojekter omfatter omkostninger, herunder gager og afskrivninger, der direkte kan henføres til udviklingsprojekterne, og som er nødvendige for at færdiggøre projektet, regnet fra det tidspunkt, hvor udviklingsprojektet første gang opfylder kriterierne for indregning som et aktiv.

Færdiggjorte udviklingsprojekter afskrives lineært over den forventede brugstid. Afskrivningsperioden udgør sædvanligvis syv år. For udviklingsprojekter, der er beskyttet af immaterielle rettigheder, udgør den maksimale afskrivningsperiode restløbetiden for de pågældende rettigheder.

Udviklingsprojekter nedskrives til eventuel lavere genindvindingsværdi, jf. afsnittet om nedskrivning nedenfor. Igangværende udviklingsprojekter testes minimum én gang årligt for værdiforringelse.

Erhvervede immaterielle rettigheder i form af patenter og licenser måles til kostpris med fradrag af akkumulerede af- og nedskrivninger. Patenter afskrives lineært over den resterende patentperiode, og licenser afskrives over aftaleperioden. Hvis den faktiske brugstid er kortere end henholdsvis

restløbetiden og aftaleperioden, afskrives over den kortere brugstid.

Erhvervede immaterielle rettigheder nedskrives til eventuel lavere genindvindingsværdi, jf. afsnittet om nedskrivning nedenfor.

#### **Materielle aktiver**

Produktionsanlæg og maskiner samt andre anlæg, driftsmateriel og inventar måles til kostpris med fradrag af akkumulerede af- og nedskrivninger.

Kostprisen omfatter anskaffelsesprisen, omkostninger direkte tilknyttet anskaffelsen og omkostninger til klargøring af aktivet indtil det tidspunkt, hvor aktivet er klar til at blive taget i brug. For egenfremstillede aktiver omfatter kostprisen omkostninger, der direkte kan henføres til fremstillingen af aktivet, herunder materialer, komponenter, underleverandører og lønninger. For finansielt leasede aktiver udgør kostprisen den laveste værdi af dagsværdien af aktivet og nutidsværdien af de fremtidige leasingydelse.

Afskrivningsgrundlaget er aktivets kostpris fratrukket restværdien. Restværdien er det forventede beløb, som vil kunne opnås ved salg af aktivet i dag efter fradrag af salgsomkostninger, hvis aktivet allerede havde den alder og var i den stand, som aktivet forventes at være i efter afsluttet brugstid. Kostprisen på et samlet aktiv opdeles i mindre bestanddele, der afskrives hver for sig, hvis brugstiden er forskellig.

Der foretages lineære afskrivninger baseret på følgende vurdering af aktivernes forventede brugstider:

Produktionsanlæg	5 år
Andre anlæg, driftsmateriel og inventar	3-5 år

Afskrivningsmetoder, brugstider og restværdier revurderes årligt.

Materielle aktiver nedskrives til genindvindingsværdi, hvis denne er lavere end den regnskabsmæssige værdi, jf. afsnittet om nedskrivning nedenfor.

#### **Nedskrivning af materielle og immaterielle aktiver samt kapitalandele i dattervirksomheder**

De regnskabsmæssige værdier af materielle aktiver og immaterielle aktiver med bestemmelige brugstider gennemgås på balancedagen for at fastsætte, om der er indikationer på værdiforringelse. Hvis dette er tilfældet, opgøres aktivets genindvindingsværdi for at fastslå behovet for eventuel nedskrivning og omfanget heraf.

For igangværende udviklingsprojekter og immaterielle aktiver med ubestemmelige brugstider opgøres genindvindingsværdien årligt, uanset om der er konstateret indikationer på værdiforringelse.

Hvis aktivet ikke frembringer pengestrømme uafhængigt af andre aktiver, opgøres genindvindingsværdien for den mindste pengestrømsfrembringende enhed, som aktivet indgår i.

Genindvindingsværdien opgøres som den højeste værdi af aktivets henholdsvis den pengestrømsfrembringende enheds dagsværdi med fradrag af salgsomkostninger og kapitalværdien. Når kapitalværdien opgøres, tilbagediskonteres skønnede fremtidige pengestrømme til nutidsværdi ved at anvende en diskonteringsrate, der afspejler dels aktuelle markedsvurderinger af den tidsmæssige værdi af penge og dels de særlige risici, der er tilknyttet henholdsvis aktivet og den pengestrømsfrembringende enhed, og som der ikke er reguleret for i de skønnede fremtidige pengestrømme.

Hvis henholdsvis aktivets og den pengestrømsfrembringende enheds genindvindingsværdi er lavere end den regnskabsmæssige værdi, nedskrives den regnskabsmæssige værdi til genindvindingsværdien.

Nedskrivninger indregnes i resultatopgørelsen. Ved eventuelle efterfølgende tilbageførsler af nedskrivninger som følge af ændringer i forudsætninger for den opgjorte genindvindingsværdi forhøjes henholdsvis aktivets og den pengestrømsfrembringende enheds regnskabsmæssige værdi til den korrigerede genindvindingsværdi, dog maksimalt til

den regnskabsmæssige værdi, som aktivet eller den pengestrømsfrembringende enhed ville have haft, hvis nedskrivning ikke var foretaget.

#### **Kapitalandele i dattervirksomheder i moderselskabets årsregnskab**

Kapitalandele i dattervirksomheder måles til kostpris i moderselskabets årsregnskab.

Hvis kostprisen overstiger kapitalandelenes genindvindingsværdi, nedskrives til denne lavere værdi, jf. afsnittet om nedskrivning ovenfor. Hvis der udloddes mere i udbytte, end der samlet set er indtjent i virksomheden siden moderselskabets erhvervelse af kapitalandelene, anses dette som en indikation på værdiforringelse, jf. afsnittet om nedskrivning ovenfor.

Ved salg af kapitalandele i dattervirksomheder opgøres fortjeneste eller tab som forskellen mellem den regnskabsmæssige værdi af de solgte kapitalandele og dagsværdien af salgsprovenuet.

#### **Varebeholdninger**

Varebeholdninger måles til kostpris, opgjort efter FIFO-metoden, eller nettorealisationsværdi, hvis denne er lavere. Kostprisen for handelsvarer, råvarer og hjælpematerialer omfatter anskaffelsesprisen med tillæg af hjemtagelsesomkostninger. Kostprisen for fremstillede varer og varer under fremstilling omfatter omkostninger til råvarer, hjælpematerialer og direkte løn samt fordelte faste og variable indirekte produktionsomkostninger.

Variable indirekte produktionsomkostninger omfatter indirekte materialer og løn og fordeles baseret på forkalkulationer for de faktisk producerede varer. Faste indirekte produktionsomkostninger omfatter omkostninger til vedligeholdelse af og afskrivninger på de maskiner, fabriksbygninger og udstyr, der benyttes i produktionsprocessen, samt generelle omkostninger til fabriksadministration og ledelse. Faste produktionsomkostninger fordeles på baggrund af produktionsanlæggets normale kapacitet.

Nettorealisationsværdi for varebeholdninger opgøres som forventet salgspris med fradrag af færdiggørelsesomkostninger og omkostninger, der skal afholdes for at effektuere salget.

#### **Tilgodehavender**

Tilgodehavender omfatter tilgodehavender fra salg af varer og tjenesteydelser samt andre tilgodehavender. Tilgodehavender indgår i kategorien udlån og tilgodehavender, der er finansielle aktiver med faste eller bestemmelige betalinger, som ikke er noteret på et aktivt marked og som ikke er afledte finansielle instrumenter.

Tilgodehavender måles ved første indregning til dagsværdi og efterfølgende til amortiseret kostpris, der sædvanligvis svarer til nominel værdi med fradrag af nedskrivninger til imødegåelse af forventede tab. Nedskrivning foretages på såvel individuelt niveau som på porteføljeniveau ved anvendelse af en hensættelseskonto.

#### **Periodeafgrænsningsposter**

Periodeafgrænsningsposter indregnet under aktiver omfatter afholdte omkostninger, der vedrører efterfølgende regnskabsår. Periodeafgrænsningsposter måles til kostpris.

#### **Udbytte**

Udbytte indregnes som en gældsforpligtelse på tidspunktet for vedtagelse på generalforsamlingen.

#### **Egne aktier**

Anskaffelses- og afståelsessummer for egne aktier samt udbytte fra disse indregnes direkte på egenkapitalen under overført resultat.

#### **Leasingforpligtelser**

Leasingforpligtelser vedrørende finansielt leasede aktiver indregnes i balancen som gældsforpligtelser og måles på det tidspunkt, hvor kontrakten indgås, til laveste værdi af dagsværdien af det leasede aktiv og nutidsværdien af de fremtidige leasingydelse. Efter første indregning måles leasingforpligtelserne til amortiseret kostpris. Forskellen mellem nutidsværdien og den nominelle værdi af leasingydelse

indregnes i resultatopgørelsen over kontraktens løbetid som en finansiel omkostning.

Leasingydelser vedrørende operationelle leasingaftaler indregnes lineært i resultatopgørelsen over leasingperioden.

#### **Andre finansielle forpligtelser**

Andre finansielle forpligtelser omfatter leverandørgæld og anden gæld til offentlige myndigheder mv. Andre finansielle forpligtelser måles ved første indregning til dagsværdi fratrukket eventuelle transaktionsomkostninger. Efterfølgende måles forpligtelserne til amortiseret kostpris ved at anvende den effektive rentes metode, således at forskellen mellem provenuet og den nominelle værdi indregnes i resultatopgørelsen som en finansiel omkostning over låneperioden.

#### **Periodeafgrænsningsposter**

Periodeafgrænsningsposter indregnet under forpligtelser omfatter modtagne indtægter, der vedrører efterfølgende regnskabsår. Periodeafgrænsningsposter måles til kostpris.

#### **Pengestrømsopgørelsen**

Pengestrømsopgørelsen viser pengestrømme vedrørende drift, investeringer og finansiering samt likviderne ved årets begyndelse og slutning.

Pengestrømme vedrørende driftsaktiviteter præsenteres efter den indirekte metode og opgøres som driftsresultatet, reguleret for ikke-kontante driftsposter, ændringer i driftskapital samt betalte finansielle indtægter, finansielle omkostninger og selskabsskat.

Pengestrømme vedrørende investeringsaktiviteter omfatter betalinger i forbindelse med køb, udvikling, forbedring og salg mv. af immaterielle og materielle aktiver.

Pengestrømme vedrørende finansieringsaktiviteter omfatter ændringer i selskabets aktiekapital og omkostninger forbundet hermed, samt optagelse og indfrielse af lån, afdrag på rentebærende gæld, køb af egne aktier samt udbetaling af udbytte. Endvidere indregnes pengestrømme vedrørende finansielt leasede aktiver i form af betalte leasingydelser.

Pengestrømme i anden valuta end den funktionelle valuta indregnes i pengestrømsopgørelsen ved at anvende gennemsnitlige valutakurser for månederne, medmindre disse afviger væsentligt fra de faktiske valutakurser på transaktions-tidspunkterne. I sidstnævnte tilfælde anvendes de faktiske valutakurser for de enkelte dage.

Likvider omfatter likvide beholdninger og kortfristede værdipapirer med ubetydelig kursrisiko fratrukket eventuelle kassekreditter, der indgår som en integreret del af likviditetsstyringen.

#### **Segmentoplysninger**

Segmentoplysningerne er udarbejdet i overensstemmelse med koncernens anvendte regnskabspraksis og følger koncernens interne ledelsesrapportering.

Baseret på den interne rapportering, der anvendes af ledelsen til vurdering af resultat og ressourceallokering, har virksomheden identificeret tre driftssegmenter inden for udvikling, produktion og salg af produkter og udstyr til industriel og videnskabelig celletælling og -analyse:

Instrumenter  
Forbrugsvarer  
Andet

hvilket er i overensstemmelse med den måde, hvorpå aktiviteter organiseres og styres.

## Nøgletalsforklaring og definitioner

Hoved- og nøgletal er defineret og beregnet i overensstemmelse med Den Danske Finansanalytikerforenings ”Anbefalinger & Nøgletal 2010”.

Nøgletal	Beregningsformel	Bemærkninger
EBITDA		”Earnings Before Interest, Tax, Depreciation and Amortisation” er defineret som driftsresultatet (EBIT) før særlige poster, skat samt af- og nedskrivninger.
Overskudsgrad, EBIT-margin (%)	$\frac{\text{EBIT} * 100}{\text{Nettoomsætning}}$	Nøgletallet er udtryk for en virksomheds driftsmæssige rentabilitet forstået som virksomhedens evne til at skabe overskud af de driftsmæssige aktiviteter.
Afkast af investeret kapital eksklusive goodwill (%)	$\frac{\text{EBITA} * 100}{\text{Gns. investeret kapital}}$	Nøgletallet er udtryk for en virksomheds evne til at generere et afkast af den investerede kapital gennem de driftsmæssige aktiviteter.
Egenkapitalforrentning (%)	$\frac{\text{Moderselskabets andel af årets resultat} * 100}{\text{Moderselskabets gns. andel af koncernegenkapital}}$	Nøgletallet er udtryk for en virksomheds evne til at generere et afkast til moderselskabets aktionærer, når der tages højde for virksomhedens kapitalgrundlag.
Finansiell gearing	$\frac{\text{Nettorentebærende gæld}}{\text{Egenkapital i alt}}$	Nøgletallet er udtryk for den finansielle gearing forstået som virksomhedens følsomhed overfor udsving i renteniveau mv. En høj finansiell gearing er alt andet lige udtryk for en relativt høj finansiell risiko.

Beregning af resultat pr. aktie og resultat pr. aktie, udvandet er specificeret i note 11.

*EBIT* (Earnings Before Interest and Tax) er defineret som driftsresultat.

*Investeret kapital* er defineret som nettoarbejds kapital tillagt den regnskabsmæssige værdi af materielle og immaterielle langfristede aktiver, og fratrukket andre hensatte forpligtelser og langfristede driftsmæssige forpligtelser.

*Nettorentebærende gæld* er defineret som rentebærende forpligtelser, herunder skyldig selskabsskat, fratrukket rentebærende aktiver, herunder likvide beholdninger og tilgodehavende selskabsskat.

## 2. Væsentlige regnskabsmæssige skøn, forudsætninger og usikkerheder

Ved anvendelse af koncernens regnskabspraksis, der er beskrevet i note 1, er det nødvendigt, at ledelsen foretager vurderinger og skøn af samt opstiller forudsætninger for den regnskabsmæssige værdi af aktiver og forpligtelser, som ikke umiddelbart kan udledes af andre kilder. Disse skøn og forudsætninger er baseret på historiske erfaringer og andre relevante faktorer. De faktiske udfald kan afvige fra disse skøn.

De foretagne skøn og de underliggende forudsætninger revurderes løbende. Ændringer til foretagne regnskabsmæssige skøn indregnes i den regnskabsperiode, hvori ændringen finder sted, og i fremtidige regnskabsperioder, hvis ændringen både påvirker den periode, hvori ændringen finder sted, og efterfølgende regnskabsperioder.

### Væsentlige regnskabsmæssige skøn, forudsætninger og usikkerheder

Indregning og måling af aktiver og forpligtelser er ofte afhængig af fremtidige begivenheder, hvorom der hersker en vis usikkerhed. I den forbindelse er det nødvendigt at forudsætte et hændelsesforløb e.l., der afspejler ledelsens vurdering af det mest sandsynlige hændelsesforløb. I årsregnskabet for 2012/13 er navnlig følgende forudsætninger og usikkerheder væsentlige at bemærke, idet de har haft betydelig indflydelse på de i årsregnskabet indregnede aktiver og forpligtelser og kan nødvendiggøre korrektioner i efterfølgende regnskabsår, hvis de forudsatte hændelsesforløb ikke realiseres som forventet:

#### *Immaterielle aktiver*

Levetiden for selskabets immaterielle aktiver, og dermed afskrivningsperioden, er baseret på ledelsesmæssige skøn og vurderingen heraf er derfor behæftet med en vis grad af usikkerhed.

I løbet af regnskabsåret har selskabets ledelse vurderet mulighederne for at genindvinde den regnskabsmæssige værdi af selskabets færdiggjorte og igangværende udviklingsprojekter, der pr. 30. juni 2013 har en værdi på 21.030 t.kr. (30.06.2012: 19.300 t.kr.) samt erhvervede patenter og licenser, der andrager 2.275 t.kr. pr. 30. juni 2013 (30.06.2012: 2.816 t.kr.).

Udviklingsprojekterne forløber som forventet, og kundeundersøgelser har bekræftet ledelsens tidligere vurderinger af salgspotentialet for de pågældende produkter. Ledelsen vil nøje overvåge den fremtidige udvikling på området og foretage yderligere justeringer af de regnskabsmæssige værdier, hvis udviklingen nødvendiggør dette.

Selskabets ledelse har foretaget impairmenttest af selskabets immaterielle aktiver og disses bogførte værdi pr. 30. juni 2013, og har i den forbindelse ikke fundet indikationer på, at disse aktiver er værdiforringede.

I forbindelse med den gennemførte impairmenttest har selskabet anvendt en 5-årig budgetperiode, en vægtet gennemsnitlig kapitalomkostning (WACC) på 9,1% og en forventet samlet årlig omsætningsvækst på mellem 5% og 15%. Inden for markedssegmentet "Life science research og farmaceutisk produktions- og kvalitetskontrol", som omfatter produkterne NC-100, NC-200, NC-250 og NC-3000, er der anvendt årlige vækstrater på mellem 4,0% og 8,0%, mens der for markedssegmenterne "Produktions- og kvalitetskontrol af dyresæd" (SP-100), "Produktionskontrol af ølgær" (YC-100) og "Kvalitetskontrol af mælk" (SCC-100) er budgetteret med årlige vækstrater i niveauet 0,5-1,0%. Det er i testen endvidere forudsat, at selskabet kan lancere et nyt "high-end" billedcytometer (eller et tilsvarende nyt produkt) i løbet af budgetperioden.



### 3. Segmentoplysninger

Driftssegmenterne under IFRS 8, og som ligeledes benyttes i selskabets interne rapportering til direktion og bestyrelse, er følgende:

Segment	Beskrivelse
Instrumenter	Salg af instrumenter
Forbrugsvarer	Salg af engangscassetter, tællekamre og reagenser
Andet	Salg af målemoduler og tilbehør mv.

Oplysninger om koncernens segmenter fremgår nedenfor.

Segmentomsætning og -driftsresultat	Nettoomsætning		Driftsresultat	
	2012/13	2011/12	2012/13	2011/12
	T.DKK	T.DKK	T.DKK	T.DKK
Instrumenter	17.305	15.623	610	-4.581
Forbrugsvarer	21.995	21.404	776	-6.276
Andet	2.096	2.174	74	-637
<b>I alt</b>	<b>41.396</b>	<b>39.201</b>	<b>1.460</b>	<b>-11.494</b>
Andre finansielle indtægter			-	576
Finansielle omkostninger			-405	-227
<b>Resultat før skat</b>			<b>1.055</b>	<b>-11.145</b>

Driftsresultaterne pr. segment er beregnet forholdsmæssigt ud fra den totale nettoomsætning. Når selskabets ledelse træffer beslutninger om ressourcefordeling mv., sker dette tilsvarende på grundlag af segmentopdelte omsætningstal, mens driftsresultatet altid vurderes under ét for alle segmenter.

Segmentaktiver og -forpligtelser	2012/13	2011/12
	T.DKK	T.DKK
Instrumenter	15.570	14.542
Forbrugsvarer	19.789	19.923
Andet	1.886	2.023
Ikke fordelte aktiver	13.560	13.403
<b>Aktiver i alt</b>	<b>50.805</b>	<b>49.891</b>
Instrumenter	1.853	1.743
Forbrugsvarer	2.355	2.388
Andet	225	243
Ikke fordelte forpligtelser	3.139	2.656
<b>Forpligtelser i alt</b>	<b>7.572</b>	<b>7.030</b>

Ikke fordelte aktiver omfatter deposita, udskudte skatteaktiver, andre tilgodehavender og periodeafgrænsningsposter.  
Ikke fordelte forpligtelser omfatter anden gæld.

### 3. Segmentoplysninger (fortsat)

Omsætning fordelt på geografiske områder

	Danmark	Europa	USA/ Canada	Øvrige	I alt
	T.DKK	T.DKK	T.DKK	T.DKK	T.DKK
<b>2012/13</b>					
Instrumenter	1.660	4.839	6.142	4.664	17.305
Forbrugsvarer	2.792	8.732	6.881	3.590	21.995
Andet	1.030	576	316	174	2.096
	<b>5.482</b>	<b>14.147</b>	<b>13.339</b>	<b>8.428</b>	<b>41.396</b>
<b>2011/12</b>					
Instrumenter	1.462	5.528	6.113	2.519	15.623
Forbrugsvarer	2.690	9.213	6.677	2.825	21.404
Andet	699	764	515	196	2.174
	<b>4.850</b>	<b>15.505</b>	<b>13.305</b>	<b>5.540</b>	<b>39.201</b>

Omsætningen er baseret på kundernes hjemsted.

#### Oplysning om væsentlige kunder

Selskabet har ingen kunder, der tegner sig for mere end 10% af selskabets samlede nettoomsætning.

### 4. Nettoomsætning

	2012/13	2011/12
	T.DKK	T.DKK
Varesalg	40.961	38.785
Andre ydelser	435	416
	<b>41.396</b>	<b>39.201</b>

## 5. Personalemkostninger

	2012/13	2011/12
	T.DKK	T.DKK
Bestyrelseshonorar	-	-
Løn og gager	18.847	16.364
Andre omkostninger til social sikring	233	217
Øvrige personaleomkostninger	759	541
	<b>19.839</b>	<b>17.122</b>
Gennemsnitligt antal medarbejdere (antal)	35	32
Bestyrelsen har ikke modtaget vederlag i regnskabsårene 2012/13 og 2011/12. Vederlag til direktionen har været	3.023	1.194

### Bidragsbaserede pensionsordninger

Selskabet har ikke indgået bidragsbaserede pensionsordninger med hverken medarbejdere eller ledelse.

### Vederlag til ledelsesmedlemmer

Medlemmer af selskabets direktion og bestyrelse samt andre ledende medarbejdere er vederlagt således:

	Bestyrelse		Direktion		Andre ledende medarbejdere	
	2012/13	2011/12	2012/13	2011/12	2012/13	2011/12
	T.DKK	T.DKK	T.DKK	T.DKK	T.DKK	T.DKK
Bestyrelseshonorar	-	-	-	-	-	-
Løn og gager	-	-	3.023	1.194	526	885
	-	-	<b>3.023</b>	<b>1.194</b>	<b>526</b>	<b>885</b>

### Særlige incitamentsprogrammer

Der eksisterer ved udgangen af regnskabsåret 2012/13 ingen udestående warrants (tegningsrettigheder) eller lignende til selskabets medarbejdere, tidligere medarbejdere samt ledelsesmedlemmer.

Direktionen er omfattet af bonusordninger, der er afhængige af selskabets resultater. Bonusordningernes omfang ligger indenfor rammerne af anbefalingerne for god selskabsledelse.

## 6. Honorar til selskabets generalforsamlingsvalgte revisor

	2012/13	2011/12
	T.DKK	T.DKK
Lovpligtig revision	181	185
Andre erklæringer med sikkerhed	-	19
Skatterådgivning	9	32
Andre ydelser	52	10
	<b>242</b>	<b>246</b>

## 7. Af- og nedskrivninger

Erhvervede patenter og licenser	1.322	2.459
Produktionsanlæg	971	1.334
Andre anlæg, driftsmateriel og inventar	244	289
Færdiggjorte udviklingsprojekter	3.629	5.477
Igangværende udviklingsprojekter	-	10.887
	<b>6.166</b>	<b>20.446</b>

## 8. Andre finansielle indtægter

Valutakursreguleringer	-	489
Renter af bankindestående	-	5
Renter i øvrigt	-	82
	-	<b>576</b>

## 9. Finansielle omkostninger

Valutakursreguleringer	205	-
Garantiprovision	26	25
Renter finansiel leasing	174	202
Renter i øvrigt	-	-
	<b>405</b>	<b>227</b>

## 10. Skat af årets resultat

Aktuel skat	-	-
Ændring af udskudt skat	-710	1.277
Regulering vedrørende tidligere år	-	-
	<b>-710</b>	<b>1.277</b>

Der er ikke betalt skat i regnskabsåret 2012/13.

## 10. Skat af årets resultat (fortsat)

	2012/13	2011/12
	T.DKK	T.DKK
Afstemning af årets skat foretages således:		
Resultat før skat	1.055	-11.145
Skat heraf ved en skatteprocent på 25%	-264	2.786
Skattemæssig værdi af ikke-fradragsberettigede omkostninger	-6	-15
Ændring i ikke indregnet udskudt skatteaktiv	-440	-1.494
	<b>-710</b>	<b>1.277</b>
<b>Effektiv skatteprocent (%)</b>	<b>67,3</b>	<b>-11,5</b>

## 11. Resultat pr. aktie

Beregning af resultat pr. aktie er baseret på følgende:

Resultat til selskabets aktionærer anvendt til beregning af resultat pr. aktie (T.DKK)	345	-9.868
Resultat anvendt til beregning af resultat pr. aktie, udvandet (T.DKK)	345	-9.868
Gennemsnitligt antal udstedte aktier (stk.)	17.402.479	17.402.479
Gennemsnitligt antal egne aktier (stk.)	-32.500	-32.500
<b>Antal aktier anvendt til beregning af resultat pr. aktie (stk.)</b>	<b>17.369.979</b>	<b>17.369.979</b>
<b>Antal aktier anvendt til beregning af resultat pr. aktie, udvandet (stk.)</b>	<b>17.369.979</b>	<b>17.369.979</b>

## 12. Immaterielle aktiver

Kostpris	59.689	53.549
Af- og nedskrivninger	-36.384	-31.433
	<b>23.305</b>	<b>22.116</b>
Færdiggjorte udviklingsprojekter	17.219	17.402
Erhvervede patenter og licenser	2.275	2.816
Igangværende udviklingsprojekter	3.811	1.898
	<b>23.305</b>	<b>22.116</b>

## 12. Immaterielle aktiver (fortsat)

	Færdig- gjorte udviklings- projekter	Erhvervede patenter og licenser	Igang- værende udviklings- projekter
	T.DKK	T.DKK	T.DKK
Kostpris 01.07.2012	30.372	10.392	12.785
Tilgang	-	781	5.359
Overførsler	3.446	-	-3.446
<b>Kostpris 30.06.2013</b>	<b>33.818</b>	<b>11.173</b>	<b>14.698</b>
Af- og nedskrivninger 01.07.2012	-12.970	-7.576	-10.887
Årets af- og nedskrivninger	-3.629	-1.322	-
<b>Af- og nedskrivninger 30.06.2013</b>	<b>-16.599</b>	<b>-8.898</b>	<b>-10.887</b>
<b>Regnskabsmæssig værdi 30.06.2013</b>	<b>17.219</b>	<b>2.275</b>	<b>3.811</b>

	Færdig- gjorte udviklings- projekter	Erhvervede patenter og licenser	Igang- værende udviklings- projekter
	T.DKK	T.DKK	T.DKK
Kostpris 01.07.2011	23.320	9.254	14.489
Tilgang	-	1.138	5.348
Overførsler	7.052	-	-7.052
<b>Kostpris 30.06.2012</b>	<b>30.372</b>	<b>10.392</b>	<b>12.785</b>
Af- og nedskrivninger 01.07.2011	-7.493	-5.117	-
Årets afskrivninger	-5.477	-2.459	-10.887
<b>Af- og nedskrivninger 30.06.2012</b>	<b>-12.970</b>	<b>-7.576</b>	<b>-10.887</b>
<b>Regnskabsmæssig værdi 30.06.2012</b>	<b>17.402</b>	<b>2.816</b>	<b>1.898</b>

Bortset fra igangværende udviklingsprojekter anses alle andre immaterielle aktiver for at have bestemmelige brugtider, som aktiverne afskrives over, jf. beskrivelsen af anvendt regnskabspraksis i note 1.

Der er i regnskabsårets løb udgiftsført T.DKK 4.094 i forsknings- og udviklingsomkostninger (2011/12: T.DKK 3.817).

ChemoMetec har en aktiv patentstrategi, der sikrer opretholdelsen og opdatering af de immaterielle rettigheder til den udviklede teknologi. Der investeres løbende betydelige beløb i beskyttelse af disse rettigheder, og pr. 30. juni 2013 er den gennemsnitlige restløbetid på patentrettighederne 11,3 år (30.06.2012: 12,3 år).

### 13. Materielle anlægsaktiver

	Produktions- anlæg og maskiner	Andre anlæg mv.
	T.DKK	T.DKK
Kostpris 01.07.2012	9.721	5.171
Tilgang	184	323
<b>Kostpris 30.06.2013</b>	<b>9.905</b>	<b>5.494</b>
Af- og nedskrivninger 01.07.2012	-8.227	-4.811
Årets afskrivninger	-971	-244
<b>Af- og nedskrivninger 30.06.2013</b>	<b>-9.198</b>	<b>-5.055</b>
<b>Regnskabsmæssig værdi 30.06.2013</b>	<b>707</b>	<b>439</b>

Af materielle anlægsaktiver udgør finansielt leasede aktiver en bogført værdi på T.DKK 367.

	Produktions- anlæg og maskiner	Andre anlæg mv.
	T.DKK	T.DKK
Kostpris 01.07.2011	9.686	5.006
Tilgang	35	165
<b>Kostpris 30.06.2012</b>	<b>9.721</b>	<b>5.171</b>
Af- og nedskrivninger 01.07.2011	-6.893	-4.522
Årets afskrivninger	-1.334	-289
<b>Af- og nedskrivninger 30.06.2012</b>	<b>-8.227</b>	<b>-4.811</b>
<b>Regnskabsmæssig værdi 30.06.2012</b>	<b>1.494</b>	<b>360</b>

Af materielle anlægsaktiver udgør finansielt leasede aktiver en bogført værdi på T.DKK 1.104.

## 14. Udskudte skatteaktiver

Selskabet har væsentlige skatteaktiver. Skatteaktiverne knytter sig til følgende poster og er opgjort ved en skattesats på 25%:

	2012/13	2011/12
	T.DKK	T.DKK
Immaterielle anlægsaktiver	-4.422	-3.948
Materielle anlægsaktiver	859	934
Fremførbare underskud mv.	6.513	6.674
Andre regnskabsposter	6	7
<b>Udskudte skatteaktiver 30.06.2013</b>	<b>2.956</b>	<b>3.667</b>

Ledelsen har med udgangspunkt i en beregning af de førstkommende års forventede skattemæssige indkomster valgt kun at indregne en del af selskabets skattemæssige underskud. De ikke indregnede udskudte skatteaktiver udgør T.DKK 3.670 (T.DKK 3.667 i 2011/12). I grundlaget for de ikke indregnede udskudte skatteaktiver indgår skattemæssige underskud med T.DKK 28.906 (T.DKK 26.677 i 2011/12).

## 15. Deposita

	2012/13	2011/12
	T.DKK	T.DKK
Kostpris 01.07.2012	743	859
Tilgang	-4	-116
<b>Kostpris 30.06.2013</b>	<b>739</b>	<b>743</b>
Af- og nedskrivninger 01.07.2012	-300	-300
Årets afskrivninger	-	-
<b>Af- og nedskrivninger 30.06.2013</b>	<b>-300</b>	<b>-300</b>
<b>Regnskabsmæssig værdi 30.06.2013</b>	<b>439</b>	<b>443</b>

## 16. Varebeholdninger

	2012/13	2011/12
	T.DKK	T.DKK
Råvarer og hjælpematerialer	4.656	4.768
Fremstillede varer og handelsvarer	2.715	3.082
	<b>7.371</b>	<b>7.850</b>
Heri indgår indirekte produktionsomkostninger med	498	483



## 16. Varebeholdninger (fortsat)

	2012/13	2011/12
	T.DKK	T.DKK
Af den regnskabsmæssige værdi forventes T.DKK 0 at blive realiseret efter mere end 12 måneder.		
Regnskabsmæssig værdi af varebeholdninger indregnet til nettorealisationsværdi	0	62
Årets nedskrivning af varebeholdninger indregnet i omkostninger til råvarer og hjælpematerialer	253	62
Årets tilbageførsel af nedskrivning af varebeholdninger indregnet i omkostninger til råvarer og hjælpematerialer	-	-

## 17. Tilgodehavender fra salg og tjenesteydelser

	2012/13	2011/12
	T.DKK	T.DKK
Tilgodehavender fra salg af varer og tjenesteydelser	5.423	4.668
Årets nedskrivninger indregnet i resultatopgørelsen under andre eksterne omkostninger	13	-1

Alle tilgodehavender fra salg forfalder indenfor et år.

Der foretages direkte nedskrivninger af tilgodehavender, hvis værdien ud fra en individuel vurdering af de enkelte debitors betalingssevne er forringet, fx ved betalingsstandsning, konkurs e.l. Nedskrivningerne foretages til opgjort nettorealisationsværdi. Den regnskabsmæssige værdi af tilgodehavender nedskrevet til nettorealisationsværdi baseret på en individuel vurdering udgør T.DKK 0 (30.06.2012: T.DKK 0)

## 18. Andre tilgodehavender

	2012/13	2011/12
	T.DKK	T.DKK
Forudbetalte omkostninger	9	47
Moms og afgifter	376	170
Øvrige tilgodehavender	714	340
	<b>1.099</b>	<b>557</b>

Alle andre tilgodehavender forfalder indenfor et år. Der har ikke været behov for nedskrivning af andre tilgodehavender. Dagsværdien af andre tilgodehavender udgør T.DKK 1.099 (30.06.2012: T.DKK 557).

## 19. Periodeafgrænsningsposter

Periodeafgrænsningsposter på aktiv siden omfatter forudbetalte forsikringer og abonnementer.

## 20. Likvide beholdninger

	2012/13	2011/12
	T.DKK	T.DKK
Indestående i pengeinstitutter, anfordringskonti	9.056	8.690
Kassebeholdning	10	15
	<b>9.066</b>	<b>8.705</b>

## 21. Aktiekapital

Aktiekapitalen, som er fuldt indbetalt, består af 17.402.479 aktier a DKK 1. Aktierne er ikke opdelt i klasser.

Ændringer i aktiekapitalen de seneste fem regnskabsår:

	Antal aktier	Aktie- kapital
	T.STK.	T.DKK
Aktiekapital 01.07.2008	17.402	17.402
Tilgang 2008/09	-	-
Tilgang 2009/10	-	-
Tilgang 2010/11	-	-
Tilgang 2011/12	-	-
Tilgang 2012/13	-	-
<b>Aktiekapital 30.06.2013</b>	<b>17.402</b>	<b>17.402</b>

Selskabets bestyrelse er bemyndiget til i perioden indtil 11. oktober 2017 i forbindelse med udstedelse af tegningsoptioner (warrants) til ledende medarbejdere mfl. at forhøje aktiekapitalen med op til nominelt DKK 1,0 mio. ad en eller flere gange.

## 21. Aktiekapital (fortsat)

Egne aktier:

	2012/13	2011/12
	T.DKK	T.DKK
<b>Kostpris</b>		
Kostpris pr. 1. juli	851	851
Årets tilgang	-	-
Årets afgang	-	-
<b>Kostpris pr. 30. juni</b>	<b>851</b>	<b>851</b>
<b>Nominal værdi</b>		
Nominal værdi pr. 1. juli	33	33
Årets tilgang	-	-
Årets afgang	-	-
<b>Nominal værdi pr. 30. juni</b>	<b>33</b>	<b>33</b>
	2012/13	2011/12
	stk.	stk.
<b>Antal</b>		
Antal pr. 1. juli	32.500	32.500
Årets tilgang	-	-
Årets afgang	-	-
<b>Antal pr. 30. juni</b>	<b>32.500</b>	<b>32.500</b>
<b>Procent af aktiekapitalen</b>		
Procent af aktiekapitalen pr. 1. juli	0,2%	0,2%
Årets tilgang	0,0%	0,0%
Årets afgang	0,0%	0,0%
<b>Procent af aktiekapitalen pr. 30. juni</b>	<b>0,2%</b>	<b>0,2%</b>

Selskabets beholdning af egne aktier blev erhvervet i regnskabsåret 2007/08 med henblik på sikring af eventuelle fremtidige aktieoptionsprogrammer.

## 22. Langfristede forpligtelser

Selskabets langfristede forpligtelser omfatter gæld til leasingselskab vedrørende leasing af produktionsudstyr via finansielle leasingkontrakter, jf. beskrivelsen i note 23.

## 23. Finansielle leasingforpligtelser

Selskabet leaser dele af selskabets produktionsudstyr i form af maskiner og anlæg via finansielle leasingkontrakter. Den gennemsnitlige leasingperiode er syv år. Alle leasingkontrakter følger en fast afdragsprofil, og ingen af aftalerne indeholder bestemmelser om betingede leasingydelse. Leasingkontrakterne er uopsigelige i den aftalte leasingperiode, og selskabet har garanteret aktivernes restværdi ved leasingperiodens udløb.

	Minimumsleasingydelse (nominel værdi)	
	2012/13 T.DKK	2011/12 T.DKK
De nominelle finansielle leasingforpligtelser forfalder således:		
Inden for et år fra balancedagen	904	931
Mellem et og fem år fra balancedagen	1.863	2.848
Efter fem år fra balancedagen	-	-
	<b>2.767</b>	<b>3.779</b>
Amortiseringstillæg til fremtidig omkostningsførelse	-225	-395
<b>Finansielle leasingforpligtelser i alt</b>	<b>2.542</b>	<b>3.384</b>

	Nutidsværdi af minimumsleasingydelse	
	2012/13 T.DKK	2011/12 T.DKK
De finansielle leasingforpligtelser forfalder således:		
Inden for et år fra balancedagen	786	768
Mellem et og fem år fra balancedagen	1.756	2.616
Efter fem år fra balancedagen	-	-
<b>Finansielle leasingforpligtelser i alt</b>	<b>2.542</b>	<b>3.384</b>

	Valuta	Udløb	Rente	Nutidsværdi af minimumsleasingydelse	
				T.DKK	Dagsværdi T.DKK
Leasingforpligtelse, maskiner	DKK	2016	Fast	2.098	1.965
Leasingforpligtelse, maskiner	DKK	2017	Fast	444	370
<b>30.06.2013</b>				<b>2.542</b>	<b>2.335</b>
Leasingforpligtelse, maskiner	DKK	2016	Fast	2.842	2.765
Leasingforpligtelse, maskiner	DKK	2017	Fast	542	492
<b>30.06.2012</b>				<b>3.384</b>	<b>3.257</b>

Dagsværdien for fastforrentede leasingforpligtelser er opgjort til nutidsværdien af fremtidige afdrag- og rentebetalinger ved anvendelse af den aktuelle rentekurve udledt af aktuelle markedsrenter.

## 24. Leverandørgæld

	2012/13	2011/12
	T.DKK	T.DKK
Gæld til leverandører for leverede varer og tjenesteydelser	1.891	990

Den regnskabsmæssige værdi svarer til forpligtelsernes dagsværdi.

## 25. Anden gæld

	2012/13	2011/12
	T.DKK	T.DKK
Skyldig løn, A-skat, sociale bidrag, feriepenge o.l.	1.812	2.130
Andre skyldige omkostninger	1.327	526
	<b>3.139</b>	<b>2.656</b>

Al anden gæld forfalder indenfor et år.

Den regnskabsmæssige værdi af skyldige poster vedrørende løn, A-skat, sociale bidrag, feriepenge o.l. samt andre skyldige omkostninger svarer til forpligtelsernes dagsværdi.

## 26. Ændring i driftskapital

	2012/13	2011/12
	T.DKK	T.DKK
Ændring i varebeholdninger	479	-245
Ændring i tilgodehavender	-1.266	119
Ændring i leverandørgæld og anden gæld	1.384	-310
	<b>597</b>	<b>-436</b>

## 27. Pantsætninger

Ingen af selskabets aktiver er pantsat overfor tredjemand.

## 28. Operationelle leasingforpligtelser

For årene 2011-2016 er der indgået operationel lejekontrakt vedrørende leje af kontor- og produktionslokaler. Lejekontrakten er uopsigelig indtil december 2016, og de samlede minimumslejeudgifter i henhold til den uopsigelige lejekontrakt fordeler sig således:

	2012/13	2011/12
	T.DKK	T.DKK
Inden for et år fra balancedagen	1.450	1.450
Mellem et og fem år fra balancedagen	4.350	5.800
Efter fem år fra balancedagen	-	-
	<b>5.800</b>	<b>7.250</b>
Minimumslejeudgifter indregnet i årets resultat	1.450	1.638

For årene 2012-2015 er der indgået operationelle leasingkontrakter vedrørende leasing af biler. Leasingkontrakterne er uopsigelige i hele leasingperioden, og de samlede minimumslejeudgifter i henhold til de uopsigelige leasingkontrakter fordeler sig således:

	2012/13	2011/12
	T.DKK	T.DKK
Inden for et år fra balancedagen	281	175
Mellem et og fem år fra balancedagen	211	242
Efter fem år fra balancedagen	-	-
	<b>492</b>	<b>417</b>
Minimumslejeudgifter indregnet i årets resultat	369	261

## 29. Eventualforpligtelser

Selskabet er part i en indsigelsessag i forbindelse med udstedelsen af en række nye patenter. Det er selskabets opfattelse, at sagen vil falde ud til selskabets fordel og derfor ikke vil have påvirkning på regnskabet.

Selskabet er herudover ikke bekendt med krav eller trusler om krav mod selskabet pr. balancedagen.

## 30. Patentrettigheder

En naturlig del af selskabets udviklingsaktiviteter er patentering af færdigudviklede teknologier og produkter.

Der verserer pr. balancedagen en indsigelsessag i forbindelse med udstedelsen af en række nye patenter, jf. omtalen heraf i ledelsesberetningens afsnit "IPR og licensaftaler".

## 31. Finansielle risici og finansielle instrumenter

	2012/13	2011/12
	T.DKK	T.DKK
<b>Kategorier af finansielle instrumenter</b>		
Tilgodehavender fra salg og tjenesteydelser	5.423	4.668
Andre tilgodehavender	1.099	557
Likvide beholdninger	9.066	8.705
<b>Udlån og tilgodehavender</b>	<b>15.588</b>	<b>13.930</b>
Finansielle leasingforpligtelser	2.542	3.384
Leverandørgæld	1.891	990
Anden gæld	3.139	2.656
<b>Finansielle forpligtelser, der måles til amortiseret kostpris</b>	<b>7.572</b>	<b>7.030</b>

### Politik for styring af finansielle risici

ChemoMetec er som følge af sin drift, investeringer og finansiering eksponeret over for markedsrisici i form af ændringer i valutakurser og renteniveau samt kreditrisici og likviditetsrisici. Selskabet opererer med en lav risikoprofil, således at valuta-, rente- og kreditrisici kun opstår med udgangspunkt i kommercielle forhold. Det er selskabets politik ikke at foretage aktiv spekulation i finansielle risici.

Styringen af ChemoMetecs finansielle risici sker centralt i finansfunktionen i henhold til en af bestyrelsen vedtaget politik og instruks, der fastsætter retningslinjer og rammer for selskabets finansielle transaktioner.

ChemoMetec anvender ikke afledte finansielle instrumenter i sin risikostyring.

### Valutarisici

Selskabets valutarisici afdækkes primært ved at afpasse indbetalinger og udbetalinger i samme valuta. Forskellen mellem indbetalinger og udbetalinger i samme valuta er udtryk for en valutakursrisiko, som almindeligvis ikke afdækkes. Selskabets ikke-afdækkede valutapositioner omfatter positioner i stabile valutaer som EUR men også positioner i mere volatile valutaer som USD, bl.a. som følge af koncernens dattervirksomhed i USA.

### Renterisici

ChemoMetec er ikke udsat for en væsentlig renterisiko, idet al selskabets finansiering er optaget med fast rente.

ChemoMetecs renterisiko knytter sig dermed til forvaltningen af selskabets likvide midler og finansiering. Overskydende likviditet placeres typisk på aftalekonto under hensyntagen til det forventede likviditetsbehov. Placeringen af likviditet sker alene hos finansielle institutioner med en høj kreditværdighed.

## 31. Finansielle risici og finansielle instrumenter (fortsat)

### Likviditetsrisici

Det er selskabets målsætning at have et tilstrækkeligt likviditetsberedskab til kontinuerligt at kunne disponere hensigtsmæssigt i tilfælde af uforudsete udsving i likviditetstrækket.

Overskydende likviditet placeres typisk på aftalekonto under hensyntagen til det forventede likviditetsbehov. Placeringen af likviditet sker alene hos finansielle institutioner med en høj kreditværdighed.

### Kreditrisici

Selskabets politik for påtagelse af kreditrisici betyder, at kunder i lande udenfor EU og Nordamerika kreditvurderes individuelt, i modsætning til øvrigt salg som i udgangspunktet sker i åben regning.

Udviklingen i selskabets debitorer overvåges løbende som en del af finansafdelingens fokusområder.

### Valutarisici vedrørende indregnede aktiver og forpligtelser

Koncernen har ikke afledte finansielle instrumenter indgået til sikring af indregnede finansielle aktiver og forpligtelser.

	Likvider og værdipapirer	Tilgode- havender	Gældsfor- pligtelser	Netto- position	Heraf afdækket	Usikret nettoposition
	T.DKK	T.DKK	T.DKK	T.DKK	T.DKK	T.DKK
USD	989	2.591	193	3.387	-	3.387
EUR	1.003	2.653	1	3.655	-	3.655
Øvrige valutaer	1	-	-	1	-	1
<b>30.06.2013</b>	<b>1.993</b>	<b>5.244</b>	<b>194</b>	<b>7.043</b>	<b>-</b>	<b>7.043</b>

	Likvider og værdipapirer	Tilgode- havender	Gældsfor- pligtelser	Netto- position	Heraf afdækket	Usikret nettoposition
	T.DKK	T.DKK	T.DKK	T.DKK	T.DKK	T.DKK
USD	1.310	2.981	69	4.222	-	4.222
EUR	223	3.388	68	3.543	-	3.543
Øvrige valutaer	4	-	6	-2	-	-2
<b>30.06.2012</b>	<b>1.537</b>	<b>6.369</b>	<b>143</b>	<b>7.763</b>	<b>-</b>	<b>7.763</b>

### Renterisici

ChemoMetec har i begrænset omfang rentebærende finansielle aktiver og forpligtelser og er som følge heraf udsat for renterisici. Om selskabets finansielle aktiver og finansielle forpligtelser kan angives følgende aftalemæssige rentetilpasnings- eller udløbstidspunkter afhængig af hvilken dato, der falder først, samt hvor stor en andel af de rentebærende aktiver og forpligtelser, der er fastforrentede.



## 31. Finansielle risici og finansielle instrumenter (fortsat)

	Rentetilpasnings- eller udløbstidspunkt					Gennemsnitlig varighed år
	Inden for et år	Mellem to og fem år	Efter fem år	I alt	Heraf fast- forrentet	
	T.DKK	T.DKK	T.DKK	T.DKK	T.DKK	
Bankindeståender	9.056	-	-	9.056	-	-
Leasinggæld	- 786	-1.756	-	-2.542	-2.542	3
<b>30.06.2013</b>	<b>8.270</b>	<b>-1.756</b>	<b>-</b>	<b>6.514</b>	<b>-2.542</b>	
Bankindeståender	8.690	-	-	8.690	-	-
Leasinggæld	- 768	-2.616	-	-3.384	-3.384	4
<b>30.06.2012</b>	<b>7.922</b>	<b>-2.616</b>	<b>-</b>	<b>5.306</b>	<b>-3.384</b>	

Selskabets bankindeståender er placeret på konti med anfordringsvilkår eller aftalekonti med en løbetid på op til tre måneder.

Udsving i renteniveauet påvirker alene selskabets variabelt forrentede bankindeståender. Stigninger eller fald i renteniveauet i forhold til balancedagens renteniveau vurderes til kun at have en yderst begrænset indvirkning på selskabets overordnede finansielle stilling.

### Likviditetsrisiko

Forfaldstidspunkter for finansielle forpligtelser er specificeret nedenfor fordelt på de tidsmæssige intervaller, der anvendes i koncernens likviditetsstyring. De specificerede beløb repræsenterer de beløb, der forfalder til betaling inklusive renter mv.

	Mellem					I alt T.DKK
	Under 6 måneder	6 og 12 måneder	Mellem et og fem år	Efter fem år		
	T.DKK	T.DKK	T.DKK	T.DKK	T.DKK	
Ikke-afledte finansielle forpligtelser						
Leasinggæld	452	452	1.863	-	2.767	
Leverandørgæld	1.891	-	-	-	1.891	
Anden gæld	3.139	-	-	-	3.139	
<b>30.06.2013</b>	<b>5.482</b>	<b>452</b>	<b>1.863</b>	<b>-</b>	<b>7.797</b>	

Koncernen har ingen afledte finansielle instrumenter.

## 31. Finansielle risici og finansielle instrumenter (fortsat)

	Under 6 måneder	Mellem 6 og 12 måneder	Mellem et og fem år	Efter fem år	I alt
	T.DKK	T.DKK	T.DKK	T.DKK	T.DKK
Ikke-afledte finansielle forpligtelser					
Leasinggæld	465	466	2.848	-	3.779
Leverandørgæld	990	-	-	-	990
Anden gæld	2.656	-	-	-	2.656
<b>30.06.2012</b>	<b>4.111</b>	<b>466</b>	<b>2.848</b>	<b>-</b>	<b>7.425</b>

Koncernen har ingen afledte finansielle instrumenter.

### Kreditrisici

Den primære kreditrisiko i ChemoMetec er relateret til tilgodehavender fra salg af varer og tjenesteydelser. Selskabets kunder er hovedsageligt større selskaber i Danmark, EU og USA, og ChemoMetec har ikke væsentlige risici vedrørende en enkelt kunde eller samarbejdspartner.

	30.06. 2013	30.06. 2012
	T.DKK	T.DKK
Ikke nedskrevne uforfaldne tilgodehavender fordeler sig således:		
Danmark	474	277
EU-lande	1.470	1.667
Øvrige	1.137	1.600
	<b>3.081</b>	<b>3.544</b>
Overforfaldne ikke-nedskrevne tilgodehavender fordeler sig således:		
Overforfaldne med op til en måned	354	656
Overforfaldne mellem en og tre måneder	341	248
Overforfaldne mellem tre og seks måneder	81	0
Overforfaldne over seks måneder	0	0
	<b>776</b>	<b>904</b>

Den maksimale kreditrisiko knyttet til tilgodehavender fra salg af varer og tjenesteydelser svarer til deres regnskabsmæssige værdi.

## 31. Finansielle risici og finansielle instrumenter (fortsat)

### Optimering af kapitalstruktur

ChemoMetecs ledelse vurderer løbende, om selskabets kapitalstruktur er i overensstemmelse med selskabets og aktionærenes interesser. Det overordnede mål er at sikre en kapitalstruktur, som understøtter en langsigtet økonomisk vækst og samtidig maksimerer afkastet til selskabets interessenter ved en optimering af forholdet mellem egenkapital og gæld. Selskabets overordnede strategi er uændret i forhold til sidste år.

ChemoMetecs kapitalstruktur består af finansielle leasingforpligtelser, likvide beholdninger og egenkapital, herunder aktiekapital, andre reserver samt overført resultat.

### Finansiel gearing

ChemoMetecs bestyrelse gennemgår selskabets kapitalstruktur to gange årligt i forbindelse med aflæggelse af halvårsrapporter og årsrapporter. Som en del af denne gennemgang vurderer bestyrelsen selskabets kapitalomkostninger og de risici, der er forbundet med de enkelte typer af kapital.

Den finansielle gearing kan pr. balancedagen opgøres således:

	30.06. 2013	30.06. 2012
	T.DKK	T.DKK
Finansielle leasingforpligtelser	2.542	3.384
Likvide beholdninger	-9.066	-8.705
<b>Nettorentebærende gæld</b>	<b>-6.524</b>	<b>-5.321</b>
<b>Egenkapital</b>	<b>43.233</b>	<b>42.861</b>
Finansiel gearing	-0,2	-0,1

Selskabet har ingen specifik målsætning for størrelsen af den finansielle gearing.

### Misligholdelse af låneaftaler

Selskabet har ikke i regnskabsåret eller sammenligningsåret forsømt eller misligholdt låneaftaler.

## 32. Nærtstående parter

### Nærtstående parter med betydelig indflydelse på selskabet

Nærtstående parter med betydelig indflydelse på selskabet omfatter ledelsen og aktionærer, hvor ejerandelen udgør mere end 20% af selskabets aktiekapital. Disse aktionærer er beskrevet under afsnittet "Aktionærforhold".

### Transaktioner med nærtstående parter i regnskabsåret

Selskabet har i regnskabsåret haft følgende transaktioner med nærtstående parter:

	Nøgle- personer i ledelsen	Andre nært- stående parter	I alt
	T.DKK	T.DKK	T.DKK
<b>2012/13</b>			
Køb af tjenesteydelser	536	-	536
Vederlag mv., jf. note 5	3.549	-	3.549
<b>2011/12</b>			
Køb af tjenesteydelser	91	-	91
Vederlag mv., jf. note 5	2.079	-	2.079

Selskabet har pr. balancedagen hverken tilgodehavender hos eller gæld til nærtstående parter.

Køb af tjenesteydelser består af advokatbistand fra advokatvirksomhed, der er ejet af et bestyrelsesmedlem, samt konsulentbistand udført af bestyrelsesmedlemmer. Transaktionerne er leveret på markedsvilkår.

## 33. Aktionærforhold

For en beskrivelse væsentlige aktionærer mv. henvises til afsnittet "Aktionærforhold" i ledelsesberetningen.

## 34. Begivenheder efter balancedagen

Der er ikke indtruffet væsentlige hændelser efter regnskabsårets udløb, der har betydning for årsrapporten 2012/13.

## 35. Godkendelse af årsrapport til offentliggørelse

Bestyrelsen har på bestyrelsesmødet den 18.09.2013 godkendt nærværende årsrapport til offentliggørelse.

Årsrapporten forelægges ChemoMetec A/S' aktionærer til godkendelse på den ordinære generalforsamling den 10.10.2013.

# Moderselskabsregnskab

# Totalindkomstopgørelse

		2012/13	2011/12
	Note	T.DKK	T.DKK
Nettoomsætning	3	41.396	39.201
Omkostninger til råvarer og hjælpematerialer		-9.035	-8.003
Ændring i lagre af færdigvarer og varer under fremstilling		479	-245
Arbejde udført for egen regning og opført under aktiver		4.128	4.010
<b>Bruttoresultat</b>		<b>36.968</b>	<b>34.963</b>
Andre eksterne omkostninger		-9.580	-9.108
Personaleomkostninger	4	-18.296	-16.160
Af- og nedskrivninger	6	-6.097	-20.381
<b>Resultat af primær drift (EBIT)</b>		<b>2.995</b>	<b>-10.686</b>
Andre finansielle indtægter	7	117	641
Finansielle omkostninger	8	-310	-227
<b>Resultat før skat</b>		<b>2.802</b>	<b>-10.272</b>
Skat af årets resultat	9,13	-710	1.277
<b>Årets resultat og totalindkomst</b>		<b>2.092</b>	<b>-8.995</b>
<b>Forslag til disponering</b>			
Overført til næste år		2.092	-8.995
		<b>2.092</b>	<b>-8.995</b>

# Balance pr. 30. juni 2013

	Note	2012/13 T.DKK	2011/12 T.DKK
Færdiggjorte udviklingsprojekter		19.007	17.402
Erhvervede patenter og licenser		2.275	2.816
Igangværende udviklingsprojekter		2.023	1.898
<b>Immaterielle aktiver</b>	<b>11</b>	<b>23.305</b>	<b>22.116</b>
Produktionsanlæg og maskiner		707	1.494
Andre anlæg, driftsmateriel og inventar		149	265
<b>Materielle aktiver</b>	<b>12</b>	<b>856</b>	<b>1.759</b>
Kapitalandele i dattervirksomheder	14	152	152
Deposita	15	425	425
<b>Finansielle aktiver</b>		<b>577</b>	<b>577</b>
Udskudte skatteaktiver	13	2.956	3.667
<b>Langfristede aktiver</b>		<b>27.694</b>	<b>28.119</b>
<b>Varebeholdninger</b>	<b>16</b>	<b>7.371</b>	<b>7.850</b>
Tilgodehavender fra salg og tjenesteydelser	17	5.423	4.668
Tilgodehavende hos dattervirksomheder		3.732	1.923
Andre tilgodehavender	18	964	422
Periodeafgrænsningsposter	19	-	31
<b>Tilgodehavender</b>		<b>10.119</b>	<b>7.044</b>
<b>Likvide beholdninger</b>	<b>20</b>	<b>8.736</b>	<b>8.404</b>
<b>Kortfristede aktiver</b>		<b>26.226</b>	<b>23.298</b>
<b>Aktiver</b>		<b>53.920</b>	<b>51.417</b>

# Balance pr. 30. juni 2013

	Note	2012/13 T.DKK	2011/12 T.DKK
Aktiekapital	22	17.402	17.402
Overført resultat		29.117	27.025
<b>Egenkapital</b>		<b>46.519</b>	<b>44.427</b>
Leasinggæld		1.756	2.616
<b>Langfristede forpligtelser</b>	23,24	<b>1.756</b>	<b>2.616</b>
Kortfristet del af langfristede forpligtelser	23,24	786	768
Leverandørgæld	25	1.756	954
Anden gæld	26	3.103	2.652
<b>Kortfristede forpligtelser</b>		<b>5.645</b>	<b>4.374</b>
<b>Forpligtelser</b>		<b>7.401</b>	<b>6.990</b>
<b>Passiver</b>		<b>53.920</b>	<b>51.417</b>
Pantsætninger og leje- og leasingforpligtelser	28-29		
Øvrige noter	30-36		



# Egenkapitalopgørelse

	Aktie- kapital T.DKK	Overført resultat T.DKK	I alt T.DKK
Egenkapital 01.07.2012	17.402	27.025	44.427
Egne aktier	-	-	-
Resultat og totalindkomst for regnskabsåret	-	2.092	2.092
<b>Egenkapital 30.06.2013</b>	<b>17.402</b>	<b>29.117</b>	<b>46.519</b>
Egenkapital 01.07.2011	17.402	36.020	53.422
Egne aktier	-	-	-
Resultat og totalindkomst for regnskabsåret	-	-8.995	-8.995
<b>Egenkapital 30.06.2012</b>	<b>17.402</b>	<b>27.025</b>	<b>44.427</b>

# Pengestrømsopgørelse

	Note	2012/13 T.DKK	2011/12 T.DKK
<b>Resultat af primær drift (EBIT)</b>		<b>2.995</b>	<b>-10.686</b>
Af- og nedskrivninger		6.097	20.381
Ændring i driftskapital	27	-1.341	-1.318
Modtagne finansielle indtægter		117	641
Betalte finansielle omkostninger		-310	-227
<b>Pengestrømme vedrørende drift</b>		<b>7.558</b>	<b>8.791</b>
Køb mv. af materielle anlægsaktiver		-244	-180
Køb mv. af immaterielle anlægsaktiver		-6.140	-6.486
Køb af kapitalandel i dattervirksomheder		-	-
Afgang finansielle anlægsaktiver		-	119
<b>Pengestrømme vedrørende investeringer</b>		<b>-6.384</b>	<b>-6.547</b>
Ydelser på leasinggæld		-842	-729
Provenu ved låneoptagelse		-	-
<b>Pengestrømme vedrørende finansiering</b>		<b>-842</b>	<b>-729</b>
<b>Ændring i likvider</b>		<b>332</b>	<b>1.515</b>
Likvider 01.07.2012		8.404	6.889
<b>Likvider 30.06.2013</b>	20	<b>8.736</b>	<b>8.404</b>

# Noter

## 1. Ændringer i regnskabspraksis og væsentlig regnskabspraksis

For en beskrivelse af moderselskabets anvendte regnskabspraksis samt beskrivelse af implementeringen af nye og ændrede standarder og fortolkningsbidrag henvises der til koncernregnskabet note 1.

Implementeringen af nye og ændrede standarder og fortolkningsbidrag har ikke påvirket moderselskabets anvendte regnskabspraksis.

## 2. Væsentlige regnskabsmæssige skøn, forudsætninger og usikkerheder

For en beskrivelse af væsentlige regnskabsmæssige skøn, forudsætninger og usikkerheder henvises der til koncernregnskabet note 2.

## 3. Nettoomsætning

	2012/13	2011/12
	T.DKK	T.DKK
Varesalg	40.961	38.785
Andre ydelser	435	416
	<b>41.396</b>	<b>39.201</b>

## 4. Personaleomkostninger

	2012/13	2011/12
	T.DKK	T.DKK
Bestyrelseshonorar	-	-
Løn og gager	17.508	15.597
Andre omkostninger til social sikring	223	205
Øvrige personaleomkostninger	565	358
	<b>18.296</b>	<b>16.160</b>
Gennemsnitligt antal medarbejdere (antal)	33	31
Bestyrelsen har ikke modtaget vederlag i regnskabsårene 2012/13 og 2011/12. Vederlag til direktionen har været	3.023	1.194

### Bidragbaserede pensionsordninger

Selskabet har ikke indgået bidragbaserede pensionsordninger med hverken medarbejdere eller ledelse.

## 4. Personalemkostninger (fortsat)

### Vederlag til ledelsesmedlemmer

Medlemmer af selskabets direktion og bestyrelse samt andre ledende medarbejdere er vederlagt således:

	Bestyrelse		Direktion		Andre ledende medarbejdere	
	2012/13	2011/12	2012/13	2011/12	2012/13	2011/12
	T.DKK	T.DKK	T.DKK	T.DKK	T.DKK	T.DKK
Bestyrelshonorar	-	-	-	-	-	-
Løn og gager	-	-	3.023	1.194	526	885
	-	-	<b>3.023</b>	<b>1.194</b>	<b>526</b>	<b>885</b>

### Særlige incitamentsprogrammer

Der eksisterer ved udgangen af regnskabsåret 2012/13 ingen udestående warrants (tegningsrettigheder) eller lignende til selskabets medarbejdere, tidligere medarbejdere samt ledelsesmedlemmer.

Direktionen er omfattet af bonusordninger, der er afhængige af selskabets resultater. Bonusordningernes omfang ligger indenfor rammerne af anbefalingerne for god selskabsledelse.

## 5. Honorar til selskabets generalforsamlingsvalgte revisor

	2012/13	2011/12
	T.DKK	T.DKK
Lovpligtig revision	181	185
Andre erklæringer med sikkerhed	-	19
Skatterådgivning	9	9
Andre ydelser	13	10
	<b>203</b>	<b>223</b>

## 6. Af- og nedskrivninger

Erhvervede patenter og licenser	1.322	2.459
Produktionsanlæg	970	1.334
Andre anlæg, driftsmateriel og inventar	176	224
Færdiggjorte udviklingsprojekter	3.629	5.477
Igangværende udviklingsprojekter	-	10.887
	<b>6.097</b>	<b>20.381</b>

## 7. Andre finansielle indtægter

	2012/13	2011/12
	T.DKK	T.DKK
Valutakursreguleringer	-	489
Renter af bankindestående	-	5
Renter i øvrigt	117	147
	<b>117</b>	<b>641</b>

## 8. Finansielle omkostninger

Valutakursreguleringer	110	0
Garantiprovision	26	25
Renter finansiel leasing	174	202
	<b>310</b>	<b>227</b>

## 9. Skat af årets resultat

Aktuel skat	-	-
Ændring af udskudt skat	-710	1.277
Regulering vedrørende tidligere år	-	-
	<b>-710</b>	<b>1.277</b>

Der er ikke betalt skat i regnskabsåret 2012/13.

Afstemning af årets skat foretages således:

Resultat før skat	2.802	-10.272
Skat heraf ved en skatteprocent på 25%	-701	2.568
Skattemæssig værdi af ikke-fradragsberettigede omkostninger	-6	-15
Ændring i ikke indregnet udskudt skatteaktiv	-3	-1.276
	<b>-710</b>	<b>1.277</b>
<b>Effektiv skatteprocent (%)</b>	<b>25,3</b>	<b>-12,4</b>

## 10. Resultat pr. aktie

	2012/13	2011/12
	T.DKK	T.DKK
Beregning af resultat pr. aktie er baseret på følgende:		
Resultat til selskabets aktionærer anvendt til beregning af resultat pr. aktie (T.DKK)	2.092	-8.995
Resultat anvendt til beregning af resultat pr. aktie, udvandet (T.DKK)	2.092	-8.995
Gennemsnitligt antal udstedte aktier (stk.)	17.402.479	17.402.479
Gennemsnitligt antal egne aktier (stk.)	-32.500	-32.500
<b>Antal aktier anvendt til beregning af resultat pr. aktie (stk.)</b>	<b>17.369.979</b>	<b>17.369.979</b>
Antal aktier anvendt til beregning af resultat pr. aktie, udvandet (stk.)	17.369.979	17.369.979

## 11. Immaterielle aktiver

For en beskrivelse af moderselskabets immaterielle aktiver henvises til koncernregnskabets note 12.

## 12. Materielle anlægsaktiver

	Produktions- anlæg og maskiner	Andre anlæg mv.
	T.DKK	T.DKK
Kostpris 01.07.2012	9.721	4.976
Tilgang	184	60
<b>Kostpris 30.06.2013</b>	<b>9.905</b>	<b>5.036</b>
Af- og nedskrivninger 01.07.2012	-8.227	-4.711
Årets afskrivninger	-971	-176
<b>Af- og nedskrivninger 30.06.2013</b>	<b>-9.198</b>	<b>-4.887</b>
<b>Regnskabsmæssig værdi 30.06.2013</b>	<b>707</b>	<b>149</b>

Af materielle anlægsaktiver udgør finansielt leasede aktiver en bogført værdi på T.DKK 367.

## 12. Materielle anlægsaktiver (fortsat)

	Produktions- anlæg og maskiner	Andre anlæg mv.
	T.DKK	T.DKK
Kostpris 01.07.2011	9.686	4.831
Tilgang	35	145
<b>Kostpris 30.06.2012</b>	<b>9.721</b>	<b>4.976</b>
Af- og nedskrivninger 01.07.2011	-6.893	-4.487
Årets afskrivninger	-1.334	-224
<b>Af- og nedskrivninger 30.06.2012</b>	<b>-8.227</b>	<b>-4.711</b>
<b>Regnskabsmæssig værdi 30.06.2012</b>	<b>1.494</b>	<b>265</b>

Af materielle anlægsaktiver udgør finansielt leasede aktiver en bogført værdi på T.DKK 1.104.

## 13. Udskudte skatteaktiver

Selskabet har væsentlige skatteaktiver. Skatteaktiverne knytter sig til følgende poster og er opgjort ved en skattesats på 25%:

	2012/13	2011/12
	T.DKK	T.DKK
Immaterielle anlægsaktiver	-4.422	-3.948
Materielle anlægsaktiver	859	934
Fremførbare underskud mv.	6.513	6.674
Andre regnskabsposter	6	7
<b>Udskudte skatteaktiver 30.06.2013</b>	<b>2.956</b>	<b>3.667</b>

Ledelsen har med udgangspunkt i en beregning af de førstkomende års forventede skattemæssige indkomster valgt kun at indregne en del af selskabets skattemæssige underskud. De ikke indregnede udskudte skatteaktiver udgør T.DKK 3.670 (T.DKK 3.667 i 2011/12). I grundlaget for de ikke indregnede udskudte skatteaktiver indgår skattemæssige underskud med T.DKK 28.906 (T.DKK 26.677 i 2011/12).

## 14. Kapitalandele i dattervirksomheder

	2012/13	2011/12
	T.DKK	T.DKK
Kostpris 01.07.2012	152	152
Tilgang ved køb af kapitalandele	-	-
<b>Kostpris 30.06.2013</b>	<b>152</b>	<b>152</b>
Nedskrivninger 01.07.2012	-	-
Årets nedskrivninger	-	-
<b>Nedskrivninger 30.06.2013</b>	<b>-</b>	<b>-</b>
<b>Regnskabsmæssig værdi 30.06.2013</b>	<b>152</b>	<b>152</b>

ChemoMetec A/S' dattervirksomheder består af følgende:

	Hjemsted	Ejerandel		Andel af stemmerettigheder	
		30.06.2013	30.06.2012	30.06.2013	30.06.2012
		%	%	%	%
ChemoMetec USA, Inc.	USA	100	100	100	100

Aktiviteten i ChemoMetec USA Inc. består i salg af koncernens produkter på det amerikanske marked.

## 15. Deposita

	2012/13	2011/12
	T.DKK	T.DKK
Kostpris 01.07.2012	725	844
Afgang	-	-119
<b>Kostpris 30.06.2013</b>	<b>725</b>	<b>725</b>
Af- og nedskrivninger 01.07.2012	-300	-300
Årets afskrivninger	-	-
<b>Af- og nedskrivninger 30.06.2013</b>	<b>-300</b>	<b>-300</b>
<b>Regnskabsmæssig værdi 30.06.2013</b>	<b>425</b>	<b>425</b>



## 16. Varebeholdninger

For en beskrivelse af moderselskabets varebeholdninger henvises til koncernregnskabet note 16.

## 17. Tilgodehavender fra salg og tjenesteydelser

For en beskrivelse af moderselskabets tilgodehavender fra salg og tjenesteydelser henvises til koncernregnskabet note 17.

## 18. Andre tilgodehavender

	2012/13	2011/12
	T.DKK	T.DKK
Forudbetalte omkostninger	-	-
Moms og afgifter	376	170
Øvrige tilgodehavender	588	252
	<b>964</b>	<b>422</b>

Alle andre tilgodehavender forfalder indenfor et år. Der har ikke været behov for nedskrivning af andre tilgodehavender. Dagsværdien af andre tilgodehavender udgør T.DKK 964 (30.06.2012: T.DKK 422).

## 19. Periodeafgrænsningsposter

Periodeafgrænsningsposter på aktiv siden omfatter forudbetalte forsikringer og abonnementer.

## 20. Likvide beholdninger

	2012/13	2011/12
	T.DKK	T.DKK
Indestående i pengeinstitutter, anfordringskonti	8.726	8.389
Kassebeholdning	10	15
	<b>8.736</b>	<b>8.404</b>

## 21. Køb og salg af kapitalandele i dattervirksomheder

Moderselskabet stiftede i 2010/11 virksomheden ChemoMetec USA, Inc., ved et kontant indskud på T.DKK 152.

## 22. Aktiekapital

Aktiekapitalen, som er fuldt indbetalt, består af 17.402.479 aktier a DKK 1. Aktierne er ikke opdelt i klasser.

Ændringer i aktiekapitalen de seneste 5 regnskabsår:

	Antal aktier T.STK.	Aktie- kapital T.DKK
Aktiekapital 01.07.2008	17.402	17.402
Tilgang 2008/09	-	-
Tilgang 2009/10	-	-
Tilgang 2010/11	-	-
Tilgang 2011/12	-	-
Tilgang 2012/13	-	-
<b>Aktiekapital 30.06.2013</b>	<b>17.402</b>	<b>17.402</b>

Selskabets bestyrelse er bemyndiget til i perioden indtil 11. oktober 2017 i forbindelse med udstedelse af tegningsoptioner (warrants) til ledende medarbejdere m.fl., at forhøje aktiekapitalen med op til nominelt DKK 1,0 mio. ad en eller flere gange.

Egne aktier:

	2012/13 T.DKK	2011/12 T.DKK
<b>Kostpris</b>		
Kostpris pr. 1. juli	851	851
Årets tilgang	-	-
Årets afgang	-	-
<b>Kostpris pr. 30. juni</b>	<b>851</b>	<b>851</b>
<b>Nominel værdi</b>		
Nominel værdi pr. 1. juli	33	33
Årets tilgang	-	-
Årets afgang	-	-
<b>Nominel værdi pr. 30. juni</b>	<b>33</b>	<b>33</b>

## 22. Aktiekapital (fortsat)

	2012/13	2011/12
	STK	STK
<b>Antal</b>		
Antal pr. 1. juli	32.500	32.500
Årets tilgang	-	-
Årets afgang	-	-
<b>Antal pr. 30. juni</b>	<b>32.500</b>	<b>32.500</b>
<b>Procent af aktiekapitalen</b>		
Procent af aktiekapitalen pr. 1. juli	0,2%	0,2%
Årets tilgang	0,0%	0,0%
Årets afgang	0,0%	0,0%
<b>Procent af aktiekapitalen pr. 30. juni</b>	<b>0,2%</b>	<b>0,2%</b>

Selskabets beholdning af egne aktier blev erhvervet i regnskabsåret 2007/08 med henblik på sikring af eventuelle fremtidige aktieoptionsprogrammer.

## 23. Langfristede forpligtelser

For en beskrivelse af moderselskabets langfristede forpligtelser henvises til koncernregnskabet note 22.

## 24. Finansielle leasingforpligtelser

For en beskrivelse af moderselskabets finansielle leasingforpligtelser henvises til koncernregnskabet note 23.

## 25. Leverandørgæld

	2012/13	2011/12
	T.DKK	T.DKK
Gæld til leverandører for leverede varer og tjenesteydelser	1.756	954

Den regnskabsmæssige værdi svarer til forpligtelsernes dagsværdi.

## 26. Anden gæld

	2012/13	2011/12
	T.DKK	T.DKK
Skyldig løn, A-skat, sociale bidrag, feriepenge o.l.	1.812	2.131
Andre skyldige omkostninger	1.291	521
	<b>3.103</b>	<b>2.652</b>

Al anden gæld forfalder indenfor 1 år.

Den regnskabsmæssige værdi af skyldige poster vedrørende løn, A-skat, sociale bidrag, feriepenge o.l. samt andre skyldige omkostninger svarer til forpligtelsernes dagsværdi.

## 27. Ændring i driftskapital

	2012/13	2011/12
	T.DKK	T.DKK
Ændring i varebeholdninger	479	-245
Ændring i tilgodehavender	-3.075	-859
Ændring i leverandørgæld og anden gæld	1.255	-214
	<b>-1.341</b>	<b>-1.318</b>

## 28. Pantsætninger

Ingen af moderselskabets aktiver er pantsat overfor tredjemand.

## 29. Operationelle leasingforpligtelser

For en beskrivelse af moderselskabets operationelle leasingforpligtelser henvises til koncernregnskabet note 28.

## 30. Eventualforpligtelser

Moderselskabet er part i en indsigelsessag i forbindelse med udstedelsen af en række nye patenter. Det er moderselskabets opfattelse, at sagen vil falde ud til moderselskabets fordel og derfor ikke vil have påvirkning på regnskabet.

Moderselskabet er herudover ikke bekendt med krav eller trusler om krav mod moderselskabet pr. balancedagen.

### 31. Patentrettigheder

For en beskrivelse af moderselskabets patentrettigheder henvises til koncernregnskabets note 30.

### 32. Finansielle risici og finansielle instrumenter

For en beskrivelse af moderselskabets finansielle risici og finansielle instrumenter henvises til koncernregnskabets note 31.

### 33. Nærtstående parter

For en beskrivelse af moderselskabets nærtstående parter henvises til koncernregnskabets note 32.

Herudover har moderselskabet haft følgende transaktioner med dattervirksomheder:

	2012/13	2011/12
	T.DKK	T.DKK
Køb af tjenesteydelser	1.140	1.105
Renteindtægter	117	65
Udlån	3.732	1.923

### 34. Aktionærforhold

For en beskrivelse væsentlige aktionærer mv. henvises til afsnittet "Aktionærforhold" i ledelsesberetningen.

### 35. Begivenheder efter balancedagen

Der er ikke indtruffet væsentlige hændelser efter regnskabsårets udløb, der har betydning for årsrapporten 2012/13.

### 36. Godkendelse af årsrapport til offentliggørelse

Bestyrelsen har på bestyrelsesmødet den 18.09.2013 godkendt nærværende årsrapport til offentliggørelse.

Årsrapporten forelægges ChemoMetec A/S' aktionærer til godkendelse på den ordinære generalforsamling den 10.10.2013.



**chemometec**

ChemoMetec A/S  
Gydevang 43  
DK-3450 Allerød  
Denmark

Phone (+45) 48 13 10 20  
Fax (+45) 48 13 10 21  
[www.chemometec.com](http://www.chemometec.com)  
[contact@chemometec.com](mailto:contact@chemometec.com)

CVR. nr. 19 82 81 31