

NASDAQ OMX Copenhagen

Lån & Spar Bank A/S
Højbro Plads 9-11
1014 København K
CVR-nr. 13 53 85 30
Telefon 33 78 20 00
Telefax 33 78 20 07
E-mail lsb@lsb.dk
www.lsb.dk

Den 30. oktober 2013

Kvartalsrapport 1.-3. kvartal 2013 for Lån & Spar Bank A/S

Indholdsfortegnelse

Hoved- og nøgletal.....	3
Ledelsesberetning.....	4
Ledelsespåtegning.....	7
Resultatopgørelse for 1.-3. kvartal 2013.....	8
Totalindkomstopgørelse for 1.-3. kvartal 2013.....	8
Balance pr. 30. september 2013.....	9
Pengestrømsopgørelse for 1.-3. kvartal 2013.....	10
Egenkapitalopgørelse for 1.-3. kvartal 2013.....	11
Noter.....	12

Hoved- og nøgletal

(1.000 kr.)	1.-3. kvartal 2013	1.-3. kvartal 2012	Indeks	Året 2012
Resultat				
Netto rente- og gebyrindtægter	436.783	427.113	102	570.720
Kursreguleringer valuta	4.135	5.536	75	7.412
Andre driftsindtægter	3.668	4.244	86	5.564
Udgifter til personale og administration	334.670	312.100	107	430.414
Af- og nedskrivninger på immaterielle og materielle aktiver	12.886	12.174	106	16.533
Basisindtjening før nedskrivninger	97.030	112.619	86	136.749
Nedskrivninger på udlån og tilgodehavender m.v.	21.967	32.064	69	36.301
Basisindtjening	75.063	80.555	93	100.448
Øvrige kursreguleringer	-1.730	12.910	-	12.975
Resultat af kapitalandele i tilknyttede virksomheder	1.697	1.817	93	1.916
Udgifter til nødlidende banker (netto)	14.978	9.303	161	12.188
Resultat før skat	60.052	85.979	70	103.151
Skat	15.946	21.668	74	25.085
Periodens resultat	44.106	64.311	69	78.066
Balance				
Kassebeholdning og tilgodehavender hos kreditinstitutter m.v.	1.752.878	1.697.898	103	1.655.260
Udlån og andre tilgodehavender til amortiseret kostpris	8.512.832	7.557.237	113	7.876.091
Obligationer og aktier	1.610.586	1.465.855	110	1.176.720
Aktiver i alt	12.202.296	10.994.371	111	10.991.804
Indlån og anden gæld	10.636.819	9.475.698	112	9.699.003
Egenkapital	901.412	822.447	110	837.750
Nøgletal				
Solvensprocent	15,8	17,8		16,2
Kernekapitalprocent	15,2	15,5		15,5
Egenkapitalforrentning før skat p.a. (%)	9,2	14,4		12,8
Egenkapitalforrentning efter skat p.a. (%)	6,8	10,7		9,7
O/I-nøgle (omkostninger/indtjening)	78,2	74,2		76,6
Renterisiko (%)	3,6	2,2		1,3
Valutaposition (%)	9,3	12,1		5,5
Valutarisiko (%)	0,1	0,3		0,0
Udlån i forhold til indlån (%)	81,2	81,0		82,5
Udlån i forhold til egenkapital	9,4	9,2		9,4
Periodens udlånsvækst (%)	8,1	3,8		8,2
Overdækning i forhold til lovkrav om likviditet (%)	126,0	166,8		130,8
Summen af store engagementer (%)	46,2	30,7		50,9
Periodens nedskrivningsprocent	0,2	0,4		0,4
Periodens resultat pr. aktie (kr.)	16,8	25,0		30,4
Indre værdi pr. aktie (kr.)	333,7	320,6		327,0
Udbytte pr. aktie (kr.)	0,0	0,0		7,0
Børskurs	295,0	275,0		275,0
Børskurs/periodens resultat pr. aktie	17,6	11,0		9,0
Børskurs/indre værdi pr. aktie	0,9	0,9		0,8
Gennemsnitlig antal ansatte	375,0	359,0		360,0

Sammenligningstal for 2012 er tilpasset som følge af en ændring i anvendt regnskabspraksis. Ændringen er beskrevet i note 1.

Ledelsesberetning

- Periodens resultat før skat udgør 60,1 mio. kr. og resultat efter skat udgør 44,1 mio. kr.
- Resultatet svarer til en forrentning af egenkapitalen efter skat på 6,8 % p.a.
- Basisindtjeningen før nedskrivninger udgør 97,0 mio. kr.
- Netto rente- og gebyrindtægter udgør 436,8 mio. kr., mens udgifter til personale og administration udgør 334,7 mio. kr.
- Vækst i udlån på 8,1 % og indlån på 9,7 %.
- Nedskrivninger på udlån udgør 22,0 mio. kr., hvilket er 10,1 mio. kr. mindre end for samme periode sidste år.
- Solvensen udgør 15,8 %.
- Likviditetsmæssig overdækning udgør 126,0 % i forhold til 15 %-kravet og 157,1 % i forhold til 10 %-kravet.
- Forventninger til basisindtjeningen før nedskrivninger for 2013 fastholdes.

Konklusion

Periodens resultat udgør 44,1 mio. kr., og forrenter egenkapitalen efter skat med 6,8 % p.a. Basisindtjening før nedskrivninger udgør 97,0 mio. kr., hvilket er 15,6 mio. kr. mindre end for samme periode sidste år. Denne nedgang i indtjeningen er sket på trods af et meget højt aktivitetsniveau med stor kundetilgang og vækst i både udlån og indlån. Når indtjeningen ikke er fulgt med, skyldes det et fald i rentemarginalen, som har været kraftigere end ventet. Nedskrivninger på udlån m.v. udgør 22,0 mio. kr., hvilket er 10,1 mio. kr. mindre end for samme periode sidste år. Basisindtjeningen efter nedskrivninger udgør således 75,1 mio. kr., hvilket er et fald på 5,5 mio. kr. Ledelsen anser periodens resultat og basisindtjeningen for værende acceptabel henset til den lave rente og den deraf afledte lave rentemarginal.

Resultat og basisindtjening for 1.-3. kvartal 2013

Resultat før skat for 1.-3. kvartal 2013 udgør 60,1 mio. kr. Periodens resultat udgør 44,1 mio. kr. Basisindtjeningen før nedskrivninger udgør 97,0 mio. kr., hvilket er 15,6 mio. kr. mindre end for samme periode sidste år. Efter nedskrivninger udgør basisindtjeningen 75,1 mio. kr.

Basisindtjeningen

Netto renteindtægter udgør 302,6 mio. kr., hvilket er et fald på 4,6 mio. kr. sammenlignet med 1.-3. kvartal 2012. Årsagen hertil er et fald i rentemarginalen, som ikke fuldt ud opvejes af væksten i forretningsomfanget. Faldet i rentemarginalen skyldes dels konkurrencen om kunderne, dels den meget lave forrentning af overskudslikviditeten.

Gebyrer og provisionsindtægter udgør 152,7 mio. kr., hvilket er 22,4 mio. kr. mere end for samme periode sidste år. Stigningen kan bl.a. henføres til den store tilgang af nye helkunder.

Afgivne gebyrer udgør 21,4 mio. kr., hvilket er 6,2 mio. kr. mere end for samme periode sidste år. Samlet udgør netto rente- og gebyrindtægter 436,8 mio. kr., hvilket er en stigning på 9,7 mio. kr.

Udgifter til personale og administration udgør 334,7 mio. kr., hvilket er en stigning på 22,6 mio. kr. Stigningen skyldes primært flere medarbejdere og øgede it-udgifter.

Når omkostningerne sættes i forhold til indtægterne, er der brugt 78 øre, for hver krone der er tjent.

Nedskrivninger på udlån m.v. udgør 22,0 mio. kr., hvilket er 10,1 mio. kr. mindre end for samme periode sidste år. Nedskrivningerne svarer til en nedskrivningsprocent på 0,2.

Øvrige kursreguleringer

Øvrige kursreguleringer udgør samlet et kurstab på 1,7 mio. kr. Obligationer har givet et kurstab på 17,1 mio. kr., som delvist opvejes af kursgevinster på aktier og afledte finansielle instrumenter på henholdsvis 8,1 og 7,3 mio. kr.

Resultat af kapitalandele

Resultat af kapitalandele i Invest Administration A/S udgør 1,7 mio. kr.

Udgifter til nødlidende banker

Udgifter til nødlidende banker udgør 15,0 mio. kr., og omfatter primært bidrag til Indskydergarantifonden, der er baseret på det dækkede nettoindlån.

Skat

Skat for perioden udgør 15,9 mio. kr. svarende til en effektiv skattesats på 26,6 %.

Balance, risikoeksponering og kapitalforhold pr.

30. september 2013

Balancen udgør 12.202,3 mio. kr., hvilket er en stigning på 1.210,5 mio. kr. siden årsskiftet. Udlånet er i samme periode steget med 636,7 mio. kr., og udgør 8.512,8 mio. kr. Stigningen skyldes den fortsat store tilgang af kunder, der sikrer vækst i et ellers faldende marked. De akkumulerede nedskrivninger udgør 124,4 mio. kr., hvilket er et fald på 1,8 mio. kr. siden årsskiftet.

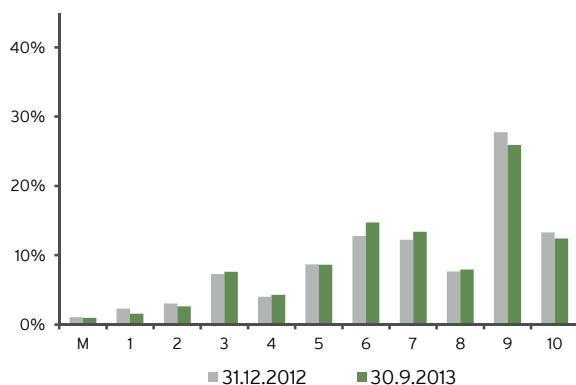
Den maksimale krediteksponering ekskl. handelsbeholdningen udgør 11.545,8 mio. kr. Heraf udgør garantier 1.324,6 mio. kr. Detaileksponering, der omfatter udlån og garantier til private, udgør langt hovedparten af krediteksponeringen, og er fortsat kendetegnet ved en meget høj kreditkvalitet.

Maksimal krediteksponering:

(Mio. kr.)	30. september 2013	31. december 2012
Detail	8.609,2	7.976,8
Erhverv	1.188,4	1.083,4
Institut	260,9	228,0
Stat	1.487,3	1.412,4
I alt	11.545,8	10.700,6

Af den samlede detaileksponering er 59,6 % placeret i risikoklasserne 7-10, hvor der er meget lille sandsynlighed for, at kunderne misligholder deres forpligtelser. Misligholdte eksponeringer udgør 82,1 mio. kr. pr. 30. september 2013, hvilket svarer til 1,0 % af detaileksponeringen. En fordeling af detaileksponeringen efter kreditkvalitet er vist i grafen.

Krediteksponeringen på detail:



Erhvervseksponeringen vedrører primært organisationer og institutionelle investorer. Banken anvender Finanstilsynets bonitetskategorier til klassificering af eksponeringen efter kreditkvalitet. Fordelingen på de enkelte kategorier er vist i tabellen nedenfor.

Krediteksponeringen på erhverv:

(Mio. kr.)	30. september 2013	31. december 2012
3 - utvivlsom god	80,8	102,7
2a - normal	939,0	881,4
2b - ingen væsentlige svaghedstegn	90,6	25,6
2c - væsentlige svaghedstegn	31,9	30,6
1 - OIV	46,1	43,1
Erhverv i alt	1.188,4	1.083,4

I kategorierne 3 og 2a er sandsynligheden for tab henholdsvis 'meget lav' og 'lav', og her er 85,8 % af eksponeringen placeret.

Obligationsbeholdningen udgør 1.499,1 mio. kr. pr. 30. september 2013 mod 1.077,0 mio. kr. ved årsskiftet. Beholdningen består stort set udelukkende af almindelige danske realkreditobligationer, som er kendetegnet ved en lav kreditrisiko.

Obligationer:

(Mio. kr.)	30. september 2013	31. december 2012
Stat	1,7	0,6
Realkredit	1.471,4	1.049,9
Øvrige	26,0	26,5
Obligationer i alt	1.499,1	1.077,0

Markedsrisikoen omfatter primært renterisiko, aktierisiko og valutarisiko.

Renterisikoen ved en rentestigning på 1 %-point udgør 28,9 mio. kr., hvilket er en stigning på 19,4 mio. kr. siden årsskiftet. Stigningen skyldes øget renterisiko på obligationsbeholdning.

Aktiebeholdningen udgør 111,5 mio. kr. Inkl. ikke afregnede handler udgør beholdningen 108,4 mio. kr. Aktierisikoen kan udtrykkes som et fald i markedsværdien på 12 %, svarende til en middel negativ markedsudvikling, og vil betyde et kurstab på 13,0 mio. kr. Ved udgangen af 2012 udgjorde aktierisikoen 12,2 mio. kr.

Nettoeksponeringen i udenlandsk valuta udgør 75,7 mio. kr. mod 40,0 mio. kr. ved udgangen af 2012.

Gæld til kreditinstitutter og centralbanker udgør 35,5 mio. kr. pr. 30. september 2013.

Indlånet udgør 10.636,8 mio. kr. Det er en stigning på 937,8 mio. kr. siden årsskiftet. Stigningen skyldes bl.a. den fortsatte store kundetilgang.

Egenkapitalen udgør 901,4 mio. kr., hvilket er en stigning på 63,7 mio. kr. siden årsskiftet. Stigningen skyldes periodens resultat, salg af egne aktier for netto 36,3 mio.kr. og udbetaling af udbytte for regnskabsåret 2012.

Det lovgivningsmæssige krav til likviditet udgør 1.436,3 mio. kr. pr. 30. september 2013. Likviditeten udgør 3.245,6 mio. kr. svarende til 126,0 % mere end lovkravet (overdækning). I forhold til 10 %-kravet udgør overdækningen 157,1 %.

Likviditetsmæssig overdækning:

(Mio. kr.)	30. september 2013	31. december 2012
10 %-krav	1.262,5	1.137,4
15 %-krav	1.436,3	1.190,2
Likviditet	3.245,6	2.747,5
Overdækning	126,0 %	130,8 %

Siden årsskiftet er overdækningen faldet 4,8 procentpoint. Overdækningen vurderes til at være ganske betryggende.

Solvensen udgør 15,8 %, og er faldet 0,4 procentpoint i forhold til 31. december 2012.

Solvens:

(Mio. kr.)	30. september 2013	31. december 2012
Kernekapital	810,1	733,1
Basiskapital	841,7	765,4
Risikovægtede poster	5.333,0	4.725,8
Kernekapitalprocent	15,2 %	15,5 %
Solvens	15,8 %	16,2 %
Solvensbehov	10,0 %	10,0 %
Nødvendig solvens	10,8 %	10,8 %

Solvensbehovet udgør 10,0 %. Den nødvendige solvens er opgjort til 10,8 %. Forskellen op til solvensen udgør 5,0 procentpoint, og svarer til 266,7 mio. kr. i kapital. Der er igangsat en proces med det formål at øge kapitalen med op til 100,0 mio. kr. i form af efterstillet lånekapital.

Tilsynsdiamanten

Finanstilsynet har indført en såkaldt Tilsynsdiamant, der fastsætter en række grænseværdier, som det enkelte pengeinstitut som udgangspunkt skal holde sig inden for. Tabellen nedenfor viser tallene ultimo september 2013 for Lån & Spar og de fastsatte grænseværdier.

Tilsynsdiamanten:

	30. september 2013	Grænseværdi
Store engagementer	35,9 %	Mindre end 125 %
Udlånsvækst	12,6 %	Mindre end 20 %
Ejendoms-eksponering	1,1 %	Mindre end 25 %
Stabil funding	0,7	Mindre end 1
Likviditets-overdækning	126,0 %	Større end 50 %

Forventninger til fremtiden

I årsrapporten 2012 oplyste vi, at ledelsen forventer en basisindtjening før nedskrivninger for 2013 i niveauet 130-150 mio. kr. Ledelsen fastholder resultatforventningerne for 2013.

Kontaktinformation

Eventuelle henvendelser bedes rettet til adm. direktør John Christiansen på telefon 33 78 20 37 eller bankdirektør Jesper Schiøler på telefon 33 78 23 30.

Ledelsespåtegning

Bestyrelse og direktion har dags dato behandlet og godkendt kvartalsrapporten 1.-3. kvartal 2013 for Lån & Spar Bank A/S.

Kvartalsrapporten er aflagt i overensstemmelse med reglerne i Lov om finansiel virksomhed og Bekendtgørelse om finansielle rapporter for kreditinstitutter og fondsmæglerselskaber m.fl. samt yderligere danske oplysningskrav til delårsrapporter for børsnoterede finansielle selskaber. Der er ikke foretaget revision eller review af kvartalsrapporten.

Vi anser den valgte regnskabspraksis for hensigtsmæssig, således at kvartalsrapporten giver et retvisende billede af bankens aktiver, passiver og finansielle stilling pr. 30. september 2013 samt af resultatet af bankens aktiviteter og pengestrømme for 1.-3. kvartal 2013.

Det er vores opfattelse, at ledelsesberetningen indeholder en retvisende gennemgang af udviklingen i bankens aktiviteter og økonomiske forhold samt en beskrivelse af de væsentligste risici og usikkerhedsfaktorer, som banken kan påvirkes af.

København, den 30. oktober 2013

Direktionen

John Christiansen
Adm. direktør

Jesper Schiøler
Bankdirektør

Bestyrelsen

Anders Bondo Christensen
Formand

Peter Ibsen
1. næstformand

Erik Jylling
2. næstformand

Jørn Rise Andersen

Grete Christensen

Henrik Horup

Bente Sorgenfrey

Lars Wallberg

Helle Britze

Klaus Jespersen

Peter Christian Sommer

Palle Tipsmark

Resultatopgørelse for 1.-3. kvartal 2013

NOTE (1.000 kr.)	3. kvartal 2013	1.-3. kvartal 2013	3. kvartal 2012	1.-3. kvartal 2012
Renteindtægter	139.600	398.365	133.356	394.127
Renteudgifter	30.831	95.774	30.434	86.889
Netto renteindtægter	108.769	302.591	102.922	307.238
Udbytte af aktier m.v.	212	2.896	163	4.758
Gebyrer og provisionsindtægter	52.384	152.680	45.249	130.284
Afgivne gebyrer og provisionsudgifter	7.420	21.384	5.151	15.167
Netto rente- og gebyrindtægter	153.945	436.783	143.183	427.113
2 Kursreguleringer	-288	2.405	13.325	18.446
Andre driftsindtægter	1.302	3.668	1.140	4.244
Udgifter til personale og administration	103.741	334.670	98.207	312.100
Af- og nedskrivninger på immaterielle og materielle aktiver	4.681	12.886	3.990	12.174
Andre driftsudgifter	4.533	14.978	3.493	9.303
Nedskrivninger på udlån og tilgodehavender m.v.	4.971	21.967	8.198	32.064
Resultat af kapitalandele i tilknyttede virksomheder	622	1.697	214	1.817
Resultat før skat	37.655	60.052	43.974	85.979
Skat	9.347	15.946	10.817	21.668
Periodens resultat	28.308	44.106	33.157	64.311

Totalindkomstopgørelse for 1.-3. kvartal 2013

Periodens resultat	28.308	44.106	33.157	64.311
Skat af anden totalindkomst - regulering af udskudt skat på domicilejendomme	0	1.196	0	0
Anden totalindkomst efter skat	0	1.196	0	0
Periodens totalindkomst	28.308	45.302	33.157	64.311

Balance pr. 30. september 2013

NOTE (1.000 kr.)	30. september 2013	31. december 2012
Aktiver		
Kassebeholdning og anfordringstilgodehavender hos centralbanker	1.537.646	1.469.070
Tilgodehavender hos kreditinstitutter og centralbanker	215.232	186.190
3 Udlån og andre tilgodehavender til amortiseret kostpris	8.512.832	7.876.091
Obligationer til dagsværdi	1.499.117	1.076.976
Aktier m.v.	111.469	99.744
Kapitalandele i tilknyttede virksomheder	8.465	6.768
Immaterielle aktiver	32.509	27.621
Grunde og bygninger, i alt	138.570	139.002
- Domicilejendomme	138.570	139.002
Øvrige materielle aktiver	21.544	20.443
Aktuelle skatteaktiver	0	3.852
Andre aktiver	106.507	79.221
Periodeafgrænsningsposter	18.405	6.826
Aktiver i alt	12.202.296	10.991.804
Passiver		
Gæld til kreditinstitutter og centralbanker	35.483	27.728
Indlån og anden gæld	10.636.819	9.699.003
Aktuelle skatteforpligtelser	4.006	0
Andre passiver	611.987	412.591
Periodeafgrænsningsposter	470	416
Gæld i alt	11.288.765	10.139.738
Hensættelser til pensioner og lignende forpligtelser	4.320	4.320
Hensættelser til udskudt skat	3.229	3.183
3 Hensættelser til tab på garantier	4.233	5.513
Andre hensatte forpligtelser	337	1.300
Hensatte forpligtelser i alt	12.119	14.316
Aktiekapital	271.000	271.000
Opskrivningshenlæggelser	45.173	45.173
Andre reserver	741	0
- Lovpligtige reserver	741	0
Overført overskud	584.498	502.607
Foreslået udbytte	0	18.970
Egenkapital i alt	901.412	837.750
Passiver i alt	12.202.296	10.991.804

4 Eventualforpligtelser

5 Andre forpligtende aftaler

Pengestrømsopgørelse for 1.-3. kvartal 2013

(1.000 kr.)	1.-3. kvartal 2013	1.-3. kvartal 2012
Periodens resultat før skat	60.052	85.979
Af- og nedskrivninger på immaterielle og materielle aktiver	12.886	12.174
Andre poster uden likviditetseffekt	-2.627	-682
Betalte skatter	-6.845	-2.816
Ændring i driftskapital	34.269	733.163
Pengestrømme fra driftsaktivitet	97.735	827.818
Køb af kapitalandele i tilknyttede virksomheder	0	-4.200
Køb af immaterielle aktiver	-9.740	-1.823
Køb af materielle aktiver	-8.862	-4.451
Salg af materielle aktiver	125	716
Modtaget udbytte fra tilknyttede virksomheder	0	5.000
Pengestrømme fra investeringsaktivitet	-18.477	-4.758
Køb af egne aktier	-5.235	-4.219
Salg af egne aktier	41.526	1.385
Udbetalt udbytte	-17.931	-12.854
Pengestrømme fra finansieringsaktivitet	18.360	-15.688
Likviditetsforskydning, netto	97.618	807.372
Likvider, primo	1.655.260	890.526
Likvider, ultimo	1.752.878	1.697.898
Likvider, ultimo		
Kassebeholdning og anfordringstilgodehavender hos centralbanker	1.537.646	1.462.395
Tilgodehavender hos kreditinstitutter og centralbanker	215.232	235.503
I alt	1.752.878	1.1.697.898

Kreditfaciliteter:

Bankens ikke-udnyttede kreditfaciliteter udgør 100.930 t.kr. (30.09.2012: 226.685 t.kr.) heraf 100.930 t.kr. mod sikkerhed i værdipapirer (30.09.2012: 226.685 t.kr.)

Egenkapitalopgørelse for 1.-3. kvartal 2013

(1.000 kr.)	Aktiekapital	Opskrivnings- henlæggelser	Andre reserver	Overført overskud	Foreslået udbytte	Egenkapital i alt
2013						
Egenkapital, primo	271.000	45.173	0	502.607	18.970	837.750
Periodens resultat	0	0	741	43.365	0	44.106
Skat af anden totalindkomst - regulering af udskudt skat på domicilejendomme	0	0	0	1.196	0	1.196
Anden totalindkomst i alt	0	0	0	1.196	0	1.196
Totalindkomst i alt for perioden	0	0	741	44.561	0	45.302
Køb af egne aktier	0	0	0	-5.235	0	-5.235
Salg af egne aktier	0	0	0	41.526	0	41.526
Udbetalt udbytte	0	0	0	0	-17.931	-17.931
Udbytte af egne aktier	0	0	0	1.039	-1.039	0
Transaktioner med ejere i alt	0	0	0	37.330	-18.970	18.360
Egenkapital, ultimo	271.000	45.173	741	584.498	0	901.412
2012						
Egenkapital, primo	271.000	45.331	2.128	441.815	13.550	773.824
Periodens resultat	0	0	1.609	62.702	0	64.311
Opløsning af reserver ved udbytte fra tilknyttede virksomheder	0	0	-3.737	3.737	0	0
Anden totalindkomst i alt	0	0	-3.737	3.737	0	0
Totalindkomst i alt for perioden	0	0	-2.128	66.439	0	64.311
Køb af egne aktier	0	0	0	-4.219	0	-4.219
Salg af egne aktier	0	0	0	1.385	0	1.385
Udbetalt udbytte	0	0	0	0	-12.854	-12.854
Udbytte af egne aktier	0	0	0	696	-696	0
Transaktioner med ejere i alt	0	0	0	-2.138	-13.550	-15.688
Egenkapital, ultimo	271.000	45.331	0	506.116	0	822.447

Noter**1 Anvendt regnskabspraksis**

Kvartalsrapporten er aflagt efter reglerne i Lov om finansiell virksomhed og Bekendtgørelse om finansielle rapporter for kreditinstitutter og fondsmæglerselskaber m.fl. (Regnskabsbekendtgørelsen). Herudover aflægges kvartalsrapporten i overensstemmelse med yderligere danske oplysningskrav til delårsrapporter for børsnoterede finansielle selskaber.

Ændring i anvendt regnskabspraksis

Den anvendte regnskabspraksis vedrørende indregningen af ydelsesbaserede pensionsordninger er ændret. Med virkning fra regnskabsåret 2013 indregnes aktuarmæssige gevinster og tab i anden totalindkomst. Tidligere blev aktuarmæssige gevinster og tab indregnet i resultatopgørelsen under udgifter til personale og administration. Ændringen er foretaget som følge af ændringer i regnskabsbekendtgørelsen. Ændringen påvirker ikke pensionsforpligtelsen eller egenkapitalen. Der er ikke aktuarmæssige gevinster og tab i 1.-3. kvartal 2013, og ændringen har derfor ikke påvirket periodens resultat.

Den udgående clearing har tidligere været præsenteret som en del af posten Gæld til kreditinstitutter og centralbanker.

Fra og med halvårsregnskabet 2013 præsenteres den udgående clearing som en del af posten Andre passiver. Ændringen skyldes, at dette bedre afspejler det forhold, at det er kunder i andre pengeinstitutter, som har et krav på betaling. Sammenligningstal er tilpasset ændringen i anvendt regnskabspraksis. Den anvendte regnskabspraksis er ellers uændret i forhold til årsrapporten 2012. For en beskrivelse af den anvendte regnskabspraksis henvises til årsrapporten 2012 side 30-35.

Opgørelse af den regnskabsmæssige værdi af visse aktiver og forpligtelser er forbundet med estimater og skøn. De fremtidige resultater vil derfor blive påvirket i det omfang, at de faktiske forhold viser sig at afvige fra tidligere estimater og skøn. Estimater og skøn er baseret på forudsætninger, som ledelsen anser som forsvarlige. Principperne for udøvelse af regnskabsmæssige skøn, der er væsentlige for regnskabsaflæggelsen, er uændrede i forhold til tidligere år, og omfatter områderne; nedskrivninger på udlån, fastsættelse af dagsværdien for unoterede aktier, fastsættelse af dagsværdien ved omvurdering af domicilejendomme, nedskrivningstest af goodwill og måling af ydelsesbaserede pensionsordninger.

(1.000 kr.)	Ændring 1.-3. kvartal 2013	Ændring 1.-3. kvartal 2012	Ændring Året 2012
Resultatopgørelsen:			
Udgifter til personale og administration	-	-	+3.633
Resultat før skat	-	-	-3.633
Skat	-	-	+908
Periodens resultat			-2.725
Totalindkomstopgørelsen:			
Aktuarmæssige gevinster og tab	-	-	+3.633
Skat af anden totalindkomst	-	-	-908
Anden totalindkomst efter skat	-	-	+2.725
Periodens totalindkomst			0
(1.000 kr.)	30. september 2013	30. september 2012	31. december 2012
Gæld til kreditinstitutter og centralbanker	-349.126	-287.097	-225.199
Andre passiver	+349.126	+287.097	+225.199
Passiver i alt	0	0	0

Noter

2 Kursreguleringer

(1.000 kr.)	3. kvartal 2013	1.-3. kvartal 2013	3. kvartal 2012	1.-3. kvartal 2012
Obligationer	-6.893	-17.084	3.805	-1.312
Aktier	4.493	8.047	5.236	8.267
Valuta	1.418	4.135	1.808	5.536
Valuta-, rente-, råvare- og andre kontrakter samt afledte finansielle instrumenter i alt	694	7.307	2.476	5.955
I alt	-288	2.405	13.325	18.446

3 Nedskrivninger på udlån og tilgodehavender m.v.

(1.000 kr.)	Individuelle nedskrivninger	Gruppevise nedskrivninger	Nedskrivninger i alt
2013			
Udlån:			
Nedskrivninger, primo	109.500	16.695	126.195
Periodens nedskrivninger	35.032	5.381	40.413
Tilbageførsel af tidligere foretagne nedskrivninger	16.169	7.405	23.574
Endelig tabt, tidligere individuelt nedskrevet	18.654	0	18.654
Nedskrivninger, ultimo	109.709	14.671	124.380
Udlån hvorpå der er foretaget nedskrivninger	228.255	2.928.921	3.157.176
Garantier og uudnyttet kredit:			
Hensættelser, primo	5.513	0	5.513
Periodens hensættelser	1.550	0	1.550
Tilbageførsel af tidligere foretagne hensættelser	2.830	0	2.830
Hensættelser, ultimo	4.233	0	4.233
Garantier og uudnyttet kredit hvorpå der er hensat til tab	3.588	0	3.588

Noter

3 Nedskrivninger på udlån og tilgodehavender m.v. (fortsat)

(1.000 kr.)	Individuelle nedskrivninger	Gruppevise nedskrivninger	Nedskrivninger i alt
2012			
Udlån:			
Nedskrivninger, primo	86.207	18.841	105.048
Periodens nedskrivninger	39.965	11.753	51.718
Tilbageførsel af tidligere foretagne nedskrivninger	8.869	14.126	22.995
<u>Endelig tabt, tidligere individuelt nedskrevet</u>	<u>11.695</u>	<u>0</u>	<u>11.695</u>
Nedskrivninger, ultimo	105.608	16.468	122.076
Udlån hvorpå der er foretaget nedskrivninger	223.147	2.060.633	2.283.780
Garantier og uudnyttet kredit:			
Hensættelser, primo	2.564	0	2.564
Periodens hensættelser	4.793	0	4.793
<u>Tilbageførsel af tidligere foretagne hensættelser</u>	<u>1.403</u>	<u>0</u>	<u>1.403</u>
Hensættelser, ultimo	5.954	0	5.954
Garantier og uudnyttet kredit hvorpå der er hensat til tab	6.648	0	6.648

4 Eventualforpligtelser

(1.000 kr.)	30. september 2013	31. december 2012
Finansgarantier	126.298	137.543
Tabsgarantier for realkreditudlån	552.299	592.736
Tinglysnings- og konverteringsgarantier	530.903	393.797
<u>Øvrige garantier</u>	<u>115.086</u>	<u>95.374</u>
Eventualforpligtelser i alt	1.324.586	1.219.450

Noter

5 Andre forpligtende aftaler

(1.000 kr.)	30. september 2013	31. december 2012
Lejeforpligtelse	31.706	39.608
Sikkerhedsstillelser	100.930	20.088
Medarbejderforpligtelse ved alvorlig sygdom eller død	2.121	2.100
<u>Forpligtelse ved udtræden af datacentral</u>	<u>155.000</u>	<u>155.000</u>
Andre forpligtende aftaler i alt	289.757	216.796

Lån & Spar er over for Sparbanken Öresund AB forpligtet til at bidrage til funding af aktiviteterne i Konceptbanken. Banken har ultimo 2012 ydet Sparbanken Öresund AB et lån på 85,9 mio. kr. som følge heraf.