

DELÅRSRAPPORT JANUARI - SEPTEMBER 2013**DEN AKTUELLA DELÅRSPERIODEN (9 mån, januari - september)**

- Periodens resultat uppgick till -5 676 kSEK (-5 463) och resultat per aktie uppgick till -0,40 SEK (-0,47).
- Övriga intäkter uppgick till 832 kSEK (546).
- Likvida medel uppgick per 30 september 2013 till 10 065 kSEK (41 178).
- Investeringar under januari - september 2013 uppgick till 20 532 kSEK (15 011).
- Eget kapital uppgick per 30 september 2013 till 107 976 kSEK (113 584).
- Sotkamo Silver anlätade KPMG Corporate Finance för att bistå vid utvecklingen och finansieringen av sitt flaggskepp, Silvergruveprojektet.
- Bolaget offentliggjorde en rapport om prospekteringsutsikter utöver Silvergruveprojektet.
- Årsstämma hölls den 22 mars 2013.
- Sotkamo Silver Oy erhöll miljö tillstånd för Silvergruvan.
- Sotkamo Silver Oy ingick ett avtal med ABB Finland Oy om byggnation av Silvergruvans elektrifiering och första finansiering inför produktionsstart.
- Bolaget har låtit genomföra en oberoende konsultrapport om miljö-, hälso- och säkerhetsöversyn samt en begränsad social översyn.
- Ökad prospekteringspotential vid Silvergruvan ner till ett djup av – 2 000 meter.
- Ändring av antalet aktier och röster i Sotkamo Silver AB.

DEN AKTUELLA RAPPORTPERIODEN (3 mån, juli - september)

- Kvartalets resultat uppgick till -2 055 KSEK (-2 326) och resultat per aktie uppgick till -0,15 SEK (-0,17).
- Övriga intäkter uppgick till 55 KSEK (-536).
- Investeringarna under juli - september 2013 uppgick till 9 341 KSEK (2 694).

Väsentliga händelser efter periodens slut

Utmärkta resultat har erhållits från kompletterande borrhoprogram

Jämförelsesiffror avser motsvarande period föregående år för resultat- och kassaflödesposter och 31 december 2012 för balansräkningsposter. Samtliga uppgifter avseende belopp per aktie har räknats om även retroaktivt efter sammanslagning av aktier om 1:25 under 2012.

Företagets pressreleaser och finansiella rapporter distribueras via NGM och finns tillgängliga på www.silver.fi.



VD HAR ORDET

Silverprisets negativa utveckling har fortsatt under året och marknaden har letat efter riktning under flera månader. Min tro är dock fortfarande att prisnivån kommer att återhämta sig. Då det har tagit längre tid än förväntat har vi vidtagit steg för att motverka prissänkningens effekter på vårt Silvergruveprojekt.

Vi har genomfört ytterligare en geofysisk undersökning vid fyndigheten, vars resultat tydligt visar på den stora potential, som projektet har, både mot djupet och i strykningens riktning. Detta ökar ytterligare våra förväntningar på fyndigheten. Jag är säker på att Silvergruvan har en mycket längre livslängd än vad de faktiska malmreserverna idag visar.

Utmärkta resultat har erhållits även från kompletterande borrhprogram, vilket ger oss möjlighet att revidera brytningsplanen. Dessa resultat är ytterligare en bekräftelse på våra förväntningar av fyndighetens kvalitet inom det område där vi planerar att starta gruvdrift under de första produktionsåren. Revideringen väntas vara färdigställd inom den närmaste månaden. Vi har även gjort vissa förändringar i våra planer så att kapitalbehovet har kunnat minskas, utan att vi behöver minska brytningskapaciteten i början av produktionsperioden.

Jag är glad att kunna meddela att Bolagets valberedning inför årsstämman 2014 består av ordförande Kimmo Viertola, investeringsdirektör hos Finlands Industriinvestering, Kari Itälähti, investeringsdirektör hos Noweco Partners, Teknoventure Management Oy och Matti Rusanen, chef för börsnoterade investeringar hos Ilmarinen Mutual Pension Insurance Company. Valberedningen har valt advokat Bertil Brink från A1 Advokater att agera som sekreterare åt valberedningen.

Vårt mål är att kommunicera proaktivt, öppet och ärligt med myndigheter, organisationer, områdets invånare och personer som berörs av våra projekt, samt ta hänsyn till deras farhågor i vårt beslutsfattande. Bolaget har informerat områdets invånare vid flera möten under de senaste åren om påverkan på miljö och samhälle. Man har den senaste tiden kunnat erfara att miljö- och sociallicensrelaterade frågor har blivit allt mer viktiga för gruv- och prospekteringsbolagen, samt för deras projekts framtid.

Bolaget kommer att fortsätta på denna linje då vi anser att information är mycket viktigt för Bolagets relation till sin omgivning. Då miljörelaterade ärenden, hållbarhet och ansvarstagande företagskultur har blivit en allt mer central del i moderna gruvföretags verksamhet har vi bildat en arbetsgrupp för uppföljning av miljöfrågor inom vår verksamhet. Gruppens medlemmar kommer både från kommunen och lokala byföreningar samt Sotkamos naturförening. Min förhoppning är att den tillsatta gruppen kommer att hjälpa oss att ställa upp både mål och delmål för att säkerställa en kontinuerlig förbättring inom detta område.

Sotkamo Silver AB
Timo Lindborg,
Verkställande direktör

VERKSAMHETEN

Sotkamo Silver har som affärsidé att utveckla och utvinna mineralfyndigheter i Norden. Verksamheten bedrivs med långt tagna hänsyn till människor och miljö. Sotkamo Silver äger via dotterbolag mineralfyndigheter som innehåller silver och guld i Finland. Bolagets huvudprojekt finns i Silvergruvan. Sotkamo Silvers vision är att ta del av en framtida strukturutveckling och konsolidering av den nordiska gruvbranschen.

Borrningar och utvecklingsarbete vid Silverfyndigheten bekräftar både silver-, guld-, zink- och blyhalter samt malmens sannolika kontinuitet och dess lämplighet för traditionella brytnings- och anrikningsmetoder. Genomförda tester samt Sotkamo Silvers databas av analyser och borrhålsdata motsvarar de krav som stipuleras för en tillförlitlig beräkning av mineraltillgångar enligt JORC-koden.

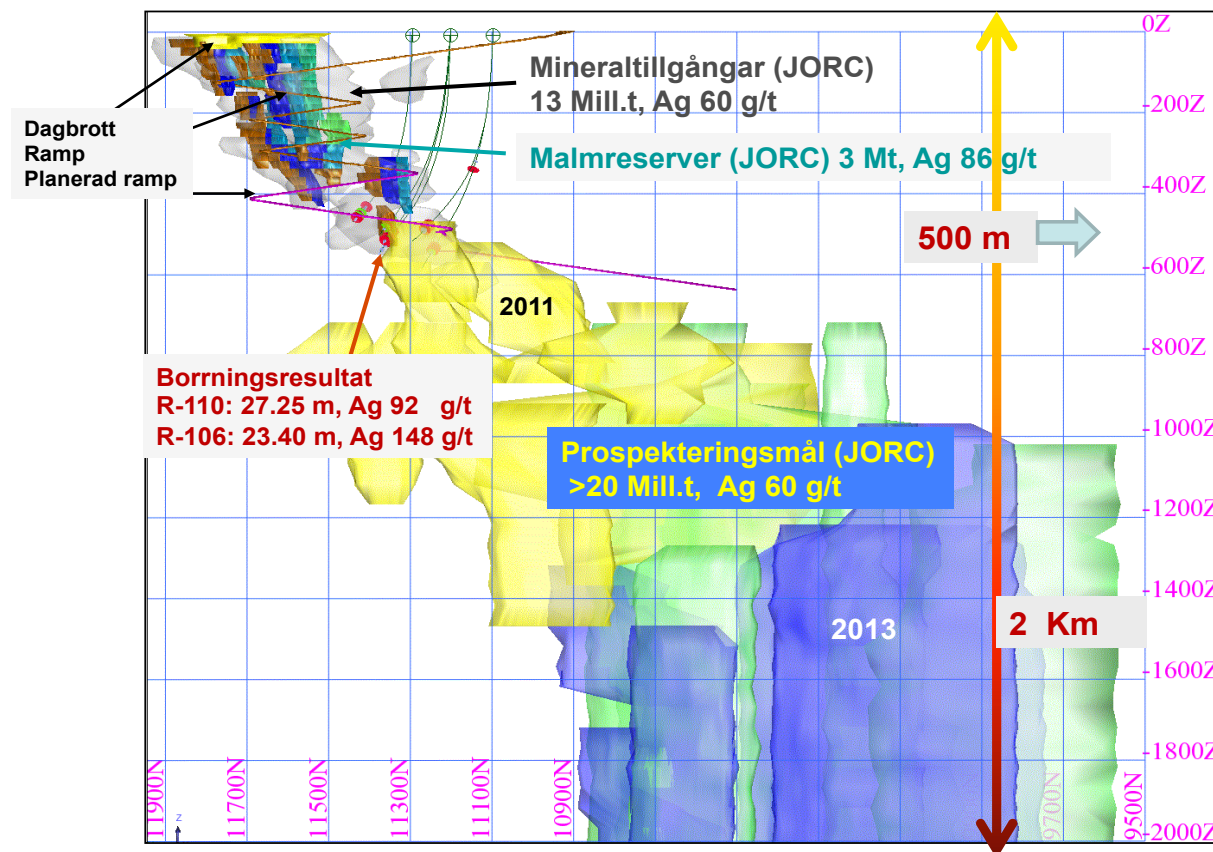
I dagsläget finns tre kända mineraliserade zoner som innehåller silver, guld, zink och bly. Avståndet mellan borrhålen i den övre delen är fem till tio meter i alla riktningar. Totalt har 513 hål borrats vilket motsvarar 53 000 meter. Endast resultat från kärnbörning har använts i redovisade tonnage- och haltberäkningar.

De kända delarna av mineraliseringarna är väl undersökta. Mineraliseringarnas geologi, form och läge samt de borrhsektioner som övertvårar silverförande zoner på 600 meters djup, gör det troligt att förekomsten är mer omfattande än de i feasibility-studien redovisade 5 004 000 ton mineraltillgångar, enligt Tabell 2. Nya tolkningar av data öppnar för potentialen att finna ytterligare mineraliseringar i samband med den befintliga fyndigheten, både på ytan och mot djupet. Volymen på prospekteringsmålet är mer än 20 miljoner ton mineraltillgångar och silverhalten är 60 g/t Ag vid en cut-off-halt på 30 g/t Ag, vilket ökar Silvergruvans möjligheter väsentligt.

Undersökningarna styrker Sotkamo Silvers uppfattning att silverfyndigheten sträcker sig åtminstone till 2 000 meters nivå under mark. Man har tidigare bekräftat att den når ner till 550 meters nivån. En EM-undersökning och en Gefinex-undersökning visar tydligt att det anomala området sammanfaller med den geologiska strukturen där Silvergruvefyndigheten ligger. Resultat av dessa metoder visar att en stark elektromagnetisk anomali ligger på den direkta fortsättningen av fyndigheten och sträcker ner till djup på 2 000 meter.

Den mineraltillgångskalkyl som visas i Tabell 2 beskriver den idag bäst kända och tätast borrade delen av fyndigheten. Denna kalkyl ingår i den fram till idag undersökta och borrade geologiska potentialen för fyndigheten, vars omfattning ner till 600 meter bäst kan beskrivas med en annan mineraltillgångskalkyl, se Tabell 1 nedan. Den kalkylen beskriver i sin tur fyndighetens i dag kända storlek, vilken har klassificerats som antagen och har en omfattning av cirka 13 miljoner ton. Denna kalkyl baserar sig på glesare borrning och längre avstånd mellan borrhålen, varmed den statistiska noggrannheten och pålitligheten är lägre.

Bild 1 nedan Silvergruvefyndigheten, gruvplan och modeller för prospekteringsmål. Modellerna når till djupet av 2 000 meter, medan den lägre delen under - 1 400 meter bör anses som spekulativ och teoretisk.



Bolaget kommer att undersöka dessa möjligheter så snart det är möjligt. Förutsättningarna för att öka områdets mineraltillgångar bedöms som goda.

Tabell 1. Silverfyndighetens mineraltillgång (NI 43 101) visar på cut off- halt 30 gram/ton Ag, spec. vikt 2,8, enligt dr. Parkkinen, Qualified Person EFG

Taivaljärvi silverfyndighet, mineraltillgång (NI 43 101), cut off halt 30 g/t Ag, spec. vikt 2,8, Dr. Parkkinen, Qualified Person EFG					
Klassifi- cering	Tonnage	Silverhalt g/t Ingen övre cut off	zinkhalt %	Blyhalt %	Silver Moz
Antagen	13 Mt	65	0.5	0.2	26

En huvudventilationsfläkt har installerats på toppen av ventilationsschaktet. Snedbanan hålls torr. Fem el-centraler har installerats på gruvans huvudnivåer och i rampen. Gruvan har en snedbana ned till ett djup på 350 meter. Denna har en längd på totalt ca 2 550 meter.

Genom dessa investeringar och arbeten har man ökat kunskapen om fyndigheten betydligt och därmed minskat de geologiska och tekniska risker som tillhör gruvprojekt.

Bolaget har låtit ett utomstående självständigt konsultbolag genomföra en feasibility-studie med mineralreservuppskattning och ekonomiska lönsamhetskalkyler, vilket ligger grund för investeringsbeslut.

Bankable Feasibility Study

Bolaget har låtit färdigställa en feasibility-studie (Bankable Feasibility Study) för Silvergruveprojektet. Studien visar på god lönsamhet även vid silverpriser under dagens nivåer. Produktion förväntas kunna starta i slutet av 2014. Totalt finansieringsbehov beräknas till cirka 35 - 40 MEUR.

Studien har sammanställts, bedömts och godkänts av den oberoende konsultgruppen Wardell Armstrong (WAI) England tillsammans med specialisteringenjörer på avdelningen vid Geologiska Forskningscentralen i Finland. CTS Engtech deltog tillsammans med Geologiska Forskningscentralen i Finland med en detaljerad utrustningslista och gjorde uppskattning av bearbetnings- investerings- och driftskostnader. CTS Engtech har även framställt planerna för gruvområdets infrastruktur, vattenrening, elleverans, uppvärmning och kostnadsberäkningar för dessa.

För närvarande är Bolagets bäst kända del av mineraltillgångarna på sammanlagt 5 004 miljoner ton, varav i kategorin Känd och Indikerad på sammanlagt 3 530 miljoner ton med silvrekvivalenthalt på 127 gram/ton AgEq (JORC code). Tabell 2 nedan. Dessa mineraltillgångar ingår i de mineraltillgångar som också visas i tabell 1.

Tabell 2. Taivaljärvi Silvergruvans mineraltillgångar per 2011-12-14

Mineral Resource Estimate for the Taivaljärvi Ag-Zn-Pb-Au Deposit as at 14.12.11 (in accordance with the Guidelines of the JORC Code (2004)) (50g/t Ag(eq) COG Applied)								
JORC Classification	Volume (m ³)	Ore Tonnes (kt)	Density (t/m ³)	Ag _{eq} (g/t)	Ag (g/t)	Pb (%)	Zn (%)	Au (g/t)
<i>Measured</i>	490,889	1,374	2.8	133.24	96.06	0.36	0.70	0.30
<i>Indicated</i>	767,303	2,148	2.8	122.68	87.18	0.34	0.73	0.25
<i>Measured + Indicated</i>	1,258,193	3,523	2.8	126.80	90.65	0.35	0.72	0.27
<i>Inferred</i>	529,035	1,481	2.8	128,70	95.93	0.26	0.70	0.25

Beräkningarna är utförda med en cut-off på 50 gram/ton AgEq med en minimumbredd av 3 meter i borrhål och en "top-cut" på 550 gram/ton Ag. Den utförda tonnage- och haltberäkningen är genomförd med s.k. ordinär kriging-metod. Beräkningen följer den australiska JORC-koden.

Mineraltillgångsberäkningar baserar sig på en silvermetallekvivalent (AgEq). De parametrar som används för att härleda AgEq visas i tabellen nedan med faktorer enligt formeln:

$$\text{Eq-faktor} = (\text{metall enhetspris} * (\text{metall utbyte}/100)) / (\text{Ag enhetspris} * (\text{Ag utbyte}/100))$$

Själva AgEq-värdena beräknades in i borrhålsdatabasen och den efterföljande blockmodellen som bygger på formeln:

$$\text{AgEq} = \text{Ag} + (\text{Au} * \text{Au-faktor}) + (\text{Pb} * \text{Pb-faktor}) + (\text{Zn} * \text{Zn-faktor})$$

Tabell 3. Parametrar för beräkning av AgEq

Metall	Metallpris (US\$)	Utbyte (%)	Enhetspris (US\$)	Metall ekvivalent faktor
Ag	28/Oz	85	0,90/g	1
Au	1 200/Oz	90	38,58/g	45,38
Pb	2 000/t	80	20,00/%	20,91
Zn	2 100/t	85	21,00/%	23,33

Silver-fyndighetens mineraltillgångar bygger på information som är sammanställd av Mark Owen. Han är European Geologist och Chartered Geologist i Geological Society of London (Recognised Overseas Professional Organisation) som ingår i den lista som utfärdats av ASX (Australian Securities Exchange). Mark Owen är anställd av Wardell Armstrong International. Han har tillräcklig erfarenhet av denna typ av mineralisering och denna typ av fyndighet för att kvalificera sig som en Competent Person enligt definitionen i 2004 års upplaga av den australiska koden för rapportering av prospekteringsresultat, mineraltillgångar och mineralreserver (Australian Code for Reporting of Exploration Results, Mineral Resources and Ore Reserves).

Som en del av feasibility-studien utfördes ett anrikningstest av Geologiska Forskningscentralens (GTKs) mineraltekniska pilotanläggning. Målet var att utveckla en process för att kunna ta fram en ekonomisk och effektiv anrikningsmetod för Silvergruvans malm. Anrikningstestet var en nyckelfaktor vid utformningen och planeringen av gruvans anrikningsverk och en viktig del av feasibility-studien. I detta pilottest anrikades 88 ton malm. När processen var optimerad var det sammanlagda totala utbytet av silver 90,5 procent och guld 93,7 procent, vilket är utmärkta resultat. Silverkoncentratet hade en silverhalt av 1,72 procent med 77,3 procent i utbyte, guldhalt var 89,4 g/ton med 84,5 procent i utbyte och blyhalten var 60,7 procent med 75,7 procent i utbyte. Utbytet av zinkkoncentrat var 89,7 procent för zink med en zinkhalt av 54,2 procent, för silver 9,1 procent med en silverhalt av 679 g ton och för guld 6,3 procent med en guldhalt av 2,2 g/ton. Svavelhalten i pyritkoncentratet var 30,35 procent, samt silverhalten 238 g/ton med 4,1 procent i utbyte och guldhalt 0,8 g/ton med 2,9 procent i utbyte. Pyritkoncentratet bildar också det tredje silverkoncentratet.

En sammanfattning av feasibility-studien presenteras på Bolagets hemsida www.silver.fi

Reviderad brytningsplan och uppdatering av mineralreserver

Outotec (Finland) Oy har på uppdrag av Sotkamo Silver Oy utfört en översyn av den gruvtekniska delen av Silvergruvans feasibility-studie. Översynen utfördes av Pekka Lovén, hos Outotec (Finland) Oy. Pekka Lovén är en Qualified Person enligt Joint Ore Reserves Committee (JORC, 2004). De uppdaterade mineralreserverna baserar sig på information från feasibility-studien och information från Sotkamo Silver.

Enligt brytningsplanen ska produktion påbörjas samtidigt både från dagbrott och från 140-metersnivån i den underjordiska gruvan. Genom att arbeta med denna brytningsplan blir halten i malmen högre, transportkostnaden lägre och därmed blir den totala driftkostnaden lägre jämfört med den tidigare planen. De lägre utvinningskostnaderna beror på förändringen i brytningsmetod, vilket kräver mindre underjordsbrytning och tunneldrivning än tidigare plan. Total mängd silver i de bevisade och sannolika mineralreserverna har ökat med 11,6 procent till 8 228 494 troy ounce Ag (2,97 miljoner ton malmreserver: 86,1 gram/ton silver, 0,25 gram/ton guld, 0,32 procent bly och 0,65 procent zink).

Tabell 4. Taivaljärvi Silvergruvans mineralreserver 2012

Sotkamo Silver Oy Ore Reserve Statement for the Taivaljärvi Silver mine									
Category	Ore Tonnes Mt	Zinc		Lead		Gold		Silver	
		Grade	Metal	Grade	Metal	Grade	Metal	Grade	Metal
		%	t	%	t	g/t	oz	g/t	oz
Proven	1.19	0.65	7 740	0.34	4 011	0.28	10 620	90.18	3 442 141
Probable	1.78	0.65	11 562	0.31	5 500	0.23	13 128	83.40	4 786 353
Total Proven & Probable	2.97	0.65	19 301	0.32	9 511	0.25	23 748	86.11	8 228 494

Outotec (Finland) Oy:s rapport presenteras i sin helhet på Bolagets hemsida www.silver.fi

Sotkamo Silvers policy för hållbar utveckling

Bolaget har antagit en ny miljöpolicy. Målet är att driva verksamheten på ett ansvarsfullt sätt, med vederbörlig hänsyn till miljö, det samhälle Bolaget verkar i och säkerhet för personal. För att säkerställa att dessa mål uppfylls kommer Bolaget att genomföra effektiva strukturer och praxis som grundar sig på goda ledningsprinciper. Vi tror att man genom ansvarsfullt företagande kan bidra till en hållbar utveckling i de regioner där Bolaget är verksamt.

Bolaget ska tydligt och öppet informera marknaden om Bolagets verksamhet, främst genom pressmeddelanden och på Bolagets hemsida.

Bolagets åtaganden för ansvarsfull förvaltning omfattar:

Visionen är en 'Zero Harm'-arbetsplats, d.v.s. nolltolerans mot skador. Bolaget eftersträvar att erbjuda en god, säker och stimulerande arbetsmiljö för anställda och entreprenörer. Bolaget utvecklar och underhåller en positiv säkerhetskultur, beteende och medvetenhet bland anställda och entreprenörer, samt uppmuntrar och främjar deras välbefinnande.

Bolaget identifierar och bedömer risker och effekter på miljön, säkerheten, och gemenskapen innan några åtgärder vidtas och säkerställer att de identifierade riskerna och påverkan förhindras, minimeras och när så är oundvikligt, mildras.

- Bolaget arbetar för att undvika nettoförlust eller försämring av livsmiljöer, biologisk mångfald och ekosystemtjänster.
- Bolaget tar hänsyn till sociala och miljömässiga aspekter vid projektens planering och genomföranden. Strävar kontinuerligt efter att förbättra effektiviteten i användning av råvaror, energi och naturresurser, samt tillämpar bästa tillgängliga teknik i förekommande fall.
- Bolaget kommunicerar proaktivt, öppet och ärligt med myndigheter, organisationer och personer som berörs av Bolagets projekt samt tar hänsyn till deras farhågor vid beslutsfattande.
- Bolaget värdesätter kultur, seder, intressen och rättigheter i det samhälle Bolaget verkar i.
- Bolaget anser att en diversifierad arbetskraft är en styrka och erbjuder en arbetsmiljö där alla behandlas rättvist och med respekt.
- Bolaget arbetar med prospekteringsverksamhet på ett sätt som tar hänsyn till miljöaspekter, markägare och andra intresserade och berörda parter.
- Bolaget upprätthåller etiska affärsmetoder som antingen uppfyller legala- och andra krav eller överstiger dessa om egna normer är strängare.
- Bolaget kommer att följa ledningssystem för säkerhet, hälsa, miljö och gemenskap och kommer att ställa upp mål och delmål för att säkerställa kontinuerlig förbättring.

VÄSENTLIGA HÄNDELSER UNDER PERIODEN JANUARI - SEPTEMBER 2013

Sotkamo Silver anlitate KPMG Corporate Finance

Bolaget intensifierade arbetet med utvecklingen av Bolagets flaggskepp, Silvergruveprojektet inklusive att granska de finansieringsmöjligheter som kan vara möjliga.

Man anlitate KPMG Corporate Finance för att stödja Bolaget vid granskning och förberedelse av de olika finansieringsalternativ som finns att tillgå på marknaden. Bolaget står fast vid och fokuserar på att utveckla Silvergruveprojektet, för att maximera avkastningen för aktieägarna.

KPMG har lång erfarenhet från gruvindustrin med ett särskilt Corporate Finance-team för metaller och gruvidrift, med huvudkontor i London.

Sotkamo Silver offentliggjorde en rapport om prospekteringsutsikter vid Silvergruvan och i Tammerfors gulddistrikt

Bolaget har ansökt om 35 inmutningar i Tipasjärvi grönstensbälte, där tillstånd väntas under senare delen av 2013. Arkeiska grönstensbälten är kända för sin världsklass i guld- och nickelförekomster, särskilt i Australien, Kanada och Sydafrika.

De mest lovande nya målen i Tipasjärvi grönstensbälte finns vid Kokkokorpi guldförekomst, med många silver- (Hiidenkirkko och Hietajärvi) och nickelindikationer. Dessa förekommer i samband med komatiter, ultramafiska bergarter, koppar-silver indikationer öster om Silvergruvan och omfattande kyanit-innehållande bergarter.

Det största och mest lovande kyanitförekomsten prospekterades i detalj i slutet av 1980-talet. Anriknings- och tekniska tester indikerade på att kommersiell kvalitet av kyanit-koncentrat och högkvalitativt kvartskoncentrat med låg järnhalt kan produceras.

De stora kyanitfyndigheterna är en god förutsättning för framtida kyanitproduktion.

Tammerfors gulddistriktet i sydvästra Finland har varit målet för Geologiska Forskningscentralens (GTK) aktiva guldprospektering och för flera andra prospekteringsbolag. Två aktiva guldgruvor (Jokisivu och Kutema), en tidigare producerande guldgruva (Haveri) och mer än 20 borrhindikationer på guldförekomster visar på hög potential. De flesta av Sotkamo Silvers guldprospekt befinner sig i framskridet stadium och med bekräftat högt guldvärde, vilket underlättar nästa undersökningssteg. Det mest lovande målet är Hopeavuori, där bästa borrhindikationer är 10,5 meter med 20,5 g/t guld (Au) och 17,5 meter med 13,1 g/t guld (Au). Hopeavuoris utmål erhöles under 2011 och rättigheterna till andra områden förväntas bli beviljade sent under 2013.

Rapporten "Mineral Properties of Sotkamo Silver" har granskats och bekräftats av Heikki Papunen, professor i ekonomisk geologi (emeritus) från Åbo universitet och Ilkka Tuokko, civilingenjör Geologi och Mineralogi, JORC-Kompetent Person enligt AusIMM och Kvalificerad Person enligt SveMin och FAERI.

Årstämma

Årsstämman i Sotkamo Silver AB (publ) beslutade den 22 mars 2013 att Bolagets styrelse ska bestå av fyra ordinarie ledamöter. Stämman beslutade att omvälja Mauri Visuri, Teuvo Jurvansuu och Joanna Kunttonen-Van't Riet samt att välja Jarmo Vesanto till ny ledamot. Mauri Visuri omvaldes till styrelsens ordförande. Stämman beslutade även att omvälja revisorsbolaget PWC som bolagets revisor intill slutet av årsstämman 2014 med auktoriserade revisorn Martin Johansson som huvudansvarig tills vidare.

Årsstämman fastställde styrelsens och verkställande direktörens förslag till resultatdisposition. Årsstämman beslutade vidare att ingen utdelning skulle lämnas för år 2012. Riktlinjerna för ersättning till ledande befattningshavare samt riktlinjer för valberedningens utseende fastställdes enligt styrelsens förslag.

Stämman fastställde valberedningens förslag om att styrelsens arvode skulle utgå med sammanlagt SEK 450 000.

Stämman beslutade att bemyndiga styrelsen intill nästa årsstämma, vid ett eller flera tillfällen, emittera nya aktier eller andra finansiella instrument. Bemyndigandet är begränsat till att högst motsvara en utspädning av det antal aktier som vid tiden för det första emissionsbeslutet enligt bemyndigandet motsvarar 10 procent av det totala antalet utestående aktier i bolaget.

Sotkamo Silver erhöll miljötillstånd för Silvergruvan

Den 16 april erhöles miljötillstånd från finska Regionförvaltningsverket (Nr 33/2013/1; Dnro PSAVI/91/04.08/2011) inför Bolagets planerade Silvergruva i Sotkamo kommun i Finland. Det positiva beslutet innebär att Sotkamo Silver uppfyller alla de krav som dagens finska miljölagstiftning ålägger för gruvdrift.

Tillståndet som ges för verksamheten bygger på finsk lagstiftning samt EU-direktiv och det är inriktat på att kunna säkerställa Bolagets miljövänliga drift. Villkoren för miljötillståndet är relaterat till produktionskapacitet och utsläpp. Kravet passar Bolagets miljöpolicy och orsakar inga överraskningar eller oväntade kostnader vid planering eller konstruktion av gruvan. Miljötillståndet beskriver anrikningsprocessen, produktionskapaciteten och miljöaspekterna för Silvergruvan. Sotkamo Silvers fyndighet är den största silverfyndighet som någonsin upptäckts i Finland. Bolaget planerar att producera cirka 30 000 kg eller 1 000 000 oz. silver per år.

Tillståndet innefattar rätten att initiera byggandet och verksamhet oberoende av eventuella överklaganden av beslutet. Överklaganden skulle göras senast den 16 maj 2013.

Sotkamo Silver ingick ett avtal med ABB Oy Finland om Silvergruvans elektrifiering och finansiering

Ett avtal tecknades mellan Sotkamo Silver Oy och ABB Oy i Finland för design och nyckelfärdig leverans av elektrifiering, automation och instrumentering. ABB arrangerar också ett finansieringspaket på 5 miljoner euro för leveransen.

ABB kommer att leverera elektrifierings- och automationslösningar till anrikningsverket och gruvbrytningen. Avtalet följer en tidigare order från år 2012 för byggande av en 20 km lång

kraftledning och elstationer.

Miljö-, hälso- och säkerhetsöversyn samt begränsad social översynsrapport

Bolaget lät genomföra en oberoende konsultrapport som omfattar miljö-, hälso- och säkerhetsöversyn samt en begränsad social översyn (Equator Principles -bedömning) i avseende finansieringen för att bygga och driva Bolagets Silvergruva i Sotkamo kommun, Finland.

Denna oberoende utvärdering har visat, att de föreslagna åtgärderna kommer att följa i) IFCs riktlinjer år 2007 för miljö, hälsa och säkerhet inom gruvindustrin, ii) kraven i EU BAT BREF 2009 vad avser hantering av bearbetningsavfall och gråberg i gruvdrift och iii) de 108 krav som anges i gruvans samordnade miljötillstånd nr 33/2013/1, Dnr PSAVI/91/04.08./2011, utfärdat den 16 april 2013.

Det är värt att notera att de krav som anges i gruvans samordnade miljötillstånd i många fall är betydligt strängare än kraven i IFCs riktlinjer för miljö, hälsa och säkerhet inom gruvindustrin och att de krävda tekniska lösningarna/strukturerna ofta överstiger BAT eller genomför flera eller alla av de BAT-alternativ som presenteras i tillämpliga BAT BREF 2009. Detta utgångsläge är banbrytande och baserar sig på resultat från de senaste erfarenheterna inom gruvindustrin i Finland.

Tillsynsmyndigheterna rapporterade dessutom att de var imponerade och nöjda med Bolagets proaktivitet, vad avser kvaliteten på de uppgifter och handlingar som tillhandahållits under miljötillstånds- ansökningsprocessen samt vid genomförandet av BAT i Bolagets designplaner.

Rapporten finns tillgänglig på Bolagets websidor:

http://www.silver.fi/tiedostot/reports/Technical%20reports/130517EnvironmentalHSSandSocialReview_SotkamoSilver.pdf

Ökad prospekteringspotential vis Silvergruvan ner till ett djup av – 2000 meter

Volymen på prospekteringsmålet är mer än 20 miljoner ton mineraltillgångar och silverhalten är 60 g/t Ag vid en cut-off-halt på 30 g/t Ag, vilket ökar målet väsentligt.

Sotkamo Silver har låtit genomföra ytterligare en geofysisk undersökning vid sin Silvergruvefyndighet. Den ledande zonen, som är en förlängning av fyndigheten kan definieras som prospekteringsmål ('Exploration Target' enligt JORC 2012), då den bildar en klar förlängning till Silvergruvefyndigheten p.g.a. sin form och sitt läge, samt i enlighet med kända geologiska strukturer. Zonen har blivit undersökt med sex borrhål, vilka innehåller borrhårnör som är av samma typ som i Silvergruvans typ av malmsektioner.

I syfte att finna eventuella djupa förlängningar av Bolagets silverfyndighet, hade Sotkamo Silver under 2011-2012 engagerat GTK för att utföra en EM Sampo-undersökning (Gefinex 400S). Denna gjordes av geofysiker Matti Niskanen, som också skapade de första 3D-modellerna för att visualisera de ledande zonerna. Både de ursprungliga modellerna och kompletterande arbeten indikerar att fyndigheten sträcker sig ner till ett djup av mer än 1 400 meter och möjligen

böjer uppåt och västerut. Modellen sträcker sig till ett djup av – 2 000 meter, men den nedre delen under -1 400 meter bör anses som spekulativ och teoretisk.

Ett prospekteringsmål (Exploration Target enligt JORC 2012) är ett uttalande eller uppskattning av prospekteringspotentialen på en mineralfyndighet i en definierad geologisk miljö. Uttalandet ger en uppfattning om antal ton och halt (eller kvalitet) där det har gjorts mindre omfattande prospektering för att kunna definieras som en mineraltillgång.

Ändring av antalet aktier och röster i Sotkamo Silver AB

Antalet aktier och röster i Sotkamo Silver AB ökade med 3 808 aktier efter teckning av Teckningsoption 3. Detta motsvarar cirka 0,027 % av det totala antalet aktier i Bolaget efter ökningen.

Efter att Bolagsverket har registrerat aktierna, har antalet aktier och röster i Sotkamo Silver AB ökat till 14 156 664 och aktiekapitalet har ökat till 141 566 641,47 kronor. Kvotvärdet är 10 kr.

Antalet utestående teckningsoptioner uppgår till 936 698. Innehavaren har rätt att teckna en ny aktie i bolaget för varje teckningsoption till en teckningskurs om SEK 17,50 senast den 30 november 2013.

FINANSIELL STÄLLNING

Koncernen hade på balansdagen en likviditet på 10 065 kSEK (41 178). Soliditeten uppgick till 88,8 % (86,1). Koncernens egna kapital uppgick till 107 976 kSEK (113 584), vilket motsvarade 7,63 SEK (8,03) per aktie.

Investeringar

Under januari – september 2013 har investeringar gjorts i Sotkamo Silver Oy med 20 532 kSEK (15 011), varav 16 668 kSEK i prospekteringstillgångar och 2 401 kSEK i utrustning.

Anställda

Under perioden har 9 personer arbetat inom koncernen, antingen genom anställning eller på konsultbasis.

Styrelsens arbete

Bolagets styrelse består av fyra ledamöter. Styrelsen har under januari – september 2013 haft 11 styrelsemöten. Därutöver har styrelsen haft löpande kontakt om Bolagets verksamhet och utveckling.

Transaktioner med närstående

VD och CFO har under perioden fakturerat sedvanliga konsultarvoden enligt avtal.

HÄNDELSER EFTER PERIODENS UTGÅNG

Utmärkta resultat har erhållits från kompletterande borrhprogram

De bästa genomskärningarna fanns i hål TS3 med 7,5 meter Ag (silver) 153 g/t, TS4 med 15 meter Ag 269 g/t, TS5 med 10,5 meter Ag 304 g/t, TS6 med 7,5 meter Ag 267 g/t och TS9 med 5,5 meter Ag 834 g/t.

Provtagning utfördes i 1,5 m långa delar. Proven analyserades hos Kemian Tutkimuspalvelut Oy (Anttila & Mäkelä, 2013). Silver, bly, zink, svavel och antimon analyserades genom användning av ICP-OES analys. Guld analyserades genom syraextraktion följt av vätskeextraktion och AAS. En rapport av resultaten "Sotkamo Silver, Silver Mine Infill Drilling Program 2013", har sammanställts av Dr Jyrki Parkkinen, och finns på vår hemsida.

Resultaten är utmärkta och ger en möjlighet att revidera brytningsplanen. Resultaten är ytterligare en bekräftelse på Bolagets förväntningar av fyndighetens kvalitet inom det område där planen är att starta gruvdrift under de första produktionsåren.

Den oberoende konsulten Dr. Jyrki Parkkinen, doktor i geologi, har deltagit i utarbetandet av det kompletterande borrhprogrammet. Han innehar en 'Qualified Person's status, enligt European Federation of Geologists (EFG) och är kvalificerad att göra uttalanden enligt JORC och NI 43-101 regler.

KONCERNENS RAPPORT ÖVER TOTALRESULTATET

Belopp i KSEK	2013	2012	2013	2012	2012
	jul-sep	jul-sep	jan-sep	jan-sep	jan-dec
Övriga intäkter	55	-537	832	546	909
Övriga externa kostnader	-1 358	-1 142	-5 429	-4 215	-5 250
Personalkostnader	-491	-849	-2 806	-2 553	-3 405
Avskrivningar och nedskrivningar av materiella och immateriella anläggningstillgångar	-60	-55	-176	-171	-230
Rörelseresultat	-1 854	-2 583	-7 580	-6 393	-7 976
Finansiella intäkter	-4	835	2 308	1 934	2 548
Finansiella kostnader	-197	-578	-404	-1 005	-799
Finansnetto	-201	257	1 904	929	1 748
Resultat efter finansiella poster	-2 055	-2 326	-5 676	-5 463	-6 228
Skatt	0	0	0	0	340
PERIODENS RESULTAT	-2 055	-2 326	-5 676	-5 463	-5 888
ÖVRIGT TOTALRESULTAT					
Omräkningsdifferenser	-32	-320	1	-590	-464
Summa totalresultat för perioden	-2 087	-2 646	-5 675	-6 053	-6 352
Hänförligt till:					
Moderbolagets aktieägare	-2 087	-2 646	-5 675	-6 053	-6 352
SUMMA	-2 087	-2 646	-5 675	-6 053	-6 352
Resultat per aktie före utspädning, SEK	-0,15	-0,17	-0,40	-0,47	-0,48
Resultat per aktie efter utspädning, SEK	-0,15	-0,17	-0,40	-0,47	-0,48

KONCERNENS RAPPORT ÖVER FINANSIELL STÄLLNING I SAMMANDRAG

<i>Belopp i KSEK</i>	2013-09-30	2012-09-30	2012-12-31
Tillgångar			
Anläggningstillgångar			
Immateriella tillgångar	47 451	28 983	30 596
Materiella anläggningstillgångar	12 521	7 554	10 042
Finansiella tillgångar	48 735	45 985	46 881
Summa anläggningstillgångar	108 707	82 521	87 518
Omsättningstillgångar			
Övriga omsättningstillgångar	2 546	1 349	2 762
Likvida medel	10 065	48 897	41 178
Summa omsättningstillgångar	12 611	50 246	43 940
Summa tillgångar	121 319	132 767	131 458
Eget kapital och skulder			
Eget kapital	107 976	113 904	113 584
Avsättningar	250	250	250
Långfristiga skulder	7 707	7 612	7 754
Kortfristiga skulder	5 386	11 001	9 870
Summa eget kapital och skulder	121 319	132 767	131 458

KONCERNENS FÖRÄNDRING EGET KAPITAL

<i>Belopp i KSEK</i>	Aktie-kapital	Övrigt tillskjutet kapital	Omräknings- differenser	Balanserat resultat inkl. Årets resultat	Totalt eget kapital
Ingående eget kapital 2012-01-01	103 793	-36 962	-1 697	9 254	74 388
Totalresultat januari - september 2012			-590	-5 463	-6 053
Nyemission	37 735	11 322			49 057
Emissionskostnader		-3 488			-3 488
Utgående eget kapital 2012-09-30	141 528	-29 128	-2 287	3 791	113 904
Totalresultat oktober - december 2012			126	-425	-299
Emissionskostnader		-21			-21
Utgående eget kapital 2012-12-31	141 528	-29 149	-2 161	3 366	113 584
Totalresultat januari - september 2013			1	-5 676	-5 675
Nyemission	38	29			67
Utgående eget kapital 2013-09-30	141 566	-29 120	-2 160	-2 310	107 976

KONCERNENS KASSAFLÖDESANALYS I SAMMANDRAG

<i>Belopp i KSEK</i>	2013-09-30	2012-09-30	2012-12-31
Den löpande verksamheten			
Periodens resultat före skatt	-5 676	-5 463	-6 228
Justering för poster som inte ingår i kassaflödet	-209	411	194
Kassaflöde från den löpande verksamheten före förändringar av rörelsekapital	-5 885	-5 051	-6 034
Kassaflöde från förändringar i rörelsekapital			
Förändring av rörelsefordringar	-160	-214	-1 641
Förändring av rörelseskulder	-4 508	5 600	4 185
Kassaflöde från den löpande verksamheten	-10 553	335	-3 490
Kassaflöde från investeringsverksamheten	-20 532	-15 011	-18 773
Kassaflöde från finansieringsverksamheten	-33	48 593	48 518
Årets kassaflöde	-31 118	33 917	26 255
Likvida medel vid periodens början	41 178	15 077	15 077
Valutakursdifferens	5	-97	-154
LIKVIDA MEDEL VID PERIODENS SLUT	10 065	48 897	41 178

MODERBOLAGETS RESULTATRÄKNINGAR I SAMMANDRAG

<i>Belopp i KSEK</i>	2013 jan-sep	2012 jan-sep	2012 jan-dec
Nettoomsättning	2 344	1 584	2 084
Intäkter	2 344	1 584	2 084
Övriga externa kostnader	-3 693	-1 542	-2 495
Personalkostnader	-2 145	-2 091	-2 811
Avskrivningar materiella anläggningstillgångar	-6	-	-2
Rörelseresultat	-3 500	-2 048	-3 224
Övriga ränteintäkter och liknande resultatposter	3 992	2 299	3 124
Räntekostnader och liknande resultatposter	-	-151	-
PERIODENS RESULTAT	492	100	-100
Hänförligt till:			
Moderbolagets aktieägare	492	100	-100
SUMMA	492	100	-100

MODERBOLAGETS BALANSRÄKNINGAR I SAMMANDRAG

<i>Belopp i KSEK</i>	2013-09-30	2012-09-30	2012-12-31
Tillgångar			
Anläggningstillgångar			
Materiella anläggningstillgångar	350	333	356
Finansiella tillgångar	48 266	48 038	46 540
Långfristiga fordringar dotterföretag	46 696	-	24 002
Aktier i dotterföretag	125 108	125 108	125 108
Övriga omsättningstillgångar	5 343	12 518	57
Likvida medel	8 810	47 892	37 125
Summa tillgångar	234 573	233 886	233 188

<i>Belopp i KSEK</i>	2013-09-30	2012-09-30	2012-12-31
Eget kapital och skulder			
Eget kapital	232 622	232 284	232 063
Avsättningar	250	250	250
Kortfristiga skulder	1 701	1 352	875
Summa eget kapital och skulder	234 573	233 886	233 188

ÖVRIG INFORMATION

Kommande finansiell information

Sotkamo Silver kommer att ge ekonomisk information vid följande tillfällen:

- Bokslutskommuniké för 2013 publiceras den 14 februari 2014
- Årsstämma kommer att hållas den 21 mars 2014
- Delårsrapport januari – mars 2014 publiceras den 23 maj 2014

Risikfaktorer

Olika risker och marknadsosäkerheter kan ha inverkan på Bolagets verksamhet. Både interna och externa händelser kan påverka, både positivt och negativt. Bolagets verksamhet måste utvärderas mot bakgrund av de risker, komplikationer och tillkommande kostnader som bolag inom gruvverksamhet och prospektering är utsatta för. Bolaget kan kontrollera och motverka dessa risker i varierande grad.

Mineralprospektering och gruvverksamhet är osäkert till sin natur och förenad med ekonomiskt risktagande, speciellt vad avser projekt som befinner sig i utvecklings- och lönsamhetsstudiestadium. Dessa verksamhets- och marknadsrisker är relaterade bland annat till: metallpriser, valutakursförändringar, framtida kapitalbehov, likviditet på aktien, prospektering, beräkningar av mineraltillgångar och malmreserver, personal, miljöansvar, olyckor, infrastruktur, tekniska risker, myndighets- och andra tillstånd samt till gruvdrift. Risker i ett gruv- och prospekteringsföretag är främst kopplade till utfallet av själva prospekteringsverksamheten samt prisförändringar på metallmarknaden. Dessa faktorer påverkar både negativt och positivt till en resultatutveckling och värdetillväxt.

Beskrivningar av Bolagets planerade eller pågående gruvbrytning och prospektering samt dessa verksamheters inverkan på Bolagets ekonomiska utsikter är baserade på Bolagets egna bedömningar och på externa källor. Sådana bedömningar är behäftade med ett stort mått av osäkerhet som Bolaget naturligt inte kan råda över, varför inga garantier kan lämnas att det som beskrivs i kvartalsrapporter och pressmeddelande är korrekt eller kommer att inträffa.

Ägande av aktier är alltid förenat med risk och därför bör man noggrant beakta och bedöma dessa riskfaktorer. Utöver den information som ges av Bolaget, bör man göra sin egen bedömning av nämnda och andra potentiella riskfaktorer och deras betydelse för den framtida utvecklingen av bolagets verksamhet och värde.

Information om risker och osäkerhetsfaktorer som gäller för Sotkamo Silver finns även beskrivna i prospekt 2012. Detta finns tillgängligt på www.silver.fi

Inga väsentliga förändringar har inträffat som föranleder ändring av denna beskrivning.

Börsnotering på NGM Equity

Bolaget är noterat på NGM Equity och parallellnoteras på NASDAQ OMX Helsinki.

Bolagets tickerkod är SOSI på NGM, och SOSI1 på NASDAQ OMX Helsinki. ISIN-nummer för aktien är SE0001057910 och förteckningsoptioner SE0004635290. En börspost uppgår till 1 aktie.

Aktiedata

Sotkamos Silvers aktie handlades den sista transaktionsdagen, d.v.s. 30 september 2013 till 11,50 SEK. Bolagets börsvärde var på balansdagen ca 163 MSEK

Antalet aktier registrerade av Bolagsverket var 14 156 664. Kvotvärdet är 10 kr. Aktiekapitalet uppgick till SEK 141 566 641,47.

Antalet utestående teckningsoptioner uppgår till 936 698. Innehavaren har rätt att teckna en ny aktie i bolaget för varje teckningsoption till en teckningskurs på till SEK 17,50 senast den 30 november 2013.

Redovisningsprinciper

Delårsrapporten har för koncernen upprättats i enlighet med IAS 34, Delårsrapportering, årsredovisningslagen samt lagen om värdepappersmarknaden. För moderbolaget har delårsrapporten upprättats i enlighet med årsredovisningslagen och lagen om värdepappersmarknaden vilket är i enlighet med bestämmelserna i RFR 2 Redovisning för juridiska personer. Moderbolagets och koncernens redovisningsprinciper för rapporten är oförändrade jämfört med senast avgiven årsredovisning.

Koncernen äger mark som förvärvades i syfte att uppföra produktionsanläggning för gruvbrytning. Den del av skogsbevuxen mark där anläggningen ska uppföras har avverkats och timret har sålts. Övrig skog, som inte utgör en väsentlig del av anskaffningen, kommer inte att avverkas inom överskådlig tid och koncernen avser inte bedriva något skogsbruk varför marken i övrigt värderas till anskaffningsvärde.

Valutakurser har för sammanställningen av bolagets räkenskaper beräknats med följande värden:

EUR/SEK

Balansdagens kurs 30 september 2013:	8,6757
Genomsnittskurs januari-september 2013:	8,6046

Årsredovisning och finansiella rapporter

Rapporter hålls tillgängliga på Bolagets hemsida:
http://www.silver.fi/sivu/en/finansiella_rapporter/

Stockholm den 14 november 2013

Sotkamo Silver AB (publ)

Styrelsen

Denna rapport har varit föremål för revisorernas översiktliga granskning.

Frågor om denna delårsrapport kan ställas till VD Timo Lindborg på telefon +46 8 30 49 20.

Email; timo.lindborg@silver.fi

Informationen är sådan som Bolaget ska offentliggöra enligt lagen om börs- och clearingverksamhet och/eller lagen om handel med finansiella instrument. Informationen lämnas för offentliggörande den 14 november 2013 klockan 10,00.

Revisors rapport över översiktlig granskning av finansiell delårsinformation i sammandrag (delårsrapport) upprättad i enlighet med IAS 34 och 9 Kap årsredovisningslagen. (1995:1554)

Sotkamo Silver AB (publ),

Org.nr: 556224-1892

Inledning

Vi har utfört en översiktlig granskning av den finansiella delårsinformationen i sammandrag (delårsrapport) för Sotkamo Silver AB (publ) per 30 september 2013 och den niomånadersperiod som slutade per detta datum. Det är styrelsen och verkställande direktören som har ansvaret för att upprätta och presentera denna delårsrapport i enlighet med IAS 34 och årsredovisningslagen. Vårt ansvar är att uttala en slutsats om denna delårsrapport grundad på min översiktliga granskning.

Den översiktliga granskningens inriktning och omfattning

Vi har utfört vår översiktliga granskning i enlighet med Standard för översiktlig granskning (SÖG) 2410 *Översiktlig granskning av finansiell delårsinformation utförd av företagets valda revisor*. En översiktlig granskning består av att göra förfrågningar, i första hand till personer som är ansvariga för finansiella frågor och redovisningsfrågor, att utföra analytisk granskning och att vidta andra översiktliga granskningsåtgärder. En översiktlig granskning har en annan inriktning och en betydligt mindre omfattning jämfört med den inriktning och omfattning som en revision enligt International Standards on Auditing, ISA, och god revisions sed i övrigt har.

De granskningsåtgärder som vidtas vid en översiktlig granskning gör det inte möjligt för oss att skaffa oss en sådan säkerhet att vi blir medveten om alla viktiga omständigheter som skulle kunna ha blivit identifierade om en revision utförts. Den uttalade slutsatsen grundad på en översiktlig granskning har därför inte den säkerhet som en uttalad slutsats grundad på en revision har.

Slutsats

Grundat på vår översiktliga granskning har det inte kommit fram några omständigheter som ger oss anledning att anse att delårsrapporten inte, i allt väsentligt, är upprättad för koncernens del i enlighet med IAS 34 och årsredovisningslagen samt för moderbolagets del i enlighet med årsredovisningslagen.

Stockholm den 14 november 2013

Öhrlings PricewaterhouseCoopers AB

Martin Johansson

Auktoriserad revisor

Nyckeltal (koncernen) *)	2013-09-30	2012-09-30	2012-12-31
Räntabilitet på genomsnittligt totalt kapital	Neg	Neg	Neg
Räntabilitet på genomsnittligt eget kapital	Neg	Neg	Neg
Soliditet (%)	89,0	85,8	86,0
Räntetäckningsgrad	Neg	Neg	Neg
Resultat per aktie (vägt genomsnitt)	-0,40	-0,47	-0,48
Eget kapital per aktie	7,63	8,05	8,03
Kassalikviditet (%)	234	457	445
Antal aktier	14 156 664	14 152 631	14 152 856
Vägt genomsnittligt antal aktier	14 154 139	11 599 284	12 241 165

*) Antalet aktier samt nyckeltal per aktie har räknats om retroaktivt efter den sammanslagning om 1:25 som skedde 2012.

Nyckeltalsdefinitioner

Räntabilitet på totalt kapital:	Resultat efter finansiella poster och finansiella kostnader i procent av genomsnittligt totalt kapital.
Räntabilitet på eget kapital:	Resultat efter finansiella poster och finansiella kostnader i procent av genomsnittligt eget kapital.
Soliditet:	Eget kapital i procent av balansomslutning.
Räntetäckningsgrad:	Resultat efter finansiella poster plus räntekostnader dividerat med räntekostnader.
Resultat per aktie:	Resultat efter skatt i förhållande till vägt genomsnittligt antal aktier.
Eget kapital per aktie:	Eget kapital i relation till antal aktier på balansdagen.
Kassalikviditet:	Omsättningstillgångar exklusive lager i förhållande till kortfristiga skulder.
Använda medel:	Externa kostnader, personalkostnader, investering av prospekteringsstillgångar och utrustning.