



**HB GRANDI**

Ársskýrsla  
2007

## Stjórn HB Granda hf.

Árni Vilhjálmsson, stjórnarformaður

Kristján Loftsson

Bragi Hannesson

Halldór Teitsson

Hjörleifur Jakobsson

## Stjórnendur hjá HB Granda hf.

Eggert Benedikt Guðmundsson  
Forstjóri

Jóhann Sigurjónsson  
Fjármálastjóri

Rúnar Þór Stefánsson  
Útgerðarstjóri

Svavar Svavarsson  
Markaðsstjóri

Torfi Þ. Þorsteinsson  
Framleiðslustjóri

Vilhjálmur Vilhjálmsson  
Deildarstjóri uppsjávardeildar



## Ársskýrsla 2007

Efnisyfirlit	Bls.
Stjórn og stjórnendur	4
Starfsemin árið 2007	6
Ársreikningur HB Granda	13
Skýrsla og áritun stjórnar og forstjóra	14
Áritun endurskoðenda	15
Rekstrarreikningur	16
Efnahagsreikningur	17
Eiginfjáryfirlit	18
Sjóðstreymi	19
Skýringar	20
Tölulegt yfirlit   Statistical overview	45
HB Grandi's Statement of Earnings and Balance Sheet	46

## Inngangur

Árið 2007 hélt HB Grandi hf. áfram að efla og samstillja þrjár meginstoðir sínar - veiðar, vinnsla og markaðssetningu.

### Veiðar

Útgerð frystitogara var með sama sniði og árið áður. Hins vegar var ísfisktogaranum Brettingi lagt í mars og hann seldur. Vegna niðurskurðar aflamarks í þorski var sókn ísfisktogarans Sturlaugs H. Böðvarssonar á haustdögum snúið frá þorski að ufsa og karfa.

Þá voru gerðar nokkrar breytingar á flota uppsjávarfiskveiðiskipa HB Granda á árinu. Félagið seldi Engey í mars og Sunnuberg í júní, en keypti í staðinn skip, sem fékk nafnið Lundey og kom til veiða í maí eftir nokkrar breytingar.

### Vinnsla

Eftir að beinni sókn Sturlaugs H. Böðvarssonar í þorsk lauk, snýst botnfiskvinnsla félagsins í landi nánast eingöngu um ufsa og karfa. Hagkvæmast er að hafa sem mest af þeirri vinnslu í einu fiskiðjuveri. Á haustdögum voru kannaðir möguleikar á því að koma upp nýju veri á nýrri uppfyllingu við Akraneshöfn. Niðurstaðan varð sú, að ekki yrði af slíkum flutningi í bráð. Hafa húsin í Reykjavík og á Akranesi verið starfrækt samhliða síðan. Í janúar 2008 var loks ákveðið að sameina sem mest af vinnslunni í Reykjavík, en hafa lítinn kjarna fólks á Akranesi, sem einnig gæti sinnt loðnavinnslu á vertíð.

Gerðar voru verulegar endurbætur á loðnuhrognavinnslu á Vopnafirði. Þá var til skoðunar endurnýjun og stækkingun fiskmjölsverksmiðjunnar þar í bæ.

### Markaðssetning

HB Grandi hélt áfram sinni markaðs-sókn í því augnamiði að selja vörur fyrirtækisins milliliðalaust undir eigin vörumerki til valinna viðskiptavina á erlendri grundu. Á síðasta ári var félagið með sýningarbása á sjávarútvegs-sýningum í Brussel, Gdansk, Moskvu og Vigo. Stærstu markaðirnir voru í Bretlandi og Þýskalandi.

### Fiskeldi

Ákveðið var að hætta alveg laxeldi í Berufirði og einskorða starfsemina þar við tilraunaeldi á þorski. Salar Islandica var sameinað HB Granda og tók samruninn gildi 1. júlí 2007. Stofnfiskur mun sinna kynbótum og öðru rannsóknarstarfi þorskeldisins í nánú samstarfi við starfsfólk HB Granda á Djúpavogi. Að auki hefur Stofnfiskur eftt verulega meginstarfsemi sína, sem er framleiðsla og sala á laxahrognum.

### Rekstrarskilyrði

Gengisvísitala íslensku krónunnar lækkaði um 2,5% á milli árána 2006 og 2007. Olíuverð lækkaði um 2% í íslenskum krónum. Afurðaverð í erlendri mynt hækkuðu á flestum mörkuðum.

### Árið 2008

Það sem af er árinu 2008 hefur loðnuvertíð haft mest áhrif á rekstur félagsins. Kvótaúthlutun varð innan við helmingur af því sem hún var árið 2007. Veiðar og vinnsla hafa þó gengið vel, einkum hrognavinnsla.

## Afkoma HB Granda hf. árið 2007

### Rekstur

Rekstrartekjur HB Granda hf. árið 2007 námu 12.821 mkr, samanborið við 13.658 mkr árið áður, og lækkuðu því um 6% á milli ára. Rekstrarhagnaður fyrir afskriftir (EBITDA) var 2.825 mkr eða 22,0% af rekstrartekjum, en var 2.685 mkr eða 19,7% árið áður. Áhrif fjáreignatekna og fjármagnsgjalda voru jákvæð um 588 mkr, en voru neikvæð um 3.659 mkr árið áður. Munar þar mestu um gengismun lána sem var jákvæður um 1.162 mkr árið 2007, en neikvæður um 2.950 mkr árið áður. Áhrif hlutdeildarfélaganna voru jákvæð um 5 mkr, en um 149 mkr árið áður. Hagnaður ársins nam 1.867 mkr, en árið 2006 varð tap að upphæð 1.980 mkr.

### Efnahagur

Heildareignir félagsins námu 27.548 mkr í lok árs 2007. Þar af voru fastafjármunir 23.381 mkr og veltufjármunir 4.166 mkr. Í árslok nam eigið fé 9.695 mkr. Eiginfjárhlutfall var 35,2%, en var 27,4% í lok árs 2006. Heildarskuldir félagsins voru í árslok 17.852 mkr.

### Skipastóll og afli

Í skipastól HB Granda hf. eru 5 frystitogarar, 3 ísfisktogarar og 4 uppsjávarfiskveiðiskip. Árið 2007 voru seld uppsjávarfiskveiðiskipin Engey og Sunnuberg og ísfisktogarinn Brett-ingur. Þá keypti félagið uppsjávarfiskveiðiskipið Lundey.

Á árinu 2007 var afli skipa félagsins 47 þúsund tonn af botnfiski og 152 þúsund tonn af uppsjávarfiski.

## Botnfiskafli til vinnslu

	2007				2006			
	Norðurgarður	Akranes	Vopnafjörður	Samtals	Norðurgarður	Akranes	Vopnafjörður	Samtals
Þorskur	0	2.772	0	2.772	0	3.899	105	4.004
Ýsa	0	115	0	115	0	7	922	929
Ufsi	7.345	821	0	8.166	8.428	406	0	8.834
Karfi	8.098	0	0	8.098	7.194	0	0	7.194
Annað	109	14	262	385	26	28	0	54
<b>Samtals</b>	<b>15.552</b>	<b>3.722</b>	<b>262</b>	<b>19.536</b>	<b>15.648</b>	<b>4.340</b>	<b>1.027</b>	<b>21.015</b>

### Botnfiskafli

	2007	2006
Þorskur-Barentshaf	2.409	1.456
Þorskur	6.323	7.765
Ýsa	3.904	2.474
Ufsi	10.960	11.874
Karfi	13.698	15.314
Úthafskarfi	5.772	8.946
Grálúða	1.054	995
Annað	3.292	2.071
<b>Samtals</b>	<b>47.412</b>	<b>50.895</b>

### Afli og verðmæti botnfiskskipa

	2007		2006	
	Afli	Verðmæti	Afli	Verðmæti
Ísfisktogarar	15.780	1.363	19.021	1.506
Ásbjörn	5.677	417	6.440	405
Ottó N. Þorláksson	6.089	452	5.721	384
Sturlaugur H. Böðvarsson	3.415	419	4.280	427
Brettingur	599	75	2.580	290
Frystitogarar	31.632	4.704	31.874	4.677
Venus	5.545	987	6.329	952
Örfirisey	7.072	951	7.071	965
Þerney	7.291	981	5.738	805
Höfrungur III	5.741	945	6.128	1.037
Helga María	5.983	840	6.608	918
<b>Samtals</b>	<b>47.412</b>	<b>6.067</b>	<b>50.895</b>	<b>6.183</b>

Afli er birtur í tonnum  
Verðmæti eru birt í milljónum króna

## Botnfiskur

### Útgerð

HB Grandi gerði út átta skip til botnfiskveiða bróðurpart ársins. Það voru annars vegar frystitogararnir Venus, Þerney, Örfirisey, Höfrungur III og Helga María og hins vegar ísfisktogararnir Ásbjörn, Ottó N. Þorláksson og Sturlaugur H. Böðvarsson. Ísfisktogarinn Brettingur var einnig gerður út þar til honum var lagt í mars. Botnfiskafli félagsins var 47 þúsund tonn samanborið við 51 þúsund tonn árið 2006.

### Landvinnsla

HB Grandi rak þrjú fiskiðjuver til vinnslu á botnfiski árið 2007. Til vinnslu í Reykjavík komu 15.552 tonn af karfa og ufsa og á Akranes 3.722 tonn, aðallega þorskur. Á Vopnafirði voru unnin 262 tonn af afskurði til söltunar þær vikur sem uppsjávarfrystingin var ekki í gangi. Alls voru því unnin 19.536 tonn á þessum þremur stöðum.

## Uppsjávarfiskur

Árið 2007 var lokið við nokkrar breytingar á þeim skipastól félagsins, sem gerður er út til veiða á uppsjávarfiski. Félagið seldi Engey í mars og hvarf þar með frá áður kynntum áformum um að gera hana út við strendur Afríku. Sunnuberg var selt í júní, en í staðinn var keypt skip, sem fékk nafnið Lundey, og kom til veiða í maí. Eftir þessar breytingar eru uppsjávarfiskveiðiskip félagsins fjögur, þ.e. Faxi, Ingunn, Lundey og Víkingur, sem er eingöngu gerður út á loðnuvertíð.

Loðnuvertíð ársins var mun stærri en árið áður vegna aukins aflamarks. Þá jukust veiðar á síld milli ára. Hins vegar gekk verr að ná aflamarki í kolmunna og norsk-íslenski síld og var hluti aflamarks í þessum tegundum fluttur milli ára.

### Afli og aflaverðmæti uppsjávarskipa

	2007		2006	
	Afli	Verðmæti	Afli	Verðmæti
Faxi	46.859	626	35.306	431
Ingunn	48.859	642	39.800	497
Lundey	23.496	279	0	0
Sunnuberg	9.645	155	22.373	301
Svanur	0	0	6.742	69
Víkingur	13.917	217	5.724	50
Engey alls	9.066	279	36.343	1.509
Engey - Fráðreginn innlagður afli	0	0	-3.540	-121
<b>Samtals</b>	<b>151.842</b>	<b>2.198</b>	<b>142.748</b>	<b>2.736</b>

Afli er birtur í tonnum  
Verðmæti eru birt í milljónum króna

### Uppsjávarafli

	2007	2006
Loðna	58.947	33.495
Síld	19.183	16.003
Norsk-Íslensk síld	17.158	26.271
Kolmunni	54.465	66.319
Makrill	1.983	142
Annað	106	518
<b>Samtals</b>	<b>151.842</b>	<b>142.748</b>

### Mótttekinn afli í fiskmjölsverksmiðjum

	2007				2006			
	Loðna	Síld	Kolmunni	Samtals	Loðna	Síld	Kolmunni	Samtals
Akranes	29.420	0	26.501	55.921	11.079	0	16.216	27.295
Vopnafjörður	20.742	32.415	27.506	80.663	13.657	18.249	38.024	69.930
<b>Samtals</b>	<b>50.162</b>	<b>32.415</b>	<b>54.007</b>	<b>136.584</b>	<b>24.736</b>	<b>18.249</b>	<b>54.240</b>	<b>97.225</b>

### Frystar loðnu- og síldarafurðir

	2007				2006			
	Loðna og loðnuafurðir	Síld og síldarafurðir	Kolmunni	Samtals	Loðna og loðnuafurðir	Síld og síldarafurðir	Kolmunni	Samtals
Akranes	3.255	0	0	3.255	0	0	0	0
Vopnafjörður	5.627	4.703	0	10.330	2.876	2.290	0	5.166
Engey	4.259	0	4.807	9.066	6.916	11.549	5.266	23.731
<b>Samtals</b>	<b>13.141</b>	<b>4.703</b>	<b>4.807</b>	<b>22.651</b>	<b>9.792</b>	<b>13.839</b>	<b>5.266</b>	<b>28.897</b>

## 10 stærstu viðskiptalönd HB Granda

	2007	2006
Bretland	20%	15%
Þýskaland	12%	16%
Noregur	10%	7%
Danmörk	7%	6%
Japan	7%	9%
Belgía	5%	6%
Frakkland	5%	5%
Holland	4%	3%
Ísland	6%	7%
Rússland	3%	2%
Önnur lönd	21%	24%
	100%	100%

## Markaðsmál

Markaðsdeild HB Granda sér um markaðssetningu og sölu allra afurða fyrirtækisins. Í deildinni starfa 9 manns. Áhersla er lögð á að selja vörur fyrirtækisins milliliðalaust til viðskiptavina á erlendri grundu. HB Grandi framleiðir og markaðssetur nánast allar sínar vörur í eigin umbúðum undir eigin vörumerki.

Á síðasta ári var félagið með bása á sjávarútvegssýningunum í Brüssel, Gdansk, Moskvu og Vígo.

Stærstu markaðir HB Granda eru í Evrópu, en næst koma Asía og Bandaríkin. Af einstökum löndum eru Bretland og Þýskaland stærst.

## Starfsmenn

Á árinu 2007 störfuðu að meðaltali 630 starfsmenn hjá fyrirtækinu miðað við heilsársstörf og námu launagreiðslur samtals 3.923 mkr. Að auki voru greidd launatengd gjöld samtals 676 mkr.

Eins og undanfarin ár starfaði fjöldi erlendra starfsmanna hjá félaginu, 90 í Reykjavík og 13 á Akranesi eða samtals 103 einstaklingar frá 15 þjóðlöndum. Á árinu luku 19 þeirra fiskvinnslunámskeiðum sem HB Grandi hélt í samstarfi við Starfsfræðslunefnd fiskvinnslunnar.

## Starfskjarastefna

Aðalfundur 2007 samþykkti að tillögu stjórnar stefnu félagsins um starfskjar æðstu stjórnenda. Hefur hún það að markmiði að laða að mjög hæft starfsfólk.

Auk fastra launa er heimilt að veita æðstu stjórnendum aukagreiðslur, fríðindi eða aðra umbun meðal annars með eftirfarandi hætti:

1. Með afnotum tækja og búnaðar sem tengist starfi, svo sem farsíma, fartölvu, PC tölvu, nettengingu frá heimili til vinnustaðar og annars áþekks búnaðar sem nýtist starfsmanni í hans störfum. Einnig er heimilt að starfsmenn hafi bifreið til afnota.
2. Með árangurstengdum kaupaukum. Félagið getur greitt kaupauka sem byggja á árangri einstakra stjórnenda í starfi. Greiðsla kaupauka tengist ýmist árangri samstæðunnar í heild eða beinum árangri stjórnandans.

3. Félagið veitir stjórnendum ekki lán.

4. HB Grandi hf. greiðir hlut vinnuveitanda til lífeyrisjóða samkvæmt lögum og almennum samningum sem tíðkast á vinnumarkaði. Stefna félagsins er að gera ekki eftirlaunasamninga við stjórnendur félagsins.

5. Stefna HB Granda hf. er að ekki séu gerðir sérstakir starfslokasamningar við stjórnendur í ráðningarsamningum, heldur gildi almenn gagnkvæm uppsagnarákvæði eins og almennt tíðkast á vinnumarkaði.



## Dótturfélög

HB Grandi á dótturfélagið Stofnfisk hf., sem einkum framleiðir hrogn til fiskeldis. Dótturfélagið Salar Islandica ehf. var sameinað HB Granda hf. á miðju ári 2007.

### Stofnfiskur hf.

Starfsemi Stofnfisks hf. felst í kynbótum, framleiðslu og sölu hroгна og seiða fyrir lax- og bleikjueldi, sem og í sölu á sérfræðipækkingu. Meginfiskeldisstöðvar félagsins eru í Höfnum og Vogum á Reykjanesi. Félagið rekur einnig fiskeldisstöð á Írlandi, sem framleiðir laxaseiði og bleikju. Stofnfiskur sinnir framkvæmdastjórn í IceCod ehf., sem stundar kynbætur og seiðaeildi fyrir þorskeldi.

Árið 2007 gekk í meginatriðum samkvæmt áætlunum félagsins. Þó töpuðust viðskiptakröfur á árinu vegna gjaldþrota og voru afskrifuð hlutabréf af sömu ástæðum. Þá var afkoma dótturfélagsins á Írlandi mun lakari en vonir stóðu til, en hagnaður varð af starfsemi félagsins í Chile. Árið 2007 var megináhersla lögð á að byggja upp klakstofn fyrirtækisins til að auka framleiðslu hroгна, m.a. í nýrri stöð félagsins í Vogum. Þekking innan fyrirtækisins nýtist vel til uppbyggingar á þorskeldi innan HB Granda.

Rekstrartekjur ársins 2008 voru 192 mkr. Tap af rekstrinum nam 56 mkr. Heildareignir í árslok námu 1.125 mkr, en eigið fé var 117 mkr eða 10%.

Nafnverð hlutabréfa HB Granda í Stofnfiski hf. var 93 mkr í árslok og var eignahlutur 64,9%. Bókfært verð eignar HB Granda í Stofnfiski var 229 mkr í árslok 2007 og voru áhrif félagsins á rekstur HB Granda neikvæð um 36 mkr. Í árslok 2007 nam rekstrarlán HB Granda til Stofnfisks 626 mkr.

## Hlutdeildarfélag

Hlutdeildarfélag HB Granda hf. um síðustu áramót voru tvö: Norðanfiskur ehf. og Deris S.A., sem á hluti í sjávarútvegsfyrirtækjum í Chile. Eignarhlutir í hlutdeildarfélagum HB Granda eru færðir til eignar í ársreikningi félagsins samkvæmt hlutdeildaraðferð.

### Deris S. A.

HB Grandi á 20% hlut í eignarhaldsfélaginu Deris S.A. í Chile. Deris átti í ársbyrjun 55% hlut í Friosur Pesca S.A., 55% í Pesquera Sur Austral S.A. og 45% í Emdepes S.A. Þessi þrjú félög voru síðan sameinuð á árinu í félagið Dosa (Desarrollo Oceánico S.A.), sem er til helminga í eigu Deris og japanska félagsins Nippon Suisan. Dosa gerir út þrjú ísfisktogara og þrjú frystitogara og rekur tvö fiskiðjuver í Chile. Árið 2007 var heildaraflí þeirra skipa, sem Dosa gerir nú út, 76 þúsund tonn.

Að auki á Deris að fullu fiskeldisfyrirtækið Friosur Salmones S.A., sem rekur níu fiskeldisstöðvar. Fyrirtækið framleiddi 17 þúsund tonn á árinu 2007.

Hagnaður af rekstri Deris árið 2007 var 116 mkr, en var 998 mkr árið 2006. Áhrif félagsins á rekstur HB Granda voru jákvæð um 23 mkr. Bókfært verð eignar HB Granda var 992 mkr í árslok 2007. Á móti eignahlutanum er færð 316 mkr tekjuskattsskuldbinding.

### Norðanfiskur ehf.

Norðanfiskur ehf. framleiðir fiskafurðir fyrir neytenda- og stóreldhúsamarkað innanlands og utan. Hjá félaginu störfuðu að meðaltali 30 starfsmenn árið 2007.

Nafnverð hlutabréfa HB Granda í Norðanfiski ehf. var 6 mkr í árslok og var eignahlutur 25%. Bókfært verð eignar HB Granda var 4 mkr í árslok 2007.

## Hluthafar

Skráð hlutafé HB Granda var 1.707 mkr í lok ársins 2007, þar af nam útistandandi hlutafé 1.699 mkr. Hluthafar í upphafi árs voru 675 en voru 645 í árslok. Í árslok 2007 áttu tveir hluthafar yfir 10% eignarhlut í félaginu, en þeir voru Vogun hf., sem átti 40,3%, og Kjalar hf., sem átti 33,2%, af útistandandi hlutafé. Gengi hlutabréfa var 10,5 í árslok 2007, en 12,5 í ársbyrjun. Raunávöxtun hlutabréfa á árinu að meðöldum arði í félaginu reyndist vera -19,2%. Þá er miðað við bréf sem keypt var á loka-gengi ársins 2006 og selt í lok ársins 2007 og að teknu tilliti til greiðslu arðs og verðbólgu á árinu. Sé litið til lengri tíma var raunávöxtun hlutabréfs, sem var keypt í lok árs 1989 og selt um síðustu áramót, 11,3% á ári að meðaltali.

Skráð viðskipti með hlutabréf í HB Granda námu 7.224 mkr árið 2007 samanborið við 4.776 mkr árið áður. Þetta voru 40% af heildarviðskiptum með skráð hlutabréf á First North. Fjöldi viðskipta með bréf HB Granda var 62. Úrvalsvísitala aðallista OMX lækkaði um 1,4% árið 2007 en hækkaði um 15,8% árið áður.

## Aðalfundur 2007

Aðalfundur HB Granda var haldinn föstudaginn 23. mars 2007. Fundurinn var sóttur af hálfu 43 hluthafa, sem fóru með 93% af hlutafé félagsins.

Formaður stjórnar, Árni Vilhjálmsson, fyrrverandi prófessor, flutti skýrslu stjórnar og gerði grein fyrir rekstri og afkomu félagsins á liðnu starfsári. Eggert Benedikt Guðmundsson, forstjóri, kynnti ársreikning HB Granda og gerði grein fyrir ýmsum þáttum starfseminnar á liðnu ári.

Tillaga stjórnar um að greiddur yrði 12% arður af hlutafé var samþykkt samhljóða. Þá var stjórn félagsins veitt heimild til að kaupa allt að 10% af eigin hlut í félaginu. Ný starfskjarastefna var samþykkt á fundinum.

Í stjórn voru kjörnir Árni Vilhjálmsson, Bragi Hannesson, Kristján Loftsson, Halldór Teitsson og Þórhallur Helgason. Guðmundur A. Birgisson var kosinn varamaður. KPMG hf. var kjörið endurskoðunarfélag.

Á stjórnarfundum sem haldinn var að loknum aðalfundi skipti stjórnin með sér verkum. Var Árni Vilhjálmsson kjörinn formaður og Kristján Loftsson varaformaður.

Breyting varð á stjórn félagsins á hluthafafundi sem haldinn var 21. september 2007. Hjörleifur Jakobsson kom þá inn í stjórn fyrir Þórhall Helgason.

### Tíu stærstu hluthafar í HB Granda hf. - 31.12.2007.

	í þús.kr.	%
Vogun hf.	684.406	40,29
Kjalar hf.	563.665	33,18
Hampiðjan hf.	160.075	9,42
TM fé ehf.	92.564	5,45
Fiskveiðahlutafélagið Venus	58.060	3,42
Ingimundur Ingimundarson	48.000	2,83
Vopnafjarðarhreppur	29.639	1,74
Guðmundur A. Birgisson	13.908	0,82
Skiphólmi ehf.	9.920	0,58
Árni Vilhjálmsson	4.836	0,28
Aðrir hluthafar	33.681	1,99
<b>Útistandandi hlutafé</b>	<b>1.698.754</b>	<b>100</b>



**HB GRANDI**

Ársreikningur  
2007

# Skýrsla og áritun stjórnar og forstjóra

## Rekstur ársins 2007

Samkvæmt rekstrarreikningi nam hagnaður af rekstri samstæðunnar 1.867 millj. kr. Tekjur samstæðunnar af seldum vörum námu 12.821 millj. kr. á árinu. Eigið fé samstæðunnar í árslok 2007 var 9.695 millj. kr. samkvæmt efnahagsreikningi.

Stjórn félagsins leggur til að greiddur verði 12% arður til hluthafa á árinu 2008 vegna rekstrarársins 2007. Vísað er til ársreikningsins um ráðstöfun hagnaðar og aðrar breytingar á eiginfjárreikningum.

## Hlutfé og samþykktir

Skráð hlutfé félagsins nam í árslok 1.706,6 millj. kr., en félagið á eigin hluti að nafnverði 7,8 millj. kr. Hlutféð er í einum flokki, sem skráður er á First North sem er hliðarmarkaður OMX Nordic Exchange. Allir hlutir njóta sömu réttinda.

Hlutfé félagsins skiptist á 645 hluthafa, en þeir voru 675 í ársbyrjun og fækkaði því um 30 á árinu. Í árslok 2007 áttu tveir aðilar yfir 10% eignarhluta í félaginu, en þeir voru Vogun hf. sem átti 40,3% og Kjalur hf. sem átti 33,2% af útistandandi hlutfé.

Á aðalfundi félagsins sem haldinn var í mars 2007 var stjórn félagsins veitt heimild til að kaupa eigin hluti í félaginu. Heimildin gildir í 18 mánuði og takmarkast við að samanlögð kaup fari ekki yfir 10% af heildarhlutfé félagsins á hverjum tíma. Kaupverð hluta skal vera hæst 15% yfir síðasta þekktu söluverði á First North markaðinum áður en kaup eru gerð. Þeir sem hyggjast gefa kost á sér í stjórn félagsins þurfa að tilkynna það skriflega með fimm daga fresti fyrir upphaf hluthafafundar.

## Stjórnunarhættir

Stjórn HB Granda hf. hefur sett sér starfsreglur í samræmi við ákvæði hlutfélagalaga, þar sem valdsvið stjórnar er skilgreint og verksvið hennar gagnvart forstjóra. Í þessum reglum er meðal annars að finna reglur um fundarsköp, reglur um hæfi stjórnarmanna til þátttöku í afgreiðslu mála, reglur um þagnarskyldu, upplýsingagjöf forstjóra gagnvart stjórn og fleira. Stjórn félagsins ákveður starfskjör forstjóra.

Stjórn HB Granda hf. leitast við að fylgja Leiðbeiningum um stjórnarhætti fyrirtækja. Þó er ekki ljóst hvort stjórn félagsins uppfyllir skilyrði í greinum 2.5 og 2.6, en það er mat stjórnar að viðmið þeirra orki tvímælis. Um nánari skýringar á hugsanlegum frávikum og afstöðu stjórnar er vísað til greinargerðar stjórnarformanns í ársskýrslu félagsins 2005.

## Yfirlýsing stjórnar og forstjóra

Ársreikningur samstæðunnar er gerður í samræmi við alþjóðlega reikningsskilastaðla eins og þeir hafa verið staðfestir af Evrópusambandinu og viðbótarkröfur um upplýsingagjöf í samstæðureikningum félaga sem hafa verðbréf sín skráð á skipulegum verðbréfamarkaði.

Samkvæmt bestu vitneskju er það álit okkar að samstæðuársreikningurinn gefi glögga mynd af rekstrarafkomu samstæðunnar á árinu 2007, eignum, skuldum og fjárhagsstöðu hennar 31. desember 2007 og breytingu á handbæru fé á árinu 2007.

Jafnframt er það álit okkar að samstæðuársreikningurinn og skýrsla stjórnar og forstjóra geymi glöggt yfirlit um þróun og árangur í rekstri samstæðunnar, stöðu hennar og lýsi helstu áhættuþáttum og óvissu sem samstæðan býr við.

Stjórn og forstjóri HB Granda hf. hafa í dag fjallað um samstæðuársreikning félagsins fyrir árið 2007 og staðfesta hann með undirritun sinni. Stjórn og forstjóri leggja til við aðalfund félagsins að samþykkja ársreikninginn.

Reykjavík, 6. mars 2008

Stjórn:

Árni Vilhjálmsson

Kristján Loftsson

Halldór Teitsson

Bragi Hannesson

Hjörleifur Jakobsson

Forstjóri:

Eggert Benedikt Guðmundsson

# Áritun óháðs endurskoðanda

Til stjórnar og hluthafa HB Granda hf.

Við höfum endurskoðað meðfylgjandi samstæðuársreikning HB Granda hf. og dótturfélaga ("samstæðan") fyrir árið 2007. Ársreikningurinn hefur að geyma skýrslu stjórnar, rekstrarreikning, efnahagsreikning, eiginfjárfirlit, sjóðstreymisyfirlit, upplýsingar um helstu reikningsskilaaðferðir og aðrar skýringar.

## Ábyrgð stjórnenda á ársreikningnum

Stjórnendur eru ábyrgir fyrir gerð og glöggri framsetningu ársreikningsins í samræmi við alþjóðlega reikningsskilastaðla eins og þeir hafa verið staðfestir af Evrópusambandinu. Ábyrgðin felur í sér að skipuleggja, innleiða og viðhalda innra eftirliti sem varðar gerð og glögga framsetningu ársreiknings sem er í meginatriðum án verulegra annmarka, hvort sem er vegna sviksemi eða mistaka. Ábyrgð stjórnenda nær einnig til þess að beitt sé viðeigandi reikningsskilaaðferðum og hæfilegu mati miðað við aðstæður.

## Ábyrgð endurskoðanda

Ábyrgð okkar felst í því álit sem við látum í ljós á samstæðuársreikningnum á grundvelli endurskoðunarinnar. Endurskoðað var í samræmi við alþjóðlega endurskoðunarstaðla. Samkvæmt þeim ber okkur að fara eftir settum siðareglum og skipuleggja og haga endurskoðuninni þannig að nægjanleg víska fái um að ársreikningurinn sé án verulegra annmarka.

Endurskoðun felur í sér aðgerðir til staðfestingar á fjárhæðum og öðrum upplýsingum í ársreikningnum. Val endurskoðunaraðgerða byggist á faglegu mati endurskoðandans, þar með talið á þeirri hættu að verulegir annmarkar séu á ársreikningnum, hvort sem er vegna sviksemi eða mistaka. Við áhættumatið er tekið tillit til þess innra eftirlits sem varðar gerð og glögga framsetningu ársreiknings, til þess að skipuleggja viðeigandi endurskoðunaraðgerðir, en ekki til þess að gefa álit á virkni innra eftirlits félagsins. Endurskoðun felur einnig í sér mat á reikningsskilaaðferðum og matsaðferðum sem stjórnendur nota við gerð ársreikningsins sem og mat á framsetningu hans í heild.

Við teljum að við endurskoðunina höfum við aflað nægilegra og viðeigandi gagna til að byggja álit okkar á.

## Álit

Það er álit okkar að samstæðuársreikningurinn gefi glögga mynd af afkomu samstæðunnar á árinu 2007, fjárhagsstöðu hennar 31. desember 2007 og breytingu á handbæru fé á árinu 2007, í samræmi við alþjóðlega reikningsskilastaðla eins og þeir hafa verið staðfestir af Evrópusambandinu.

Reykjavík, 6. mars 2008

**KPMG hf.**

Auður Ósk Þórisdóttir

Sæmundur Valdimarsson

## Rekstrarreikningur ársins 2007

	Skýr.	2007	2006
Seldar vörur	6	12,821,131	13,657,935
Kostnaðarverð seldrar vöru	6	(10,397,614)	(11,208,029)
<b>Vergur hagnaður</b>		<b>2,423,517</b>	<b>2,449,906</b>
Aðrar tekjur	7	636,734	196,162
Útflutningskostnaður		(741,904)	(840,869)
Annar rekstrarkostnaður	10	(594,182)	(562,942)
<b>Rekstrarhagnaður</b>		<b>1,724,165</b>	<b>1,242,257</b>
Fjáreignatekjur		148,612	98,953
Fjármagnsgjöld		(723,037)	(808,060)
Gengismunur		1,162,002	(2,949,854)
Fjáreignatekjur og fjármagnsgjöld samtals	11	587,577	(3,658,961)
Áhrif hlutdeildarféлага	15	4,726	149,408
Hagnaður (tap) fyrir tekjuskatt		2,316,468	(2,267,296)
Tekjuskattur	12	(449,243)	287,252
<b>Hagnaður (tap) ársins</b>	6	<b>1,867,225</b>	<b>(1,980,044)</b>
<b>Skipting hagnaðar:</b>			
Hluthafar móðurfélags		1,886,713	(1,878,846)
Hlutdeild minnihluta		(19,488)	(101,198)
Hagnaður (tap) ársins		1,867,225	(1,980,044)
<b>EBITDA</b>		<b>2,825,234</b>	<b>2,684,515</b>
<b>Hagnaður (tap) á hlut:</b>			
Grunnhagnaður (-tap) á hlut		1.11	(1.10)
Þynntur hagnaður (-tap) á hlut	21	1.11	(1.10)

## Efnahagsreikningur 31. desember 2007

	Skýr.	2007	2006
<b>Eignir:</b>			
Rekstrarfjármunir	13	9,227,942	11,750,657
Óefnislegar eignir	14	12,360,486	12,358,240
Eignarhlutar í hlutdeildarfélagum	15	1,120,637	1,293,193
Aðrar fjárfestingar	16	319,267	428,979
Lífrænar eignir	17	353,019	225,148
<b>Fastafjármunir</b>		<b>23,381,351</b>	<b>26,056,217</b>
Birgðir	18	2,202,358	1,644,617
Lífrænar eignir	17	34,451	114,376
Viðskiptakröfur og aðrar skammtímakröfur	19	1,848,332	1,795,256
Afleiðusamningar		79,426	116,110
Handbært fé		1,627	232,867
<b>Veltufjármunir</b>		<b>4,166,194</b>	<b>3,903,226</b>
<b>Eignir samtals</b>		<b>27,547,545</b>	<b>29,959,443</b>
<b>Eigið fé:</b>			
Hlutafé		1,698,755	1,706,213
Lögbundinn varasjóður		2,471,149	2,553,216
Þýðingarmunur vegna erlends hlutdeildarfélags		74,783	146,313
Óráðstafað eigið fé		5,409,391	3,727,424
<b>Eigið fé hluthafa móðurfélagsins</b>	20	<b>9,654,078</b>	<b>8,133,166</b>
Hlutdeild minnihluta		41,078	61,867
<b>Eigið fé</b>		<b>9,695,156</b>	<b>8,195,033</b>
<b>Skuldir:</b>			
Vaxtaberandi skuldir	22	12,030,495	14,060,967
Tekjuskattsskuldbinding	23	2,305,439	1,959,124
<b>Langtímaskuldir</b>		<b>14,335,934</b>	<b>16,020,091</b>
Vaxtaberandi skuldir	24	2,460,016	4,598,219
Viðskiptaskuldir og aðrar skammtímaskuldir	25	1,056,439	1,146,100
<b>Skammtímaskuldir</b>		<b>3,516,455</b>	<b>5,744,319</b>
<b>Skuldir samtals</b>		<b>17,852,389</b>	<b>21,764,410</b>
<b>Eigið fé og skuldir samtals</b>		<b>27,547,545</b>	<b>29,959,443</b>

## Eiginfjárfirlit 2007

	Hlutafé	Lögbundinn varasjóður	Þýðingarmunur	Óráðstafað eigið fé	Eigið fé hluthafa móðurfélagsins	Hlutdeild minnihluta	Eigið fé samtals
<b>Árið 2006</b>							
Eigið fé 1.1.2006	1,706,213	2,553,216	86,029	5,811,016	10,156,474	165,415	10,321,889
Þýðingarmunur			60,284		60,284	(2,350)	57,934
Tap ársins				(1,878,846)	(1,878,846)	(101,198)	(1,980,044)
Heildartap ársins			60,284	(1,878,846)	(1,818,562)	(103,548)	(1,922,110)
Greiddur arður, 0,12 kr. á hlut				(204,746)	(204,746)		(204,746)
Eigið fé 31.12.2006	1,706,213	2,553,216	146,313	3,727,424	8,133,166	61,867	8,195,033
<b>Árið 2007</b>							
Eigið fé 1.1.2007	1,706,213	2,553,216	146,313	3,727,424	8,133,166	61,867	8,195,033
Þýðingarmunur			(71,530)		(71,530)	(1,301)	(72,831)
Hagnaður ársins				1,886,713	1,886,713	(19,488)	1,867,225
Heildarhagnaður ársins			(71,530)	1,886,713	1,815,183	(20,789)	1,794,394
Keypt eigin bréf	(7,458)	(82,067)			(89,525)		(89,525)
Greiddur arður, 0,12 kr. á hlut				(204,746)	(204,746)		(204,746)
Eigið fé 31.12.2007	1,698,755	2,471,149	74,783	5,409,391	9,654,078	41,078	9,695,156



## Sjóðstreymisýfirlit ársins 2007

	Skýr	2007	2006
<b>Rekstrarhreyfingar:</b>			
Hagnaður (tap) ársins	6	1,867,225	(1,980,044)
Rekstrarliðir sem hafa ekki áhrif á fjárstreymi:			
Afskriftir	13	1,101,069	1,442,258
Hagnaður af sölu eigna og matsbreyting eignarluta		(617,904)	(175,396)
Lífrænar eignir, breyting		(131,696)	71,146
Áhrif hlutdeildarféлага	15	(4,726)	(149,408)
Hrein fjármagnsgjöld		(587,577)	3,658,961
Tekjuskattur	12	449,243	(287,252)
		<u>2,075,634</u>	<u>2,580,265</u>
Breytingar á rekstrartengdum eignum		(652,193)	276,365
Breytingar á rekstrartengdum skuldum		110,507	201,458
Breytingar á rekstrartengdum eignum og skuldum		<u>(541,686)</u>	<u>477,823</u>
Innheimtar vaxtatekjur		15,874	24,578
Greidd vaxtagjöld		(791,537)	(791,930)
Handbært fé frá rekstri		<u>758,285</u>	<u>2,290,736</u>
<b>Fjárfestingarhreyfingar:</b>			
Fjárfesting í rekstrarfjármunum	13	(883,959)	(1,256,238)
Söluverð rekstrarfjármuna		2,854,916	514,387
Söluverð óefnislegra eigna		0	16,892
Eignarhlutir í félögum, breyting		105,977	(27,488)
Aðrar fjárfestingar, lækkun		125,936	120,389
Fjárfestingarhreyfingar		<u>2,202,870</u>	<u>(632,058)</u>
<b>Fjármögnunarhreyfingar:</b>			
Greiddur arður		(204,746)	(204,746)
Keypt eigin hlutabréf		(89,525)	0
Tekin ný langtímalán		403,587	678,490
Afborganir langtímalána		(3,310,653)	(1,914,856)
Skammtímaskuldir, lækkun		8,942	(100,733)
Fjármögnunarhreyfingar		<u>(3,192,395)</u>	<u>(1,541,845)</u>
(Lækkun) hækkun á handbæru fé		(231,240)	116,833
Handbært fé í ársbyrjun		232,867	116,034
Handbært fé í árslok		<u>1,627</u>	<u>232,867</u>

# Skýringar

## 1. Félagið

HB Grandi hf. („Félagið“) er íslenskt hlutfélag. Höfuðstöðvar félagsins eru að Norðurgarði 1, Örfirisey í Reykjavík. Samstæðuársreikningur félagsins fyrir árið 2007 hefur að geyma ársreikning félagsins og dótturfélaga þess (sem vísað er til í heild sem „samstæðunnar“ og til einstakra félaga sem „samstæðufélaga“) og hlutdeild samstæðunnar í hlutdeildarfélögum.

Félagið er markaðsdrifið útgerðar- og fiskvinnslufyrirtæki, sem gerir út togara og uppsjávarveiðiskip, starfrækir fiskiðjuver, mjöl- og lýsisverksmiðjur og markaðssetur vörur sínar undir eigin merki um heim allan.

## 2. Grundvöllur reikningsskilanna

### a. Yfirlýsing um að alþjóðlegum reikningsskilastöðlum sé fylgt

Samstæðuársreikningurinn er gerður í samræmi við alþjóðlega reikningsskilastaðla (IFRS) eins og þeir hafa verið staðfestir af Evrópusambandinu.

Stjórn félagsins staðfesti ársreikninginn 6. mars 2008.

### b. Grundvöllur matsaðferða

Samstæðuársreikningurinn er gerður á grundvelli kostnaðarverðs, að því undanskildu að lífrænar eignir, eignarhlutar til sölu og afleiðusamningar eru færðir á gangvirði. Fjallað er um aðferðir við mat á gangvirði í skýringu 4.

### c. Starfrækslugjaldmiðill og framsetningargjaldmiðill

Samstæðuársreikningurinn er birtur í íslenskum krónum, sem er starfrækslugjaldmiðill félagsins. Allar fjárhæðir eru birtar í þúsundum.

### d. Mat og ákvarðanir

Gerð ársreikninga í samræmi við alþjóðlega reikningsskilastaða krefst þess að stjórnendur taki ákvarðanir, meti og gefi sér forsendur sem hafa áhrif á beitingu reikningsskilaaðferða og birtar fjárhæðir eigna, skulda, tekna og gjalda. Endanlegar niðurstöður kunna að vera frábrugðnar þessu mati.

Mat og forsendur þess eru í stöðugri endurskoðun. Breytingar á reikningshaldslegu mati eru færðar á því tímabili sem breyting á sér stað og þeim framtíðartímabilum sem breytingarnar hafa áhrif á.

Upplýsingar um mikilvæg atriði þar sem óvissa í mati og mikilvægi ákvarðana varðandi reikningsskilaaðferðir hefur mest áhrif á skráðar fjárhæðir í reikningsskilunum er í eftirfarandi skýringum:

Skýring 4 og 14 - mat á endurheimtanlegum fjárhæðum aflaheimilda.

## 3. Mikilvægar reikningsskilaaðferðir

Reikningsskilaaðferðum sem er lýst hér á eftir hefur verið beitt með samræmdum hætti fyrir öll tímabil sem koma fram í ársreikningnum af öllum félögum í samstæðunni.

### a. Grundvöllur samstæðu

#### (i) Dótturfélög

Dótturfélög eru þau félög þar sem samstæðan fer með yfirråd. Yfirråd eru til staðar þegar samstæðan hefur vald til að stjórna fjárhags- og rekstrarstefnu félags í þeim tilgangi að hagnast á starfsemi þess. Við mat á yfirrådum er tekið tillit til mögulegs atkvæðisréttar sem þegar er nýtanlegur. Reikningsskil dótturfélaga eru innifalin í samstæðureikningsskilum frá því að yfirråd nást og þar til þeim lýkur. Reikningsskilaaðferðum dótturfélaga hefur verið breytt þegar nauðsynlegt hefur verið að laga þær að aðferðum samstæðunnar.

#### (ii) Hlutdeildarfélög

Hlutdeildarfélög eru félög þar sem samstæðan hefur veruleg áhrif á fjárhags- og rekstrarstefnu, en ekki yfirråd. Veruleg áhrif eru alla jafna til staðar þegar samstæðan ræður 20-50% atkvæðaréttar. Hlutdeildarfélög eru færð í ársreikning samstæðunnar með hlutdeildaraðferð og eru í upphafi færð á kostnaðarverði. Fjárfesting

samstæðunnar innifelur viðskiptavild, sem verður til við kaupin, að frádreginni virðisýrnnun, ef einhver er. Samstæðureikningurinn inniheldur hlutdeild samstæðunnar í afkomu og eiginfjárhreyfingum hlutdeildarféлага frá upphafi áhrifa til loka þeirra. Verði hlutdeild samstæðunnar í tapi meiri en bókfært verð hlutdeildarfélags (að meðtalinni langtímafjármögnun þess) er bókfærða verðið fært í núll og færslu frekara taps hætt nema samstæðan hafi gengist í ábyrgðir fyrir hlutdeildarfélagið eða fjármagnað það.

(iii) *Viðskipti felld út við gerð samstæðureiknings*

Viðskipti milli samstæðuféлага, stöður milli þeirra og óinnleystar tekjur og gjöld sem myndast hafa í viðskiptum milli félaganna eru felld út við gerð samstæðureikningsins. Óinnleystur hagnaður sem hefur myndast í viðskiptum við hlutdeildarfélag er felldur út í samræmi við eignarhlut samstæðunnar í félögunum. Óinnleystur hagnaður sem myndast hefur í viðskiptum við hlutdeildarfélag er færður til lækunar á bókfærðu verði þeirra. Óinnleyst tap er fært út með sama hætti og óinnleystur hagnaður, en aðeins að því marki að ekkert bendi til virðisýrnnunar þessara féлага.

**b. Erlendir gjaldmiðlar**

(i) *Viðskipti í erlendum gjaldmiðlum*

Viðskipti í erlendum gjaldmiðlum eru færð á gengi viðskiptadags. Peningalegar eignir og skuldir í erlendum gjaldmiðlum eru færðar við gengi uppgjörsdags. Aðrar eignir og skuldir sem færðar eru á gangvirði í erlendri mynt eru færðar á gengi þess dags er gangvirði var ákveðið. Gengismunur vegna viðskipta í erlendum gjaldmiðlum er færður í rekstrarreikning.

(ii) *Erlend dótturfélög*

Eignir og skuldir erlendar starfsemi eru umreiknaðar í íslenskar krónur miðað við gengi uppgjörsdags. Tekjur og gjöld erlendar starfsemi eru umreiknuð í íslenskar krónur á meðalgengi ársins. Gengismunur sem myndast við yfirfærslu í íslenskar krónur er færður á sérstakan lið meðal eigin fjár.

**c. Fjármálagerningar**

(i) *Fjármálagerningar aðrir en afleiður*

Til fjármálagerninga sem ekki eru afleiðusamningar teljast fjárfestingar í hlutabréfum og skuldabréfum, viðskiptakröfur, aðrar kröfur, handbært fé, lántökur, viðskiptaskuldir og aðrar skammtímaskuldir.

Fjármálagerningar sem ekki eru afleiðusamningar eru færðir á gangvirði við upphaflega skráningu í bókhald. Þegar fjármálagerningar eru ekki metnir á gangvirði í gegnum rekstrarreikning, er allur beinn viðskiptakostnaður færður til hækkunar á virði þeirra við upphaflega skráningu í bókhald. Eftir upphaflega skráningu eru fjármálagerningar sem ekki eru afleiðusamningar færðir með þeim hætti er greinir hér á eftir. Til handbærs fjár teljast sjóður og óbundnar bankainnstæður. Gjaldkræf yfirdráttarlán banka, sem er órjúfanlegur hluti fjárstýringar samstæðunnar, telst til handbærs fjár í sjóðstremisýfirliti samstæðunnar. Í skýringu 3m er gerð grein fyrir reikningsskilaaðferðum vegna fjáreignatekna og fjármagnsgjalda.

*Fjárfestingar til gjalddaga*

Þegar samstæðan hefur bæði fyrirætlanir og getu til að eiga skuldabréf til gjalddaga flokkast þau sem fjárfestingar til gjalddaga. Slíkar fjárfestingar eru færðar í ársreikningi á afskrifuðu kostnaðarverði miðað við virka vexti, að frádreginni virðisýrnnun þegar við á.

*Aðrir fjármálagerningar*

Aðrir fjármálagerningar sem eru ekki afleiðusamningar, eru færðir á afskrifuðu kostnaðarverði miðað við virka vexti, að frádreginni virðisýrnnun þegar við á.

(ii) *Afleiðusamningar*

Samstæðan gerir afleiðusamninga til að takmarka gengisáhættu vegna rekstrarstarfsemi. Afleiðusamningar eru upphaflega færðir á gangvirði. Eftir upphafs færslu eru afleiðusamningar færðir á gangvirði gegnum rekstrarreikning meðal fjármagnsliða. Afleiðusamningar með jákvæða stöðu eru færðir meðal eigna og afleiðusamningar með neikvæða stöðu eru færðir meðal skulda.

*Hagrænar varnir*

Áhættuvarnarreikningsskilum er ekki beitt vegna afleiðusamninga sem ætlað er að verja peningalegar eignir og skuldir í erlendum gjaldmiðlum. Gangvirðisbreytingar slíkra afleiðusamninga eru færðar sem gengismunur í rekstrarreikningi.

3. frh.:

(iii) *Hlutfé*

Hlutfé er flokkað sem eigið fé. Beinn kostnaður vegna útgáfu hlutfjár er færður til lækkunar á eigin fé.

*Kaup á eigin hlutum*

Þegar samstæðan kaupir eigin hluti er kaupverðið, að meðtöldum beinum kostnaði, fært til lækkunar á eigin fé. Þegar eigin hlutir eru seldir er eigið fé hækkað og hagnaður eða tap af viðskiptunum fært á yfirverðsreikning innborgaðs hlutfjár.

**d. Rekstrarfjármunir**

(i) *Færsla og mat*

Rekstrarfjármunir eru færðir til eignar á kostnaðarverði, að frádrögnum uppsöfnuðum afskriftum og virðisrýrnun. Kostnaðarverðið innifelur beinan kostnað sem fellur til við kaupin.

Þegar rekstrarfjármunir eru samsettir úr einingum með mismunandi nýtingartíma eru einingarnar aðgreindar og afskrifaðar miðað við nýtingartímann.

Hagnaður af sölu rekstrarfjármuna, sem er mismunurinn á söluandvirði þeirra og bókfærðu verði í heild, er færður í rekstrarreikning meðal annarra tekna, en tap af sölu meðal annarra gjalda.

(ii) *Kostnaður sem fellur til síðar*

Kostnaður við að endurnýja einstaka hluta rekstrarfjármuna er eignfærður þegar líklegt er talið að ávinningur sem felst í eigninni muni renna til samstæðunnar og hægt er að meta kostnaðinn á áreiðanlegan hátt. Bókfært verð hlutarins sem er endurnýjaður er gjaldfært. Allur annar kostnaður er gjaldfærður í rekstrarreikningi þegar til hans er stofnað.

(iii) *Afskriftir*

Afskriftir eru reiknaðar línulega miðað við áætlaðan nýtingartíma einstakra hluta rekstrarfjármuna. Áætlaður nýtingartími greinist þannig:

Fasteignir . . . . .	17 - 25 ár
Fiskiskip og búnaður . . . . .	10 - 17 ár
Vélar, áhöld og tæki . . . . .	3 - 8 ár

Afskriftaraðferðir, nýtingartími og niðurlagsverð eru endurmetin á uppgjörssdegi.

**e. Óefnislegar eignir**

(i) *Aflaheimildir*

Keyptar aflaheimildir eru færðar til eignar í efnahagsreikningi á kostnaðarverði sem óefnislegar eignir með ótakmarkaðan nýtingartíma og eru gerð á þeim virðisrýrnunarpróf að minnsta kosti árlega.

(ii) *Viðskiptavild*

Viðskiptavild hefur myndast við kaup á dótturfélögum.

*Yfirtökur fyrir 1. janúar 2004*

Flokkun og reikningsskilaaðferðum vegna sameininga fyrir 1. janúar 2004 var ekki breytt við upptöku samstæðunnar á alþjóðlegum reikningsskilastöðlum þann dag. Viðskiptavild sem varð til við yfirtökur fyrir þann tíma hefur öll verið afskrifuð.

*Yfirtökur eftir 1. janúar 2004*

Viðskiptavild sem orðið hefur til við kaup á dótturfélögum eftir 1. janúar 2004 er mismunurinn á kostnaði við yfirtökuna og gangvirði yfirtekinna eigna, skulda og óvissra skulda. Þegar neikvæð viðskiptavild myndast er hún tekjufærð strax í rekstrarreikningi.

*Síðara mat*

Viðskiptavild er færð á kostnaðarverði að frádrögnum uppsafnaðri virðisrýrnun.

3. frh.:

**f. Lífrænar eignir**

*Eldisfiskur*

Lífrænar eignir eru færðar á áætluðu gangvirði að frádregnum áætluðum sölukostnaði. Hið metna gangvirði er byggt á markaðsverðum eldisfisks, reiknuðum vaxtarstuðli og dánartíðni að teknu tilliti til slátur-, umbúða- og sölukostnaðar. Hagnaður eða tap vegna breytinga á gangvirði er fært í rekstrarreikninginn á kostnaðarverð seldra vara. Eldisfiskur og seiði, sem ekki er áætlað að selja innan tólf mánaða, eru færð undir liðinn lífrænar eignir meðal fastafjármuna í efnahagsreikningi en eldisfiskur og seiði, sem áætlað er að selja á næstu tólf mánuðum, eru færð meðal veltufjármuna. Áhætta í mati á lífmassa er eðlislæg í fiskeldi.

**g. Birgðir**

Afurðir eru metnar til eignar við áætluðu meðalframleiðsluverði, sem samanstendur af beinum og óbeinum framleiðslukostnaði eða hreinu söluvirði, hvoru sem lægra reynist. Hreint söluvirði er áætlað söluverð að frádregnum áætluðum kostnaði við að ljúka við og selja vöru.

Rekstrarvörubirgðir eru metnar á innkaupsverði.

**h. Virðisrýrnun**

*Fjáreignir*

Á hverjum uppgjörsteggi er kannað hvort til staðar sé hlutlæg vísbending um virðisrýrnun fjáreigna. Fjáreign hefur rýrnað í virði ef hlutlægar vísbendingar eru um að einn eða fleiri atburðir sem hafa orðið benda til þess að vænt framtíðarsjóðstreymi eignarinnar sé lægra en áður var talið.

Einstakar mikilvægar fjáreignir eru prófaðar sérstaklega með tilliti til virðisrýrnunar. Aðrar fjáreignir eru flokkaðar saman eftir lánsáhættueinkennum og hver flokkur metinn sérstaklega með tilliti til virðisrýrnunar.

Virðisrýrnun er gjaldfærð í rekstrarreikningi.

Virðisrýrnun er bakfærð ef hægt er að tengja bakfærsluna á hlutlægan hátt atburði sem átti sér stað eftir að virðisrýrnunin var færð. Virðisrýrnun fjárfestinga til gjalddaga er bakfærð í rekstrarreikningi.

*Aðrar eignir*

Bókfært verð annarra eigna samstæðunnar, að undanskildum lífrænum eignum og birgðum, er yfirfarið á hverjum uppgjörsteggi til að meta hvort vísbendingar um séu um virðisrýrnun þeirra. Sé einhver slík vísbending til staðar er endurheimtanleg fjárhæð eignarinnar metin. Virðisrýrnunarprófanir eru gerðar að minnsta kosti árlega á viðskiptavild og óefnislegum eignum með ótilgreindan líftíma.

Endurheimtanleg fjárhæð eignar og fjárskapandi einingar er hreint gangvirði þeirra eða nýtingarvirði, hvort sem hærra reynist. Nýtingarvirði er áætlað framtíðarsjóðstreymi, sem er núvirt með vöxtum fyrir skatta, þar sem vextirnir endurspeglar mat markaðins á tímavirði peninga hverju sinni og þá áhættu sem fylgir eigninni.

Virðisrýrnun er gjaldfærð í rekstrarreikningi þegar bókfært verð eignar eða fjárskapandi einingar sem eignin tilheyrir er hærra en endurheimtanleg fjárhæð hennar. Virðisrýrnun fjárskapandi eininga er fyrst færð til lækkunar á tengdri viðskiptavild, en síðan til hlutfallslegrar lækkunar á bókfærðu verði annarra eigna einingarinnar.

Virðisrýrnun viðskiptavildar er ekki bakfærð. Virðisrýrnun fyrri tímabila vegna annarra eigna er metin á hverjum uppgjörsteggi til að kanna hvort vísbendingar séu um að rýrnunin hafi minnkað eða horfið. Virðisrýrnun er bakfærð ef breyting hefur orðið á mati sem notað var við útreikning á endurheimtanlegri fjárhæð. Virðisrýrnun er einungis bakfærð að því marki að bókfært verð eignar sé ekki umfram það sem verið hefði ef engin virðisrýrnun hefði verið færð.

**i. Hlunnindi starfsmanna**

*Framlög í réttindatengda lífeyrissjóði*

Samstæðan greiðir iðgjöld vegna starfsmanna sinna til iðgjaldatengdra lífeyrissjóða. Samstæðan ber enga ábyrgð á skuldbindingum sjóðanna. Iðgjöldin eru gjaldfærð í rekstrarreikningi meðal launa og launatengdra gjalda eftir því sem þau falla til.

3. frh.:

**j. Skuldbindingar**

Skuldbinding er færð þegar samstæðan ber lagalega eða ætlaða skuldbindingu vegna liðinna atburða, sem líklegt er að til greiðslu komi og hægt er að meta á áreiðanlegan hátt. Skuldbindingar eru metnar miðað við vænt framtíðarsjóðstreymi, sem er núvirt með vöxtum fyrir skatta. Vextirnir endurspeglar mat markaðarins á tímavirði peninga hverju sinni og þá áhættu sem fylgir einstökum skuldbindingum.

**(i) Íþyngjandi samningar**

Skuldbinding vegna íþyngjandi samnings er færð þegar áætlaður hagur samstæðunnar vegna samnings er lægri en óhjákvæmilegur kostnaður hennar við að uppfylla skuldbindingar samkvæmt honum. Skuldbindingin er metin sem núvirði hvors sem lægra er af kostnaði við að loka samningi eða hreinum kostnaði við að efna hann.

**k. Tekjur**

Tekjur af sölu afurða eru metnar á gangvirði greiðslunnar sem er móttækin eða innheimtanleg, að frádregnum veittum afsláttum. Tekjur eru færðar í rekstrarreikning þegar eftirfarandi skilyrði eru uppfyllt:

- áhætta og ávinningur sem fylgir eignarhaldi á vörum eru færð að verulega leyti til kaupanda.
- líklegt er talið að endurgjaldið verði innheimt.
- unnt er að meta kostnað vegna sölu og möguleg skil á vörum á áreiðanlegan hátt.

**l. Gjöld**

**Kostnaðarverð seldrar vöru**

Kostnaðarverð seldrar vöru samanstendur af kostnaði við útgerð og framleiðslu, þar með töldum launakostnaði og afskriftum.

**Annar rekstrarkostnaður**

Annar rekstrarkostnaður samanstendur af sölukostnaði, þjónustu við viðskiptavinum, skrifstofu- og stjórnarkostnaði og ýmsum öðrum kostnaði, þar með töldum launakostnaði og afskriftum vegna annarra en tekjuskapandi eininga samstæðunnar.

**m. Fjáreignatekjur og fjármagnsgjöld**

Fjáreignatekjur samanstanda af vaxtatekjum af fjárfestingum, arðstekjum, breytingum á gangvirði fjáreigna, þar sem gangvirðisbreyting er færð í rekstrarreikning og gengishagnaði af erlendum gjaldmiðlum og hagnaði af áhættuvarnargerningum sem er færður í rekstrarreikning. Vaxtatekjur eru færðar í rekstrarreikning eftir því sem þær falla til miðað við virka vexti. Arðstekjur eru færðar í rekstrarreikning á þeim degi sem arðsúthlutun er samþykkt.

Fjármagnsgjöld samanstanda af vaxtakostnaði af lántökum, bakfærslu núvirðingar skuldbindinga, breytingum á gangvirði fjáreigna þar sem gangvirðisbreyting er færð í rekstrarreikning og gengistapi af erlendum gjaldmiðlum, tapi af áhættuvarnargerningum sem færð er í rekstrarreikning og virðisýrnum fjáreigna. Lántökukostnaður er færður í rekstrarreikning miðað við virka vexti.

Gengismunur af erlendum gjaldmiðlum er færður nettó.

**n. Tekjuskattur**

Gjaldfærður tekjuskattur samanstendur af frestuðum tekjuskatti. Tekjuskattur er færður í rekstrarreikning nema þegar hann varðar liði sem eru færðir beint á eigið fé, en þá er tekjuskatturinn færður á eigið fé.

Tekjuskattur til greiðslu er tekjuskattur sem áætlað er að komi til greiðslu á næsta ári vegna skattskylds hagnaðar ársins, miðað við gildandi skatthlutfall á uppgjörstigi, auk leiðréttinga á tekjuskatti til greiðslu vegna fyrri ára.

Frestaður tekjuskattur er færður vegna tímabundinna mismuna á bókfærðu verði eigna og skulda í ársreikningnum annars vegar og skattverði þeirra hins vegar. Frestaður tekjuskattur er ekki færður vegna tímabundinna mismuna vegna fjárfestinga í dótturfélögum svo framarlega sem talið er að móðurfélagið geti stýrt því hvenær tímabundni mismunurinn snúist við og talið er líklegt að hann muni ekki snúast við í fyrirsjáanlegri framtíð. Tekjuskattsskuldbinding er ekki færð vegna viðskiptavildar. Fjárhæð frestaðs tekjuskatts byggir á því skatthlutfalli sem vænst er að verði í gildi þegar tímabundnir mismunir koma til með að snúast við, miðað við gildandi lög á uppgjörstigi. Tekjuskattseignum og tekjuskattsskuldbindingum er jafnað saman þegar lagalegur réttur er til þess, þau varða tekjuskatt sem lagður er á af sömu yfirvöldum á sama fyrirtæki eða mismunandi fyrirtæki sem eru samsköttuð og gert er ráð fyrir að muni greiða skatta sameiginlega.

### 3. frh.:

Tekjuskattseign er einungis færð að því marki sem líklegt er að hægt sé að nýta framtíðarhagnað á móti eigninni. Tekjuskattseign er metin á hverjum uppgjörsdegi og lækkuð að því marki sem talið er að hún nýtist ekki.

#### ***o. Hagnaður á hlut***

Í ársreikningnum er sýndur grunnhagnaður á hlut og þynntur hagnaður á hlut fyrir almenna hluti í félaginu. Grunnhagnaður á hlut er miðaður við hlutfall hagnaðar, sem ráðstafað er til hluthafa í móðurfélaginu, og vegins meðalfjölda virkra hluta á árinu. Þynntur hagnaður á hlut er reiknaður með því að leiðrétta meðalfjölda virkra hluta vegna mögulegrar þynningar vegna hluta sem gæti þurft að gefa út í samræmi við kaupréttarsamninga starfsmanna. Þar sem engir kaupréttarsamningar hafa verið gerðir við starfsmenn og ekki hafa verið gefin út breytanleg skuldabréf er ekki um ræða neina þynningu á hagnaði á hlut.

#### ***p. Starfsþáttayfirlit***

Starfsþáttur er aðgreinanlegur hluti samstæðunnar, sem fæst við að bjóða skyldar vörur eða þjónustu (rekstrarstarfsþáttur) eða skyldar vörur og þjónustu innan ákveðins efnahaglegs umhverfis (landsvæðisstarfsþáttur) og er háður áhættu og ávinningi sem eru ólík áhættu og ávinningi af öðrum starfsþáttum.

Starfsþáttuupplýsingar eru birtar eftir sviðum annars vegar og eftir landsvæðum hins vegar. Aðal starfsþáttayfirlit er birt eftir eðli rekstrar og byggir það á skipulagi og innri upplýsingagjöf samstæðunnar.

Verðlag milli starfsþátta er ákveðið eins og um óskylda aðila sé að ræða.

Rekstrarafkoma starfsþátta, eignir og skuldir þeirra samanstanda af liðum sem tengja má beint við hvern starfsþátt og þá liði sem hægt er að skipta milli starfsþátta á rökrænan hátt. Óskiptir liðir samstanda mestmegnis af tekjum af eignum og kostnaði af vaxtaberandi skuldum.

Fjárfestingar starfsþátta er heildarkostnaður við kaup rekstrarfjármuna og óefnislegra eigna annarra en viðskiptavildar.

#### ***q. Nýir reikningsskilastaðlar og túlkanir á þeim sem hafa ekki verið innleiddir***

*Nýir reikningsskilastaðlar sem voru innleiddir á árinu 2007 og túlkanir*

- IFRS 7 *Fjármálagerningar: Upplýsingar og breytingar á IAS 1 Framsetning reikningsskila: fjármagnsupplýsingar* gilda um ársreikning félagsins 2007. Innleiðingin hefur áhrif á eðli og umfang skýringa í ársreikningi, en ekki á afkomu og fjárhagsstöðu samstæðunnar.

Nokkrir nýir staðlar, breytingar á stöðlunum og túlkanir á þeim hafa ekki tekið gildi í árslok 2007 og hafa ekki verið notaðir við gerð þessa ársreiknings.

- IFRS 8 *Starfsþættir* segir til um hvernig félag skuli í reikningsskilum sínum gera grein fyrir upplýsingum er varða starfsþætti þess, vörur og þjónustu sem það selur, landssvæði þar sem það starfar og helstu viðskiptavinir þess. IFRS 8 gildir fyrir tímabil sem hefst 1. janúar 2009 eða síðar og mun ekki hafa veruleg áhrif á reikningsskil samstæðunnar.
- Í endurbættum IAS 23 *Lántökukostnaður* er felld niður heimild til að gjaldfæra lántökukostnað og þess krafist að félög eignfæri lántökukostnað sem tengist beint kaupum, smíðum eða framleiðslu eignfærsluhæfar eignar sem hluta af kostnaðarverði eignarinnar. Endurbættur IAS 23 mun gilda um ársreikning samstæðunnar 2009 og mun fela í sér breytingar á reikningsskilaaðferðum hennar. Ekki er gert ráð fyrir að þessar breytingar hafi áhrif á fjárhagsstöðu samstæðunnar.
- IFRIC 11 IFRS 2 *Viðskipti með eigin hluti í samstæðu* krefst þess að eignarhlutatengdar greiðslur þar sem félag fær vörur eða þjónustu sem greiðslu fyrir eigin eiginfjárgerninga skuli færa sem eignarhlutatengda greiðslu, sem gerð er upp með eigin hlutum, óháð því hvernig eiginfjárgerninganna er aflað. IFRIC 11 gildir fyrir ársreikning samstæðunnar 2008, og krefst afturvirkra leiðréttinga. Ekki er gert ráð fyrir að túlkunin muni hafa áhrif á samstæðureikninginn.
- IFRIC 12 *Samningar um þjónustuúvilnun* birtir leiðbeiningar um færslu og mat tiltekinna atriða sem upp koma við færslu þjónustusamninga opinberra aðila við einkaaðila. IFRIC 12 sem gildir fyrir ársreikning samstæðunnar mun ekki hafa nein áhrif á samstæðureikninginn.

### 3. frh.:

- IFRIC 13 *Tryggðarkerfi* fjallar um reikningsskil félaga sem reka, eða taka með öðrum hætti þátt í, tryggðarkerfi fyrir viðskiptamenn sína. Það tengist tryggðarkerfum þar sem viðskiptavinir geta endurheimt inneign sína með afsláttum af vörum og þjónustu eða ókeypiss vörum og þjónustu. IFRIC 13 sem gildir fyrir ársreikning samstæðunnar 2009 mun væntanlega ekki hafa nein áhrif á samstæðureikninginn.
- IFRIC 14 *IAS 19 - Takmörkunin á réttindatengdum eignum, ákvæði um lágmarksfjármögnun og samspil þeirra* skýrir hvenær endurgreiðslur eða lækkun framtíðariðgjalda í tengslum við réttindatengdar eignir skuli telja mögulegar og leiðbeinir um áhrif ákvæða um lágmarks fjármögnun slíkra eigna. Túlkunin fjallar einnig um það þegar ákvæði um lágmarks fjármögnun geta leitt til skuldar. IFRIC 14 mun gilda um ársreikning samstæðunnar 2008 og krefst afturvirkra leiðréttinga. Túlkunin mun ekki hafa áhrif á samstæðureikninginn.
- IAS 1 *Framsetning reikningsskila* setur fram almennar kröfur og leiðbeiningar um framsetningu og uppbyggingu reikningsskila og lágmarkskröfur um innihald þeirra. Megin breyting endurbættis IAS 1 er krafan um að veita upplýsingar um allar breytingar á eigin fé sem ekki tengjast hluthöfum í einu eða tveimur yfirlitum, hvort sem er í einu yfirliti um heildarafkomu eða í rekstrarreikningi og yfirliti yfir heildarafkomu. Ólíkt núgildandi IAS 1 verður óheimilt að birta heildarafkomu eingöngu í eiginfjáryfirliti. Verði endurbættur IAS 1 staðfestur af Evrópusambandinu mun hann gilda um ársreikning samstæðunnar 2009 og mun væntanlega hafa áhrif á rekstrarreikning samstæðunnar og eiginfjáryfirlit.
- IFRS 2 *Eignarhlutatengd greiðsla - ávinningstími og ógilding* eru skilgreind hugtökin ávinningstími og reikningshaldsleg meðferð þess þegar samningar um eignarhlutatengdar greiðslur eru ógiltir. Verði endurbættur IFRS 2 staðfestur af Evrópusambandinu mun hann gilda um ársreikning samstæðunnar 2009, með afturvirkri beitingu. Ekki er gert ráð fyrir að endurbættur IFRS 2 muni hafa áhrif á samstæðureikninginn.
- IFRS 3 *Sameiningar fyrirtækja* og tilheyrandi breytingar í *IAS 27 Samstæðureikningsskil og aðgreind reikningsskil* felur í sér breytingar á reikningsskilum við sameiningu fyrirtækja og fyrir hluthafa sem fara ekki með yfirráð eða eru minnihlutaeigendur. Helstu breytingar frá núgildandi IFRS 3 og IAS 27 eru eftirfarandi:
- IFRS 3 gildir einnig um sameiningar fyrirtækja þar sem einungis eiga hlut að máli gagnkvæmar einingar og þar sem sameiningu fyrirtækja er náð fram með samkomulagi þar um.
- Skilgreiningu á sameiningum fyrirtækja hefur verið breytt þannig að aukin áhersla er á að yfirráð séu til staðar.
- Kostnaður sem fellur til hjá yfirtökufélagi við sameiningu telst ekki vera hluti af kostnaði við kaupin.
- Kaup á viðbótarhlut eftir að sameining hefur átt sér stað er fært sem eiginfjárviðskipti.
- Sala á hlut þegar yfirráð eru ennþá fyrir hendi er færð sem eiginfjárviðskipti.
- Nýrra skýringa er þörf.

## 4. Ákvörðun gangvirðis

Nokkrar reikningsskilaaðferðir samstæðunnar og skýringar krefjast ákvörðunar á gangvirði, bæði fyrir fjáreignir, fjárskuldir og aðrar eignir og skuldir. Gangvirði hefur verið ákvarðað vegna mats og/eða skýringa samkvæmt eftirfarandi aðferðum. Þar sem við á eru frekari upplýsingar um forsendur við ákvörðun á gangvirði eigna eða skulda í skýringum um viðkomandi eignir og skuldir.

### (i) Rekstrarfjármunir

Gangvirði rekstrarfjármuna sem yfirtekin eru við samruna miðast við markaðsverð. Markaðsverð er sú fjárhæð sem unnt er að fá við sölu í viðskiptum milli tveggja ótengdra aðila. Gangvirði tækja og innréttinga byggist á markaðsverði sambærilegra eigna.

### (ii) Óefnislegar eignir

Gangvirði á keyptum aflaheimildum er byggt á opinberum upplýsingum frá kvótamiðlunum. Gangvirði annarra óefnislegra eigna er byggt á núvirtu væntu sjóðstreymi tengdu notkun þeirra.

### (iii) Lífrænar eignir

Lífrænar eignir samanstanda af klakfiski, sem er séralinn kynbótafiskur til hrognaframleiðslu. Gangvirði lífrænna eigna er byggt á markaðsverðum, áætluðum gæðum og hæfilegum afföllum og varúðarsjónarmiðum. Auk þess er stuðst við reynslutölur um hrognamagn og áætlaðan kostnað við framleiðsluna fram að afhendingu. Ef ekki reynist unnt að meta gangvirði með áreiðanlegum hætti er klakfiskurinn færður til eignar á áætluðu framleiðslukostnaðarverði.



### 3. frh.:

#### (iv) Birgðir

Gangvirði birgða sem yfirteknar eru við samruna er ákvarðað út frá væntu söluvirði í venjulegum viðskiptum að frátöldum sölukostnaði og eðlilegri álagningu við að selja birgðirnar.

#### (v) Viðskiptakröfur og aðrar kröfur

Gangvirði viðskiptakrafna og annarra krafna, er framtíðarsjóðstreymi, núvirt miðað við markaðsvexti á uppgjörstegi.

#### (vi) Afleiður

Gangvirði framvirkra gjaldmiðlasamninga er metið með því að núvirða mismuninn á framvirku samningsgengi og núverandi framvirku gengi fyrir eftirstöðvar samningstímans miðað við áhættulausa vexti.

#### (vii) Fjárskuldir sem ekki eru afleiðusamningar

Gangvirði fjárskulda, sem einungis er ákvarðað vegna skýringa, er reiknað með því að núvirða framtíðargreiðslur höfuðstóls og vaxta með markaðsvöxtum á uppgjörstegi.

## 5. Stýring fjárhagslegrar áhættu

### Yfirlit

Eftirfarandi áhættur fylgja fjármálagerningum samstæðunnar:

- lánsáhætta
- lausafjárahætta
- markaðsáhætta

Hér eru veittar upplýsingar um framangreindar áhættur, markmið, stefnu og aðferðir samstæðunnar við að meta og stýra áhættunni, auk upplýsinga um eiginfjárstýringu hennar. Að auki eru veittar tölulegar upplýsingar víða í ársreikningum.

Stjórn móðurfélagsins ber ábyrgð á og hefur eftirlit með áhættustýringu samstæðunnar. Stjórnin hefur falið forstjóra móðurfélagsins umsjón með daglegri áhættustýringu samstæðunnar.

Markmið samstæðunnar með áhættustýringu er að uppgötva og greina áhættu sem hún býr við, meta viðmið um áhættutöku og hafa eftirlit með henni. Áhættustýring og aðferðir eru yfirfarnar reglulega til að endurspegla breytingar á markaðsaðstæðum og starfsemi samstæðunnar. Með reglulegu samráði og verklagsreglum stefnir samstæðan að öguðu eftirliti, þar sem allir starfsmenn eru meðvitáðir um hlutverk sitt og skyldur.

### Lánsáhætta

Lánsáhætta er hættan á fjárhagslegu tapi samstæðunnar ef viðskiptamaður eða mótaðili í fjármálagerningi getur ekki staðið við umsamdar skuldbindingar sínar. Lánsáhætta samstæðunnar er einkum vegna viðskiptakrafna.

### Mögulegt tap vegna lánsáhættu

Mesta mögulega tap samstæðunnar vegna fjáreigna er bókfært verð þeirra, sem var eftirfarandi í árslok:

	Bókfært verð	
	2007	2006
Fjárfestingar til gjalddaga	257,887	360,378
Lán og kröfur	1,848,332	1,795,256
Afleiðusamningar	79,426	116,110
Handbært fé	1,627	232,867
	<u>2,189,279</u>	<u>2,506,617</u>

### Viðskiptakröfur og aðrar kröfur

Lánsáhætta samstæðunnar ræðst einkum af fjárhagsstöðu og starfsemi einstakra viðskiptamanna. Um 36% af tekjum samstæðunnar eru vegna sölu á vörum til fimm stærstu viðskiptamanna hennar.

5. frh.:

Stjórnendur fylgjast með innheimtu viðskiptakrafna á reglubundinn hátt. Stjórnendur meta innheimtanleika krafanna og eru kröfurnar færðar niður ef líklegt er talið að þær muni ekki innheimtast. Félagið hefur samið við þriðja aðila um viðskiptalánatryggingar.

Virðisrýrnun viðskiptakrafna	Nafnverð kröfu		Niðurfærsla	
	2007	2006	2007	2006
Aldur viðskiptakrafna var eftirfarandi í árslok:				
Ógjaldfallið	885,403	947,775		
Gjaldfallið innan 30 daga	473,875	389,512		
Gjaldfallið fyrir 31-120 dögum	91,029	27,128		
Gjaldfallið fyrir meira en 120 dögum	37,228	15,792	27,343	13,500
	1,487,535	1,380,207	27,343	13,500

Virðisrýrnun viðskiptakrafna greinist þannig:

Afskriftareikningur í ársbyrjun		13,500	37,500
Afskrifaðar tapaðar kröfur á árinu		(8,751)	(58,564)
Gjaldfærð virðisrýrnun á árinu		22,594	34,564
Afskriftareikningur í árslok		27,343	13,500

Niðurfærsla hefur verið reiknuð vegna krafna sem kunna að tapast. Niðurfærslan er byggð á mati stjórnenda og reynslu fyrri ára.

Ábyrgðir

Þann 31. desember 2007 námu ábyrgðir samstæðunnar fyrir þriðja aðila 15 millj. kr. (2006: 22 millj. kr.) Móðurfélagið hefur einnig gengist í ábyrgðir fyrir dótturfélagið Stofnfisk hf. vegna lántöku félagsins, í árslok námu eftirstöðvar lánsins 305 millj. kr.

Lausafjánhætta

Lausafjánhætta er hætta á því að samstæðan geti ekki staðið við fjárhagsskuldbindingar sínar eftir því sem þær gjaldfalla. Markmið samstæðunnar er að stýra lausafé þannig að tryggt sé að hún hafi alltaf nægt laust fé til að mæta skuldbindingum sínum eftir því sem þær gjaldfalla og forðast þannig að skaða orðspor samstæðunnar. Samstæðan hefur samið um yfirdráttarheimildir og hefur aðgang að lánalínum hjá tveimur íslenskum viðskiptaböndum.

Samningsbundnar afborganir af fjárskuldum sem ekki eru afleiður, að meðtöldum áætluðum vaxtagreiðslum, greinast þannig:

31. desember 2007	Bókfært verð	Umsamið sjóðstreymi	Innan 1 árs	1-2 ár	2-5 ár	Meira en 5 ár
Veðtryggð bankalán	13,896,280	16,386,955	2,908,321	6,911,538	2,207,759	4,359,337
Ótryggð skuldabréfaútböð	519,383	607,673	161,950	281,644	164,079	
Yfirdráttarlán	74,848	74,848	74,848			
Viðskiptaskuldir og aðrar skammtímaskuldir	1,056,439	1,056,439	1,056,439			
	15,546,950	18,125,915	4,201,558	7,193,182	2,371,838	4,359,337

5. frh.:

31. desember 2006	Bókfært verð	Umsamið sjóðstreymi	Innan 1 árs	1-2 ár	2-5 ár	Meira en 5 ár
Veðtryggð bankalán	18,044,783	21,377,038	5,197,695	4,689,254	5,576,478	5,913,611
Ótryggð skuldabréfaútböð	609,297	740,371	166,338	294,456	279,577	
Yfirdráttarlán	5,106	5,106	5,106			
Viðskiptaskuldir og aðrar skammtíma- skuldir	1,146,100	1,146,100	1,146,100			
	19,805,286	23,268,615	6,515,239	4,983,710	5,856,055	5,913,611

Markaðsáhætta

Markaðsáhættan er hættan á því að breytingar á markaðsverði erlendra gjaldmiðla, vöxtum og gengi hlutabréfa hafi áhrif á afkomu samstæðunnar eða virði hennar í fjármálagerningum. Markmið með stýringu markaðsáhættu er að stýra og takmarka áhættu við skilgreind mörk, jafnframt því sem ábati er hámarkaður.

Gjaldmiðlagengisáhætta

Samstæðan býr við gengisáhættu vegna sölu afurða og lántöku í öðrum gjaldmiðlum en starfsrækslu-gjaldmiðli einstakra samstæðufélaga. Helstu gjaldmiðlar sem skapa gengisáhættu eru evra (EUR), breskt pund (GBP), japönsk jen (JPY), bandarískur dollar (USD) og svissneskur franki (CHF).

Stjórn félagsins hefur sett sér stefnu um áhættustýringu sem hefur það að meginmarkmiði að lágmarka gengis- og vaxtaáhættu og leitast þannig við að forðast neikvæðar gengissveiflur og stuðla að stöðugleika rekstrarumhverfisins. Framkvæmd áhættustýringarinnar er í höndum sérstakrar áhættunefndar.

Samtæðan ver sig að hluta til fyrir gengisáhættu með framvirkum samningum.

Lántaka samstæðunnar í erlendum gjaldmiðlum myndar gengisáhættu sem ekki er varin. Vextir af þessum lánum eru mun lægri en af lánum sem tekin eru í íslenskum krónum. Myntsamsetning lána félagsins tekur mið af gengisvog íslensku krónunnar.

Áhætta samstæðunnar vegna erlendra gjaldmiðla var sem hér segir í nafnverðsfjárhæðum:

31. desember 2007	CHF	EUR	USD	JPY	GBP	Aðrar myntir
Viðskiptakröfur	5,040	459,159	285,325	4,576	314,242	283,806
Afleiðusamningar	27,668		13,822	16,834	21,102	
Veðtryggð lán banka	(3,870,617)	(3,647,764)	(1,752,186)	(1,510,333)	(847,384)	(1,826,593)
Viðskiptaskuldir		(21,537)	(9,478)		(3,009)	(12,263)
Áhætta í efnahagsreikningi	(3,837,909)	(3,210,142)	(1,462,517)	(1,488,923)	(515,049)	(1,555,050)
31. desember 2006						
Viðskiptakröfur	3,314	549,058	247,043		204,184	227,498
Afleiðusamningar	35,261		21,220	36,448	23,181	
Veðtryggð lán banka	(5,013,647)	(4,610,873)	(2,488,719)	(2,091,311)	(1,135,334)	(2,184,354)
Viðskiptaskuldir		(6,414)	(5,022)		(1,611)	(21,369)
Áhætta í efnahagsreikningi	(4,975,072)	(4,068,229)	(2,225,478)	(2,054,863)	(909,580)	(1,978,225)

5. frh.:

Gengi helstu gjaldmiðla á árinu var sem hér segir:

	Meðalgengi		Árslokagengi	
	2007	2006	2007	2006
CHF	53.34	55.72	55.11	58.87
EUR	87.60	87.67	91.20	94.61
USD	64.02	69.75	62.00	71.83
JPY	0.54	0.60	0.56	0.60
GBP	128.07	128.60	124.29	140.98
DKK	11.76	11.75	12.23	12.69
SEK	9.47	9.48	9.69	10.45
NOK	10.94	10.90	11.44	11.45

*Næmnigreining*

10% styrking íslenskrar krónu gagnvart eftirtöldum gjaldmiðlum 31. desember mundi hafa hækkað afkomu samstæðunnar um eftirfarandi fjárhæðir. Greiningin byggir á að allar aðrar breytur, sérstaklega vextir, haldist óbreyttar. Greiningin var unnin með sama hætti fyrir árið 2006.

	2007	2006
CHF	383,791	497,507
EUR	321,014	406,823
USD	146,252	222,548
JPY	148,892	205,486
GBP	51,505	90,958
Aðrar myntir	155,505	197,823
	<u>1,206,959</u>	<u>1,621,145</u>

*Vaxtaáhætta*

Lántökur samstæðunnar eru nær allar með breytilegum vöxtum.

Vaxtaberandi fjármálagerningar samstæðunnar í árslok greinast þannig:

Fjármálagerningar með breytilega vexti	2007	2006
Fjárskuldir	14,191,007	18,659,186

*Næmnigreining sjóðstreymis vegna fjármálagerninga með fasta vexti*

Samstæðan hefur ekki fjáreignir né fjárskuldir á föstum vöxtum.

*Næmnigreining sjóðstreymis vegna fjármálagerninga með breytilega vexti*

Breyting á vöxtum á uppgjörstigi um 100 punkta hefði breytt eigin fé og afkomu um eftirfarandi fjárhæðir. Útreikningurinn miðast við rekstraráhrif á ársgrundvelli. Þessi greining byggir á því að allar aðrar breytur, sérstaklega gengi erlendra gjaldmiðla, haldist óbreyttar. Greiningin er unnin með sama hætti árið 2006.

5. frh.:

	Afkoma	
	100 punkta hækkun	100 punkta lækkun
2007		
Fjármálagerningar með breytilega vexti	(116,366)	116,366
Næmni sjóðstreymis (nettó)	(116,366)	116,366
2006		
Fjármálagerningar með breytilega vexti	(153,005)	153,005
Næmni sjóðstreymis (nettó)	(153,005)	153,005

*Gangvirði*

Óverulegur munur er á gangvirði og bókfærðu verði fjáreigna og fjárskulda.

*Önnur markaðsverðsáætla*

Önnur markaðsáætla er takmörkuð, þar sem fjárfestingar í skuldabréfum og eignarhlutum er óverulegur hluti af starfsemi samstæðunnar.

*Eiginfjárstýring*

Það er stefna stjórnar félagsins að eiginfjárstaða samstæðunnar sé sterk til að styðja við stöðugleika í framtíðarþróun starfseminnar. Langtímamarkmið stjórnar félagsins er að greiða helming hagnaðar út í arð. Stjórn félagsins leitast við að halda jafnvægi milli ávöxtunar eigin fjár, sem mögulegt er að hækka með aukinni skuldsetningu, og hagræði og öryggi sem næst með sterku eiginfjárlutfalli.

Stöku sinnum kaupir samstæðan eigin bréf á markaði.

Félaginu og dótturfélögum þess ber ekki að fylgja ytri reglum um lágmarks eiginfjárstöðu.

## 6. Starfsþáttayfirlit

Starfsþáttaupplýsingar eru birtar eftir sviðum. Aðal starfsþáttayfirlit er birt eftir eðli rekstrar og byggir það á skipulagi og innri upplýsingagjöf samstæðunnar.

Verðlag milli starfsþátta er ákveðið eins og um óskylda aðila sé að ræða.

Rekstur félagsins greinist þannig eftir starfsþáttum:

	Útgerð	Vinnsla	Önnur starfsemi	Jöfnunar-færslur	Samtals
<b>Árið 2007</b>					
Söluþekjur frá viðskiptavinum	5,149,501	7,470,632	200,998		12,821,131
Söluþekjur innan samstæðu	3,275,405		107,137	(3,382,542)	
Söluþekjur samtals	8,424,906	7,470,632	308,135	(3,382,542)	12,821,131
Kostnaðarverð seldrar vöru	(6,625,705)	(6,755,817)	(371,218)	3,355,126	(10,397,614)
Vergur hagnaður	1,799,201	714,815	(63,083)	(27,416)	2,423,517
Aðrar tekjur					636,734
Útflutningskostnaður					(741,904)
Annar rekstrarkostnaður					(594,182)
Rekstrarhagnaður					1,724,165
Fjáreignatekjur og fjármagnsgjöld					587,577
Áhrif hlutdeildarféлага					4,726
Hagnaður fyrir tekjuskatt					2,316,468
Tekjuskattur					(449,243)
Hagnaður ársins					1,867,225
Starfsþáttaeignir	16,029,597	4,727,352	678,256		21,435,205
Óskiptar eignir					6,112,340
Eignir samtals	16,029,597	4,727,352	678,256		27,547,545
Óskiptar skuldir					17,852,389
Afskriftir rekstrarfjármuna	540,487	471,277	89,305		1,101,069
Fjárfestingar í rekstrarfjármunum	518,731	292,755	72,473		883,959
<b>Árið 2006</b>					
Söluþekjur frá viðskiptavinum	6,609,383	6,346,397	702,155		13,657,935
Söluþekjur innan samstæðu	2,685,200	0	374,649	(3,059,849)	
Söluþekjur samtals	9,294,583	6,346,397	1,076,804	(3,059,849)	13,657,935
Kostnaðarverð seldrar vöru	(7,513,322)	(5,506,856)	(1,249,607)	3,061,756	(11,208,029)
Vergur hagnaður	1,781,261	839,541	(172,803)	1,907	2,449,906
Aðrar tekjur					196,162
Útflutningskostnaður					(840,869)
Annar rekstrarkostnaður					(562,942)
Rekstrarhagnaður					1,242,257
Fjáreignatekjur og fjármagnsgjöld					(3,658,961)
Áhrif hlutdeildarféлага					149,408
Tap fyrir tekjuskatt					(2,267,296)
Tekjuskattur					287,252
Tap ársins					(1,980,044)
Starfsþáttaeignir	18,245,774	4,959,121	753,025		23,957,920
Óskiptar eignir					5,991,523
Eignir samtals	18,245,774	4,959,121	753,025		29,949,443
Óskiptar skuldir					21,764,410
Afskriftir rekstrarfjármuna	928,182	427,658	86,417		1,442,257
Fjárfestingar í rekstrarfjármunum	184,781	994,601	76,856		1,256,238

6. frh.:

Tekjur félagsins greinast þannig eftir landsvæðum:

	Evrópa	Asía	Ameríka	Samtals
Árið 2007				
Sölu tekjur frá viðskiptavinum	10,897,961	1,538,536	384,634	12,821,131
Árið 2006				
Sölu tekjur frá viðskiptavinum	11,369,035	2,019,618	269,282	13,657,935

Eignir samstæðunnar eru allar á Íslandi utan eignarhluta í félögum í Chile og Írlandi, sem eru óverulegur hluti af heildareignum samstæðunnar.

## 7. Aðrar tekjur

Aðrar tekjur greinast þannig:

	2007	2006
Söluhagnaður varanlegra rekstrarfjármuna	617,904	178,385
Söluhagnaður aflaheimilda	0	12,516
Aðrir liðir	18,830	5,261
Aðrar tekjur samtals	636,734	196,162

Félagið gerði í mars samning um sölu á Engey RE-1 og var skipið afhent kaupanda þann 22. mars 2007. Síðar á árinu voru skipin Sunnubergi NS-70 og Brettingur NS-50 seld. Söluhagnaður og sölutap vegna þessara viðskipta nemur nettó 618 millj. kr.

## 8. Laun og launatengd gjöld

Laun og launatengd gjöld greinast þannig:

Laun	4,065,677	4,140,087
Lífeyrisiðgjöld	405,943	361,799
Önnur launatengd gjöld	302,757	335,366
Laun og launatengd gjöld samtals	4,774,377	4,837,252
Starfsmannafjöldi að meðaltali í heilsársstörfum	657	694
Stöðugildi í árslok umreiknuð í heilsársstörf	600	679

Laun og launatengd gjöld skiptast þannig á rekstrarliði:

Kostnaðarverð seldrar vöru	4,526,170	4,608,795
Annar rekstrarkostnaður	248,207	228,457
Laun og launatengd gjöld samtals	4,774,377	4,837,252

## 9. Þóknanir til endurskoðenda

Þóknanir til endurskoðenda greinast þannig:

	2007	2006
Endurskoðun ársreiknings	6,817	6,993
Könnun árshlutareikninga	4,899	7,419
Önnur þjónusta	3,139	695
	14,855	15,107
Þar af er þóknun til annarra en KPMG hf.	4,085	6,436

## 10. Annar rekstrarkostnaður

Annar rekstrarkostnaður greinist þannig:

Stjórnunarkostnaður	318,456	321,235
Markaðskostnaður	143,963	127,493
Afskrifaðar viðskiptakröfur hjá dótturfélagi	14,758	59,991
Afskriftir	29,627	32,579
Annar kostnaður	87,378	21,644
Annar rekstrarkostnaður samtals	594,182	562,942

## II. Fjáreignatekjur og fjármagnsgjöld

Vaxtatekjur og verðbætur	100,755	96,818
Arður	43,875	2,135
Söluhagnaður og matsbreyting eignarhluta í örðum félögum	3,982	0
Fjáreignatekjur samtals	148,612	98,953

Vaxtagjöld	718,228	785,472
Verðbætur	4,809	7,539
Sölutap og virðisrýrnun eignarhluta í félögum	0	15,049
Fjármagnsgjöld samtals	723,037	808,060

Gengishagnaður(-tap)	1,162,002	(2,949,854)
----------------------	-----------	-------------

Fjáreignatekjur og fjármagnsgjöld samtals	587,577	(3,658,961)
---	---------	-------------



## 12. Tekjuskattur

Tekjuskattur í rekstrarreikningi greinist þannig:

Frestaðir skattar:			2007	2006
Uppruni og bakfærsla tímabundinna mismuna			(449,243)	287,252
Tekjuskattur færður á eigið fé			0	(12,435)
<b>Virkur tekjuskattur í rekstrarreikningi greinist þannig:</b>			<b>2007</b>	<b>2006</b>
Hagnaður (táp) fyrir tekjuskatt			2,316,468	(2,267,296)
Tekjuskattur miðað við gildandi skatthlutfall	18.0%	(416,964)	18.0%	408,113
Áhrif skatthlutfalla á erlendu skattsvæði	0.2%	(4,159)	(1.6%)	(37,009)
Aðrir liðir, ófrádráttarbærir	1.2%	(28,120)	(3.7%)	(83,852)
Tekjuskattur í rekstrarreikningi	19.4%	(449,243)	12.7%	287,252

## 13. Rekstrarfjármunir

Rekstrarfjármunir og afskriftir greinast þannig:

Kostnaðarverð	Fasteignir	Fiskiskip og búnaður	Áhöld og tæki	Samtals
Heildarverð 1.1.2006	4,463,162	14,810,075	6,581,943	25,855,180
Gengismunur	31,048	0	742	31,790
Viðbætur á árinu	387,461	186,730	682,047	1,256,238
Selt og fært út á árinu	(142,588)	(538,244)	(31,862)	(712,694)
Heildarverð 31.12.2006	4,739,083	14,458,561	7,232,870	26,430,514
Gengismunur	(5,032)	0	(126)	(5,158)
Viðbætur á árinu	157,577	518,731	207,651	883,959
Selt og fært út á árinu	(7,994)	(4,064,178)	(132,547)	(4,204,719)
Heildarverð 31.12.2007	4,883,634	10,913,114	7,307,848	23,104,596
<b>Afskriftir og virðisryrnun</b>				
Afskrifað 1.1.2006	2,140,181	7,669,992	3,778,734	13,588,907
Gengismunur	22,862	0	498	23,360
Afskriftir ársins	135,150	934,660	372,447	1,442,257
Selt og fært út á árinu	(77,578)	(290,921)	(6,168)	(374,667)
Afskrifað alls 31.12.2006	2,220,615	8,313,731	4,145,511	14,679,857
Gengismunur	(3,679)	0	288	(3,391)
Selt og fært út á árinu	(4,635)	(1,864,303)	(31,943)	(1,900,881)
Afskrifað á árinu	143,186	543,504	414,379	1,101,069
Afskrifað samtals 31.12.2007	2,355,487	6,992,932	4,528,235	13,876,654
<b>Bókfært verð</b>				
1.1.2006	2,322,981	7,140,083	2,803,209	12,266,273
31.12.2006	2,518,468	6,144,830	3,087,359	11,750,657
31.12.2007	2,528,147	3,920,182	2,779,613	9,227,942

### 13. frh.:

Afskriftir skiptast þannig eftir rekstrarliðum:	2007	2006
Kostnaðarverð seldrar vöru	1,071,442	1,409,678
Annar rekstrarkostnaður	29,627	32,579
Afskriftir samkvæmt rekstrarreikningi	1,101,069	1,442,257

Samstæðan átti í árslok fimmtán skip. Vátryggingarverð skipanna nam í árslok 7.987 millj. kr. Fasteignamat fasteigna og lóða sem voru í eigu samstæðunnar nam í árslok 3.674 millj. kr., brunabótamat nam á sama tíma 5.161 millj. kr.

Vátryggingarverð véla, áhalda og tækja nam 6.366 millj.kr. í árslok. Vátryggingarverð afla og veiðarfæra nam allt að 949 millj.kr. á sama tíma. Afurðir í landi voru vátryggðar að hámarki fyrir 1.918 millj.kr. í árslok. Birgðir lífrænna eigna voru vátryggðar fyrir 518 millj. kr. í árslok.

#### Veðsettar eignir

Á eignum samstæðunnar hvíla þinglýst veðskuldabréf og tryggingabréf til tryggingar skuldum. Verðmæti þessara trygginga greinast þannig:

	Veðskuldabréf	Tryggingabréf
Fiskiskip og búnaður	10,172,495	
Fasteignir, vélar og afurðir	478,000	2,576,219
Samtals	10,650,495	2,576,219

Að auki eru fjögur fiskiskip bundin svokallaðri veðsetningarkvöð, þ.e. kvöð um að samþykki kvaðarhafa þurfi til að veðsetja eignirnar.

## 14. Óefnislegar eignir

	2007	2006
Viðskiptavild greinist þannig:		
Viðskiptavild 1.1.	150,977	155,116
Viðskiptavild vegna dótturfélags, breyting	2,246	(4,139)
Viðskiptavild 31.12.	153,223	150,977
Keyptar aflheimildir greinast þannig:		
Aflheimildir 1.1.	12,207,263	12,211,639
Selt á árinu	0	(4,376)
Aflheimildir 31.12.	12,207,263	12,207,263
Óefnislegar eignir samtals	12,360,486	12,358,240

Viðskiptavild samstæðunnar hefur verið úthlutað á Stofnfisk hf., sem er sjálfstæð fjárskapandi eining. Virðisrýrnunarpróf á viðskiptavildinni byggir á áætlun Stofnfisks hf. til næstu fjögurra ára, þar sem væntingar um hagnað og vöxt efnahags, ásamt ávöxtunarkröfu voru meðal helstu breyta í matinu. Rekstraráætlunin byggir á rauntölum og framtíðarvæntingum stjórnenda. Stuðst var við ávöxtunarkröfu eftir skatta til að núvirða framtíðar fjárflæði þar sem ávöxtunarkrafan tekur tillit til þeirrar áhættu sem felst í starfseminni. Niðurstaða virðisrýrnunarprófsins var á þá leið að endurheimtanlegt verð einingarinnar var hærra en bókfært verð og engin virðisrýrnun því færð.

14. frh.:

Virðisrýrnunarpróf á keyptum aflaheimildum er byggt á upplýsingum frá kvótamiðlun LÍÚ um opin kauptilboð eða verð í síðustu viðskiptum. Í þeim tilvikum sem opin kauptilboð eða nýleg viðskipti um einstakar tegundir aflaheimilda voru ekki til staðar var stuðst við mat LÍÚ á áætluðu markaðsverði.

Aflaheimildir félagsins greinast þannig eftir tegundum:	Hlutdeild í úthlutun 31. 12. 2007	Úthlutaðar heimildir tonn	Óveidd tonn 31. 12. 2007
Þorskur	5.0%	5,117	2,803
Ýsa	6.6%	5,276	2,736
Ufsi	17.6%	10,724	7,356
Karfi	31.9%	18,210	12,788
Úthafskarfi	30.5%	6,423	0
Grálúða	13.2%	1,817	1,855
Íslensk sumargotssíld	11.1%	16,635	(819)
Norsk - íslensk vorgotssíld	14.1%	26,196	4,710
Loðna	18.7%	28,000	28,000
Kolmunnir	20.9%	42,456	48,729
Aðrar kvótabundnar tegundir		676	491
Samtals aflaheimildir í þorskígildum		43,417	25,454

Úthlutun aflaheimilda í íslenskrri fiskveiðilögsögu fer fram árlega og byggir á ákvæðum laga um stjórn fiskveiða. Sjávarútvegsráðherra ákveður með reglugerð þann heildarafla sem veiða má úr þeim einstöku nytjastofnum sem nauðsynlegt er talið að takmarka veiðar á.

Heimildir í norsk-íslenskrri vorgotssíld byggja á úthlutun í mars 2007. Heimildir í úthafskarfa byggja á úthlutun í apríl 2007. Botnfiskheimildir byggja á úthlutun í september 2007. Loðnu- og kolmunnheimildir byggja á úthlutun í janúar og mars 2008.

Félaginu var á árinu 2007 úthlutað aflaheimildum sem námu 478 tonnum af þorski í norskrri lögsögu og 298 tonnum í rússneskrri lögsögu.

Útreikningur á þorskígildum miðast við margfeldisstuðla sem gefnir eru út af sjávarútvegsráðuneytinu.

## 15. Eignarhlutar í hlutdeildarfélögum

Samandregnar fjárhagsupplýsingar og upplýsingar um eignarhluti í hlutdeildarfélögum eru eftirfarandi:

	Eignarhluti	Eignir	Skuldir	Eigið fé	Tekjur	Hagnaður/ (tap)
<b>2007</b>						
Deris, Chile	20%	5,179,889	106,481	5,073,408	965,081	115,547
Norðanfiskur ehf.	25%	124,366	109,578	14,787	399,997	(1,144)
IceCod á Íslandi ehf.	45%	48,936	34,260	14,676	33,800	(23,844)
Haliotis á Íslandi ehf.	37%	0	0	0	2,849	(9,398)
Patagonia Smolt, Chile	25%	774,115	516,827	257,288	324,094	97,900
<b>2006</b>						
Deris, Chile	20%	5,390,946	92,529	5,298,417	1,015,249	998,421
Norðanfiskur ehf.	25%	97,352	81,359	15,993	362,000	5,117
IceCod á Íslandi ehf.	45%	40,531	13,964	26,567	27,106	(6,259)
Haliotis á Íslandi ehf.	37%	75,886	16,613	59,273	2,360	(7,437)
Patagonia Smolt, Chile	25%	474,791	338,954	135,837	180,600	(75,784)

Hlutdeild samstæðunnar í afkomu hlutdeildarfélaganna nam 5 millj. kr. á árinu 2007. Árið 2006 nam hlutdeild í hagnaði hlutdeildarfélaganna 149 millj. kr.

## 16. Aðrar fjárfestingar

Aðrar fjárfestingar greinast þannig:

	2007	2006
Skuldabréf til gjalddaga	257,887	360,378
Eignarhlutir í öðrum félögum	61,380	68,601
	<u>319,267</u>	<u>428,979</u>
Næsta árs afborganir skuldabréfa færðar meðal veltufjármuna	<u>143,029</u>	<u>139,077</u>

## 17. Lífrænar eignir

Lífrænar eignir í árslok greinast þannig:

Klakkfiskur	352,759	203,432
Eldisfiskur	3,827	112,983
Hrogn	26,684	19,631
Smálax og seiði	4,200	3,478
Lífrænar eignir samtals	<u>387,470</u>	<u>339,524</u>
Lífrænar eignir á meðal fastafjármuna	<u>353,019</u>	<u>225,148</u>
Lífrænar eignir á meðal veltufjármuna	<u>34,451</u>	<u>114,376</u>

17. frh.:

	2007	2006
Breyting lífrænna eigna á árinu greinist þannig:		
Lífrænar eignir 1.1.	339,524	537,331
Kaup á árinu	10,371	39,400
Lækkun vegna sölu	(178,887)	(223,050)
Afföll vegna sjúkdóma	(1,245)	(108,806)
Breyting á gangvirði	217,707	94,649
Lífrænar eignir 31.12.	387,470	339,524

## 18. Birgðir

Birgðir í árslok greinast þannig:

Afurðabirgðir	1,741,635	1,142,407
Rekstrarvörubirgðir	460,723	502,210
Birgðir samtals	2,202,358	1,644,617

## 19. Viðskiptakröfur og aðrar skammtímakröfur

Viðskiptakröfur og aðrar skammtímakröfur greinast þannig í árslok:

Nafnverð viðskiptakrafna	1,487,535	1,380,207
Niðurfærsla viðskiptakrafna sem kunna að tapast	(27,343)	(13,500)
Næsta árs afborgun skuldabréfaeignar	143,029	139,077
Fyrirframgreiðslur	35,939	48,235
Aðrar skammtímakröfur	209,172	241,237
Viðskiptakröfur og aðrar skammtímakröfur samtals	1,848,332	1,795,256

## 20. Eigið fé

*Hlutafé*

Heildarhlutafé félagsins samkvæmt samþykktum þess er 1.706,6 millj. kr. í árslok og er það óbreytt frá árinu áður. Félagið á eigin hlutabréf að nafnverði 7,8 millj. kr. sem færð eru til lækkunar á eigin fé. Útistandandi hlutir í árslok eru 1.698,8 millj. kr. og eru allir greiddir. Eitt atkvæði fylgir hverjum einnar krónu hlut í móðurfélaginu. Eigendur hluta í félaginu eiga rétt til arðs í hlutfalli við eign sína við arðsúthlutun.

*Lögbundinn varasjóður*

Félaginu er skylt að leggja minnst tíu prósent þess hagnaðar, sem ekki fer til þess að jafna hugsanlegt tap fyrri ára og ekki er lagt í aðra lögbundna sjóði í lögbundinn varasjóð uns hann nemur tíu prósent hlutafjárins. Þegar því marki hefur verið náð skulu framlög vera minnst fimm prósent þar til sjóðurinn nemur einum fjórða hluta hlutafjárins. Félaginu hefur verið greitt meira en nafnverð fyrir hluti þegar hlutafé þess hefur verið hækkað og er fjárhæð sem greidd hefur verið umfram nafnverð færð á yfirverðsreikning. Heimilt er að nota varasjóð til að jafna tap sem ekki er unnt að jafna með færslu úr öðrum sjóðum. Þegar varasjóður nemur meiru en einum fjórða hluta hlutafjárins er heimilt að nota upphæð þá sem umfram er til þess að hækka hlutaféð eða, sé fyrir mæla 53. gr. laga nr. 2/1995 um hlutafélög gætt, til annarra þarfa.

*Þýðingarmunur*

Á þýðingarmun er færður allur gengismunur sem verður til vegna þýðingar reikningsskila erlendra starfsemi sem er aðskiljanlegur hluti af rekstri félagsins.

20. frh.:

#### Arður

Stjórn félagsins lagði til að greiddur yrði 12% arður á árinu 2007 vegna rekstrarársins 2006, og voru 205 millj. kr. greiddar í arð til hluthafa í apríl 2007, sem eru 0,12 kr. á hlut.

Stjórn félagsins leggur til að greiddur verði 12% arður, eða 0,12 kr. á hlut, á árinu 2008 vegna ársins 2007. Tillaga um greiðslu arðs þarf samþykki aðalfundar.

## 21. Hagnaður á hlut

Grunnhagnaður á hlut er miðaður við hagnað, sem ráðstafað er til hluthafa í móðurfélaginu og vegins meðaltals virks hlutafjár á árinu og sýnir hver hagnaðurinn er á hverja krónu hlutafjár. Þynntur hagnaður á hlut er hinn sami og grunnhagnaður á hlut, þar sem félagið hefur ekki gert kaupréttarsamninga við starfsmenn og ekki tekið lán sem eru breytanleg í hlutafé.

	2007	2006
Hagnaður (tap) ársins til hluthafa í móðurfélaginu	1,886,713	(1,878,846)
Hlutafé í ársbyrjun	1,706,213	1,706,213
Áhrif keyptra eigin hluta	(1,243)	0
Vegið meðaltal útistandandi hluta síðustu 12 mánuði	1,704,970	1,706,213
Hagnaður (tap) á útistandandi hlut	1.11	(1.10)

## 22. Vaxtaberandi langtímaskuldir

Langtímaskuldir í árslok greinast þannig:

Langtímalán með veði í varanlegum rekstrarfjármunum og aflaheimildum	13,896,280	18,044,783
Skuldabréfaútgáfur ótryggðar	519,383	609,297
	14,415,663	18,654,080

Tafla yfir skilmála og endurgreiðslutíma vaxtaberandi langtímaskulda:

	Meðalvextir		Loka- gjaldtagi	Bókfært verð	Bókfært verð
	2007	2006		2007	2006
Skuldir í EUR	5.4%	4.2%	2020	3,932,515	4,690,370
Skuldir í CHF	3.9%	2.6%	2020	3,870,617	4,939,275
Skuldir í SEK	5.8%	3.7%	2020	1,826,593	2,164,339
Skuldir í USD	4.1%	6.4%	2020	1,752,186	2,540,489
Skuldir í JPY	2.0%	1.3%	2020	1,510,333	2,099,775
Skuldir í GBP	6.8%	5.9%	2020	847,384	1,030,650
Skuldir í ISK	6.5%	6.5%	2012	676,035	1,111,825
Skuldir í öðrum gjaldmiðlum	-	4.0%	2010	0	77,357
Langtímalán samtals, þ.m.t. næsta árs afborgun				14,415,663	18,654,080
Næsta árs afborganir				(2,385,168)	(4,593,113)
Samtals				12,030,495	14,060,967

22. frh.:

Afborganir af langtímalánum greinast þannig á næstu ár:

	2007	2006
Afborganir 2007	-	4,593,113
Afborganir 2008	2,385,168	1,581,189
Afborganir 2009	2,408,963	2,166,289
Afborganir 2010	3,883,248	4,234,429
Afborganir 2011	854,523	943,931
Afborganir 2012	704,444	746,531
Afborganir síðar	4,179,317	4,388,598
Langtímalán samtals	14,415,663	18,654,080

## 23. Tekjuskattsskuldbinding

Tekjuskattsskuldbinding greinist þannig:

Tekjuskattsskuldbinding 1.1.	1,959,124	2,234,426
Yfirtekið við samruna	(102,928)	(485)
Tekjuskattur færður beint á eigið fé	0	12,435
Tekjuskattur ársins færður í rekstrarreikning	449,243	(287,252)
Tekjuskattsskuldbinding 31.12.	2,305,439	1,959,124

Tekjuskattsskuldbindingin greinist þannig í árslok:

Rekstrarfjármunir	912,768	947,413
Óefnislegar eignir	1,055,667	1,055,667
Eignarhlutir í félögum	301,970	301,970
Birgðir	19,602	14,541
Viðskiptakröfur og aðrar skammtímakröfur	13,122	10,784
Vaxtaberandi skuldir	2,310	3,815
Yfirfæranlegt skattalegt tap	0	(375,066)
Tekjuskattsskuldbinding 31.12.	2,305,439	1,959,124

## 24. Vaxtaberandi skammtímaskuldir

Vaxtaberandi skammtímaskuldir greinast þannig:

Næsta árs afborganir langtímaskulda	2,385,168	4,593,113
Yfirdráttarlán	74,848	5,106
Vaxtaberandi skammtímaskuldir samtals	2,460,016	4,598,219

## 25. Viðskiptaskuldir og aðrar skammtímaskuldir

Viðskiptaskuldir og aðrar skammtímaskuldir greinast þannig:

Viðskiptaskuldir	743,044	762,370
Aðrar skammtímaskuldir	313,395	383,730
Viðskiptaskuldir og aðrar skammtímaskuldir samtals	1,056,439	1,146,100

## 26. Tengdir aðilar

### Skilgreining tengdra aðila

Dótturfélög samstæðunnar (skýring 27), hlutdeildarfélag (skýring 15), stjórnarmenn og stjórnendur teljast vera tengdir aðilar samstæðunnar.

### Tengdir aðilar með veruleg áhrif

Samstæðan átti viðskipti á árinu við Hampiðjuna hf. þar sem stjórnarmenn HB Granda hf. eru í meirihluta stjórnar. Viðskipti samstæðunnar við félagið voru eins og um viðskipti ótengdra aðila væri að ræða.

### Viðskipti við stjórnendur

Laun og hlunnindi til stjórnenda félagsins vegna starfa fyrir félög í samstæðunni og eignarhlutir í félaginu greinast þannig:

	Laun	Eignarhluti
Eggert Benedikt Guðmundsson, forstjóri	26,065	0
Árni Vilhjálmsson, stjórnarformaður	2,200	6,863
Kristján Loftsson, stjórnarmaður	700	249
Bragi Hannesson, stjórnarmaður	700	500
Halldór Teitsson, stjórnarmaður	700	0
Hjörleifur Jakobsson, stjórnarmaður	0	350
Þórhallur Helgason, fyrrverandi stjórnarmaður	700	1,537
Fimm millistjórnendur	65,574	232

Með eignarhlutum eru taldir eignarhlutar maka og ófjárráða barna. Auk þeirra eignarhluta sem taldir eru upp hér að ofan eiga félög, þar sem stjórnarmenn HB Granda hf. eru í meirihluta stjórnar, eignarhluti samtals að nafnverði 903 millj. kr.

### Viðskipti við tengda aðila

Í rekstrarreikningi og efnahagsreikningi eru eftirtalin viðskipti við tengda aðila:

	2007	2006
Seld þjónusta til hlutdeildarféлага	72,131	31,363
Keypt þjónusta af hlutdeildarfélagum	3,589	9,850
Kröfur á hlutdeildarfélag í árslok	27,732	20,915
Skuldir við hlutdeildarfélag í árslok	0	18,000

## 27. Dótturfélög

Í árslok voru dótturfélög móðurfélagsins þrjú. Á árinu sameinaðist dótturfélagið Salar Islandica ehf. móðurfélaginu. Þar sem félagið var áður dótturfélag HB Granda hf. hafði samruninn óveruleg áhrif á fjárhagsstöðu samstæðunnar. Að auki er dótturfélagið Stofnfiskur Ireland í eigu Stofnfisks. Dótturfélög samstæðunnar eru eftirfarandi:

	Land	Eignarhluti
Faxaeldi ehf.	Ísland	100%
Grandi Limitada	Chile	100%
Stofnfiskur hf.	Ísland	65%
Stofnfiskur Ireland Ltd.	Írland	100%



## 28. Kennitölur

Helstu kennitölur samstæðunnar:

	2007	2006
Veltufjárlutfall - veltufjármunir/skammtímaskuldir	1.18	0.68
Lausafjárlutfall - kvikir veltufjármunir/skammtímaskuldir	0.56	0.37
Eiginfjárlutfall - eigið fé/heildarfjármagn	0.35	0.27
Arðsemi eigin fjár	23.1%	(20.3%)
Arðsemi fjárfestingar	0.07	(0.07)
H/V hlutfall	0.11	(0.10)
V/H hlutfall	9.60	(10.0)

## 29. Önnur mál

Félagið hefur keypt rekstrarstöðvunartryggingu hjá tryggingarfélagi sem ætlað er að bæta tjón vegna rekstrarstöðvunar í allt að átján mánuði af völdum bruna. Tryggingarfjárhæðin nemur um 1.489 millj. kr.

## 30. Sjóðstreymisýfirlit

Veltufé frá rekstri greinist þannig:

	2007	2006
Hagnaður (tap) ársins	1,867,225	(1,980,044)
Rekstrarliðir sem hafa ekki áhrif á fjárstreymi:		
Afskriftir	1,101,069	1,442,258
Hagnaður af sölu eigna og matsbreyting eignarhluta	(617,904)	(175,396)
Lífænar eignir, breyting	(131,696)	71,146
Verðbætur og gengismunur	(1,326,759)	3,318,514
Áhrif hlutdeildarféлага	(4,726)	(149,408)
Tekjuskattur	449,243	(287,252)
	<u>1,336,452</u>	<u>2,239,818</u>

# Óendurskoðuð yfirlit

## Ársfjórðungayfirlit

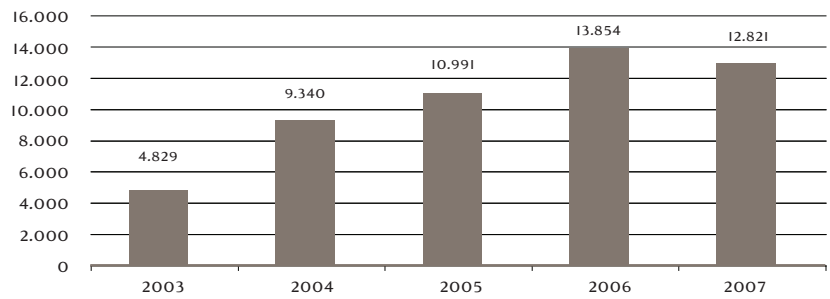
Rekstur samstæðunnar greinist þannig á ársfjórðunga:

	1. árs- fjórðungur	2. árs- fjórðungur	3. árs- fjórðungur	4. árs- fjórðungur	Samtals
<b>Árið 2007</b>					
Sölutekjur	4,670,394	3,508,273	2,676,009	1,966,455	12,821,131
Kostnaðarverð seldrar vöru	(3,214,894)	(3,098,727)	(2,191,853)	(1,892,140)	(10,397,614)
<b>Vergur hagnaður</b>	<b>1,455,500</b>	<b>409,546</b>	<b>484,156</b>	<b>74,315</b>	<b>2,423,517</b>
Aðrar tekjur	665,607	(37,193)	(6,743)	15,063	636,734
Útflutningskostnaður	(155,577)	(195,628)	(189,058)	(201,641)	(741,904)
Annar rekstrarkostnaður	(126,872)	(118,513)	(128,868)	(219,929)	(594,182)
<b>Rekstrarhagnaður (-tap)</b>	<b>1,838,658</b>	<b>58,212</b>	<b>159,487</b>	<b>(332,192)</b>	<b>1,724,165</b>
Fjáreignatekjur og fjármagnsgjöld	1,136,466	547,517	(603,008)	(493,398)	587,577
Áhrif hlutdeildarféлага	(13,917)	(3,496)	29,017	(6,878)	4,726
<b>Hagnaður (tap) fyrir tekjuskatt</b>	<b>2,961,207</b>	<b>602,233</b>	<b>(414,504)</b>	<b>(832,468)</b>	<b>2,316,468</b>
Tekjuskattur	(554,870)	(123,966)	86,438	143,155	(449,243)
<b>Hagnaður (tap) tímabilsins</b>	<b>2,406,337</b>	<b>478,267</b>	<b>(328,066)</b>	<b>(689,313)</b>	<b>1,867,225</b>
<b>EBITDA</b>	<b>2,140,178</b>	<b>339,125</b>	<b>410,146</b>	<b>(64,215)</b>	<b>2,825,234</b>
<b>Árið 2006</b>					
Sölutekjur	3,675,045	3,995,094	3,185,011	2,802,785	13,657,935
Kostnaðarverð seldrar vöru	(2,806,484)	(2,943,640)	(2,651,479)	(2,806,426)	(11,208,029)
<b>Vergur hagnaður</b>	<b>868,561</b>	<b>1,051,454</b>	<b>533,532</b>	<b>(3,641)</b>	<b>2,449,906</b>
Aðrar tekjur	8,634	5,822	1,664	180,042	196,162
Útflutningskostnaður	(209,707)	(243,085)	(184,528)	(203,549)	(840,869)
Annar rekstrarkostnaður	(212,107)	(235,214)	(88,397)	(27,224)	(562,942)
<b>Rekstrarhagnaður (-tap)</b>	<b>455,381</b>	<b>578,977</b>	<b>262,271</b>	<b>(54,372)</b>	<b>1,242,257</b>
Fjáreignatekjur og fjármagnsgjöld	(2,012,914)	(2,109,690)	1,492,611	(1,028,968)	(3,658,961)
Áhrif hlutdeildarféлага	(11,272)	45,135	75,557	39,988	149,408
<b>Hagnaður (tap) fyrir tekjuskatt</b>	<b>(1,568,805)</b>	<b>(1,485,578)</b>	<b>1,830,439</b>	<b>(1,043,352)</b>	<b>(2,267,296)</b>
Tekjuskattur	232,036	264,276	(309,314)	100,254	287,252
<b>Hagnaður (tap) tímabilsins</b>	<b>(1,336,769)</b>	<b>(1,221,302)</b>	<b>1,521,125</b>	<b>(943,098)</b>	<b>(1,980,044)</b>
<b>EBITDA</b>	<b>759,897</b>	<b>887,062</b>	<b>557,497</b>	<b>480,059</b>	<b>2,684,515</b>

## Tölulegt yfirlit 2003 - 2007 | Statistical Overview 2003 - 2007

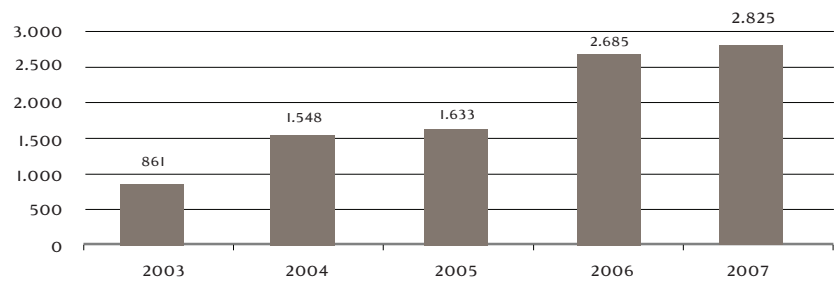
### Rekstrartekjur í milljónum króna

Operating Income  
in million ISK



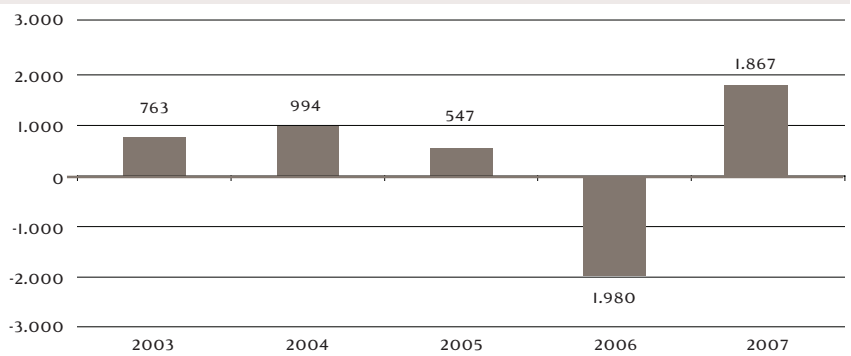
### EBITDA í milljónum króna

EBITDA  
in million ISK



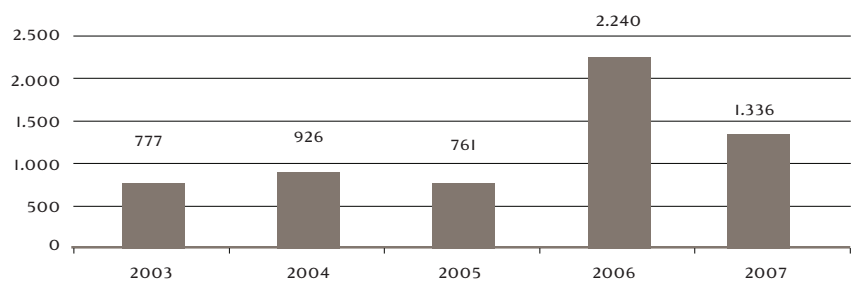
### Hagnaður í milljónum króna

Profit  
in million ISK



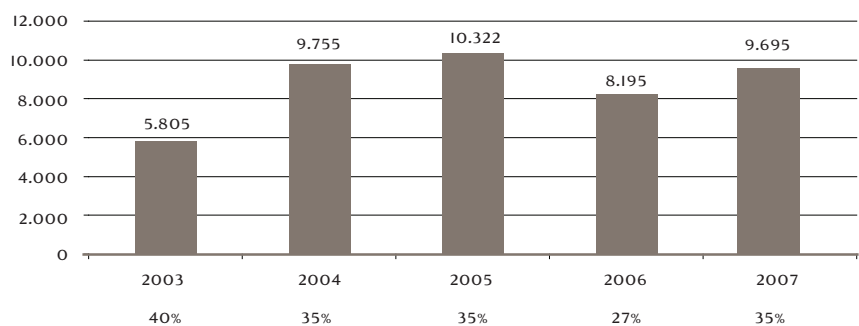
### Veltufé frá rekstri í milljónum króna

Working Capital  
Provided by  
Operating Activities  
in million ISK



### Eigið fé í milljónum króna

Stockholders' Equity  
in million ISK



### Eiginfjárhlutfall/Equity Ratio

40% 35% 35% 27% 35%

## Statement of Earnings

	2007	2006
Sale	12.821.131	13.657.935
Cost of sale	(10.397.614)	(11.208.029)
Gross profit	2.423.517	2.449.906
Other revenue	636.734	196.162
Export and sales expenses	(741.904)	(840.869)
Overhead expenses	(594.182)	(562.942)
Operating profit	1.724.165	1.242.257
Financial income	148.612	98.953
Financial expenses	(723.037)	(808.060)
Exchange rate gains (loss)	1.162.002	(2.949.854)
Total financial income and expenses	587.577	(3.658.961)
Effects of associates	4.726	149.408
Profit (loss) before tax	2.316.468	(2.267.296)
Income tax	(449.243)	287.252
Net earnings (loss) for the year	1.867.225	(1.980.044)
Attributable to:		
Equity holders of the parent	1.886.713	(1.878.846)
Minority interest	(19.488)	(101.198)
Net earnings for the year	1.867.225	(1.980.044)

## Balance Sheet

### Assets

Fixed Assets	23.381.351	26.056.217
Current Assets	4.166.194	3.903.226
Total Assets	27.547.545	29.959.443

### Stockholders' Equity and Liabilities

Stockholders' Equity	9.695.156	8.195.033
Obligations	2.305.439	1.959.124
Long-term Liabilities	12.030.495	14.060.967
Current Liabilities	3.516.455	5.744.319
Total Stockholders Equity and Liabilities	27.547.545	29.959.443

## Financial Indicators

Return on Equity	23,1%	-20,3%
Equity ratio (Stockholders Equity/Total Assets)	0,35	0,27
Current ratio (Current Assets/Current Liabilities)	0,56	0,37
Working Capital provided by Operating Activities	1.336.452	2.239.818