

capinordic

capinordic

ÅRSRAPPORT 2007

Indholdsfortegnelse

LEDELSESBERETNING	2
2007: Fordoblet indtjening og styrket vækstpotentiale	2
Hoved- og nøgletal for Koncernen	4
Målsætning og idegrundlag	5
Vækststrategien	6
Forventninger til 2008	8
Capinordic Koncernens resultat	9
Forretningsområder – Resultater og aktiviteter	10
Danmark	10
Sverige	12
Aktiviteter efter periodens udløb	14
Erhvervelse af Bio Fund Management Oy	14
Capinordic Arena og Herrehåndbold	14
Aktionærinformation	15
Corporate Governance	18
Risikostyring	20
Medarbejdere og videnressourcer	23
Miljøforhold samt forsknings- og udviklingsaktiviteter	23
PÅTEGNINGER	24
Ledelsespåtegning	24
Den uafhængige revisors påtegning	25
KONCERN- OG ÅRSREGNSKAB 1. JANUAR - 31. DECEMBER 2007	26
Anvendt regnskabspraksis	26
Resultatopgørelse for perioden 1. januar til 31. december 2007	35
Balance pr. 31. december 2007	36
Pengestrømsopgørelse	38
Egenkapitalforklaring (Koncern)	40
Egenkapitalforklaring (moderselskab)	41
Noter	42
SELSKABSOPLYSNINGER	76
LEDELSEN I CAPINORDIC A/S	77
ADRESSELISTE OG KONTAKTPERSONER	81
LEDELSENS AKTIE- OG TEGNINGSOPTIONSBEHOLDNINGER	83
OFFENTLIGGJORTE SELSKABSMEDDELELSER I 2007	84



2007: Fordoblet indtjening og styrket vækstpotentiale

Capinordic Koncernen opnåede i regnskabsåret 2007 et resultat før af- og nedskrivninger samt skat (EBTDA) på DKK 155 mio., og realiserede dermed Selskabets meddelte forventninger i niveauet DKK 150 mio. I 2006 realiserede Capinordic Koncernen et EBTDA på DKK 75 mio.

I 2007 blev Capinordic Koncernens profil skarpere og vækststrategien begyndte at give afkast. Koncernens netto rente- og gebyrindtægter er således fordoblet i forhold til 2006.

Capinordic Koncernen har i dag mere end 200.000 kundefølgere og mere end DKK 20 mia. i kapital under forvaltning. Koncernen har en førende position i Skandinavien indenfor Fond-i-Fond forvaltning og rådgivning ved børsnoteringer. Koncernen har særligt i Sverige konstateret en meget tilfredsstillende kundetilgang samt tilgang i kapital under forvaltning. Effekten af denne tilgang forventes synliggjort i Koncernens resultat fra 2008.

Samtidig fortsatte den organisatoriske udvikling af Capinordic Koncernen. Gennem erhvervelserne af Monetar Pensionsforvaltning AB og Nordisk Fondservice AB blev markedspositionen styrket markant i Sverige. I Danmark blev Steffen Rønn Fondsmæglerselskab A/S og Dansk O.T.C. Fondsmæglerselskab A/S erhvervet, hvormed den strategiske platform i Danmark blev forankret. I Sverige lanceredes Capinordic Asset Management AB, der er et svensk kapitalforvaltningsselskab aktuelt med 7 forskellige fonde.

Koncernen har i 2007 gennemført 7 kapitalforhøjelser med et samlet bruttoprovenu på DKK 900 mio., hvoraf DKK 390 mio. er kontant. Den samlede købesum for de erhvervede selskaber udgør DKK 788 mio.

Resultaterne i Capinordic Koncernen har ikke været direkte påvirket af den ellers negative udvikling på markederne, og Koncernen har ikke eller har haft investeringer i eller på anden måde lidt tab på subprime-relaterede finansielle produkter. Om end udviklingen i Capinordic-aktien har været påvirket af den aktuelle udvikling på finansmarkedet.

Capinordic Koncernens aktivitetsniveau og de opnåede resultater har i 2007 været tilfredsstillende.

DRIFT

- Capinordic Koncernen realiserede i 2007 et EBDTA på DKK 155 mio. Særligt Koncernens Investment Banking har bidraget positivt til Koncernens indtjening.
- Koncernens netto rente- og gebyrindtægter udgjorde i 2007 DKK 298 mio. mod DKK 156 mio. i 2006.
- Årets resultat blev i 2007 DKK 80 mio., mod DKK 47 mio. i 2006.
- Balancesummen udgjorde i 2007 i alt DKK 3.850 mio., mod DKK 1.792 mio. i 2006.
- Egenkapitalen udgjorde i 2007 i alt DKK 2.304 mio. mod DKK 1.400 mio. i 2006.

FORRETNINGSAKTIVITETER

Koncernen har generelt set givet både sine danske og svenske kunder tilfredsstillende afkast sammenlignet med markedsudviklingen og Capinordic Bank A/S har i 2007 gennemført 3 børsnoteringer på OMX Den Nordiske Børs København A/S. Yderligere har Koncernens porteføljeinvesteringer såsom Euroinvestor.com A/S og Renewagy A/S (tidl. ITH Industri Invest A/S) genereret en tilfredsstillende indtjening.

INVESTOR RELATIONS

- STØRRE SPREDNING OG NYE INVESTORER

Capinordic A/S har i 2007 fået mange nye investorer, og opnået en større spredning blandt sin aktionærkreds. Keops A/S ejede ved årets start 31% af aktiekapitalen svarende til 28 mio. stk. aktier. Disse aktier formidlede Capinordic Bank A/S. En af Selskabets nye investorer er belgiske Verlinvest s.a., der i dag ejer 7,51%. Verlinvest s.a. har aktiviteter i Europa og USA, og investerer primært i anerkendte brands med et stort vækst potentiale eller med stabile pengestrømme gennem majoritets- eller minoritetsposter. Eksempler på selskabets andre investeringer er: Remy Cointreau, Vita CocoCarrières du Hainaut, Jean d'Éstrées, licencee of Dove Spa and Pond's Institute og Restel Residences. Verlinvest s.a. deltager aktivt i sine investeringer og som følge heraf stiller CEO i Verlinvest s.a., Frédéric de Mevius sit kandidatur til rådighed på den førstkommende ordinære generalforsamling i Capinordic A/S.

BEGIVENHEDER EFTER REGNSKABSÅRETS UDLØB

Capinordic A/S har efter periodens udløb erhvervet Bio Fund Management Oy, og indgået aftale om navnesponsorat af PARKENS nye multiarena samt FCKs herrehåndboldhold. Yderligere er direktør Steen Bryde udtrådt af Selskabets direktion.

Erhvervelse af Bio Fund Management Oy

Erhvervelsen er endelig pr. 27. februar 2008, og Selskabet indgår som et datterselskab i Capinordic Koncernen. Koncernen får hermed en betydelig erfaring inden for forvaltning, investering og udbud af Life Science produkter. Købesummen består af en fast del og en variabel del. Den faste del af købesummen udgør ved dagen for closing DKK 25 mio., hvoraf DKK 19 mio. erlægges kontant, og resten ved 419.739 stk. aktier i Capinordic A/S. Den variable del af købesummen er afhængig af fremtidig indtjening. Den erlægges dels i aktier og dels ved kontant betaling og forventes at udgøre samlet i niveauet DKK 40 – 45 mio.

Capinordic Arena og Herrehåndbold

Capinordic Koncernen har pr. 6. februar 2008 indgået samarbejde med PARKEN SPORT & ENTERTAINMENT A/S i København om opførelsen af det nye kulturhus – Capinordic Arena, samt sponsering af FCK Håndbold herrer. Capinordic forventer med de nye sponsorater at øge kend-

skabsgraden til Capinordic Koncernen. De nye sponsorater gør det muligt at give Koncernens kunder i både Sverige og Danmark kulturelle oplevelser af bred international kaliber, således kan PARKEN SPORT & ENTERTAINMENT A/S blive et væsentligt omdrejningspunkt for kundeevents i Capinordic Koncernen.

FOKUS I 2008

Efter en række strategiske opkøb i 2005-2007 skal Capinordic Koncernen nu synliggøre investeringernes potentiale og skabe en tilfredsstillende forrentning af egenkapitalen. Fokus er nu på at styrke det fundament, der skal skabe vores organiske vækst og understøtte udnyttelse af positive synergier.

Koncernen har et stort potentiale for merindtjening alene indenfor Koncernens svenske aktiviteter. Capinordic Koncernen har i dag mere end 200.000 kundeaftaler og har en meget tilfredsstillende tilgang hver måned – i 2008-2009 er fokus på at realisere potentialet for øget indtjening.

FORVENTNINGER TIL 2008

Capinordic Koncernen forventer for 2008 en stigning i netto rente- og gebyrindtægter på ca. 35% til niveauet DKK 410 mio. og en stigning i EBTDA på ca. 15%, svarende til niveauet DKK 175 mio. Den nuværende kundetilgang forventes at fortsætte i 2008, og Koncernen forventer en stigning i antallet af kundeaftaler med 20-25%, modsvarende ca. 250.000 kundeaftaler ultimo 2008.

Koncernens forventninger har udgangspunkt i et budgetteret højere indtjeningsbidrag fra Koncernens danske og svenske Kapitalforvaltning samt Private Financial Services. Derimod forventer Koncernen, på grund af den aktuelle udvikling på finansmarkederne, vanskeligere betingelser for Koncernens Investment Banking aktiviteter.

Koncernens resultat forventes ydermere påvirket af udgifter til styrkelse af Koncernens organiske vækst, herunder blandt andet udgifter ved etablering af investeringsforvaltningsselskab i Danmark samt lancering af bankfilial i Sverige. Koncernen forventer, at den fulde effekt af udnyttelsen af positive synergieffekter først vil være synliggjort i Koncernens regnskaber for regnskabsårene 2009 og 2010.

Hoved- og nøgletal for Koncernen

Hovedtal fra resultatopgørelsen t.DKK	2007	2006	2005	2004	2003
Netto renteindtægter	60.081	18.202	-208	-841	-2.315
Gebyrer og provisionsindtægter	261.104	147.609	23.633	20.503	58.516
Netto rente- og gebyrindtægter	297.779	155.720	16.824	12.778	46.603
Andre driftsindtægter	18.398	8.529	0	0	0
Udgifter til personale og administration	-212.165	-81.204	-14.062	-11.839	-39.822
Resultat før afskrivninger, nedskrivninger og skat (EBTDA)	154.512	74.748	3.024	2.792	6.781
Resultat før skat	102.256	60.231	2.917	2.574	1.310
Årets resultat	80.161	46.885	1.794	871	-982

Hovedtal fra balancen t.DKK	31.12.2007	31.12.2006	31.12.2005	31.12.2004	31.12.2003
Tilgodehavender hos kreditinstitutter og centralbanker	475.744	566.844	13.621	5.022	2.798
Udlån	1.262.407	440.289	0	0	0
Immaterielle aktiver	1.285.722	541.897	19.078	19.808	27.055
Aktiver i alt	3.849.670	1.792.032	61.961	28.565	41.764
Gæld til kreditinstitutter og centralbanker	539.172	46.663	4.495	4.678	17.674
Indlån	720.670	203.382	0	0	0
Aktiekapital	59.445	42.467	14.296	11.801	101.507
Egenkapital i alt	2.304.150	1.399.561	47.968	13.474	-4.042
Passiver i alt	3.849.670	1.792.032	61.961	28.565	41.764

Nøgletal	2007	2006	2005	2004	2003
Egenkapitalandel (soliditet)	59,85%	78,10%	77,42%	47,17%	Neg.
Egenkapitalforrentning efter skat	4,09%	6,48%	5,84%	18,47%	Neg.
Basiskapital *	1.015.400	856.672	28.890		
Solvens *	47,80%	114,07%	90,30%		

Gennemsnitligt antal ansatte	146	44	15	12	95
------------------------------------	-----	----	----	----	----

Aktienøgletal	2007	2006	2005	2004	2003
Gennemsnit antal aktier (1.000 stk.)	105.471	61.299	26.098	23.601	20.301
Antal udstedte aktieoptioner (1.000 stk.)	5.106	1.992	793	0	0
Resultat pr. aktie (EPS Basic)	0,77	0,77	0,07	0,04	-0,05
Udvandet resultat pr. aktie (EPS-D)	0,76	0,77	0,07	0,04	-0,05
Cash flow per share (CFPS)	1,24	-2,61	-0,14	-0,07	-0,02
Udbytte pr. aktie	0,00	0,00	0,00	0,00	0,00
Indre værdi, ultimo pr. aktie, kr.	19,38	15,63	1,68	0,57	-0,20
Børskurs, ultimo, jf. OMX Den Nordiske Børs København	21,30	30,10	23,67	3,93	4,10

*) Capinordic A/S er ved erhvervelsen af GP Børsmæglerselskab A/S blevet underlagt det danske Finanstilsyns kontrol og har derfor ikke tidligere offentliggjort disse nøgletal.

Målsætning og idegrundlag

IDEGRUNDLAG

Capinordic Koncernen vil med sine forretningsaktiviteter imødekomme den finansielle forbrugers hurtigt skiftende efterspørgsel.

Koncernen henvender sig til to forskellige målgrupper

1. Formuende privatkunder samt mindre og mellemstore selskaber, der ønsker specialiseret rådgivning og ydelser.
2. Mindre formuende kunder, der ønsker at investere i mere standardiserede produkter og som derfor ikke har samme behov for specialiseret rådgivning.

Målgrupperne skaber diversifikation og reducerer den ikke-systematiske risiko samtidig med at potentialet for mersalg forbedres.

Alle Koncernens aktiviteter er baseret på fire kernekompetencer for at sikre fokus, rentabilitet og kvalitet:

1. Private financial services
2. Investment banking
3. Markets
4. Kapitalforvaltning

MÅLSÆTNING

Det er Koncernens målsætning inden 2012 at være en synlig finansiell rådgiver, udbyder og forvalter af opsparings- og investeringsprodukter hos et bredt segment af skandinaviske kunder.

Det er Capinordic Koncernens økonomiske mål for de kommende 5 år:

- At øge Koncernens aktivitetsniveau med minimum 25% årligt gennem organisk vækst og akquisitioner.
- At generere en forrentning af egenkapitalen stigende til ca. 15% p.a. efter skat.

Koncernen har i 2006 og 2007 opnået et stærkt kapitalgrundlag, blandt andet ved en høj grad af egenkapitalfinansiering ved de gennemførte akquisitioner. Strategien har medført et stærkt kapitalberedskab, der vurderes som fordelagtigt i kontekst af finansmarkedernes volatilitet og Koncernens vækstambitioner.

Kapitalgrundlaget medfører, at Koncernens tidligere målsætning om realisering af en egenkapitalforrentning stigende til 15% p.a. i 2008, først realiseres i 2012.



Vækststrategien

I 2005 dannede en ny ledelse og aktionærkreds grundlaget for omstruktureringen af Capinordic Koncernen – målet var at skabe en skandinavisk finanskoncern.

Vækststrategien var klar: Akkvisitioner og styrkelse af kapitalgrundlaget. Vækststrategien er baseret på en kombination af organisk vækst, alliancer og akkvisitioner, og har sikret optimering af:

- Kompetencer og videnkapital inden for Koncernens kompetenceområder,
- Godkendelser til drift af relevante finansielle virksomheder fra det danske og svenske finanstilsyn,
- Betydeligt kundeunderlag

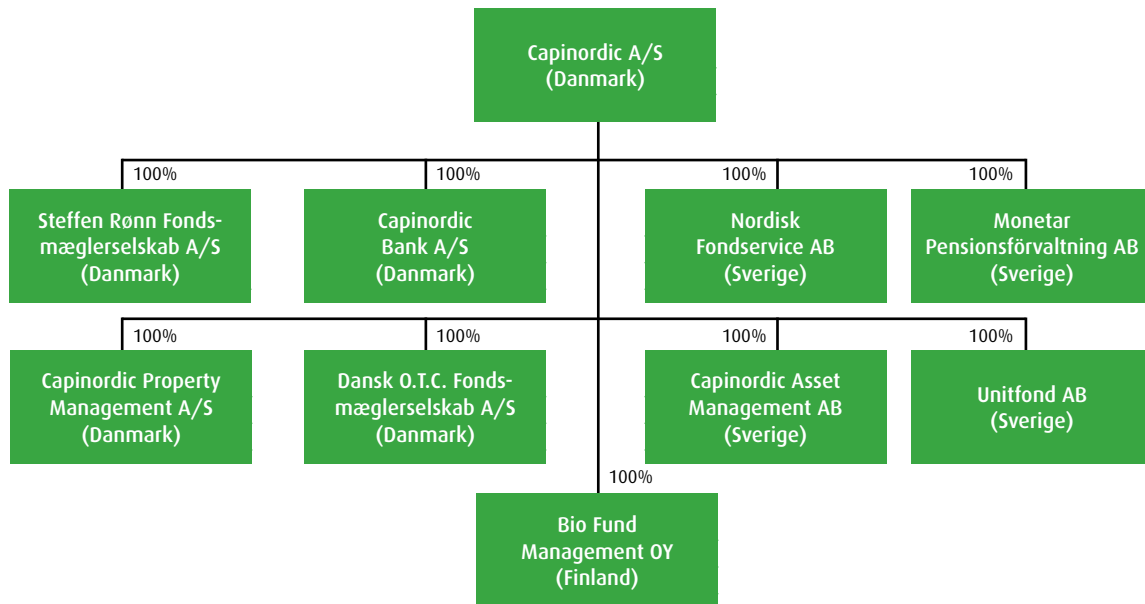
Capinordic Koncernen har oplevet en markant vækst og har som illustreret gennemført en række væsentlige akkvisitioner samt lanceret en række selskaber, hvormed Koncernen har konsolideret sin markedsposition. I samme periode gennemførtes kapitalforhøjelser for DKK 1,2 mia. i kontanter.

Opstart	Fundamentet skabes	Styrket positionering & markedsandel
2005	2006	2007
Ny ledelse	3 akkvisitioner (DKK 580 mio.)	5 akkvisitioner (DKK 790 mio.)
Kontant kapitalforhøjelse (DKK 75mio.)	Kontant kapitalforhøjelse (DKK 740 mio.)	Kontant kapitalforhøjelse (DKK 390 mio.)
	Lancering Capinordic Bank	Lancering Capinordic Asset Management

UDVIKLINGEN I CAPINORDIC KONCERNEN FRA 2005 TIL I DAG:

Dec. 2005	Erhvervelse af GP Børsmæglerelskab A/S, et dansk børsmæglerelskab med fokus på Nordic Markets og medlem af OMX.	(Selskabet er den 4. oktober 2006 omdannet til Capinordic Bank A/S)
Maj 2006	Erhvervelse af Proviso Fondsmæglerelskab A/S, et dansk fondsmæglerelskab med fokus på investeringsrådgivning til formuende kunder.	(Selskabet er den 28. august 2007 fusioneret med Capinordic Bank A/S)
Okt. 2006	Lancering af Capinordic Bank A/S med fokus på Private Banking og Investment Banking.	capinordic bank
Okt. 2006	Erhvervelse af Monetar Pensionsforvaltning AB, rådgiver indenfor opsparing i svenske pensionsprodukter særligt PPM med meget positiv vækst.	Monetar pensionsforvaltning
Jan. 2007	Lancering af Capinordic Asset Management AB med syv investeringsfonde i form af "fond-i-fond", rentefonde og aktiefonde.	capinordic asset management
Mar. 2007	Erhvervelse af Dansk O.T.C. Fondsmæglerelskab A/S, et dansk fondsmæglerelskab med fokus på investeringsrådgivning til formuende kunder og Corporate Finance. Selskabet har hovedsæde i Jylland.	DANSK O.T.C. AIS
Maj. 2007	Erhvervelse af Nordisk Fondservice AB, rådgiver indenfor svenske kapitalforsikringer. Med innovativ IT platform og markant vækst. Nordisk Fondservice AB fusioneres med Unitfond AB i 2008.	NORDISK FONDSERVICE
Jun. 2007	Erhvervelse af Steffen Rønn Fondsmæglerelskab A/S, investeringsrådgivning til formuende kunder med særligt fokus på aktier. Betydelig know-how og forvaltningsprofiler. Selskabet forventes omdannet til et investeringsforvaltningsselskab.	STEFFEN RÖNN FONDSMÆGLERSELSKAB A/S
Nov. 2007	Erhvervelse af Bio Fund Management Oy, finsk kapitalforvalter med fokus på Life Science.	BioFund

I dag er Capinordic en ambitiøs skandinavisk finanskoncern med 200 medarbejdere, mere end 200.000 kundefølgere og DKK 20 mia. i kapital under forvaltning:



Koncernens primære datterselskaber

NEXT STEPS - STRATEGISKE MÅLSÆTNINGER I 2008

Capinordic vil videreføre Koncernens vækststrategi, hvor fokus nu er på organisk vækst og målsætningerne er at:

- Fastholde og cementere det nuværende svenske aktivitetsniveau, med høj kundetilgang og høj kunde- og mæglerloyalitet.
- Iværksætte målrettede tiltag med henblik på at øge indtjeningen pr. kunde i Sverige blandt andet gennem

lanceringen af en filial til Capinordic Bank A/S i Sverige (forventes lanceret i 1. halvår 2008).

- Fortsætte en kontrolleret vækst af Banken gennem balanceopbygning, kundetilgang og investment banking.
- Fastholde den høje tilgang i Koncernens kapital under forvaltning
- Afslutte Koncernens organisatoriske tilpasninger.



Forventninger til 2008

Capinordic Koncernen forventer for 2008 en stigning i netto rente- og gebyrindtægter på ca. 35% til niveauet DKK 410 mio. og en stigning i EBTDA på ca. 15%, svarende til niveauet DKK 175 mio. Den nuværende kundetilgang forventes at fortsætte i 2008, og Koncernen forventer en stigning i antallet af kundeaftaler med 20-25%, modsvarende ca. 250.000 kundeaftaler ultimo 2008.

Koncernens forventninger har udgangspunkt i et budgetteret højere indtjeningsbidrag fra Koncernens danske og

svenske Kapitalforvaltning samt Private Financial Services. Derimod forventer Koncernen, på grund af den aktuelle udvikling på finansmarkederne, vanskeligere betingelser for Koncernens Investment Banking aktiviteter.

Koncernens resultat forventes ydermere påvirket af udgifter til styrkelse af Koncernens organiske vækst, herunder blandt andet udgifter ved etablering af investeringsforvaltningsselskab i Danmark samt lancering af bankfilial i Sverige. Koncernen forventer, at den fulde effekt af udnyttelsen af positive synergieffekter først vil være synliggjort i Koncernens regnskaber for regnskabsårene 2009 og 2010.

Capinordic Koncernens resultat

mio. DKK	2007	2006	2005
Netto rente- og gebyrindtægter	298	156	17
EBTDA	155	75	3
Årets resultat	80	47	2
Aktiver i alt	3.850	1.792	62
Egenkapital i alt	2.304	1.400	48

Koncernen har haft en positiv udvikling og vækst i 2007, og ledelsen er tilfreds med Koncernens resultat.

Capinordic Koncernen realiserede i regnskabsåret 2007 et EBTDA på DKK 155 mio. og indfriele dermed forventningerne. Koncernen har således fastholdt et højt indtjeningsniveau på trods af, at Koncernen i 2007 har ekspanderet kraftigt.

Koncernens netto rente- og gebyrindtægter er i forhold til 2006 steget fra DKK 156 mio. til DKK 298 mio., svarende

til en vækst på 91% i bruttoindtægterne. Koncernen er dermed i 2007 markant over sin målsætning om årlig vækst på 25%.

Som det var tilfældet i 2006 er det Koncernens danske aktiviteter, der har bidraget med den væsentligste del af indtjeningen. Koncernens akkvisitioner i Sverige i 2007 har dog styrket Koncernens position på det svenske marked, og der kan således ses en markant stigning i både netto rente- og gebyrindtægter samt EBTDA for Koncernens svenske aktiviteter.

mio. DKK	Danmark		Sverige	
	2007	2006	2007	2006
Netto rente- og gebyrindtægter	240	139	58	17
EBTDA	160	86	9	2
Aktiver i alt	3.096	1.700	624	38
Forpligtelser i alt	1.318	387	112	6

I henhold til gældende regnskabspraksis indregnes resultatet i tilkøbte virksomheder først fra overtagelsesdagen, hvorfor den fulde effekt af Koncernens akkvisitioner i 2007 først indregnes fuldt i driften i 2008.

Koncernen har i 2007 realiseret en indtjening pr. aktie (EPS) på DKK 0,77, sammenlignet med DKK 0,77 i 2006. For 2007 har Koncernen genereret en egenkapitalforrentning (ROE) på 4,09%. Ledelsen finder de opnåede resultater tilfredsstillende og fuldt i overensstemmelse med Koncernens vækststrategi, hvor kapitalen successivt er blevet

udvidet i takt med gennemførelsen af akkvisitioner, og hvor der er kalkuleret med en tidsforskydning til opnåelse af en tilfredsstillende forrentning af den investerede kapital.

AKKVISITIONER

Koncernen har i 2007 foretaget fem akkvisitioner til en samlet købesum på DKK 788 mio. Akkvisitionerne er i overensstemmelse med Koncernens målsætning, primært egenkapitalfinansieret, i form af udvidelse af aktiekapitalen. Akkvisitionerne har styrket Koncernens position i både Danmark og Sverige.

mio. DKK	Sverige	
	Konsolidering	Købesum
Monetar Pensionsförvaltning AB	18/1 2007	197
Nordisk Fondservice AB	7/8-2007	277
mio. DKK	Danmark	
	Konsolidering	Købesum
Aktie- & Valutainvest ApS	24/5 2007	87
Steffen Rønn Fondsmæglerselskab A/S	11/10-2007	140
Dansk O.T.C. Fondsmæglerselskab A/S	12/10-2007	87

EGENKAPITAL

I løbet af 2007 har Koncernen gennemført 7 emissioner med et samlet provenu på ca. DKK 900 mio., hvoraf DKK 390 mio. er kontant.

Koncernens egenkapital udgør ultimo 2007 DKK 2,3 mia., svarende til en soliditet på 59%. Pr. 31. december 2007 udgør Koncernens basiskapital DKK 1.015 mio., og Koncernens solvens udgør 48%.

Forretningsområder – Resultater og aktiviteter

Koncernens forretningsområder er Bankaktiviteter og Kapitalforvaltning i Danmark og Sverige.

Koncernens *Bankaktiviteter* omfatter Investment Banking og Private Financial Services, hvoraf det svenske segment

alene omfatter Private Financial Services. Koncernen forventer at lancere en bankfilial i Sverige i 1. halvår 2008.

Aktivitetsområdet *Kapitalforvaltning* omfatter aktiviteterne i Capinordic Asset Management AB og er i 2007 alene udbudt på det svenske segment. Koncernen forventer, at omdanne Steffen Rønn Fondsmæglerselskab A/S til et investeringsforvaltningsselskab i 2008.

DANMARK

Koncernens danske aktiviteter knyttes i dag primært til Capinordic Bank A/S, Steffen Rønn Fondsmæglerselskab A/S, Dansk O.T.C. Fondsmæglerselskab A/S samt Capinordic A/S.

Koncernens aktiviteter i Danmark fordeles på forretningsområderne bank samt øvrige aktiviteter omfattende bl.a. ejendomsforvaltning i Capinordic Property Management A/S. I skemaet nedenfor er angivet udviklingen i Koncernens aktiviteter i Danmark.

mio. DKK	2007	2006*	2005*
Netto rente- og gebyrindtægter	240	139	0
EBTDA	160	86	0
Aktiver i alt	3.096	1.700	0
Forpligtelser i alt	1.318	387	0

* Koncernens danske aktiviteter er alle påbegyndt i 2006.

BANKAKTIVITETER

Capinordic Bank A/S har i 2007 haft sit første hele driftsår, og har således fokuseret på opbygning af underliggende processer og strukturer. Sideløbende med en række omfattende Investment Banking og Corporate Finance aktiviteter har Banken arbejdet målrettet med opbygning af ind- og udlånsbalancen, implementering af interne processer samt MIFID og BASEL 2. Yderligere har Capinordic Bank A/S gennemført fusionen med Proviso Fondsmæglerselskab A/S, hvilket har styrket Bankens Private Banking aktiviteter.

Resultatet i Capinordic Bank A/S har ikke været påvirket af den ellers negative udvikling på markederne, og Capi-

nordic Bank A/S har ikke eller har haft investeringer i eller på anden måde lidt tab på subprime-relaterede finansielle produkter.

Forretningsområdet er styrket ved erhvervelserne af Dansk O.T.C. Fondsmæglerselskab A/S og Steffen Rønn Fondsmæglerselskab A/S, der begge er erhvervet i 4. kvartal af 2007. Steffen Rønn Fondsmæglerselskab A/S forventes i 2008 omdannet til investeringsforvaltningsselskab, og vil derefter udgøre det danske forretningsområde indenfor Kapitalforvaltning. I skemaet nedenfor er angivet udviklingen i Koncernens aktiviteter inden for dette segment i Danmark.

mio. DKK	2007	2006*	2005*
Netto rente- og gebyrindtægter	241	139	0
EBTDA	152	73	0
Udlån	1.379	438	0
Aktiver i alt	3.082	1.631	0
Indlån	715	203	0
Forpligtelser i alt	1.374	383	0

* Koncernens danske bankaktiviteter er påbegyndt i 2006.

Private Banking

Aktiviteterne inden for Private Banking i Capinordic Koncernen omfatter blandt andet formuerådgivning, lån og kreditter, specialdesignede produkter samt investerings- og opsparingsprodukter. Aktiviteterne i Danmark er rettet mod formuende privat kunder.

Koncernens aktiviteter inden for Private Banking har udviklet sig tilfredsstillende, og der er konstateret en forsigtig udlånsvækst. Fokus har været på formueforvaltning, hvor kundens behov og muligheder identificeres i forhold til at levere en designet investeringsløsning, der passer til kundens specifikke behov og risikoprofil. Eksempler på Koncer-

nens porteføljer, der tilbydes danske kunder er SR Thorleif Jackson 10+ og SR Pascal Lasnier Garp. Afkastet til Koncernens kunder på den forvaltede kapital har overordnet været tilfredsstillende i forhold til den generelle markedsudvikling.

Formueforvaltningen suppleres af en række strukturerede finansieringsprojekter, der tilbydes kunder med individuel porteføljepleje, herunder bridgefinansieringer, samt formidling af kapital i forbindelse med ejendomsprojekter. Disse projekter giver et højt afkast samtidig med, at kundens samlede risiko fastholdes på et lavt niveau.




Investment Banking

Aktiviteterne inden for Investment Banking i Capinordic Koncernen omfatter blandt andet finansiel rådgivning,

gennemførelse af børsnoteringer, rådgivning om køb/salg af virksomheder, formidling og tilvejebringelse af kapital.

Koncernens aktiviteter inden for Investment Banking har i 2007 udviklet sig tilfredsstillende. Aktiviteterne har primært knyttedes til gennemførelse af en række strukturerede finansieringsprojekter, porteføljeinvesteringer samt rådgivning af selskaber i forbindelse med deres aktiers optagelse til handel på First North eller notering på OMX Den Nordiske Børs København A/S.

Capinordic Bank A/S har i 2007 rådgivet i forbindelse med 3 børsnoteringer. Tabellen nedenfor er en oversigt over de emissioner, som Capinordic Bank A/S har deltaget i.

Selskab	Marked	Bruttoindtægt (DKK mio.)	Tegningskurs /Udbudskurs	Kurs 31.12.2007
	First North	25	13	10
	OMX Den Nordiske Børs København A/S	17,6	10,5	15
	First North	45	5,40	5,30

I forbindelse med gennemførelse af emissioner har Capinordic Bank A/S blandt andet anvendt Capitrader.dk. Capitrader.dk er en aktiekøbsplatform, hvor investorer online kan deltage i børsintroduktioner. Købet kan gennemføres enkelt med Dankort. Capitrader.dk har i dag 8.400 tilmeldte interesserede investorer.

Som en del af Koncernens Investment Banking aktiviteter foretages målrettede porteføljeinvesteringer ved begrænset ejerskab og investeringshorisont, og Koncernen deltager i den forbindelse aktivt blandt andet ved tilførsel af ledelsesmæssig ekspertise, kapitalfremskaffelse eller børsnotering. Eksempler på denne type investeringer er Reneway A/S (tidl. ITH Industri Invest A/S) og Euroinvestor.com A/S. Afkastet af Koncernens porteføljeinvesteringer indgår i posten 'Kursreguleringer'. De samlede porteføljeinvesteringer udgør pr. 31. december 2007 DKK 82 mio., svarende til 8 % af Koncernens basiskapital.

Markets

Aktiviteterne inden for markets i Capinordic Koncernen omfatter blandt andet handel med værdipapirer, børsnoteringer, aktieemissioner, udstedelse af obligationer og analyser af markedet.

Markets aktiviteter er blevet udvidet til også at omfatte valutahandel og handel med renteprodukter. Afdelingen tilbyder nu en komplet service indenfor værdipapir- og valutahandel. I 2007 har fokus været rettet mod at opbygge og implementere de nye forretningsområder, hvilket er forløbet tilfredsstillende.

Andelen af omsætningen på OMX Den Nordiske Børs København A/S er fastholdt samtidigt med, at der er sket en stigning i Markets aktieomsætning på udenlandske børser med 300 %. Udviklingen i antallet af kunder, handler og omsætningen har været tilfredsstillende.

Analyseafdelingen er udvidet, og 5.000 investorer modtager løbende analyser af børsnoterede selskaber.

ØVRIGE FORRETNINGSAKTIVITETER

Øvrige aktiviteter omfatter Capinordic Property Management A/S og CSV Invest ApS. Nedenfor er angivet udviklingen inden for Koncernens øvrige aktiviteter i Danmark.

mio. DKK	2007	2006*	2005*
Netto rente- og gebyrindtægter	1	0	0
Andre driftsindtægter	16	8	0
EBTDA	7	5	0
Aktiver i alt	152	129	0
Forpligtelser i alt	91	64	0

* Koncernens danske aktiviteter er alle påbegyndt i 2006.

Aktiviteterne omfatter primært ejendomsinvestering samt forvaltning af ejendomsporteføljer. Capinordic Property Management A/S har i perioden formidlet 4 ejendomsprojekter til en samlet værdi af DKK 2.118 mio. Ejendom-

mene har primært været beliggende i Tyskland og Italien. Ejendommene er formidlet på vegne af den børsnoterede forening Capee fmba.

SVERIGE

I 2007 har Koncernens primære forretningsaktiviteter i Sverige knyttedes til Koncernens datterselskaber Monetar

Pensionsförvaltning AB, Nordisk Fondservice AB samt Capinordic Asset Management AB. Udviklingen i Koncernens svenske aktiviteter er angivet i følgende skema:

mio. DKK	2007	2006	2005
Netto rente- og gebyrindtægter	58	17	17
EBTDA	9	2	3
Aktiver i alt	624	38	37
Forpligtelser i alt	112	6	13

BANKAKTIVITETER

Forretningsområdet Bankaktiviteter i Sverige består af fondsmæglerselskaberne Unitfond AB, Monetar Pensionsförvaltning AB og Nordisk Fondservice AB, der alle sælger investerings- og opsparingsprodukter til private (Private Financial Services).

Koncernen forventer at lancere en bankfilial i Sverige i 1. halvår 2008.

Monetar Pensionsförvaltning AB og Nordisk Fondservice AB er begge blevet en del af Capinordic Koncernen i 2007. Disse selskaber repræsenterer en betydelig del af Koncernens kunder og kapitalen under forvaltning på det svenske marked. Begge selskaber har konstateret en meget tilfredsstillende kundetilgang samt tilgang i kapital under forvaltning. Effekten af denne tilgang forventes synliggjort i Koncernens resultat fra 2008.

mio. DKK	2007	2006	2005
Netto rente- og gebyrindtægter	54	17	17
EBTDA	12	2	3
Aktiver i alt	617	38	37
Forpligtelser i alt	111	6	13

Nordisk Fondservice ABs primære produkter er 'fondforsikringer'. Selskabet samarbejder i dag med en række udbydere af forsikringsprodukter om formidling af kapitalforvaltning. Blandt samarbejdspartnerne er SEB, Skandia, Länsförsäkringar, CGU Life, Moderna Försäkringar og SPP.

Nordisk Fondservice AB sælger sine tjenester gennem et landsdækkende distributionsnetværk, der består af uafhængige finansielle rådgivere (forsikringsmæglere). Nordisk Fondservice AB har indgået samarbejdsaftaler med ca. 1.000 forsikringsmæglere fordelt over hele Sverige om distribution af deres produkter. Der er i dag ca. 1.200 forsikringsmæglere i Sverige.

Monetar Pensionsförvaltning ABs primære produkt er PPM¹, og har ligesom Nordisk Fondservice AB siden 2005 haft en markant kundetilgang. I modsætning til Nordisk Fondservice AB distribuerer Monetar Pensionsförvaltning AB sine produkter ved telefonrådgivning.

Selskaberne har siden 2005 konstateret en signifikant vækst og har i dag over 200.000 forvaltningsaftaler med kunder og DKK 16 mia. under forvaltning. Alene i 2007 har der været en tilgang på 64.000 forvaltningsaftaler. Målgruppen er formuende kunder og virksomheder, der har behov for rådgivning i forbindelse med deres investeringer.

Selskaberne samarbejder i dag tæt. Begge selskaber anvender en specieludviklet og innovativ IT-plattform til styring af relationerne til kunder, forsikringsmæglere,

alliancepartnere og administrationen. IT-plattformen understøtter i høj grad selskabernes vækstscenario. Netop IT-plattformen skaber også stort potentiale for mersalg. Ligesom selskabernes forskellige produktportefølje danner grundlag for krydssalg samt yderligere produktudvikling - særligt i forbindelse med den forventede lancering af en filial til Capinordic Bank A/S i Sverige.

KAPITALFORVALTNING

Capinordic Asset Management AB blev lanceret den 25. januar 2007. Fokus har været på at implementere en platform, der sikrer en kontinuerlig udvikling af markeds-tilpassede produkter samt at centralisere kapitalforvaltningsaktiviteterne i Sverige for at optimere udnyttelsen af videnkapital og administration. Udviklingen i etableringsåret har været som forventet, og selskabet har realiseret et EBTDA på DKK -3 mio.

mio. DKK	2007	2006*	2005*
Netto rente- og gebyrindtægter	3	0	0
EBTDA	-3	0	0
Aktiver i alt	8	1	0
Forpligtelser i alt	2	0	0

*Koncernens kapitalforvaltningsaktiviteter i Sverige er påbegyndt i 2007.

Afkastet på porteføljerne har overordnet været tilfredsstillende og udviklet sig som angivet nedenfor.

Fond	Afkast i 2007	Relativt index
Capinordic BRICA	34,10%	- 6,48%
Capinordic FoF Global	-3,65%	2,16%
Capinordic FoF Råntefond	0,29%	- 2,66%
Capinordic Global Opportunities	1,43%	7,15%
Capinordic High Yield	1,40%	- 0,10%
Capinordic MM Global Focus	0,03%	5,75%

I 2008 vil Capinordic Asset Management AB fokusere på lanceringen af yderligere produkter samt styrkelse af distributionsnetværket. Sammenlægningen af kapitalforvaltningen i Sverige, der inkluderer flytninger til Stockholm forventes endelig afsluttet i 1. kvartal 2008. En række af de nye produkter forventes ligeledes lanceret i 1. kvartal 2008.

¹PPM: Alle svenske skatteydere fratrækkes gennemsnitligt 2,5 % af deres indkomst før skat hvert år. De 2,5 % indbetales på den statslige PPM opsparing, og svenske statsborgere kan selv vælge hvem, der skal forvalte midlerne. Svenskere kan således vælge selv at placere midlerne på www.ppm.nu (modsvarende www.folkeborsen.dk) og lade den svenske stat forvalte PPM opsparingen eller alternativt lade eksterne forvaltere som Monetar Pensionsförvaltning AB forvalte deres PPM opsparing.

Aktiviteter efter periodens udløb

Capinordic A/S har efter periodens udløb erhvervet Bio Fund Management Oy og indgået aftale om navnesponsorat af PARKEN SPORT & ENTERTAINMENT A/S' nye multiarena samt FCKs herrehåndboldhold. Yderligere er direktør Steen Bryde udtrådt af Selskabets direktion.

ERHVERVELSE AF BIO FUND MANAGEMENT OY

Erhvervelsen er endelig pr. 27. februar 2008, og selskabet indgår som et datterselskab i Capinordic Koncernen. Koncernen får hermed en betydelig erfaring inden for forvaltning, investering og udbud af Life Science produkter.

Bio Fund Management Oy er porteføljeforvalter for en række Life Science venture fonde med et samlet tilsagn på EUR 200 mio. Bio Fund Management Oy har gennem disse venture fonde investeret i 47 selskaber primært i Norden, men også i resten af Europa og Nordamerika. Den nuværende portefølje omfatter 18 selskaber. Koncernens eksisterende datterselskaber vil via Bio Fund Management Oy kunne tilbyde investering i det attraktive Life Science marked. Capinordic Koncernen kan tilbyde Bio Fund Management Oy et betydeligt deal flow samt corporate finance ekspertise i forbindelse med gennemførelse og exit af investeringer.

Købesummen består af en fast del og en variabel del. Den faste del af købesummen udgør ved dagens børskurs DKK 25 mio., hvoraf DKK 19 mio. erlægges kontant, og resten ved 419.739 stk. aktier i Capinordic A/S a nominelt DKK 0,50 per aktie fra beholdningen af egne aktier i Capinordic A/S. Den variable del af købesummen fastsættes ud fra den fremadrettede indtjening i administrationsselskabet Bio Fund Management Oy samt fonde administreret af Selskabet. Den variable del af købesummen erlægges dels i aktier og dels ved kontant betaling og forventes at udgøre i niveauet DKK 40 - 45 mio.

CAPINORDIC ARENA OG HERREHÅNDBOLD

Capinordic Koncernen har pr. 6. februar 2008 indgået samarbejde med PARKEN SPORT & ENTERTAINMENT A/S i København om opførelsen af det nye kulturhus – Capinordic

Arena, samt sponsering af FCK Håndbolds herrer - hvormed Koncernen bliver en af PARKEN SPORT & ENTERTAINMENT A/S' absolut største partnere. Capinordic Koncernen forventer med de nye sponsorater at øge kendskabsgraden til Koncernen. De nye sponsorater gør det muligt at give Koncernens kunder i både Sverige og Danmark kulturelle oplevelser af bred international kaliber, således kan PARKEN SPORT & ENTERTAINMENT A/S blive et væsentligt omdrejningspunkt for kundeevents i Capinordic Koncernen.

Hovedsponsor for FCK Håndbold herrer

Capinordic Arena bliver fra januar 2010 den primære hjemmebane for chefrænerne Anja Andersens og Magnus Anderssons tropper i FCK Håndbold. Sidstnævntes herrehold spiller fra 6. februar med Capinordic-logoet på brystet; da Capinordic har indgået et 2-årigt hovedsponsorat med FCK Håndbold herrehold.



www.sportsagency.dk

Capinordic Arena – Danmarks nye multiarena

Den ny arena får en central plads i det danske kulturliv. Udvalgte eksperter arbejder for øjeblikket med Hou & Partnere Arkitekter på at designe Capinordic Arena, der vil være færdig ultimo 2009. Arenaen får:

- Ca. 4.500 siddepladser til sportsarrangementer
- Ca. 8.500 pladser til koncerter mv.
- Et totalareal på ca. 13.000 m²
- Tilhørende parkeringspladser

Aktionærinformation

INVESTOR RELATIONS I CAPINORDIC

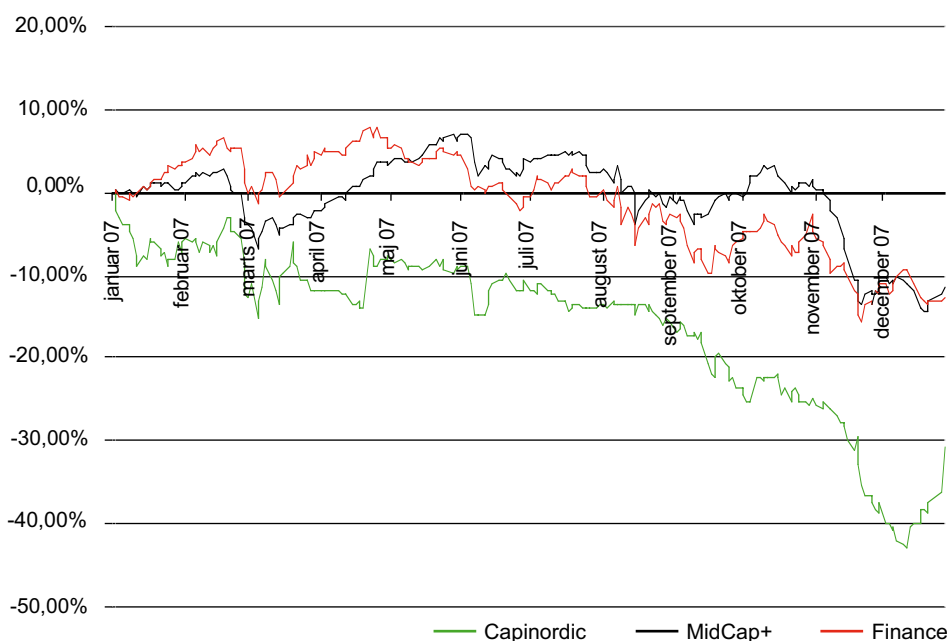
Capinordic A/S er optaget i Mid Cap+ indekset på OMX Den Nordiske Børs København A/S. OMX har etableret Mid Cap+ og Small Cap+ indeksene for at fremhæve mindre og mellemstore virksomheder, der gør en særlig indsats for at øge likviditeten i deres aktier. Selskaberne udvælges til segmenterne to gange om året - i juni og december. Kun selskaber der opfylder krav, der går ud over de generelle krav, medtages på listen. Capinordic bestræber sig på at føre en aktiv IR-politik med et højt informationsniveau og god investorpleje. Der henvises til www.capinordic.com for mere information om IR-politikken i Capinordic A/S.

Forespørgsler vedrørende Capinordic Koncernen kan endvidere rettes til:

Kommunikations- og IR ansvarlig Katrine Hoff Schlichtkrull
 Telefon: +45 8816 3000
 Telefax: +45 8816 3003
 E-mail: ir@capinordic.com

KURSUDVIKLING

Aktiemarkedene har i 2007 generelt været præget af ustabilitet og høj volatilitet. Capinordic aktien er i 2007 faldet med 30%. Til sammenligning er MidCap+ og Finansindekset faldet med 12%. Udviklingen i aktiekursen og relativt indeks er angivet i grafen nedenfor:



AKTIONÆRSAMMENSÆTTNINGEN	Antal stk.	Procent
Verinvest S.A. (Bruxelles)*	8.927.270	7,51
SL Nordic Holding ApS (København)*	8.728.366	7,34
Erik Damgaard Port. A/S m.fl. (København)**	8.126.924	6,84
Synerco ApS, (Virum)*	7.737.598	6,51
Bryde Gruppen ApS (Hellerup) *	8.989.540	7,56
HFI-Invest A/S(København)***	8.765.700	7,37
DKA Consult A/S m.fl. (Virum)****	6.611.787	5,56
Øvrige*****	61.003.075	51,31
Total	118.890.260	100,00%

* Ifølge senest offentliggjorte storaktionærmeddelelse.
 ** Bestyrelsesmedlem Erik Damgaard Nielsen er aktionær og direktør i selskabet. M.fl. dækker over nærtstående.
 *** Bestyrelsesmedlem Ole Vagner er direktør.
 **** Selskabet ejes af administrerende direktør Lasse Lindblad. M.fl. dækker over selskaber i DKA koncernen. DKA koncernen ejes af administrerende direktør Lasse Lindblad.
 ***** Aktionærer, der ejer mindre end 5 % af Selskabets aktiekapital.

AKTIEINFORMATION (DKK)	
Markedsværdi 31. dec. 2007 (DKK mia.)	2,53
Aktiekurs 31. dec. 2007	21,3
Aktiekurs 31. dec. 2006	30,1
Aktier i omløb 31. dec. 2007	117.042.802
Aktier i omløb 31. dec. 2006	42.454.983
Årets højeste aktiekurs	30,70
Årets laveste aktiekurs	17,5
All time high (16/05/00)	75,00
Noteret på OMX Den Nordiske Børs København A/S Indeks: OMX Copenhagen MidCap Plus, OMX Copenhagen Financials ISIN kode: DK0010212570 Kortnavn: CAPI DKK	

UDVIKLING I AKTIEKAPITAL

Aktiekapitalen i Capinordic A/S udgør pr. 28. marts 2008 nominelt DKK 59.445.130 svarende til 118.890.260 stk.

aktier a DKK 0,50. Aktierne har ISIN-kode DK0010212570. Capinordic A/S har i 2007 gennemført 7 kapitalforhøjelser:

KAPITALFORHØJELSE	Bestyrelsens beslutning	Brutto pro-venu (DKK)	Stk. aktier	Nom. værdi	Optagelse til notering	Yderligere information
Apportemission (knyttet til erhvervelsen af Monetar Pensionsforvaltning AB)	18. oktober 2006	133 mio.	4.630.000	2.315.000	16. februar 2007	Selskabsmeddelelse nr. 5/2007 af 12. februar 2007
Kontant rettet emission	20. marts 2007	240 mio.	8.800.000	4.400.000	30. juli 2007	Prospekt af 20. juli 2007
Kontant rettet emission	9. maj 2007	150 mio.	5.643.340	2.821.670	30. juli 2007	Prospekt af 20. juli 2007
Apportemission (knyttet til erhvervelsen af Aktie- & Valutainvest A/S)	9. maj 2007	86 mio.	3.085.026	1.542.513	30. juli 2007	Prospekt af 20. juli 2007
Apportemission (knyttet til erhvervelsen af Nordisk Fondservice AB)	22. maj 2007	131 mio.	4.931.940	2.465.970	16. august 2007	Selskabsmeddelelse nr. 35/2007 af 9. august 2007
Apportemission (knyttet til erhvervelsen af Dansk O.T.C Fondsmæglerselskab A/S)	12. oktober 2007	65 mio.	2.702.702	1.351.351	4. januar 2008	Prospekt af 20. december 2007
Apportemission (knyttet til erhvervelsen af Steffen Rønn Fondsmæglerselskab A/S)	11. oktober 2007	99 mio.	4.162.486	2.081.243	4. januar 2008	Prospekt af 20. december 2007

Ledelsen i Capinordic A/S vurderer, at Selskabets kapital- og aktiestruktur er hensigtsmæssig og i både Selskabets og aktionærernes interesse. Selskabets kapitaludvidelser har sikret Koncernens ekspansion og fremtidige vækst, således at Selskabets markedsværdi øges til fordel for både Selskab og aktionærer.

UDBYTTE

Det er Capinordic A/S' udbyttepolitik, at aktionærerne skal opnå et afkast på deres investering i form af kursstigning og udbytte, der overstiger en risikofri investering i obligationer. Udbetaling af udbytte skal altid ske under hensyntagen til fornøden konsolidering af egenkapitalen som grundlag for Koncernens fortsatte ekspansion.

POLITIK FOR EGNE AKTIER

Capinordic A/S har egne aktier med henblik på market making. Pr. 31. december 2007 udgjorde handelsbeholdningen 1,8 mio. stk. Capinordic A/S har udarbejdet interne regelsæt vedrørende market making og handel med egne aktier.

INCITAMENTSPROGRAMMER

Der er siden 2005 gennemført nedenstående tegningsoptionsprogrammer:

År	Tildelte tegningsoptioner (stk.)	Udnyttelsesperiode
2005	492.500 til medarbejdere	24. oktober 2008 - 23.oktober 2010
2005	300.000 til bestyrelse	Frem til 23. oktober 2008
2006	1.333.334	27.oktober 2009 - 27.oktober 2011
2007	2.960.000	20.november 2010 - 20.november 2013

Tegningsoptionsprogrammerne er gennemført med henblik på at styrke medarbejdernes incitament i forhold til realisering af Koncernens målsætninger.

Der henvises til afsnittet Ledelsens aktie- og tegningsoptionsbeholdninger på side 83 for en specifikation af ledelsens beholdning af tegningsoptioner. For yderligere information om incitamentsprogrammerne henvises til note 10.

ORDINÆR GENERALFORSAMLING 2008

Generalforsamlingen afholdes den 17. april 2008 kl. 14.00 i Bojesen A/S på Axelborg, Vesterbrogade 4A, 1620 København V.

Dagsordenen er som angivet nedenfor. De fuldstændige forslag med bilag kan findes på Selskabets hjemmeside senest 8 dage før afholdelse af den ordinære generalforsamling:

1. Præsentation af dirigent
2. Fremlæggelse af revideret årsrapport for 2007 til godkendelse, herunder meddelelse af decharge til Selskabets ledelse
3. Beslutning om overskuddets fordeling eller dækning af tab
4. Forslag fra bestyrelsen
 - a. Bemyndigelse til at udvide aktiekapitalen
 - b. Bemyndigelse til at udstede tegningsoptioner
 - c. Bemyndigelse til at tilbagekøbe egne aktier
 - d. Bemyndigelse til at foretage udlodning af a conto udbytte
5. Vedtagelse af overordnede retningslinjer for ledelsens incitamentsprogrammer
6. Valg af bestyrelse
7. Valg af revisor
8. Eventuelt

Corporate Governance

Ledelsen i Capinordic A/S benytter anbefalingerne for god selskabsledelse aktivt i sit arbejde med Selskabets drift.

Capinordic A/S mener, at god selskabsledelse er et vigtigt element i at realisere Koncernens strategi og målsætninger, ligesom at god kommunikation med Koncernens interessenter er en forudsætning for at værdifastsættelsen af Capinordic-aktien reflekterer værdien af Selskabet.

OMX Den Nordiske Børs København A/S har med udgangspunkt i Nørby-udvalgets rapport om god selskabsledelse udarbejdet en række anbefalinger for god selskabsledelse. Anbefalingerne er delt op i otte hovedområder. Nedenfor gennemgås disse otte hovedområder ud fra "Følg-eller-Forklar" princippet, således at Capinordic A/S beskriver de forhold, som Selskabet ikke følger. Der henvises til Selskabets hjemmeside for yderligere information omkring Corporate Governance i Capinordic A/S.

I. AKTIONÆRERNES ROLLE OG SAMSPIL MED SELSKABSLEDEREN

Capinordic A/S følger anbefalingerne, der knyttes til aktionærernes rolle og samspil med selskabsledelsen.

II. INTERESSEENTERNES ROLLE OG BETYDNING FOR SELSKABET

Capinordic A/S følger anbefalingerne, der knyttes til interessenterenes rolle og betydning for Selskabet.

III. ÅBENHED OG GENNEMSIGTIGHED

Capinordic følger anbefalingerne, der knyttes til åbenhed og gennemsigtighed.

Offentliggørelse på dansk og engelsk: Capinordic A/S offentliggør meddelelser til markedet på dansk og engelsk.

Selskabets hjemmeside er tilgængelig på både dansk og engelsk. Hjemmesidens indhold på henholdsvis dansk og engelsk er, i det omfang det er muligt og relevant, identisk. Capinordic A/S følger således ikke anbefalingen fuldt ud.

IV. BESTYRELSENS OPGAVER OG ANSVAR

Capinordic A/S følger anbefalingerne, der knyttes til bestyrelsens opgaver og ansvar. Forholdene er reguleret i bestyrelsens forretningsorden. Bestyrelsens selvevaluering er reguleret i bestyrelsens forretningsorden.

V. BESTYRELSENS SAMMENSÆTNING

Selskabets vedtægter angiver, at der maksimalt kan være 7 bestyrelsesmedlemmer i bestyrelsen i Capinordic A/S.

Capinordic har fastsat en aldersgrænse for bestyrelsesmedlemmer på 70 år. Bestyrelsen har opstillet følgende vidensområder som væsentlige kvalifikationer hos bestyrelsesmedlemmer:

- Drift af finansiel virksomhed
- Finansiering og finansielle produkter
- Jura, herunder særligt børsret og lov om finansiel virksomhed
- IT
- Revision og regnskab
- Drift af børsnoteret virksomhed

Alle bestyrelsesmedlemmer i Capinordic A/S skønnes uafhængige jf. nedenstående. For at et generalforsamlingsvalgt medlem af bestyrelsen i denne sammenhæng kan anses for at være uafhængigt, må det enkelte medlem ikke:

- være ansat i eller have været ansat i Selskabet inden for de sidste 5 år
- være professionel rådgiver for Selskabet eller ansat i eller have en økonomisk interesse i en virksomhed, som er professionel rådgiver for Selskabet.
- i øvrigt have en væsentlig strategisk interesse i Selskabet andet end som aktionær.

Capinordic A/S har ikke medarbejdervalgte bestyrelsesmedlemmer i Selskabets bestyrelse. Aktieselskabsloven indeholder følgende bestemmelser vedrørende medarbejdervalgte bestyrelsesmedlemmer: §49 stk. 2.-8. Capinordic Koncernen har først i 2006 beskæftiget mere end 35 medarbejdere i Danmark. Behovet for medarbejdervalgte bestyrelsesmedlemmer vil således tidligst opstå i 2009.

Omfanget og frekvensen af bestyrelsens mødeaktivitet er fastsat i bestyrelsens forretningsorden. Bestyrelsen afholder som minimum 4 møder pr. år.

Med hensyn til anbefalingen vedrørende tiden til bestyrelsesarbejdet og antallet af bestyrelsesposter følger Capinordic som udgangspunkt ikke anbefalingen, da bestyrelsen har vurderet, at det er omfanget af arbejdet, der knyttes til bestyrelsesmedlemmets tillidshverv, der er afgørende for, om de kan bestride deres bestyrelsesopgaver i Capinordic A/S og ikke antallet af tillidshverv.

Med hensyn til anbefalingen vedrørende anvendelse af bestyrelsesudvalg (komitéer) følger Capinordic anbefalingen, og forholdene omkring bestyrelsesudvalg reguleres i bestyrelsens forretningsorden. Capinordic A/S har ikke i øjeblikket nogle stående udvalg.

VI. BESTYRELSENS OG DIREKTIONENS VEDERLAG

Med hensyn til anbefalingen vedrørende vederlagspolitikken har Capinordic A/S vedtaget en vederlagspolitik. Ve-



derlagspolitikken for Selskabet offentliggøres ikke af hensyn til konkurrencemæssige forhold.

Capinordic A/S følger ikke anbefalingen vedrørende åbenhed om ledelsens vederlag. Det samlede vederlag til bestyrelse og det samlede vederlag til direktion vil som hidtil blive oplyst i Selskabets årsrapport. Bestyrelsesmedlemmers og direktionens andel i incitamentsprogrammer fremgår af Selskabets vedtægter §9b-9d samt Selskabets årsrapport. Bestyrelsen finder ikke oplysninger om det enkelte ledelsesmedlems vederlag relevant for offentligheden.

Capinordic følger ikke anbefalingen om overordnede retningslinier for incitamentsprogrammer fuldt ud.

Selskabets aktionærer vil på Selskabets ordinære generalforsamling der afholdes den 17. april 2008 blive forelagt overordnede retningslinier for incitamentstaf lønning. Regelsættene er tilgængelige på www.capinordic.com.

Vedrørende anbefalingen, der knyttes til fratrædelsesordningerne, følger Capinordic ikke anbefalingen. Fratrædelsesordningerne for Selskabets direktion vurderes ikke som væsentlige for opfyldelse af Selskabets forpligtelser.

VII. RISIKOSTYRING

Capinordic A/S følger anbefalingerne, der knyttes til risikostyring. Forholdene er reguleret i bestyrelsens forretningsorden.

VIII. REVISION

Capinordic A/S følger anbefalingerne, der knyttes til revision. Forholdene er reguleret i bestyrelsens forretningsorden. Capinordic A/S har ikke i øjeblikket stående bestyrelsesudvalg.

Risikostyring

Risikostyring i Capinordic Koncernen er delt op i følgende risikokategorier:

- Strategiske risici
- Kreditrisiko
- Markedsrisiko
- Likviditetsrisiko
- Operationel risiko

Kategorierne fordeles ud fra den art risikoen omhandler samt den metode Koncernen anvender i forbindelse med sin risikostyring.

MiFID

Den 1. november 2007 blev der med implementeringen af MiFID (Markets in Financial Instruments Directive) indført nye regler, der medførte en række ændringer i de gældende regler for værdipapirhandel. Koncernen har det seneste år derfor arbejdet med at implementere reglerne, der bl.a. har betydet ændringer i forhold til den måde, hvorpå Koncernen fremover servicere sine kunder på, når de handler værdipapirer eller modtager personlig investeringsrådgivning.

STRATEGISKE RISICI

Akkvisionsrisici

Capinordic Koncernen er afhængig af, at de gennemførte akkvisitioner udvikler sig i overensstemmelse med ledelsens forventninger, således at de forventede synergieffekter opnås og integration af de erhvervede selskaber og deres medarbejdere i resten af Koncernen forløber planmæssigt. Pt. knyttes akkvisionsrisikoen særligt til Monetar Pensionsforvaltning AB, konsolideret pr. 18. januar 2007, Nordisk Fondservice AB, erhvervet pr. 7. august 2007, Steffen Rønn Fondsmæglerselskab A/S, erhvervet pr. 11. oktober 2007 samt Dansk O.T.C. Fondsmæglerselskab A/S, erhvervet pr. 12. oktober 2007.

Organisationsrisici

Capinordic Koncernen er afhængig af at kunne fastholde og rekruttere kompetente medarbejdere, hvorfor en manglende evne til at fastholde og rekruttere kompetente medarbejdere, kan have konsekvenser for Selskabets fremtidige udviklingsmuligheder.

Selskabets anseelse

Selskabets anseelse kan blandt andet påvirkes af retssager, fejlslagen markedsføring og offentliggjorte analyser, der senere viser sig ikke at være retvisende. En påvirkning af Selskabets anseelse, kan have konsekvenser for Selskabets

fremtidige udviklingsmuligheder, salg og samarbejdsaftaler, strategiske alliancer eller attraktive akkvisitioner.

Markedsføringsrisici

Markedsføringen og lancering af produkter kan være fejlslagen eller dårligt 'timet' og således påvirke Koncernens salg og Koncernens samarbejde med distributionsnetværket, hvilket kan medføre et reduceret salg, der vil reducere Koncernens aktivitetsniveau og indtjening.

Politiske reformer

Særligt i disse år, hvor pensions- og opsparingsmarkederne i Europa kontinuerligt granskes og undergår politiske reformer, er der en risiko for, at Koncernens nuværende og fremtidige produktporteføljer ikke er designet til imødekommelse af potentielle reformer.

Konjunkturudsving

Makroøkonomiske konjunkturer kan påvirke efterspørgslen generelt blandt forbrugere og kan i særdeleshed, påvirke efterspørgslen efter opsparings- og investeringsprodukter.

Koncernen er eksponeret over for forskellige typer af finansielle risici. Formålet med Koncernens politikker for risikostyring er at minimere de tab, der kan opstå som følge af bl.a. uforudsigelig udvikling på de finansielle markeder.

Koncernen udvikler løbende sine værktøjer til identifikation og styring af de risici, som til dagligt påvirker virksomheden. Bestyrelsen fastlægger de overordnede rammer og principper for risiko- og kapitalstyring og modtager løbende rapportering om udvikling i risici og udnyttelse af de tildelte risikorammer.

KREDITRISIKO

Koncernens væsentligste finansielle risikofaktor vedrører kreditrisikoen, hvor risikoeksponeringen primært relateres til Capinordic Bank A/S. Kreditpolitikken er derfor tilrettelagt således, at den tilsikrer, at transaktioner med kunder og andre kreditinstitutter til stadighed ligger inden for de rammer der er vedtaget.

Kreditpolitikken er en integreret del af den samlede politik i Koncernen. Formålet med kreditpolitikken er at sikre, at Koncernen fremstår som en samlet virksomhed med et entydigt image.

Koncernen ønsker alene at bevilge engagementer med ingen eller lav kalkuleret risiko til kunder, som vurderes troværdige, og som konkret vurderes at have evne og vilje til at opfylde indgående aftaler. Det betyder, at der skal ske en nøje afbalancering mellem udlån, indtjening og risiko, herunder altid en vurdering af tabsrisikoen på hver enkelt kunde.

Det naturlige markedssegment er velhavende privatkunder, erhvervs kunder og institutionelle kunder.

Koncernens kreditpolitik er baseret på indsigt i såvel kundens økonomiske som forretningsmæssige forhold. Dette foretages for løbende at vurdere det samlede kundeforhold. Det er Koncernens overordnede politik, at kreditfaciliteterne afdækkes med passende sikkerheder og i øvrigt skal stå mål med kundens bonitet, kapital- og formueforhold. Løbetiden på kreditfaciliteterne er som hovedregel maksimalt 24 måneder. Undtaget herfra er faciliteter (investering kreditter) ydet til brug for køb af værdipapirer.

De ydede kreditfaciliteter i Koncernen er underlagt en løbende overvågning fra såvel den kundeansvarlige, som kreditafdelingen.

Der foretages en årlig gennemgang af alle udlån med henblik på gennemgang af regnskaber og formueforhold. Desuden sker der en automatisk gennemgang, hvis engagementet forhøjes eller genforhandles.

Ansvar for bevilling af kreditfaciliteterne til de forskellige kundegrupper i Koncernen er uddelegeret til de relevante niveauer. Større engagementer videreindstilles fra kreditafdelingen til bevilling af enten direktion eller bestyrelse.

Tilgodehavender hos kreditinstitutter og centralbanker placeres i overensstemmelse med Koncernens interne retningslinier, der er baseret på en individuel vurdering af de enkelte pengeinstitutters kreditværdighed. De interne retningslinier har til formål at minimere kreditrisikoen og sikre en tilfredsstillende forrentning af overskudslikviditeten

For opgørelse af kreditrisici vedrørende Koncernens udlån henvises til note 42.

CREDITSCOREMODEL

I forbindelse med implementeringen af kapitaldækningsreglerne har Koncernen udviklet en Creditscoremodel (ratingmodel), der inddeler alle udlånskunder, henholdsvis privat-, erhvervs- og institutionelle kunder i en syv trins rating scala. Scoringen foretages ud fra en række variable, der dækker over bl.a. regnskabstal, eksterne vurderinger og kundeadfærd.

Outputtet fra modellen giver, udover muligheden for til stadighed at sikre sig et overblik over Koncernens samlede udlånsmasse, tillige mulighed for opgørelse af den økonomiske kapital, som sikrer løbende overholdelse af kapitaldækningsreglerne. Herudover kan modellen anvendes til at sikre en korrekt prisfastsættelse af Koncernens risiko på et specifikt engagement, idet modellen synliggør solvens- og likviditetsbelastningen, samt kreditrisikoen på det enkelte engagement. De samme belastninger kan tillige opgøres på porteføljeniveau.

MARKEDSRISIKO

Markedsrisiko er risikoen for tab i markedsværdien af porteføljer og finansielle instrumenter eller en negativ udvikling i indtjeningen eller egenkapitalen som følge af bevægelser på de finansielle markeder. Koncernens markedsrisikoeksponering er primært relateret til renter, valuta- og aktiekurser.

For at måle markedsrisici har Koncernen gennem andet halvår af 2007 arbejdet intensivt med udarbejdelse af en model, der dels vil sikre en korrekt rapportering, dels vil måle og vurdere Koncernens markedsrisiko på en betryggende og veldokumenteret måde

Derfor benytter Koncernen en parametriske varians-covarians Value-at-Risk² metode til beregning af markedsrisikoen. Koncernen tager de fleste af sine positioner i konventionelle typer af aktiver. For de konventionelle aktiver benyttes markedspriserne til at beregne risikoen. For de ikke konventionelle produkter benyttes delta-ækvivalente cash-flows³.

Modellen baserer sig på historiske data, som trækkes fra Koncernens systemer, og den datahistorik, Koncernen råder over, er blevet brugt ved estimeringen af modellen. Koncernen har valgt at benytte markedsværdierne på de enkelte positioner til at modellere på, idet der i Koncernens beholdning af aktiver findes et forholdsvis begrænset antal aktiver. Metoden betyder også at opgørelsen bliver mere præcis. Valutapositioner er modelleret ud fra nettopositionen i hver valuta. Det mest centrale element i modellen er estimation af varians-kovarians matricen. Ligevægtet gennemsnit er brugt til beregning af volatilitet og korrelationer, som det bedste bud på udsving i den nuværende markedssituation.

² Parametriske varians-covarians Value-at-Risk metode dækker over en metode der benytter et fordelingsperspektiv, hvilket vil sige en statistisk metodik frem for scenario analyse, baseret på varians og korrelationer af de enkelte aktiver og sammenregning af disse i ét enkelt risikomål

³ Ved konventionelle typer af aktiver menes der aktier, obligationer og valuta der handles på en markedsplads, og derved har en pris/markedskurs, der kan måles og følges. Ved ikke konventionelle typer af aktiver menes der finansielle instrumenter hvor der ikke umiddelbart kan aflæses en pris/markedskurs. Ved delta-ækvivalente cash-flows menes der cash-flows der beregnes på baggrund af ændringer i diskonteringsfaktoren, der benyttes til prisfastsættelse af forskellige finansielle instrumenter

Koncernens markedsrisici styres endvidere gennem rammer, der afdækker det niveau af risiko Koncernen er villig til at påtage sig. Formålet med den finansielle risikostyring er at afbalancere den samlede finansielle risiko på aktiver og forpligtelser.

LIKVIDITETSRSIKO

- Likviditetsstyring
- Likviditetsberedskab

Koncernens likvide beredskab bliver styret ved at opretholde tilstrækkelige likvider, ultralikvide værdipapirer, tilstrækkelige kreditfaciliteter samt evnen til at lukke markedspositioner. Det likvide beredskab fastlægges ud fra en målsætning om at sikre et tilstrækkeligt og stabilt likvidt beredskab. Koncernen tilstræber at have en overdækning i forhold til kravene i lov om finansiell virksomhed.

Der henvises til nøgletal for overdækning i likviditet samt nøgletal for udlån i forhold til indlån.

OPERATIONEL RISIKO

Koncernen har i 2007 implementeret modeller og metoder som led i de nye kapitaldækningsregler. Det er Koncernens politik, at de operationelle risici til stadighed begrænses under hensyntagen til de omkostninger, der er forbundet hermed.

Der er udarbejdet skriftlige arbejdsgange med henblik på at minimere afhængighed af enkeltpersoner. Nødplaner for it skal begrænse tab i tilfælde af manglende it-faciliteter eller anden lignende krisesituation.

KAPITALSTYRING

Målsætning

Capinordic Koncernens kapitalstyring skal sikre en effektiv kapitalanvendelse i forhold til Koncernens kapitalkrav samt muliggøre opfyldelse af Koncernens vækststrategi.

Kapitalmål for Koncernens datterselskaber fastlægges under hensyntagen til Koncernens vækstsmål for de respektive enheder samt efterlevelse af kapitaldækningsbestemmelserne.

Kapitalkrav og nye kapitaldækningsregler

Koncernens væsentligste datterselskaber er individuelt underlagt kapitaldækningsbestemmelser i henholdsvis Danmark og Sverige.

Koncernens kapitalstyring foretages primært i forhold til størrelse for kernekapitalprocent samt solvensprocenten. Koncernens basiskapital og solvens har udviklet sig således:

mio. DKK	2007	2006	2005
Basiskapital	1.015	857	29
Solvens	48%	114%	90%

I hele 2007 har Koncernen og datterselskaberne individuelt til fulde efterlevet eksterne kapitalkrav, ligesom Koncernens basiskapital har ligget betydeligt over lovgivningens solvenskrav på 8%.



Medarbejdere og videnressourcer

Det gennemsnitlige antal ansatte for året i hele Koncernen var 146 personer. Primo 2007 var der 70 ansatte og ved udgangen af 2007 var der 198 ansatte. Udviklingen i antallet af medarbejdere siden 2005 er anført nedenfor.

	2007	2006	2005
Antal ansatte ultimo	198	70	16

Udviklingen kan henføres både til Capinordic Koncernens akkvisitioner samt organisk vækst. Denne markante udvikling i ansatte har tilført en omfangsrig kompetenceudvidelse. Capinordic Koncernen fokuserer derfor på integration, videndeling samt at den enkelte medarbejder fokuserer på forrentning af Koncernens egenkapital.

Capinordic Koncernen har - for at understøtte integrationen i Koncernen samt sikre den enkelte medarbejders fokus på forrentningen af egenkapitalen - gennemført en række incitamentsprogrammer i form af bonus- og tegningsoptionsprogrammer. Derudover anvender Koncernen også løbende videreuddannelse og deltagelse i internationale konferencer som redskab til at sikre og tiltrække velkvalificerede medarbejdere.

Miljøforhold samt forsknings- og udviklingsaktiviteter

Der er ikke væsentlige miljømæssige påvirkninger forbundet med Capinordic Koncernens aktiviteter, men Koncernen er omkostnings- og miljøbevidst, hvilket hovedsageligt kommer til udtryk i Koncernens interne kommunikation.

Koncernen har ingen forsknings- og udviklingsaktiviteter.



Ledelsespåtegning

Bestyrelse og direktion har dags dato behandlet og godkendt årsrapporten for 2007 for Capinordic A/S omfattende ledelsesberetning, ledelsespåtegning, anvendt regnskabspraksis, resultatopgørelse, balance, egenkapitalopgørelse, pengestrømsopgørelse og noter for såvel Koncernen som moderselskabet. Årsrapporten er aflagt i overensstemmelse med International Financial Reporting Standards (IFRS) som godkendt af EU og yderligere danske oplysningskrav til årsrapporter for børsnoterede finansielle virksomheder.

Det er vores opfattelse, at den valgte regnskabspraksis er hensigtsmæssig, og at årsrapporten giver et retvisende billede af Koncernens og moderselskabets aktiver, passiver og finansielle stilling pr. 31. december 2007 samt af resultatet af Koncernens og moderselskabets aktiviteter og pengestrømme for regnskabsåret 2007. Det er endvidere vores opfattelse, at ledelsesberetningen indeholder en retvisende gennemgang af udviklingen i Koncernens og moderselskabets aktiviteter og økonomiske forhold samt en beskrivelse af de væsentligste risici og usikkerhedsfaktorer, som Koncernen og moderselskabet kan påvirkes af.

Årsrapporten indstilles til generalforsamlingens godkendelse.

København den 28. marts 2008

Direktion:

Lasse Lindblad
Administrerende direktør

Bestyrelse:

Claus Ørskov
Bestyrelsesformand

Lars Öjjer
Næstformand

Erik Damgaard Nielsen

Eiríkur S. Jóhannsson

Ole Vagner

Den uafhængige revisors påtegning

TIL AKTIONÆRERNE I CAPINORDIC A/S

Vi har revideret årsrapporten for Capinordic A/S for regnskabsåret 1. januar - 31. december 2007, side 1-84, omfattende ledelsesberetning, ledelsespåtegning, anvendt regnskabspraksis, resultatopgørelse, balance, egenkapitalopgørelse, pengestrømsopgørelse og noter for såvel koncernen som for moderselskabet. Årsrapporten aflægges efter International Financial Reporting Standards som godkendt af EU og yderligere danske oplysningskrav til årsrapporter for børsnoterede finansielle virksomheder.

LEDELSENS ANSVAR FOR ÅRSRAPPORTEN

Ledelsen har ansvaret for at udarbejde og aflægge en årsrapport, der giver et retvisende billede i overensstemmelse med International Financial Reporting Standards som godkendt af EU og yderligere danske oplysningskrav til årsrapporter for børsnoterede finansielle virksomheder. Dette ansvar omfatter udformning, implementering og opretholdelse af interne kontroller, der er relevante for at udarbejde og aflægge en årsrapport, der giver et retvisende billede uden væsentlig fejlinformation, uanset om fejlinformationen skyldes besvigelser eller fejl, samt valg og anvendelse af en hensigtsmæssig regnskabspraksis og udøvelse af regnskabsmæssige skøn, som er rimelige efter omstændighederne.

REVISORS ANSVAR OG DEN UDFØRTE REVISION

Vores ansvar er at udtrykke en konklusion om årsrapporten på grundlag af vores revision. Vi har udført vores revision i overensstemmelse med danske revisionsstandarder. Disse standarder kræver, at vi lever op til etiske krav samt planlægger og udfører revisionen med henblik på at opnå høj grad af sikkerhed for, at årsrapporten ikke indeholder væsentlig fejlinformation.

En revision omfatter handlinger for at opnå revisionsbevis for de beløb og oplysninger, der er anført i årsrapporten. De valgte handlinger afhænger af revisors vurdering, herunder vurderingen af risikoen for væsentlig fejlinformation i årsrapporten, uanset om fejlinformationen skyldes besvi-

gelses eller fejl. Ved denne risikovurdering overvejer revisor interne kontroller, der er relevante for virksomhedens udarbejdelse og aflæggelse af en årsrapport, der giver et retvisende billede, med henblik på at udforme revisionshandlinger, der er passende efter omstændighederne, men ikke med det formål at udtrykke en konklusion om effektiviteten af virksomhedens interne kontrol. En revision omfatter endvidere stillingtagen til, om den af ledelsen anvendte regnskabspraksis er passende, om de af ledelsen udøvede regnskabsmæssige skøn er rimelige samt en vurdering af den samlede præsentation af årsrapporten.

Det er vores opfattelse, at det opnåede revisionsbevis er tilstrækkeligt og egnet som grundlag for vores konklusion.

Revisionen har ikke givet anledning til forbehold.

KONKLUSION

Det er vores opfattelse, at årsrapporten giver et retvisende billede af koncernens og moderselskabets aktiver, passiver og finansielle stilling pr. 31. december 2007 samt af resultatet af koncernens og moderselskabets aktiviteter og pengestrømme for regnskabsåret 1. januar - 31. december 2007 i overensstemmelse med International Financial Reporting Standards som godkendt af EU og yderligere danske oplysningskrav til årsrapporter for børsnoterede finansielle virksomheder.

Hellerup, den 28. marts 2008

PricewaterhouseCoopers

Statsautoriseret Revisionsaktieselskab

Mikael Sørensen

statsautoriseret revisor

Vibeke Bak Solok

statsautoriseret revisor



Anvendt regnskabspraksis

REGNSKABSGRUNDLAG

Koncernårsrapporten for Capinordic A/S for 2007 aflægges i overensstemmelse med International Financial Reporting Standards (IFRS) som er godkendt af EU og yderligere danske oplysningskrav til årsrapporter for børsnoterede finansielle virksomheder, jf. OMX Den Nordiske Børs København A/S' oplysningskrav til årsrapporter for børsnoterede selskaber og IFRS bekendtgørelse udstedt i henhold til Lov om finansielle virksomheder.

Koncernårsrapporten opfylder tillige International Financial Reporting Standards (IFRS) udstedt af IASB.

Koncernårsrapporten aflægges efter det historiske kostprisprincip modificeret ved måling af visse finansielle instrumenter til dagsværdi.

Koncernårsrapporten aflægges i DKK.

Hoved- og nøgletal for 2003 er ikke tilpasset den ændrede regnskabspraksis ved overgangen til IFRS i 2005 og svarer dermed til de hoved- og nøgletal, der fremgår af årsrapporten for 2004. Ovenstående gælder ligeledes moderselskabet.

Koncernen har valgt at ændre præsentationen af porteføljevirksomheder, således at disse fremover præsenteres som særskilt post i balancen. Som konsekvens heraf er præsentationen (opstillingen) af balancen tilpasset. Ændringen har ikke haft betydning for Koncernens anvendte regnskabspraksis for indregning og måling af aktiver og forpligtigelser.

NYE OG ÆNDRERE STANDARDS GODKENDT AF EU

Nedenstående nye og ændrede standarder træder i kraft i 2007:

- Ændringer til IAS 1, "Capital disclosures" omfattende oplysningsbestemmelser om virksomheden mål, politikker samt processer i forbindelse med egenkapitalstyring, herunder omtale af eksternt fastlagte solvenskrav. Ændringen vil medføre yderligere oplysninger vedrørende Koncernens kapitalforhold.
- Ændringer til IFRS 4, Oplysninger om forsikringer. Disse ændringer er ikke relevante for Koncernen.
- IFRS 7, Financial Instruments, Disclosure. Standarden indeholder oplysningsbestemmelser til finansielle instrumenter og erstatter IAS 30, "Disclosures in the financial statements of banks and similar financial institutions" og oplysningsbestemmelserne i IAS 32, Financial instruments, presentation and disclosure. Den nye standard blev implementeret i 2006.

Endvidere er der udsendt følgende fortolkningsbidrag som er gældende fra 2007:

- IFRIC 7, Vejledning om hvordan årsrapport omarbejdes det første regnskabsår, hvor en virksomheds funktionelle valuta bliver anset som en hyperinflationsvaluta
- IFRIC 8, Regulerer anvendelsesområdet for IFRS 2 i forbindelse med transaktioner med ikke-medarbejdere, hvor modydelsen ikke umiddelbart kan identificeres
- IFRIC 9, Tidspunktet for afgørelse af, om der er et indbygget afledt finansielt instrument i en hovedkontrakt som skal udskilles.
- IFRIC 10, Fastslår, at nedskrivninger på goodwill og egenkapitalinstrumenter klassificeret som disponible for salg i delårsrapporter ikke kan tilbageføres

- IFRIC 11, Regulerer anvendelse af IFRS 2 på aktiebaseret aflønning i koncernforhold

Følgende nye standarder træder i kraft for 2008 eller senere:

- IFRS 8, Omfattende segmentoplysninger i overensstemmelse med den interne ledelsesrapportering.
- Ændringer til IAS 34, Segmentoplysninger i delårsrapportering, konsekvens af IFRS 8.

Ingen af ovennævnte standarder eller fortolkninger forventes at få indvirkning på indregning og måling af poster i årsrapporten og forventes derfor alene at få indvirkning på årsrapportens præsentation.

KONCERNREGNSKABET

Koncernregnskabet omfatter modervirksomheden Capinordic A/S samt tilknyttede virksomheder, hvori Capinordic A/S har kontrol, det vil sige bestemmende indflydelse på virksomhedens finansielle og driftsmæssige politikker for at opnå afkast eller andre fordele fra dens aktiviteter. Bestemmende indflydelse opnås ved direkte eller indirekte at eje eller råde over mere end 50 % af stemmerettighederne eller på anden måde kontrollere den pågældende virksomhed. Virksomheder, hvori Koncernen udøver betydelig, men ikke bestemmende indflydelse, og som ikke ved første indregning klassificeres som porteføljeinvesteringer, betragtes som associerede virksomheder. Betydelig indflydelse opnås typisk ved direkte eller indirekte at eje eller råde over mere end 20 % af stemmerettighederne, men mindre end 50 %. Ved vurdering af om Capinordic A/S har bestemmende eller betydelig indflydelse tages højde for potentielle stemmerettigheder, der på balancedagen kan udnyttes.

Koncernregnskabet er udarbejdet som et sammendrag af moderselskabets og de enkelte tilknyttede virksomheders regnskaber opgjort efter Koncernens regnskabspraksis, elimineret for koncerninterne indtægter og omkostninger, aktiebesiddelser, interne mellemværender og udbytter samt realiserede og urealiserede fortjenester ved transaktioner mellem de konsoliderede virksomheder.

Kapitalandele i tilknyttede virksomheder udlignes med den forholdsmæssige andel af dattervirksomhedens dagsværdi af identificerbare nettoaktiver og indregnede eventualforpligtelser på overtagelsestidspunktet.

Kapitalandele i associerede virksomheder indregnes efter indre værdis metode. Urealiserede fortjenester med associerede virksomheder elimineres i forhold til Koncernens ejerandel af virksomheden. Urealiserede tab elimineres på samme måde som urealiserede fortjenester i det omfang,

der ikke er sket værdiforringelse. I den regnskabsmæssige værdi af kapitalandele indgår goodwill identificeret på erhvervelsestidspunktet.

Virksomhedssammenslutninger

Nyerhvervede eller nystiftede virksomheder indregnes i koncernregnskabet fra overtagelsestidspunktet. Solgte eller afviklede virksomheder indregnes i den konsoliderede resultatopgørelse frem til afståelsestidspunktet. Sammenligningstal korrigeres ikke for nyerhvervede virksomheder. Ophørte aktiviteter præsenteres særskilt jf. nedenfor.

Ved køb af nye virksomheder, hvor moderselskabet opnår bestemmende indflydelse over den købte virksomhed, anvendes overtagelsesmetoden. De tilkøbte virksomheders identificerbare aktiver, forpligtelser og eventualforpligtelser måles til dagsværdi på overtagelsestidspunktet. Identificerbare immaterielle aktiver indregnes, såfremt de kan udskilles eller udspringer fra en kontraktlig ret, og dagsværdien kan opgøres pålideligt. Der indregnes udskudt skat af de foretagne omvurderinger.

For virksomhedssammenslutninger foretaget d. 1. januar 2004 eller senere indregnes positive forskelsbeløb (goodwill) mellem kostprisen for virksomheden og dagsværdien af de overtagne identificerbare aktiver, forpligtelser og eventualforpligtelser som goodwill under immaterielle aktiver. Goodwill afskrives ikke, men testes årligt for værdiforringelse, samt når der er indikationer på værdiforringelse. Første værdiforringelsestest udføres inden udgangen af overtagelsesåret. Ved overtagelsen henføres goodwill til de pengestrømsfrembringende enheder, der efterfølgende danner grundlag for værdiforringelsestest. Goodwill og dagsværdireguleringer i forbindelse med overtagelse af en udenlandsk enhed med en anden funktionel valuta end Capinordic Koncernens præsentationsvaluta behandles under aktiver og forpligtelser tilhørende den udenlandske enhed og omregnes til den udenlandske enheds funktionelle valuta med transaktionsdagens valutakurs. Negative forskelsbeløb (negativ goodwill) indregnes i resultatopgørelsen på overtagelsestidspunktet.

For virksomhedssammenslutninger foretaget før den 1. januar 2004 er den regnskabsmæssige klassifikation fastholdt efter den hidtidige regnskabspraksis. Goodwill indregnes på grundlag af den kostpris, der var indregnet i henhold til den hidtidige regnskabspraksis (årsregnskabslovens og danske regnskabsvejledninger) med fradrag af af- og nedskrivninger frem til 31. december 2003. Goodwill afskrives ikke efter 1. januar 2004. Den regnskabsmæssige behandling af virksomhedssammenslutninger før 1. januar 2004 er ikke omarbejdet i forbindelse med åbningsbalancen pr. 1. januar 2004. Goodwill, der er indregnet i åbningsbalancen, er testet for værdiforringelse pr. 1. januar 2004.

Hvis der på overtagelsestidspunktet er usikkerhed om målingen af overtagne identificerbare aktiver, forpligtelser og eventualforpligtelser, sker første indregning på grundlag af foreløbigt opgjorte dagsværdier. Såfremt det efterfølgende viser sig, at identificerbare aktiver, forpligtelser og eventualforpligtelser havde en anden dagsværdi på overtagelsestidspunktet end først antaget, reguleres goodwill indtil 12 måneder efter overtagelsen. Effekten af reguleringerne indregnes i primoeegenkapitalen og sammenligningstal tilpasses. Herefter reguleres goodwill alene som følge af ændringer i skøn over betingede købsvederlag, med mindre der er tale om væsentlige fejl. Dog medfører efterfølgende realisation af den overtagne virksomheds udskudte skatteaktiver, som ikke blev indregnet på overtagelsestidspunktet, indregning af skattefordelen i resultatopgørelsen og samtidig nedskrivning af den regnskabsmæssige værdi af goodwill til det beløb, der ville have været indregnet, såfremt det udskudte skatteaktiv havde været indregnet som et identificerbart aktiv på overtagelsestidspunktet.

Fortjeneste eller tab ved afhændelse eller afvikling af tilknyttede virksomheder og associerede virksomheder opgøres som forskellen mellem salgssummen eller afviklingssummen og den regnskabsmæssige værdi af nettoaktiver inkl. goodwill på salgstidspunktet samt omkostninger til salg eller afvikling.

Leasing

Leasingkontrakter, hvor Selskabet har alle væsentlige risici og fordele forbundet med ejendomsretten (finansiel leasing), indregnes i balancen til det laveste af dagsværdien af aktivet og nutidsværdien af leasingydelse, beregnet ved anvendelse af leasingaftalens interne rentefod eller en tilnærmet værdi heraf som diskonteringsfaktor. Finansielt leasede aktiver af- og nedskrives efter samme praksis som fastlagt for Selskabets øvrige anlægsaktiver.

Den kapitaliserede restleasingforpligtelse indregnes i balancen som en gældsforpligtelse, og leasingydelsens rentedel omkostningsføres løbende i resultatopgørelsen.

Alle øvrige leasingkontrakter betragtes som operationel leasing. Ydelser i forbindelse med operationel leasing indregnes lineært i resultatopgørelsen over leasingperioden.

Omregning i fremmed valuta

For hver af de rapporterende virksomheder i Koncernen fastsættes en funktionel valuta. Den funktionelle valuta er den valuta, som benyttes i det primære økonomiske miljø, hvori den enkelte rapporterende virksomhed opererer. Transaktioner i andre valutaer end den funktionelle valuta er transaktioner i fremmed valuta.

Transaktioner i fremmed valuta omregnes ved første indregning til den funktionelle valuta efter transaktionsda-

gens kurs. Valutadifferencer, der opstår mellem transaktionsdagens kurs og kursen på betalingsdagen, indregnes i resultatopgørelsen under kursreguleringer.

Tilgodehavender, gæld og andre monetære poster i fremmed valuta omregnes til den funktionelle valuta til balancedagens valutakurs. Forskellen mellem balancedagens kurs og kursen på tidspunktet for tilgodehavendets eller gældens opståen eller kursen i den seneste årsrapport indregnes i resultatopgørelsen under posten "kursreguleringer".

Ved indregning i koncernregnskabet af virksomheder med en anden funktionel valuta end DKK omregnes resultatopgørelserne til transaktionsdagens kurs, og balanceposterne omregnes til balancedagens valutakurser. Som transaktionsdagens kurs anvendes gennemsnitskurs for de enkelte måneder i det omfang dette ikke giver et væsentligt anderledes billede. Kursforskelle, opstået ved omregning af disse virksomheders egenkapital ved årets begyndelse til balancedagens valutakurser samt ved omregning af resultatopgørelser fra transaktionsdagens kurs til balancedagens valutakurser, indregnes direkte i egenkapitalen under en særskilt reserve for valutakursreguleringer.

Opgørelse af dagsværdi ved måling og oplysninger herom
Dagsværdi af finansielle aktiver, der handles i et aktivt marked, opgøres på grundlag af den senest noterede købskurs. For andre finansielle aktiver og forpligtelser opgøres dagsværdien ved anvendelse af almindeligt anerkendte værdiansættelsesteknikker. Disse omfatter blandt andet tilbagediskontingsmodeller, der så vidt muligt er baseret på observerbare markedsdata som eksempelvis rentekurver og observerbare priser på sammenlignelige instrumenter, for hvilke der findes markedspriser samt andre værdiansættelsesmodeller.

RESULTATOPGØRELSEN

Netto renteindtægter

Renteindtægter og renteudgifter indregnes i resultatopgørelsen i den periode, de vedrører, opgjort efter den effektive rentes metode. Provisioner og gebyrer, der er en integreret del af den effektive rente af et udlån, indregnes som en del af amortiseret kostpris og dermed som en integreret del af afkastet af det pågældende finansielle instrument (udlån) under renteindtægter.

Modtagne og afgivne gebyrer og provisioner

Modtagne og afgivne provisioner og gebyrer er opdelt på aktivitetsafledte og porteføljeafledte gebyrer. Indtægter vedrørende ydelser, som ydes over en periode, for eksempel garanti-provision og honorarer for kapitalforvaltning, periodiseres over perioden. Honorarer for at gennemføre en given transaktion, for eksempel kurtage og kapitalformidling indtægtsføres/omkostningsføres, når transaktionen er gennemført.

Udbytte af aktier

Udbytte af aktier indregnes i resultatopgørelsen, når udbyttet deklarerer.

Andre driftsindtægter

Posten omfatter indtægter fra aktiviteter som ikke kan henføres til Selskabets primære aktiviteter.

Udgifter til personale og administration

Udgifter til personale omfatter løn og gager samt sociale omkostninger, pensioner mv. til personale. Omkostninger til ydelser og goder til ansatte, herunder jubilæumsgratualer og fratrædelsesgodtgørelser indregnes i takt med de ansattes præstation af de arbejdsydelser, der giver ret til de pågældende ydelser og goder.

Omkostninger til incitamentsprogrammer indregnes i resultatopgørelsen i det regnskabsår omkostningen kan henføres til. Aktiebaseret vederlæggelse udgiftsføres med dagsværdien opgjort på tildelingstidspunktet og modposteres på egenkapitalen.

Pensionsordninger

Der er indgået bidragsbaserede pensionsordninger med hovedparten af medarbejderne. I de bidragsbaserede ordninger indbetales faste bidrag til en uafhængig pensionskasse. Selskabet har ingen forpligtelse til at indbetale yderligere bidrag.

Aktiebaseret vederlæggelse/incitamentsprogrammer

Ved aktiebaseret aflønning svarer modydelsen til incitamentsprogrammet til værdien af de modtagne serviceydelser. Denne værdi måles på baggrund af dagsværdien af de tildelte optioner og indregnes som personaleomkostning. Dagsværdien er målt på tidspunktet for tildelingen ved hjælp af en optionsmodel og indregnes lineært i resultatopgørelsen over optjeningsperioden. Optjeningen er fastsat til en 3-årig periode. Modposten til personaleomkostningen er egenkapitalens frie reserver. Ved beregningen af dagsværdien er taget hensyn til de særlige optjeningsbetingelser.

Andre driftsudgifter

Posten omfatter udgifter fra de aktiviteter som ikke kan henføres til Selskabets primære aktiviteter.

Selskabsskat og udskudt skat

Capinordic A/S er sambeskattet med alle danske datterselskaber, hvor der udøves bestemmende indflydelse. Den aktuelle danske selskabsskat fordeles mellem de sambeskattede selskaber i forhold til disses skattepligtige indkomster. Selskaber, der anvender skattemæssige underskud i andre selskaber, betaler sambeskatningsbidrag til moderselskabet svarende til skatteværdien af de udnyttede underskud, mens selskaber, hvis skattemæssige underskud anvendes

af andre selskaber, modtager sambeskatningsbidrag fra moderselskabet svarende til skatteværdien af de udnyttede underskud (fuld fordeling). De sambeskattede selskaber indgår i acontoskatteordningen.

Årets skat, der består af årets aktuelle skat og ændring i udskudte skat, indregnes i resultatopgørelsen med den del, der kan henføres til årets resultat, og direkte på egenkapitalen med den del, der kan henføres til posteringer direkte på egenkapitalen.

I det omfang Capinordic Koncernen opnår fradrag ved opgørelsen af den skattepligtige indkomst i Danmark eller i udlandet som følge af aktiebaserede vederlagsordninger, indregnes skatteeffekten af ordningerne under skat af årets resultat. Såfremt det samlede skattemæssige fradrag overstiger den samlede regnskabsmæssige omkostning, indregnes skatteeffekten af det overskydende fradrag dog direkte i egenkapitalen.

BALANCEN

Finansielle aktiver

Finansielle aktiver henføres på tidspunktet for første indregning til én af følgende kategorier:

- *Handelsbeholdning*: Finansielle aktiver, der besiddes med henblik på salg inden for en kort tidshorizont, herunder afledte finansielle instrumenter med en positiv dagsværdi. Kategorien omfatter børsnoterede værdipapirer.
- *Porteføjeinvesteringer*: Målrettede investeringer i egenkapitalinstrumenter ved begrænset ejerskab og med begrænset tidshorizont.
- *Udlån og tilgodehavender*: Ikke børsnoterede tilgodehavender med faste eller bestemmelige betalinger. Kategorien omfatter: Udlån, tilgodehavender hos kreditinstitutter og centralbanker og andre tilgodehavender.
- *Finansielle aktiver disponible for salg*: Finansielle instrumenter, der ikke henføres til en af de øvrige kategorier. Kategorien omfatter børsnoterede værdipapirer.

Finansielle aktiver måles ved første indregning til dagsværdi, hvilket normalt svarer til det betalte vederlag. For finansielle aktiver, der ikke efterfølgende måles til dagsværdi over resultatopgørelsen tillægges transaktionsomkostninger.

Almindelige køb og salg af finansielle instrumenter indregnes hhv. ophører med at være indregnet på handelsdatoen.

Handelsbeholdning

Aktier og obligationer mv. tilhørende handelsbeholdningen måles til dagsværdi med værdireguleringer indregnet i resultatopgørelsen under posten "kursreguleringer".



Porteføjeinvesteringer

Kapitalandele i porteføjevirkksomheder måles til dagsværdi med værdireguleringer indregnet i resultatopgørelsen under posten "kursreguleringer".

Finansielle aktiver disponible for salg

Aktier og obligationer mv. tilhørende "disponibel for salg kategorien" måles til dagsværdi med værdireguleringer indregnet i egenkapitalen under reserven "Reserve for dagsværdiregulering finansielle instrumenter". Ved salg eller nedskrivning tilbageføres reserven til resultatopgørelsen.

Tilgodehavender hos kreditinstitutter og centralbanker

Tilgodehavender hos kreditinstitutter og centralbanker omfattende tilgodehavender hos andre kreditinstitutter samt tidsindsud i centralbanker måles til amortiseret kostpris.

Udlån

Regnskabsposten består af udlån, hvor udbetaling er sket direkte til låntager.

Udlån måles til amortiseret kostpris, der sædvanligvis svarer til nominal værdi med fradrag af stiftelsesgebyrer mv. og med fradrag af nedskrivninger.

Individuelle nedskrivninger foretages, når der er objektiv indikation for værdiforringelse. Nedskrivningsbeløbet udgør forskellen mellem den regnskabsmæssige værdi før nedskrivningen og nutidsværdien af de forventede fremtidige indbetalinger på udlånet.

Der foreligger objektiv indikation på værdiforringelse, når begivenheder indtrædt i perioden fra udlånenes etablering til statusdagen indikerer risiko for forværring af forventede

de fremtidige betalingsstrømme fra gruppen, eksempelvis manglende betaling af ydelser etc.

Udlån, hvorpå der ikke foreligger objektiv indikation på værdiforringelse, indgår i en gruppevis vurdering af nedskrivningsbehovet ud fra grupper af udlån med ensartede kreditkarakteristika. Koncernen anvender modeller, hvor nedklassificering af kunders rating er indikator på værdiforringelse. Udlånene inddeles i grupper efter aktuell rating.

Til beregning af den gruppevise nedskrivning benyttes parametre, der anvendes til opgørelse af solvenskravet justeret til regnskabsmæssig anvendelse, hvilket indebærer, at den gruppevise nedskrivning beregnes som tilbageiskonterede forventede tabsrækker.

I opgørelse af nedskrivningsbehovet anvendes en brutto-tilgang, som udgøres af summen af de enkelte låntageres forværring i ratingklasserne uden hensyntagen til, at andre låntagere i perioden har fået en bedre rating.

Såfremt Koncernen har kendskab til, at der på statusdagen er indtruffet forværringer respektive forbedringer, som modellerne endnu ikke tager fuldt hensyn til, foretages den fornødne justering af nedskrivningen.

Nedskrivninger på udlån føres på en korrektivkonto, som medregnes under udlån. Ændringen i korrektivkontoen indgår i resultatopgørelsen under "Tab på udlån". Indtræffer der efterfølgende begivenheder, der viser, at værdiforringelsen ikke var af varig karakter, tilbageføres nedskrivningen via "Tab på udlån".

Udlån, som vurderes ikke at kunne inddrives, afskrives. Afskrivningen fragår korrektivkontoen. Udlån afskrives, når

de sædvanlige inddrivelsesprocedurer er gennemført, og tabet ud fra en individuel vurdering kan opgøres.

Indtægtsførsel af renter sker efter den effektive rentes metode af lånenes værdi efter nedskrivning.

Immaterielle aktiver

Goodwill

Goodwill indregnes ved første indregning i balancen til kostpris som beskrevet under "Virksomhedssammenslutninger". Efterfølgende måles goodwill til kostpris med fradrag af akkumulerede nedskrivninger. Der foretages ikke amortisering af goodwill.

Den regnskabsmæssige værdi af goodwill allokteres til Koncernens pengestrømsfrembringende enheder på overtagelsestidspunktet. Fastlæggelsen af pengestrømsfrembringende enheder følger den ledelsesmæssige struktur og interne økonomistyring. Den regnskabsmæssige værdi af goodwill pr. 1. januar 2004 (overgangsdatoen til IFRS) blev testet for værdiforringelse.

Andre immaterielle aktiver

Andre immaterielle aktiver, herunder immaterielle aktiver erhvervet i forbindelse med virksomhedssammenslutninger, måles til kostpris med fradrag af akkumulerede af- og nedskrivninger.

Kostprisen omfatter anskaffelsesprisen samt omkostninger, direkte tilknyttet anskaffelsen indtil det tidspunkt, hvor aktivet er klar til brug.

Andre immaterielle aktiver afskrives lineært over den forventede brugstid, der er vurderet til 3-17 år. Andre immaterielle aktiver med undefinerbar brugstid afskrives dog ikke, men testes årligt for værdiforringelse. Andre immaterielle aktiver med undefinerbar brugstid omfatter tilkøbte virksomheders licenser fra finansielle tilsynsmyndigheder.

Afskrivninger indregnes i resultatopgørelsen i posten "afskrivninger på immaterielle og materielle aktiver".

Materielle aktiver

Andre anlæg, driftsmateriel og inventar måles til kostpris med fradrag af akkumulerede af- og nedskrivninger.

Kostprisen omfatter anskaffelsesprisen samt omkostninger direkte tilknyttet anskaffelsen indtil det tidspunkt, hvor aktivet er klar til brug.

Afskrivninger sker lineært over aktivernes forventede brugstid, der er vurderet til 3-5 år:

Afskrivningsgrundlaget opgøres under hensyntagen til

aktivets scrapværdi og reduceres med eventuelle nedskrivninger. Scrapværdien fastsættes på anskaffelsestidspunktet og revurderes årligt. Overstiger scrapværdien aktivets regnskabsmæssige værdi, ophører afskrivningerne. Ved ændring i afskrivningsperioden eller scrapværdien indregnes virkningen for afskrivningerne fremadrettet som en ændring i regnskabsmæssigt skøn.

Afskrivninger indregnes i resultatopgørelsen i posten "afskrivninger på immaterielle og materielle aktiver".

Kapitalandele i tilknyttede virksomheder og associerede virksomheder

Kapitalandele i tilknyttede virksomheder og associerede virksomheder måles til kostpris i moderselskabsregnskabet. Hvor kostprisen overstiger genindvindingsværdien, nedskrives til denne lavere værdi. Kostprisen reduceres med modtaget udbytte, der overstiger den akkumulerede indtjening efter overtagelsestidspunktet.

Værdiforringelse af langfristede aktiver

Goodwill og immaterielle anlægsaktiver med ubestemt brugstid testes årligt for værdiforringelse, første gang inden udgangen af overtagelsesåret, og når der er indikation på nedskrivningsbehov.

Den regnskabsmæssige værdi af goodwill testes for værdiforringelse sammen med de øvrige langfristede aktiver i den pengestrømsfrembringende enhed, hvortil goodwill er allokert, og nedskrives til genindvindingsværdien over resultatopgørelsen, såfremt den regnskabsmæssige værdi er højere. Genindvindingsværdien opgøres som hovedregel som nutidsværdien af de forventede fremtidige nettopengestrømme fra den virksomhed eller aktivitet (pengestrømsfrembringende enhed), som goodwill er knyttet til. Nedskrivning af goodwill indregnes på en separat linie i resultatopgørelsen. Den regnskabsmæssige værdi af øvrige langfristede aktiver vurderes årligt for at afgøre, om der er indikation af værdiforringelse. Når en sådan indikation er til stede, beregnes aktivets genindvindingsværdi. Genindvindingsværdien er den højeste af aktivets dagsværdi med fradrag af forventede afhændelsesomkostninger eller kapitalværdi.

Et tab ved værdiforringelse indregnes, når den regnskabsmæssige værdi af et aktiv henholdsvis en pengestrømsfrembringende enhed overstiger aktivets eller den pengestrømsfrembringende enheds genindvindingsværdi. Tab ved værdiforringelse indregnes i resultatopgørelsen under af- og nedskrivninger. Nedskrivning af goodwill indregnes dog i en separat linie i resultatopgørelsen.

Nedskrivninger på goodwill tilbageføres ikke. Nedskrivninger på andre aktiver tilbageføres i det omfang, der er sket ændringer i de forudsætninger og skøn, der førte til ned-

skrivningen. Nedskrivninger tilbageføres kun i det omfang, aktivets nye regnskabsmæssige værdi ikke overstiger den regnskabsmæssige værdi, aktivet ville have haft efter afskrivninger, såfremt aktivet ikke havde været nedskrevet.

Aktiver i midlertidig besiddelse

Posten omfatter overtagne materielle aktiver og egenkapitalinstrumenter, som ikke indgår i Koncernens fremtidige forretningsgrundlag og hvorom der aktuelt er en igangværende salgsproces, og som forventes afhændet inden en periode på 12 måneder. Aktiver i midlertidig besiddelse måles til laveste værdi af kostprisen og forventet salgspris med fradrag af salgsomkostninger.

Periodeafgrænsningsposter

Periodeafgrænsningsposter indregnet under aktiver omfatter betalte omkostninger vedrørende efterfølgende regnskabsår. Periodeafgrænsningsposter måles til kostpris.

Finansielle forpligtelser

Finansielle forpligtelser henføres på tidspunktet for første indregning til én af følgende kategorier:

- Handelsbeholdning: Finansielle forpligtelser, der besiddes med henblik på salg inden for en kort tidshorison, herunder afledte finansielle instrumenter.
- Finansielle garantier (se nedenfor under "Hensatte forpligtelser")
- Øvrige finansielle forpligtelser.

Finansielle forpligtelser måles ved første indregning til dagsværdi, der normalt svarer til det modtagne vederlag. For finansielle forpligtelser, der ikke indgår i handelsbeholdningen, fratrækkes transaktionsomkostninger.

Handelsbeholdning

Finansielle forpligtelser tilhørende handelsbeholdningen måles til dagsværdi på balancedagen med indregning af dagsværdireguleringer i resultatopgørelsen.

Øvrige finansielle forpligtelser

Øvrige finansielle forpligtelser omfattende regnskabsposterne gæld til kreditinstitutter og centralbanker, indlån og anden gæld måles til amortiseret kostpris ved anvendelse af den effektive rentes metode. Dette svarer sædvanligvis til nominel værdi.

Selskabsskat og udskudt skat

Aktuelle skatteforpligtelser og tilgodehavende aktuel skat indregnes i balancen som beregnet skat af årets skattepligtige indkomst, reguleret for skat af tidligere års skattepligtige indkomster samt for betalte acontoskatter.

Udskudt skat måles efter den balanceorienterede gældsmedetode af alle midlertidige forskelle mellem regnskabsmæssig og skattemæssig værdi af aktiver og forpligtelser. Der indregnes dog ikke udskudt skat af midlertidige forskelle vedrørende skattemæssigt ikke fradragsberettiget goodwill samt andre poster, hvor midlertidige forskelle – bortset fra virksomhedsovertagelser – er opstået på anskaffelsestidspunktet uden at have effekt på resultat eller skattepligtig indkomst. I de tilfælde, hvor opgørelse af skatteværdien kan foretages efter forskellige beskatningsregler, måles udskudt skat på grundlag af den af ledelsen planlagte anvendelse af aktivet henholdsvis afvikling af forpligtelsen. Udskudte skatteaktiver, herunder skatteværdien af fremførselsberettigede skattemæssige underskud, indregnes under andre langfristede aktiver med den værdi, hvortil de forventes at blive anvendt, enten ved udligning i skat af fremtidig indtjening eller ved modregning i udskudte skatteforpligtelser inden for samme juridiske skatteenhed og jurisdiktion.

Udskudte skatteaktiver vurderes årligt og indregnes kun i det omfang, det er sandsynligt, at de vil blive udnyttet.

Der foretages regulering af udskudt skat vedrørende foretagne eliminerings af urealiserede koncerninterne avancer og tab.

Udskudt skat måles på grundlag af de skatteregler og skattesatser i de respektive lande, der med balancedagens lovgivning vil være gældende, når den udskudte skat forventes udløst som aktuel skat. Ændring i udskudt skat som følge af ændringer i skattesatser indregnes i resultatopgørelsen.

Hensatte forpligtelser

Forpligtelser i henhold til finansielle garantier og andre forpligtelser, der er uvisse med hensyn til størrelse eller tidspunkt for afvikling, indregnes som hensatte forpligtelser, når det er sandsynligt, at forpligtelsen vil medføre et træk på virksomhedens økonomiske ressourcer, og forpligtelsen kan måles pålideligt. Forpligtelsen opgøres til nutidsværdien af det bedste skøn over de omkostninger, som er nødvendige for at indfri forpligtelsen. Finansielle garantier måles dog ikke til et lavere beløb end den provision, som er modtaget for garantien periodiseret over garantiperioden.

Forpligtelser vedrørende personale, herunder jubilæer, seniorgodtgørelser mv., hensættes på et statistisk aktuariemæssigt grundlag. Der foretages diskontering af forpligtelser, der forfalder mere end 12 måneder efter den periode, hvor de er optjent.

Periodeafgrænsningsposter

Periodeafgrænsningsposter indregnet under passiver om-

fatter indtægter vedrørende efterfølgende regnskabsår. Periodeafgrænsningsposter måles til nominel værdi.

Udbytte

Udbytte indregnes som en gældsforpligtelse på tidspunktet for vedtagelse på generalforsamlingen. Det foreslåede udbytte for regnskabsåret vises som en særskilt post under egenkapitalen.

EGENKAPITAL

Egne aktier

Anskaffelses- og afståelsessummer samt udbytte for egne aktier indregnes direkte i overført resultat i egenkapitalen. Kapitalnedsættelse ved annullering af egne aktier reducerer aktiekapitalen med et beløb svarende til kapitalandelenes nominelle værdi. Provenu ved salg af egne aktier henholdsvis udstedelse af aktier i Capinordic A/S i forbindelse med udnyttelse af aktieoptioner eller medarbejderaktier føres direkte på egenkapitalen.

Reserve for valutakursregulering

Reserve vedrørende valutakursregulering i koncernregnskabet omfatter kursdifferencer, opstået ved omregning af regnskaber i udenlandske virksomheder fra deres funktionelle valutaer til Capinordic A/S's præsentationsvaluta (danske kroner). Ved hel eller delvis realisation af nettoinvesteringen indregnes valutakursreguleringerne i resultatopgørelsen. Reserve for valutakursregulering er nulstillet 1. januar 2004 i overensstemmelse med IFRS 1.

Reserve for dagsværdiregulering af finansielle aktiver

Reserven omfatter urealiserede dagsværdireguleringer på finansielle aktiver disponible for salg.

Incitamentsprogrammer

Capinordic Koncernens incitamentsprogrammer omfatter et optionsprogram.

Optionsprogram

Når Capinordic Koncernens medarbejdere gives mulighed for at tegne aktier til en kurs, som er lavere end markedskursen, indregnes favørelementet som en omkostning under personaleomkostninger. Modposten hertil indregnes direkte under egenkapitalen. Favørelementet opgøres på tegningstidspunktet som forskellen mellem dagsværdi og tegningskursen for de tegnede aktier.

PENGESTRØMSOPGØRELSE

Pengestrømsopgørelsen viser Koncernens pengestrømme fordelt på drifts-, investerings- og finansieringsaktivitet for året, årets forskydning i likvider samt likvider ved året begyndelse og slutning. Likviditetsvirkningen af køb og salg af virksomheder vises separat under pengestrømme fra

investeringsaktivitet. I pengestrømsopgørelsen indregnes pengestrømme vedrørende købte virksomheder på overtagelsestidspunktet, og pengestrømme vedrørende solgte virksomheder indregnes frem til salgstidspunktet.

Pengestrømme fra driftsaktivitet

Pengestrømme fra driftsaktivitet opgøres som resultatet før skat reguleret for ikke kontante driftsposter, ændring i driftskapital, betalte renter samt betalt selskabsskat.

Pengestrømme fra investeringsaktivitet

Pengestrømme fra investeringsaktivitet omfatter betaling i forbindelse med køb og salg af virksomheder og aktiviteter samt køb og salg af immaterielle, materielle og andre langfristede aktiver samt køb og salg af værdipapirer, der ikke medregne som likvider.

Pengestrømme fra finansieringsaktivitet

Pengestrømmene fra finansieringsaktivitet omfatter ændringer i størrelse eller sammensætning af aktiekapital og omkostninger forbundet hermed samt optagelse af lån, afdrag på rentebærende gæld, køb og salg af egne aktier samt betaling af udbytte til selskabsdeltagere.

Likvider

Likvider omfatter likvide beholdninger samt værdipapirer med en restløbetid på købstidspunktet på under 3 måneder, og som uden hindring kan omsættes til likvide beholdninger, og hvorpå der kun er ubetydelig risiko for værdiændringer. Pengestrømsopgørelsens tal kan ikke direkte udledes af koncernregnskabet for 2003, 2004 og 2005. Dette skyldes, at der hvert af årene er foretaget en omregning af årets primobalance til samme års ultimokurs. Hermed elimineres ændringer i pengestrømme forårsaget af valutakursdifferencer.

SEGMENTER

Der gives oplysninger på geografiske markeder, der er Koncernens primære segmenteringsformat, og forretningssegmenter - det sekundære format. Segmenterne følger Koncernens risici samt den ledelsesmæssige og interne økonomistyring. Segmentoplysningerne er udarbejdet i overensstemmelse med Koncernens anvendte regnskabspraksis.

Segmentindtægter og -omkostninger samt segmentaktiver og -forpligtelser omfatter de poster, der direkte kan henføres til det enkelte segment, samt de poster, der kan allokere til det enkelte segment på et pålideligt grundlag. Ikke-allokerede poster omfatter primært aktiver og forpligtelser samt indtægter og omkostninger vedrørende Koncernens administrative funktioner, investeringsaktivitet, indkomster og skatter m.v.

Langfristede aktiver i segmentet omfatter de langfristede aktiver, som anvendes direkte i segmentets drift, herunder immaterielle og materielle aktiver samt kapitalandel i associerede virksomheder.

Kortfristede aktiver i segmentet omfatter de kortfristede aktiver, som anvendes direkte i segmentets drift, herunder tilgodehavender fra salg, andre tilgodehavender, periodeafgrænsningsposter samt likvide beholdninger. Segmentforpligtelser omfatter forpligtelser, der er afledt af segmentets drift, herunder leverandører af varer og tjenesteydelser samt anden gæld.

NØGLETAL

Resultat pr. aktie (EPS) og udvandet resultat pr. aktie (EPS-D) opgøres i overensstemmelse med IAS 33.

Særlige nøgletal for finansielle virksomheder er beregnet i henhold til Finanstilsynets retningslinier.

Øvrige nøgletal er udarbejdet i overensstemmelse med Den Danske Finansanalytikerforenings "Anbefalinger og Nøgletal 2005".

De i årsrapporten anførte nøgletal er beregnet således:

Egenkapitalandel

Egenkapital ekskl. minoritetsint., ultimo x 100

Passiver i alt, ultimo

Resultat til analyseformål

Ordinært resultat efter skat med
fradrag af minoritetsinteressers andel heraf

Egenkapitalforrentning

Resultat til analyseformål x 100

Gennemsnitlig egenkapital ekskl. Minoritetsint.

Earnings Per Share (EPS)

Resultat til analyseformål

Gennemsnitligt antal aktier

Cash Flow Per Share

Pengestrømme fra driften

Gennemsnitligt antal aktier

Indre værdi, ultimo pr. aktie

Egenkapital ekskl. minoritetsint., ultimo

Antal aktier, ultimo

Udbytte pr. aktie

Udbytteprocent x aktiens pålydende

100

Resultatopgørelse for perioden 1. januar til 31. december 2007

	Note	Koncern		Moderselskab	
		2007 t.DKK	2006 t.DKK	2007 t.DKK	2006 t.DKK
Renteindtægter	2	85.212	20.987	19.504	12.599
Renteudgifter	3	-25.131	-2.785	-7.662	-2.849
Netto renteindtægter		60.081	18.202	11.842	9.750
Udbytte af aktier mv.	4	205	44	0	0
Modtagne gebyrer og provisionsindtægter	5	261.104	147.609	4.889	35.811
Afgivne gebyrer og provisionsudgifter	6	-23.611	-10.135	-800	-1.894
Netto rente- og gebyrindtægter		297.779	155.720	15.931	43.667
Kursreguleringer	7	53.972	110	45.341	-3.004
Andre driftsindtægter	8	18.398	8.529	10.557	1.589
Resultat af finansielle poster		370.149	164.359	71.829	42.252
Udgifter til personale og administration	9	-212.165	-81.204	-28.519	-15.396
Tab på udlån	12	-3.472	0	0	0
Andre driftsudgifter	13	0	-8.407	0	0
Resultat før afskrivninger, nedskrivninger og skat (EBTDA)		154.512	74.748	43.310	26.856
Afskrivninger på immaterielle og materielle aktiver	14	-50.049	-16.013	-440	-187
Resultat af kapitalandele i associerede virksomheder	22	-2.207	1.496	0	0
Resultat før skat		102.256	60.231	42.870	26.669
Skat af årets resultat	15	-22.095	-13.346	-9.470	-4.277
ÅRETS RESULTAT		80.161	46.885	33.400	22.392
Forslag til resultatdisponering					
Udbytte		0	0	0	0
Overført til næste år		80.161	46.885	33.400	22.392
Resultatdisponering i alt		80.161	46.885	33.400	22.392
		DKK	DKK		
Resultat pr. aktie (EPS Basic)	35	0,77	0,77		
Udvandet resultat pr. aktie (EPS-D)	35	0,76	0,77		

Koncernen har ikke minoritetsaktionærer, og årets resultat tilfalder således fuldt ud moderselskabets aktionærer.

Balance pr. 31. december 2007

AKTIVER	Note	Koncern		Moderselskab	
		31.12.2007 t.DKK	31.12.2006 t.DKK	31.12.2007 t.DKK	31.12.2006 t.DKK
Kassebeholdning og anfordringstilgodehavender hos centralbanker mv.	16	46.064	22.099	0	0
Tilgodehavender hos kreditinstitutter og centralbanker	17	475.744	566.844	40.330	1.159
Udlån	18	1.262.407	440.289	134.541	143.703
Obligationer til dagsværdi	19	54.832	25.041	0	0
Aktier mv.	20	323.252	19.935	2.564	2.633
Kapitalandele i porteføljevirksomheder	21	81.806	0	81.806	0
Kapitalandele i associerede virksomheder	22	37.739	67.438	22.354	55.007
Kapitalandele i tilknyttede virksomheder	23	0	0	2.114.693	1.301.343
Immaterielle aktiver	24	1.285.722	541.897	0	0
Materielle aktiver	25	10.251	14.466	973	1.308
Aktuelle skatteaktiver		3.028	584	0	0
Udskudte skatteaktiver	26	0	408	0	408
Aktiver i midlertidig besiddelse	27	65.594	0	10.194	0
Andre aktiver	28	186.710	74.588	17.443	28.308
Periodeafgrænsningsposter	29	16.521	18.443	1.444	0
Aktiver i alt		3.849.670	1.792.032	2.426.342	1.533.869

Balance pr. 31. december 2007 (fortsat)

	Note	Koncern		Moderselskab	
		31.12.2007 t.DKK	31.12.2006 t.DKK	31.12.2007 t.DKK	31.12.2006 t.DKK
PASSIVER					
Gæld til kreditinstitutter og centralbanker	30	539.172	46.663	81.042	80.011
Indlån	31	720.670	203.382	50.448	50.614
Aktuelle skatteforpligtelser		28.721	17.376	314	4.933
Andre forpligtelser	32	82.244	40.115	11.258	10.673
Periodeafgrænsningsposter	33	19.786	4.509	1.275	1.835
Gældsforpligtelser i alt		1.390.593	312.045	144.337	148.066
Hensættelse til udskudt skat	26	154.886	75.086	8.888	0
Hensættelser vedrørende garantier		0	4.389	0	4.389
Andre hensatte forpligtelser	34	41	951	0	951
Hensatte forpligtelser i alt		154.927	80.426	8.888	5.340
Forpligtelser i alt		1.545.520	392.471	153.225	153.406
Aktiekapital		59.445	42.467	59.445	42.467
Overkurs ved emission		2.184.521	1.307.369	2.184.267	1.307.368
Andre reserver		-30.056	-193	11.806	30.163
Overført resultat		90.240	49.918	17.599	465
Egenkapital i alt		2.304.150	1.399.561	2.273.117	1.380.463
Passiver i alt		3.849.670	1.792.032	2.426.342	1.533.869

Pengestrømsopgørelse

	Note	Koncern		Moderselskab	
		2007	2006	2007	2006
		t.DKK	t.DKK	t.DKK	t.DKK
Resultat før skat		102.256	60.231	42.870	26.669
Reguleringer	48	-56.820	-18.246	-11.842	-9.354
Af- og nedskrivninger på immaterielle og materielle aktiver		50.049	16.013	440	187
Kursreguleringer		-61.067	0	-45.319	0
Aktiebaseret vederlæggelse		3.992	1.286	1.144	564
Modtagne renter		81.613	20.987	19.504	12.599
Betalte renter		-23.763	-2.785	-7.522	-2.849
Modtagne udbytter		205	44	0	0
Betalt skat		-16.968	-11.431	-4.933	0
		79.497	66.099	-5.658	27.816
Ændring i udlån		-822.118	-434.102	9.162	-83.763
Ændring i indlån		514.549	183.796	-166	50.614
Ændring i værdipapirbeholdning		4.429	-23.008	0	-2.780
Ændring i øvrige aktiver og passiver		354.855	46.996	-5.057	25.649
Pengestrømme vedrørende drift		131.212	-160.219	-1.719	17.536
Køb af virksomheder		-633.895	5.153	0	0
Køb af immaterielle anlægsaktiver		-1.670	-7.326	0	0
Køb af materielle anlægsaktiver		-9.926	-10.336	-105	-1.495
Salg af materielle anlægsaktiver		155	188	0	0
Køb af tilknyttede virksomheder		0	0	-423.737	-776.739
Køb af associerede virksomheder		-9.016	-66.207	-16	-55.007
Salg af associerede virksomheder		10.500	0	10.500	0
Køb af porteføljevirsomheder		-84.548	0	-84.548	0
Salg af porteføljevirsomheder		70.230	0	70.230	0
Pengestrømme vedrørende investeringer		-658.170	-78.528	-427.676	-833.241
Betalt udbytte		0	0	0	0
Apportindskud		0	0	0	0
Kapitalforhøjelser		514.083	816.943	514.083	816.924
Emmissionsomkostninger		-9.566	-2.908	-9.819	-2.908
Køb af egne aktier		-43.831	-355	-35.698	0
Pengestrømme vedrørende finansiering		460.686	813.680	468.566	814.016

Pengestrømsopgørelse (fortsat)

	Koncern		Morderselskab		
	Note	2007 t.DKK	2006 t.DKK	2007 t.DKK	2006 t.DKK
Ændring i likvider		-66.272	574.933	39.171	-1.689
Kursregulering, likvide beholdninger		-863	389	0	0
Likvider 1. januar		588.943	13.621	1.159	2.848
Likvider 31. december		521.808	588.943	40.330	1.159
Likvide beholdninger 31. december					
Kassebeholdning og anfordringstilgodehavender hos centralbanker mv.		46.064	22.099	0	0
Tilgodehavender hos kreditinstitutter og centralbanker		475.744	566.844	40.330	1.159
Likvider 31. december		521.808	588.943	40.330	1.159

Egenkapitalforklaring (Koncern)

Egenkapitalopgørelse 31. december 2007

	Koncern					
	Aktiekapital t.DKK	Overkurs t.DKK	Valutakurs- regulering t.DKK	Regulering disp. for salg t.DKK	Overført resultat t.DKK	I alt t.DKK
Egenkapital 1. januar 2007	42.467	1.307.369	-193	0	49.918	1.399.561
Egenkapitalbevægelser						
Valutakursændring vedrørende selvstændige udenlandske enheder	0	0	-16.913	0	0	-16.913
Kursregulering, værdipapirer disponible for salg	0	0	0	-15.748	0	-15.748
Skat vedrørende kursregulering, værdipapirer disponible for salg	0	0	0	2.798	0	2.798
Årets resultat	0	0	0	0	80.161	80.161
Totalindkomst i alt	0	0	-16.913	-12.950	80.161	50.298
Kapitalforhøjelse	7.221	382.392	0	0	0	389.613
Apportindskud	9.757	504.326	0	0	0	514.083
Emissionsomkostninger	0	-9.566	0	0	0	-9.566
Aktiebaseret vederlæggelse	0	0	0	0	3.992	3.992
Egne aktier	0	0	0	0	-43.831	-43.831
Egenkapitalbevægelser i alt	16.978	877.152	-16.913	-12.950	40.322	904.589
Egenkapital 31. december 2007	59.445	2.184.521	-17.106	-12.950	90.240	2.304.150

Egenkapitalopgørelse 31. december 2006

	Koncern					
	Aktiekapital t.DKK	Overkurs t.DKK	Valutakurs- regulering t.DKK	Regulering disp. for salg t.DKK	Overført resultat t.DKK	I alt t.DKK
Egenkapital 1. januar 2006	14.297	32.445	-876	0	2.102	47.968
Egenkapitalbevægelser						
Valutakursændring vedrørende selvstændige udenlandske enheder	0	0	683	0	0	683
Årets resultat	0	0	0	0	46.885	46.885
Totalindkomst i alt	0	0	683	0	46.885	47.568
Kapitalforhøjelser	19.247	797.696	0	0	0	816.943
Apportindskud	8.923	480.154	0	0	0	489.077
Emissionsomkostninger	0	-2.926	0	0	0	-2.926
Aktiebaseret vederlæggelse	0	0	0	0	1.286	1.286
Egne aktier	0	0	0	0	-355	-355
Egenkapitalbevægelser i alt	28.170	1.274.924	683	0	47.816	1.351.593
Egenkapital 31. december 2006	42.467	1.307.369	-193	0	49.918	1.399.561

Egenkapitalforklaring (moderselskab)

Egenkapitalopgørelse 31. december 2007

	Moderselskab					I alt t.DKK
	Aktiekapital t.DKK	Overkurs t.DKK	Kursregulering disp. for salg t.DKK	Datterselskabs- reserve t.DKK	Overført resultat t.DKK	
Egenkapital 1. januar 2007	42.467	1.307.368	0	30.163	465	1.380.463
Egenkapitalbevægelser 2007						
Kursregulering, værdipapirer disponible for salg	0	0	-69	0	0	-69
Årets resultat	0	0	0	0	33.400	33.400
Totalindkomst i alt	0	0	-69	0	33.400	33.331
Kapitalforhøjelse	7.221	382.392	0	0	0	389.613
Apportindskud	9.757	504.326	0	0	0	514.083
Emissionsomkostninger	0	-9.819	0	0	0	-9.819
Reserve vedrørende datterselskaber	0	0	0	-18.288	18.288	0
Aktiebaseret vederlæggelse	0	0	0	0	1.144	1.144
Egne aktier	0	0	0	0	-35.698	-35.698
Egenkapitalbevægelser 2007 i alt	16.978	876.899	-69	-18.288	17.134	892.654
Egenkapital 31. december 2007	59.445	2.184.267	-69	11.875	17.599	2.273.117

Egenkapitalopgørelse 31. december 2006

	Moderselskab					I alt t.DKK
	Aktiekapital t.DKK	Overkurs t.DKK	Kursregulering disp. for salg t.DKK	Datterselskabs- reserve t.DKK	Overført resultat t.DKK	
Egenkapital 1. januar 2006	14.297	32.445	0	0	7.672	54.414
Egenkapitalbevægelser 2006						
Årets resultat	0	0	0	0	22.392	22.392
Totalindkomst i alt	0	0	0	0	22.392	22.392
Kapitalforhøjelser	19.247	797.677	0	0	0	816.924
Apportindskud	8.923	480.154	0	0	0	489.077
Emissionsomkostninger	0	-2.908	0	0	0	-2.908
Reserve vedrørende datterselskaber	0	0	0	30.163	-30.163	0
Aktiebaseret vederlæggelse	0	0	0	0	564	564
Egenkapitalbevægelser 2006 i alt	28.170	1.274.923	0	30.163	-7.207	1.326.049
Egenkapital 31. december 2006	42.467	1.307.368	0	30.163	465	1.380.463

Noter

1 Regnskabsmæssige skøn og vurderinger

Ved opgørelse af den regnskabsmæssige værdi af visse aktiver og forpligtelser kræves skøn over, hvorledes fremtidige begivenheder påvirker værdien af disse aktiver og forpligtelser på balancedagen. Skøn, der er væsentlige for regnskabsafæggelsen, foretages bl.a. ved værdiansættelsen af Koncernens udlån og andre tilgodehavender, opgørelsen af af- og nedskrivninger, pensioner og lignende forpligtelser, hensatte forpligtelser samt eventualforpligtelser- og aktiver.

De anvendte skøn er baseret på historiske oplysninger samt forudsætninger, som ledelsen vurderer er forsvarlige, men som i sagens natur er usikre og uforudsigelige. Forudsætningerne kan være ufuldstændige eller unøjagtige, og uventede begivenheder eller omstændigheder kan opstå. Endvidere er virksomheden underlagt risici og usikkerheder, som kan føre til, at de faktiske resultater afviger fra skøn. Særlige risici for koncernen er omtalt i ledelsesberetningen til, at de faktiske resultater afviger fra skøn. Særlige risici for Koncernen er omtalt i ledelsesberetningen.

Der er i noterne oplyst om forudsætningerne om fremtiden og andre skønsmæssige usikkerheder på balance dagen, hvor der er betydelig risiko for ændringer, der kan føre til en væsentlig regulering af den regnskabsmæssige værdi af aktiver eller forpligtelser inden for det næste regnskabsår.

De af ledelsen udøvede skøn og vurderinger har den væsentligste effekt ved værdiansættelse af følgende regnskabsposter:

	Koncern		Moderselskab	
	2007 t.DKK	2006 t.DKK	2007 t.DKK	2006 t.DKK
Udlån	1.262.407	440.289	134.541	143.703
Kapitalandele i porteføljeverksamheder	81.806	0	81.806	0
Kapitalandele i tilknyttede virksomheder	0	0	2.114.693	1.301.343
Immaterielle aktiver	1.285.722	541.897	0	0

Målingen af disse regnskabsposter vil kunne påvirkes betydeligt af væsentlige ændringer i skøn og forudsætninger, der ligger til grund for beregningerne af værdierne. For en beskrivelse af nedskrivningstest for immaterielle aktiver henvises til note 24.

2 Renteindtægter

Rente af tilgodehavende hos kreditinstitutter.....	21.825	12.612	1.960	6.184
Rente af udlån og andre tilgodehavender.....	61.400	7.961	17.544	6.004
Rente af obligationer.....	1.987	414	0	0
Øvrige renteindtægter.....	0	0	0	411
Renteindtægter.....	85.212	20.987	19.504	12.599

3 Renteudgifter

Rente til kreditinstitutter.....	5.071	1.890	4.895	1.889
Rente til indlån.....	18.033	0	2.630	0
Øvrige renteudgifter.....	2.027	895	137	960
Renteudgifter.....	25.131	2.785	7.662	2.849

4 Udbytte af aktier mv.

Udbytte af aktier mv.....	205	44	0	0
Udbytte af aktier mv.	205	44	0	0

Noter (fortsat)

	Koncern		Moderselskab	
	2007 t.DKK	2006 t.DKK	2007 t.DKK	2006 t.DKK
5 Modtagne gebyrer og provisionsindtægter				
Garantiprovision.....	4.564	11.346	4.439	11.346
Værdipapirhandel og depoter.....	12.728	10.708	0	0
Kapital- og formueforvaltning.....	98.033	55.456	0	0
Lånesagsgebyrer.....	40	723	0	550
Øvrige gebyrer og provisionsindtægter.....	145.739	69.376	450	23.915
Modtagne gebyrer og provisionsindtægter.....	261.104	147.609	4.889	35.811
6 Afgivne gebyrer og provisionsudgifter				
Afgiven garantiprovision.....	0	0	0	0
Afgivne gebyrer og andre provisionsudgifter.....	23.611	10.135	800	1.894
Afgivne gebyrer og provisionsudgifter.....	23.611	10.135	800	1.894
7 Kursreguleringer				
Obligationer.....	558	-2.856	0	-2.847
Aktier mv.....	39.310	2.829	45.319	-147
Valuta.....	14.104	137	22	-10
Kursreguleringer.....	53.972	110	45.341	-3.004
8 Andre driftsindtægter				
Administrationsindtægter.....	4.527	3.345	10.303	0
Andre øvrige driftsindtægter.....	13.871	5.184	254	1.589
Andre driftsindtægter.....	18.398	8.529	10.557	1.589

Noter (fortsat)

	Koncern		Moderselskab	
	2007 t.DKK	2006 t.DKK	2007 t.DKK	2006 t.DKK
9 Udgifter til personale og administration				
Antal ansatte				
Primo.....	70	16	2	1
Medio.....	171	47	5	5
Ultimo.....	198	70	8	2
Gennemsnitligt antal ansatte.....	146	44	5	3
Løn og vederlag til direktion og bestyrelse				
Direktion.....	14.500	7.470	14.500	6.564
Bestyrelse.....	2.294	1.382	800	640
Aktiebaseret vederlag, direktion.....	476	185	476	185
Aktiebaseret vederlag, bestyrelse.....	378	379	378	379
Løn og vederlag til direktion og bestyrelse.....	17.648	9.416	16.154	7.768
Personaleudgifter				
Lønninger.....	130.131	47.867	22.964	8.430
Pensioner.....	3.700	432	0	0
Udgifter til social sikring.....	13.804	6.100	1.159	385
Personaleudgifter.....	147.635	54.399	24.123	8.815
Øvrige administrationsudgifter.....	64.530	26.805	4.396	6.581
Udgifter til personale og administration.....	212.165	81.204	28.519	15.396

Noter (fortsat)

10 Aktiebaseret vederlag	Bestyrelse og direktion	Ledende medarbejdere	Øvrige medarbejdere	I alt
Tegningsoptionsprogram 2005				
Tildeling 24. oktober 2005	390.000	126.000	276.500	792.500
Årets udgift	491	159	348	998

Selskabets bestyrelse har den 24. oktober 2005 i henhold til vedtægternes § 9 b vedtaget at gennemføre et tegningsoptionsprogram. Der er udstedt i alt 792.500 stk. tegningsoptioner, hvoraf hver tegningsoption giver ret til køb af 1 stk. Capinordic A/S aktie til kurs 11,80. Ved anvendelse af Black-Scholes beregningsmodel kan markedsværdien af programmet beregnes til DKK 3,7 mio. baseret på en rente på 2,54% og en forventet volatilitet af Capinordic A/S aktien på 56%. Programmet udgiftsføres over optjeningsperioden på 3 år.

De udstedte tegningsoptioner er den 24. oktober 2005 tildelt medlemmerne af Capinordic A/S' bestyrelse og direktion samt medarbejderne i Unifond AB.

Tegningsoptionsprogrammet er incitamentsbaseret og tildeling er ikke rettet mod specifikke resultatmål. De udstedte tegningsoptioner kan af medarbejderne i Unifond AB tidligst udnyttes tre år fra tildelingstidspunktet. Udnyttelsesperioden er to år at regne fra tre år efter tildelingstidspunktet. Medarbejderen skal være ansat på udnyttelsestidspunktet.

Der henvises til fondsbørsmeddelelse nr. 26/2005 af 24. oktober 2005.

Tegningsoptionsprogram 2006	Bestyrelse og direktion	Ledende medarbejdere	Øvrige medarbejdere	I alt
Tildeling 26. oktober 2006	224.500	625.000	483.834	1.333.334
Årets udgift	363	1.076	674	2.113

Programmet omfatter 1.333.334 stk. tegningsoptioner, der hver giver ret til tegning af 1 stk. aktie af nominelt DKK 0,50 i Capinordic A/S. Ved udnyttelse af tegningsoptionerne tegnes aktierne til strike 36,09. Ved anvendelse af Black-Scholes beregningsmodel kan markedsværdien af programmet beregnes til DKK 8,1 mio. baseret på en rente på 3,98% og en forventet volatilitet af Capinordic A/S aktien på 30%. Programmet udgiftsføres over optjeningsperioden på 3 år.

Tildelingskursen udgør DKK 31,18 og er fastsat som et vægtet gennemsnit over 10 handelsdage af den noterede kurs på Capinordic A/S til og med den 25. oktober 2006.

Tegningsoptionerne tildeles alle medarbejdere inklusiv koncerndirektionen i Capinordic koncernen med undtagelse af de medarbejdere i Unifond AB, der allerede er blevet tildelt tegningsoptioner jf. selskabets vedtægter §9b.

Tegningsoptionsprogrammet tildeles ikke selskabets bestyrelse.

Tegningsoptionerne optjenes 3 år efter tildeling, under forudsætning af, at medarbejderen fortsat er ansat på optjeningstidspunktet. Tegningsoptionerne kan udnyttes i 24 måneder fra optjeningstidspunktet i 4 handelsvinduer af 4 uger svarende til insideres handelsvinduer. Capinordic A/S vil efter udnyttelse af tegningsoptionerne søge aktierne optaget til notering på OMX Den Nordiske Børs København hurtigst muligt.

Der henvises i øvrigt til fondsbørsmeddelelse nr. 36/2006 af 27. oktober 2006 for nærmere beskrivelse af programmet.

Noter (fortsat)

10 Aktiebaseret vederlag (fortsat)

Tegningsoptionsprogram 2007	Bestyrelse og direktion	Ledende medarbejdere	Øvrige medarbejdere	I alt
Tildeling 20. november 2007	0	1.190.000	1.770.000	2.960.000
Årets udgift	0	138	204	342

Bestyrelsen for Capinordic A/S har den 20. november 2007 besluttet delvist at udnytte bemyndigelsen i selskabets vedtægter §9 til gennemførelse af et tegningsoptionsprogram.

Programmet omfatter 2.960.000 stk. tegningsoptioner, der hver giver ret til tegning af 1. stk. aktie af nominelt DKK 0,50 i Capinordic A/S. Ved udnyttelse af tegningsoptionerne tegnes aktierne til strike 22,14. Ved anvendelse af Black- Scholes kan markedsværdien af programmet beregnes til DKK 15,6 mio. baseret på en rente på 4,81% og en forventet volatilitet af Capinordic A/S aktien på 25%. Programmet udgiftsføres over optjeningsperioden på 3 år.

Tildelingskursen, der svarer til strike udgør DKK 22,14 og er fastsat som et vægget gennemsnit over 10 handelsdage af den noterede kurs på Capinordic A/S til og med den 19. november 2007.

Aktiebaseret vederlag i alt.....	854	1.373	1.226	3.453
----------------------------------	-----	-------	-------	-------

Der henvises desuden til omtale af det i året gennemførte aktieoptionsprogram under Aktionærinformation i ledelsesberetningen.

	Koncern		Moderselskab	
	2007 t.DKK	2006 t.DKK	2007 t.DKK	2006 t.DKK
11 Honorar til generalforsamlingsvalgt revision				
Lovpligtig revision.....	2.261	1.419	665	392
Andre ydelser.....	2.416	1.215	899	121
Honorar til generalforsamlingsvalgt revision.....	4.677	2.634	1.564	513
12 Tab på udlån				
Realiserede tab på udlån i året.....	0	0	0	0
Individuelt nedskrevet på udlån i året.....	3.472	0	0	0
Gruppevis nedskrevet på udlån i året.....	0	0	0	0
Tab på udlån.....	3.472	0	0	0
13 Andre driftsudgifter				
Banketablering.....	0	8.407	0	0
Andre driftsudgifter.....	0	8.407	0	0
14 Afskrivninger på immaterielle og materielle aktiver				
Afskrivninger på immaterielle anlægsaktiver.....	43.536	13.880	0	0
Afskrivninger på materielle anlægsaktiver.....	6.513	2.133	440	187
Afskrivninger på immaterielle og materielle aktiver.....	50.049	16.013	440	187

Noter (fortsat)

	Koncern		Moderselskab	
	2007	2006	2007	2006
	t.DKK	t.DKK	t.DKK	t.DKK
15 Skat af årets resultat				
Aktuel skat af årets resultat.....	34.045	17.065	607	4.685
Udskudt skat.....	-11.564	-445	9.296	2.866
Skat vedrørende tidligere år.....	-386	0	-433	0
Tilbageførsel af nedskrivning vedrørende udskudte skatteaktiver.....	0	-3.274	0	-3.274
Regulering af skatteaktiv.....	0	0	0	0
Skat af årets resultat.....	22.095	13.346	9.470	4.277
Skat af årets resultat forklares således:				
Beregnet 25% skat af årets resultat før skat.....	25.564	17.028	10.718	7.467
Skatteeffekt af:				
Ikke fradragsberettigede omkostninger i øvrigt.....	2.268	174	389	84
Resultat i associerede virksomheder.....	552	-582	0	0
Højere/lavere skatteprocent i udenlandske tilknyttede virksomheder.....	246	0	0	0
Aktiverede købsomkostninger vedrørende erhvervelse af tilknyttede virksomheder..	-1.351	0	-1.351	0
Regulering af udskudt skat, ændret skatteprocent.....	-8.218	0	148	0
Skat vedrørende tidligere år.....	3.034	0	-434	0
Tilbageførsel af nedskrivning vedrørende udskudte skatteaktiver.....	0	-3.274	0	-3.274
Skat af årets resultat.....	22.095	13.346	9.470	4.277
Effektiv skatteprocent	22%	23%	22%	16%

Noter (fortsat)

	Koncern		Moterselskab	
	31.12.2007 t.DKK	31.12.2006 t.DKK	31.12.2007 t.DKK	31.12.2006 t.DKK
16 Kassebeholdning og anfordringstilgodehavender hos centralbanker mv.				
Sedler og mønt.....	10	4	0	0
Anfordringstilgodehavender hos centralbanker.....	46.054	22.095	0	0
Kassebeholdning og anfordringstilgodehavender hos centralbanker mv.....	46.064	22.099	0	0
17 Tilgodehavender hos kreditinstitutter og centralbanker				
Anfordringstilgodehavender hos pengeinstitutter.....	475.744	566.844	40.330	1.159
Tilgodehavender hos kreditinstitutter og centralbanker.....	475.744	566.844	40.330	1.159
18 Udlån				
Udlånskonti med adgang til variabel udnyttelse.....	125.433	437.530	94.358	80.762
Andre øvrige udlån.....	1.140.446	2.759	40.183	62.941
Nedskrivninger.....	-3.472	0	0	0
Udlån.....	1.262.407	440.289	134.541	143.703
Nedskrivninger				
Nedskrivninger primo.....	0	0	0	0
Nye og forøgede nedskrivninger.....	3.472	0	0	0
Tilbageførte nedskrivninger.....	0	0	0	0
Nedskrivninger ultimo.....	3.472	0	0	0
19 Obligationer til dagsværdi				
Øvrige fastforrentede obligationer udstedt af stater.....	49.867	25.041	0	0
Obligationer udstedt af kreditinstitutter.....	4.965	0	0	0
Obligationer til dagsværdi.....	54.832	25.041	0	0
20 Aktier mv.				
Aktier noteret på Københavns Fondsbørs.....	207.609	16.199	2.564	2.633
Investeringsforeningsandele.....	99.127	37	0	0
Aktier noteret på andre børser.....	4.872	0	0	0
Andre aktier.....	110	3.699	0	0
Unoterede investeringsforeningsandele.....	11.534	0	0	0
Aktier mv.	323.252	19.935	2.564	2.633

Noter (fortsat)

	Koncern		Moderselskab	
	31.12.2007	31.12.2006	31.12.2007	31.12.2006
	t.DKK	t.DKK	t.DKK	t.DKK
21 Kapitalandele i porteføljevirsomheder				
Kostpris 1. januar.....	0	0	0	0
Tilgang i årets løb.....	110.386	0	109.641	0
Afgang i årets løb.....	-64.301	0	-64.301	0
Kostpris 31. december.....	46.085	0	45.340	0
Akkumulerede værdireguleringer 1. januar.....	0	0	0	0
Dagsværdiregulering af noterede porteføljevirsomheder.....	23.846	0	24.591	0
Dagsværdiregulering af noterede porteføljevirsomheder.....	11.875	0	11.875	0
Akkumulerede værdireguleringer 31. december.....	35.721	0	36.466	0
Regnskabsmæssig værdi 31. december.....	81.806	0	81.806	0

Dagsværdien af noterede porteføljevirsomheder er opgjort i overensstemmelse med anerkendte værdiansættelsesteknikker. Se endvidere anvendt regnskabspraksis.

Ejerandele i porteføljevirsomheder over 20%.

	Ejerandel, Koncern		Ejerandel, Moderselskab	
	31.12.2007	31.12.2006	31.12.2007	31.12.2006
Mercon A/S.....	40%	0%	40%	0
Bogført af værdi af porteføljevirsomheder med ejerandel over 20%.				
	Bogført værdi, Koncern		Bogført værdi, Moderselskab	
	31.12.2007	31.12.2006	31.12.2007	31.12.2006
Mercon A/S.....	32.122	0	32.122	0
Bogført værdi af porteføljevirsomheder med ejerandel over 20%.....	32.122	0	32.122	0

	Mercon A/S
Sidste offentliggjorte regnskab.....	2006
Omsætning.....	*
Resultat før skat.....	29
Skat af årets resultat.....	-12
Årets resultat.....	17
Aktiver i alt.....	1.429
Forpligtelser i alt.....	660

* Omsætning fremgår ikke af sidste offentliggjorte regnskab.

Noter (fortsat)

	Koncern		Moderselskab	
	31.12.2007	31.12.2006	31.12.2007	31.12.2006
	t.DKK	t.DKK	t.DKK	t.DKK
22 Kapitalandele i associerede virksomheder				
Kostpris 1. januar.....	66.207	0	55.007	0
Tilgang i årets løb.....	9.016	66.207	16	55.007
Afgang i årets løb.....	-32.669	0	-32.669	0
Kostpris 31. december.....	42.554	66.207	22.354	55.007
Akkumulerede værdireguleringer 1. januar.....	1.231	0	0	0
Andel af årets resultat.....	-2.207	1.496	0	0
Andre værdireguleringer.....	-2.869	-265	0	0
Afgang i årets løb.....	-970	0	0	0
Akkumulerede værdireguleringer 31. december.....	-4.815	1.231	0	0
Regnskabsmæssig værdi 31. december.....	37.739	67.438	22.354	55.007
I-vestor Danmark A/S.....	23.204	22.599	22.354	22.338
Euroinvestor.com A/S.....	0	33.639	0	32.669
K/S Amalieparken.....	14.335	11.200	0	0
Ejendomsselskabet Ørestad Syd A/S.....	200	0	0	0
Kapitalandele i associerede virksomheder.....	37.739	67.438	22.354	55.007
	Ejerandel, Koncern		Ejerandel, Moderselskab	
	31.12.2007	31.12.2006	31.12.2007	31.12.2006
I-vestor Danmark A/S.....	29,50%	29,50%	29,50%	29,50%
Euroinvestor.com A/S (indgår som porteføljeinvestering ultimo 2007).....	0,00%	25,92%	0,00%	25,92%
K/S Amalieparken.....	40,00%	40,00%	40,00%	40,00%
Ejendomsselskabet Ørestad Syd A/S.....	40,00%	0,00%	40,00%	0,00%
			Ejendomsselskabet Ørestad Syd A/S	
		I-vestor Danmark A/S	K/S Amalie- parken	2006/07
Sidste offentliggjorte regnskab.....		2006	2006	2006/07
Omsætning.....		7.694	0	0
Resultat før skat.....		731	0	-8
Skat af årets resultat.....		-205	0	2
Årets resultat.....		526	0	-6
Aktiver i alt.....		7.183	90.680	30.913
Forpligtelser i alt.....		4.704	79.530	30.719

Noter (fortsat)

	Koncern		Moderselskab	
	31.12.2007	31.12.2006	31.12.2007	31.12.2006
	t.DKK	t.DKK	t.DKK	t.DKK
23 Kapitalandele i tilknyttede virksomheder				
Kostpris 1. januar.....	0	0	1.301.343	35.527
Tilgang i årets løb.....	0	0	813.350	1.265.816
Afgang i årets løb.....	0	0	0	0
Kostpris 31. december.....	0	0	2.114.693	1.301.343
Nedskrivninger 1. januar.....	0	0	0	0
Årets nedskrivninger.....	0	0	0	0
Nedskrivninger 31. december.....	0	0	0	0
Regnskabsmæssig værdi 31. december.....	0	0	2.114.693	1.301.343
	Ejerandel			
	31.12.2007	31.12.2006	31.12.2007	31.12.2006
Capinordic Bank A/S, Gentofte, Danmark.....	100%	100%	1.202.534	1.202.534
Nordisk Fondservice AB, Umeå, Sverige.....	100%	100%	276.961	0
Monetar Pensionsforvaltning AB, Stockholm, Sverige.....	100%	100%	215.727	0
Steffen Rønn Fondsmæglerselskab A/S, København, Danmark.....	100%	100%	139.993	0
Dansk O.T.C. Fondsmæglerselskab A/S, Horsens, Danmark.....	100%	100%	87.012	0
Aktie- og Valutainvest ApS, Hellerup, Danmark.....	100%	100%	86.604	0
CSV Invest ApS, Gentofte, Danmark.....	100%	100%	62.061	62.061
Unitfond AB, Helsingborg, Sverige.....	100%	100%	35.021	35.021
Capinordic Asset Management AB, Stockholm, Sverige.....	100%	100%	8.274	1.221
Capinordic Property Management A/S, Gentofte, Danmark.....	100%	100%	506	506
Kapitalandele i tilknyttede virksomheder.....			2.114.693	1.301.343

Noter (fortsat)

	Koncern		Morderselskab	
	31.12.2007	31.12.2006	31.12.2007	31.12.2006
	t.DKK	t.DKK	t.DKK	t.DKK
24 Immaterielle aktiver				
Den regnskabsmæssige værdi 31. december kan specificeres således:				
Goodwill.....	733.519	282.638	0	0
Marketing-relaterede immaterielle aktiver.....	3.751	2.000	0	0
Kunde-relaterede immaterielle aktiver.....	504.332	240.614	0	0
Kontraktbaserede immaterielle aktiver.....	23.895	16.645	0	0
Teknologibaserede immaterielle aktiver.....	20.225	0	0	0
Regnskabsmæssig værdi 31. december.....	1.285.722	541.897	0	0

Immaterielle aktiver omfatter alene erhvervede immaterielle aktiver.

Ledelsen har pr. 31. december 2007 gennemført værdiforringelsestest af den regnskabsmæssige værdi af immaterielle aktiver, herunder goodwill hidhørende fra gennemførte virksomhedssammenslutninger.

Genindvindingsværdien er baseret på kapitalværdien, som er fastlagt ved anvendelsen af den forventede indtjening (EBTDA) og nettopengestrøm på basis af budgetter og prognoser for årene 2008 - 2012 godkendt af ledelsen. Budgetter og prognoser baseres på specifikke forudsætninger for de respektive penstrømsfrembringende enheder.

De udarbejdede budgetter og prognoser er baseret historiske oplysninger, forventninger til den fremtidige forretningsudvikling samt øvrige forudsætninger, som ledelsen vurderer er forsvarlige, men som i sagens natur er usikre og uforudsigelige. Forudsætningerne kan være ufuldstændige eller unøjagtige, og uventede begivenheder eller omstændigheder kan opstå. Endvidere er virksomheden underlagt risici og usikkerheder, som kan føre til, at de faktiske resultater afviger fra skøn. Særlige risici for koncernen er omtalt i ledelsesberetningen.

Der er indlagt en budgetperiode på 5 år samt terminalperiode. Der er ved tilbagediskonteringen anvendt en individuelt fastsat diskonteringsfaktor før skat på mellem 8,7% og 14,7%. Der er foretaget supplerende følsomhedsanalyser af de indlagte forudsætninger, der understøtter den regnskabsmæssige værdi af immaterielle aktiver ved væsentlige ændringer af forudsætningerne.

Sådanne prognoser er i sagens natur behæftet med usikkerhed. Der henvises til note 1 for en omtale heraf.

Goodwill

Kostpris 1. januar.....	282.638	19.078	0	0
Tilgang i årets løb.....	0	0	0	0
Tilgang i årets løb hidhørende fra virksomhedssammenslutninger.....	459.658	263.303	0	0
Afgang i årets løb.....	0	0	0	0
Valutakursregulering.....	-8.777	257	0	0
Kostpris 31. december.....	733.519	282.638	0	0
Akkumulerede nedskrivninger 1. januar.....	0	0	0	0
Årets nedskrivninger.....	0	0	0	0
Akkumulerede nedskrivninger 31. december.....	0	0	0	0
Regnskabsmæssig værdi 31. december.....	733.519	282.638	0	0

Noter (fortsat)

	Koncern		Moderselskab	
	31.12.2007	31.12.2006	31.12.2007	31.12.2006
	t.DKK	t.DKK	t.DKK	t.DKK
24 Immaterielle aktiver (fortsat)				
Goodwill er allokeret til følgende pengestrømsfrembringende enheder:				
Capinordic Bank A/S.....	280.892	209.084	0	0
Unitfond AB.....	18.949	19.335	0	0
Capinordic Property Management A/S.....	13.555	0	0	0
CSV Invest ApS.....	13.550	0	0	0
Steffen Rønn Fondsmæglerselskab A/S.....	93.345	0	0	0
Dansk O.T.C. Fondsmæglerselskab A/S.....	41.866	0	0	0
Nordisk Fondservice AB.....	130.905	0	0	0
Monetar Pensionsforvaltning AB.....	140.441	0	0	0
Capinordic Asset Management AB.....	16	0	0	0
Ikke fordelt (Capinordic Koncernen).....	0	54.219	0	0
Regnskabsmæssig værdi 31. december.....	733.519	282.638	0	0
Anvendte forudsætninger for pengestrømsfrembringende enheder:				
	Diskonteringsfaktorer		Resultatvækst i terminalperiode	
	31.12.2007	31.12.2006	31.12.2007	31.12.2006
Capinordic Bank A/S.....	8,82%	8,38%	2,00%	2,00%
Unitfond AB.....	8,72%	8,38%	2,00%	2,00%
Capinordic Property Management ApS.....	12,82%	-	2,00%	-
CSV Invest ApS.....	11,82%	-	2,00%	-
Steffen Rønn Fondsmæglerselskab A/S.....	14,70%	-	2,00%	-
Dansk O.T.C. Fondsmæglerselskab A/S.....	12,07%	-	2,00%	-
Nordisk Fondservice AB.....	11,72%	-	2,00%	-
Monetar Pensionsforvaltning AB.....	12,22%	-	2,00%	-
Ikke fordelt (Capinordic Koncernen).....	-	8,38%	2,00%	2,00%

Noter (fortsat)

	Koncern		Moderselskab	
	31.12.2007 t.DKK	31.12.2006 t.DKK	31.12.2007 t.DKK	31.12.2006 t.DKK
24 Immaterielle aktiver (fortsat)				
Marketing-relaterede immaterielle aktiver				
Kostpris 1. januar.....	2.000	0	0	0
Tilgang i årets løb.....	0	0	0	0
Tilgang i årets løb hidhørende fra virksomhedssammenslutninger.....	4.434	2.000	0	0
Afgang i årets løb.....	0	0	0	0
Valutakursregulering.....	-67	0	0	0
Kostpris 31. december.....	6.367	2.000	0	0
Akkumulerede afskrivninger 1. januar.....	0	0	0	0
Årets afskrivninger.....	-2.625	0	0	0
Valutakursregulering.....	9	0	0	0
Akkumulerede afskrivninger 31. december.....	-2.616	0	0	0
Regnskabsmæssig værdi 31. december.....	3.751	2.000	0	0
Afskrives over.....	0-5 år	0-5 år	0-5 år	0-5 år
Marketing-relaterede immaterielle aktiver omfatter varemærkerettigheder, navnerettigheder, domænenavne og konkurrenceklausuler mv.				
Kunde-relaterede immaterielle aktiver				
Kostpris 1. januar.....	250.729	0	0	0
Tilgang i årets løb.....	0	0	0	0
Tilgang i årets løb hidhørende fra virksomhedssammenslutninger.....	299.669	250.729	0	0
Afgang i årets løb.....	0	0	0	0
Valutakursregulering.....	-6.717	0	0	0
Kostpris 31. december.....	543.681	250.729	0	0
Akkumulerede afskrivninger 1. januar.....	-10.115	0	0	0
Årets afskrivninger.....	-29.457	-10.115	0	0
Valutakursregulering.....	223	0	0	0
Akkumulerede afskrivninger 31. december.....	-39.349	-10.115	0	0
Regnskabsmæssig værdi 31. december.....	504.332	240.614	0	0
Afskrives over.....	10-17 år	10-17 år	10-17 år	10-17 år
Kunde-relaterede immaterielle aktiver omfatter kunderelationer o.l.				

Noter (fortsat)

	Koncern		Morderselskab	
	31.12.2007	31.12.2006	31.12.2007	31.12.2006
	t.DKK	t.DKK	t.DKK	t.DKK
24 Immaterielle aktiver (fortsat)				
Kontraktbaserede immaterielle aktiver				
Kostpris 1. januar.....	21.411	1.266	1.266	1.266
Tilgang i årets løb.....	0	0	0	0
Tilgang i årets løb hidhørende fra virksomhedssammenslutninger.....	14.825	20.145	0	0
Afgang i årets løb.....	0	0	0	0
Valutakursregulering.....	-48	0	0	0
Kostpris 31. december.....	36.188	21.411	1.266	1.266
Akkumulerede afskrivninger 1. januar.....	-4.766	-1.266	-1.266	-1.266
Årets afskrivninger.....	-7.527	-3.500	0	0
Akkumulerede afskrivninger 31. december.....	-12.293	-4.766	-1.266	-1.266
Regnskabsmæssig værdi 31. december.....	23.895	16.645	0	0
Afskrives over.....	5-10 år	0-5 år	0-5 år	0-5 år
Kontraktbaserede immaterielle aktiver omfatter licenser, royaltyaftaler o.l.				
Teknologibaserede immaterielle aktiver				
Kostpris 1. januar.....	0	0	0	0
Korrektion til tidligere år.....	8.129	0	0	0
Tilgang i årets løb.....	1.670	0	0	0
Tilgang i årets løb hidhørende fra virksomhedssammenslutninger.....	15.870	0	0	0
Afgang i årets løb.....	0	0	0	0
Valutakursregulering.....	-515	0	0	0
Kostpris 31. december.....	25.154	0	0	0
Akkumulerede afskrivninger 1. januar.....	0	0	0	0
Korrektion til tidligere år.....	-822	0	0	0
Årets afskrivninger.....	-4.175	0	0	0
Valutakursregulering.....	68	0	0	0
Akkumulerede afskrivninger 31. december.....	-4.929	0	0	0
Regnskabsmæssig værdi 31. december.....	20.225	0	0	0
Afskrives over.....	3-10 år	3-10 år	3-10 år	3-10 år
Teknologibaserede immaterielle aktiver omfatter computer software o.l.				

Noter (fortsat)

	Koncern		Moderselskab	
	31.12.2007 t.DKK	31.12.2006 t.DKK	31.12.2007 t.DKK	31.12.2006 t.DKK
25 Materielle aktiver				
Kostpris 1. januar.....	19.389	2.553	1.837	342
Korrektion til tidligere år.....	-8.296	0	0	0
Tilgang i årets løb.....	7.907	14.386	105	1.495
Tilgang i årets løb hidhørende fra virksomhedssammenslutninger.....	2.019	3.276	0	0
Afgang i årets løb.....	-803	-826	-342	0
Valutakursregulering.....	-133	0	0	0
Kostpris 31. december.....	20.083	19.389	1.600	1.837
Akkumulerede valutakursreguleringer 1. januar.....	-133	-141	-137	-137
Korrektion til tidligere år.....	-4	0	0	0
Valutakursregulering.....	137	8	137	0
Akkumulerede valutakursreguleringer 31. december.....	0	-133	0	-137
Akkumulerede afskrivninger 1. januar.....	-4.790	-2.082	-392	-205
Korrektion til tidligere år.....	993	0	0	0
Årets afskrivninger.....	-6.439	-2.844	-440	-187
Afskrivninger på solgte/udgåede aktiver.....	340	136	205	0
Valutakursregulering.....	64	0	0	0
Akkumulerede afskrivninger 31. december.....	-9.832	-4.790	-627	-392
Regnskabsmæssig værdi 31. december.....	10.251	14.466	973	1.308

Noter (fortsat)

	Koncern		Moderselskab	
	31.12.2007	31.12.2006	31.12.2007	31.12.2006
	t.DKK	t.DKK	t.DKK	t.DKK
26 Udskudt skat				
Udskudt skat 1. januar.....	74.678	0	-408	0
Skat vedrørende tidligere perioder.....	780	-3.274	148	-3.274
Årets regulering.....	-11.564	-445	9.148	2.866
Udskudt skat vedrørende virksomhedssammenslutninger.....	90.992	78.397	0	0
Nedskrivning til dagsværdi.....	0	0	0	0
Udskudt skat.....	154.886	74.678	8.888	-408
Udskudt skat kan forklares således:				
Immaterielle aktiver.....	143.877	78.146	-226	-304
Materielle aktiver.....	1.507	178	15	54
Værdipapirer o. lign.....	10.050	0	9.099	
Omsætningsaktiver.....	0	-356	0	0
Optionsprogram.....	0	-158	0	-158
Gældsforpligtelser.....	-548	0	0	0
Skattemæssige underskud.....	0	-3.132	0	0
Udskudt skat.....	154.886	74.678	8.888	-408
Udskudt skat i regnskabet				
Udskudt skat (forpligtelse).....	154.886	75.086	8.888	0
Udskudt skat (andre aktiver).....	0	-408	0	-408
Udskudt skat.....	154.886	74.678	8.888	-408
27 Aktiver i midlertidig besiddelse				
Kostpris 1. januar.....	0	0	0	0
Tilgang i årets løb.....	65.594	0	10.194	0
Afgang i årets løb.....	0	0	0	0
Kostpris 31. december.....	65.594	0	10.194	0
Akkumulerede værdireguleringer 1. januar.....	0	0	0	0
Andre værdireguleringer.....	0	0	0	0
Akkumulerede værdireguleringer 31. december.....	0	0	0	0
Regnskabsmæssig værdi 31. december.....	65.594	0	10.194	0

Noter (fortsat)

	Koncern		Moderselskab	
	31.12.2007 t.DKK	31.12.2006 t.DKK	31.12.2007 t.DKK	31.12.2006 t.DKK
28 Andre aktiver				
Øvrige forskellige debitorer.....	133.873	32.253	0	9.579
Øvrige aktiver.....	40.692	36.663	17.443	18.497
Tilgodehavende renter og provision.....	12.145	5.672	0	232
Andre aktiver.....	186.710	74.588	17.443	28.308
Fordeles således:				
Kortfristede aktiver.....	186.710	74.588	17.443	27.569
Langfristede aktiver.....	0	0	0	739
Andre aktiver.....	186.710	74.588	17.443	28.308
29 Periodeafgrænsningsposter				
Forudbetalte renter og provision.....	0	0	0	0
Andre periodeafgrænsningsposter.....	16.521	18.443	1.444	0
Periodeafgrænsningsposter.....	16.521	18.443	1.444	0
Fordeles således:				
Kortfristede periodeafgrænsningsposter.....	16.521	10.073	1.444	0
Langfristede periodeafgrænsningsposter.....	0	8.370	0	0
Periodeafgrænsningsposter.....	16.521	18.443	1.444	0
30 Gæld til kreditinstitutter og centralbanker				
Gæld til centralbanker på anfordring.....	49.917	17.301	0	0
Gæld til pengeinstitutter på anfordring.....	489.255	29.362	81.042	80.011
Gæld til kreditinstitutter og centralbanker.....	539.172	46.663	81.042	80.011
Fordeles således:				
Kortfristet gæld til kreditinstitutter og centralbanker.....	539.172	46.663	81.042	80.011
Langfristet gæld til kreditinstitutter og centralbanker.....	0	0	0	0
Gæld til kreditinstitutter og centralbanker.....	539.172	46.663	81.042	80.011

Noter (fortsat)

	Koncern		Moderselskab	
	31.12.2007 t.DKK	31.12.2006 t.DKK	31.12.2007 t.DKK	31.12.2006 t.DKK
31 Indlån				
Anfordring.....	322.767	150.768	0	0
Tidsindskud.....	376.106	50.614	50.448	50.614
Særlige indlånsformer.....	21.797	2.000	0	0
Indlån.....	720.670	203.382	50.448	50.614
Fordeles således:				
Kortfristede indlån.....	720.174	203.382	50.448	50.614
Langfristede indlån.....	496	0	0	0
Indlån.....	720.670	203.382	50.448	50.614
32 Andre forpligtelser				
Gæld til koncernselskaber.....	0	0	0	0
Forskellige kreditorer.....	11.977	10.287	0	4.859
Leasingforpligtelser.....	33	0	0	0
Skyldige renter og provision.....	0	0	0	0
Øvrige skyldige udgifter.....	70.234	29.828	11.258	5.814
Andre forpligtelser.....	82.244	40.115	11.258	10.673
Fordeles således:				
Andre kortfristede forpligtelser.....	82.244	40.115	11.258	10.673
Andre langfristede forpligtelser.....	0	0	0	0
Andre forpligtelser.....	82.244	40.115	11.258	10.673
33 Periodeafgrænsningsposter				
Forudbetalte renter og provision.....	1.275	4.509	1.275	1.835
Andre periodeafgrænsningsposter.....	18.511	0	0	0
Periodeafgrænsningsposter.....	19.786	4.509	1.275	1.835
Fordeles således:				
Kortfristede periodeafgrænsningsposter.....	19.786	4.509	1.275	1.835
Langfristede periodeafgrænsningsposter.....	0	0	0	0
Periodeafgrænsningsposter.....	19.786	4.509	1.275	1.835
34 Andre hensatte forpligtelser				
Hensatte forpligtelser 1. januar.....	951	951	951	951
Årets regulering.....	-910	0	-951	0
Andre hensatte forpligtelser.....	41	951	0	951

Noter (fortsat)

	Koncern		Moderselskab	
	31.12.2007 t.DKK	31.12.2006 t.DKK	31.12.2007 t.DKK	31.12.2006 t.DKK
35 Resultat pr. aktie				
Årets resultat.....	80.161	46.885		
Minoritetsinteressers andel af koncernresultatet.....	0	0		
Capinordic-koncernens andel af årets resultat.....	80.161	46.885		
Gennemsnitligt antal aktier				
Gennemsnitligt antal aktier.....	105.471	61.299		
Gennemsnitligt antal egne aktier.....	-930	-12		
Gennemsnitligt antal aktier i omløb.....	104.542	61.287		
Udestående aktieoptioners gennemsnitlige udvandingseffekt.....	1.128	0		
Udvandet gennemsnitligt antal aktier i omløb.....	105.670	61.287		
Resultat pr. aktie (EPS) á kr. 0,50.....	0,77	0,77		
Udvandet resultat pr. aktie (EPS-D) á kr. 0,50.....	0,76	0,77		
Udbytte pr. aktie.....	0	0		

Udstedte tegningsoptioner i 2006 indgår ikke i beregningen ultimo 2007, da tegningsoptionerne ikke har udvandede effekt. Tegningsoptionerne kan have udvandede effekt i fremtiden. Der henvises til omtale af tegningsoptionsprogrammer under 'Aktionærinformation' i beretningen.

36 Egne aktier

Capinordic Koncernen har pr. 31. december 2007 en beholdning af aktier i Capinordic A/S på 1.847.458 stk. Aktierne er købt i 2007 og har pr. 31. december 2007 en kursværdi på DKK 39 mio. I 2006 erhvervedes og afhændedes egne aktier, i alt netto 12.400 stk.

37 Pantsætninger og sikkerhedsstillelser

Moderselskabet har ikke afgivet pant eller lignende sikkerhedsstillelser.

Koncernen har til sikkerhed for bankmellemværender deponeret værdipapirer til bogført værdi pr. 31. december 2007 på 213 mio. DKK.

Noter (fortsat)

	Koncern		Moterselskab	
	31.12.2007 t.DKK	31.12.2006 t.DKK	31.12.2007 t.DKK	31.12.2006 t.DKK
38 Andre økonomiske forpligtelser				
Leje- og leasingkontrakter (minimumsydelser):				
Indenfor 1 år.....	4.357	3.825	0	3.529
Mellem 1 og 5 år.....	16.754	15.020	0	15.020
Efter 5 år.....	18.742	18.785	0	18.784
I alt.....	39.853	37.630	0	37.333
Årets omkostningsført leje- og leasingudgift.....	5.541	605	0	47
Forpligtelse vedrørende leje af lokaler løber i 9 år.				

	Koncern		Moterselskab	
	31.12.2007 t.DKK	31.12.2006 t.DKK	31.12.2007 t.DKK	31.12.2006 t.DKK
39 Garantier				
Uigenkaldelige kredittilsagn.....	232.233	99.925	0	0
Emissionsgarantier.....	43.634	100.000	0	100.000
I alt.....	275.867	199.925	0	100.000

40 Begivenheder efter stautsdagen

For omtale af begivenheder efter statusdagen henvises til ledelsesberetningen.

Noter (fortsat)

	Koncern		Morderselskab	
	31.12.2007 t.DKK	31.12.2006 t.DKK	31.12.2007 t.DKK	31.12.2006 t.DKK
41 Indregnede finansielle instrumenter				
Udlån				
Kassebeholdning og anfordringstilgodehavender hos centralbanker mv.....	46.064	22.099	0	0
Tilgodehavender hos kreditinstitutter og centralbanker.....	475.744	566.844	40.330	1.159
Udlån.....	1.262.407	440.289	134.541	143.703
Andre aktiver.....	186.710	74.588	17.443	28.308
	1.970.925	1.103.820	192.314	173.170
Finansielle aktiver disponible for salg				
Obligationer til dagsværdi.....	49.867	25.041	0	0
Aktier mv.....	126.463	0	2.564	2.633
	176.330	25.041	2.564	2.633
Finansielle aktiver til dagsværdi gennem resultatet				
Aktier mv.....	196.789	15.041	0	0
Obligationer til dagsværdi.....	4.965	0	0	0
Kapitalandele i porteføljevirksohmheder.....	81.806	0	81.806	0
	283.560	15.041	81.806	0
Øvrige forpligtelser				
Gæld til kreditinstitutter og centralbanker.....	539.172	46.663	81.042	80.011
Indlån.....	720.670	203.382	50.448	50.614
Andre forpligtelser.....	82.244	40.115	11.258	10.673
	1.342.086	290.160	142.748	141.298
Dagsværdi af indregnede finansielle instrumenter svarer stort set til regnskabsmæssig værdi.				
Indregnede gevinster og tab af finansielle instrumenter				
Finansielle aktiver til dagsværdi gennem resultatet.....				
Handelsbeholdning.....	12.322	110	2.946	-3.004
Porteføljainvesteringer.....	41.650	0	42.395	0
Finansielle aktiver disponible for salg.....				
Kursregulering bogført på egenkapital.....	-15.748	0	-69	0
Reklassificerede gevinster og tab fra egenkapital til resultatet.....	0	0	0	0
	38.224	110	45.272	-3.004

Noter (fortsat)

	Koncern		Morderselskab	
	31.12.2007	31.12.2006	31.12.2007	31.12.2006
	t.DKK	t.DKK	t.DKK	t.DKK
42 Kreditrisiko				
Koncernen er eksponeret mod kreditrisici vedrørende følgende balanceførte samt ikke balanceførte poster. Der henvises i øvrigt til ledelsesberetningens afsnit "Kreditrisiko" for en beskrivelse af hvorledes kreditrisici opstår og hvorledes de styres.				
Balanceførte poster				
Kassebeholdning og anfordringstilgodehavender hos centralbanker mv.....	46.064	22.099	0	0
Tilgodehavender hos kreditinstitutter og centralbanker.....	475.744	566.844	40.330	1.159
Udlån.....	1.262.407	440.289	134.541	143.703
Andre aktiver.....	186.710	74.588	17.443	28.308
Ikke balanceførte poster				
Kredittilsagn.....	232.233	99.925	0	0
Finansielle garantier.....	43.634	100.000	0	100.000
I alt.....	2.246.792	1.303.745	192.314	273.170

43 Koncentration af kreditrisiko

Kreditrisici på udlån fordelt på sektorer og brancher	Andel i procent, koncern		Andel i procent, moderselskab	
	31.12.2007	31.12.2006	31.12.2007	31.12.2006
Erhverv				
Bygge- og anlægsvirksomhed.....	11	15	0	0
Kredit og finansieringsvirksomhed.....	0	28	0	0
Ejendomsadministration og -handel samt forretningsservice.....	10	5	0	0
Øvrige erhverv.....	50	47	100	100
Private				
Private.....	29	5	0	0
I alt.....	100	100	100	100

Engagementer med en kunde eller gruppe af indbyrdes forbundne kunder må efter fradrag for særlig sikre krav ikke overstige 25% af Koncernens basiskapital, jf. Lov om finansiel virksomhed § 145. I tillæg hertil må summen af de engagementer, der efter fradrag for særlig sikre krav udgør 10 % eller mere af basiskapitalen, ikke samlet overstige 800 % af basiskapitalen. Koncernen skal kvartalsvis indberette udnyttelsen af disse regler til Finanstilsynet.

Pr. 31. december 2007 udgjorde Koncernens krediteksponering mod engagementer der udgjorde 10 % eller mere af basiskapitalen DKK 683 mio., svarende til 67% af Koncernens basiskapital.

Noter (fortsat)

44 Klassifikation af kunder

Koncernen har i 2007 indført creditscoring for Koncernens udlånsengagementer.

Koncernen har en løbende opfølgende på alle engagementer med bevilligede kreditfaciliteter. Denne løbende opfølgning skal være med til at sikre, at eventuelle negative tendenser identificeres så hurtigt som muligt og for at minimere risikoen for tab. Overvågningen indeholder såvel en analyse af kundens økonomiske forhold, samt adfærdsmæssige forhold. Denne information danner baggrund for den risikoklassifikation, som den enkelte kunde tildeles og efterfølgende løbende opdateres/vedligeholdes efter.

Creditscoring af Koncernens kunder er styret af kreditafteningen, men foretages med baggrund i materiale indsamlet af den enkelte kundeansvarlige, hvorefter datamængden behandles og indtastes i bankens creditscore model. På baggrund af de indtastede oplysninger, fremkommer modellen, på baggrund af en statistik beregning, med sandsynligheden for at kunden misligholder sine forpligtigelser overfor banken.

Der anvendes en 7 trins skala, med tillæg af den kategori der er gået konkurs. De øverste 4 kategorier dækker over engagementer med karakteristikkene "Good" til "Extremely Strong". Den nederste 3 kategorier dækker over engagementer med en mindre god kreditmæssig karakteristikk, hvor i særdeleshed de to sidste kategorier risikofyldte og misligholdte engagementer. Et risikofyldt engagement ikke nødvendigvis behøver at have en øget risiko for tab, da dette kan være afdækket med sikkerheder, der kompenserer for risikoen.

Klassifikation af kunder, kategorier	Probability of Default*		Probability of Default*	
	31.12.2007	31.12.2006	31.12.2007	31.12.2006
Extremely Strong (A+)	0,0400%		0,0400%	
Very Strong (A)	0,1000%		0,1000%	
Strong (A-)	0,2600%		0,2600%	
Good (B+)	0,5200%		0,5200%	
Marginal (B)	1,9100%		1,9100%	
Weak (B-)	9,7000%		9,7000%	
Extremely weak (C)	25,7000%		25,7000%	

* Gennemsnitlig Probability of Default udtrykker sandsynligheden for misligholdelse af et engagement med en given score.

Klassifikation af kunder, procentvis fordeling	Probability of Default*		Probability of Default*	
	31.12.2007	31.12.2006	31.12.2007	31.12.2006
Extremely Strong (A+)	0,00%		0,00%	
Very Strong (A)	18,50%		0,00%	
Strong (A-)	27,36%		0,00%	
Good (B+)	23,48%		70,00%	
Marginal (B)	27,70%		30,00%	
Weak (B-)	2,96%		0,00%	
Extremely weak (C)	0,00%		0,00%	

Modtagne sikkerhedsstillelser

Til sikkerhed for Koncernens udlånsportefølje, er der hvor der efter markedsmæssige vilkår er kutyme, eller hvor der individuelt er vurderet og aftalt med kunden, stillet sikkerheder i form af pant i aktiver. Disse sikkerheder består primært af pant i børsnoterede værdipapirer samt pant i fast ejendom, skadesløsbrev eller kontant indestående. Koncernen foretager løbende en vurdering af de stillede sikkerheder.

Overforfaldne og misligholdte udlån

Pr. 31. december 2007 indgår ikke udlån, som er overforfaldne eller misligholdte, eller, som følge af genforhandlede betingelser, ikke er misligholdte.

Noter (fortsat)

	Koncern		Moderselskab	
	31.12.2007 t.DKK	31.12.2006 t.DKK	31.12.2007 t.DKK	31.12.2006 t.DKK
45 Korrektivkonto				
Individuelle nedskrivninger				
Nedskrivninger primo.....	0	0	0	0
Nye og forøgede nedskrivninger.....	3.472	0	0	0
Tilbageførte nedskrivninger.....	0	0	0	0
Individuelle nedskrivninger ultimo.....	3.472	0	0	0
Gruppevise nedskrivninger				
Nedskrivninger primo.....	0	0	0	0
Nye og forøgede nedskrivninger.....	0	0	0	0
Tilbageførte nedskrivninger.....	0	0	0	0
Gruppevise nedskrivninger ultimo.....	0	0	0	0
Korrektivkonto ultimo i alt.....	3.472	0	0	0

46 Forfaldsanalyse finansielle forpligtelser

I ledelsesberetningens afsnit "Likviditetsrisiko" fremgår en beskrivelse af, hvorledes likviditetsrisici opstår, og hvorledes de styres.

	Gæld til kredit- institutter og centralbanker	Indlån og anden gæld	Andre forpligtelser	I alt
Koncern 2007				
Forfald 0-3 måneder.....	539.172	719.466	77.429	1.336.067
Forfald 3-12 måneder.....	0	708	32.276	32.984
Forfald 1-5 år.....	0	496	1.260	1.756
Forfald over 5 år.....	0	0	0	0
Ej fordelt.....	0	0	0	0
Finansielle forpligtelser i alt.....	539.172	720.670	110.965	1.370.807

Koncernen har tilstrækkelige anfordringstilgodehavender til at honorere forpligtelserne.

	Gæld til kredit- institutter og centralbanker	Indlån og anden gæld	Andre forpligtelser	I alt
Koncern 2006				
Forfald 0-3 måneder.....	46.663	203.382	40.115	290.160
Forfald 3-12 måneder.....	0	0	17.376	17.376
Forfald 1-5 år.....	0	0	0	0
Forfald over 5 år.....	0	0	0	0
Ej fordelt.....	0	0	0	0
Finansielle forpligtelser i alt.....	46.663	203.382	57.491	307.536

Noter (fortsat)

46 Forfaldsanalyse finansielle forpligtelser (fortsat)

	Gæld til kredit- institutter og centralbanker	Indlån og anden gæld	Andre forpligtelser	I alt
Moderselskabet 2007				
Forfald 0-3 måneder.....	81.042	50.448	11.572	143.062
Forfald 3-12 måneder.....	0	0	0	0
Forfald 1-5 år.....	0	0	0	0
Forfald over 5 år.....	0	0	0	0
Ej fordelt.....	0	0	0	0
Finansielle forpligtelser i alt.....	81.042	50.448	11.572	143.062
Moderselskabet 2006				
Forfald 0-3 måneder.....	29.362	50.614	66.255	146.231
Forfald 3-12 måneder.....	0	0	0	0
Forfald 1-5 år.....	0	0	0	0
Forfald over 5 år.....	0	0	0	0
Ej fordelt.....	0	0	0	0
Finansielle forpligtelser i alt.....	29.362	50.614	66.255	146.231

47 Markedsrisici

Koncernen påtager sig gennem handel og placeringer forskellige former for markedsrisici, herunder renterisiko, valutarisiko og aktierisiko.

Til opgørelse af markedsrisici benytter Koncernen en parametrisk varians-covarians Value-at-Risk metode. Denne metode har været anerkendt som værende en velbeskrevet og god metode til beregning af markedsrisikoen. Banken tager de fleste af sine positioner i konventionelle typer af aktiver. For de konventionelle aktiver benyttes markedspriserne til at beregne risikoen. For de ikke konventionelle produkter benyttes delta-ækvivalente cash-flows.

Modellen baserer sig på historiske data, som trækkes fra Koncernens systemer. Hele den datahistorik som Koncernen råder over er blevet brugt ved estimeringen af modellen. Der henvises i øvrigt til ledelsesberetningens afsnit "Markedsrisiko" for en beskrivelse af hvorledes markedsrisici opstår og hvorledes de styres.

Koncernens samlede Value-at-Risk udgjorde ultimo 2007: (Baseret på 99% konfidensinterval og 10 dages VaR)

	Koncern		Moderselskab	
	31.12.2007 t.DKK	31.12.2006 t.DKK	31.12.2007 t.DKK	31.12.2006 t.DKK
Markedsrisici (VaR)				
Aktie.....	20.895	N/A	11.060	N/A
Valuta.....	816	N/A	0	N/A
Rente.....	411	N/A	0	N/A
Diversifikation.....	-900	N/A	0	N/A
I alt.....	21.222		11.060	

Noter (fortsat)

	Koncern		Morderselskab	
	31.12.2007 t.DKK	31.12.2006 t.DKK	31.12.2007 t.DKK	31.12.2006 t.DKK
48 Pengestrømsopgørelse - reguleringer				
Modtagne renter.....	-81.613	-20.987	-19.504	-12.599
Betalte renter.....	24.998	2.785	7.662	2.849
Modtagne udbytter.....	-205	-44	0	0
Andre reguleringer.....	0	0	0	396
Pengestrømsopgørelse - reguleringer.....	-56.820	-18.246	-11.842	-9.354

49 Forskelsbeløb mellem årsrapport udarbejdet IFRS og indberetning til Finanstilsynet

Forskelsbeløb i.h.t. §8 i "Bekendtgørelse om anvendelse af internationale regnskabsstandarder for virksomheder omfattet af lov om finansiel virksomhed", oplyses på selskabets website www.capinordic.com.

50 Valutanøgle

	Gennemsnitskurs		Balancedagens kurs	
	2007	2006	31.12.2007	31.12.2006
EUR	745,06	745,91	745,66	745,60
GBP	1.089,81	1.094,32	1.014,78	1.110,35
NOK	92,99	92,71	93,51	90,51
SEK	80,57	80,62	78,92	82,47
USD	544,56	594,70	507,53	566,14

Noter (fortsat)

	Koncern		Morderselskab	
	31.12.2007 t.DKK	31.12.2006 t.DKK	31.12.2007 t.DKK	31.12.2006 t.DKK
51 Finansielle nøgletal (efter Finanstilsynets retningslinier)				
HOVEDTAL				
Netto rente- og gebyrindtægter	297.779	155.720		
Kursreguleringer	53.972	110		
Udgifter til personale og administration	212.165	81.204		
Tab på udlån	3.472	0		
Resultat af kapitalandele i associerede virksomheder	-2.207	1.496		
Årets resultat	80.161	46.885		
Udlån	1.262.407	440.289		
Egenkapital	2.304.150	1.399.561		
Aktiver ialt	3.849.670	1.792.032		
Risikovægtede aktiver ialt	2.124.470	751.032		
NØGLETAL				
Basiskapital i forhold til minimumskapitalkrav	5,97	14,26		
Solvensprocent	47,80	114,07		
Kernekapitalprocent	47,80	114,07		
Egenkapitalforrentning før skat	5,22	8,40		
Egenkapitalforrentning efter skat	4,09	6,48		
Indtjening pr. omkostningskrone	1,39	1,56		
Renterisiko, pct.	0,07	0,04		
Valutaposition, t.DKK	15.020	2.742		
Valutarisiko, pct.	1,48	0,32		
Udlån i forhold til indlån	1,76	2,16		
Udlån i forhold til egenkapital	0,55	0,31		
Årets udlånsvækst	186,72	100,00		
Overdækning i forhold til krav om likviditet	316,36	1.939,40		
Summen af store engagementer	0,67	0,70		
Årets nedskrivningsprocent	0,00	0,00		
NØGLETAL FOR BØRSNOTEREDE SELSKABER				
Årets resultat pr. aktie	0,77	0,77		
Indre værdi pr. aktie	19,38	15,63		
Udbytte pr. aktie	0,00	0,00		
Børskurs/årets resultat pr. aktie	27,66	39,35		
Børskurs/indre værdi pr. aktie	1,10	1,93		

*) Capinordic A/S er ved erhvervelsen af G P Børsmæglerelskab A/S blevet underlagt det danske Finanstilsyns kontrol og har derfor ikke tidligere offentliggjort disse nøgletal.

Noter (fortsat)

Koncern		Morderselskab	
31.12.2007	31.12.2006	31.12.2007	31.12.2006
t.DKK	t.DKK	t.DKK	t.DKK

52 Nærtstående

Alle transaktioner med nærtstående parter sker på markedsvilkår.

Nærtstående parter med betydende indflydelse over Capinordic A/S:

Keops A/S, Scandiagade 8, 2450 København SV, har indtil den 10. juli 2007 betydende indflydelse over Capinordic A/S.

Der har i regnskabsåret været følgende transaktioner mellem Capinordic A/S og nærtstående parter:

Nærtstående parter med betydende indflydelse

Køb af ydelser	0	12.000	0	0
Modtagne gebyrer og provisionsindtægter	8.847	30.910	0	19.200
Tilgodehavender	0	12.149	0	9.200

Salg til nærtstående vedrører formidlingshonorar.

Koncernforbundne selskaber

Køb af ydelser	0	0	2.103	0
Renteindtægter	0	0	7.058	0
Renteudgifter	0	0	2.698	0
Andre driftsindtægter	0	0	10.311	0
Udgifter til personale og administration	0	0	4.166	0
Køb af aktier	0	0	35.698	0
Udlån	0	0	134.372	0
Andre aktiver	0	0	6.028	0
Gæld til kreditinstitutter og centralbanker	0	0	35.300	0

Associerede selskaber

Køb af ydelser	226	522	0	419
Renteudgifter	8	0	0	0
Modtagne gebyrer og provisionsindtægter	9.350	0	0	0

Direktion eller bestyrelse samt selskaber kontrolleret af direktion eller bestyrelse

Renteindtægter	11.324	726	0	0
Renteudgifter	2.927	0	0	0
Modtagne gebyrer og provisionsindtægter	24.302	16.122	4.389	10.958
Andre driftsindtægter	240	0	240	0
Køb af ydelser	4.992	2.768	0	0
Køb af aktier	6.570	0	6.570	0
Salg af aktier	162.350	0	70.300	0
Udlån	173.063	204.846	0	1.579
Andre aktiver	14.079	0	0	0
Indlån	206.119	190	0	0
Andre passiver	200	0	0	0
Sikkerhedsstillelser	0	100.000	0	100.000

Alle ind- og udlån er ydet på sædvanlige markedsvilkår og mod passende sikkerhed og til en markedskonform rente.

Modtagne gebyrer og provisionsindtægter vedrører betaling for salg af ydelser i forbindelse med emissioner, depotgebyr, marked maker-aftaler og lignende. Udgifter til personale og administration omfatter primært betaling af husleje for lejemålet Strandvejen 56-58.

Køb af aktier fra selskaber kontrolleret af direktion og bestyrelse vedrører købet af Erik Damgaard Porteføljeinvest A/S' ejerandel af Steffen Rønn Fondsmæglerselskab A/S. Salg af aktier til selskaber kontrolleret af direktion og bestyrelse vedrører salg af aktier i Renewagy A/S' (tidligere ITH Industri Invest A/S) til DKA Consult A/S samt øvrige aktier o.l. formidlet i forbindelse med Investment Banking opgaver.

For tilgang og afgang af kapitalandele i associerede og tilknyttede virksomheder henvises til note 21, 22 og 23.

Derudover har der i regnskabsåret, bortset fra koncerninterne transaktioner, der er elimineret i koncernregnskabet, samt normalt ledelsesvederlag, ikke været gennemført transaktioner med direktion, bestyrelse, ledende medarbejdere, væsentlige aktionærer, tilknyttede virksomheder eller andre nærtstående parter.

Noter (fortsat)

53 Forretningsmæssige segmenter

Koncernens primære segmenteringsformat opdeles på de geografiske markeder, Danmark og Sverige, baseret på placeringen af kunderne. Der er ikke forskel på kundernes og aktivernes placering. Koncernens sekundære segmenteringsformat er forretningsområde, som opdeles i henholdsvis bankaktiviteter og kapitalforvaltning.

Primære forretningssegmenter 2007

	Danmark	Sverige	Ikke fordelt	Eliminering	Koncernen i alt
Resultatopgørelse					
Renteindtægter	84.526	686	0	0	85.212
Renteudgifter	-25.069	-62	0	0	-25.131
Netto renteindtægter	59.457	624	0	0	60.081
Udbytte af aktier mv.	205	0	0	0	205
Modtagne gebyrer og provisionsindtægter	182.227	78.877	0	0	261.104
Afgivne gebyrer og provisionsudgifter	-1.660	-21.951	0	0	-23.611
Netto rente- og gebyrindtægter	240.229	57.550	0	0	297.779
Resultat før afskrivninger, nedskrivninger og skat	159.506	8.911	-13.904	-1	154.512
Afskrivninger på immaterielle og materielle aktiver	-36.174	-13.435	-440	0	-50.049
Tab på udlån	-3.472	0	0	0	-3.472
Ikke-likvide omkostninger	1.876	1.005	572	0	3.453
Resultat af kapitalandele i associerede virksomheder	-3.167	0	960	0	-2.207
Balance					
Årets anlægsinvesteringer	254.486	551.461	105	0	806.052
Associerede virksomheder	14.535	0	23.204	0	37.739
Aktiver i alt	3.096.319	624.367	175.394	-46.410	3.849.670
Forpligtelser	1.317.872	112.312	152.539	-37.203	1.545.520

Noter (fortsat)

53 Forretningsmæssige segmenter (fortsat)

Primære forretningssegmenter 2006

	Danmark	Sverige	Ikke fordelt	Eliminering	Koncernen i alt
Resultatopgørelse					
Renteindtægter	20.854	180	0	-47	20.987
Renteudgifter	-2.493	-339	0	47	-2.785
Netto renteindtægter	18.361	-159	0	0	18.202
Udbytte af aktier mv.	44	0	0	0	44
Modtagne gebyrer og provisionsindtægter	124.040	23.569	0	0	147.609
Afgivne gebyrer og provisionsudgifter	-3.322	-6.813	0	0	-10.135
Netto rente- og gebyrindtægter	139.123	16.597	0	0	155.720
Resultat før afskrivninger, andre driftsudgifter og skat	86.084	1.503	-4.432	0	83.155
Afskrivninger på immaterielle og materielle aktiver	-15.866	-147	0	0	-16.013
Tab på udlån	0	0	0	0	0
Resultat af kapitalandele i associerede virksomheder	2.078	0	0	0	2.078
Balance					
Årets anlægsinvesteringer	553.604	235	0	0	553.839
Associerede virksomheder	67.438	0	0	0	67.438
Aktiver i alt	1.700.048	38.101	54.197	-314	1.792.032
Forpligtelser	386.646	6.139	0	-314	392.471

Noter (fortsat)

53 Forretningsmæssige segmenter (fortsat)

Sekundære forretningssegmenter 2007

	Bank	Kapital- forvaltning	Øvrige
Netto rente- og gebyrindtægter	292.305	1.211	4.263
Aktiver	3.583.738	7.228	258.704
Årets anlægsinvesteringer	805.417	595	40

Sekundære forretningssegmenter 2006

	Bank	Kapital- forvaltning	Øvrige
Netto rente- og gebyrindtægter	155.961	0	-241
Aktiver	1.660.332	1.251	130.449
Årets anlægsinvesteringer	488.997	0	64.842

Prisfastsættelse ved overførsler af varer og tjenester mellem segmenterne værdiansættes på arms-length vilkår.

Noter (fortsat)

54 Oplysninger om virksomheds sammenslutninger

Capinordic A/S har i 2007 erhvervet en række virksomheder. I nedenstående skema, angives information vedrørende de erhvervede selskaber i henhold til de Internationale Regnskabsstandarder (IFRS 3).

De overtagne virksomheder er:	Hjemsted	Overdragelses- tidspunkt	Overtagne procentdel af stemmerrett.	Kostpris	Konsolideret
				t.DKK	resultat * t.DKK
Monetar Pensionsforvaltning AB	Stockholm	18.01.2007	100,00%	197.383	-5.537
Aktie- & Valutainvest ApS	Gentofte	24.05.2007	100,00%	86.604	-1.490
Nordisk Fondservice AB	Umeå	07.08.2007	100,00%	276.961	2.856
Steffen Rønn Fondsmæglerselskab A/S	København	11.10.2007	100,00%	139.993	461
Dansk O.T.C. Fondsmæglerselskab A/S	Horsens	12.10.2007	100,00%	87.012	252
Bio Fund Management Oy	Helsinki	27.02.2008	100,00%	25.493	0

*) Konsolideret resultat fra overtagelsesdagen frem til statusdagen. Såfremt de overtagne virksomheder havde været omfattet af konsolideringen i hele regnskabsperioden, ville koncernens samlede netto rente- og gebyrindtægter udgøre t.DKK 333.841 og resultat efter skat ville udgøre t.DKK 113.787.

Capinordic har i 2007 herudover erhvervet en andel på 40,00% af Mercon A/S samt Ejendomsselskabet Ørestad Syd A/S.

For nærmere beskrivelse af de overtagne virksomheders aktiviteter mv. henvises til de tidligere udsendte fondsbørsmeddelelser.

Kostpris for overtagne virksomheder (t.DKK):	Udstedte				Kostpris i alt for virksomheds- sammenslutning
	Antal aktier	egenkapital- instrumenter	Kontant betaling	Øvrige omkost- ninger m.v.	
Monetar Pensionsforvaltning AB	4.630.000	133.344	62.270	1.769	197.383
Aktie- & Valutainvest ApS	3.085.026	86.381	0	223	86.604
Nordisk Fondservice AB	4.931.940	130.696	145.055	1.210	276.961
Steffen Rønn Fondsmæglerselskab A/S	4.162.486	99.067	40.586	340	139.993
Dansk O.T.C. Fondsmæglerselskab A/S	2.702.702	64.595	20.000	2.417	87.012
Bio Fund Management Oy	419.739	6.422	18.636	435	25.493

De forskellige aftaler om erhvervelse af de respektive selskaber fastsatte såvel tegningskurser som antallet af aktier i Capinordic A/S, som de respektive sælgere skulle vederlægges med.

Selskabsretligt er de nye aktier i Capinordic A/S tegnet, i overensstemmelse med aktieselskabslovens regler om tegningskurser og i overensstemmelse med bestyrelsens bemyndigelse, til en tegningskurs der svare til markedsprisen for aktier i Capinordic A/S på tidspunktet for de respektive aftalers indgåelse.

Regnskabsmæssigt baseres opgørelsen af kostprisen for de respektive virksomheds sammenslutninger pr. overtagelsesdagen, herunder opgøres værdien af udstedte egenkapitalinstrumenter til kursværdien på overtagelsesdagen. Der kan således være afvigelser mellem den opgjorte værdi ved købsaftalens indgåelse og den regnskabsmæssige værdi på overtagelsestidspunktet.

Noter (fortsat)

54 Oplysninger om virksomhedsammenslutninger (fortsat)

Indregnede beløb på overtagelsestidspunktet (t.DKK):	Monetar Pensionsforvaltning AB		Aktie- & Valutainvest ApS		Nordisk Fondservice AB	
	Værdi før sammen- slutning	Værdi på overtagelses- tidspunkt	Værdi før sammen- slutning	Værdi på overtagelses- tidspunkt	Værdi før sammen- slutning	Værdi på overtagelses- tidspunkt
Kassebeholdning og anfordringstilgodehavender hos centralbanker m.v.	2	2	0	0	0	0
Tilgodehavender hos kreditinstitutter og centralbanker	677	677	6.704	6.829	17.110	17.110
Udlån og andre tilgodehavender til amortiseret kostpris	0	0	0	0	0	0
Obligationer til dagsværdi	0	0	0	0	0	0
Aktier m.v.	0	0	311.632	311.632	113	113
Kapitalandele i tilknyttede virksomheder	0	0	125	0	0	0
Goodwill	0	145.780	0	44.710	0	133.957
Andre immaterielle aktiver	2.799	85.733	0	0	421	182.411
Materielle aktiver	850	850	0	0	292	292
Aktuelle skatteaktiver	285	285	0	0	40	40
Udskudte skatteaktiver	0	0	0	0	0	0
Andre aktiver	5.650	5.650	347	12.694	6.869	6.869
Periodeafgrænsningsposter	604	604	0	0	119	119
Gæld til kreditinstitutter og centralbanker	758	758	274.660	274.660	0	0
Indlån og anden gæld	0	0	0	0	0	0
Aktuelle skatteforpligtelser	0	0	3.207	3.207	673	673
Andre passiver	4.891	4.891	11.394	11.394	11.326	11.326
Periodeafgrænsningsposter	13.327	13.327	0	0	868	868
Hensatte forpligtelser	0	23.222	0	0	126	51.083
Købesum i alt		197.383		86.604		276.961

Til fordelingen knyttes følgende kommentarer:

Monetar Pensionsforvaltning AB:

I forbindelse med erhvervelsen af Monetar Pensionsforvaltning AB er det vurderet, at selskabets evne til at tiltrække kunder samt selskabets forventninger til den fremtidige indtjening repræsenterer en betydelig værdi. Monetar Pensionsforvaltning AB bygger på en avanceret IT platform, der effektiviserer arbejdsgangene indenfor salg, administration og forvaltning. Samtidig vurderes det, at selskabet besidder en stor viden om selskabets forretningsområder, kunde- og kapitalpleje og standardisering af beslutningsprocesser omkring kapitalforvaltning.

Aktie- & Valutainvest ApS:

Med Aktie- & Valutainvest ApS erhverver Capinordic koncernen videnkapital særligt inden for investering i valuta og afledte finansielle instrumenter, samt ejerandele i en række danske pengeinstitutter åbner mulighed for strategiske alliancer ved distribution m.v. Til porteføljen af værdipapirer knyttes en put-option, hvor SL Nordic Holding ApS i en periode på to år under visse betingelser er forpligtiget til at tilbagekøbe værdipapirerne, således at Capinordic A/S ikke har kursrisikoen ved fald i udviklingen i disse aktier.

Nordisk Fondservice AB:

Nordisk Fondservice AB sælger sine tjenester gennem et distributionsnetværk, der består af uafhængige finansielle rådgivere (forsikringsmæglere). Nordisk Fondservice AB har indgået samarbejdsaftaler med ca. 800 forsikringsmæglere fordelt over hele Sverige om distribution af deres produkter. Der er i dag ca. 1.200 forsikringsmæglere i Sverige. Nordisk Fondservice AB anvender en specialudviklet og innovativ IT-plattform til styring af relationerne til kunder, forsikringsmæglere og alliancepartnere. IT-plattformen understøtter i høj grad selskabets vækstscenario.

Noter (fortsat)

54 Oplysninger om virksomhedsammenslutninger (fortsat)

Indregnede beløb på overtagelsestidspunktet (t.DKK):	Steffen Rønn Fondsmæglerselskab A/S		Dansk O.T.C. Fondsmæglerselskab A/S	
	Værdi før sammen- slutning	Værdi på overtagelses- tidspunkt	Værdi før sammen- slutning	Værdi på overtagelses- tidspunkt
Kassebeholdning og anfordringstilgodehavender hos centralbanker m.v.	0	0	0	0
Tilgodehavender hos kreditinstitutter og centralbanker	3.450	3.450	11.795	11.795
Udlån og andre tilgodehavender til amortiseret kostpris	0	0	0	0
Obligationer til dagsværdi	0	0	0	0
Aktier m.v.	21.622	21.622	4.170	4.170
Kapitalandele i tilknyttede virksomheder	0	0	0	0
Goodwill	0	93.345	0	41.866
Andre immaterielle aktiver	0	27.698	0	38.956
Materielle aktiver	424	424	453	453
Aktuelle skatteaktiver	583	583	245	245
Udskudte skatteaktiver	0	0	0	0
Andre aktiver	1.727	1.727	9.135	9.135
Periodeafgrænsningsposter	94	94	0	0
Gæld til kreditinstitutter og centralbanker	0	0	0	0
Indlån og anden gæld	0	0	2.739	2.739
Aktuelle skatteforpligtelser	0	0	0	0
Andre passiver	2.018	2.018	7.113	7.113
Periodeafgrænsningsposter	1	1	0	0
Hensatte forpligtelser	6	6.931	17	9.756
Købesum i alt		139.993		87.012

Steffen Rønn Fondsmæglerselskab A/S:

Steffen Rønn Fondsmæglerselskab A/S foretager kapitalforvaltning for danskere investorer med likvide formuer på over DKK 25 mio. Steffen Rønn Fondsmæglerselskab A/S fokuserer på investering i aktier. Steffen Rønn Fondsmæglerselskab A/S har en attraktiv kundeportefølje. Steffen Rønn Fondsmæglerselskab A/S råder over en række markante profiler inden for formueforvaltning med speciale i aktieinvestering.

Dansk O.T.C. Fondsmæglerselskab A/S

Dansk O.T.C. varetager for sine kunder både formuerådgivningsaktiviteter samt diskretionære kapitalforvaltningsaktiviteter. Integrationen af Dansk O.T.C. i Capinordic koncernen vurderes derfor at have et stort synergi potentiale med koncernens andre forretningsaktiviteter. Særligt aktiviteterne indenfor formuepleje for formuende privat personer samt corporate finance aktiviteter, der knyttes til selskaber, der handles på OTC-listen, vurderes at have et væsentligt synergi potentiale.

Bio Fund Management Oy

Bio Fund er porteføljeforvalter for en række Life Science venture fonde. Bio Fund har gennem disse venture fonde investeret i 47 selskaber primært i norden, men også i resten af Europa og Nordamerika. Med erhvervelsen af Bio Fund bliver Capinordic en markant udbyder af Life Science investeringsprodukter. Gennem et fremtidigt samarbejde med koncernens andre datterselskaber, vil Bio Fund kunne udvide sin eksisterende forretning væsentligt, lige såvel som koncernens eksisterende datterselskaber vil kunne tilbyde investering i det attraktive Life Science marked.

Overtagelsesdagen for Bio Fund Management Oy er 27. februar 2008. Det har således ikke været muligt at afslutte kostprisallokeringen for Bio Fund Management Oy inden årsrapportens offentliggørelse.

Selskabsoplysninger



SELSKABET

Navn: Capinordic A/S
Adresse: Strandvejen 58, box 69
Postnummer og by: 2900 Hellerup
Telefon: + 45 8816 3000
Telefax: + 45 8816 3003
Hjemmeside: www.capinordic.com
E-mail: info@capinordic.com
CVR-nr.: 13 25 53 42
Stiftet: 1. juli 1989
Hjemsted: Gentofte

BESTYRELSE

Claus Ørskov, formand
Lars Öjjer, næstformand
Erik Damgaard Nielsen
Ole Vagner
Eiríkur S. Jóhannsson

DIREKTION

Lasse Lindblad, Administrerende direktør

REVISION

PricewaterhouseCoopers
Statsautoriseret revisionsaktieselskab
Strandvejen 44
2900 Hellerup

FINANSKALENDER 2008

Årsrapport 2007	28. marts 2008
Ordinær generalforsamling	17. april 2008
Delårsrapport 1. kvartal	20. maj 2008
Delårsrapport 2. kvartal	26. august 2008
Delårsrapport 3. kvartal	25. november 2008

Ledelsen i Capinordic A/S

Bestyrelsen i Capinordic A/S vælges for et år ad gangen på Selskabets generalforsamling. Selskabets næste generalforsamling afholdes den 17. april 2008. Bestyrelsen består i dag af:

- Claus Ørskov, Formand
- Lars Öjjer, Næstformand
- Erik Damgaard Nielsen
- Ole Vagner
- Eiríkur S. Jóhannsson



Bestyrelsen



Claus Ørskov

Advokat Claus Ørskov, formand

Bestyrelsesmedlem siden 15. marts 2005.

PROFIL

Claus Ørskov er uddannet advokat med møderet for højesteret. Claus er i dag partner i Cubus Advokaterne Advokatanpartsselskab.

Ledelseserhverv

BESTYRELSESMEDLEM I:

- Aktieselskabet af 01.09.1979
- Aktieselskabet Hemiba
- Aktieselskabet Nordsjællands Ejendoms- Aktie- Fonds- og Financieringsselskab
- Capee Holding Danmark A/S
- CHA Furniture A/S
- FB 40 ApS
- Foreningen Capinordic Europæiske Ejendomme F.M.B.A.
- Hafnia Property Holding A/S
- ITH Finans A/S
- HTI Import og Handel A/S
- ITH Træindustri A/S
- Investerings-aktieselskabet Ryba
- Iris og Henry Englands Fond
- Irlund Invest A/S
- Irlund Invest II ApS

- Københavns Investeringsejendomme A/S
- Main Road Invest A/S
- Oskar Jensen Ejendomme Holding A/S
- Oskar Jensen Gruppen A/S
- Puget-Vergie A/S
- Renewagy A/S
- Scandinavian Securities A/S
- UIC A/S

ØVRIGE HVERV:

- Cubus Advokaterne Advokatanpartsselskab, partner
- Jocer Invest ApS, direktør
- Aktieselskabet Nordsjællands Ejendoms- Aktie- Fonds- og Financieringsselskab, direktør
- Investerings-aktieselskabet Ryba, direktør
- Aktieselskabet Hemiba, direktør
- Irlund Invest A/S, direktør
- Irlund Invest II ApS, direktør
- NH 31 ApS, direktør



Lars Öjjer

Lars Öjjer, næstformand

Bestyrelsesmedlem siden 9. august 2005.

PROFIL

Lars Öjjer er uddannet civiløkonom og har en lang karriere bag sig fra den finansielle sektor i Sverige. I dag er Lars bestyrelsesmedlem i en række svenske virksomheder.

Ledelseshverv

BESTYRELSESMEDELEM I:

- Helsingborgs Idrottsförening
- HIF Support AB
- HIF Service AB
- HIF Shoppen AB
- IP Olympia AB
- SGF Golfsystem AB
- Vasatorp Golfklubb
- Vasatorps Golf AB
- Öresundskraft Energi Trading AB



Erik Damgaard Nielsen

Erik Damgaard Nielsen

Bestyrelsesmedlem siden 9. august 2005.

PROFIL

Erik Damgaard Nielsen er uddannet ingeniør med erhvervsmæssig baggrund fra IT-sektoren, hvor Erik har deltaget i udviklingen af ERP-systemet Navision, der efterfølgende blev solgt til Microsoft. I dag fokuserer Erik på udviklingen af investeringselskabet Erik Damgaard Porteføjeinvest A/S.

Ledelseshverv

BESTYRELSESMEDELEM I:

- 7N A/S
- Adept Water Technologies A/S
- AFI A/S
- Atenno A/S
- Berlin Invest ApS
- Cantobank A/S
- Chemometec A/S
- Clazseille Strasse ApS
- Comflex A/S
- Damgaard Company A/S
- Damgaard Company II A/S
- Damgaard Group A/S
- ED Equity Partner A/S
- ED Project Partner A/S
- Ejendomsselskabet af 16. november 2005 ApS
- Erik Damgaard Porteføjeinvest A/S
- Euroinvestor.com A/S

- Eurotrust A/S
- Finanselskabet af 11. oktober 2006 ApS
- Firstline Estate A/S
- Greentech Energy Systems A/S
- Interface Biotech A/S
- International Power Switch ApS
- Invest B 2 B A/S
- Investeringselskabet af 16.10.2006 A/S
- Investeringselskabet Tyskland A/S
- Jobikon A/S
- K/S Eriksfält
- Milbak Møllelaug VI I/S
- Milbak Møllelaug VII I/S
- Milbak Møllelaug VIII I/S
- Milbak Møllelaug IX I/S
- Milbak Møllelaug X I/S
- Notabene.net B2B A/S
- Notabene.net Danmark A/S
- Ooppelstrup Møllelaug I I/S
- Ooppelstrup Møllelaug II I/S
- Ooppelstrup Møllelaug IV I/S
- Ooppelstrup Møllelaug V I/S
- Ooppelstrup Møllelaug VI I/S
- Ooppelstrup Møllelaug VII I/S
- Ooppelstrup Møllelaug VIII I/S
- Ooppelstrup Møllelaug IX I/S
- Ooppelstrup Møllelaug XI I/S
- Ooppelstrup Møllelaug XII I/S
- Porteføjeinvest Kgs. Nytorv A/S
- Rialto Finans ApS
- Scandinavian Senior Open A/S
- Sigimundsstrasse ApS
- Strasse Invest ApS

ØVRIGE HVERV:

- ED Equity Partner A/S, direktør
- ED Project Partner A/S, direktør
- Ejendomsanpartsselskabet Gurrehus, direktør
- Ejendomsselskabet Oktanten ApS, direktør
- Erik Damgaard Porteføjeinvest A/S, direktør
- Firkanten Invest ApS, direktør
- Fredtofte Hestestutteri ApS, direktør
- German Properties ApS, direktør
- HeDa Invest ApS, direktør
- Marie-Louise Damgaard Invest ApS, direktør
- Porteføjeinvest Kgs. Nytorv A/S, direktør
- Porteføjeinvest Kgs. Nytorv ApS, direktør
- Porteføjeinvest Kgs. Nytorv ApS, direktør
- Porteføjeinvest Strandvejen ApS, direktør
- Porteføjeinvest Strandvejen ApS, direktør
- Rossini ApS, direktør
- Scandinavian Senior Open A/S, direktør
- Sebastian Damgaard Invest ApS, direktør
- VEI 3 ApS, direktør



Ole Vagner

Ole Vagner

Bestyrelsesmedlem siden den 20. juni 2006.

PROFIL

Ole Vagner har en omfangsrig karriere bag sig fra den finansielle sektor og er blandt andet tidligere bankdirektør i SJL-Banken/Almindelig Brand Bank. Ole Vagner er derudover stifter af og tidligere koncerndirektør i Keops A/S. Keops A/S blev i 2007 solgt til Landic Property A/S.

Ledelseserhverv

BESTYRELSESMEDLEM I:

- Center Syd A/S
- Domino Norrköping A/S
- Handels- og Investeringselskabet Hegedal A/S
- HFI Holding A/S
- HFI-Invest A/S
- Højhuset Mørkhøj A/S
- Kefren A/S
- K/S Alekårrsgatan 4-6, Göteborg, Sverige
- K/S Boligejendomme Fyn, etape 2
- K/S Butikspark Holbæk (H)
- K/S Hørkær 17-19, Herlev
- K/S Odense, Middelfart, Nyborg
- K/S Tysk Ejendomsinvest XII
- K/S Tysk Ejendomsinvest XXIII
- K/S Tysk Ejendomsinvest IX
- Lomax A/S
- NCom A/S
- Tellusborgvågen Holding A/S
- Timotejen Holding A/S

ØVRIGE HVERV

- Alekårrsgatan 4-6, 2002 ApS, direktør
- B1 ApS, direktør
- B2 ApS, direktør
- B3 ApS, direktør
- Boligejendomme, Fyn, Etape 2, 2003 ApS, direktør
- Butikspark (H), 1996 ApS, direktør
- Ejendomsobligationsselskabet ApS, direktør
- Handels- og Investeringselskabet Hegedal ApS, direktør
- Hegedal ApS, direktør
- HFI Holding A/S, direktør
- HFI-Invest A/S, direktør
- Hørkær 17-19, 1998 ApS, direktør
- Kefren A/S, direktør
- K/S Obligationsinvest, direktør
- Lomax Holding ApS, direktør
- NCAP ApS, direktør
- NCom A/S, direktør
- Odense, Middelfart, Nyborg 2003 ApS, direktør

- Tysk Ejendomsadministration IX ApS, direktør
- Tysk Ejendomsadministration XII ApS, direktør
- Tysk Ejendomsadministration XXIII ApS, direktør
- Tysk Ejendomsadministration XXIX ApS, direktør
- Vagner 1 ApS, direktør
- Vagner 2 ApS, direktør
- Vagner 3 ApS, direktør
- Vagner Holding ApS, direktør
- Vagner Invest ApS, direktør



Eiríkur S. Jóhannsson

Eiríkur S. Jóhannsson

Bestyrelsesmedlem siden 20. juni 2006.

PROFIL

Eiríkur S. Jóhannsson er uddannet økonom og er i dag Managing Director i Baugur Gruppens Property & Investments division. Eiríkur har en bred erfaring inden for den finansielle sektor og er tidligere bestyrelsesmedlem i Íslandsbanki samt Regional Manager for Landsbanki Íslands, Co-Op Manager i KEA, CEO i Kaldbakur hf. (2002-2004) og CEO i Dagsbrun hf. (2005).

Ledelseserhverv

BESTYRELSESMEDLEM I:

- A-Holding ehf.
- Atlas Ejendom A/S
- Atlas II A/S
- Baugur Invest ehf.
- BG Aviation ehf.
- BG Capital ehf.
- BG Danmark ApS
- BGE Eignarhaldsfélag ehf.
- BG Equity 1 ehf.
- BG Fasteignir ehf.
- BG Holding ehf.
- Glitnir Bank hf.
- Heir ehf.
- Immo-Croissance Sivac Luxembourg
- Kaldbakur hf.
- Landic Property A/S
- Landic Property hf.
- Litá ehf.
- Samherji hf.

ØVRIGE HVERV

- Baugur Group hf., direktør
- Litá ehf, direktør

Direktionen i Capinordic A/S



Lasse Lindblad, adm. direktør

Lasse Lindblad, adm. direktør

Efter en ændring i aktionærsammensætningen i 2004 tiltrådte Lasse Lindblad som administrerende direktør i Capinordic og stod i spidsen for den efterfølgende omstrukturering af Koncernen.

PROFIL

Lasse Lindblad har en HD i finansiering og regnskab, og en omfangsrig erhvervs erfaring fra den finansielle sektor, bl.a. som tidligere administrerende direktør for Koncernens datterselskab Unitfond AB, der er "fond i fond" pensionsforvalter samt administrerende direktør i Samson Børsmæglerselskab A/S.

Lasse har yderligere været administrerende direktør for en række virksomheder, bl.a. det børsnoterede BioPorto A/S og Aqua Wall A/S, der vandt Børsens Gazelle-pris i 2001 for hurtig vækst.

Ledelseserhverv

BESTYRELSESMEDELEM I:

- DKA Consult A/S
- Engholm A/S
- FMT A/S

Ledende medarbejdere i Capinordic A/S

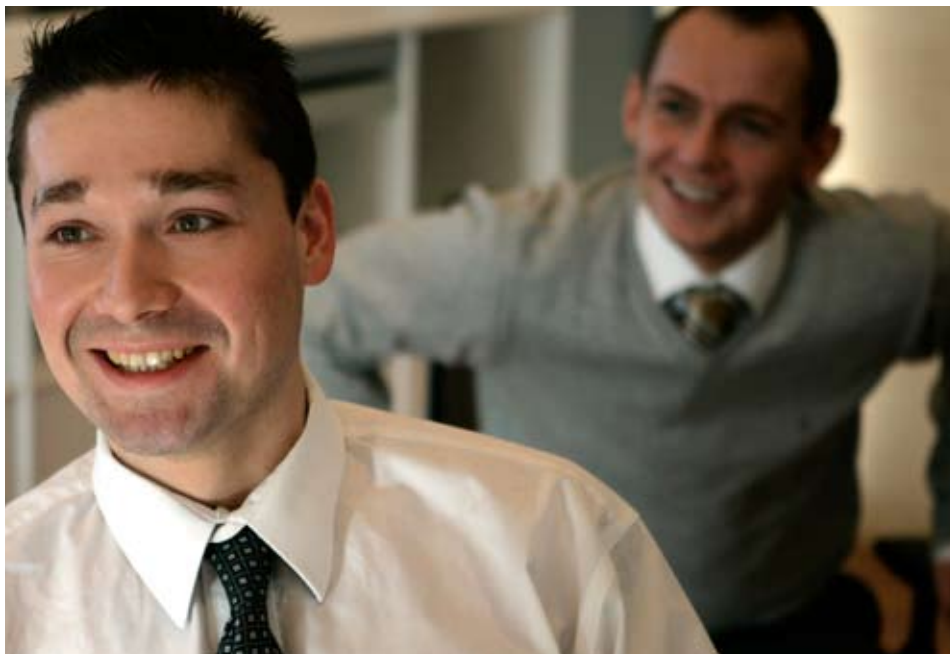


Brian Steffensen, Økonomidirektør



Katrine Hoff Schlichtkrull, Kommunikations- og IR ansvarlig

Adresseliste og kontaktpersoner



CAPINORDIC A/S

Strandvejen 58
2900 Hellerup
Danmark
Tlf: +45 8816 3000
Fax: +45 8816 3003
info@capinordic.com
www.capinordic.com

CVR-nr: 13255342
VAT-nr: DK13255342
Hjemsted: Gentofte

Administrerende direktør Lasse Lindblad

Investor relations, pr og kommunikation:
IR- og kommunikationsansvarlig
Katrine Hoff Schlichtkrull
katrine.hoff@capinordic.com

Regnskab, administration og bogholderi:
Økonomidirektør Brian Steffensen
brian.steffensen@capinordic.com

CAPINORDIC BANK A/S

Strandvejen 58
2900 Hellerup
Danmark
Tlf: +45 8816 3000
Fax: +45 8816 3003
info@capinordicbank.com
www.capinordicbank.dk

CVR-nr: 10904390
VAT-nr: DK10904390
Hjemsted: Gentofte

Administrerende direktør Henrik Juul

CAPINORDIC PROPERTY MANAGEMENT A/S

Kongevejen 153
DK-2830 Virum
Danmark
Tlf: +45 4358 3200
Fax: +45 4339 6885
www.capinordicpropertymanagement.dk

CVR-nr: 28866410
VAT-nr: DK28866410
Hjemsted: Virum

Administrerende direktør Michael Secher

CAPINORDIC ASSET MANAGEMENT AB

Strandvägen 5B
SE-114 51, Stockholm
Sverige
Tlf: +46 (0)8 50 90 07 80
Fax: +46 (0)8 50 90 07 89
info@capinordic-am.se
www.capinordic-am.se

Org-nr: 556704-6395
VAT-nr: SE556704-6395
Hjemsted: Stockholms län, Stockholm kommun

Verkställande direktör Joakim Oscarsson

MONETAR PENSIONS FÖRVALTNING AB

Strandvägen 5B
SE-114 51, Stockholm
Tlf: +46 (0)8 54 58 02 40
Fax: +46 (0)8 66 14 350

Org-nr: 556643-6209
VAT-nr: SE556643-6209
info@monetar.se
www.monetar.se

Hjemsted: Stockholms län, Stockholm kommun

Verkställende direktør Johan Holmsved

NORDISK FONDSERVICE AB

Storgatan 7A, Umeå
Box 508, 901 10 Umeå
Sverige
Tlf: +46 (0)90 77 38 00
Fax: +46 (0)90 77 88 45
info@fondservice.se
www.fondservice.se

Org-nr: 556629-0101
VAT-nr: SE556629-0101
Hjemsted: Västerbottens län, Umeå

Verkställende direktør Thomas Fjällström

UNITFOND AB

Drottninggatan 13
Box 1206
251 12, Helsingborg
Sverige
Tlf: +46 (0)42 28 75 20
Fax: +46 (0)42 24 15 44
info@unitfond.se
www.unitfond.se

Org-nr: 556427-7118
VAT-nr: SE556427711801
Hjemsted: Skåne län, Helsingborg kommune

Verkställende direktør Thomas Fjällström

DANSK O.T.C. FONDSMÆGLERSELSKAB A/S

Horsens Hus
Holmboes Allé 1
8700 Horsens
Danmark
Tlf: +45 7561 2166
Fax: +45 7562 9511
danskotc@danskotc.dk
www.danskotc.dk

CVR-nr: 10 50 86 49
VAT-nr: DK10 50 86 49
Hjemsted: Horsens

Administrerende direktør Steen Aabo

STEFFEN RØNN FONDSMÆGLERSELSKAB A/S

Store Kongensgade 81 A 1
1264 København K
Danmark
Tlf: +45 5577 7000
Fax: +45 5577 7097
www.sr.dk

CVR-nr: 27460798
VAT-nr: DK27460798
Hjemsted: København

Administrerende direktør Steffen Rønn

BIO FUND MANAGEMENT OY

Mikonkatu 4, 3. sal
PO Box 164
00101, Helsinki
Finland
Tlf: +358 925 14 460
Fax: +385 925 144 620
www.biofund.fi

Moms-nr: FI 10886191
VAT-nr: FI 10886191-1
Hjemsted: Helsinki

Senior Partner Seppo Mäkinen

AKTIE – & VALUTAINVEST APS

Strandvejen 58
Box 69
2900 Hellerup
Danmark
Tlf: +45 3929 25 00
Fax: +45 3929 2503

CVR-nr: 29917116
VAT-nr: DK29917116
Hjemsted: Gentofte

Administrerende direktør Lasse Lindblad

CSV INVEST APS

Strandvejen 58
Box 69
2900 Hellerup
Danmark
Tlf: +45 3929 25 00
Fax: +45 3929 2503

CVR-nr: 19029441
VAT-nr: DK19029441
Hjemsted: Gentofte

Administrerende direktør Lasse Lindblad

Ledelsens aktie- og tegningsoptions-beholdninger



AKTIEBEHOLDNING			
Navn	Primo 2007	Handler (inkl. emissioner)	Ultimo 2007
Bestyrelse			
Claus Ørskov	442.950	0	442.950
Lars Öjjer	0	0	0
Erik Damgaard Nielsen	5.458.200	2.668.724	8.126.924
Eiríkur S. Jóhannsson	0	0	0
Ole Vagner	3.950.000	4.815.700	8.765.700
Direktion			
Lasse Lindblad	5.611.787	1.000.000	6.611.787

TEGNINGSOPTIONER	
Navn	Tegningsoptioner (stk.)
Bestyrelse	
Claus Ørskov	100.000
Lars Öjjer	100.000
Erik Damgaard Nielsen	100.000
Eiríkur S. Jóhannsson	0
Ole Vagner	0
Direktion	
Lasse Lindblad	202.250

Offentliggjorte selskabsmeddelelser i 2007

2007-12-28	Storaktionærmeddelelser, Storaktionærmeddelelse i henhold til §29 i Lov om Værdipapirhandel m.v.
2007-12-28	Storaktionærmeddelelser, Storaktionærmeddelelse i henhold til § 29 i Lov om værdipapirhandel m.v.
2007-12-21	Prospekter/prospekt medd. Prospekt
2007-12-20	Prospekter/prospekt medd. Prospektmeddelelse
2007-12-06	Selskabsvedtægter
2007-11-26	Insideres handler, Indberetning af insideres handler med aktier i Capinordic A/S
2007-11-23	Storaktionærmeddelelser, meddelelse fra HFI-Invest A/S, der køber aktier fra NCap ApS
2007-11-23	Storaktionærmeddelelser, meddelelse fra NCap ApS, der sælger aktier til HFI-Invest A/S
2007-11-20	Finanskalender for regnskabsåret 2008
2007-11-20	Kvartalsrapport 3. kvartal 2007
2007-11-20	Selskabsmeddelelse, Capinordic A/S gennemfører tegningsoptionsprogram
2007-11-12	Selskabsmeddelelse, Capinordic A/S erhverver BioFund Management Oy - en af Nordens førende forvaltere inden for Life Science
2007-10-26	Insideres handler Indberetning af insideres handler med aktier i Capinordic A/S
2007-10-25	Selskabsvedtægter
2007-10-25	Ændringer i aktiekapital og stemmer, Kapitalforhøjelser registreret hos Erhvervs- og Selskabsstyrelsen
2007-10-12	Selskabsmeddelelse, Endelig erhvervelse af Dansk O.T.C. og Dansk AMP
2007-10-11	Selskabsmeddelelse, Endelig erhvervelse af Steffen Rønn Fondsmæglerselskab A/S
2007-09-03	Storaktionærmeddelelser, CORRECTION: Storaktionærmeddelelse i henhold til § 29 i Lov om værdipapirhandel m.v. Keops A/S
2007-08-28	Halvårsrapport for 1. halvår 2007
2007-08-09	Selskabsvedtægter
2007-08-09	Ændringer i aktiekapital og stemmer, Aktiers optagelse til notering i forbindelse med erhvervelse af Nordisk Fondservice AB
2007-08-07	Selskabsmeddelelse, Erhvervelsen af Nordisk Fondservice AB er endelig. Samtidig ændres bestyrelserne i Capinordic A/S' svenske datterselskaber.
2007-08-02	Selskabsvedtægter
2007-08-02	Insideres handler, Indberetning af insideres handler med aktier i Capinordic A/S
2007-08-02	Ændringer i aktiekapital og stemmer, Kapitalforhøjelse registreret hos Erhvervs- og Selskabsstyrelsen
2007-07-23	Prospekter/prospekt medd. prospekt
2007-07-20	Prospekter/prospekt medd. Prospektmeddelelse
2007-07-13	Storaktionærmeddelelser, Meddelelse om ejerskab med henvisning til §21 i bekendtgørelse om storaktionærer
2007-07-11	Storaktionærmeddelelser, med henvisning til bekendtgørelse for storaktionærer §21 fremsender Synerco ApS meddelelse
2007-07-11	Storaktionærmeddelelser, med henvisning til bekendtgørelse om storaktionærer §21 sender Erik Damgaard Porteføljjeinvest A/S meddelelse
2007-07-11	Storaktionærmeddelelser, storaktionærmeddelelse i henhold til §29 i Lov om værdipapirhandel m.v.
2007-07-11	Storaktionærmeddelelser, Storaktionærmeddelelse fra NCap ApS
2007-07-11	Insideres handler, Indberetning af insideres handler med aktier i Capinordic A/S
2007-07-11	Insideres handler, Indberetning af insideres handler med aktier i Capinordic A/S
2007-07-11	Insideres handler, Indberetning af insideres handler med aktier i Capinordic A/S
2007-07-10	Selskabsmeddelelse, Keops A/S nedbringer ejerandel i Capinordic A/S
2007-06-28	Selskabsvedtægter
2007-06-28	Storaktionærmeddelelser, Vedrørende anmeldelse af aktiebesiddelse i Capinordic A/S
2007-06-26	Ændringer i aktiekapital og stemmer, Kapitalforhøjelser registreret hos Erhvervs- og Selskabsstyrelsen
2007-06-25	Selskabsmeddelelse, Capinordic A/S erhverver Steffen Rønn Fondsmæglerselskab A/S
2007-06-15	Storaktionærmeddelelser, Vedrørende anmeldelse af aktiebesiddelse i Euroinvestor.com A/S
2007-06-11	Storaktionærmeddelelser, Indberetning af standardformular 1 jf. bekendtgørelse om storaktionærer
2007-06-11	Ændring ledelse/revision, Direktionstitler i Capinordic A/S
2007-06-01	Ændringer i aktiekapital og stemmer, Indberetning af stemmerettigheder og samlet aktiekapital i Capinordic A/S
2007-05-24	Selskabsmeddelelse, Endelig erhvervelse af Aktie- og Valutainvest ApS
2007-05-22	Kvartalsrapport Q1 Capinordic A/S
2007-05-11	Selskabsvedtægter
2007-05-07	Selskabsmeddelelse, Capinordic A/S erhverver Nordisk Fondservice AB - den hurtigst voksende svenske forvalter af fondforsikringer
2007-04-23	Selskabsmeddelelse, Gennemførelse af kapitalforhøjelser med samlet provenu på DKK 472 mio., hvoraf DKK 390 mio. er kontant samt erhvervelse af Aktie- og Valutainvest ApS
2007-04-20	Referat fra generalforsamling Dagsorden og forløb
2007-04-12	Årsrapport regnskabsåret 2006
2007-04-04	Indkaldelse til generalforsamling dagsorden og fuldstændige forslag
2007-03-22	Selskabsmeddelelse, Capinordic A/S betinget købsaftale Dansk O.T.C. og Dansk AMP
2007-03-20	Ændringer i aktiekapital og stemmer, Capinordic A/S gennemfører kontant rettet emission
2007-03-20	Årsregnskabsmeddelelse regnskabsåret 2006
2007-02-12	Meddelelse i forbindelse med aktiers optagelse til notering
2007-02-07	Selskabsvedtægter
2007-02-05	Kapitalforhøjelse er registreret i Erhvervs- og Selskabsstyrelsen
2007-01-30	Forventet fusion mellem Capinordic Bank og Proviso
2007-01-26	Capinordic Fonder AB - tilladelse til drift af fondverksamhet
2007-01-18	Erhvervelsen af Monetar Pensionsforvaltning AB er endelig

Capinordic A/S, Strandvejen 58, Box 69, 2900 Hellerup
Telefon: +45 8816 3000, Fax: +45 8816 3003
E-mail: info@capinordic.com
www.capinordic.com