

# SOTKAMO SILVER AB

## BOKSLUTSKOMMUNIKÉ 2013

---

### RÄKENSKAPSÅRET

- Årets resultat uppgick till -5 991 kSEK (-5 888) och resultat per aktie uppgick till -0,42 SEK (-0,48).
- Övriga intäkter uppgick till 1 457 kSEK (909).
- Likvida medel uppgick per 2013-12-31 till 11 095 kSEK (41 178).
- Eget kapital uppgick per bokslutsdagen till 107 732 kSEK (113 584) vilket motsvarar 7,61 SEK (8,03) per aktie.
- Investeringarna under året uppgick till 26 713 kSEK (18 773).
- Bolaget anlät KPMG Corporate Finance som rådgivare för granskning av olika framtida finansieringsmöjligheter.
- Bolaget offentliggjorde en rapport angående goda prospekteringsutsikter vid Silvergruvan och i Tammerfors gulddistrikt.
- Bolaget erhöll miljötillstånd för Silvergruvan.
- Sotkamo Silver Oy ingick ett avtal med ABB Oy Finland om Silvergruvans elektrifiering och finansiering.
- Bolaget lät göra en miljö-, hälso- och säkerhetsöversyn samt en begränsad social översynsrapport.
- Det visades på ökad prospekteringspotential vid Silvergruvan ner till ett djup av – 2 000 meter.

### FJÄRDE KVARTALET

- Kvartalets resultat uppgick till - 315 kSEK (- 425) och resultat per aktie till -0,02 SEK (-0,03).
- Övriga intäkter uppgick till 625 kSEK (363).
- Investeringarna under oktober - december 2013 uppgick till 6 181 kSEK (3 762).
- Bolaget erhöll ett investeringsbidrag om 657 kEUR, vilket motsvarar 5 702 kSEK, från Närings-, trafik- och miljöcentralen i Kajanaland.
- Utmärkta resultat erhöles från kompletterande borrhprogram.
- Sotkamo Silver förvärvade gruvrättigheter i Mo i Rana, Norge. Förvärvet finansierades genom den fordran Bolaget hade gentemot säljaren, Gexco A/S.

Jämförelsesiffror avser motsvarande period föregående år för resultat- och kassaflödesposter och 31 december 2012 för balansräkningsposter. Samtliga uppgifter avseende belopp per aktie har räknats om retroaktivt efter sammanslagning av aktier om 1:25 under 2012. Alla belopp är i kSEK där inget annat anges och då alla belopp är avrundade kan avrundningsdifferenser förekomma.

Företagets pressreleaser och finansiella rapporter distribueras via NGM och finns tillgängliga på bolagets hemsida [www.silver.fi](http://www.silver.fi).



## VD HAR ORDET

När detta skrivs i februari 2014 har det finansiella systemet stabiliserats något i Europa och USA. Den omedelbara faran för Eurons framtid har tonats ned. Samtidigt har USAs ekonomi förstärkts och börjat visa tecken på återhämtning efter fyra - fem turbulenta år. Även om framtida finansiella chocker inte kan uteslutas, pekar det mesta på en återhämtning med tillväxt i USA och slutet på det massiva stödet för dollarn. Mycket har gjorts för att skapa säkrare finansiella system runt om i världen och för att undvika en upprepning av den senaste krisen. Detta har påverkat ädelmetallpriserna negativt, då valuta- och finansmarknaden för USA-dollarn, men även Euron, nu känns säkrare för investerare.

Silver har haft en stark prisutveckling sedan början av 2000-talet, mycket tack vare förbättrade handelsmöjligheter via ETF, ökad efterfrågan från tillväxtekonomier i Asien, Latinamerika och Mellanöstern, samt en generell förbättring av industriell efterfrågan och återfunnen investeringsefterfrågan. Sedan toppnoteringar 2011 har det skett en paus i uppgången delvis p.g.a. att andra investeringstillgångar prioriterats. Silver kan dock ur ett historiskt perspektiv anses vara relativt billigt idag, vilket illustreras av den s.k. guld/silver relationen som är på en historiskt sett hög nivå. Priset på silver har sjunkit med över 56 %, från \$ 47.84 i slutet av april 2011 till \$ 20.11 slutet av januari 2014. Denna nedgång har även påverkat värdet av Sotkamo Silver ABs aktier negativt. Hela gruvsektorn har drabbats av betydande korrigeringar sedan början av 2011 och speciellt under år 2013.

Det vore orealistiskt att tro att mönstret av återkommande kriser är brutet. Det vi förhoppningsvis ser är dock ett trendbrott i fallande priser. I tider då utdelningen varit så negativ för terminspositioner som den är idag har detta ofta lett till kraftiga uppgångar av silverpriset. Hållbarheten på ett möjligt rally är dock alltjämt oklart och kommer att bestämmas av många faktorer, både tekniska och fundamentala, som Sotkamo Silver AB inte kan påverka. Vi är dock väl förberedda för detta genom de arbeten som vi har gjort i utvecklingen av våra projekt, speciellt då i Silvergruveprojektet i Sotkamo kommun.

Nu går vi in i en ny tid med Silvergruveprojektet, som är redo för investeringsbeslut. Oron på metallmarknaden verkar avta och möjligheterna för att finansiera ett gruvprojekt ser ut att bli bättre mot slutet av 2014.

Vi fortsätter arbetet genom att utveckla projektet till gruvverksamhet. Vårt mål är att under 2014 kunna meddela marknaden att vi kommer påbörja gruvbyggandet. Vårt närmaste mål är att ytterligare öka de höghaltiga malmreserverna för att kunna öka kapaciteten, minska enhetskostnaderna och därmed öka lönsamheten i den planerade gruvverksamheten och för att bättre kunna motstå metallprisvariationer. Bolaget kommer också att söka möjligheter att utveckla sina fyndigheter i Mo i Rana, Norge och Tammerfors, Finland tillsammans med partners.

Det krävs att vi är på alerten, ökar takten, fortsätter leverera samma goda resultat och behåller vår kreativitet. Med det sagt vill jag samtidigt understryka att alla inom Sotkamo Silver gör ett fantastiskt arbete. Nu är vi inne på upploppet av gruvprojektet och närmar oss en gruvfinansiering, men först och främst ska vi fortsätta med samma entusiasm hela vägen mot mål.

Som Bolagets VD kommer jag och mina medarbetare att anstränga oss för att förverkliga de planer som man har satt upp så att både ägare och medarbetare kan vara nöjda när år 2014 passerat.

Sotkamo Silver AB  
Timo Lindborg  
Verkställande direktör

## VERKSAMHETEN

---

Sotkamo Silver har som affärsidé att utveckla och utvinna mineralfyndigheter i Norden. Verksamheten bedrivs med långt tagna hänsyn till människor och miljö. Sotkamo Silver äger via dotterbolag mineralfyndigheter som innehåller silver och guld i Finland. Bolagets huvudprojekt finns i Silvergruvan. Sotkamo Silvers vision är att ta del av en framtida strukturutveckling och konsolidering av den nordiska gruvbranschen.

Borrningar och utvecklingsarbeten vid Silverfyndigheten bekräftar både silver-, guld-, zink- och blyhalter samt malmens sannolika kontinuitet och dess lämplighet för traditionella brytnings- och anrikningsmetoder. Genomförda tester samt Sotkamo Silvers databas av analyser och borrhålsdata motsvarar de krav som stipuleras för en tillförlitlig beräkning av mineraltillgångar enligt JORC-koden.

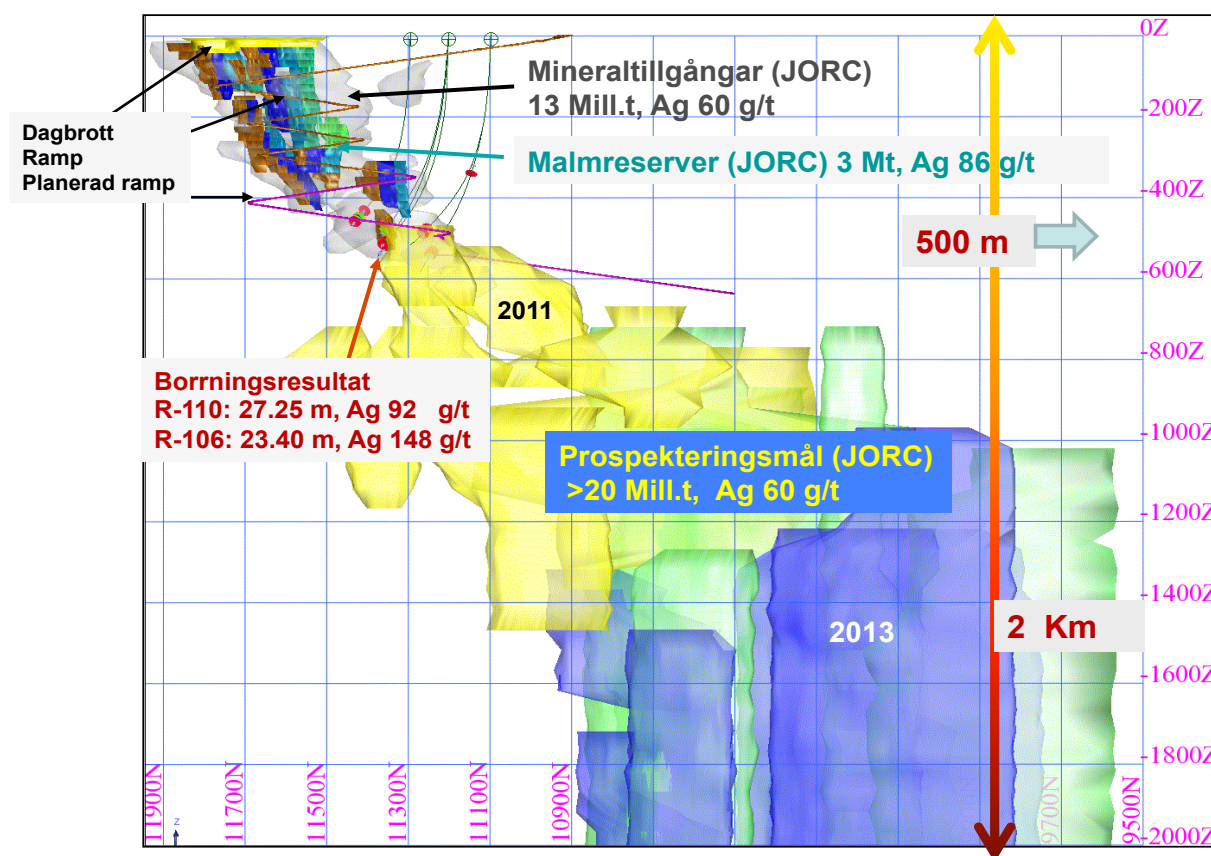
I dagsläget finns tre kända mineraliserade zoner vid Silvergruvan som innehåller silver, guld, zink och bly. Avståndet mellan borrhålen i den övre delen är fem till tio meter i alla riktningar. Totalt har 513 hål borrats, vilket motsvarar 53 000 meter. Endast resultat från kärnbörning har använts i redovisade tonnage- och haltberäkningar.

De kända delarna av mineraliseringarna är väl undersökta. Mineraliseringarnas geologi, form och läge samt de borrhänsnitt som övertvåras silverförande zoner på 600 meters djup, gör det troligt att förekomsten är mer omfattande än de i feasibility-studien redovisade 5 004 000 ton mineraltillgångar, enligt Tabell 2. Nya tolkningar av data öppnar för potentialen att finna ytterligare mineraliseringar i samband med den befintliga fyndigheten, både på ytan och mot djupet. Volymen på prospekteringsmålet är mer än 20 miljoner ton mineraltillgångar och silverhalten är 60 g/t Ag vid en cut-off-halt på 30 g/t Ag, vilket ökar Silvergruvans möjligheter väsentligt.

Undersökningarna styrker Sotkamo Silvers uppfattning att silverfyndigheten sträcker sig åtminstone till 2 000 meters-nivån under mark. Man har tidigare bekräftat att den når ner till 550 meters nivån. En EM-undersökning och en Gefinex-undersökning visar tydligt att det anomala området sammanfaller med den geologiska strukturen där Silvergruvefyndigheten ligger. Resultat av dessa metoder visar att en stark elektromagnetisk anomali ligger på den direkta fortsättningen av fyndigheten och sträcker sig ner till djup på 2 000 meter.

Den mineraltillgångskalkyl som visas i *Tabell 2* beskriver den idag bäst kända och tätast borrade delen av fyndigheten. Denna kalkyl ingår i den fram till idag undersökta och borrade geologiska potentialen för fyndigheten, vars omfattning ner till 600 meter bäst kan beskrivas med en annan mineraltillgångskalkyl, se *Tabell 1*. Den kalkylen beskriver i sin tur fyndighetens i dag kända storlek, vilken har klassificerats som antagen och har en omfattning av cirka 13 miljoner ton. Denna kalkyl baserar sig på glesare borrning och längre avstånd mellan borrhålen, varför den statistiska noggrannheten och pålitligheten är lägre.

Bild 1 nedan Silvergruvefyndigheten, gruvplan och modeller för prospekteringsmål. Modellerna når till djupet av 2 000 meter, medan den lägre delen under - 1 400 meter bör anses som spekulativ och teoretisk.



Bolaget kommer att undersöka dessa möjligheter så snart det är möjligt. Förutsättningarna för att öka områdets mineraltillgångar bedöms som goda.

Tabell 1. Silverfyndighetens mineraltillgång (NI 43 101) visar på cut off- halt 30 gram/ton Ag, spec. vikt 2,8, enligt dr. Parkkinen, Qualified Person EFG

Silvergruvans fyndighet, mineraltillgång (NI 43 101), cut off halt 30 g/t Ag, spec. vikt 2,8, Dr. Parkkinen, Qualified Person EFG					
Klassifi- cering	Tonnage	Silverhalt g/t Ingen övre cut off	Zinkhalt %	Blyhalt %	Silver Moz
Antagen	13 Mt	65	0.5	0.2	26

En huvudventilationsfläkt har installerats på toppen av ventilationsschaktet. Snedbanan hålls torr. Fem el-centraler har installerats på gruvans huvudnivåer och i rampen. Gruvan har en snedbana ned till ett djup på 350 meter. Denna har en längd på totalt ca 2 550 meter.

Genom dessa investeringar och arbeten har man ökat kunskapen om fyndigheten betydligt och därmed minskat de geologiska och tekniska risker som tillhör gruvprojekt.

Bolaget har låtit ett utomstående, självständigt konsultbolag genomföra en feasibility-studie med mineralreservuppskattning och ekonomiska lönsamhetskalkyler, vilket ligger som grund för investeringsbeslut.

## BANKABLE FEASIBILITY STUDY

Bolaget har låtit färdigställa en feasibility-studie (Bankable Feasibility Study) för Silvergruveprojektet. Studien visar på god lönsamhet även vid silverpriser under dagens nivåer. Produktion väntas kunna starta under 2015, istället för under senare delen av 2014 enligt tidigare prognos, på grund av att nyemission ej skedde under 2013. Totalt finansieringsbehov beräknas till cirka 30 MEUR.

Studien har sammanställts, bedömts och godkänts av den oberoende konsultgruppen Wardell Armstrong (WAI) England tillsammans med specialisteringenjörer på avdelningen vid Geologiska Forskningscentralen i Finland. CTS Engtech deltog tillsammans med Geologiska Forskningscentralen i Finland med en detaljerad utrustningslista och gjorde uppskattningar av bearbetnings- investerings- och driftskostnader. CTS Engtech har även framställt planerna för gruvområdets infrastruktur, vattenrening, elleverans, uppvärmning och kostnadsberäkningar för dessa.

För närvarande är Bolagets bäst kända del av mineraltillgångarna på sammanlagt 5 004 miljoner ton, varav i kategorin Känd och Indikerad på sammanlagt 3 530 miljoner ton med en silvrekvivalenthalt på 127 gram/ton AgEq (JORC code). *Tabell 2* nedan. Dessa mineraltillgångar ingår i de mineraltillgångar som också visas i tabell 1 ovan.

Mineral Resource Estimate for the Taivaljärvi Ag-Zn-Pb-Au Deposit as at 14.12.11 (in accordance with the Guidelines of the JORC Code (2004)) (50g/t Ag(eq) COG Applied)								
JORC Classification	Volume (m <sup>3</sup> )	Ore Tonnes (kt)	Density (t/m <sup>3</sup> )	Ag <sub>eq</sub> (g/t)	Ag (g/t)	Pb (%)	Zn (%)	Au (g/t)
<i>Measured</i>	490,889	1,374	2.8	133.24	96.06	0.36	0.70	0.30
<i>Indicated</i>	767,303	2,148	2.8	122.68	87.18	0.34	0.73	0.25
<i>Measured + Indicated</i>	1,258,193	3,523	2.8	126.80	90.65	0.35	0.72	0.27
<i>Inferred</i>	529,035	1,481	2.8	128,70	95.93	0.26	0.70	0.25

*Tabell 2. Silvergruvans mineraltillgångar per 2011-12-14*

Beräkningarna är utförda med en cut-off på 50 gram/ton AgEq med en minimumbredd av 3 meter i borrhål och en ”top-cut” på 550 gram/ton Ag. Den utförda tonnage- och haltberäkningen är genomförd med s.k. ordinär kriging-metod. Beräkningen följer den australiska JORC-koden.

Mineraltillgångsberäkningar baserar sig på en silvermetallekvivalent (AgEq). De parametrar som används för att härleda AgEq visas i tabellen nedan med faktorer enligt formeln:

$$\text{Eq-faktor} = (\text{metall enhetspris} * (\text{metall utbyte}/100)) / (\text{Ag enhetspris} * (\text{Ag utbyte}/100))$$

Själva AgEq-värdena beräknades in i borrhålsdatabasen och den efterföljande blockmodellen som bygger på formeln:

$$\text{AgEq} = \text{Ag} + (\text{Au} * \text{Au-faktor}) + (\text{Pb} * \text{Pb-faktor}) + (\text{Zn} * \text{Zn-faktor})$$

Tabell 3. Parametrar för beräkning av AgEq

Metall	Metallpris (US\$)	Utbyte (%)	Enhetspris (US\$)	Metall ekvivalent faktor
Ag	28/Oz	85	0,90/g	1
Au	1 200/Oz	90	38,58/g	45,38
Pb	2 000/t	80	20,00/%	20,91
Zn	2 100/t	85	21,00/%	23,33

Silverfyndighetens mineraltillgångar bygger på information som är sammanställd av Mark Owen. Han är European Geologist och Chartered Geologist i Geological Society of London (Recognised Overseas Professional Organisation) som ingår i den lista som utfärdats av ASX (Australian Securities Exchange). Mark Owen är anställd av Wardell Armstrong International. Han har tillräcklig erfarenhet av denna typ av mineralisering och denna typ av fyndighet för att kvalificera sig som en Competent Person enligt definitionen i 2004 års upplaga av den australiska koden för rapportering av prospekteringsresultat, mineraltillgångar och mineralreserver (Australian Code for Reporting of Exploration Results, Mineral Resources and Ore Reserves).

Som en del av feasibility-studien utfördes ett anrikningstest av Geologiska Forskningscentralens (GTKs) i deras mineraltekniska pilotanläggning. Målet var att utveckla en process för att kunna ta fram en ekonomisk och effektiv anrikningsmetod för Silvergruvans malm. Anrikningstestet var en nyckelfaktor vid utformningen och planeringen av gruvans anrikningsverk och en viktig del av feasibility-studien. I detta pilottest anrikades 88 ton malm. När processen var optimerad var det sammanlagda totala utbytet av silver 90,5 procent och guld 93,7 procent, vilket är utmärkta resultat. Silverkoncentratet hade en silverhalt av 1,72 procent med 77,3 procent i utbyte, guldhalt var 89,4 g/ton med 84,5 procent i utbyte och blyhalten var 60,7 procent med 75,7 procent i utbyte. Utbytet av zinkkoncentrat var 89,7 procent för zink med en zinkhalt av 54,2 procent, för silver 9,1 procent med en silverhalt av 679 g ton och för guld 6,3 procent med en guldhalt av 2,2 g/ton. Svavelhalten i pyritkoncentratet var 30,35 procent, samt silverhalten 238 g/ton med 4,1 procent i utbyte och guldhalt 0,8 g/ton med 2,9 procent i utbyte. Pyritkoncentratet bildar också det tredje silverkoncentratet.

En sammanfattning av feasibility-studien presenteras på Bolagets hemsida [www.silver.fi](http://www.silver.fi)

## REVIDERAD BRYTNINGSPLAN OCH UPPDATERING AV MINERALRESERVER

Outotec (Finland) Oy utförde en översyn av den gruvtekniska delen av Silvergruvans feasibility-studie. Översynen utfördes av Pekka Lovén, hos Outotec (Finland) Oy. Pekka Lovén är en Qualified Person enligt JORC 2004. De uppdaterade mineralreserverna baserar sig på information från feasibility-studien och information från Sotkamo Silver.

Enligt brytningsplanen ska produktion påbörjas samtidigt både från dagbrott och från 140-metersnivån i den underjordiska gruvan. Genom att arbeta med denna brytningsplan blir halten i malmen högre, transportkostnaden lägre och därmed blir den totala driftkostnaden lägre jämfört med den tidigare planen. De lägre utvinningskostnaderna beror på förändringen i brytningsmetod, vilket kräver mindre underjordsbrytning och tunneldrivning än tidigare plan. Total mängd silver i de bevisade och sannolika mineralreserverna har ökat med 11,6 procent till 8 228 494 troy ounce Ag (2,97 miljoner ton malmreserver: 86,1 gram/ton silver, 0,25 gram/ton guld, 0,32 procent bly och 0,65 procent zink).

Tabell 4. Silvergruvans mineralreserver 2012

Sotkamo Silver Oy Ore Reserve Statement for the Taivaljärvi Silver mine									
Category	Ore Tonnes	Zinc		Lead		Gold		Silver	
		Grade	Metal	Grade	Metal	Grade	Metal	Grade	Metal
	Mt	%	t	%	t	g/t	oz	g/t	oz
<b>Proven</b>	1.19	0.65	7 740	0.34	4 011	0.28	10 620	90.18	3 442 141
<b>Probable</b>	1.78	0.65	11 562	0.31	5 500	0.23	13 128	83.40	4 786 353
<b>Total Proven &amp; Probable</b>	<b>2.97</b>	<b>0.65</b>	<b>19 301</b>	<b>0.32</b>	<b>9 511</b>	<b>0.25</b>	<b>23 748</b>	<b>86.11</b>	<b>8 228 494</b>

Outotec (Finland) Oys rapport presenteras i sin helhet på Bolagets hemsida [www.silver.fi](http://www.silver.fi)

## VÄSENTLIGA HÄNDELSE UNDER ÅRETS KVARTAL

### PERIODEN JANUARI – MARS 2013

#### Sotkamo Silver anlätade KPMG Corporate Finance

Bolaget intensifierade arbetet med utvecklingen Silvergruveprojektet, inklusive att granska de finansieringsmöjligheter som kan vara möjliga.

Man anlätade KPMG Corporate Finance för att stödja Bolaget vid granskning av och förberedelse för de olika finansieringsalternativ som finns att tillgå på marknaden. Bolaget står fast vid och fokuserar på att utveckla Silvergruveprojektet, för att maximera avkastningen för aktieägarna.

#### Sotkamo Silver offentliggjorde en rapport om prospekteringsutsikter vid Silvergruvan och i Tammerfors gulddistrikt

Bolaget ansökte under året om 35 inmutningar i Tipasjärvi grönstensbälte, där 3 anökningar har återtagits och tillstånd för kvarvarande ansökningar väntas under första halvåret 2014. Arkeiska grönstensbälten är kända för sin världsklass i guld- och nickelförekomster, särskilt i Australien, Kanada och Sydafrika.

De mest lovande nya målen i Tipasjärvi grönstensbälte finns vid Kokkokorpi guldförekomst, med många silver- (Hiidenkirkko och Hietajärvi) och nickelindikationer. Dessa förekommer i samband med komatiter, ultramafiska bergarter, koppar-silver indikationer öster om Silvergruvan och omfattande kyanit-innehållande bergarter.

Det största och mest lovande kyanitförekomsten prospekterades i detalj i slutet av 1980-talet. Anriknings- och tekniska tester indikerade på att kommersiell kvalitet av kyanit-koncentrat och högkvalitativt kvartskoncentrat med låg järnhalt kan produceras.

De stora kyanitfyndigheterna visar på goda förutsättningar för framtida kyanitproduktion.

Tammerfors gulddistrikt i sydvästra Finland har varit målet för Geologiska Forskningscentralens (GTK) aktiva guldprospektering och för flera andra prospekteringsbolag. Två aktiva guldgruvor (Jokisivu och Kutema), en tidigare producerande guldgruva (Haveri) och mer än 20 borrhindikationer på guldförekomster visar på hög potential. De flesta av Sotkamo Silvers guldprospekt befinner sig i framskridet stadium och med bekräftat högt guldvärde, vilket underlättar nästa undersökningssteg. Det mest lovande målet är Hopeavuori, där bästa borrhsektioner är 10,5 meter med 20,5 g/t guld (Au) och 17,5 meter med 13,1 g/t guld (Au). Hopeavuoris utmål erhöles under 2011 och rättigheterna till 13 andra områden väntas bli beviljade under första halvåret 2014.

Rapporten "Mineral Properties of Sotkamo Silver" har granskats och bekräftats av Heikki Papunen, professor i ekonomisk geologi (emeritus) från Åbo universitet och Ilkka Tuokko, civilingenjör Geologi och Mineralogi, JORC-Kompetent Person enligt AusIMM och Kvalificerad Person enligt SveMin och FAERI.

## **Årstämma**

Årsstämman i Sotkamo Silver AB (publ) beslutade den 22 mars 2013 att Bolagets styrelse ska bestå av fyra ordinarie ledamöter. Stämman beslutade att omvälja Mauri Visuri, Teuvo Jurvansuu och Joanna Kuntonen-Van't Riet samt att välja Jarmo Vesanto till ny ledamot. Mauri Visuri omvaldes till styrelsens ordförande. Stämman beslutade även att omvälja revisorsbolaget PWC som bolagets revisor intill slutet av årsstämman 2014 med auktoriserade revisorn Martin Johansson som huvudansvarig tills vidare.

Årsstämman fastställde styrelsens och verkställande direktörens förslag till resultatdisposition. Årsstämman beslutade vidare att ingen utdelning skulle lämnas för år 2012. Riktlinjerna för ersättning till ledande befattningshavare samt riktlinjer för valberedningens utseende fastställdes enligt styrelsens förslag.

Stämman fastställde valberedningens förslag om att styrelsens arvode skulle utgå med sammanlagt SEK 450 000.

Stämman beslutade att bemyndiga styrelsen intill nästa årsstämma, vid ett eller flera tillfällen, emittera nya aktier eller andra finansiella instrument. Bemyndigandet är begränsat till att högst motsvara en utspädning av det antal aktier som vid tiden för det första emissionsbeslutet enligt bemyndigandet motsvarar 10 procent av det totala antalet utestående aktier i Bolaget.



## **PERIODEN APRIL - JUNI 2013**

### **Sotkamo Silver erhöj miljötillstånd för Silvergruvan**

Den 16 april 2013 erhöj miljötillstånd från finska Regionförvaltningsverket (Nr 33/2013/1; Dnr PSAVI/91/04.08/2011) inför Bolagets planerade Silvergruva i Sotkamo kommun i Finland. Det positiva beslutet innebär att Sotkamo Silver uppfyller alla de krav som dagens finska miljölagstiftning ålägger för gruvdrift.

Tillståndet som ges för verksamheten bygger på finsk lagstiftning samt EU-direktiv och det är inriktat på att kunna säkerställa Bolagets miljövänliga drift. Villkoren för miljötillståndet är relaterat till produktionskapacitet och utsläpp. Kravet passar Bolagets miljöpolicy och orsakar inga överraskningar eller oväntade kostnader vid planering eller konstruktion av gruvan. Tillståndet beskriver anrikningsprocessen, produktionskapaciteten och miljöaspekterna för Silvergruvan. Sotkamo Silvers fyndighet är den största silverfyndighet som någonsin upptäckts i Finland. Bolaget planerar att producera cirka 30 000 kg eller 1 000 000 oz. silver per år.

### **Sotkamo Silver ingick ett avtal med ABB Oy Finland om Silvergruvans elektrifiering och finansiering**

Ett avtal tecknades mellan Sotkamo Silver Oy och ABB Oy i Finland för design och nyckelfärdig leverans av elektrifiering, automation och instrumentering. ABB arrangerar också ett finansieringspaket på 5 miljoner Euro för leveransen.

ABB kommer att leverera elektrifierings- och automationslösningar till anrikningsverket och gruvbrytningen. Avtalet följer en tidigare order från år 2012 för byggande av en 20 km lång kraftledning och elstationer.

### **Miljö-, hälso- och säkerhetsöversyn samt begränsad social översynsrapport**

Bolaget lät genomföra en oberoende konsultrapport som omfattar miljö-, hälso- och säkerhetsöversyn samt en begränsad social översyn (Equator Principles-bedömning) avseende finansiering för att bygga och driva Bolagets Silvergruva i Sotkamo kommun, Finland.

Denna oberoende utvärdering har visat, att de föreslagna åtgärderna kommer att följa i) IFCs riktlinjer år 2007 för miljö, hälsa och säkerhet inom gruvindustrin, ii) kraven i EU BAT BREF 2009 vad avser hantering av bearbetningsavfall och gråberg i gruvdrift och iii) de 108 krav som anges i gruvans samordnade miljötillstånd nr 33/2013/1, Dnr PSAVI/91/04.08./2011, som utfärdades i april 2013.

Det är värt att notera att de krav som anges i gruvans samordnade miljötillstånd i många fall är betydligt strängare än kraven i IFCs riktlinjer för miljö, hälsa och säkerhet inom gruvindustrin och att de krävda tekniska lösningarna/strukturerna ofta överstiger BAT eller genomför flera eller alla av de BAT-alternativ som presenteras i tillämpliga BAT BREF 2009. Detta utgångsläge är banbrytande och baserar sig på resultat från de senaste erfarenheterna inom gruvindustrin i Finland.

Rapporten finns tillgänglig på Bolagets websidor: [www.silver.fi](http://www.silver.fi)

## **PERIODEN JULI – SEPTEMBER 2013**

### **Ökad prospekteringspotential vid Silvergruvan ner till ett djup av – 2 000 meter**

Volymen på prospekteringsmålet är mer än 20 miljoner ton mineraltillgångar och silverhalten är 60 g/t Ag vid en cut-off-halt på 30 g/t Ag, vilket ökar målet väsentligt.

Sotkamo Silver har låtit genomföra ytterligare en geofysisk undersökning vid sin Silvergruvefyndighet. Den ledande zonen, som är en förlängning av fyndigheten kan definieras som prospekteringsmål (Exploration Target, enligt JORC 2012), då den bildar en klar förlängning till Silvergruvefyndigheten p.g.a. sin form och sitt läge, samt i enlighet med kända geologiska strukturer. Zonen har blivit undersökt med sex borrhål, vilka innehåller borrhåll som är av samma typ som i Silvergruvans typ av malmsektioner.

I syfte att finna eventuella djupa förlängningar av Bolagets silverfyndighet, hade Sotkamo Silver under 2011-2012 engagerat GTK för att utföra en EM Sampo-undersökning (Gefinex 400S). Denna gjordes av geofysiker Matti Niskanen, som också skapade de första 3D-modellerna för att visualisera de ledande zonerna. Både de ursprungliga modellerna och kompletterande arbeten indikerar att fyndigheten sträcker sig ner till ett djup av mer än 1 400 meter och möjligen böjer uppåt och västerut. Modellen sträcker sig till ett djup av – 2 000 meter, men den nedre delen under -1 400 meter bör anses som spekulativ och teoretisk.

Ett prospekteringsmål (Exploration Target enligt JORC 2012) är ett uttalande eller uppskattning av prospekteringspotentialen på en mineralfyndighet i en definierad geologisk miljö. Uttalandet ger en uppfattning om antal ton och halt, eller kvalitet där det har gjorts mindre omfattande prospektering för att kunna definieras som en mineraltillgång.

## **PERIODEN OKTOBER - DECEMBER 2013**

### **Utmärkta resultat erhöles från kompletterande borrhprogram**

De bästa genomskärningarna fanns i hål TS3 med 7,5 meter Ag (silver) 153 g/t, TS4 med 15 meter Ag 269 g/t, TS5 med 10,5 meter Ag 304 g/t, TS6 med 7,5 meter Ag 267 g/t och TS9 med 5,5 meter Ag 834 g/t.

Provtagning utfördes i 1,5 m långa delar. Prov analyserades hos Kemian Tutkimuspalvelut Oy (Anttila & Mäkelä, 2013). Silver, bly, zink, svavel och antimon analyserades genom användning av ICP-OES analys. Guld analyserades genom syraextraktion följt av vätskeextraktion och AAS. En rapport av resultaten "Sotkamo Silver, Silver Mine Infill Drilling Program 2013", har sammanställts av Dr Jyrki Parkkinen och finns på vår hemsida.

Resultaten är utmärkta och gav oss en möjlighet att revidera brytningsplanen. Resultaten är ytterligare en bekräftelse på våra förväntningar av fyndighetens kvalitet inom det område där vi planerar att starta gruvdrift under de första produktionsåren.

För mer detaljerad information se våra webbsidor på: [www.silver.fi](http://www.silver.fi)

## **Sotkamo Silver förvärvade gruvrättigheter i Mo i Rana, Norge**

Sotkamo Silver AB förvärvade i november 2013 samtliga återstående gruv- och mineralrättigheter från Gexco Norge AS, som detta bolag haft i Mo i Rana, Norge. Affären innebar att Sotkamo Silver som betalning för dessa rättigheter har kvittat hela sin fordran på Gexco Norge AS, som uppgick till cirka SEK 48 miljoner inklusive upplupen ränta, enligt särskilt låneavtal mellan parterna. Detta låneavtal upprättades i samband med övertagandet av Gexco AB. Dessa rättigheter hade också pantförskrivits för detta lån enligt särskilt pantavtal. Genom affären har dessa låne- och pantavtal upphört.

Genom övertagandet av dessa gruv- och mineralrättigheter med betydande malmgeologisk potential, har Bolaget skaffat sig en bra utgångspunkt för att kunna delta i utvecklingen av Norges mineralpotential, som de senaste åren har aktiverats i betydande mån.

### **Mofjell:**

Gruvområdet Mofjell och dess omgivning var täckt av ett gemensamt prospekteringsprojekt av NGU (Norwegian Geological Survey), länsstyrelsen i Nordland och GEXCO Norge AS. Projektet påbörjades år 2008 och de flesta fältarbeten gjordes under åren 2008 och 2009. Undersökningar av insamlat material och rapporteringar har slutförts efter detta fältarbete.

Projektområdet omfattade Mofjellet och östra delen av Plurdalen, ett område med stor potential för ekonomiska sulfidfyndigheter som innehåller zink, koppar, bly, silver och guld. Tidigare studier har fokuserat på de geologiska förhållandena inom Mofjell-gruppen och dess relation till malmbildning. Huvudmålet har varit att bedöma potentialen för ekonomiska sulfidfyndigheter i området, inklusive anrikning av ädelmetaller. Arbetet har inkluderat luftburen, högupplöst geofysik som underlag för ytterligare fältarbeten på anomalier, inklusive provtagning och diamanborrning.

Genom litologiska och geokemiska observationer vet man att Mofjell-gruppen består av bimodal vulkanisk-sedimentära formationer med en större mängd felsiska vulkaniska bergarter än vad som tidigare beskrivits. Denna typ av geologisk miljö med bimodal vulkanisk formation är gynnsam för rika och stora massiva sulfidfyndigheter, så kallade VMS (Volcanic-hosted Massive Sulfides). Baserat på utredningar finns det nio stycken flera kilometer långa sulfidmineraliserade zoner som har varit föremål för vekning och andra tektoniska processer efter mineraliseringen, vilket orsakar avbrott i sulfidzoner eller t.o.m. anrikning av sulfider.

I det studerade området finns det mer än 200 gamla gruvor, prospekteringsmål eller fyndigheter med sulfidkoncentrationer. Mest anmärkningsvärt är Mofjell-gruvan som producerat 4,35 miljoner ton malm med 3,61 % zink, 0,71 % bly och 0,31 % koppar. Den genomsnittliga silverhalten var 10 g/ton och guldhalt 0,3 g/ton. Mineraltillgångsuppskattning efter tidigare gruvverksamhet ger totalt återstående tillgångar på ca 3,55 miljoner ton, mestadels antagna mineraltillgångar. Halten motsvarar bruten malm. I sulfidimpregnerade delar av fyndigheten finns det guld med värden mellan 5-10 ppm. Dock har detta inte undersökts i detalj, men erbjuder ett lovande mål för framtida arbeten. Ett annat lovande mål i detta mycket intressanta område är Sølverberget med höga silverinnehåll, ibland upp till 100-300 g/ton i samband med zoner rika på blyglans. Bolaget har totalt 20 undersökningsrättigheter på området.

En bimodal vulkanisk formation innehåller både basaltiska och felsiska vulkaniska bergarter samt ibland höga guld- och silvervärden. Detta är ett gemensamt inslag med företagets huvudmål vid Sotkamo Silvergruva i Finland.

## **Konstruktion av kraftledning till Silvergruvan är färdigställd och en första omgång av investeringsbidrag har utbetalats till Bolaget**

Total längd på kraftledningen är 20,2 km och den utgår från UPMs vattenkraftverk i Katerma. Kraftledningen slutar vid industriområdet i Silvergruvan. Anslutningen från Katerma till UPM-linjen sker med jordkabel 110 kV/45 kV till transformatorstation. Därifrån fortsätter man med normal luftledning till gruvan. I Silvergruveområdet, finns det en 45 kV/20 kV transformatorstation. ABB har konstruerat kraftledningen och transformatorstationerna, men de ägs av Sotkamo Silver.

Färdigställandet av kraftledningen tillåter snabb konstruktionsstart, då finansieringslösning har erhållits. Kraftledningens kapacitet uppfyller krav för fördjupad och ökad anrikningkapacitet. Investeringens storlek uppgick till cirka 2 M€.

Närings-, trafik- och miljöcentralen i Kajanaland utbetalade 657 kEUR till Sotkamo Silver som en första delbetalning från det sökta investerings- och utvecklingsbidraget på en miljon euro. Ansökan hade lämnats in hos ELY-centralen som kan bevilja investeringsbidrag för cirka 1/3 av totalt investerat belopp.

## **FINANSIELL STÄLLNING**

---

Koncernen hade på balansdagen en likviditet på 11 095 kSEK (41 178). Soliditeten uppgick till 88 % (86). Koncernens egna kapital uppgick till 107 732 kSEK (113 584), vilket motsvarade 7,61 SEK (8,03) per aktie.

Bolaget planerar för en kommande emission, vilken planeras att ske under år 2014. Vid genomförandet kommer likviditeten att vara tryggad fram till våren 2015.

### **Investeringar**

Under januari – december 2013 uppgick investeringarna till 26 713 kSEK (18 773), varav 16 807 kSEK (7 330) i prospekteringsstillgångar och 7 823 kSEK (11 122) i mark, utrustning och övriga finansiella tillgångar. Under året erhöles ett bidrag om 657 kEUR, motsvarande 5 702 kSEK, vilket minskat de aktiverade prospekteringsstillgångarna.

### **Anställda**

Under perioden har 8 personer arbetat inom koncernen, antingen genom anställning eller på konsultbasis. Per 31 december 2013 uppgick antalet anställda till åtta varav två kvinnor och sex män.

### **Styrelsens arbete**

Bolagets styrelse består av fyra ledamöter. Styrelsen har under perioden januari – december 2013 haft 14 styrelsemöten. Därutöver har styrelsen haft löpande kontakt om Bolagets verksamhet och utveckling.

### **Transaktioner med närstående**

VD och CFO har under perioden fakturerat sedvanliga konsultarvoden enligt avtal.

## HÄNDELSER EFTER ÅRETS UTGÅNG

### Kända och indikerade mineraltillgångar ökade betydligt från tidigare 3,5 miljoner ton till 6 miljoner ton vid Silvergruvan

Sotkamo Silver meddelade att mängden av Silvergruvans kända och indikerade mineraltillgångar har ökat med 70 % i fråga om tonnage, eller 57 % i fråga om mängd silver, med en cut - off på 50 g/t silver.

Mineraltillgångarna i kända och indikerade kategorier har ökat från 10,3 miljoner uns till 16,2 miljoner uns och från 3,5 miljoner ton malm till 6 miljoner ton malm.

Tillgångarnas ökning beror på omtolkning av geologin som bygger på resultat från omfattande borrhprogram med betydande nya silverricka genomskärningar under år 2013. Särskild uppmärksamhet i modelleringen har riktats mot geologisk kontinuitet som skapar större mineraliserade enheter. Detta ger en möjlighet att schemalägga gruvdrift på ett sådant sätt att malmer med högre silverhalter kommer att brytas under de första åren. Detta förbättrar lönsamheten för både verksamhet och planerad gruvdrift. Fyndigheten är öppen mot djupet utifrån geofysik och geologisk formation och samma egenskaper fortsätter nedanför den kända 550 metersnivån, ner till minst 1,500 - 2,000 meter.

De uppdaterade mineraltillgångarna bygger på 2013 års borrhprogram och har beräknats i enlighet med riktlinjerna i JORC-koden (2004). Enligt dessa mineraltillgångar kommer en ny brytningsplan och malmreserver att uppdateras under Q1/2014.

Totala mineraltillgångar per den 15 januari 2014 för Sotkamo Silvergruva visas i tabellen nedan på en 50 g/t Ag cut - off grade.

Sotkamo Silver Mine Classified Mineral Resource 2014/01/15							Blockmodel2013_8e			
Cut off Grade 50 g/t Ag applied			Top cut off grades: 1200 g/t Ag, 12 g/t Au, 9 % Pb, 6.6 % Zn							
JORC Classification	Volume m <sup>3</sup>	Tonnage t	Density t/m <sup>3</sup>	Ag g/t	Au g/t	Cu g/t	Mn %	Pb %	S %	Zn %
Measured	1 196 931	3 351 408	2.8	80.6	0.24	106.7	0.2	0.3	1.8	0.6
Indicated	950 131	2 660 368	2.8	87.0	0.24	125.7	0.2	0.3	1.6	0.7
<b>Total</b>	<b>2 147 062</b>	<b>6 011 776</b>	<b>2.8</b>	<b>83.4</b>	<b>0.24</b>	<b>115.1</b>	<b>0.2</b>	<b>0.3</b>	<b>1.7</b>	<b>0.6</b>
Inferred	476 894	1 335 303	2.8	75.5	0.22	99.2	0.2	0.2	1.6	0.5

### Ändring av antalet aktier och röster i Sotkamo Silver AB

Antalet aktier och röster i Sotkamo Silver AB ökade med 2 970 aktier efter teckning av Teckningsoption 3.

Efter att Bolagsverket registrerat aktierna, ökade antalet aktier och röster i Sotkamo Silver AB till 14 159 634 och aktiekapitalet till 141 596 341,47 kronor. Kvotvärdet är 10 kr.

## KONCERNENS RAPPORT ÖVER TOTALRESULTATET I SAMMANDRAG

<i>Belopp i KSEK</i>	<b>2013</b> okt-dec	<b>2012</b> okt-dec	<b>2013</b> jan-dec	<b>2012</b> jan-dec
Övriga intäkter	625	363	1 457	909
Övriga externa kostnader	-1 758	-1 035	-7 187	-5 250
Personalkostnader	-1 323	-852	-4 130	-3 405
Avskrivningar och nedskrivningar av materiella och immateriella anläggningstillgångar	-62	-59	-238	-230
<b>Rörelseresultat</b>	<b>-2 518</b>	<b>-1 583</b>	<b>-10 098</b>	<b>-7 976</b>
Finansiella intäkter	2 169	613	4 477	2 548
Finansiella kostnader	34	205	-370	-799
<b>Finansnetto</b>	<b>2 203</b>	<b>818</b>	<b>4 107</b>	<b>1 748</b>
<b>Resultat efter finansiella poster</b>	<b>-315</b>	<b>-765</b>	<b>-5 991</b>	<b>-6 228</b>
<b>Skatt</b>	<b>0</b>	<b>340</b>	<b>0</b>	<b>340</b>
<b>ÅRETS RESULTAT</b>	<b>-315</b>	<b>-425</b>	<b>-5 991</b>	<b>-5 888</b>
<b>ÖVRIGT TOTALRESULTAT</b>				
<b>Totalresultat som kan återföras till årets resultat</b>				
Omräkningsdifferenser	37	126	38	-464
<b>Summa totalresultat</b>	<b>-278</b>	<b>-299</b>	<b>-5 953</b>	<b>-6 352</b>
<b>Hänförligt till:</b>				
Moderbolagets aktieägare	-278	-299	-5 953	-6 352
<b>SUMMA</b>	<b>-278</b>	<b>-299</b>	<b>-5 953</b>	<b>-6 352</b>
Resultat per aktie, vägt genomsnitt före utspädning, sek	-0,02	-0,03	-0,42	-0,48
Resultat per aktie, vägt genomsnitt efter utspädning, sek	-0,02	-0,03	-0,42	-0,48

**KONCERNENS RAPPORT ÖVER FINANSIELL STÄLLNING I SAMMANDRAG**

<i>Belopp i KSEK</i>	2013-12-31	2012-12-31
<b>Tillgångar</b>		
<b>Anläggningstillgångar</b>		
Immateriella tillgångar	48 900	30 596
Materiella anläggningstillgångar	60 857	10 042
Finansiella tillgångar	825	46 881
<b>Summa anläggningstillgångar</b>	<b>110 582</b>	<b>87 518</b>
<b>Omsättningstillgångar</b>		
Övriga omsättningstillgångar	813	2 762
Likvida medel	11 095	41 178
<b>Summa omsättningstillgångar</b>	<b>11 908</b>	<b>43 940</b>
<b>Summa tillgångar</b>	<b>122 490</b>	<b>131 458</b>
<b>Eget kapital och skulder</b>		
<b>Eget kapital</b>	107 732	113 584
Avsättningar	250	250
Långfristiga skulder	7 098	7 754
Kortfristiga skulder	7 410	9 870
<b>Summa eget kapital och skulder</b>	<b>122 490</b>	<b>131 458</b>

## KONCERNENS FÖRÄNDRING EGET KAPITAL

<i>Belopp i KSEK</i>	Aktiekapital	Övrigt tillskjutet kapital	Omräknings- differenser	Balanserat resultat inkl. Årets resultat	Totalt eget kapital
<b>Ingående eget kapital 2012-01-01</b>	<b>103 793</b>	<b>-36 962</b>	<b>-1 697</b>	<b>9 254</b>	<b>74 388</b>
Totalresultat januari - december 2012			-464	-5 888	-6 352
Nyemission	37 735	11 322			49 057
Emissionskostnader		-3 509			-3 509
<b>Utgående eget kapital 2012-12-31</b>	<b>141 528</b>	<b>-29 149</b>	<b>-2 161</b>	<b>3 366</b>	<b>113 584</b>
Totalresultat januari - december 2013			38	-5 991	-5 953
Nyemission	38	29			67
Nyemission under registrering	52				52
Emissionskostnader		-17			-17
<b>Utgående eget kapital 2013-12-31</b>	<b>141 618</b>	<b>-29 137</b>	<b>-2 123</b>	<b>-2 625</b>	<b>107 732</b>



## KONCERNENS KASSAFLÖDESANALYS I SAMMANDRAG

<i>Belopp i kSEK</i>	2013-12-31	2012-12-31
<b>Den löpande verksamheten</b>		
Årets resultat före skatt	-5 991	-6 228
Justering för poster som inte ingår i kassaflödet	-1 082	194
<b>Kassaflöde från den löpande verksamheten före förändringar av rörelsekapital</b>	<b>-7 073</b>	<b>-6 034</b>
<b>Kassaflöde från förändringar i rörelsekapital</b>		
Förändring av rörelsefordringar	1 851	-1 641
Förändring av rörelseskulder	-3 460	4 185
<b>Kassaflöde från den löpande verksamheten</b>	<b>-8 682</b>	<b>-3 490</b>
<b>Kassaflöde från investeringsverksamheten</b>	<b>-21 011</b>	<b>-18 773</b>
<b>Kassaflöde från finansieringsverksamheten</b>	<b>-62</b>	<b>48 518</b>
<b>Årets kassaflöde</b>	<b>-29 755</b>	<b>26 255</b>
Likvida medel vid Årets början	41 178	15 077
Valutakursdifferens	-328	-154
<b>LIKVIDA MEDEL VID ÅRETS SLUT</b>	<b>11 095</b>	<b>41 178</b>

## MODERFÖRETAGETS RESULTATRÄKNING I SAMMANDRAG

<i>Belopp i kSEK</i>	2013	2012
	jan-dec	jan-dec
Nettoomsättning	3 145	2 084
Övriga externa kostnader	-5 812	-2 495
Personalkostnader	-2 888	-2 811
Avskrivningar av materiella och immateriella tillgångar	-8	-2
<b>Rörelseresultat</b>	<b>-5 563</b>	<b>-3 224</b>
Övriga ränteintäkter och liknande resultatposter	5 927	3 124
Räntekostnader och liknande resultatposter	0	0
<b>ÅRETS RESULTAT</b>	<b>364</b>	<b>-100</b>
<b>Hänförligt till:</b>		
Moderbolagets aktieägare	364	-100
<b>SUMMA</b>	<b>364</b>	<b>-100</b>

I moderbolaget finns inga transaktioner hänförliga till Övrigt totalresultat varför Rapport över totalresultat inte upprättats.

## MODERBOLAGETS BALANSRÄKNING I SAMMANDRAG

<i>Belopp i kSEK</i>	2013-12-31	2012-12-31
<b>Tillgångar</b>		
<b>Anläggningstillgångar</b>		
Immateriella anläggningstillgångar	48 280	-
Materiella anläggningstillgångar	347	356
Finansiella tillgångar	350	46 540
Långfristiga fordringar på dotterföretag	38 743	24 002
Aktier i dotterföretag	139 417	125 108
Övriga omsättningstillgångar	224	57
Likvida medel	6 850	37 125
<b>Summa tillgångar</b>	<b>234 211</b>	<b>233 188</b>
<b>Eget kapital och skulder</b>		
<b>Eget kapital</b>		
Bundet kapital	157 768	157 678
Fritt kapital exklusive årets resultat	74 397	74 485
Årets resultat	364	-100
<b>Summa eget kapital</b>	<b>232 529</b>	<b>232 063</b>
Avsättningar	250	250
Kortfristiga skulder	1 432	875
<b>Summa eget kapital och skulder</b>	<b>234 211</b>	<b>233 188</b>

## MODERBOLAGETS FÖRÄNDRING EGET KAPITAL

<i>Belopp i KSEK</i>	Aktie- kapital	Ej registrerat aktiekapital	Reserv- fond	Överkurs- fond	Balanserat resultat inkl. Årets resultat	Totalt eget kapital
<b>INGÅENDE EGET KAPITAL 2012-01-01</b>	<b>103 793</b>	<b>0</b>	<b>16 150</b>	<b>229 729</b>	<b>-163 057</b>	<b>186 615</b>
Årets resultat					-100	-100
Nyemission	37 735			11 322		49 057
Nyemissionskostnader				-3 509		-3 509
<b>UTGÅENDE EGET KAPITAL 2012-12-31</b>	<b>141 528</b>	<b>0</b>	<b>16 150</b>	<b>237 542</b>	<b>-163 157</b>	<b>232 063</b>
<b>INGÅENDE EGET KAPITAL 2013-01-01</b>	<b>141 528</b>	<b>0</b>	<b>16 150</b>	<b>237 542</b>	<b>-163 157</b>	<b>232 063</b>
Årets resultat					364	364
Nyemission	38	52		29		119
Nyemissionskostnader				-17		-17
<b>UTGÅENDE EGET KAPITAL 2013-12-31</b>	<b>141 566</b>	<b>52</b>	<b>16 150</b>	<b>237 554</b>	<b>-162 793</b>	<b>232 529</b>

## MODERBOLAGETS KASSAFLÖDESANALYS I SAMMANDRAG

<i>Belopp i kSEK</i>	2013-12-31	2012-12-31
<b>Den löpande verksamheten</b>		
Årets resultat	364	-100
Justering för poster som inte ingår i kassaflödet	9	2
<b>Kassaflöde från den löpande verksamheten före förändringar av rörelsekapital</b>	<b>373</b>	<b>-98</b>
<b>Kassaflöde från förändringar i rörelsekapital</b>		
Förändring av rörelsefordringar	-167	7 202
Förändring av rörelseskulder	557	-274
<b>Kassaflöde från den löpande verksamheten</b>	<b>763</b>	<b>6 830</b>
<b>Kassaflöde från investeringsverksamheten</b>	<b>-31 139</b>	<b>-26 225</b>
<b>Kassaflöde från finansieringsverksamheten</b>	<b>101</b>	<b>45 548</b>
<b>Årets kassaflöde</b>	<b>-30 275</b>	<b>26 153</b>
Likvida medel vid Årets början	37 125	10 972
<b>LIKVIDA MEDEL VID ÅRETS SLUT</b>	<b>6 850</b>	<b>37 125</b>

## ÖVRIG INFORMATION.

---

### MILJÖPOLICY

#### Sotkamo Silvers policy för hållbar utveckling

Bolaget har under 2013 antagit en ny miljöpolicy. Målet är att driva verksamheten på ett ansvarsfullt sätt, med vederbörlig hänsyn till miljö, det samhälle Bolaget verkar i och säkerhet för personal. För att säkerställa att dessa mål uppfylls kommer Bolaget att genomföra effektiva strukturer och praxis som grundar sig på goda ledningsprinciper. Vi tror att man genom ansvarsfullt företagande kan bidra till en hållbar utveckling i de regioner där Bolaget är verksamt.

Bolaget ska tydligt och öppet informera marknaden om Bolagets verksamhet, främst genom pressmeddelanden och på Bolagets hemsida.

Bolagets åtaganden för ansvarsfull förvaltning omfattar:

Visionen är en 'Zero Harm'-arbetsplats, d.v.s. nolltolerans mot skador. Bolaget eftersträvar att erbjuda en god, säker och stimulerande arbetsmiljö för anställda och entreprenörer. Bolaget utvecklar och underhåller en positiv säkerhetskultur, beteende och medvetenhet bland anställda och entreprenörer, samt uppmuntrar och främjar deras välbefinnande.

Bolaget identifierar och bedömer risker och effekter på miljön, säkerheten, och gemenskapen innan några åtgärder vidtas och säkerställer att de identifierade riskerna och påverkan förhindras, minimeras och när så är oundvikligt, mildras.

- Bolaget arbetar för att undvika nettoförlust eller försämring av livsmiljöer, biologisk mångfald och ekosystemtjänster.
- Bolaget tar hänsyn till sociala och miljömässiga aspekter vid projektens planering och genomföranden. Strävar kontinuerligt efter att förbättra effektiviteten i användning av råvaror, energi och naturresurser, samt tillämpar bästa tillgängliga teknik i förekommande fall.
- Bolaget kommunicerar proaktivt, öppet och ärligt med myndigheter, organisationer och personer som berörs av Bolagets projekt samt tar hänsyn till deras farhågor vid beslutsfattande.
- Bolaget värdesätter kultur, seder, intressen och rättigheter i det samhälle Bolaget verkar i.
- Bolaget anser att en diversifierad arbetskraft är en styrka och erbjuder en arbetsmiljö där alla behandlas rättvist och med respekt.
- Bolaget arbetar med prospekteringsverksamhet på ett sätt som tar hänsyn till miljöaspekter, markägare och andra intresserade och berörda parter.
- Bolaget upprätthåller etiska affärsmetoder som antingen uppfyller legala- och andra krav eller överstiger dessa, om egna normer är strängare.
- Bolaget kommer att följa ledningssystem för säkerhet, hälsa, miljö och gemenskap och kommer att ställa upp mål och delmål för att säkerställa kontinuerlig förbättring.

## MILJÖKONSEKVENSER I GRUVDRIFTEN

Miljökonsekvenser i gruvdriften är markföroreningar och utsläpp i luft och vatten. Gruvdrift orsakar stora fysiska ingrepp i naturen. Mängden restprodukter är betydande och innehåller ofta metaller. Gruvdrift förbrukar också stora mängder energi.

Utsläpp i luften sker främst som avgaser från dieselfordon, dieselaggregat och annan utrustning. Utsläpp i vatten kan vara i form av kvarvarande kemikalier i anrikningsvatten och läckande vatten från gruvtunnlar som innehåller spår av sprängämnen, sot, damm och spillolja. Förorening av mark kan vara i form av spillolja och damm som innehåller metaller.

Långsiktiga miljöeffekter av gruvdrift sker främst på sulfoxidation av anrikningssand och gråberg. Sulfoxidation kan ge upphov till surt metallhaltigt lakvatten.

Sotkamo Silver har en miljöpolicy som syftar till att minimera påverkan på luft, vatten och mark. Detta ska ske genom att:

- Utbilda och engagera alla medarbetare och underleverantörer till Sotkamo Silvers miljöarbete
- Minimera användning av energi och vatten
- Använd teknik som minskar användningen av kemikalier och råvaror
- Mäta och övervaka påverkan på drabbade områden
- Minska bullret från verksamheten genom att placera bullerkällor under jord
- Följa lagar och förordningar
- Sträva efter kontinuerlig förbättring

## RISKFAKTORER

Mineralprospektering och gruvverksamhet är osäkert till sin natur och förenad med ekonomiskt risktagande, speciellt vad avser projekt som befinner sig i utvecklings- och lönsamhetsstadiet. Dessa verksamhets- och marknadsrisker är relaterade bland annat till: metallpriser, valutakursförändringar, framtida kapitalbehov, likviditet på aktien, prospektering, beräkningar av mineraltillgångar och malmreserver, personal, miljöansvar, olyckor, infrastruktur, tekniska risker, myndighets- och andra tillstånd samt till gruvdrift. Risker i ett gruv- och prospekteringsföretag är främst kopplade till utfallet av själva prospekteringsverksamheten samt prisförändringar på metallmarknaden. Dessa faktorer påverkar både negativt och positivt till en resultatutveckling och värdetillväxt.

Olika risker och marknadsosäkerheter kan ha inverkan på Bolagets verksamhet. Både interna och externa händelser kan påverka Bolagets verksamhet, både positivt och negativt. Bolagets verksamhet måste utvärderas mot bakgrund av de risker, komplikationer och tillkommande kostnader som bolag inom gruvverksamhet och prospektering är utsatta för. Bolaget kan kontrollera och motverka dessa risker i varierande grad.

Beskrivningar av Bolagets planerade eller pågående gruvbrytning och prospektering samt dessa verksamheters inverkan på Bolagets ekonomiska utsikter är baserade på Bolagets egna bedömningar och på externa källor. Sådana bedömningar är behäftade med ett stort mått av osäkerhet som Bolaget naturligt inte kan råda över, varför inga garantier kan lämnas att det som beskrivs i kvartalsrapporter och pressmeddelande är korrekt eller kommer att inträffa.

Ägande av aktier är alltid förenat med risk och därför bör man noggrant beakta och bedöma dessa riskfaktorer. Utöver den information som ges av Bolaget, bör man göra sin egen bedömning av nämnda och andra potentiella riskfaktorer och deras betydelse för den framtida utvecklingen av Bolagets verksamhet och värde. Sotkamo Silver arbetar med silver- och mineralprospektering med fokus på att etablera gruvverksamhet. Bolagets verksamhet och silverprospektering är främst koncentrerad till Silvergruvans närområde på Tipas grönstensbälte i Sotkamo kommun, Finland. Sotkamo Silvers närmaste huvudmål är att starta gruvdrift i Silvergruvan under 2015.

Sotkamo Silver arbetar som ett prospekterings- och gruvföretag med en komplex bild av olika risker. Dessa risker utgörs av osäkerhet i utfallet av prospekteringsverksamheten, kostnader för att bryta och förädla malm, samt prisutveckling på marknaden. Därtill kommer tillståndsfrågor för undersökning, bearbetning och miljö. Valutarisk finns då silver noteras i US-dollar och intäkten omräknas i svenska kronor eller euro beroende av växelkursen.

Förutom branschspecifika risker måste även mer generella riskfaktorer beaktas, såsom konjunkturutveckling, konkurrenter, teknologi- och marknadsutveckling, materialpriser, leverantörer, kunder, företagsförvärv, tillgång till kvalificerad personal, lagstiftning och regleringar, immateriella rättigheter, ränte- och kreditrisker, framtida kapitalbehov och aktiemarknadsrisk.

Prospekteringsrisken, som vid inledande undersökningar kan vara betydande, har betydligt reducerats i Silvergruvans förekomster, då de är definierade med en betydande mängd borrhning. Tonnage och halter har bestämts och klassificerats enligt NI 43 101-koden eller JORC-koden. Anrikningsegenskaperna har testats i tidigare pilottester och en feasibility-studie har färdigställts som visar på god lönsamhet, även om silverpriset sjunker från dagens nivåer.

### **Arbetsmiljörisker**

Gruvhantering innebär en utsatt miljö för dem som arbetar i den. I verksamheten ingår hantering av tunga maskiner, fordon och sprängningar där medarbetare kan komma till skada. Olyckor kan inträffa och om så skulle ske kommer det ha en direkt påverkan på Bolagets möjligheter och värde. För att minimera riskerna ytterligare har en miljöchef och en projektanställd gruvförman anställts. Styrelsen har uppföljning både löpande och vid sina möten om eventuella risker och hur dessa ska kunna elimineras.

### **Miljörelaterad risk**

Resultatet från gruvbrytningsverksamhet har direkt påverkan på miljön. Brytningsprocessen genererar avfall som måste deponeras. Avfallet kan i sig, beroende på anrikningsprocesser, innehålla kemikalier vilket ger upphov till ytterligare miljökrav. Bolaget har instiftat en miljöpolicy med syfte att minimera påverkan på luft, vatten och mark. En miljöchef ansvarar att eliminera dessa risker i mesta möjliga mån.

Miljöpåverkan från gruvverksamhet sker genom utsläpp i luft, i vatten och genom förorening av mark. Gruvverksamhet medför vanligen stora fysiska ingrepp i naturen. Mängden restprodukter är betydande och innehåller ofta metaller. Gruvverksamhet förbrukar även stora mängder energi. Utsläpp i luft sker främst som avgaser från dieseldrivna fordon, dieseldrivna aggregat och annan utrustning. Utsläpp i vatten kan vara i form av restkemikalier från våtanrikning, läckage av vatten från gruvgångar som innehåller rester av sprängämnen, sot, stoft och spillolja. Förorening av mark kan vara i form av spillolja och stoft som innehåller metaller. Långsiktig miljöpåverkan från gruvverksamhet uppstår i huvudsak på grund av sulfidoxidation i anrikningssand och i upplag av gråberg. Sulfidoxidationen kan ge upphov till surt och metallhaltigt lakvatten.



## **BÖRSNOTERING PÅ NGM EQUITY OCH NASDAQ OMX HELSINKI**

Bolaget är noterat på NGM Equity i Stockholm och på NASDAQ OMX Helsinki. Bolagets tickerkod är SOSI på NGM Equity och SOSI1 På NASDAQ OMX Helsinki. ISIN-nummer för Sotkamo Silver ABs aktier är SE0001057910.

Aktien finns även noterad på Börse Berlin, Open Market sedan slutet av november 2012. Där är Bolagets Code number A0MMF4 och ISIN-numret är detsamma som på NGM Equity i Stockholm; SE0001057910.

## **AKTIEDATA**

Antalet aktier och röster i Sotkamo Silver AB ökade med 3 808 aktier efter teckning av Teckningsoption 3. Ytterligare 2 970 aktier tecknades genom Teckningsoption 3 i slutet av året men blev registrerade av Bolaget först den 7 januari 2014. Dessa båda ökningarna motsvarar 0,048% av det totala antalet aktier i Bolaget efter ökningen.

Antalet utestående teckningsoptioner uppgick vid årets ingång till 942 531. Innehavaren hade rätt att teckna en ny aktie i Bolaget för varje teckningsoption till en teckningskurs om SEK 17,50 senast den 30 november 2013. Av dessa utnyttjades 6 778 under året och de övriga har således förfallit.

## **REDOVISNINGSPRINCIPER**

Delårsrapporten har för koncernen upprättats i enlighet med IAS 34, Delårsrapportering, årsredovisningslagen samt lagen om värdepappersmarknaden. För moderbolaget har delårsrapporten upprättats i enlighet med årsredovisningslagen och lagen om värdepappersmarknaden vilket är i enlighet med bestämmelserna i RFR 2 Redovisning för juridiska personer. Moderbolagets och koncernens redovisningsprinciper för rapporten är oförändrade jämfört med senast avgiven årsredovisning.

Valutakurser har för sammanställningen av bolagets räkenskaper beräknats med följande värden:

EUR/SEK	
Balansdagens kurs 31 december 2013:	8,9430
Genomsnittskurs januari-december 2013:	8,6771

## KOMMANDE FINANSIELL INFORMATION

Sotkamo Silver kommer att ge ekonomisk information vid följande tillfällen:

- Årsstämma hålls den 21 mars 2014 klockan 10,00 i Jernkontorets lokaler på Kungsträdgårdsgatan 10, Stockholm.  
Årsredovisning hålls tillgänglig på Bolagets hemsida fr.o.m. den 3 mars 2014.
- Delårsrapport för perioden januari - mars publiceras den 23 maj 2014.
- Delårsrapport för perioden januari - juni publiceras den 22 augusti 2014.
- Delårsrapport för perioden januari - september publiceras den 18 november 2014.
- Bokslutskommuniké för 2014 publiceras 16 februari 2015.
- Årsstämma hålls den 23 mars 2015

## ÅRSREDOVISNING OCH FINANSIELLA RAPPORTER

Rapporter hålls tillgängliga på Bolagets hemsida: [www.silver.fi](http://www.silver.fi)

**Stockholm den 14 februari 2014**

### Sotkamo Silver AB

Timo Lindborg  
VD

Mauri Visuri  
Styrelseordförande

Teuvo Jurvansuu  
Styrelseledamot

Joanna Kunttonen van t'Riet  
Styrelseledamot

Jarmo Vesanto  
Styrelseledamot

Denna rapport har inte varit föremål för revisorernas granskning

Frågor om denna bokslutskommuniké kan ställas till VD Timo Lindborg på telefon +46 8 30 49 20, eller e-mail: [timo.lindborg@silver.fi](mailto:timo.lindborg@silver.fi). Informationen är sådan som Bolaget ska offentliggöra enligt lagen om värdepappersmarknaden och/eller lagen om handel med finansiella instrument.

Informationen lämnas för offentliggörande den 14 februari 2014 klockan 09.00.

## NYCKELTAL (KONCERNEN) <sup>1)</sup>

	2013-12-31	2012-12-31
Räntabilitet på genomsnittligt totalt kapital	neg	neg
Räntabilitet på genomsnittligt eget kapital	neg	Neg
Soliditet (%)	88 %	86 %
Räntetäckningsgrad	neg	Neg
Resultat per aktie (vägt genomsnitt), SEK	-0,42	-0,48
Eget kapital per aktie, SEK	7,61	8,03
Kassalikviditet (%)	161 %	445 %
Antal aktier	14 156 664	14 152 856
Vägt genomsnittligt antal aktier	14 154 776	12 241 165

1) Antalet aktier samt nyckeltal har räknats om retroaktivt efter sammanslagning om 1:25

### Nyckeltalsdefinitioner

Räntabilitet på totalt kapital:	Resultat efter finansiella poster och finansiella kostnader i procent av genomsnittligt totalt kapital.
Räntabilitet på eget kapital:	Resultat efter finansiella poster och finansiella kostnader i procent av genomsnittligt eget kapital.
Soliditet:	Eget kapital i procent av balansomslutning.
Räntetäckningsgrad:	Resultat efter finansiella poster plus räntekostnader dividerat med räntekostnader.
Resultat per aktie:	Resultat efter skatt i förhållande till vägt genomsnittligt antal aktier.
Eget kapital per aktie:	Eget kapital i relation till antal aktier på balansdagen.
Kassalikviditet:	Omsättningstillgångar exklusive lager i förhållande till kortfristiga skulder.
Använda medel:	Externa kostnader, personalkostnader, investeringar i prospekteringstillgångar och utrustning.