

# Bokslutskommuniké

Januari-December 2013

Bringwell AB (publ)



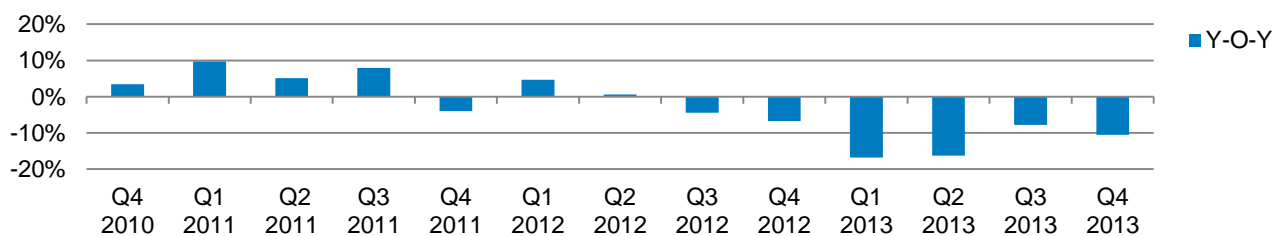
### OKTOBER – DECEMBER 2013

- Totala intäkterna uppgick till 148,0 (163,5) MSEK
- EBITDA exkl engångsposter uppgick till 7,1 (17,6), och EBITDA-marginalen till 4,8 (10,8)%
- I kvartalsresultat ingår det poster av engångskaraktär, relaterade till tvisten med Cederroth (-0,6 MSEK).
- EBITDA uppgick till 6,4 (10,1) MSEK, och EBITDA marginalen till 4,4 (6,2)%
- Resultat efter skatt uppgick till -13,5 (-13,9) MSEK
- Kassaflöde efter rörelsekapitalförändringar uppgick till 5,8 (20,4) MSEK
- Resultat per aktie uppgick till -0,05 (-0,05) SEK

### JANUARI – DECEMBER 2013

- Totala intäkterna uppgick till 607,4 (694,9) MSEK
- EBITDA exkl engångsposter uppgick till 64,6 (72,6), och EBITDA-marginalen till 10,6 (10,5)%
- I åretsresultat ingår det poster med engångskaraktär, från tvister med Cederroth (-26,4 MSEK) och Bayer (-1,9 MSEK).
- EBITDA uppgick till 36,3 (59,5) MSEK, och EBITDA-marginalen till 6,0 (8,6) %
- Resultat efter skatt uppgick till -16,1 (-10,8) MSEK
- Kassaflöde efter rörelsekapitalförändringar uppgick till 16,5 (65,6) MSEK
- Resultat per aktie uppgick till -0,06 (-0,04) SEK

### FÖRSÄLJNINGsutveckling (JÄMFÖRT MOT SAMMA PERIOD FÖREGÅENDE ÅR)



## VDs kommentar

Bolaget har under det sista kvartalet genomgått ytterligare strukturella förändringar med övergång till en nordisk marknadsorganisation och med tydligare renodling av de lokala säljorganisationerna. Vi ser positiva effekter i synergier och bättre nordiskt samarbete över gränserna, men att genomföra organisatoriska förändringar tar tid.

Vidare har vi genom försäljning av vår webbhandel ANI Oy under januari tydliggjort en renodling av koncernen till att ha två kommersiella divisioner. Ett retail/varumärkesbolag under namnet Bringwell och prenumerationsförsäljning med NaturaMed Pharma ("NMP").

Tyvärr har försäljningen i koncernen fortsatt att minska jämfört med föregående år, trots en lyckad lansering av Sinupret och en stark tillväxt av MOVO under sista kvartalet. Orsaken till den nedåtgående trenden är sviktande försäljning för kosttillskott och förkylningsprodukter i både Sverige och Norge. Vidare har bolaget tappat listningar på sportprodukterna hos de största kedjorna. Exportförsäljningen minskade i Benelux och UK beroende på övergående strukturella förändringar hos våra två viktigaste kunder. Även NMP hade svagare kvartal jämfört med föregående år.

I NMP har vi under år 2013 investerat i en ny och förbättrad teknologisk plattform med en analysavdelning som är inriktad på att ge en betydligt förbättrad precision i sina erbjudanden och marknadsföring. Dessa investeringar är gjorda för att säkra en framtida god intjäning. I sista kvartalet 2013 genomfördes två stora kampanjer med höga marknadsföringsinvesteringar jämfört med tidigare år, för att säkra god försäljning i Q1 2014. Dessa har negativt påverkat sista kvartalets resultat i 2013.

Under 2013 har bolaget igångsatt kostnadseffektiveringar som gör att vi är betydligt bättre dimensionerade att driva en mer effektiv och lönsam verksamhet.



Under år 2014 ska Bringwell lansera en rad nya produkter. Till exempel kommer vår bästsäljande produktserie från Norge, Bio-Life, bestående av helt naturliga vitaminer och greens att lanseras också i Sverige och Finland under våren. Det är även glädjande att nylanseringen Sinupret, som introducerades i september 2013, nu är listad i alla svenska apotekskedjor.

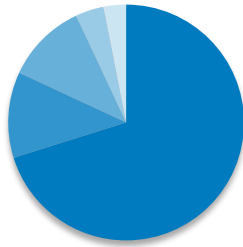
Därmed fortsätter vi att fokusera på att bygga vår kärnverksamhet. Vi har vässat och renodlat vår produktportfölj. Vår ambition är att skapa tillväxt för våra prioriterade varumärken och att ta ansvar för utvalda licensvarumärken. Trots att vi hade ett svagt sista kvartal är bedömningen fortsatt att vi är på rätt väg mot vår vision att bli ledande i Norden inom hälsa och välbefinnande.

*Lars Lund-Roland, VD och koncernchef*

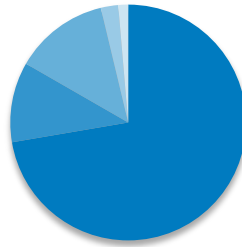
### VERKSAMHETEN

Bringwell är verksamt på den nordiska marknaden för egenvårdsprodukter och OTC - läkemedel. Med egenvårdsprodukter avses kosttillskott, hälsosamma livsmedel, hudvård och naturläkemedel. Bringwells mål är att finnas i samtliga nordiska länder (Sverige, Norge, Danmark och Finland) och i samtliga kanaler (hälsosackbutiker, apotek, dagligvarubutiker, träningsbutiker, Internet, postorder och export). Bringwell har som mål att uppnå en försäljningsbalans mellan de olika kanalerna i Norden.

## OMSÄTTNING PER PRODUKTOMRÅDE

**Okt-dec 2013**


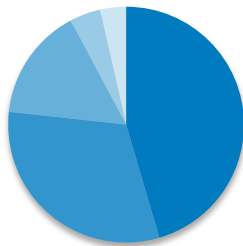
- Kosttillskott 70,1%
- Naturläkemedel 11,8%
- Sportnutrition 11,1%
- Hudvård 3,9%
- OTC - läkemedel 3,1%

**Okt-dec 2012**


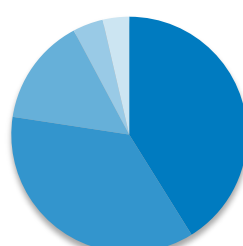
- Kosttillskott 72,2%
- Naturläkemedel 11,0%
- Sportnutrition 13,0%
- Hudvård 2,4%
- OTC - läkemedel 1,4%

Kosttillskott fortsätter att vara det viktigaste produktsegmentet för Bringwell-koncernen, trots en minskning jämfört mot f.g. år. Bringwell växer inom segmentet läkemedel, drivet av nylanseringarna av Sinupret och Prosabal. Totalt står nu läkemedelsegmentet för 14,9% jämfört med 12,4% föregående år. Minskningen inom sportnutrition har förorsakats av högre konkurrens på marknaden och renodling av produkter som följd av EFSA reglering (bl. a. Twinlab)

## OMSÄTTNING PER GEOGRAFISKT OMRÅDE

**Okt-dec 2013**


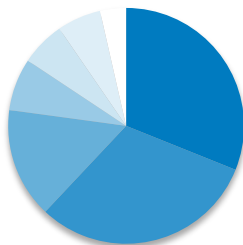
- Sverige 45,4%
- Norge 31,3%
- Finland 15,5%
- Danmark 4,2%
- Export 3,6%

**Okt-dec 2012**


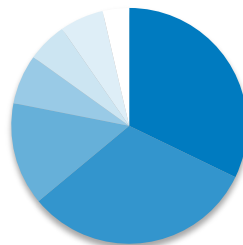
- Sverige 41,1%
- Norge 36,3%
- Finland 14,8%
- Danmark 4,2%
- Export 3,6%

Sverige fortsätter att vara den största marknaden inom Bringwell-koncernen, där framförallt Apotek och hälsofackhandeln har ökat sin andel jämfört med samma period f.g. år. Däremot har Bringwell minskat positionen i Norge, mest i hälsofackhandeln och postorder. Finland har stärkt sin andel av totalförsäljningen. Danmark och Export ligger på oförändrade nivåer jämfört med föregående år.

## OMSÄTTNING PER KANAL

**Okt-dec 2013**


- Direktförsäljning 31,1%
- Hälsofackhandeln 30,9%
- Apotek 15,1%
- Dagligvaruhandeln 7,2%
- Internet 6,1%
- Träningsbutiker/övrigt 6,0%
- Export 3,6%

**Okt-dec 2012**


- Direktförsäljning 32,2%
- Hälsofackhandeln 31,8%
- Apotek 14,1%
- Dagligvaruhandeln 6,8%
- Internet 5,5%
- Träningsbutiker/övrigt 6,0%
- Export 3,6%

Postorder och Hälsofackhandeln är koncernens viktigaste försäljningskanaler med ca 30% i respektive segment. Däremot har Apotek, dagligvaruhandeln och Internet ökat i jämförelse med motsvarande period f.g. år och Apotek står nu för 15,1% av Bringwell-koncernens omsättning. Lanseringen av Sinupret har påverkat försäljningen till Apotek positivt.

## Bringwell har två viktiga verksamhetsområden – som skiljer sig väsentligt från varandra

Bringwell "retail" är verksam i alla nordiska länder, och motsvarar ca två tredjedelar av Bringwell-koncernens intäkter. Inom ramen av detta verksamhetsområde säljs det Bringwell Brands till grossist och butiker, som i sin tur säljer vidare till slutkonsument. Här ingår det produkter som Mivital, Eskimo-3, Kan Jang, Probi, WNT, Multipower, MOVO med flera.

Bringwell Retail säljer framför allt kosttillskott, men har även 12 läkemedelsprodukter, sportnutrition och naturkosmetik i sitt sortiment.

NaturaMed Pharma säljer sina varor, under varumärket NaturaMed Pharma, direkt till konsument via postorder/prenumerationsform i Norge, Sverige och Finland. NaturaMed Pharmas produktsortiment består av kosttillskott, med undantag av en läkemedelsprodukt, Prosabal, som säljs i Sverige.

Bringwell-koncernen är känslig för variationer i NMP:s prestationer då NaturaMed Pharmas verksamhet har höga marginaler och därmed driver ca 85% av Bringwell-koncernens EBITDA.



## FINANSIELL STÄLLNING OCH UTVECKLING AVSEENDE FJÄRDE KVARTALET

EBITDA under fjärde kvartalet 2013 uppgick till 6,4 (10,1) MSEK. Resultat efter skatt för perioden uppgick till -13,5 (-13,9) MSEK. Resultatet efter skatt justerat för avskrivning av immateriella tillgångar uppgick till -6,7 (11,3) MSEK.

Under kvartalet har EBITDA påverkats av poster med engångskaraktär, relaterade till dom i tvist med Cederroth (-0,6 MSEK). Även tidigare VD's avgångsvederlag samt förtidslösen av hyra i Biokraft i motsvarande kvartal i 2012 betraktas som en engångspost. Justerat med dessa poster uppgick kvartalets EBITDA till 7,1 mot 17,6 i föregående år, vilket motsvarar EBITDA marginal på 4,8% (10,8)%.

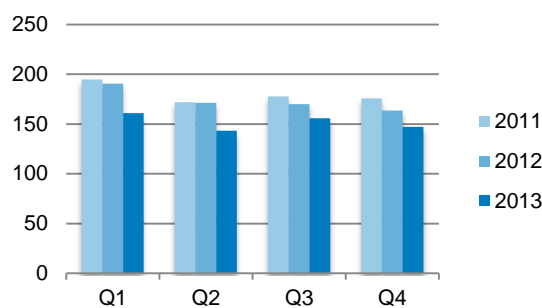
Kassaflödet under fjärde kvartalet uppgick till 5,8 (20,4) MSEK efter förändringar i rörelsekapitalet 4,5 MSEK. Varulagret var vid periodens utgång 74,1 MSEK att jämföras med 74,0 MSEK vid 30 september 2013. Kundfordringarna var 62,4 MSEK, mot 73,6 föregående kvartal och leverantörsskulden var 46,4 MSEK mot 48,7 vid 30 september 2013. Under kvartalet har koncernen betalat 0,9 MSEK i skatt.

Soliditeten uppgick vid utgången av kvartalet till 50,4%, jmf med 50,3% per 30 september 2013.

## OMSÄTTNING OCH RESULTAT AVSEENDE HELÅRET 2013

Under helåret minskade omsättningen med 12,6% och uppgick till 607,4 MSEK. Bolaget påverkas av alla nordiska valutors utveckling gentemot den svenska kronan. Den norska kronans påverkan är störst eftersom 30,5% av omsättningen är i NOK och utgör 79,4% av bolagets EBITDA. Med oförändrade valutakurser hade omsättningen minskat med 11,1% jämfört med 2012. EBITDA under 2013 uppgick till 36,3 MSEK. Med oförändrade valutakurser hade EBITDA uppgått till 37,9 MSEK jämfört med 2012. Därmed hade valutaeffekterna en negativ effekt på omsättningen och EBITDA.

## Omsättning per kvartal (MSEK)

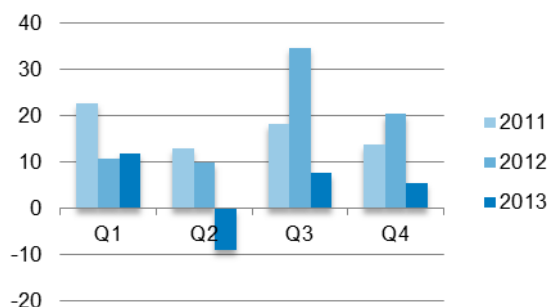


## LIKVIDITET OCH FINANSIERING

Bolaget har från bank erhållit bekräftelse om att befintligt facilitetsavtal löper vidare fram till slutet av maj 2014, och förhandlingar avseende nytt avtal pågår. Gällande skadestånd till Cederroth har detta täckts med en bankgaranti. Bringwell har en checkkredit om 70 MSEK, vilken har utnyttjats med 53,1 MSEK per 31 december 2013. Bringwells likvida medel uppgick till 3,9 MSEK. Under kvartalet har Bringwell amorterat det efterställda lånet till Ture Invest på totalt 5,7 MSEK. Räntebärande nettoskuld inklusive det efterställda lånet från Validus om 20,5 MSEK inkl. kapitaliserad ränta, uppgick till 269,7 MSEK jämfört med 276,5 MSEK föregående kvartal.

Vid utgången av kvartalet uppgick skulderna avseende tilläggsköpeskillningar till totalt 1,4 MSEK, vilka förfaller till betalning under 2014.

## Utveckling av kassaflödet (MSEK)



## SÄSONGSVARIATIONER

Bringwells målsättning är att ha en produktportfölj av väldokumenterade egna och inlicensierade produkter med en stark marknads närvaro inom terapiområdena Mage/Tarm, Prostata hypertrofi, Vitaminer och Mineraller, Hjärta/Kärl, Förkylning, Immunförsvaret och Hudvård. Den starka marknads närvaron inom dessa områden ska bidra till minskade säsongsvariationer och ge en stabil vinstgenerering. Bringwell har för avsikt att skapa en produktportfölj bestående av färre produkter med högre omsättning. För 2013 var första och tredje kvartalen de säsongsmässigt starkaste perioderna.

## TILLÄGGSKÖPESKILLINGAR

Under fjärde kvartalet 2013 har ingen tilläggsköpeskillning utbetalats. Den enda kvarstående tilläggsköpeskillningen är relaterad till det finska dotterbolaget ANI Oy. En omvärdering av skuld gällande tilläggsköpeskillning har gjorts då säljarna inte uppnått villkoren i avtalet. Vid utgången av kvartalet uppgick skulder avseende tilläggsköpeskillningar till totalt 1,4 MSEK. Tilläggsköpeskillningarna har uppkommit i samband med att en del av de förvärv som gjorts har en rörlig del av köpeskillningen som är beroende av bolagens framtida EBITDA-utveckling. Avtalen om tilläggsköpeskillningar löper fram till 2014 och värdet av uppskattade framtida tilläggsköpeskillningen baserar sig på ett uppdaterat estimat. På grund av att tilläggsköpeskillningarna inte är definitiva till sin natur, klassificeras dessa som en avsättning i Bringwells balansräkning. Kortfristiga tilläggsköpeskillningar klassificeras som kortfristig övrig avsättning.

## INVESTERINGAR

Under kvartalet har Bringwell investerat 0 MSEK i anläggningstillgångar. Avskrivningar har belastat perioden med 7,5 MSEK, varav avskrivningar på immateriella anläggningstillgångar uppgår till 6,8 MSEK och materiella anläggningstillgångar med 0,7 MSEK.

## RÄNTEDERIVAT

Bringwell räntesäkrade under första kvartalet 2009 den kreditfacilitet om 255 MSEK, som slutamorterades i maj 2013. I enlighet med redovisningsreglerna i IAS 39 skall räntederivat marknadsvärderas, vilket innebär att det uppstår ett teoretiskt över- eller undervärde om den avtalade räntan avviker från aktuell marknadsränta, där värdeförändringen i Bringwells fall skall redovisas över resultaträkningen. Inget nytt räntederivat har ingåtts så marknadsvärdet i räntederivatportföljen är 0. Under perioden jan –dec har +73 TSEK resultatförts. Detta beror på att marknadsräntan för att återskaffa en ränteportfölj motsvarande Bringwells räntestruktur uppgick till en lägre procentsats än den nuvarande. Kvartalets positiva värdeförändring beror på att den aktuella marknadsräntan för den återstående tiden av derivatet har gått upp jämfört med föregående kvartal. Kassaflödet påverkas inte. Samtliga räntederivat är klassificerade i nivå 2 enligt IFRS 13.

## PERSONAL

Antalet anställda var vid periodens utgång 135 (135). Av det totala antalet anställda var 73 (73) kvinnor.

## NÄRSTÅENDE ACK. Q4

<b>Ack. Q4 2013</b>				
<b>Belopp i kSEK</b>	<b>Försäljning till</b>	<b>Inköp från</b>	<b>Fordringar hos</b>	<b>Skulder till</b>
Validus	-	2 357	-	20 775
Validus Engros	55 725	21 824	4 248	2 903
Övrigt	387	2 290	-	61
<b>Summa</b>	<b>56 112</b>	<b>26 471</b>	<b>4 248</b>	<b>23 739</b>
<b>Ack. Q4 2012</b>				
<b>Belopp i kSEK</b>	<b>Försäljning till</b>	<b>Inköp från</b>	<b>Fordringar hos</b>	<b>Skulder till</b>
Validus	35	1 763	-	19 568
Validus Engros	64 516	25 689	7 570	4 002
Övrigt	390	1 319	-	53
<b>Summa</b>	<b>64 941</b>	<b>28 771</b>	<b>7 570</b>	<b>23 623</b>

## TRANSAKTIONER MED NÄRSTÅENDE

Sedan oktober 2007 har Bringwell Norge AS ett samarbete med Validus AS:s dotterbolag Validus Engros AS som innebär att Validus Engros AS lagerför dessa bolags produkter på sitt lagerhotell. Vidare distribuerar Validus Engros AS varorna till bland annat hälsokostbutiker i Norge. Prissättningen av dessa tjänster sker på samma villkor som mot övriga externa kunder.

Lån inkl upplupen ränta av huvudägare redovisas under "skulder till" Validus om 20,5 MSEK. Posten "övrigt" avser produktförsäljning till den tidigare ägarens dotterbolag. Inköp avser konsultarvode till familjemedlem till tidigare ägare dotterbolag samt produkter från bolag till tidigare ägare i dotterbolag. Prissättningen av dessa transaktioner sker på samma villkor som mot övriga externa parter.

## MODERBOLAGET

Under fjärde kvartalet 2013 uppgick nettoomsättningen till 2,7 (2,1) MSEK med ett resultat före skatt på 25,1 (-10,4) MSEK. Nettoomsättningen omfattar koncernintern fakturering för tjänster. Moderbolagets likviditet uppgick per den 31 december 2013 till 0 (0) MSEK. Materiella investeringar i anläggningstillgångar har gjorts under kvartalet med 0 (0) MSEK. Antalet anställda i moderbolaget var 9 (6) vid kvartalets utgång.

## VÄSENTLIGA RISKER OCH OSÄKERHETER I VERKSAMHETEN

Bringwell-koncernens verksamhet är utsatt för risker och osäkerhetsfaktorer av såväl rörelsekaraktär som finansiell karaktär. Risker av rörelsekaraktär utgörs främst av sortiment, konkurrens, marknadsutveckling medan risker av finansiell karaktär främst utgörs av valutaexponering, finansiering och ränte- och lånerisk. Bringwell-koncernen arbetar löpande med att hantera dessa risker. Se vidare Årsredovisning 2012 där det finns en fullständig beskrivning av koncernens risker.

## TVISTER

Cederroth AB har stämt Bringwell Sverige AB på 20 MSEK i skadestånd. I tillägg till ovan 20 MSEK tillkommer deras krav relaterade till juridiska kostnader och upplupen ränta sedan 2011. Bringwell Sverige har bedömt beloppet som orealistiskt och utifrån de rättsliga och ekonomiska bedömningarna som har gjorts av Bringwell Sverige och dess rådgivare, har man gjort bedömningen att ersättningsskyldigheten uppgår till max 4,5 MSEK inkl. ränta vilket också har erlagts till motparten under Q4 2011. Tingsrättens dom gick dock helt på Cederroths linje. Efter en noggrann analys av domen tillsammans med flera advokater, kunde konkluderas att domen var felaktig. Mot den bakgrunden, överklagades domen till Göta hovrätt varefter prövningstillstånd beviljades. Då Cederroth valde att söka verkställighet av domen, har Bringwell Sverige ställt en bankgaranti som säkerhet. Målet förväntas bli avgjort i slutet av 2014.

## VÄSENTLIGA HÄNDELSE R UNDER PERIODEN

Bringwell har även börjat genomföra en omorganisation av hela marknadsfunktionen för att på detta sätt skapa ett enda nordiskt team. Detta innebär även att delar av marknadsfunktionen outsourcas samt att marknadsavdelningen i Malmö lagts ner för att skapa en mer slimmad organisation.

Bringwell utsåg under kvartalet Erika Bennerholt till ny VD för Bringwell Sverige, parallellt med sin tjänst som koncernens CMO.

Under perioden har även Lars Lund-Roland (koncern CEO) och Jaana Viertola-Truini (koncern CFO) tillträtt som tillsvidarelösningar efter att tidigare VD:ar i Bringwell Norge och Bringwell Finland valt att lämna bolaget.

## VÄSENTLIGA HÄNDELSE R EFTER PERIODENS UTGÅNG

Bringwell slutförde under januari 2014 försäljningen av dotterbolaget Active Nutrition International Oy. Köpare är The Hut Group Ltd, ett brittiskt onlineföretag, och köpeskillingen uppgår till 23,3 MSEK (2,2 MGBP). Detta som ett led med arbetet att utvinna synergier, effektivisera och förstärka organisationen samt renodla verksamheten.

Fusionen mellan Bringwell Sverige AB och Green Medicine AB trädde i kraft under januari 2014. Detta innebär ingen organisatorisk förändring då bolagen sedan länge arbetat som en gemensam enhet. Detta är en förändring av den juridiska sammansättningen och är ett led i Bringwells arbete att nå synergieffekter och fokusera sig på kärnverksamheten.

## ÅRSSTÄMMA

Årsstämman hålls på IVAs Konferenscenter, Grev Turegatan 16 i Stockholm den 24 april 2014 kl. 15.00. Årsredovisningen för 2013 kommer att finnas tillgänglig på Bringwells kontor, Grev Turegatan 18 i Stockholm, cirka tre veckor före stämman.

Då Bringwell befinner sig i en omstruktureringsfas föreslår styrelsen att årsstämman beslutar att ingen utdelning lämnas avseende 2013. För 2012 utgick ingen utdelning

## KALENDARIUM

2014-04-24 Delårsrapport Q1

2014-04-24 Bolagsstämma Bringwell AB

**RESULTATRÄKNING, KONCERN**

<b>Belopp i kSEK</b>	<b>Not</b>	<b>Q4 2013</b>	<b>Q4 2012</b>	<b>Y 2013</b>	<b>Y 2012</b>
Intäkter		146 099	162 878	600 425	682 728
Övriga intäkter		1 875	655	6 992	12 193
<b>Summa intäkter</b>	<b>1</b>	<b>147 974</b>	<b>163 533</b>	<b>607 417</b>	<b>694 921</b>
Handelsvaror		-52 539	-59 162	-219 698	-253 177
Ersättningar till anställda		-29 736	-30 853	-105 264	-114 594
Av- och nedskrivningar		-7 481	-28 607	-32 573	-55 227
Övriga kostnader		-59 271	-63 425	-246 188	-267 613
<b>Summa kostnader</b>		<b>-149 027</b>	<b>-182 047</b>	<b>-603 723</b>	<b>-690 611</b>
<b>Rörelseresultat</b>	<b>1</b>	<b>-1 053</b>	<b>-18 514</b>	<b>3 694</b>	<b>4 310</b>
Värdförändring räntederivat		-	27	73	-151
Finansiella intäkter		3 308	1 917	7 942	3 585
Finansiella kostnader		-6 508	-3 931	-19 305	-24 939
<b>Finansiella poster - netto</b>		<b>-3 200</b>	<b>-1 987</b>	<b>-11 290</b>	<b>-21 505</b>
<b>Resultat före skatt</b>		<b>-4 253</b>	<b>-20 501</b>	<b>-7 596</b>	<b>-17 195</b>
Skatt		-9 241	6 636	-8 455	6 411
<b>Periodens resultat</b>		<b>-13 494</b>	<b>-13 865</b>	<b>-16 051</b>	<b>-10 784</b>
<b>Hänförligt till:</b>					
Moderbolagets aktieägare		-13 494	-13 865	-16 051	-10 784
<b>Data per aktie:</b>					
Resultat per aktie före och efter utspädning (kronor per aktie)		-0,05	-0,05	-0,06	-0,04
Genomsnittligt antal aktier, före och efter utspädning i tusental		258 225	258 225	258 225	258 225

**RAPPORT ÖVER TOTALRESULTAT, KONCERNEN**

<b>Belopp i kSEK</b>	<b>Q4 2013</b>	<b>Q4 2012</b>	<b>Y 2013</b>	<b>Y 2012</b>
Periodens resultat	-13 494	-13 865	-16 051	-10 784
Periodens övriga totalresultat:				
Förändring av omräkningsreserv	-2 455	2 132	-33 384	-5 063
Förändring av säkringsreserv	-	174	-	134
Uppskjuten skatt övriga totalresultat	-	-45	-	-35
<b>Summa övrigt totalresultat</b>	<b>-2 455</b>	<b>2 261</b>	<b>-33 384</b>	<b>-4 964</b>
<b>Periodens totalresultat</b>	<b>-15 949</b>	<b>-11 604</b>	<b>-49 435</b>	<b>-15 748</b>
<b>Hänförligt till:</b>				
Moderbolagets aktieägare	-15 949	-11 604	-49 435	-15 748



**BALANSRÄKNING, KONCERNEN**

Belopp i kSEK	Not	31 dec 2013	31 dec 2012
Materiella anläggningstillgångar		10 877	14 048
Immateriella anläggningstillg	2	750 385	811 074
Finansiella anläggningstillgångar		21 772	25 059
<b>Summa anläggningstillgångar</b>		<b>783 034</b>	<b>850 181</b>
Varulager		74 099	73 703
Kundfordringar och andra fordringar		71 987	68 071
Likvida medel		3 892	4 104
<b>Summa omsättningstillgångar</b>		<b>149 978</b>	<b>145 878</b>
<b>Summa tillgångar</b>		<b>933 012</b>	<b>996 059</b>
<b>Eget kapital (hänförligt till moderbolagets)</b>		<b>469 775</b>	<b>519 211</b>
Upplåning		-	18 806
Uppskjutna skatteskulder		77 621	79 646
Övriga avsättningar		-	2 275
<b>Summa långfristiga skulder</b>		<b>77 621</b>	<b>100 727</b>
Checkräkningskredit		53 117	35 646
Kortfristig upplåning		220 499	234 583
Aktuella skatteskulder		-	7 723
Övriga avsättningar		1 400	4 809
Derivat		-	73
Leverantörsskulder och andra skulder		110 600	93 287
<b>Summa kortfristiga skulder</b>		<b>385 616</b>	<b>376 121</b>
<b>Summa eget kapital och skulder</b>		<b>933 012</b>	<b>996 059</b>

**FÖRÄNDRINGAR I EGET KAPITAL, KONCERNEN**

Belopp i kSEK	Aktie- kapital	Övrigt tillskjutet kapital	Omräknings - reserver	Balanserad	Eget kapital
				vinst inklusive periodens resultat	
<b>Eget kapital 1 januari 2012</b>	<b>51 645</b>	<b>388 838</b>	<b>-5 744</b>	<b>100 220</b>	<b>534 959</b>
Periodens resultat			-4 964	-10 784	-15 748
<b>Eget kapital 31 december 2012</b>	<b>51 645</b>	<b>388 838</b>	<b>-10 708</b>	<b>89 436</b>	<b>519 211</b>
<b>Eget kapital 1 januari 2013</b>	<b>51 645</b>	<b>388 838</b>	<b>-10 708</b>	<b>89 436</b>	<b>519 211</b>
Periodens resultat			-33 384	-16 051	-49 435
<b>Eget kapital 31 December</b>	<b>51 645</b>	<b>388 838</b>	<b>-44 092</b>	<b>73 385</b>	<b>469 776</b>

**KVARTALSDATA, KONCERNEN**

Belopp i MSEK	Q4 2013	Q3 2013	Q2 2013	Q1 2013	Q4 2012
Intäkter	146,1	154,0	141,5	158,9	162,9
Bruttovinstmarginal, %	64,0%	63,4%	63,3%	63,0%	63,7%
Rörelseresultat före avskrivningar (EBITDA)	6,4	-4,0	14,4	19,4	10,1

**KASSAFLÖDESANALYS, KONCERNEN**

Belopp i kSEK	Q4 2013	Q4 2012	Y 2013	Y 2012
Rörelseresultat	-1 053	-18 514	3 694	4 310
Justeringar för poster som ej ingår i kassaflödet	7 275	26 918	58 330	47 608
Erhållen ränta	137	103	434	510
Erlagd ränta	-4 162	-3 445	-13 257	-17 191
Betald inkomstskatt	-914	711	-13 886	-10 390
<b>Kassaflöde före rörelsekapitalförändringar</b>	<b>1 283</b>	<b>5 773</b>	<b>35 315</b>	<b>24 847</b>
Förändringar i rörelsekapital	4 529	14 643	-18 797	40 730
<b>Kassaflöde efter rörelsekapitalförändringar</b>	<b>5 812</b>	<b>20 416</b>	<b>16 518</b>	<b>65 577</b>
Utbetalda tilläggsköpeskillingar	-	-	-2 045	-
Förvärv av dotterföretag	-	-	-	-
Kassaflöde från övrig investeringsverksamhet	-4	-342	-328	-3 928
<b>Kassaflöde efter investeringsverksamhet</b>	<b>5 808</b>	<b>20 074</b>	<b>14 145</b>	<b>61 649</b>
Förändring av checkräkningskredit	-3 279	-3 173	17 470	-364
Upptagande av lån	-	-	-	-
Amortering av lån	-	-15 000	-30 000	-60 000
<b>Periodens kassaflöde</b>	<b>2 529</b>	<b>1 901</b>	<b>1 615</b>	<b>1 285</b>
Likvida medel vid periodens början	2 218	1 956	4 104	2 788
Kurseffekt likvida medel	-855	247	-1 827	31
<b>Likvida medel vid periodens slut</b>	<b>3 892</b>	<b>4 104</b>	<b>3 892</b>	<b>4 104</b>

**NYCKELTAL, KONCERNEN**

Belopp i kSEK	Q4 2013	Q4 2012	Y 2013	Y 2012
Nettoomsättning	146 099	162 878	600 425	682 728
% tillväxt nettoomsättning	-10,5%	-6,7%	-12,9%	-2,9%
Rörelseresultat före avskrivningar (EBITDA)	6 428	10 093	36 267	59 537
Bruttovinstmarginal, %	64,0%	63,7%	63,4%	62,9%
Rörelsemarginal, %	neq.	neq.	0,6%	0,6%
Rörelsemarginal före avskrivningar, %	4,4%	6,2%	6,0%	8,7%
Soliditet, %	50,4%	52,1%	50,4%	52,1%
Skuldsättningsgrad, ggr	0,6	0,6	0,6	0,6
Antal aktier vid periodens slut i tusental	258 225	258 225	258 225	258 225
Börskurs på balansdagen, kr	1,52	1,48	1,52	1,41
Eget kapital per aktie, kr	1,82	2,01	1,82	2,01
Utdelning per aktie, kr	-	-	-	-

## REDOVISNINGS- OCH VÄRDERINGSPRINCIPER

Denna kvartalsrapport har upprättats i enlighet med IAS 34, Delårsrapportering. Koncernredovisningen för Bringwell AB-koncernen har upprättats i enlighet med International Financial Reporting Standards (IFRS) sådana de antagits av EU för koncerner och Årsredovisningslagen.

Moderbolagets redovisning är upprättad i enlighet med RFR 2, Redovisning för juridiska personer och Årsredovisningslagen.

## NYA REDOVISNINGSPRINCIPER FÖR 2013

Bringwell tillämpar sedan årsskiftet den nya uppställningsformen av övrigt totalresultat enligt IAS 1 samt lämnar utökade upplysningar kring poster som värderas till verkligt värde i enlighet med IFRS 13.

För ytterligare information och fullständiga redovisningsprinciper se vidare Bringwells årsredovisning för verksamhetsåret 2012.

## RESULTATRÄKNING, MODERBOLAGET

Belopp i kSEK	Q4 2013	Q4 2012	Y 2013	Y 2012
Nettoomsättning	2 659	2 082	6 755	6 536
Övriga rörelseintäkter	195	-2 230	767	350
<b>Rörelsens intäkter</b>	<b>2 854</b>	<b>-148</b>	<b>7 522</b>	<b>6 886</b>
Handelsvaror	340	-514	-4	-622
Övriga externa kostnader	-5 669	-3 163	-15 471	-10 143
Personalkostnader	-2 770	-4 640	-10 076	-15 442
Av- och nedskrivningar av materiella och	-62	-64	-265	-152
Övriga rörelsekostnader	-	-725	-	-726
<b>Rörelseresultat</b>	<b>-5 307</b>	<b>-9 254</b>	<b>-18 294</b>	<b>-20 199</b>
Resultat från andelar i koncernföretag	-	2 567	1 160	-23 750
Övriga ränteintäkter och liknande poster	4 039	5 573	16 522	21 352
Räntekostnader och liknande poster	-7 407	-9 272	-16 949	-22 057
<b>Resultat före b-disp och skatt</b>	<b>-8 675</b>	<b>-10 386</b>	<b>-17 561</b>	<b>-44 654</b>
<b>Bokslutsdispositioner</b>	<b>-</b>	<b>-161</b>	<b>33 740</b>	<b>26 156</b>
Skatt	-3 322	-5 920	-3 322	-5 920
<b>Periodens resultat</b>	<b>-11 997</b>	<b>-16 467</b>	<b>12 857</b>	<b>-24 418</b>

**BALANSRÄKNING, MODERBOLAGET**

<b>Belopp i kSEK</b>	<b>31 dec 2013</b>	<b>31 dec 2012</b>
Materiella anläggningstillgångar	659	290
Immateriella anläggningstillgångar	230	867
Finansiella anläggningstillgångar	567 516	571 192
Fordringar hos koncernföretag	205 850	249 514
<b>Summa anläggningstillgångar</b>	<b>774 255</b>	<b>821 863</b>
Kundfordringar	-	-
Fordringar hos koncernföretag	189 605	171 737
Övriga kortfristiga fordringar	341	670
Skattefordringar	217	217
Förutbetalda kostnader och upplupna intäkter	407	1 060
Kassa och bank	-	5
<b>Summa omsättningstillgångar</b>	<b>190 570</b>	<b>173 689</b>
<b>Summa tillgångar</b>	<b>964 825</b>	<b>995 552</b>
<b>Eget kapital</b>	<b>453 376</b>	<b>440 394</b>
<b>Obeskattade reserver</b>	<b>-</b>	<b>161</b>
<b>Avsättningar</b>	<b>1 400</b>	<b>2 275</b>
Skulder till kreditinstitut	-	-
Skulder till koncernföretag	-	-
Övriga långfristiga skulder	-	18 806
<b>Summa långfristiga skulder</b>	<b>-</b>	<b>18 806</b>
Checkräkningskredit	53 117	35 646
Skulder till kreditinstitut	220 499	230 000
Leverantörskulder	1 746	2 035
Skulder till koncernföretag	228 420	249 534
Övriga kortfristiga skulder	626	5 516
Övriga avsättningar	-	4 809
Upplupna kostnader och förutbetalda kostnader	5 641	6 376
<b>Summa kortfristiga skulder</b>	<b>510 049</b>	<b>533 916</b>
<b>Summa eget kapital och skulder</b>	<b>964 825</b>	<b>995 552</b>

## NOT 1 SEGMENTSINFORMATION

Bringwells segmentrapportering består av fem geografiska områden fördelade över försäljning till; Sverige, Norge, Finland, Danmark och Export. Bringwell har för avsikt att finnas närvarande på samtliga marknader i Norden

### NOT 1 SEGMENT

#### Intäkter

Belopp i kSEK	Q4 2013	Q4 2012	Y 2013	Y 2012
Sverige	69 751	78 146	276 686	333 543
varav internförsäljning	-5 084	-11 309	-26 357	-35 667
Norge	47 330	63 226	210 709	239 129
varav internförsäljning	-1 715	-1 104	-8 107	-5 959
Finland	24 557	25 896	98 367	104 994
varav internförsäljning	-548	-1 496	-1 827	-5 645
Danmark	7 129	5 371	29 169	32 691
varav internförsäljning	-896	-1 096	-4 397	-4 698
Export	5 569	5 246	26 150	24 145
Centrala poster samt elimineringsar	1 881	653	7 024	12 388
<b>Summa intäkter</b>	<b>147 974</b>	<b>163 533</b>	<b>607 417</b>	<b>694 921</b>

#### Rörelseresultat före avskrivningar

Belopp i kSEK	Q4 2013	Q4 2012	Y 2013	Y 2012
Sverige	8 472	-432	651	11 768
Norge	2 855	4 512	32 245	36 056
Finland	1 134	5 857	15 126	16 441
Danmark	607	128	3 917	5 214
Export	874	693	4 648	4 678
Centrala poster samt elimineringsar	-7 514	-665	-20 320	-14 620
<b>Summa rörelseresultat före avskrivn</b>	<b>6 428</b>	<b>10 093</b>	<b>36 267</b>	<b>59 537</b>

#### Totala tillgångar

Belopp i kSEK	31 dec 2013	31 dec 2012
Sverige	236 621	251 659
varav goodwill	172 812	177 660
Norge	227 809	244 231
varav goodwill	188 015	198 792
Finland	93 791	87 260
varav goodwill	69 772	64 509
Danmark	31 539	39 195
varav goodwill	22 604	31 435
Export	62 530	48 859
varav goodwill	36 164	38 854
Ofördelade tillgångar	279 599	324 855
<b>Summa tillgångar</b>	<b>931 889</b>	<b>996 059</b>

## NOT 2 IMMATERIELLA TILLGÅNGAR

Belopp i kSEK	31 dec 2013	31 dec 2012
Goodwill	489 366	511 250
Kunddatabas	65 879	87 499
Distributionsrättigheter	31 297	44 094
Varumärken	137 426	141 275
Recept	25 153	25 153
Balanserade utvecklingskostnader	1 264	1 803
<b>Summa</b>	<b>750 385</b>	<b>811 074</b>

Denna rapport har inte varit föremål för granskning av revisorerna. Rapporten kommer att finnas tillgänglig på [www.bringwell.com](http://www.bringwell.com) men kan också beställas från Bringwell AB på nedanstående adress.

Stockholm den 25 februari 2014

**STYRELSEN**

Per Christian Voss, ordf.  
Lars Holmström  
Jon Jonsson  
Arild Kristensen  
Catherine Röhstö Sahlgren

**CERTIFIED ADVISER**

Mangold Fondkommision AB  
Engelbrektsplan 2  
SE-114 34 Stockholm  
Telefon +46 8 503 01 550

**UPPLYSNINGAR LÄMNAS AV**

Lars Lund-Roland, CEO  
Telefon +46 8 412 72 00

Jaana Viertola-Truini, CFO  
Telefon +46 8 412 72 00

Bringwell AB (publ)  
Org nummer 556484-3232  
Grev Turegatan 18  
SE-114 46 Stockholm  
Telefon +46 8 412 72 00  
Fax +46-8-792 38 00  
Internet [www.bringwell.se](http://www.bringwell.se)  
E-mail [info@bringwell.com](mailto:info@bringwell.com)