

DELÅRSRAPPORT 1 JANUARI - 31 MARS 2009



STARKT NETTOINFLÖDE - VÄXANDE FÖRVALTAT KAPITAL

JANUARI - MARS

- + RÖRELSENS INTÄKTER 187 (215) MSEK - 13%
 - + RÖRELSERESULTAT 38 (77) MSEK - 51%
 - + RESULTAT EFTER SKATT 26 (55) MSEK - 53%
 - + RESULTAT PER AKTIE EFTER UTSPÄDNING 1,0 (2,0) SEK - 50%
 - + RÖRELSEMARGINAL 20 (36)%
 - + FÖRVALTAT KAPITAL 56,7 (72,6) Mdr SEK, NETTOINFLÖDE OM 1,6 (0,4) Mdr SEK
-

HQ I SAMMANDRAG

KOMMENTAR FRÅN VD MIKAEL KÖNIG

Marknadsförutsättningarna var fortsatt ogynnsamma under det första kvartalet även om en rad tecken på en normalisering av det finansiella systemet har kunnat skönjas. Sett i detta perspektiv är koncernens finansiella utveckling under inledningen av året tillfredsställande även om jämförelsetalen inte kan matchas.

Vi har haft en positiv utveckling inom samtliga områden och särskilt glädjande är nettoinflödet av nya volymer inom Private Banking som uppgick till hela 1,6 (0,4) Mdr SEK. Det ger en tillväxttakt om 14 procent, vilket överstiger det finansiella målet. Sammantaget ökade det förvaltade kapitalet med drygt 4 procent till 57 Mdr SEK under kvartalet. Därmed är den negativa utvecklingen sedan halvårsskiftet 2007 bruten. Det kommer att bidra till en högre andel återkommande intäkter och en fortsatt lönsam expansion.

Kostnadskontroll har högsta prioritet och trots att kvartalet belastats med kostnader hänförliga till integrationen av HQ Direct hamnar kostnaderna under uppsatt kostnadsmål. Koncernens löpande kostnader exklusive vinstdelning täcktes till 56 (112) procent av återkommande intäkter. Den kraftiga minskningen förklaras av en lägre andel återkommande intäkter inom HQ Direct. Som tidigare kommunicerats kommer vi att arbeta hårt för att åter nå 100 procents kostnadstäckning.

För att möta den lägre aktivitetsnivån har en rad offensiva satsningar initierats under det senaste året. Dessa satsningar förväntas framöver i allt större omfattning bidra till ökad lönsamhet, och ger oss tillsammans med vårt etablerade och framgångsrika affärskoncept en bra bas att arbeta ifrån. Integrationen av HQ Direct löper över förväntan och såväl gamla som nya kunder handlar allt mer aktivt genom HQ Directs handelsplattform, DMA. Under första kvartalet förstärktes också distributionskraften avsevärt i och med att strukturaffären med SÄKRA slutfördes. SÄKRA har en stark lokal förankring som tillsammans med HQ:s produkt- och tjänsteerbjudande medför en stor potential för nya inflöden av förvaltad kapital. Inflödet hittills under april har varit positivt och i nivå med utvecklingen under första kvartalet.

KONCERNEN - RAPPORTPERIODEN 1 JANUARI - 31 MARS 2009

HQ TAR MARKNADSANDELAR I TUFFT AFFÄRSKLIMAT

HQ redovisar för perioden 1 januari – 31 mars ett rörelseresultat på 38 (77) MSEK, och ett resultat efter skatt på 26 (55) MSEK, motsvarande 1,0 (2,0) SEK per aktie efter utspädning. Avskrivningar på immateriella anläggningstillgångar har belastat resultatet med 5 (3) MSEK.

Den långvariga finanskrisen med kraftiga nedgångar på världens börser är den främsta orsaken till resultatförsämringen. Det förvaltade kapitalet har minskat med 28 procent sedan 31 december 2007 vilket påverkat både förvaltningsarvoden och courtage negativt. Därtill har en låg riskaptit och avsaknad av företagsaffärer påverkat Investment Banking negativt. För att möta den lägre aktivitetsnivån har en rad offensiva satsningar initierats som förväntas bidra positivt till HQ:s resultatutveckling. Integrationen av HQ Direct (fd Glitnir) löper enligt plan och gamla och nya kunder handlar allt mer aktivt genom HQ Directs handelsplattform, DMA.

Trots ogynnsamma marknadsförutsättningar redovisar HQ ett positivt nettoinflöde av förvaltad kapital under första kvartalet om 1,6 (0,4) Mdr SEK. Det är ett styrkebesked att under rådande omständigheter ta in nytt förvaltad kapital, vilket ytterligare kommer bidra till en fortsatt lönsam expansion.

Sammantaget uppgick rörelsemarginalen till 20 (36) procent, vilket är lägre än det finansiella målet om i snitt lägst 35 procent.

STORT FOKUS PÅ ATT ÖKA

ANDEL ÅTERKOMMANDE INTÄKTER

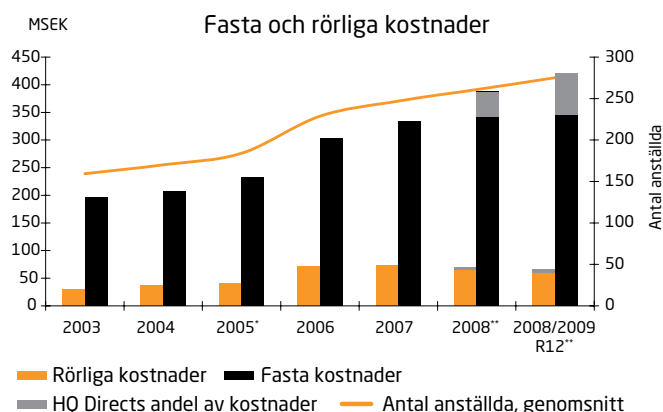
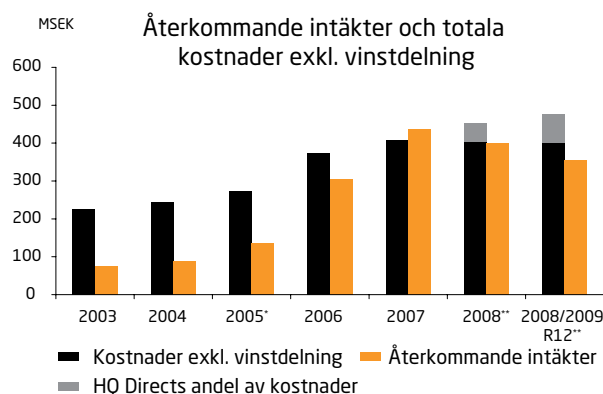
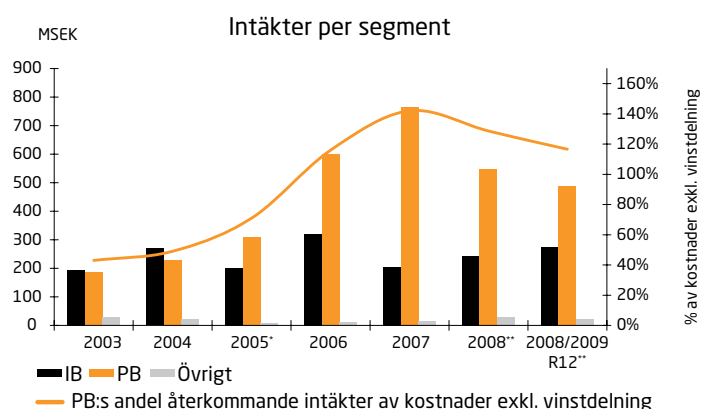
Totalt uppgick rörelsens intäkter till 187 (215) MSEK, en minskning med 13 procent. Exklusive HQ Direct minskade intäkterna med 22 procent till 167 (215) MSEK. Provisionsnettot minskade med 36 procent till 105 (163) MSEK. Minskningen förklaras främst av lägre förvaltningsarvoden vilka minskade med 36 MSEK till 44 (80) MSEK som en funktion av den negativa börsutvecklingen. Av provisionsintäkterna utgjordes 161 (207) MSEK av sekundära provisioner, en minskning med 22 procent. I provisionsintäkterna ingår även intäkter från finansiell rådgivning och så kallad underwriting med 10 (21) MSEK, en minskning med 52 procent. Egenhandel, bestående av nettoresultat av finansiella transaktioner och utdelningar, ökade med 53 procent till 58 (38) MSEK varav Trading stod för 52 (21) MSEK.

Trots ett ökat nettoinflöde av nya kundvolymen har andelen återkommande intäkter minskat till följd av den svaga börsutvecklingen. Med återkommande intäkter avses förvaltningsarvoden och räntenetto från allmänheten med avdrag för provisionskostnader. De återkommande intäkterna inom HQ Private Banking minskade med 40 procent till 61 (101) MSEK, vilket innebär att 98 (147) procent av HQ Private Bankings löpande kostnader exklusive vinstdelning täcktes av återkommande intäkter. Sett till hela koncernen täcktes löpande kostnader exklusive vinstdelning till 56 (112) procent av återkommande intäkter. Den kraftiga minskningen på koncernnivå förklaras av en lägre andel återkommande intäkter inom HQ Direct. Som tidigare kommunicerats kommer det att läggas ett stort fokus på att åter nå 100 procents kostnadstäckning.

FORTSATT GOD KOSTNADSKONTROLL

Rörelsens kostnader ökade med 8 procent till 149 (138) MSEK. Exklusive HQ Direct minskade kostnaderna med 13 procent till 120 (138) MSEK. Vinstandelsavsättningarna minskade med 43 procent till 20 (35) MSEK och utgjorde 34 (31) procent av rörelseresultatet innan avsättning. Personalkostnaderna exklusive vinstdelning ökade med 20 procent till 77 (64) MSEK, vilket uteslutande förklaras av förvärvet av HQ Direct. Övriga kostnader ökade med 33 procent till 52 (39) MSEK, vilket även det förklaras av förvärvet av HQ Direct. Exklusive HQ Direct minskade övriga kostnader med 13 procent till 34 (39) MSEK.

Kostnadskontrollen är fortsatt god och trots att kvartalet belastats med kostnader hänförliga till integrationen av HQ Direct hamnar kostnaderna under uppsatt kostnads mål. Det kommer att tillkomma ytterligare integrationskostnader under året, men bedömningen är likväl att totala kostnader exklusive vinstdelning kommer att uppgå till cirka 500 MSEK, vilket motsvarar en årlig kostnadsbesparing om cirka 75 MSEK för den sammanslagna verksamheten.



* Inklusive HQ Fonder från 28 oktober 2005

** Inklusive HQ Direct från 22 oktober 2008

LIKVIDA MEDEL, KAPITALTÄCKNING, RÄNTENETTO OCH PERSONAL

Koncernens likvida medel uppgick till 2 727 (4 288 per den 31 december 2008) MSEK. Eget kapital uppgick till 1 185 (1 157 per den 31 december 2008) MSEK, motsvarande 44 (43 per den 31 december 2008) SEK per aktie. Kapitaltäckningsgraden för koncernen uppgick till 15 (15 per den 31 december 2008) procent, motsvarande en kapitaltäckningskvot om 1,9. Nuvarande nivå på kapitaltäckningsgrad överstiger dels legala krav om en minsta kapitaltäckningsgrad om 8 procent och dels HQ:s finansiella mål om lägst 10 procents kapitaltäckningsgrad.

Den genomsnittliga in- och utlåningen från respektive till allmänheten var oförändrad jämfört med föregående år. Räntenettet hänförligt till HQ:s depåkunder minskade med 10 procent till 26 (29) MSEK. Minskningen förklaras av det låga ränteläge som gällt under kvartalet.

Antalet anställda i koncernen uppgick till 301, jämfört med 300 vid ingången av året. Genomsnittligt antal anställda under perioden uppgick till 305 (248).

STARK TILLVÄXT I FÖRVALTAT KAPITAL

Trots ett instabilt och osäkert marknadsläge lyckades HQ Private Banking attrahera nytt förvaltad kapital om 1,6 (0,4) Mdr SEK. Det motsvarar en organisk tillväxt på 14 procent i årstakt vilket överstiger det finansiella målet.

Under kvartalet ökade det förvaltade kapitalet med 4,4 procent till 56,7 (54,3 per den 31 december 2008) Mdr SEK. Därmed är den negativa utvecklingen sedan halvårsskiftet 2007 bruten.

FINANSIELLA MÅL

Styrelsen har fastställt följande finansiella mål:

- + Rörelsemarginalen skall vara i snitt lägst 35 %, utfall 20 %
- + Nettoinflöde av förvaltad kapital inom Private Banking skall vara lägst 10 % per år, utfall 14 %
- + Återkommande intäkters andel av totala kostnader exklusive vinstdelning skall vara lägst 100 %, utfall 56 %
- + Kapitaltäckningsgraden skall vara lägst 10 %, utfall 15 %

RISKER OCH OSÄKERHETSFAKTORER

HQ:s verksamhet medför dagligen risker som mäts, kontrolleras och vid behov åtgärdas för att skydda företagets kapital och anseende. De sätt på vilket HQ identifierar, följer upp och hanterar dessa risker utgör en central del av verksamheten. Not 30 i HQ:s årsredovisning 2008 ger en utförligare beskrivning av koncernens och moderbolagets riskexponering och riskhantering. Det bedöms inte ha tillkommit några väsentliga risker utöver de risker som beskrivs i årsredovisningen.

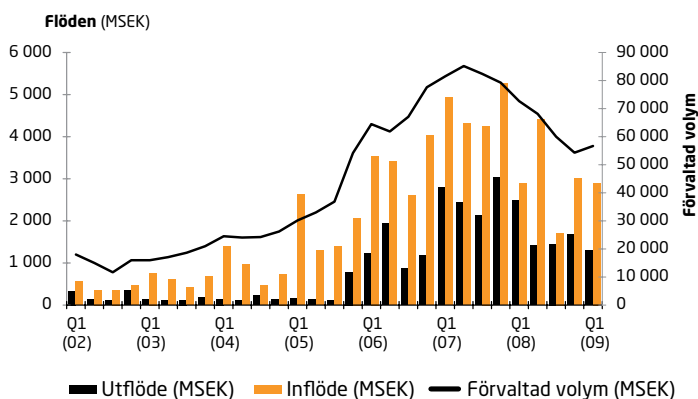
UTSIKTER - HQ SKALL FORTSÄTTA UTFORSKA, UTVECKLA OCH PRESTERA

Ogynnsamma marknadsförutsättningar har präglat även det första kvartalet. Det är fortsatt svårt att bedöma hur utvecklingen på de finansiella marknaderna kommer att se ut i det korta perspektivet och vilka effekter den finansiella krisen får på den reala ekonomin framöver.

HQ:s konsekventa fokus på återkommande intäkter och kostnadskontroll har bidragit till ökad stabilitet och successivt sänkt risknivån i den operativa verksamheten. Den inslagna strategin ligger fast och HQ har gjort väsentliga investeringar i affärsmodell, personal och i att bredda erbjudandet såväl inom Private som Investment Banking. Förutsättningarna för att attrahera nya kunder och nytt förvaltad kapital bedöms således som fortsatt mycket goda.

Styrelsen verkar för en begränsad exponering av balansräkningen och en rigorös och effektiv kreditprocess. Kapitaltäckningsgraden är fortsatt hög sett ur ett branshperspektiv och likviditeten är god.

HQ:s operativa mål om att nå ett förvaltad kapital om 100 Mdr SEK ligger fast, även om tidshorisonten förskjutits till följd av det bistra omvärldsklimatet. Det ställer bland annat krav på fortsatt förädling av såväl produkt- som tjänsterbjudande samt utveckling av nya och befintliga distributionskanaler. Sammantaget har HQ ett unikt erbjudande, en skalbar och framgångsrik affärsmodell och därmed goda förutsättningar för fortsatt lönsam expansion.



KONCERNENS RAPPORT ÖVER TOTALRESULTAT I SAMMANDRAG (MSEK)

	2009 jan - mar	2008 jan - mar
Provisionsintäkter	171	228
Provisionskostnader	-66	-65
Ränteintäkter	66	70
Räntekostnader	-47	-57
Nettoreultat av finansiella transaktioner, inkl utdelningar	58	38
Övriga rörelseintäkter	5	1
Summa rörelsens intäkter	187	215
Personalkostnader	-97	-99
Allmänna administrationskostnader	-38	-27
Avskrivningar av materiella och immateriella anläggningstillgångar	-8	-5
Övriga rörelsekostnader	-6	-9
Kredit- och kundförluster	0	2
Summa rörelsens kostnader	-149	-138
Rörelseresultat	38	77
Skatt på periodens resultat	-12	-22
Periodens resultat	26	55
<i>Övrigt totalresultat</i>		
Andel i joint ventures och intressebolags totalresultat	0	0
Periodens totalresultat	26	55
Periodens resultat och periodens totalresultat hänförlig till:		
Moderbolagets ägare	26	55
Minoritetsintresse	0	0
Vinst per aktie före utspädning, SEK	1,0	2,0
Vinst per aktie efter utspädning, SEK	1,0	2,0

KONCERNENS RAPPORT ÖVER FINANSIELL STÄLLNING I SAMMANDRAG (MSEK)

	31 mar 2009	31 dec 2008
Utlåning till kreditinstitut	2 727	4 288
Utlåning till allmänheten	3 528	3 552
Aktier och andelar	1 413	593
Immateriella anläggningstillgångar	609	619
Övriga tillgångar	1 740	2 815
Summa tillgångar	10 017	11 867
Skulder till kreditinstitut	2 411	2 430
Inlåning från allmänheten	3 195	3 240
Övriga skulder	3 226	5 040
Eget kapital hänförligt till HQ:s aktieägare	1 183	1 157
Minoritetens andel av eget kapital	2	-
Eget kapital	1 185	1 157
Summa skulder och eget kapital	10 017	11 867

KONCERNENS RAPPORT ÖVER FÖRÄNDRINGAR EGET KAPITAL (MSEK)

	31 mar 2009	31 mar 2008	31 dec 2008
Eget kapital enligt fastställd balansräkning - periodens början	1 157	1 181	1 181
Utdelning	-	-	-271
Egetkapitalandel konvertibellån	-	-	1
Periodens totalresultat	26	55	246
Eget kapital hänförligt till HQ:s aktieägare	1 183	1 236	1 157
Minoritetens andel av eget kapital	2	1	-
Totalt eget kapital - periodens slut	1 185	1 237	1 157

KONCERNENS UTVECKLING PER KVARTAL (MSEK)

	2009 jan - mar	2008 okt - dec	2008 jul - sep	2008 apr - jun	2008 jan - mar
Provisionsnetto	105	125	109	164	163
Räntenetto	19	26	26	23	13
Finansiella transaktioner inkl utdelning, netto	58	-36	5	33	38
Övriga rörelseintäkter	5	126	1	1	1
Rörelsens intäkter	187	241	141	221	215
Rörelsens kostnader	-149	-157	-107	-138	-138
Rörelseresultat	38	84	34	83	77

NYCKELTAL

	2009 jan - mar	2008 jan - mar	2008-2009 apr - mar	2008	2007	2006
Rörelsens intäkter, MSEK	187	215	790	818	986	931
Rörelsens kostnader, MSEK	-149	-138	-551	-540	-581	-581
Rörelseresultat, MSEK	38	77	239	278	405	350
Vinst per aktie före utspädning, SEK	1,0	2,0	8,0	9,1	10,7	9,2
Eget kapital per aktie, SEK	44	46	44	43	44	39
Rörelsemarginal i %	20%	36%	30%	34%	41%	38%
Avkastning på eget kapital i % *	18%	23%	18%	21%	26%	26%
Kapitaltäckningsgrad i %	15%	19%	15%	15%	21%	29%

* Räntabilitetstal beräknas på rullande tolv månadersperioder.

INFORMATION PER SEGMENT (MSEK)

	HQ Private Banking		HQ Investment Banking		Övrigt/Elimineringar		Summa	
	2009 jan - mar	2008 jan - mar	2009 jan - mar	2008 jan - mar	2009 jan - mar	2008 jan - mar	2009 jan - mar	2008 jan - mar
Rörelsens intäkter från externa kunder	102	160	83	50	2	5	187	215
Rörelsens kostnader	-68	-88	-69	-36	-12	-14	-149	-138
Rörelsens resultat per segment	34	72	14	14	-10	-9	38	77
Skatt	-	-	-	-	-12	-22	-12	-22
Periodens resultat	34	72	14	14	-22	-31	26	55

KONCERNENS RAPPORT ÖVER KASSAFLÖDEN I SAMMANDRAG (MSEK)

	2009 jan - mar	2008 jan - mar
Kassaflöde från den löpande verksamheten	13	-21
Kassaflöde från den löpande verksamhetens tillgångar och skulder	-1 573	206
Kassaflöde från den löpande verksamheten	-1 560	185
Kassaflöde från investeringsverksamheten	-1	-4
Kassaflöde från finansieringsverksamheten	0	0
Periodens kassaflöde	-1 561	181
Likvida medel vid periodens början	4 288	1 238
Likvida medel vid periodens slut	2 727	1 419

MODERBOLAGETS RESULTATRÄKNING I SAMMANDRAG (MSEK)

	2009 jan - mar	2008 jan - mar
Övriga rörelseintäkter	0	0
Omkostnader	-4	-4
Rörelseresultat	-4	-4
Resultat från finansiella poster	-11	-4
Resultat efter finansnetto	-15	-8
Skatt på periodens resultat	3	2
Periodens resultat	-12	-6

MODERBOLAGETS BALANSRÄKNING I SAMMANDRAG (MSEK)

	31 mar 2009	31 dec 2008
Anläggningstillgångar	893	908
Omsättningstillgångar	281	279
Summa tillgångar	1 174	1 187
Eget kapital	828	840
Långfristiga skulder	332	331
Kortfristiga skulder	14	16
Summa skulder och eget kapital	1 174	1 187

REDOVISNINGSPRINCIPER

HQ:s delårsrapport är utformad i enlighet med de av EU antagna IFRS-standarderna samt de av EU antagna tolkningarna av gällande standarder, IFRIC. Den här rapporten har utformats i enlighet med IAS 34, Delårsrapportering och i tillämpliga delar Finansinspektionens föreskrifter och allmänna råd om årsredovisning i kreditinstitut och värdepappersbolag (FFFS 2008:25). Delårsrapporten för moderbolaget har upprättats i enlighet med årsredovisningslagen och lagen om värdepappersmarknaden, vilket är i enlighet med bestämmelserna i RFR 2.2 Redovisning i juridisk person. Redovisningsprinciper och beräkningsmetoder är oförändrade från de som tillämpats i årsredovisningen för 2008, med följande undantag p g a nya eller omarbetade standarder som antagits av EU och som ska tillämpas fr o m 1 januari 2009. Tillämpliga för HQ är IFRS8 Rörelsesegment, IAS 1 Utformning av finansiella rapporter och tillägg till IAS 27 avseende utdelning från dotterbolag, intressebolag och joint ventures. Ändringarna har dock inte haft någon väsentlig påverkan på utformningen av HQ:s delårsrapport.

NOTER (ALLA BELOPP I MSEK)

Not 1– Nettoresultat av finansiella transaktioner inkl utdelningar

I nettoresultat av finansiella transaktioner ingår utdelningar med 9 (0).

DEFINITIONER

Resultat per aktie efter skatt

Periodens resultat i förhållande till genomsnittligt antal aktier under perioden, före respektive efter utspädning. Utspädningseffekten är hänförlig till de fyra utestående konvertibelprogrammen. Två av dem lanserades under 2006, varav det andra med löptid från januari 2007, och två har lanserats under 2007 och 2008.

Eget kapital per aktie

Eget kapital i förhållande till antal utestående aktier på balansdagen.

Rörelsemarginal

Rörelseresultat i förhållande till rörelsens intäkter.

Avkastning på eget kapital

Periodens resultat i förhållande till genomsnittligt eget kapital. Räntabilitets-tal beräknas på rullande tolv månadersperioder.

Likvida medel

I likvida medel ingår kassa och tillgodohavanden hos centralbanker samt utlåning till kreditinstitut.

Kapitaltäckningsgrad

Kapitalbasen i förhållande till riskvägt belopp för marknads- och kreditrisker.

HQ PRIVATE BANKING

HQ Private Banking är en ledande aktör inom private banking och kapitalförvaltning. Verksamheten bedrivs inom följande sju tjänsteområden uppdelade i fyra avdelningar: Förmögenhetsförvaltning (med tjänsteområdena Kapitalförvaltning, Finansiell planering, Entreprenörstjänst och HQ Pension), Emerging Markets, HQ Fonder och Extern Distribution av strukturerade produkter och fonder.

(MSEK)	2009 jan - mar	2008 jan - mar
Courtage och försäljningsprovisioner	45	73
Förvaltningsarvoden	73	118
Transaktions- och provisionskostnader	-44	-56
Räntenetto	18	22
Nettoresultat av finansiella transaktioner, inkl utdelningar	10	3
Övriga rörelseintäkter	0	0
Summa rörelsens intäkter	102	160
Personalkostnader	-35	-48
Allmänna administrationskostnader	-12	-13
Avskrivningar av materiella och immateriella anläggningstillgångar	-1	-1
Övriga rörelsekostnader	-20	-26
Kredit- och kundförluster	0	0
Summa rörelsens kostnader	-68	-88
Rörelseresultat	34	72
Genomsnittligt antal anställda	109	116
Rörelsemarginal	33%	45%
Förvalt kapital vid periodens slut	47 779	60 865
Totala intäkter/genomsnittligt förvalt kapital *)	0,93%	1,11%

*) Totala intäkter och genomsnittligt kapital beräknas på rullande tolv månadersperioder

STARKT INFLÖDE AV FÖRVALTAT KAPITAL

Rörelseintäkterna för HQ Private Banking uppgick till 102 (160) MSEK, en minskning med 36 procent i förhållande till samma period föregående år. Courtage och försäljningsprovisioner minskade med 38 procent till 45 (73) MSEK till följd av en lägre aktivitet på marknaden. Nettoresultat av finansiella transaktioner ökade med 233 procent till 10 (3) MSEK, där andrahandsmarknaden avseende så kallade strukturerade produkter svarade för 8 (2) MSEK. Efter utgången av kvartalet har HQ övertagit ett 70-tal strukturerade produkter från Ålandsbanken, vilket ytterligare förväntas bidra positivt till resultatet. Förvaltningsarvoden och räntenetto minskade med 35 procent till 91 (140) MSEK till följd av lägre förvalt kapital.

Rörelsens kostnader för HQ Private Banking minskade med 23 procent till 68 (88) MSEK. Personalkostnader exklusive vinstdelning var oförändrade och uppgick till 29 (29) MSEK och övriga kostnader exklusive vinstdelning minskade med 18 procent till 33 (40) MSEK. Minskningen är en direkt funktion av de åtgärder som vidtogs under 2008 i syfte att reducera kostnadsbasen.

Nettoinflödet av förvalt kapital inom HQ Private Banking uppgick under perioden till 1,6 Mdr SEK, vilket ger en organisk tillväxt på 14 procent i årstakt. Trots ett starkt inflöde av förvalt kapital var det förvaltrade kapitalet 13 Mdr SEK lägre vid utgången av kvartalet jämfört med året innan, vilket medförde att återkommande intäkter, i form av förvaltningsarvoden och räntenetto efter avdrag för provisionskostnader, minskade med 40 procent till 61 (101) MSEK, motsvarande 60 (63) procent av HQ Private Bankings totala intäkter. Samtidigt innebär det att 98 (147) procent av HQ Private Bankings löpande kostnader exklusive vinstdelning täcktes av återkommande intäkter.

Under första kvartalet förstärktes distributionskraften avsevärt i och med att strukturaaffären med SÄKRA slutfördes. SÄKRA grundades 1990 och är idag en av Sveriges största oberoende försäkringsförmedlarorganisationer med ett brett erbjudande och rikstäckande verksamhet. SÄKRA har en starkt lokal förankring som tillsammans med HQ:s produkt- och tjänsteerbjudande medför en stor potential för ytterligare inflöden av förvalt kapital.

Affärsområdet redovisade ett rörelseresultat på 34 (72) MSEK.

HQ INVESTMENT BANKING

HQ Investment Bankings verksamhet är uppbyggd av fyra tjänsteområden: Corporate Finance, Equities, Trading och Alternativa investeringar. Här bedrivs verksamhet inom analys, handel med aktier och derivat för egen och för kunders räkning samt kapitalmarknadstransaktioner och rådgivning vid förvärv och fusioner. Verksamheten fokuserar på att ge råd och idéer som ger kunderna mervärde.

(MSEK)	2009 jan - mar	2008 jan - mar
Courtage	43	25
Intäkter från finansiell rådgivning och underwriting	4	9
Räntenetto	0	0
Nettoresultat av finansiella transaktioner, inkl utdelningar	52	22
Transaktions- och provisionskostnader	-23	-8
Övriga rörelseintäkter	7	2
Summa rörelsens intäkter	83	50
Personalkostnader	-41	-27
Allmänna administrationskostnader	-21	-7
Avskrivningar av materiella och immateriella anläggningstillgångar	-3	0
Övriga rörelsekostnader	-4	-4
Kredit- och kundförluster	0	2
Summa rörelsens kostnader	-69	-36
Rörelseresultat	14	14
Genomsnittligt antal anställda	72	47
Rörelsemarginal	17%	27%
Förvalt kapital vid periodens slut	8 921	11 728

TRADING ÅTER LÖNSAM

Rörelseintäkterna för HQ Investment Banking uppgick till 83 (50) MSEK, en ökning med 66 procent i förhållande till samma period föregående år. Exklusive HQ Direct ökade intäkterna med 28 procent till 64 (50) MSEK. Intäktsökningen är främst hänförlig till Trading som redovisar en intäktsökning om 24 MSEK.

Marknaden för Corporate Finance har varit mycket svag under kvartalet. Antalet företagsaffärer har varit få och generellt sett har aktivitetsnivån varit mycket låg, vilket medfört att intäkterna från finansiell rådgivning och underwriting minskade med 56 procent till 4 (9) MSEK.

Förutsättningarna att bedriva egenhandel har successivt förbättrats under 2009. Likviditeten och riskviljan har generellt sett ökat, dock från extremt låga nivåer till följd av den finansiella turbulensen. Tradingen ökade nettoresultatet av finansiella transaktioner inklusive utdelningar med 148 procent till 52 (21) MSEK. Tradingverksamheten reducerar kontinuerligt risken i portföljen och får därmed ett allt tydligare fokus på market making i likvida instrument.

Inom tjänsteområdet Equities har kvartalet påverkats negativt av den finansiella oron som lett till lägre aktivitet inom den institutionella aktiehandeln. Tjänsteområdet har i och med förvärvet av HQ Direct berikats med en verksamhet som kan erbjuda kunder direktaccess till de nordiska börserna. Kundtillströmningen av såväl nya som gamla HQ Direct-kunder har tilltagit för varje månad. Intäkterna inom Equities ökade härav med 52 procent till 38 (25) MSEK.

Affärsområdet redovisade ett rörelseresultat på 14 (14) MSEK.

HQ - ÖVRIGT

ÅRSSTÄMMA

Den 3 april 2009 hölls årsstämma som bland annat fastställde styrelsens förslag om utdelning om 6:00 SEK per aktie. Utbetalning har skett via Euroclear Sweden AB den 15 april 2009. Årsstämman beslutade vidare i enlighet med styrelsens förslag att bemyndiga styrelsen att förvärva och överlåta egna stamaktier motsvarande så många aktier att bolaget efter förvärven innehar högst en tiondel av bolagets samtliga aktier.

HÄNDELSER EFTER PERIODENS SLUT

Fusionen av HQ Direct genomförd

Finansinspektionen har godkänt den sedan tidigare annonserade fusionen av HQ Direct in i HQ Bank, och fusionen genomfördes den 1 april 2009. HQ Direct är en av de största aktörerna på den nordiska börsen och erbjuder direktmarknadsaccess till ett stort antal globalt ledande börser. Verksamheten, som förvärvades den 22 oktober 2008, kompletterar HQ:s befintliga verksamhet inom investment banking, och medför ett utökat produktbjudande och en breddad kundbas i och utanför Sverige. Fusionen genomförs för att skapa en enklare bolagsstruktur samtidigt som kapitalbasen kan utnyttjas mer effektivt.

HQ AB utnyttjar bemyndigande om att förvärva och överlåta egna aktier

Styrelsen för HQ AB beslutade den 3 april 2009, med stöd av det bemyndigande styrelsen erhållit av årsstämman den 3 april 2009, att utnyttja bemyndigandet att förvärva och överlåta egna aktier. Förvärv respektive överlåtelse kommer att ske på NASDAQ OMX Stockholm och till ett pris per aktie som ligger inom det vid förvärvs- respektive överlåtelse tillfället registrerade kursintervallet. Syftet med förvärv respektive överlåtelser av egna aktier är att uppnå flexibilitet beträffande storleken på det egna kapitalet. Verkställighet av beslutet att förvärva eller överlåta egna aktier är avhängigt marknadsvillkor, gällande regler och bolagets kapitalposition vid varje tidpunkt.

HQ Bank övertar strukturerade produkter från Ålandsbanken

HQ Bank träffade den 14 april 2009 avtal om övertagande av ett 70-tal strukturerade produkter från Ålandsbanken, tidigare Kaupthing Bank, emitterade av J.P. Morgan och Dresdner Bank. Från den 20 april tillhandahåller HQ Bank en andrahandsmarknad för dessa produkter.

Stockholm 21 april 2009

Mikael König, verkställande direktör, telefon 08-696 17 00

KOMMANDE RAPPORTTILLFÄLLEN

Delårsrapport andra kvartalet 2009

17 juli 2009

Delårsrapport tredje kvartalet 2009

16 oktober 2009

Bokslutskommuniké 2009

29 januari 2010

GRANSKNINGSRAPPORT

Denna rapport har ej varit föremål för granskning av bolagets revisorer.



HQ AB (publ)

103 71 Stockholm. Besöksadress Norrlandsgatan 15 ingång D. Org. nr. SE556573-5650

Tel 08 696 1700. Fax 08 696 1701

www.hq.se