

Delårsrapport Axfood AB (publ)

SAMMANFATTNING AV FÖRSTA KVARTALET

- Axfoods konsoliderade omsättning uppgick under perioden januari-mars till 8 946 Mkr (8 950), en förändring med 0,0 procent. Påsken inföll i april jämfört med mars föregående år.
- Omsättningen i egenägd detaljhandel minskade med 0,5 procent under perioden. Omsättningen i jämförbara butiker minskade under perioden med 2,3 procent.
- Rörelseresultatet för perioden uppgick till 246 Mkr (254).
- Resultatet efter finansiella poster för perioden uppgick till 242 Mkr (247).
- Resultatet efter skatt var för perioden 189 Mkr (194) och resultat per aktie 3,57 kr (3,69).
- Axfoods målsättning för 2014 är att överträffa 2013 års resultat.

INGA VÄSENTLIGA HÄNDELSER HAR INTRÄFFAT EFTER BALANSDAGEN

Nyckeltal

Mkr	Kv 1 2014	Kv 1 2013	Förändring	Helår 2013
Nettoomsättning	8 946	8 950	0,0%	37 522
Rörelseresultat	246	254	-3,1%	1 302
Rörelsemarginal, %	2,7	2,8	-0,1	3,5
Resultat efter finansiella poster	242	247	-2,0%	1 278
Resultat efter skatt	189	194	-2,6%	993
Resultat per aktie, kronor ¹	3,57	3,69	-3,3%	18,80
Kassaflöde per aktie, kronor	-5,1	-0,2	e/t	-1,2
Kassaflöde från den löpande verksamheten per aktie, kronor	7,9	9,7	-18,6%	30,4
Räntabilitet på sysselsatt kapital, % ²	32,0	29,8	2,2	30,3
Räntabilitet på eget kapital, % ²	29,2	31,8	-2,6	27,5
Eget kapital per aktie, kronor ³	60,32	56,45	6,9%	71,82
Soliditet, %	37,0	33,8	3,2	42,6

1) Avser resultat per aktie före och efter utspädning.

2) Rullande 12 månader.

3) Substansvärde per aktie överensstämmer med Eget kapital per aktie.

För ytterligare information vänligen kontakta:

Anders Strålmán, koncernchef och verkställande direktör, mobil 070-293 16 93.

Karin Hygrell-Jonsson, ekonomi- och finansdirektör mobil 070-662 69 70.

Anne Rhenman-Eklund, IR- och kommunikationsdirektör, mobil 070-280 64 59.

Informationen i denna delårsrapport är sådan som Axfood skall offentliggöra enligt lagen om värdepappersmarknaden. Informationen lämnades för offentliggörande den 24 april 2014, kl 07.30 (CET).

KONCERNCHEFENS KOMMENTAR

För Axfood var inledningen av året stabil men såväl omsättning som resultat påverkades av att påskhelgen infaller först i april jämfört med i mars föregående år. De offensiva framtidssatsningarna har fortsatt med fler moderniserade butiker och implementeringen av det nya affärssystemet i de återstående lagren.

Stabil utveckling trots sen påsk

Willys redovisade ett stabilt resultat. Kalendereffekten har dock haft en inverkan på omsättningen då påsken är en försäljningsmässigt viktig helg, framförallt för Willys. I mars öppnade den första Willysbutiken i centrala Stockholm. Butiken erbjuder våra kunder i Stockholms innerstad ett brett sortiment till låga priser. Willys fortsätter också att vidareutveckla det digitala kundprogrammet för att ytterligare stärka erbjudandet. Under året kommer även åtta nya butiker att etableras.

Hemköp hade en bra tillväxt i jämförbara butiker med god lönsamhet. Fler moderniserade butiker som bättre tillgodoser kundernas önskemål har tillsammans med en förbättrad kostnads kontroll bidragit till den positiva utvecklingen. Under året fortsätter arbetet med att uppgradera butikerna, utveckla kundprogrammet och stärka Hemköps varumärke.

Axfood Närlivs levererade ett kvartal i linje med föregående år med en god utveckling i Axfood Snabbgross. Försäljningen inom detalj- och servicehandeln har dock, liksom övriga verksamheter, påverkats av kalendereffekten. Under inledningen av året implementerades det nya affärssystemet framgångsrikt i de två resterande lagren. Detta har skett i samarbete med Dagab och har som planerat medfört ökade kostnader i den samlade logistikverksamheten. Projektet kommer att slutföras under nästa kvartal.

Som förväntat har resultatet i Dagab påverkats av en temporärt lägre effektivitet till följd av bytet av affärssystem. Framöver ligger fokus därför på att finjustera systemet. Samtidigt fortskrider arbetet med att slå samman all logistikverksamhet i Axfood för en ökad effektivitet.

Marknadsutsikter

Utsikterna för svensk ekonomi ser fortsatt ljusa ut med en försiktigt stigande optimism bland hushållen. Axfoods bedömning är att marknadsförutsättningarna för dagligvaruhandeln förblir stabila under året med en matprisinflation på en till två procent.

Axfoods strategi ligger fast

Axfoods framgångsrika strategi för långsiktig lönsam tillväxt är oförändrad. Liksom tidigare ligger fokus på att utveckla de olika koncepten med fler moderna butiker. Under året ska även kundprogrammen vidareutvecklas för att ytterligare stärka våra erbjudanden och öka försäljningen. Samtidigt fortlöper arbetet med att finjustera och utveckla det strategiskt viktiga affärssystemet. Investeringarna för 2014 beräknas uppgå till 700 – 800 Mkr.

Axfoods målsättning för 2014 är att överträffa 2013 års resultat.

Anders Strålman

Vd och koncernchef Axfood AB

AXFOODKONCERNENS FÖRSÄLJNING

Första kvartalet

Axfoodkoncernens konsoliderade parti- och detaljhandelsomsättning under första kvartalet uppgick till 8 946 Mkr (8 950), en förändring med 0,0 procent. Axfoodgruppens butiksomsättning (i egna butiker och Hemköp franchise) uppgick till 7 714 Mkr (7 767) en minskning med 0,7 procent. Axfoods egenägda detaljhandel minskade under första kvartalet med 0,5 procent och omsättningen för jämförbara butiker minskade med 2,3 procent. Försäljningen påverkas av att påskhelgen i år infaller i april jämfört med mars föregående år.

Försäljningen av egna märkesvaror uppgick i mars till 25,6 procent (25,2).

Nettoomsättning per rörelsesegment

Mkr	Kv 1 2014	Kv 1 2013	Helår 2013
Hemköp	1 355	1 407	5 578
Willys	4 941	4 919	20 394
Axfood Närlivs	1 421	1 427	6 489
Dagab	6 109	6 194	25 509
Övrigt ¹	1 263	1 221	5 120
<i>Internomsättning</i>			
Dagab	-4 926	-5 040	-20 622
Axfood Närlivs	-1	-2	-7
Övrigt	-1 216	-1 176	-4 939
Totalt	8 946	8 950	37 522

¹ Övrigt omfattar koncerngemensamma stödfunktioner såsom inköpsamordning, IT och koncernkontor.

Butiksomsättning egenägd och franchise

Mkr	Kv 1 2014	% ¹⁾	Jämförbara butiker, % ¹⁾
Hemköp	1 334	-3,8	0,5
Hemköp franchise	1 439	-1,5	1,7
Hemköp totalt	2 773	-2,6	1,1
Willys totalt	4 941	0,4	-3,1
Totalt	7 714	-0,7	-1,6

¹⁾ Procentuell förändring i jämförelse med motsvarande period föregående år.

Förändring i butiksstruktur, tre mån 2014

	Dec 2013	Nytableringar	Förvärv	Försäljning/ Nedläggning	Konverteringar till/från	Mar 2014
Hemköp (inkl PrisXtra)	69				-1	68
Willys ¹⁾	183				1	184
Totalt egenägda	252	-	-	-	-	252
Hemköp franchise	111					111
¹⁾ varav Willys Hemma	47					47

AXFOODKONCERNENS RESULTAT

Första kvartalet

Rörelseresultatet för första kvartalet uppgick till 246 Mkr (254). Rörelsemarginalen uppgick till 2,7 procent (2,8). Finansnettot uppgick till -4 Mkr (-7) och resultatet efter finansiella poster uppgick till 242 Mkr (247). Marginalen efter finansiella poster var 2,7 procent (2,8). Resultatet efter skatt uppgick till 189 Mkr (194). De koncerngemensamma kostnaderna har påverkats av ökade avskrivningar för det nya affärssystemet.

Periodens rörelseresultat, per rörelsesegment

Mkr	Kv 1 2014	Kv 1 2013	Helår 2013
Hemköp	35	30	151
Willys	170	170	808
Axfood Närlivs	10	12	140
Dagab	22	29	114
Övrigt ¹	9	13	89
Periodens rörelseresultat totalt²	246	254	1 302

¹ "Övrigt" omfattar koncerngemensamma stödfunktioner såsom inköpsamordning, IT och koncernkontor. Övrigt belastas ackumulerat med bl a avskrivningar på övervärden hänförliga till PrisXtra-förvärvet och avskrivningar om 18 Mkr (15) hänförliga till nytt affärssystem.

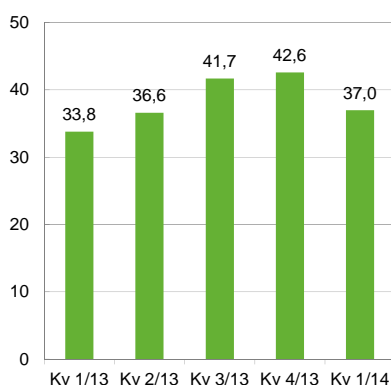
² Finansnettot fördelas ej per rörelsesegment.

INVESTERINGAR

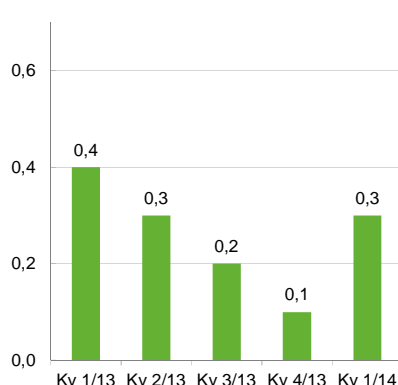
De totala investeringarna under perioden januari – mars uppgick till 163 Mkr (210), där - Mkr (28) avsåg förvärv av verksamheter. Vidare avsåg 75 Mkr (112) investeringar i anläggningstillgångar inom detaljhandeln, 10 Mkr (13) anläggningstillgångar inom partihandeln samt 13 Mkr (36) avsåg IT-utveckling.

I februari utökade Axfood sitt ägande i Urban Deli-koncernen till 50 procent. Tidigare ägarandel uppgick till 5 procent i Urban Deli Nytorget och 50 procent i Urban Deli Sickla. Urban Deli bedriver verksamhet inom restaurang, saluhall och butik i Stockholmsområdet. Axfood har efter förvärvet ej ett bestämmande inflytande i Urban Deli och innehavet redovisas som ett joint venture. Köpeskillingen uppgår till 22 Mkr och har erlagts kontant.

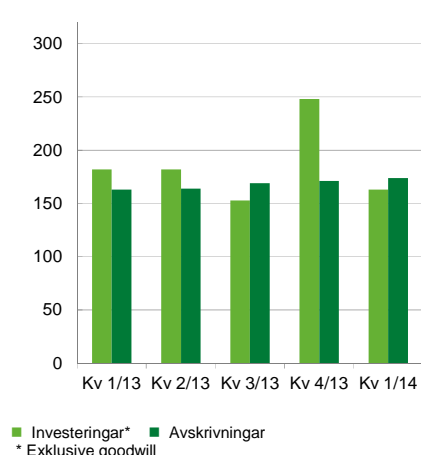
Soliditet, %



Skuldsättningsgrad, ggr



Investeringar*, avskrivningar, Mkr



FINANSIELL STÄLLNING

Kassaflödet från den löpande verksamheten före betald skatt uppgick under kvartalet till 481 Mkr (571). Betald skatt uppgick till -68 Mkr (-61). Koncernens likvida medel uppgick till 192 Mkr jämfört med 457 Mkr i december 2013. Räntebärande skulder och avsättningar uppgick vid periodens slut till 803 Mkr jämfört med 535 Mkr i december 2013. Den räntebärande nettolåneskulden var vid periodens utgång 611 Mkr jämfört med 78 Mkr i december 2013. Utdelning till aktieägarna har påverkat kassaflödet med -794 Mkr (-630) och nettoinvesteringarna har påverkat kassaflödet med -151 Mkr (-174).

Soliditeten uppgick till 37,0 procent jämfört med 42,6 procent per december 2013.

DEN SVENSKA DAGLIGVARUMARKNADEN

Enligt SCB:s detaljhandelsindex från februari har dagligvaruhandelns ackumulerade omsättning sedan årets början ökat med 2,2 procent i löpande priser. I fasta priser, justerat för pris- och kalendereffekt, ökade volymen med 0,6 procent.

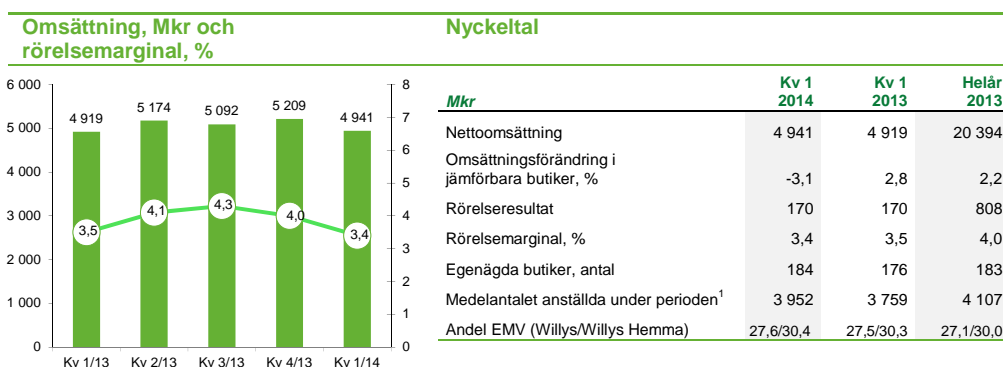
BUTIKSVERKSAMHETEN

Willys

Första kvartalet

Willys redovisade ett stabilt resultat. Kalendereffekten har dock haft en inverkan på omsättningen då påsken inföll i april jämfört med mars föregående år. Omsättningen uppgick till 4 941 Mkr (4 919), en ökning med 0,4 procent jämfört med föregående år. Omsättningen i jämförbara butiker minskade med 3,1 procent. Rörelseresultatet uppgick till 170 Mkr (170). Rörelsemarginalen uppgick till 3,4 procent (3,5). Under kvartalet konverterades en PrisXtrabutik i centrala Stockholm till Willys.

Willys försäljningsandel av egna märkesvaror uppgick i mars till 27,6 procent (27,5) och för Willys Hemma till 30,4 procent (30,3).



1) Beräkningen av antalet anställda har justerats i december 2013 och därmed har jämförelsetalet för kvartalet korrigerats.

Hemköp

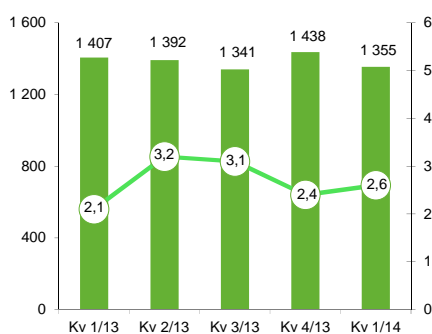
Första kvartalet

Hemköp (inklusive PrisXtra) hade en bra tillväxt i jämförbara butiker med god lönsamhet. En förbättrad butiksdrift samt fler moderniserade butiker har bidragit till den positiva utvecklingen. Förutom kalenderefekten har den totala omsättningen även påverkats av färre butiker jämfört med föregående år. Omsättningen minskade med 3,7 procent där omsättningen i egenägda butiker uppgick till 1 334 Mkr (1 387), en minskning med 3,8 procent. I jämförbara egenägda butiker ökade försäljningen med 0,5 procent i perioden. Franchisebutikernas omsättning uppgick till 1 439 Mkr (1 461), en minskning med 1,5 procent där jämförbara franchisebutiker ökade med 1,7 procent (se tabellen på sida 3). Hemköps försäljningsandel av egna märkesvaror uppgick i mars till 20,2 procent (19,0).

Rörelseresultatet för första kvartalet uppgick till 35 Mkr (30). Rörelsemarginalen för perioden var 2,6 procent (2,1).

En PrisXtrabutik konverterades under perioden till Willys.

Omsättning, Mkr och rörelsemarginal, %



Nyckeltal

	Kv 1 2014	Kv 1 2013	Helår 2013
Mkr			
Nettoomsättning	1 355	1 407	5 578
Omsättningsförändring i jämförbara butiker, %	0,5	0,2	0,9
Rörelseresultat	35	30	151
Rörelsemarginal, %	2,6	2,1	2,7
Egenägda butiker, antal	68	70	69
Medelantalet anställda under perioden ¹	1 614	1 572	1 675
Andel EMV	20,2	19,0	19,3

1) Beräkningen av antalet anställda har justerats i december 2013 och därmed har jämförelsetalet för kvartalet korrigerats.

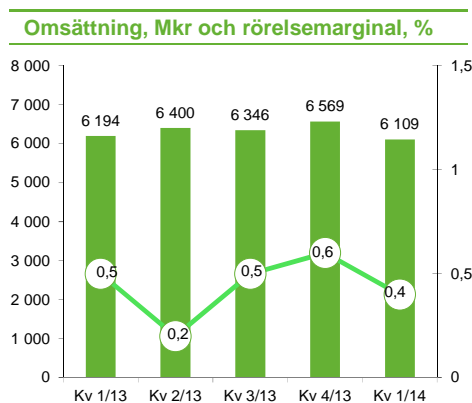
AXFOOD PARTIHANDEL

Dagab

Första kvartalet

Som förväntat har resultatet i Dagab påverkats av en temporärt lägre effektivitet till följd av bytet av affärssystem.

Rörelseresultatet uppgick till 22 Mkr (29) och rörelsemarginalen till 0,4 procent (0,5). Omsättningen uppgick till 6 109 Mkr (6 194). Framöver ligger fokus på att finjustera systemet och förbättra effektiviteten.



Nyckeltal

Mkr	Kv 1 2014	Kv 1 2013	Helår 2013
Nettoomsättning	6 109	6 194	25 509
Distribuerad omsättning	4 279	4 339	17 817
Rörelseresultat	22	29	114
Rörelsemarginal, %	0,4	0,5	0,4
Medelantalet anställda under perioden ¹	1 027	998	1 089
Servicegrad ²	94,7	97,2	-

1) Beräkningen av antalet anställda har justerats i december 2013 och därmed har jämförelsetalet för kvartalet korrigerats.

2) Servicegraden kunde inte mätas under andra till fjärde kvartalet p g a införandet av det nya affärssystemet.

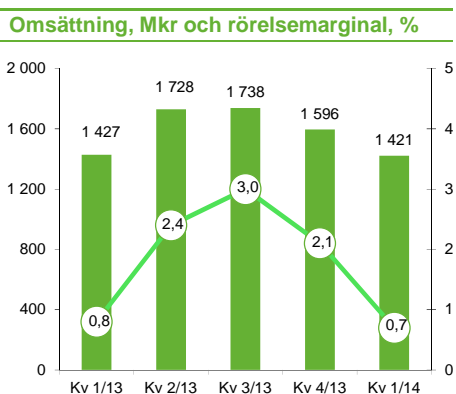
Axfood Närlivs

Första kvartalet

Axfood Närlivs levererade ett stabilt kvartal, främst inom Axfood Snabbgross. Försäljningen inom detalj- och servicehandeln har däremot haft en svagare utveckling på grund av kalendereffekten.

Omsättningen under första kvartalet uppgick till 1 421 Mkr (1 427), en minskning med 0,4 procent.

Rörelseresultatet för första kvartalet uppgick till 10 Mkr (12) och rörelsemarginalen uppgick till 0,7 procent (0,8). Under perioden har det nya affärssystemet implementerats i de två återstående lagren vilket gick över förväntan.



Nyckeltal

Mkr	Kv 1 2014	Kv 1 2013	Helår 2013
Nettoomsättning	1 421	1 427	6 489
Distribuerad omsättning	1 336	1 334	6 049
Rörelseresultat	10	12	140
Rörelsemarginal, %	0,7	0,8	2,2
Axfood Snabbgross, antal butiker	20	20	20
Medelantalet anställda under perioden ¹	799	776	869
Servicegrad	97,4	97,9	97,6

1) Beräkningen av antalet anställda har justerats i december 2013 och därmed har jämförelsetalet för kvartalet korrigerats.

Upplysningar om finansiella tillgångar och skulder

I nedanstående tabeller lämnas upplysningar om hur verkligt värde bestämts för de finansiella instrument som värderas till verkligt värde i rapporten över finansiell ställning. Uppdelning av hur verkligt värde fastställs sker utifrån följande tre nivåer:

Nivå 1: enligt priser noterade på en aktiv marknad för samma instrument. Axfood har inga finansiella instrument i denna nivå.

Nivå 2: utifrån direkt eller indirekt observerbar marknadsdata som inte inkluderas i nivå 1. I nivå 2 ingår bland annat Derivat som används i säkringsredovisning och Finansiella tillgångar som kan säljas.

Nivå 3: utifrån indata som inte är observerbara på marknaden. Axfood har inga finansiella instrument i denna nivå.

Koncernen 2014-03-31	Finansiella tillgångar och skulder			
	Redovisat värde	Verkligt värde	Ej finansiella tillgångar och skulder	Summa rapport över finansiell ställning
<i>Mkr</i>				
Finansiella anläggningstillgångar	50	50	33	83
Kundfordringar	825	825	-	825
Övriga omsättningstillgångar	2	2	1 101	1 103
Kassa och bank	192	192	-	192
Summa tillgångar	1 069	1 069	1 134	2 203
Långfristiga räntebärande skulder	61	61	412	473
Kortfristiga räntebärande skulder	330	330	-	330
Leverantörsskulder	2 337	2 337	-	2 337
Summa skulder	2 728	2 728	412	3 140

Moderbolaget 2014-03-31	Finansiella tillgångar och skulder			
	Redovisat värde	Verkligt värde	Ej finansiella tillgångar och skulder	Summa rapport över finansiell ställning
<i>Mkr</i>				
Finansiella anläggningstillgångar	6	9	-	6
Fordringar hos koncernföretag	1 128	1 128	-	1 128
Summa tillgångar	1 134	1 037	-	1 134
Kortfristiga räntebärande skulder	260	260	-	260
Leverantörsskulder	8	8	-	8
Skulder till koncernföretag	740	740	0	740
Summa skulder	1 008	1 008	0	1 008

Upplysningar om verkligt värde på finansiella instrument

Redovisat värde på räntebärande tillgångar och skulder i rapport över finansiell ställning kan avvika från dess verkliga värde, bland annat till följd av förändringar i marknadsräntor. För att fastställa verkligt värde på finansiella tillgångar och skulder har marknadsvärde använts för de tillgångar och skulder där så är möjligt. Axfoods andelar i bostadsrätter värderas till marknadsvärde (nivå 2). Räntebärande finansiella tillgångar och skulder som inte är derivatinstrument beräknas baserat på framtida kassaflöden av kapitalbelopp och ränta diskonterade till aktuell marknadsränta med beaktande av riskfri ränta samt riskpremie för Axfood på balansdagen, effektivräntemetoden (nivå 2). För kortfristiga finansiella tillgångar och skulder med rörlig ränta anses verkligt värde vara detsamma som redovisat värde.

Redovisat värde på kundfordringar, övriga fordringar, likvida medel, leverantörsskulder och övriga skulder utgör en rimlig approximation av verkligt värde.

Axfood använder marknadsräntan vid bokslutstillfället plus en relevant räntespread vid diskontering av finansiella instrument. Den räntesats som använts för räntebärande skulder per den 31 mars 2014 uppgick till 1,77 procent.

VÄSENTLIGA RISKER OCH OSÄKERHETSFAKTORER

Axfoodkoncernen utsätts genom sin verksamhet för både operativa och strategiska risker samt finansiella risker. Som operativa och strategiska risker kan bland annat nämnas verksamhets- och ansvarsrisker och som finansiella risker kan nämnas likviditets-, ränte- och valutarisk.

Axfood arbetar kontinuerligt med riskidentifiering och riskbedömning. En av de viktigaste verksamhetsrisker som Axfood har identifierat i sitt säkerhetsarbete är en totalskada, såsom brand i centrallagren i Jordbro, Backa eller Örebro. Det läggs stor vikt vid förebyggande arbete och organisationen för detta är väl utvecklad liksom planeringen för en kontinuitet i driften vid oförutsedda händelser.

För en fullständig redogörelse av de risker som påverkar koncernen hänvisas till årsredovisningen för 2013.

SÄSONGSEFFEKTER

Axfood saknar signifikanta säsongsvariationer.

HÅLLBAR UTVECKLING

Ett av Axfoods strategiska mål är att aktivt driva ett arbete för hållbar utveckling för att bli bäst i branschen. Hållbarhetsarbetet stärker Axfoods affär och bidrar till långsiktig utveckling av verksamheten. I det dagliga arbetet integreras hållbarhetsaspekterna i såväl inköp och urval av produkter som i logistik och varuflöden samt butiksdrift. Prioriterade områden för Axfoods hållbarhetsarbete på miljöområdet är energiförbrukning, transporter och kretslopp. Samtliga dessa har stor betydelse för Axfoods verksamhet och har också stor förbättringspotential.

Ett övergripande mål är att, under perioden 2009 till 2020, reducera klimatpåverkan av Axfoods verksamhet med 75 procent. Framöver ligger ett viktigt arbete med framför allt energieffektivisering och övergång till köldmedia som inte medför negativ klimatpåverkan. Ett system för detaljerad mätning och kontroll av elförbrukningen installeras i Axfoods egenägda butiker och lager. Systemet möjliggör central styrning och uppföljning med syftet att minska elförbrukningen. Dessutom har Dagab installerat en av Sveriges största solcellsanläggningar som delvis försörjer fryslagret i Göteborg med kyla.

Dagab och Axfood Närlivs arbetar löpande för att minimera miljöpåverkan. Bland annat genom maximering av fyllnadsgraden i sina lastbilar samt genom tillämpning av så kallad eco-driving för att minska drivmedelsförbrukningen. För att ytterligare minska utsläppen från Dagab och Axfood Närlivs transporter används så kallad Evolution diesel som delvis är baserad på tallolja och ger mindre koldioxidutsläpp än traditionell diesel.

Ett annat viktigt mål är att öka återvinningen där det mesta av avfallet antingen omvandlas till råvara åt återvinningsindustrin eller till energi.

Under hösten 2013 togs även ett ambitiöst mångfaldsmål med en vision om att medarbetarna ska spegla mångfalden bland kunderna. Det är Axfoods övertygelse att mångfald ökar affärsnyttan.

En mer detaljerad beskrivning av Axfoods arbete med miljöfrågor återfinns på axfood.se och i Axfoods hållbarhetsredovisning för 2013. Se tabellen på sida 13 för uppföljning av elförbrukning och utsläpp från transporter.

MODERBOLAGET

Moderbolagets övriga rörelseintäkter under perioden januari-mars uppgick till 46 Mkr (38). Efter försäljnings- och administrationskostnader om 81 Mkr (66) och ett finansnetto på 2 Mkr (0) uppgick resultatet efter finansiella poster till -33 Mkr (-28). Investeringarna uppgick under perioden till 13 Mkr (1).

Moderbolagets räntebärande nettolånefordran var vid periodens slut 103 Mkr jämfört med en räntebärande nettolåneskuld om 306 Mkr per december 2013. Moderbolaget har inga väsentliga transaktioner med närstående, utöver transaktioner med dotterbolag.

REDOVISNINGSPRINCIPER

Axfood tillämpar International Financial Reporting Standards (IFRS) som de har godkänts av Europeiska Unionen. Denna delårsrapport är för koncernen upprättad enligt IAS 34 Delårsrapportering och tillämpliga bestämmelser i årsredovisningslagen. För moderbolaget är delårsrapporten upprättad enligt Rådet för finansiell rapporterings rekommendation RFR 2, Redovisning för juridiska personer och årsredovisningslagens 9 kap., Delårsrapport. För att upprätta de finansiella rapporterna i enlighet med IFRS gör styrelsen och bolagsledningen bedömningar och antaganden som påverkar företagets resultat och ställning samt lämnad information i övrigt. Bedömningarna och antaganden baseras på historiska erfarenheter och ses över regelbundet.

Nya redovisningsprinciper 2014

Från och med 1 januari 2014 tillämpar koncernen IFRS 10-12. IFRS 10 Koncernredovisning ersätter IAS 27 när det gäller reglerna för koncernredovisning samt SIC-12 när det gäller när ett företag ska omfattas av koncernredovisningen. IFRS 10 innehåller en modell som ska användas vid bedömning av om bestämmande inflytande föreligger eller inte. IFRS 11 Samarbetsarrangemang innebär i huvudsak två förändringar, dels bedömning om ett samarbetsarrangemang är gemensam verksamhet eller joint venture, dels att klyvningsmetoden försvinner för joint ventures. Ändrad IAS 28 Innehav i intresseföretag och joint ventures, som är en effekt av IFRS 11 tillämpas. IFRS 12 Upplysningar om andelar i andra företag innebär upplysningar för fler typer av innehav i andra företag i koncernredovisningen, utökade upplysningskrav för dotterföretag, samarbetsarrangemang och intresseföretag samt avseende s k "strukturerade företag" som inte konsolideras. Axfoods bedömning är att de investeringar i samarbetsarrangemang och intressebolag som koncernen har inte behöver konsolideras enligt IFRS 10.

Nya redovisningsprinciper 2015 och framåt

Ett antal nya eller ändrade standarder och tolkningsuttalanden träder i kraft under 2015 och framåt och har inte förtidstillämpats vid upprättandet av denna delsårsrapport. Nyheter eller ändringar som blir tillämpliga från och med räkenskapsår efter 2015 och framåt planeras inte att förtidstillämpas. I den mån förväntade effekter på de finansiella rapporterna av tillämpningen av nya eller ändrade standarder och tolkningsuttalanden inte beskrivs ovan, har Axfood gjort bedömningen att de inte kommer att ha någon väsentlig effekt på koncernens redovisning.

PROGNOS

Axfoods målsättning för 2014 är att överträffa 2013 års resultat.

NÄSTA RAPPORT

Delårsrapporten för perioden januari-juni 2014 presenteras den 15 juli 2014.

Denna delårsrapport har inte varit föremål för en översiktlig granskning av bolagets revisorer.

Anders Strålman

Koncernchef och verkställande direktör

PRESSRELEASER UNDER FÖRSTA KVARTALET

2014-02-05 Valberedningens förslag till styrelse i Axfood AB

2014-02-05 Kallelse till årsstämma

2014-02-11 Axfood förvärvar 50 procent av Urban Deli

2014-03-12 Beslut fattade vid Axfood AB:s årsstämma den 12 mars 2014

FINANSIELLA RAPPORTER, KONCERNEN

Rapport över resultat och övrigt totalresultat i sammandrag, koncernen			
<i>Mkr</i>	Kv 1 2014	Kv 1 2013	Helår 2013
Nettoomsättning	8 946	8 950	37 522
Kostnad såld vara	-7 748	-7 739	-32 392
<i>Bruttoresultat</i>	1 198	1 211	5 130
Försäljnings/administrationskostnader m m	-952	-957	-3 828
<i>Rörelseresultat</i>	246	254	1 302
Finansnetto	-4	-7	-24
<i>Resultat efter finansiella poster</i>	242	247	1 278
Skatt	-53	-53	-285
Periodens resultat	189	194	993
Övrigt totalresultat			
<i>Poster som inte kan omföras till periodens resultat</i>			
Omvärdering av förmånsbestämda pensionsplaner	-5	-	18
Skatt hänförlig till poster som inte kan omföras till periodens resultat	1	-	-4
<i>Poster som har omförts eller kan omföras till periodens resultat</i>			
Förändring av verkligt värde terminskontrakt	1	0	-1
Skatt hänförlig till poster som har omförts eller kan omföras till periodens resultat	0	0	0
Övrigt totalresultat för perioden	-3	0	13
Summa totalresultat för perioden	186	194	1 006
I rörelseresultatet ingår avskrivningar med	174	163	667
Resultat per aktie, kronor	3,57	3,69	18,80
Periodens resultat hänförligt till moderbolagets ägare	187	193	987
Innehav utan bestämmande inflytande	2	1	6
Summa totalresultat för perioden hänförligt till moderbolagets ägare	184	193	1 000
Innehav utan bestämmande inflytande	2	1	6

Rapport över finansiell ställning i sammandrag, koncernen

Mkr	2014-03-31	2013-03-31	2013-12-31
Tillgångar			
Goodwill	1 800	1 787	1 800
Finansiella anläggningstillgångar	83	46	60
Övriga anläggningstillgångar	2 754	2 752	2 797
Summa anläggningstillgångar	4 637	4 585	4 657
Varulager	1 865	1 869	1 906
Kundfordringar	825	871	909
Övriga omsättningstillgångar	1 103	1 020	1 000
Kassa och bank	192	510	457
Summa omsättningstillgångar	3 985	4 270	4 272
Summa tillgångar	8 622	8 855	8 929
Eget kapital och skulder			
Eget kapital hänförligt till moderbolagets aktieägare	3 165	2 962	3 768
Eget kapital hänförligt till innehav utan bestämmande inflytande	29	28	34
Summa eget kapital	3 194	2 990	3 802
Långfristiga räntebärande skulder	473	495	471
Räntefria långfristiga skulder	405	331	403
Summa långfristiga skulder	878	826	874
Kortfristiga räntebärande skulder	330	649	64
Leverantörsskulder	2 337	2 689	2 225
Övriga kortfristiga räntefria skulder	1 883	1 701	1 964
Summa kortfristiga skulder	4 550	5 039	4 253
Summa eget kapital och skulder	8 622	8 855	8 929
Ställda säkerheter	32	29	32
Eventualförpliktelser	27	34	27

Rapport över kassaflöden i sammandrag, koncernen

Mkr	Tre mån 2014	Tre mån 2013	Helår 2013
Löpande verksamheten			
Kassaflöde från den löpande verksamheten före förändring i rörelsekapital, exklusive betald skatt	411	402	1 907
Betald skatt	-68	-61	-235
Förändringar i rörelsekapital	70	169	-76
<i>Kassaflöde från den löpande verksamheten</i>	<i>413</i>	<i>510</i>	<i>1 596</i>
Investeringsverksamheten			
Förvärv av verksamheter, netto	-	-10	-19
Förvärv av anläggningstillgångar, netto	-128	-164	-690
Förändring av finansiella anläggningstillgångar, netto	-23	0	-9
<i>Kassaflöde från investeringsverksamheten</i>	<i>-151</i>	<i>-174</i>	<i>-718</i>
Finansieringsverksamheten			
Förändring av räntebärande skulder	267	283	-312
Lämnad utdelning	-794	-630	-630
<i>Kassaflöde från finansieringsverksamheten</i>	<i>-527</i>	<i>-347</i>	<i>-942</i>
Periodens kassaflöde	-265	-11	-64

Rapport över förändring i eget kapital i sammandrag, koncernen

Mkr	2014-03-31	2013-03-31	2013-12-31
Belopp vid årets ingång	3 802	3 426	3 426
Summa totalresultat för perioden	186	194	1 006
Utdelning till aktieägare	-794	-630	-630
Belopp vid periodens utgång	3 194	2 990	3 802

Nyckeltal och annan information, koncernen

	Tre mån 2014	Tre mån 2013	Helår 2013
Rörelsemarginal, %	2,7	2,8	3,5
Marginal efter finansiella poster, %	2,7	2,8	3,4
Soliditet, %	37,0	33,8	42,6
Nettoskultsättningsgrad, ggr	0,2	0,2	0,0
Skultsättningsgrad, ggr	0,3	0,4	0,1
Räntetäckningsgrad, ggr	41,3	28,4	43,6
Sysselsatt kapital, Mkr	3 997	4 134	4 337
Räntabilitet på sysselsatt kapital, %	32,0	29,8	30,3
Räntabilitet på eget kapital, %	29,2	31,8	27,5
Investeringar, Mkr	163	210	806
Resultat per aktie, kronor ¹	3,57	3,69	18,80
Utdelning per aktie, kronor	-	-	15,00
Eget kapital per aktie, kronor ^{1,2}	60,32	56,45	71,82
Kassaflöde per aktie, kronor ¹	-5,1	-0,2	-1,2
Antal aktier ¹	52 467 678	52 467 678	52 467 678
Medelantal anställda under året ³	7 930	7 636	8 285
Frisknärvaro, %	94,2	94,2	94,8
CO ₂ , kg/ton gods ⁴	21,7	20,8	21,9
Elförbrukning, kWh/m ² (butik och lager) ⁵	346,8	358,2	361,7

Kvartalsöversikt

	Kv 2 12	Kv 3 12	Kv 4 12	Kv 1 13	Kv 2 13	Kv 3 13	Kv 4 13	Kv 1 14
Omsättning	9 292	9 044	9 252	8 950	9 557	9 465	9 550	8 946
Rörelseresultat	322	370	258	254	326	382	340	246
Rörelsemarginal, %	3,5	4,1	2,8	2,8	3,4	4,0	3,6	2,7
Resultat per aktie, kronor ¹	4,35	5,08	4,37	3,69	4,74	5,58	4,79	3,57
Eget kapital per aktie, kronor ¹	56,1	60,8	64,8	56,5	61,1	66,6	71,8	60,3
Räntabilitet på eget kapital, %	31,7	29,0	27,2	31,8	30,2	28,4	27,5	29,2
Kassaflöde från den löpande verksamheten per aktie, kronor	10,6	7,9	10,1	9,7	6,1	5,4	9,2	7,9
Investeringar	214	142	253	210	188	153	255	163

1) Antal aktier är samma före och efter utspädning. Genomsnittligt antal aktier är samma som antalet aktier. Axfood har inget eget innehav av egna aktier.

2) Substansvärde per aktie överensstämmer med Eget kapital per aktie.

3) I december 2013 har beräkningen av antalet anställda justerats. Jämförelsetalet för kvartalet har justerats.

4) Rullande 12 månader. Avser total mängd för Dagabs och Axfood Närlivs transporter från lager till butik med egna lastbilar.

5) Rullande 12 månader. Avser egenägda butiker och lager.

FINANSIELLA RAPPORTER, MODERBOLAGET

Resultaträkning i sammandrag, moderbolaget

Mkr	Kv 1 2014	Kv 1 2013	Helår 2013
Nettoomsättning	-	-	-
Försäljnings-/administrationskostnader m m	-35	-28	-106
<i>Rörelseresultat</i>	-35	-28	-106
Övrigt finansnetto	2	0	3
<i>Resultat efter finansiella poster</i>	-33	-28	-103
Bokslutsdispositioner, netto	-	-	1 010
<i>Resultat före skatt</i>	-33	-28	907
Skatt	7	6	-201
Periodens resultat	-26	-22	706
I rörelseresultatet ingår avskrivningar med	2	0	1

Periodens resultat överensstämmer med summa totalresultat för perioden.

Balansräkning i sammandrag, moderbolaget

Mkr	2014-03-31	2013-03-31	2013-12-31
Tillgångar			
Materiella anläggningstillgångar	42	5	32
Andelar i koncernföretag	3 606	3 601	3 606
Övriga finansiella anläggningstillgångar	6	6	6
Uppskjutna skattefordringar	6	7	6
Summa anläggningstillgångar	3 660	3 619	3 650
Fordringar hos koncernföretag ¹	1 128	1 360	2 203
Övriga omsättningstillgångar	88	59	21
Kassa och bank	-	0	114
Summa omsättningstillgångar	1 216	1 419	2 338
Summa tillgångar	4 876	5 038	5 988
Eget kapital och skulder			
Bundet eget kapital	287	287	287
Fritt eget kapital	2 655	2 741	3 468
Summa eget kapital	2 942	3 028	3 755
Obeskattade reserver	867	563	867
Långfristiga räntebärande skulder	25	27	25
Räntefria långfristiga skulder	1	3	2
Summa långfristiga skulder	26	30	27
Kortfristiga räntebärande skulder	260	589	-
Skulder till koncernföretag ²	740	792	1 285
Leverantörsskulder	8	7	26
Övriga kortfristiga räntefria skulder	33	29	28
Summa kortfristiga skulder	1 041	1 417	1 339
Summa eget kapital och skulder	4 876	5 038	5 988
Ställda säkerheter	-	-	-
Eventualförpliktelser	329	360	329
1) varav räntebärande fordringar	1 128	1 360	877
2) varav räntebärande skulder	740	764	1 272

FINANSIELLA DEFINITIONER

Direktavkastning: Utdelning per aktie dividerat med börskursen vid årets slut.

Kassaflöde per aktie: Årets kassaflöde dividerat med vägt genomsnittligt antal aktier.

Marginal efter finansiella poster: Resultat efter finansiella poster i procent av årets nettoomsättning.

Medelantalet anställda under året: Totalt antal arbetade timmar dividerat med en årsarbetstid om 1 920 timmar.

Nettolåneskuld: Likvida medel plus räntebärande fordringar minus räntebärande skulder och avsättningar.

Nettoskuldsättningsgrad/Nettofordransgrad: Räntebärande skulder och avsättningar minus likvida medel och räntebärande fordringar dividerat med eget kapital inklusive innehav utan bestämmande inflytande.

P/E tal före och efter utspädning: Börskurs i relation till resultat per aktie.

Resultat per aktie: Andel av årets nettoresultat hänförligt till moderbolagets ägare dividerat med vägt genomsnittligt antal aktier.

Räntabilitet på eget kapital: Andel av årets nettoresultat hänförligt till moderbolagets ägare i procent av andelen av genomsnittligt eget kapital hänförligt till moderbolagets ägare. Genomsnittligt eget kapital beräknas som eget kapital vid årets början plus eget kapital vid årets slut dividerat med två.

Räntabilitet på sysselsatt kapital: Resultat efter finansiella poster plus finansiella kostnader i procent av genomsnittligt sysselsatt kapital.

Rörelsemarginal: Rörelseresultat i procent av årets nettoomsättning.

Räntetäckningsgrad: Resultat efter finansiella poster plus finansiella kostnader dividerat med finansiella kostnader.

Skuldsättningsgrad: Räntebärande skulder dividerat med eget kapital inklusive innehav utan bestämmande inflytande.

Soliditet: Eget kapital inklusive innehav utan bestämmande inflytande i procent av balansomslutningen.

Substansvärde per aktie: Andel av eget kapital hänförligt till moderbolagets ägare dividerat med antal aktier.

Sysselsatt kapital: Balansomslutningen minskad med icke räntebärande skulder och icke räntebärande avsättningar. Genomsnittligt sysselsatt kapital beräknas som sysselsatt kapital vid årets början plus sysselsatt kapital vid årets slut dividerat med två.

ORDLISTA

Autoorder: System för automatisering av butikernas påfyllning av varor.

E-learning: Interaktivt utbildningsprogram.

EMV: Egna märkesvaror.

GRI: Global Reporting Initiative.

Jämförbara butiker: En jämförbar butik är en butik som genererat omsättning under hela jämförelseperioden, det vill säga båda åren.

Servicegrad: Andel levererade varor i förhållande till andelen beställda varor.

Evolution diesel: Miljödiesel som delvis innehåller tallowa



Axfood AB, 107 69 Stockholm
Norra Stationsgatan 80 C
Tel 08-553 990 00
info@axfood.se, axfood.se

OM AXFOOD

Axfood bedriver handel med dagligvaror inom detalj- och partihandeln i Sverige. Detaljhandeln drivs genom de egenägda kedjorna Willys och Hemköp. Antalet egenägda butiker uppgår till 252. Därutöver samverkar Axfood med ett antal handlarägda butiker knutna till Axfood genom avtal, bland annat inom Hemköpkedjan men också under varumärken som Handlar'n och Tempo. Partihandeln drivs genom Dagab och Axfood Närlivs. Axfood har cirka 20 procents marknadsandel av dagligvaruhandeln i Sverige. Axfood är noterat på Nasdaq OMX Stockholm ABs Large Cap-lista. Huvudägare är Axel Johnson AB med 50,1 procent av aktierna.

Affärsidé

Axfoods affärsidé är att utveckla och driva framgångsrika matkoncept som vilar på tydliga och attraktiva kunderbjudanden.

Affärsmodell

Axfoods affärsmodell bygger på en stark inköpsfunktion, fokus på egna märkesvaror, effektiv logistik och attraktiva matbutiker.

Strategi

Axfood ska vara det mest lönsamma bolaget på den svenska dagligvarumarknaden och öka sina marknadsandelar genom att stärka och utveckla sin position. Axfood har som långsiktigt mål att nå en rörelsemarginal om 4 procent. Axfoods strategi bygger på fem hörnstenar; kund, lönsamhet, tillväxt, miljö och socialt ansvar samt medarbetare och organisation. Läs mer på axfood.se.

Värde drivande faktorer

Faktorer som påverkar Axfoods utveckling är

- Tillgång till strategiska butikslägen
- Utvecklingen av ett attraktivt sortiment
- Innovationsgraden för att öka kundnyttan