

## Starkaste kvartal 1 någonsin, både avseende försäljning och resultat

- Nettoomsättningen uppgick till 578 Mkr (517), en ökning med 11,7% (9,4% i konstanta växelkurser)
- EBITDA ökade med 70,2% och uppgick till 102 Mkr (60)
- Rörelseresultatet uppgick till 78 Mkr (38), vilket ger en rörelsemarginal på 13,5% (7,2)
- Resultatet efter skatt uppgick till 55 Mkr (20), vilket ger en resultatmarginal på 9,5% (3,9)
- Resultatet per aktie uppgick till 2,16 kr (0,79), efter utspädning 2,05 kr (0,76)
- Kassaflödet från den operativa verksamheten var 57 Mkr (-23)

### Thomas Eldered, VD:

”Recipharm har haft en mycket bra start på året med rekordsiffror i försäljning, rörelseresultat och rörelsemarginal, samt ett bra kassaflöde. Avkastning på operativt kapital förbättrades och vårt mål infriades med god marginal. Omständigheter av engångskaraktär och periodiseringseffekter under perioden utgjorde visserligen närmare hälften av resultatförbättringen, men den underliggande verksamheten utvecklades också mycket väl. Alla segment uppvisar resultatförbättringar och utvecklingen har varit särskilt god inom Development & Technology. De åtgärder vi tagit för att förstärka vår försäljnings- och affärsutvecklingsfunktion syns nu tydligt i koncernens omsättning. Vi lyckades åstadkomma en tillväxt som översteg tillväxten i den underliggande europeiska läkemedelsmarknaden, trots att inga förvärv eller liknande genomfördes under perioden.

Efter kvartalets utgång börsnoterades Recipharm framgångsrikt på Nasdaq OMX Stockholm. I samband med börsnoteringen genomfördes en nyemission som stärkt Recipharms kapitalbas och finansiella ställning. Vi har nu goda förutsättningar att bygga på den redan positiva utvecklingen genom lönsamma förvärv och outsourcingtransaktioner med större läkemedelsföretag. Sammantaget kommer vi att kunna ytterligare förbättra och geografiskt utöka våra möjligheter att utveckla och leverera värdehöjande lösningar till våra kunder.

Det är med stor glädje jag välkomnar alla nya aktieägare. Det första kvartalet har varit mycket positivt och vi står väl positionerade för att utveckla bolaget i linje med våra mål.”

Nyckeltal	Jan - Mar		Förändring i procent	Apr2013 -Mar2014	Helår 2013
	2014	2013			
Nettoomsättning, Mkr	578	517	11,7	2 185	2 125
Nettoomsättning (konstanta växelkurser), Mkr	566		9,4		
Rörelseresultat före av- och nedskrivningar (EBITDA), Mkr	102	60	70,2	325	283
Rörelseresultat (EBIT), Mkr	78	38	107,4	228	188
Rörelsemarginal, %	13,5	7,2		10,5	8,9
Resultat per aktie, kr	2,16	0,79		5,1	3,72
Jämförelsestörande poster	0,0	0,1		6,4	6,5
Avkastning på eget kapital, %	18,7	19,3		11,2	14,5
Avkastning på operativt kapital, %	20,7	16,5		20,3	17,2
Soliditet, %	39,2	37,3		39,2	37,6
Nettoskuld, Mkr	391	438		391	410
Nettoskuld/Eget Kapital	0,5	0,7		0,5	0,6
Nettoskuld/EBITDA	1,2	1,6		1,2	1,4

## Intäkter

### Nettoomsättning

Nettoomsättningen ökade med 60,5 Mkr och uppgick till 577,9 Mkr, en ökning med 11,7 procent. Ökningen jämfört med föregående år är relaterad till att motsvarande kvartal förra året var svagare än normalt ur ett helårsperspektiv, positiv valutaeffekt, en stark utveckling för några etablerade produkter hos våra större kunder, retroaktiv prishöjning relaterat till 2013 samt en stark utveckling av våra produkt rättigheter inom D&T. Alla segment har ökat försäljningen jämfört med föregående år.

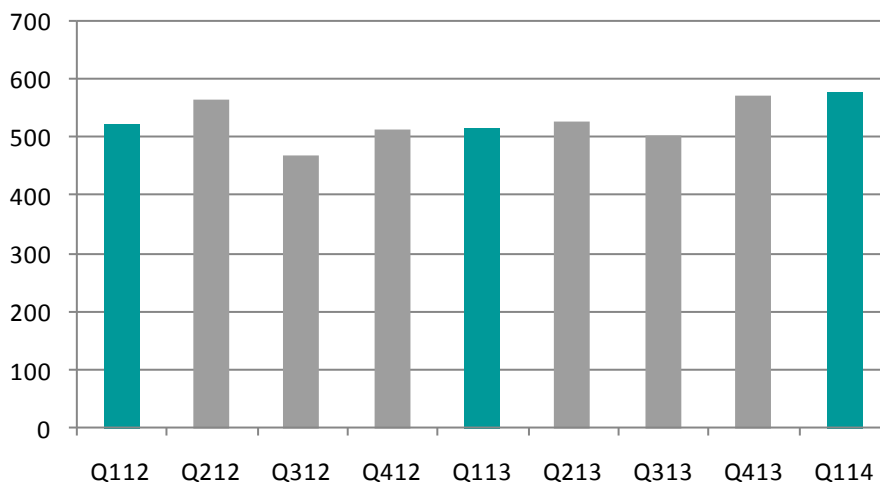
Nettoomsättning per segment Mkr	Jan - Mar		Helår
	2014	2013	2013
Manufacturing Services Sverige (MFG-SE)	244,9	225,7	901,8
Manufacturing Services Europe (MFG-EU)	298,2	278,0	1 120,0
Development & Technology (D&T)	52,0	33,5	174,8
Elimineringar och övrigt	-17,2	-19,7	-71,9
<b>Totalt</b>	<b>577,9</b>	<b>517,4</b>	<b>2 124,6</b>

Försäljningen för MFG-SE ökade med 19,2 Mkr, en ökning med 8,5 procent. Ökningen beror på framför allt ökad efterfrågan för några etablerade produkter från ett par av våra större kunder. En del av denna ökning är relaterad till lageruppbbyggnad hos en av våra större kunder.

MFG-EU ökade försäljningen med 20,2 Mkr, motsvarande en ökning med 7,3 procent. Ökningen utgörs av ca 11 Mkr i positiv valutaeffekt samt knappt 6 Mkr i en retroaktiv prishöjning avseende 2013. Ökningarna i övrigt beror framför allt på ökad försäljning till vår största kund samt nya projekt och produkter som mer än väl kompenserade de lägre intäkterna (7 Mkr) för distributionsverksamheten i Frankrike. Det senare föranlett av att en stor kund i Frankrike har samordnat sin distribution i Europa.

D&T ökade försäljningen med 18,5 Mkr, en ökning med 55,5 procent. Huvuddelen av ökningen utgörs av fortsatt positiv utveckling för våra produkt rättigheter med ca 14 Mkr, där vi fortsätter att återta marknadsandelar efter effekterna av stängningen av sterilverksamheten i Ashton 2011. Det ingår även ca 5 Mkr relaterat till tillfälliga leveransproblem hos en konkurrent. Verksamheten för utvecklingstjänster står för den resterande ökningen relaterat till fler kunder och projekt.

### Nettoomsättning per kvartal (Mkr)



### Övriga rörelseintäkter

Övriga rörelseintäkter uppgick till 7,2 Mkr (7,8), bestående i huvudsak av vidarefakturerade kostnader och valutakursvinster på rörelsefordringar och -skulder.

## Resultat

### Rörelseresultat

Rörelseresultatet (EBIT) uppgick till 77,8 Mkr (37,5), en ökning med 110,9 procent. Utvecklingen är positiv i alla segment, framför allt relaterat till den ökade försäljningen totalt för koncernen, mer lönsam produktmix inom D&T samt en retroaktiv prishöjning relaterat till 2013. Valutapåverkan på rörelseresultatet är obetydlig.

#### Råvaror och förnödenheter

Kostnaden för råvaror och förnödenheter uppgick till 147,2 Mkr (144,3). Ökningen är liten i relation till ökningen i försäljningen främst beroende på en mer gynnsam produktmix för våra egna produkter, ökat lager av produkter med högt förädlingsvärde samt att försäljningen för utvecklingstjänster ökat med ca 4 Mkr, där materialdelen är marginell jämfört med intäkter för kontraktproduktionen.

#### Övriga externa kostnader

Övriga externa kostnader uppgick till 119,2 Mkr (113,7). Ökningen av de externa kostnaderna är små i relation till ökningen i försäljning och är framför allt relaterad till produktivitetsförbättringar och skalfördelar inom D&T.

#### Personalkostnader

Kostnaden för personal uppgick till 212,0 Mkr (200,1). Ökningen beror framför allt på löneökningar men även förstärkningar inom vissa funktioner, framför allt i moderbolaget där ökningen i säljfunktionen utgör den enskilt största ökningen.

#### Av- och nedskrivningar

Av- och nedskrivningarna uppgick till 24,2 Mkr (22,4). Ökningen beror främst på avskrivningar för de investeringar som gjordes 2013.

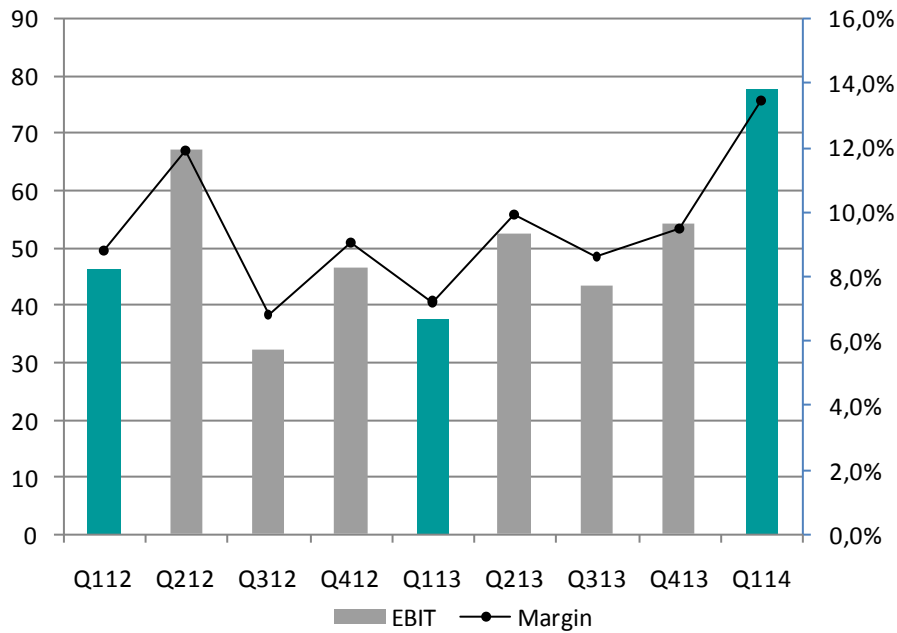
Rörelseresultat per segment Mkr	Jan - Mar		Helår
	2014	2013	2013
Manufacturing Services Sweden (MFG-SE)	34,6	14,0	65,4
Manufacturing Services Europe (MFG-EU)	46,3	35,8	144,8
Development & Technology (D&T)	14,2	-3,2	17,6
Eliminations and others	-17,3	-9,2	-39,8
<b>Totalt</b>	<b>77,8</b>	<b>37,5</b>	<b>188,0</b>

Rörelseresultat för MFG-SE ökade med 20,6 Mkr, motsvarande en rörelsemarginal på 14,1 procent (6,2). Förbättringen är framför allt relaterad till försäljningsökningen, periodiseringseffekt på ca 12 Mkr av ökat lager av produkter med högt förädlingsvärde samt produktivitetsförbättringar.

Rörelseresultatet för MFG-EU ökade med 10,5 Mkr, motsvarande en rörelsemarginal på 15,5 procent (12,9). Ökningen beror framför allt på en retroaktiv prishöjning på knappt 6 Mkr samt ökad försäljning relaterat till nya projekt och produkter. Rörelseresultatets förbättring mer än väl kompenserar resultat tappet relaterat till de lägre intäkterna från distributionen i Frankrike.

D&T ökade rörelseresultatet med 17,4 Mkr, motsvarande en rörelsemarginal på 27,3 procent (-9,5). Ökningen beror främst på den ökade försäljningen i kombination med att produktmixen för försäljningen av våra egna produkträttigheter har varit gynnsam.

#### Rörelseresultat (Mkr) och rörelsemarginal per kvartal



#### Resultat efter skatt

Resultatet efter skatt uppgick till 54,7 Mkr (20,0), en ökning med 34,7 Mkr som är relaterad till det förbättrade rörelseresultatet. Den effektiva skattesatsen är lägre än förra året då en större del av vinsten i denna period genererats i Sverige där skattesatsen är lägre än för de flesta länderna för segmentet MFG-EU.

## Kassaflöde och finansiering

### Kassaflöde

Kassaflöde Mkr	Jan - Mar		Helår
	2014	2013	2013
Kassaflöde från den löpande verksamheten före förändringar av rörelsekapital	94,1	44,2	218,1
Kassaflöde från förändringar i rörelsekapital	-37,0	-66,7	-38,5
Kassaflöde från investeringsverksamheten	-36,5	-16,6	-104,1
Kassaflöde från finansieringsverksamheten	-6,0	19,9	-59,9
<b>Periodens kassaflöde</b>	<b>14,5</b>	<b>-19,2</b>	<b>15,6</b>

Kassaflödet från den operativa verksamheten ökade huvudsakligen relaterat till det starka rörelseresultatet under kvartalet. Förändringar i rörelsekapitalet är mindre än föregående år trots en ökad försäljning, i huvudsak relaterat till något förmånligare kredittider för Recipharm. Kassaflödet från investeringsverksamheten var högre än föregående kvartal vilket främst beror på slutbetalning av tilläggsköpeskillning för verksamheten i Fontaine uppgående till 17,9 Mkr. Kapacitetsinvesteringen i Wasserburg utgör ca 6 Mkr av totalt ca 17 Mkr för investeringar i materiella anläggningstillgångar under kvartalet.

### Finansiering och avkastning

	31-mar-14	31-mar-13	Helår 2013
Avkastning på operativt kapital, %	20,7	16,5	17,2
Nettoskuld/EBITDA	1,2	1,6	1,4
Soliditet, %	39,2	37,3	37,6

Avkastning på operativt kapital överträffar målet om lägst 15 procent och uppgår till 21 procent (16). Ökningen beror på resultatförbättringen, speciellt i kvartal 1 2014. Nettoskulden i relation till EBITDA förbättrades ytterligare från en redan låg nivå. Soliditeten förstärktes beroende på resultatgenereringen till eget kapital.

Kostnader under 2014 relaterade till börsintroduktionen är per 31 mars 2014 6,8 Mkr bokförda som förutbetalad kostnad. Av dessa är 0,7 Mkr betalda, 1,4 Mkr bokförd som leverantörsskuld samt 4,6 Mkr bokförd som interimsskuld.

## Moderbolaget

Recipharm AB (publ) inkluderar funktioner vilka tillhandahåller tjänster till de operativa bolagen. Nettoomsättningen var 18,3 Mkr (18,0) och rörelseresultatet var -5,6 Mkr (-10,3). Investeringarna uppgick till 0,5 Mkr (0,2).

## Styrelse och personal

Antal anställda (motsvarande heltider) var under perioden 1 469 (1 464). Styrelsen har utökats med två personer under kvartalet, Joan Traynor och Marianne Dicander Alexandersson.

## Aktier och aktierelaterade program

Bolagsstämman 17 februari 2009 beslutade att ge ut ett konvertibelprogram till styrelsens ledamöter och de anställda. Konvertibler till ett värde av 39,2 MSEK tecknades. Konverteringsperiod var mellan 6 mars 2014 till 5 april 2014. Andelen som konverterade var 97,8 procent, innebärande 1 374 407 nya aktier motsvarande en utspädning på 3,8 procent. Totala antalet aktier efter konverteringen är nu 37 188 875.

Bolagsstämman 10 mars 2014 beslutade om att ge ut ett aktiesparprogram riktat till de anställda. Deltagande i aktiesparprogrammet förutsätter att deltagarna med egna medel förvärvar aktier av serie B i Recipharm ("Sparaktier") till marknadspris på NASDAQ OMX Stockholm. Deltagare som behåller Sparaktierna under en period om cirka tre år och dessutom är anställd i koncernen under perioden kommer efter utgången av perioden att vederlagsfritt erhålla en aktie per sparaktie i Recipharm AB (publ). Ledande befattningshavare är även berättigade till 2-4 Prestationsaktier enligt samma modell. Det finns begränsningar i antalet Sparaktier kopplat till den anställdes grundlön. Den totala maximala kostnaden (vid full anslutning) för detta program uppgår till ca 30 Mkr fördelat över programmets löptid om 3 år och motsvarar då en utspädning om 1,3 procent av aktiekapitalet.

Bolagsstämman 10 mars 2014 beslutade även om en aktiesplit i relationen 1:2.

*Antalet aktieägare är 5 270 och de större aktieägarna per 11 april 2014 är följande (i % av aktiekapitalet):*

B&E Participation AB <sup>1/</sup>	46,0
Lannebo fonder	5,6
Fjärde AP-fonden	3,6
SHB Fonder	2,4
Enter Fonder	2,1

Utländska aktieägare innehar 17,8 procent av aktiekapitalet

<sup>1/</sup> Bolaget ägs av Thomas Eldered och Lars Backsell.

## Väsentliga händelser efter periodens slut

Recipharms B-aktie upptogs för handel på NASDAQ OMX Stockholm den 3:e april. Introduktionskursen var 78 kr per aktie och antalet nya aktier i nyemissionen uppgick till 10 443 037. Totalt emitterades aktier till ett värde av 786 Mkr och emissionskostnaderna bedöms uppgå till 40,4 Mkr, varav 6,5 Mkr bokförts som kostnad under 2013.

## Finansiell information 2014

Delårsrapport apr-jun 2014

Delårsrapport jul-sep 2014

14 augusti 2014

7 november 2014

Jordbro, 8 maj 2014

För styrelsen i Recipharm AB (publ)

Thomas Eldered, VD  
Recipharm AB (publ)  
(org nr 556498-8425)

### **Kontaktinformation:**

Thomas Eldered, VD, tel +46 8 602 52 00

Björn Westberg, CFO, tel +46 8 602 46 20

Presentation av delårsrapporten görs 8 maj kl 10.00, mer information på  
[www.recipharm.com/sv/investors](http://www.recipharm.com/sv/investors)

Denna rapport görs på svenska och översätts därefter. Skulle några skillnader finnas mellan den svenska och de översatta versionerna så gäller den svenska. Ingen översiktlig granskning av revisorerna har genomförts.

## Om Recipharm

Recipharm är ett ledande CDMO-företag (Contract Development and Manufacturing Organisation) inom läkemedelsindustrin med säte i Sverige och har cirka 1 500 anställda. Recipharm erbjuder tillverkningsstjänster av läkemedel i olika former, produktion av material till kliniska prövningar och farmaceutisk produktutveckling. Recipharm tillverkar för närvarande omkring 200 olika produkter åt såväl stora läkemedelsföretag som mindre utvecklingsbolag. Bolaget omsätter cirka 2,1 miljarder SEK och har utvecklings- och tillverkningsanläggningar i Sverige, Frankrike, Storbritannien, Tyskland och Spanien med huvudkontor i Jordbro, Sverige. Recipharms B-aktie (ticker RECI B) är noterad på NASDAQ OMX Stockholm.

För mer information besök företagets hemsida: [www.recipharm.com](http://www.recipharm.com)

<b>Resultaträkning för koncernen</b>		<b>Jan - Mar</b>		<b>Helår</b>
<b>Mkr</b>	<b>Not</b>	<b>2014</b>	<b>2013</b>	<b>2013</b>
<b>Rörelsens intäkter</b>				
Nettoomsättning	1	577,9	517,4	2 124,6
Övriga rörelseintäkter		7,2	7,8	36,7
		<b>585,1</b>	<b>525,2</b>	<b>2 161,3</b>
<b>Rörelsens kostnader</b>				
Råvaror och förnödenheter		-147,2	-144,3	-580,7
Övriga externa kostnader		-119,2	-113,7	-468,6
Personalkostnader		-212,0	-200,1	-806,6
Avskrivningar och nedskrivningar, materiella och immateriella anläggningstillgångar		-24,2	-22,4	-94,9
Övriga rörelsekostnader		-4,8	-7,2	-22,5
		<b>-507,4</b>	<b>-487,7</b>	<b>-1 973,2</b>
<b>Rörelseresultat</b>		<b>77,8</b>	<b>37,5</b>	<b>188,1</b>
Ränteintäkter och liknande resultatposter		0,4	2,1	6,8
Räntekostnader och liknande resultatposter		-6,6	-9,9	-27,7
<b>Finansnetto</b>		<b>-6,1</b>	<b>-7,8</b>	<b>-20,9</b>
<b>Resultat före skatt</b>		<b>71,6</b>	<b>29,7</b>	<b>167,1</b>
Skatt på periodens resultat		-16,9	-9,7	-72,7
<b>Periodens resultat</b>		<b>54,7</b>	<b>20,0</b>	<b>94,4</b>
<b>Rapport över totalresultat:</b>				
<b>Poster som kan komma att omklassificeras till resultat</b>				
Omräkningsdifferenser		0,9	-3,1	14,5
<b>Summa poster som kan komma att omklassificeras till resultat</b>		<b>0,9</b>	<b>-3,1</b>	<b>14,5</b>
<b>Poster som inte kommer omklassificeras till resultat</b>				
Aktuariella vinster/förluster på pensioner		-1,1	-0,7	-3,0
Uppskjuten skatt på aktuariella vinster/förluster		0,3	0,2	0,7
<b>Summa poster som inte kommer omklassificeras till resultat</b>		<b>-0,8</b>	<b>-0,6</b>	<b>-2,3</b>
<b>Övrigt totalresultat</b>		<b>0,1</b>	<b>-3,7</b>	<b>12,2</b>
<b>Periodens totalresultat</b>		<b>54,8</b>	<b>16,3</b>	<b>106,6</b>
<b>Årets resultat hänförligt till:</b>				
Moderbolagets ägare		54,7	20,0	94,4
		<b>54,7</b>	<b>20,0</b>	<b>94,4</b>
<b>Årets totalresultat hänförligt till:</b>				
Moderbolagets ägare		54,8	16,3	106,6
		<b>54,8</b>	<b>16,3</b>	<b>106,6</b>
<b>Resultat per aktie</b>		<b>Jan - Mar</b>		<b>Helår</b>
		<b>2014</b>	<b>2013</b>	<b>2013</b>
Resultat per aktie före utspädning (kr)		2,16	0,79	3,72
Resultat per aktie efter utspädning (kr)		2,05	0,76	3,56
Resultat före utspädning (tkr)		54 696	19 984	94 387
Resultateffekt från potentiella aktier (tkr)		229	346	1 047
Resultat efter utspädning (tkr)		54 925	20 330	95 434
Genomsnittligt antal aktier, före utspädning (tusental)	2	25 371	25 371	25 371
Potentiella aktier (tusental)	2	1 402	1 402	1 402
Genomsnittligt antal aktier, efter utspädning (tusental)		26 774	26 774	26 774



Rapport över finansiell ställning för koncernen		31 Mar	31 Mar	31 Dec
Mkr	Not	2014	2013	2013
<b>TILLGÅNGAR</b>				
<b>Anläggningstillgångar</b>				
Produkträttigheter		133,5	148,1	136,8
Goodw ill		78,2	72,9	78,2
Övriga immateriella anläggningstillgångar		142,7	142,5	147,2
Materiella anläggningstillgångar		454,7	405,7	451,9
Finansiella anläggningstillgångar		56,3	33,7	56,4
<b>Summa anläggningstillgångar</b>		<b>865,5</b>	<b>802,9</b>	<b>870,5</b>
<b>Omsättningstillgångar</b>				
Varulager		421,9	403,7	413,1
Kundfordringar		303,6	277,0	237,2
Övriga fordringar		28,8	36,2	48,6
Förutbetalda kostnader och upplupna intäkter		53,3	38,3	50,9
Likvida medel		205,2	159,9	190,2
<b>Summa omsättningstillgångar</b>		<b>1 012,8</b>	<b>915,1</b>	<b>940,0</b>
<b>SUMMA TILLGÅNGAR</b>		<b>1 878,3</b>	<b>1 718,0</b>	<b>1 810,5</b>
<b>EGET KAPITAL OCH SKULDER</b>				
Aktiekapital		12,7	12,7	12,7
Övrigt tillskjutet kapital		515,2	515,2	515,2
Reserver		-106,3	-114,4	-106,4
Balanserade vinstmedel inklusive årets resultat		314,1	228,0	259,5
<b>Eget kapital hänförligt till moderbolagets ägare</b>		<b>735,6</b>	<b>641,4</b>	<b>680,8</b>
<b>Summa Eget kapital</b>		<b>735,6</b>	<b>641,4</b>	<b>680,8</b>
<b>Långfristiga skulder</b>				
Räntebärande skulder		350,7	409,2	359,1
Avsättningar		114,5	76,4	114,9
Uppskjuten skatteskuld		56,2	59,2	59,3
<b>Summa långfristiga skulder</b>		<b>521,4</b>	<b>544,9</b>	<b>533,3</b>
<b>Kortfristiga skulder</b>				
Räntebärande skulder		80,9	21,8	80,8
Checkräkningskredit		164,6	166,4	160,2
Leverantörsskulder		121,6	114,2	112,6
Skatteskulder		43,3	7,5	40,8
Övriga skulder		29,6	64,4	44,1
Upplupna kostnader och förutbetalda intäkter		181,3	157,4	158,0
<b>Summa kortfristiga skulder</b>		<b>621,3</b>	<b>531,7</b>	<b>596,4</b>
<b>SUMMA EGET KAPITAL OCH SKULDER</b>		<b>1 878,3</b>	<b>1 718,0</b>	<b>1 810,5</b>
Ställda säkerheter		604,7	450,7	542,0
Eventuallförpliktelser		24,5	11,3	25,0

Rapport över kassaflöden för koncernen		Jan - Mar		Helår
Mkr		2014	2013	2013
<b>Den löpande verksamheten</b>				
Resultat före skatt		71,6	29,7	167,1
<i>Justeringar för poster som inte ingår i kassaflödet</i>				
- Avskrivningar och nedskrivningar av tillgångar		24,2	22,4	94,9
- Förändring i avsättningar		-1,5	0,0	22,7
- Övriga poster		2,2	-0,4	10,3
		<b>96,5</b>	<b>51,7</b>	<b>295,0</b>
Betald skatt		-2,4	-7,5	-76,9
<b>Kassaflöde från den löpande verksamheten före förändringar av rörelsekapital</b>				
		<b>94,1</b>	<b>44,2</b>	<b>218,1</b>
<i>Kassaflöde från förändringar i rörelsekapital:</i>				
Förändring av varulager		-8,4	-12,5	-15,0
Förändring av rörelsefordringar		-61,8	-62,7	-19,3
Förändring av rörelseskulder		33,2	8,5	-4,2
<b>Kassaflöde från den löpande verksamheten</b>				
		<b>57,0</b>	<b>-22,5</b>	<b>179,6</b>
<i>Investeringsverksamheten</i>				
Förvärv av materiella anläggningstillgångar		-16,6	-16,3	-82,4
Avyttring av materiella anläggningstillgångar		0,2	-0,3	0,7
Förvärv av immateriella anläggningstillgångar		-2,1	0,0	-14,7
Tilläggsköpeskilling dotterföretag		-17,9	0,0	0,0
Förvärv av finansiella tillgångar		0,0	0,0	-7,7
<b>Kassaflöde från investeringsverksamheten</b>				
		<b>-36,5</b>	<b>-16,6</b>	<b>-104,1</b>
<i>Finansieringsverksamheten</i>				
Utdelning till moderbolagets ägare		0,0	0,0	-50,7
Förändring av checkräkningskredit		4,4	20,3	12,7
Amortering av låneskulder		-10,4	-0,4	-21,8
<b>Kassaflöde från finansieringsverksamheten</b>				
		<b>-6,0</b>	<b>19,9</b>	<b>-59,9</b>
<b>Summa periodens kassaflöde</b>				
		<b>14,5</b>	<b>-19,2</b>	<b>15,6</b>
Likvida medel vid årets början		190,2	179,2	179,2
Kursdifferens i likvida medel		0,5	-0,2	-4,6
<b>Likvida medel vid årets slut</b>				
		<b>205,2</b>	<b>159,9</b>	<b>190,2</b>
Erhållna räntor		0,0	0,3	0,6
Betalda räntor		-4,5	-5,2	-20,1

Rapport över förändringar i eget kapital för koncernen		Övrigt tillskjutet			Summa eget kapital
Mkr	Aktie-kapital	Reserver	Balanserat resultat		
<b>Eget kapital 1 Januari 2013</b>	<b>12,7</b>	<b>515,2</b>	<b>-118,6</b>	<b>215,8</b>	<b>625,1</b>
Årets resultat 2013				94,4	<b>94,4</b>
Utdelning				-50,7	<b>-50,7</b>
Övrigt totalresultat			12,2		<b>12,2</b>
<b>Eget kapital 31 December 2013</b>	<b>12,7</b>	<b>515,2</b>	<b>-106,4</b>	<b>259,5</b>	<b>680,9</b>
Periodens resultat 2014				54,7	<b>54,7</b>
Övrigt totalresultat			0,1		<b>0,1</b>
<b>Eget kapital 31 mars 2014</b>	<b>12,7</b>	<b>515,2</b>	<b>-106,3</b>	<b>314,1</b>	<b>735,6</b>

<b>Resultaträkning för moderbolaget</b>			
<b>Mkr</b>	<b>Jan - Mar</b>		<b>Helår</b>
	<b>2014</b>	<b>2013</b>	<b>2013</b>
<b>Rörelsens intäkter</b>			
Nettoomsättning	18,3	18,0	73,9
Övriga rörelseintäkter	0,3	0,0	2,0
	<b>18,6</b>	<b>18,0</b>	<b>75,9</b>
<b>Rörelsens kostnader</b>			
Övriga externa kostnader	-9,3	-14,4	-55,9
Personalkostnader	-13,7	-12,8	-51,0
Avskrivningar och nedskrivningar, materiella och immateriella anläggningstillgångar	-1,2	-0,9	-3,3
Övriga rörelsekostnader	0,0	-0,2	-1,9
	<b>-5,6</b>	<b>-10,3</b>	<b>-36,3</b>
<b>Rörelseresultat</b>	<b>-5,6</b>	<b>-10,3</b>	<b>-36,3</b>
Finansnetto	3,1	4,7	12,1
<b>Periodens resultat efter finansnetto</b>	<b>-2,4</b>	<b>-5,6</b>	<b>-24,2</b>
Bokslutsdispositioner och skatt	3,2	0,0	-35,5
<b>Periodens resultat</b>	<b>0,7</b>	<b>-5,6</b>	<b>-59,7</b>
<b>Rapport över finansiell ställning för moderbolaget</b>			
<b>Mkr</b>	<b>31 Mar</b>	<b>31 Mar</b>	<b>31 Dec</b>
	<b>2014</b>	<b>2013</b>	<b>2013</b>
<b>TILLGÅNGAR</b>			
Anläggningstillgångar	740,4	735,7	739,0
Omsättningstillgångar	154,3	211,2	161,9
<b>SUMMA TILLGÅNGAR</b>	<b>894,7</b>	<b>946,9</b>	<b>900,9</b>
<b>EGET KAPITAL OCH SKULDER</b>			
Eget kapital	237,9	343,1	237,5
Skulder	656,8	603,8	663,4
<b>SUMMA EGET KAPITAL OCH SKULDER</b>	<b>894,7</b>	<b>946,9</b>	<b>900,9</b>

## Redovisningsprinciper, risker, definitioner och noter

### Redovisningsprinciper

Koncernredovisningen är upprättad i enlighet med International Financial Reporting Standard (IFRS) som har godkänts av EG-kommissionen för tillämpning inom EG. Delårsrapporten har blivit upprättad i enlighet med IAS 34 Delårsrapportering och Årsredovisningslagen. Moderbolaget tillämpar Årsredovisningslagen och Rådet för finansiell rapporterings rekommendation RFR2, Redovisning för juridiska personer.

Redovisningsprinciper och beräkningar i denna rapport är oförändrade från de som användes för årsredovisningen 2013. Nya eller ändrade standards eller tolkningar därav med effekt från 1 januari 2014 har ingen effekt på Recipharms resultaträkning, rapport över finansiell ställning, kassaflöde eller rapport över förändring i eget kapital.

### Väsentliga risker och osäkerheter

De mest väsentliga riskerna över kommande 12 månader är följande:

Av koncernens totala intäkter är ca 65 % i andra valutor än SEK. Normalt är intäkter och kostnader balanserade, men signifikanta valutakursförändringar kan ha en påverkan på vinsten.

En mer detaljerad beskrivning av risker ges i årsredovisningen 2013.

## Definitioner

Med jämförelsestörande poster i tabellen nyckeltal avses kostnader för börsintroduktionen. Dessa kostnader är inte eliminerade från nyckeltalen. Övriga definitioner på nyckeltal och liknande ges i senaste årsredovisningen (2013). Belopp är i Mkr om inget annat angivits.

## Noter

### Not 1 Transaktioner med närstående

Recipharm AB (publ) och Recipharm Ltd har utfört administrativa tjänster till följande närstående bolag:  
 Prokarium Ltd till ett värde av 0,0 Mkr (0,1).  
 Cobra Biologics Ltd till ett värde av 0,0 Mkr (0,0).

### Not 2 Antal aktier och potentiella aktier

Den 10 mars 2014 beslutades om en aktiesplit 2:1, efter vilken antal aktier uppgår till 25 371 430 och potentiella aktier uppgår till 1 402 218. Jämförelseperioderna har justerats retroaktivt i enlighet med detta.

### Not 3 Segmentrapportering

(Mkr)	Jan - Mar 2014					Jan - Mar 2013				
	MFG-SE	MFG-EU	D&T	Övrigt	Totalt	MFG-SEMFG-EU	D&T	Övrigt	Total	
Extern försäljning	239,7	286,5	51,6	0,0	577,9	223,6	261,3	32,4	0,1	517,4
Intern försäljning	5,1	11,7	0,4	18,3	35,6	2,1	16,7	1,1	18,4	38,2
Rörelseresultat före avskrivningar	39,5	60,9	18,9	-17,2	102,0	18,0	49,8	0,4	-8,3	59,9
Avskrivningar	4,8	14,6	4,7	0,1	24,2	4,0	14,0	3,6	0,9	22,4
Nedskrivningar	0,0	0,0	0,0	0,0	0,0	0,0	0,0	0,0	0,0	0,0
Rörelseresultat	34,6	46,3	14,2	-17,3	77,8	14,0	35,8	-3,2	-9,2	37,5
Anläggningstillgångar	102,6	581,7	163,5	17,7	865,5	82,4	524,0	177,0	19,5	802,9
Totala tillgångar	461,6	1 141,3	240,8	34,6	1 878,3	411,7	1 022,3	230,2	53,8	1 718,0
Goodwill	0,0	78,2	0,0	0,0	78,2	0,0	72,9	0,0	0,0	72,9

Nettoomsättning större kunder	Segment	Jan - Mar 2014	Jan - Mar 2013
Kund X	MFG/D&T	150,0	117,7
Kund Y	MFG/D&T	97,3	102,5
Kund Z	MFG	86,3	89,2
Övriga kunder	MFG/D&T	244,4	208,0
<b>Totalt</b>		<b>577,9</b>	<b>517,4</b>

Fördelning geografiskt område	Nettoomsättning Jan - Mar		Anläggningstillgångar	
	2014	2013	31 Mar 2014	31 Mar 2013
Sverige	291,0	256,1	283,8	278,9
Övriga marknader	286,9	261,4	581,7	524,0
<b>Totalt</b>	<b>577,9</b>	<b>517,4</b>	<b>865,5</b>	<b>802,9</b>

Segmenten MFG-SE och MFG-EU huvudverksamhet är tillverkning av läkemedel på uppdrag av produktägarna, läkemedelsbolag. Segmentet MFG-SE omfattar den verksamheten i Sverige och MFG-EU utgörs av tillverkningsenheterna i övriga Europa. Segmentet Development & Technology (D&T) omfattar huvudsakligen utvecklingstjänster till läkemedelsbolag, samt utveckling och försäljning via distributörer av egna produkter. Segmentsredovisningen bygger på den struktur som ledningen följer.