



Vision

“The global leader in accelerating strategic alignment and execution – innovating how organizations learn, change and improve.”

BTS samarbetar med ledande företag för att accelerera förändring och förbättra affärsresultat. BTS är världsledande inom skräddarsydda affärssimuleringar och upplevelsebaserad inläring, lösningar som stöder ledande företag för att växa och bli framgångsrika genom förändrings- och förbättringsprocesser. BTS adderar värde främst inom tre områden: Strategisk utveckling & Affärsmannaskap, Ledarskap och Chefskap samt Försäljning.

BTS Group med huvudkontor i Stockholm, Sverige, har mer än 350 högt kvalificerade medarbetare på 29 kontor i 19 länder på sex kontinenter. BTS arbetar med mer än 400 bolag inklusive 30 av världens 100 största företag. BTS största kunder är några av de mest respekterade namnen i branschen, som t.ex.: Anglo American, AT & T, Chevron, Coca-Cola, Ericsson, HP, Rio Tinto, Telefónica och Unilever.

BTS är noterat på Nasdaq OMX i Stockholm och handlas under symbolen BTS B. För mer information om BTS besök oss på: <http://www.bts.com>

Omsättning och resultat ökar under kvartalet

- Nettoomsättningen uppgick till 154,2 (146,2) MSEK. Rensat för valutakursförändringar var tillväxten 6 procent.
 - Resultatet före skatt ökade till 8,5 (1,4) MSEK.
 - Resultatet efter skatt ökade till 5,9 (1,0) MSEK.
 - Resultatet per aktie ökade till 0,32 (0,06) SEK.
- Under kvartalet har nya kontor öppnats i Dubai och i Rom.
 - Väsentliga investeringar och innovationer i BTS Digital.
 - Nya kunder under första kvartalet var bland andra Bloomberg, Diaverum, Google, Hilton Hotels, Sharp och Twitter.

NETTOOMSÄTTNING OCH RESULTAT FÖRE SKATT
Rullande 12 månader



KOMMENTARER FRÅN VD

Flera goda nyheter under första kvartalet

I BTS Europa fortsätter den goda resultatutvecklingen. Samtidigt ökar vi närvaron genom ett kontor i Rom för att möta efterfrågan från ett flertal italienska företag.

BTS Övriga Marknader visar god tillväxt och resultatökning, och de tidigare utmaningarna i Australien har hanterats och verksamheten utvecklas nu positivt.

I Nordamerika, som under de senaste sex kvartalen visat väsentlig negativ tillväxt, planar vi ut.

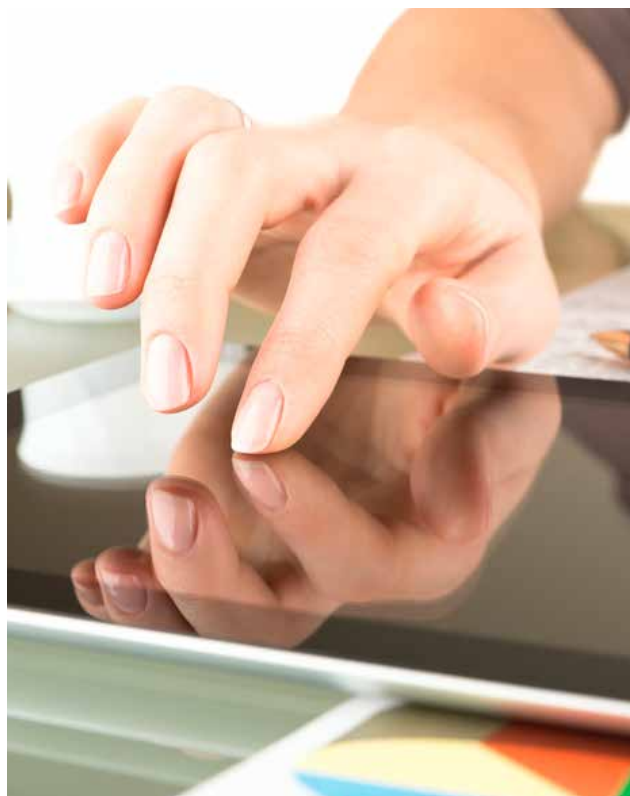
Vi investerar väsentligt i BTS Digital och lanserar flera nya innovationer som innebär att BTS digitala lösningar blir än mer effektiva och kan levereras till alla ledande digitala plattformar.

För 2014 bedömer vi att resultatet blir väsentligt bättre än under 2013.

Stockholm 13 maj 2014



Henrik Ekelund
VD och koncernchef för BTS Group AB (publ)



VERKSAMHETEN

Omsättning

BTS nettoomsättning uppgick under första kvartalet till 154,2 (146,2) MSEK. Rensat för valutakursförändringar var tillväxten 6 procent.

Tillväxten varierade mellan enheterna: BTS Övriga marknader 17 procent, BTS Europa 8 procent, APG 3 procent och BTS Nordamerika 2 procent (tillväxttall beräknade i lokala valutor).

Resultat

Rörelseresultatet före avskrivningar på immateriella tillgångar (EBITA) ökade under första kvartalet till 9,0 (1,8) MSEK. Rörelseresultatet har under första kvartalet belastats med 0,5 (0,3) MSEK för avskrivning av immateriella tillgångar hänförliga till förvärv. Rörelseresultatet (EBIT) ökade under första kvartalet till 8,5 (1,5) MSEK.

Rörelsemarginalen före avskrivningar på immateriella tillgångar (EBITA-marginal) var 6 (1) procent. Rörelsemarginalen (EBIT-marginal) var 5 (1) procent.

Koncernens resultat före skatt för första kvartalet ökade till 8,5 (1,4) MSEK.

Resultatet har påverkats positivt av förbättrade resultat i samtliga operativa enheter.

Marknadsutveckling

Marknaden har under början av 2014 präglats av visst ökad optimism och investeringsvilja hos BTS kunder.

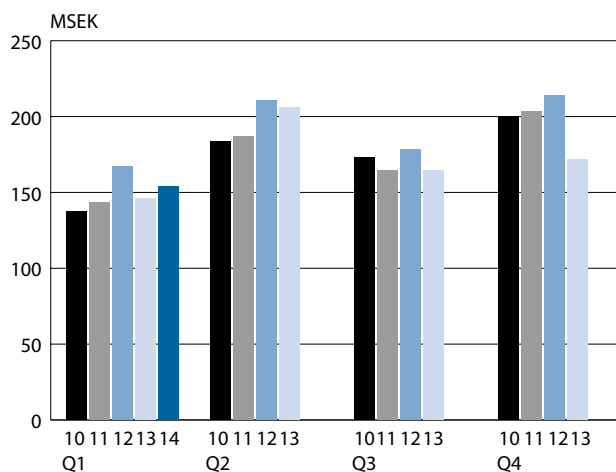
Uppdrag och nya kunder

Nya kunder under första kvartalet var bland andra Bloomberg, Diaverum, Google, Hilton Hotels, Sharp och Twitter.

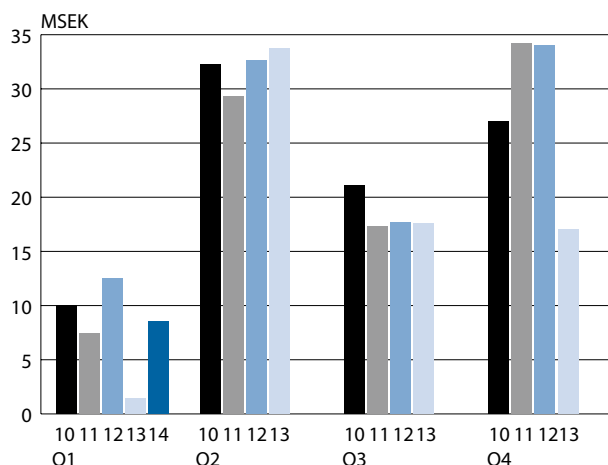
BTS Digital

BTS Digital har under första kvartalet gjort väsentliga framsteg. Ett stort antal lösningar har överförts till BTS Digital's nya HTML-baserade plattform. Den förvärvades i samband med köpet av det danska företaget Wizerize under 2013, och har vidareutvecklats av BTS Digital. Genom denna utveckling kan BTS erbjuda simuleringar och utbildningsprogram till alla typer av plattformar, inklusive läsplattor och smarta telefoner. Vidare kan lösningarna, efter kundens val, levereras online i klassrumsformat eller i stora möten med tusentals deltagare. Flera stora kundprojekt har framgångsrikt levererats med denna nya teknologi, som skapar stora möjligheter. BTS Digital kommer att fortsätta att investera under 2014 och utöka och förbättra det digitala sortimentet av lösningar.

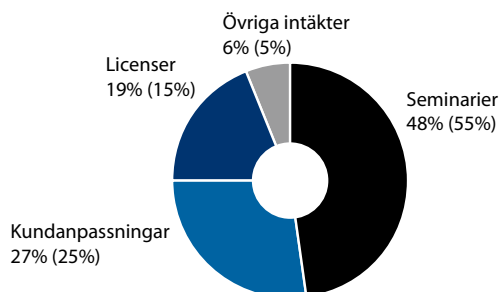
INTÄKTER PER KVARTAL



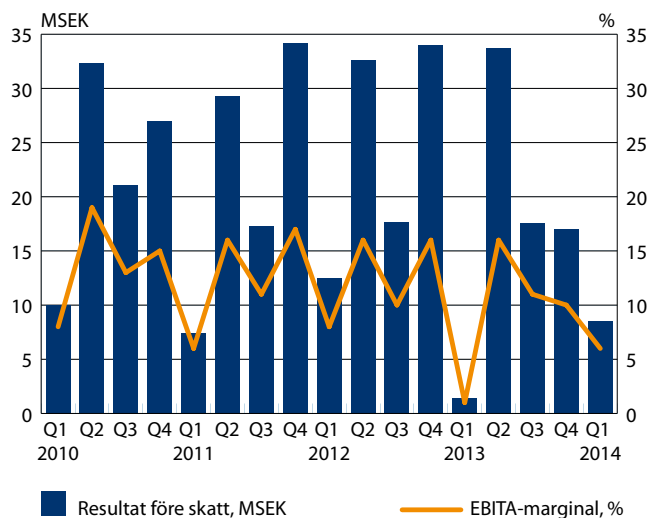
RESULTAT FÖRE SKATT PER KVARTAL



NETTOOMSÄTTNING PER INTÄKTSSLAG 1 JANUARI–31 MARS 2014 (2013)



RESULTAT FÖRE SKATT OCH RÖRELSEMARGINAL (EBITA) PER KVARTAL



OPERATIVA ENHETER

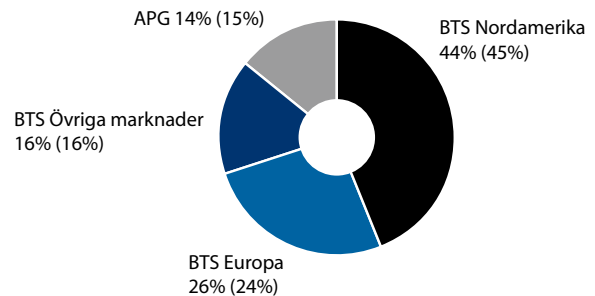
BTS Nordamerika omfattar BTS verksamhet i Nordamerika exklusive APG.

BTS Europa omfattar verksamheterna i Belgien, Finland, Frankrike, Italien, Nederländerna, Spanien, Storbritannien, Sverige och Tyskland.

BTS Övriga marknader omfattar verksamheterna i Australien, Brasilien, Dubai, Indien, Japan, Kina, Mexico, Singapore, Sydafrika, Sydkorea, Taiwan och Thailand.

APG omfattar verksamheten i Advantage Performance Group.

NETTOOMSÄTTNING PER OPERATIV ENHET 1 JANUARI–31 MARS 2014 (2013)



NETTOOMSÄTTNING PER OPERATIV ENHET

MSEK	Jan–mars 2014	Jan–mars 2013	April–mars 2013/14	Jan–dec 2013
BTS Nordamerika	67,8	66,1	313,2	311,5
BTS Europa	39,7	35,6	166,9	162,8
BTS Övriga marknader	24,4	23,0	123,8	122,4
APG	22,3	21,5	92,3	91,5
Totalt	154,2	146,2	696,2	688,2

RÖRELSERESULTAT FÖRE AVSKRIVNINGAR AV IMMATERIELLA TILLGÅNGAR (EBITA) PER OPERATIV ENHET

MSEK	Jan–mars 2014	Jan–mars 2013	April–mars 2013/14	Jan–dec 2013
BTS Nordamerika	3,4	1,8	37,2	35,6
BTS Europa	5,7	3,8	28,6	26,7
BTS Övriga marknader	-0,4	-2,7	12,1	9,8
APG	0,3	-1,1	0,8	-0,6
Totalt	9,0	1,8	78,7	71,5

BTS Nordamerika

Nettoomsättningen för BTS verksamhet i Nordamerika uppgick under första kvartalet till 67,8 (66,1) MSEK. Rensat för valutakursförändringar ökade intäkterna med 2 procent. Rörelseresultatet före avskrivningar på immateriella tillgångar (EBITA) uppgick under första kvartalet till 3,4 (1,8) MSEK. Rörelsemarginalen före avskrivningar på immateriella tillgångar (EBITA-marginal) var 5 (3) procent.

Efter sex kvartal med minskande intäkter och resultat planar nu BTS Nordamerika ut.

BTS Europa

Nettoomsättningen för BTS Europa uppgick under första kvartalet till 39,7 (35,6) MSEK. Rensat för valutakursförändringar ökade intäkterna med 8 procent. Rörelseresultatet före avskrivningar på immateriella tillgångar (EBITA) uppgick under första kvartalet till 5,7 (3,8) MSEK. Rörelsemarginalen före avskrivningar på immateriella tillgångar (EBITA-marginal) var 14 (11) procent.

BTS Europa fortsätter den positiva utvecklingen. Resultatet ökar 51 procent under det första kvartalet.

BTS Övriga marknader

Nettoomsättningen för BTS Övriga marknader uppgick under första kvartalet till 24,4 (23,0) MSEK. Rensat för valutakursförändringar ökade intäkterna med 17 procent. Rörelseresultatet före avskrivningar på immateriella tillgångar (EBITA) uppgick under första kvartalet till -0,4 (-2,7) MSEK. Rörelsemarginalen före avskrivningar på immateriella tillgångar (EBITA-marginal) var -2 (-12) procent.

Utvecklingen i BTS Övriga marknader har genomgående varit positiv med 17 procent tillväxt och en väsentlig resultatförbättring. Vi noterar bland annat en stor förbättring i intäkter, resultat och nya affärer i Australien, som nu är inne i en, som vi bedömer, långsiktigt positiv utveckling.

APG

Nettoomsättningen uppgick under första kvartalet till 22,3 (21,5) MSEK. Rensat för valutakursförändringar ökade intäkterna med 3 procent. Rörelseresultatet före avskrivningar på immateriella tillgångar (EBITA) uppgick under första kvartalet till 0,3 (-1,1) MSEK. Rörelsemarginalen före avskrivningar på immateriella tillgångar (EBITA-marginal) var 1 (-5) procent.

Under kvartalet utsågs en ny VD för APG; Jonathan Hodge, som kommer från USA. Den tidigare VDn, Annika McCrea, flyttar till Europa där hon kommer att ansvara för BTS Sales practice.

Finansiell ställning

BTS kassaflöde från den löpande verksamheten har under första kvartalet uppgått till -16,7 (-39,3) MSEK.

Tillgängliga likvida medel uppgick vid periodens slut till 92,8 (59,7) MSEK. Bolagets räntebärande lån uppgick vid periodens slut till 0 (0) MSEK.

BTS soliditet var 75 (72) procent vid periodens slut.

Bolaget har på balansdagen inga utestående konverteringslån.

Medarbetare

Antalet medarbetare inom BTS Group per den 31 mars var 380 (382).

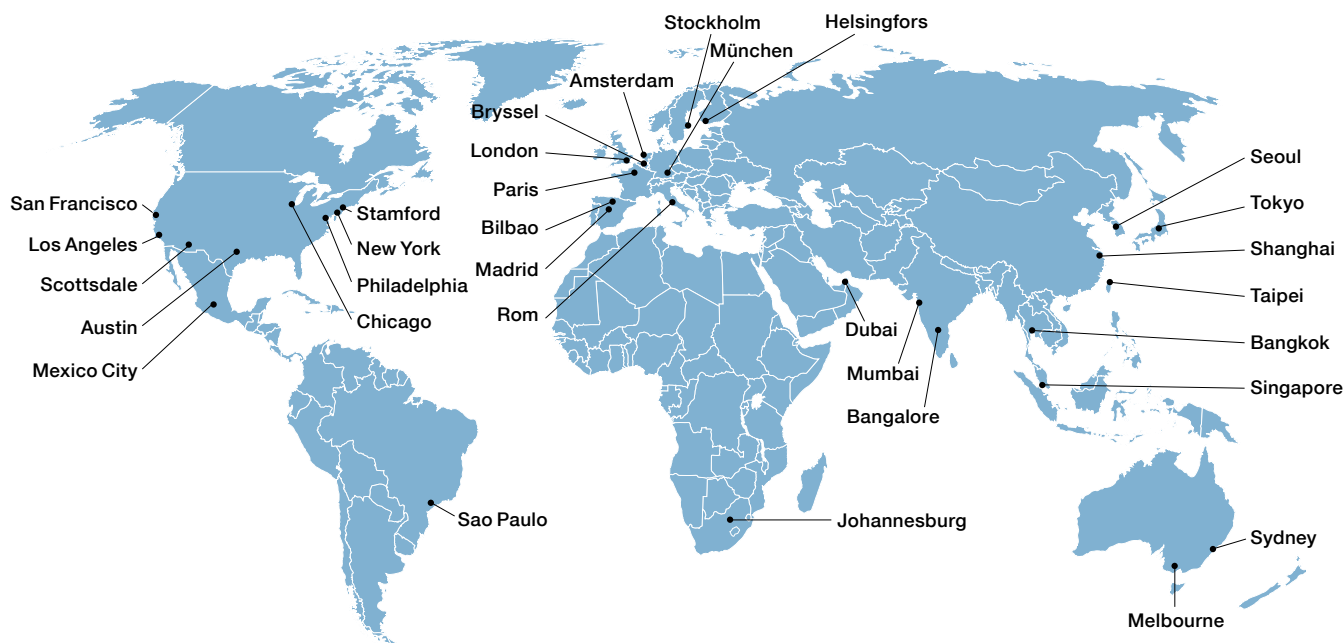
Genomsnittligt antal anställda under första kvartalet var 379 (385).

Moderbolaget

Bolagets nettoomsättning uppgick till 0,2 (0,3) MSEK och resultatet efter finansnetto till -0,3 (0) MSEK. Likvida medel uppgick till 4,5 (5,5) MSEK.

Utsikter för 2014

Resultatet före skatt bedöms bli väsentligt bättre än föregående år.



Risker och osäkerhetsfaktorer

Koncernens väsentliga risk- och osäkerhetsfaktorer består av bland annat marknads- och affärsmässiga risker, operationella risker samt finansiella risker. Affärsmässiga risker och marknadsrisker kan avse större kundexponeringar mot enskilda branscher och företag samt konjunkturkänslighet. Operationella risker avser bland annat personberoende, kompetensförsörjning och immateriell egendom samt att BTS lever upp till uppdragsgivarnas högt ställda kvalitetskrav. Finansiella risker avser främst valuta- och kreditrisker.

Hantering av risker och osäkerhetsfaktorer finns beskrivet i årsredovisningen 2013. Bedömningen är att BTS har en god riskspridning på företag och branscher samt att de operationella riskerna hanteras strukturerat genom väl etablerade processer. Den löpande exponeringen för valutaförändringar är begränsad då intäkter och kostnader i huvudsak avser samma valuta på respektive marknad och kreditrisken begränsas då BTS bara accepterar kreditvärda motparter. Under 2014 bedöms inga nya väsentliga risker eller osäkerhetsfaktorer ha tillkommit.

Viktiga uppskattningar och bedömningar

För att upprätta finansiella rapporter enligt IFRS krävs att företagsledningen gör bedömningar och uppskattningar samt gör antaganden som påverkar tillämpningen av redovisningsprinciperna och de redovisade beloppen av tillgångar, skulder, intäkter och kostnader. Uppskattningarna och antagandena är baserade på historiska erfarenheter och ett antal andra faktorer som under rådande förhållanden synes vara rimliga. Verkligt utfall kan komma att avvika från dessa uppskattningar och bedömningar. Uppskattningar och antaganden ses över regelbundet.

Redovisningsprinciper

Denna delårsrapport har upprättats i enlighet med IAS 34, Delårsrapportering. Koncernredovisningen har upprättats i enlighet med International Financial Reporting Standards (IFRS) sådana de antagits av EU, RFR 1 Kompletterande redovisningsnormer för koncerner och Årsredovisningslagen. Moderbolagets redovisning är upprättad i enlighet med RFR 2, Redovisning för juridiska personer och Årsredovisningslagen. Nya eller reviderade IFRS samt tolkningsuttalanden från IFRIC har inte haft någon effekt på koncernens eller moderbolagets resultat eller ställning.

Kommande rapporttillfällen

Delårsrapport apr–juni	19 augusti 2014
Delårsrapport jul–sep	6 november 2014
Bokslutskommuniké 2014	februari 2015

Stockholm 13 maj 2014

Henrik Ekelund
Verkställande direktör

Denna rapport har ej varit föremål för granskning av BTS revisorer.

Kontaktinformation

Henrik Ekelund	VD	Tel: 08 587 070 00
Stefan Brown	CFO	Tel: 08 587 070 62
Thomas Ahlerup	Informationschef	Tel: 08 587 070 02
		Mobiltn: 0768 966 300

För ytterligare information besök vår hemsida www.bts.com

BTS Group AB (publ)
Grevgatan 34
114 53 Stockholm

Tel. 08 587 070 00
Fax. 08 587 070 01
Organisationsnummer: 556566-7119

KONCERNENS RESULTATRÄKNING I SAMMANDRAG

KSEK	Jan-mars 2014	Jan-mars 2013	April-mars 2013/14	Jan-dec 2013
Nettoomsättning	154 241	146 182	696 293	688 234
Rörelsekostnader	-143 787	-142 985	-611 241	-610 439
Avskrivningar materiella anläggningstillgångar	-1 503	-1 413	-6 357	-6 267
Avskrivningar immateriella anläggningstillgångar	-497	-338	-1 844	-1 685
Rörelseresultat	8 454	1 446	76 850	69 842
Finansnetto	69	-39	-52	-159
Resultat före skatt	8 523	1 407	76 799	69 683
Beräknad skatt	-2 632	-364	-24 116	-21 848
Periodens resultat	5 891	1 043	52 683	47 835
varav hänförligt till moderbolagets aktieägare	5 891	1 043	52 683	47 835
Resultat per aktie, före utspädning, SEK	0,32	0,06	2,83	2,57
Antal aktier vid periodens slut	18 589 870	18 245 365	18 589 870	18 589 870
Genomsnittligt antal aktier före utspädning	18 589 870	18 155 715	18 417 618	18 589 870
Resultat per aktie, efter utspädning, SEK	0,32	0,06	2,79	2,57
Genomsnittligt antal aktier efter utspädning	18 589 870	18 605 365	18 867 268	18 589 870
Föreslagen utdelning per aktie, SEK				1,75

KONCERNENS RAPPORT ÖVER TOTALRESULTAT

KSEK	Jan-mars 2014	Jan-mars 2013	April-mars 2013/14	Jan-dec 2013
Periodens resultat	5 891	1 043	52 683	47 835
Poster som ej kommer att omklassas till resultaträkning	-	-	-	-
	-	-	-	-
Poster som kan komma att omklassas till resultaträkning				
Omräkningsdifferenser i eget kapital	1 531	-6 108	1 230	-6 409
Övrigt totalresultat för perioden, netto	1 531	-6 108	1 230	-6 409
Summa totalresultat för perioden	7 422	-5 065	53 913	41 426
varav hänförligt till moderbolagets aktieägare	7 422	-5 065	53 913	41 426

KONCERNENS BALANSRÄKNING I SAMMANDRAG

KSEK	31 mars 2014	31 mars 2013	31 dec 2013
Tillgångar			
Goodwill	143 000	134 695	143 033
Övriga immateriella anläggningstillgångar	16 424	14 808	16 603
Materiella anläggningstillgångar	13 316	15 169	13 716
Övriga anläggningstillgångar	7 444	7 177	8 089
Kundfordringar	123 328	133 455	155 980
Övriga omsättningstillgångar	87 219	89 409	72 614
Likvida medel	92 765	59 699	108 833
Summa tillgångar	483 497	454 412	518 868
Eget kapital och skulder			
Eget kapital	363 204	328 257	355 783
Icke räntebärande långfristiga skulder	193	739	213
Icke räntebärande kortfristiga skulder	120 100	125 416	162 873
Summa eget kapital och skulder	483 497	454 412	518 868

KONCERNENS KASSAFLÖDESANALYS

KSEK	Jan-mars 2014	Jan-mars 2013	Jan-dec 2013
Kassaflöde från den löpande verksamheten	-16 653	-39 320	47 635
Kassaflöde från investeringsverksamheten	-705	-622	-15 674
Kassaflöde från finansieringsverksamheten	-52	6 822	-12 638
Periodens kassaflöde	-17 410	-33 120	19 323
Likvida medel vid periodens början	108 833	94 910	94 910
Omräkningsdifferenser i likvida medel	1 342	-2 091	-5 399
Likvida medel vid periodens slut	92 765	59 699	108 833

FÖRÄNDRINGAR I EGET KAPITAL FÖR KONCERNEN

KSEK	Totalt eget kapital 31 mars 2014	Totalt eget kapital 31 mars 2013	Totalt eget kapital 31 dec 2013
Belopp vid årets ingång	355 783	326 563	326 563
Utdelning till aktieägarna	–	–	–32 184
Nyemission	–	6 760	19 977
Övrigt	–1	–1	2
Totalresultat för perioden	7 422	–5 065	41 426
Belopp vid periodens utgång	363 204	328 257	355 783

NYCKELTAL FÖR KONCERNEN

	Jan–mars 2014	Jan–mars 2013	April–mars 2013/14	Jan–dec 2013
Nettoomsättning, KSEK	154 241	146 182	696 293	688 234
EBITA (rörelseresultat före avskrivningar på immateriella tillgångar), KSEK	8 951	1 784	78 695	71 528
EBIT (rörelseresultat), KSEK	8 454	1 446	76 850	69 842
EBITA-marginal (rörelsemarginal före avskrivningar på immateriella tillgångar), %	6	1	11	10
EBIT-marginal (rörelsemarginal), %	5	1	11	10
Vinstmarginal, %	4	1	8	7
Operativt kapital, KSEK			270 439	246 949
Avkastning på eget kapital, %			15	14
Avkastning på operativt kapital, %			30	29
Soliditet vid periodens slut, %	75	72	75	69
Kassaflöde, KSEK	–17 410	–33 120	35 033	19 323
Likvida medel vid periodens slut, KSEK	92 765	59 699	92 765	108 833
Antal medarbetare i medeltal	379	385	378	376
Antal medarbetare vid periodens slut	380	382	380	370
Årsbaserad nettoomsättning per anställd, KSEK			1 844	1 830

MODERBOLAGETS RESULTATRÄKNING I SAMMANDRAG

KSEK	Jan–mars 2014	Jan–mars 2013	April–mars 2013/14	Jan–dec 2013
Nettoomsättning	225	275	1 775	1 825
Rörelsekostnader	-541	-258	-2 096	-1 813
Rörelseresultat	-316	17	-321	12
Finansnetto	4	2	14 268	14 266
Resultat före skatt	-312	19	13 947	14 278
Beräknad skatt	-	-	-682	-682
Periodens resultat	-312	19	13 265	13 596

MODERBOLAGETS BALANSRÄKNING I SAMMANDRAG

KSEK	31 mars 2014	31 mars 2013	31 dec 2013
Tillgångar			
Finansiella tillgångar	101 976	101 976	101 976
Övriga omsättningstillgångar	197	3 542	52
Likvida medel	4 469	5 454	5 013
Summa tillgångar	106 643	110 972	107 042
Eget kapital och skulder			
Eget kapital	104 686	110 387	104 998
Skulder	1 957	585	2 045
Summa eget kapital och skulder	106 643	110 972	107 042

DEFINITIONER

Periodens resultat per aktie

Resultat hänförlig till moderbolagets aktieägare dividerat med antal aktier.

EBITA-marginal (rörelsemarginal före avskrivningar på immateriella tillgångar)

Rörelseresultat före avskrivningar på immateriella tillgångar i procent av nettoomsättningen.

EBIT-marginal (rörelsemarginal)

Rörelseresultat efter avskrivningar i procent av nettoomsättningen.

Vinstmarginal

Periodens resultat i procent av nettoomsättningen.

Operativt kapital

Balansomslutning minskad med likvida medel och andra räntebärande tillgångar samt minskat med icke räntebärande skulder.

Avkastning på eget kapital

Resultat efter skatt i procent av genomsnittligt eget kapital.

Avkastning på operativt kapital

Rörelseresultat i procent av genomsnittligt operativt kapital.

Soliditet

Eget kapital i procent av balansomslutningen.

BTS ger ledande företag möjlighet att lära, förändra och förbättra

BTS är världsledande inom kundanpassade affärssimuleringar och andra upplevelsebaserade utbildningslösningar som ger ledande företag möjlighet att lära, förändra och förbättra. Den unika BTS-processen erbjuder snabb strategisk samsyn och snabb ökning av företagets förmåga att accelerera förändring och förbättra affärsresultat.

Vision

“The global leader in accelerating strategic alignment and execution – innovating how organizations learn, change and improve.”

Mission

“We build commitment and capability to accelerate strategy execution and improve business results.”

Kunderbjudande

“Den unika BTS-processen erbjuder snabb strategisk anpassning och snabb ökning av företagets förmåga.

BTS viktigaste konkurrensfördelar:

- Simuleringar och upplevelsebaserade lösningar – det mest effektiva sättet att hjälpa organisationer att förstå, samordna och verkställa strategier och affärssatsningar.
- Skräddarsydda lösningar som är anpassade till vad som är relevant och genomförbart på arbetsplatsen.
- En resultatfokuserad ansats som omfattande och effektivt säkrar och mäter affärsresultat.”

Finansiella mål

BTS finansiella mål skall över tid vara:

- En organisk tillväxt, efter justering för förändringar i valutakurser, om 20 procent.
- En EBITA-marginal om 15 procent.
- En soliditet som varaktigt ej understiger 50 procent.

BTS STOCKHOLM

Grevgatan 34
114 53 Stockholm
Sverige
Tel. 08 58 70 70 00
Fax. 08 58 70 70 01

BTS AMSTERDAM

Rieker business park
John M. Keynesplein 13
1066 EP Amsterdam
Nederländerna
Tel. +31 (0)20 615 15 14
Fax. +31 (0)20 388 00 65

BTS AUSTIN

401 Congress Avenue,
Suite 1510
Austin, Texas 78701
USA
Tel. +1 512 474 1416
Fax. +1 512 474 1433

BTS BANGALORE

Vatika Business Center
Divyasree Chambers,
2nd floor, Wing A
O'Shaugnessy Road,
Langford Town
Bangalore 560025
Indien
Tel. +91 80 4291 1111
(Ext: 116)

BTS BANGKOK

128/27 Phythai Plaza
Building (4th Floor)
Phythai Rd. Kwaeng Thung
Phythai
Khet Ratchathewi Bangkok
10400 Thailand
Tel. +66 2 216 5974

BTS BILBAO

c/o Simon Bolivar 27-1º,
oficina nº 4
48013 Bilbao
Spanien
Tel. +34 94 423 5594
Fax. +34 94 423 6897

BTS BRYSSEL

Rue d'Arenberg 44
1000 Bryssel
Belgien
Tel. +32 (0) 2 27 415 10

BTS CHICAGO

200 South Wacker Drive
Suite 925
Chicago, IL 60606
USA
Tel. +1 312 509 4750
Fax. +1 312 509 4781

BTS HELSINGFORS

Korkeavuorenkatu 47 B
00130 Helsingfors
Finland
Tel. +358 9 8622 3600
Fax. +358 9 8622 3611

BTS JOHANNESBURG

267 West Avenue, 1st Floor
0046 Centurion, Gauteng
Sydafrika
Tel. +27 12 663 6909
Fax. +27 12 663 6887

BTS LONDON

37 Kensington High Street
London W8 5ED
Storbritannien
Tel. +44 207 348 18 00
Fax. +44 207 348 18 01

BTS LOS ANGELES

2029 Century Park East
Suite 1400
Los Angeles, CA 90067
USA
Tel. +1 424 202 6952

BTS MADRID

Calle José Abascal 42,
2º dcha
28003 Madrid
Spanien
Tel. +34 91 417 5327
Fax. +34 91 555 2433

BTS MELBOURNE

198 Harbour Esplanade,
Suite 404
Docklands VIC 3008
Australien
Tel. +61 3 9670 9850
Fax. +61 3 9670 9569

BTS MEXICO CITY

Edificio Torre Moliere
Calle Moliere 13 – PH
Col Chapultepec Polanco
C.P. 11560 México, D.F.
Tel. +52 (55) 52 81 69 72
Fax. +52 (55) 52 81 69 72

BTS MUMBAI

1404 and 1405A,
14th Floor, DLH Park,
Opposite MTNL Staff
quarters,
S.V. Road, Goregaon (West),
Mumbai - 400062
Maharashtra,
Indien
Tel. +91 22 6196 6800

BTS MÜNCHEN

Theresienhoehe 28
80339 München
Tyskland
Tel. +49 89 244 40 7036

BTS NEW YORK

60 E. 42nd Street, Suite 2434
New York, NY, 10165
USA
Tel. +1 646 378 3730
Fax. +1 646 378 3731

BTS PARIS

57, rue de Seine
75006 Paris
Frankrike
Tel. +33 1 40 15 07 43

BTS PHILADELPHIA

6 Tower Bridge, Suite 540
181 Washington Street
Conshohocken, PA 19428
USA
Tel. +1 800 445 7089
Tel. +1 484 391 2900
Fax. +1 484 391 2901

BTS ROM

Rome Barberini centre
Via Antonio Salandra, 18
0018 Rom
Italien
Tel: +39 06 4227 2308
Fax: +39 06 4227 4000

BTS SAN FRANCISCO

456 Montgomery Street,
Suite 900
San Francisco, CA 94104
USA
Tel. +1 415 362 42 00
Fax. +1 415 362 42 70

BTS SAO PAULO

Rua Geraldo Flausingo
Gomes, 85, 4º andar
Brooklin Novo
04575-060 Sao Paulo-SP
Brasilien
Tel. +55 11 5505 2070
Fax. +55 11 5505 2016

BTS SCOTTSDALE

9455 E. Ironwood Square Drive,
Ste. 100
Scottsdale, AZ 85258
USA
Tel. +1 480 948 2777
Fax. +1 480 948 2928

BTS SEOUL

1220
24 Sajik-ro 8 gil
Jongno Gu – Seoul
Sydkorea 110-871
Tel. +82 2 539 7676
Fax. +82 2 2233 4451

BTS SHANGHAI

1376 West Nanjing Road
Suite 531, East Office Tower
Shanghai Centre
Shanghai 200040
Kina
Tel. +86 21 6289 8688

BTS SINGAPORE

110 Amoy Street #02-00
Singapore 069930
Tel. +65 6221 2870
Fax. +65 6224 2427

BTS STAMFORD

300 First Stamford Place
Stamford, CT 06902
USA
Tel. +1 203 316 2740
Fax. +1 203 316 2750

BTS SYDNEY

Suite 2, Level 9,
39 Martin Place
Sydney, NSW, 2000,
Australien
Tel. +61 02 8243 0900
Fax. +61 02 9299 6629

BTS TAIPEI

7 F., No. 307,
Dun-Hua, North Road
Taipei 105
Taiwan
Tel. +886 2 8712 3665

BTS TOKYO

Kojimachi Brighton Bldg 2F
6-4-17 Kojimachi
Chiyoda-ku, Tokyo
102-0082, Japan
Tel. +102-0083 6272 9973
Fax. +102-0083 6672 9974

ADVANTAGE**PERFORMANCE GROUP**

700 Larkspur Landing Circle,
Suite 125
Larkspur, CA 94939
USA
Tel. +1 800 494 6646
Fax. +1 415 925 9512



Catalysts for Profitability and Growth

www.bts.com