

DELÅRSRAPPORT FÖRSTA KVARTALET 2014

Första kvartalet

- Nettoomsättningen uppgick till 88,6 (85,4) Mkr
- Rörelseresultatet uppgick till 31,6 (28,2) Mkr, vilket motsvarade en marginal på 36 (33) %
- Resultatet före skatt uppgick till 13,2 (18,7) Mkr

| Belopp i miljontals kronor (Mkr) | Kv 1 2014 | Kv 1 2013 | 2013 |
|---|-------------|-------------|-------------|
| Nettoomsättning | 88,6 | 85,4 | 333,8 |
| Rörelsens kostnader | -57,0 | -57,2 | -235,0 |
| Rörelseresultat före jämförelsestörande poster | 31,6 | 28,2 | 98,8 |
| Jämförelsestörande poster | 0,0 | 0,0 | -0,9 |
| Rörelseresultat | 31,6 | 28,2 | 97,9 |
| Finansnetto | -18,4 | -9,5 | -60,7 |
| Resultat före skatt | 13,2 | 18,7 | 37,2 |
| Aktuell skatt | -3,8 | -3,7 | -4,1 |
| Resultat efter skatt | 9,4 | 15,0 | 33,1 |
| Periodens resultat per aktie (kr) | 0,18 | 0,29 | 0,64 |

Verksamheten

Första kvartalet

Marknad

En svag förbättring av marknadssituationen har märkts av inom Europa och återhämtningen på den amerikanska marknaden har fortsatt under kvartalet.

Försäljning

Försäljningen under det första kvartalet uppgick till 88,6 (85,4) Mkr. I lokala valutor minskade försäljningen med drygt 2% jämfört med motsvarande period föregående år. Jämfört med föregående kvartal ökade dock försäljningen med 2% i lokala valutor.

Försäljningen av högtemperaturmaterial uppgick till 48,3 (45,3) Mkr. I lokala valutor var försäljningen inom affärsområdet oförändrad. Jämfört med det fjärde kvartalet 2013 minskade dock försäljningen med 6% i lokala valutor. Minskningen beror främst på att försäljningen av keramiska transportrullar var mycket stark under det sista kvartalet 2013.

Försäljningen av lager- och slitkomponenter uppgick till 40,3 (40,1) Mkr. Jämfört med samma period föregående år minskade försäljningen med drygt 5% i lokala valutor. Jämfört med föregående kvartal ökade dock försäljningen med 13% i lokala valutor. Försäljningen av klaffar för vakuumpumpar har legat på en hög nivå i USA under kvartalet och en generell starkare efterfrågan har märkts av för områdets övriga produkter.

Utvecklingsprojekt

Utvecklingsprojekten har fortlöpt enligt plan. En produktionsenhet för ökad produktionskapacitet av nya slitkomponenter har installerats under kvartalet.

Intäkter och resultat

Nettoomsättningen för det första kvartalet uppgick till 88,6 (85,4) Mkr. Rörelsens kostnader minskade med 2%. I lokala valutor minskade kostnaderna med 1,3%.

Rörelseresultatet uppgick till 31,6 (28,2) Mkr vilket gav en rörelsemarginal på 35,7 (33,0)%. Den förbättrade rörelsemarginalen kan i första hand förklaras av ökad försäljningsvolym.

Finansnettot uppgick till -18,4 (-9,5) Mkr. Det försämrade finansnettot under första kvartalet beror främst på valutakurseffekter, -8 Mkr.

Resultatet före inkomstskatter uppgick till 13,2 (18,7) Mkr och resultatet per aktie uppgick till 0,18 (0,29) kronor.

Kassaflöde och finansiell ställning

Periodens kassaflöde från den löpande verksamheten före förändring av rörelsekapital uppgick till 3,9 (0,2) Mkr.

Förändringar i rörelsekapitalet påverkade kassaflödet med -8,4 (5,9) Mkr. Förändringen var framför allt hänförlig till ökade kundfordringar till följd av den ökade försäljningen.

Kassaflödet från den löpande verksamheten uppgick därmed till -4,5 (6,1) Mkr.

Kassaflödet från investeringsverksamheten var -2,3 (-0,2) Mkr.

Likvida medel vid periodens slut uppgick till 133,5 (95,9) Mkr och förändrades under kvartalet med -7,9 (0,4) Mkr. Exklusive kursdifferenser i likvida medel uppgick periodens kassaflöde till -8,7 (4,3) Mkr.

Eget kapital och antal aktier

Moderbolagets aktiekapital per den 31 mars 2014 utgjordes av 1 100 313 kr fördelat på 52 593 751 aktier med ett kvotvärde om 0,0209 kr. Koncernens egna kapital uppgick till 326,9 (219,1) Mkr.

Medarbetare

Per den 31 mars 2014 hade koncernen 261 (264) anställda.

Moderbolaget

Moderbolagets nettoomsättning under första kvartalet uppgick till 0,0 (0,8) Mkr. Periodens resultat före skatt uppgick till -2,4 (-3,3) Mkr.

Likvida medel uppgick till 19,3 (5,7) Mkr.

Transaktioner med närstående

Under första kvartalen 2014 och 2013 skedde inga transaktioner med närstående part.

Risker och osäkerhetsfaktorer

Riskbedömningen är oförändrad jämfört med den riskbild som presenteras i årsredovisningen för 2013.

Redovisningsprinciper

Diamorph AB (publ) tillämpar International Financial Reporting Standards (IFRS) sådana de antagits av EU. Denna delårsrapport har upprättats i enlighet med IAS 34 Delårsrapportering, Årsredovisningslagen och RFR 1 Kompletterande redovisningsregler för koncerner.

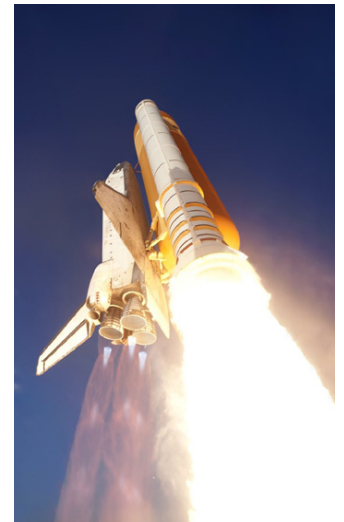
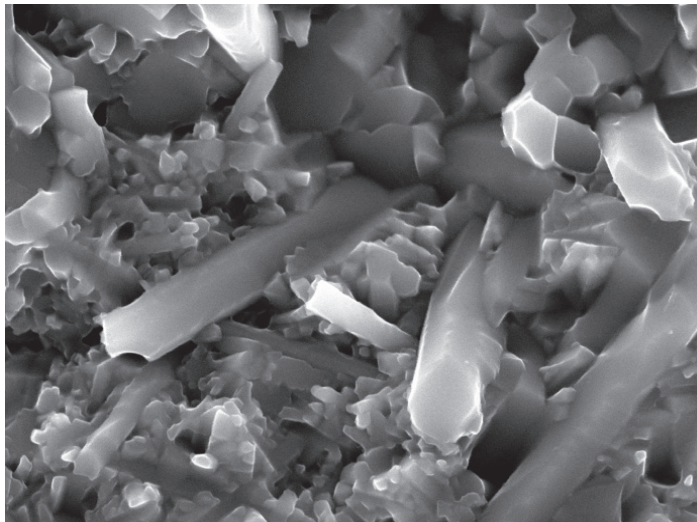
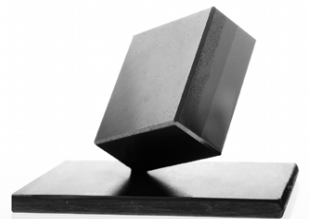
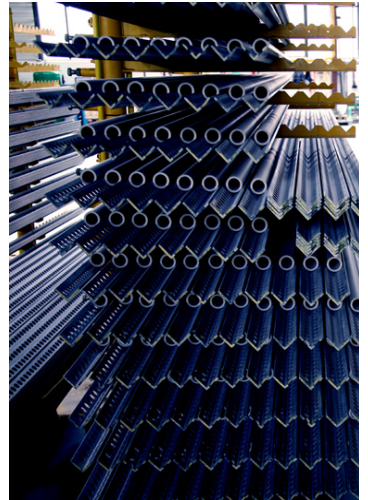
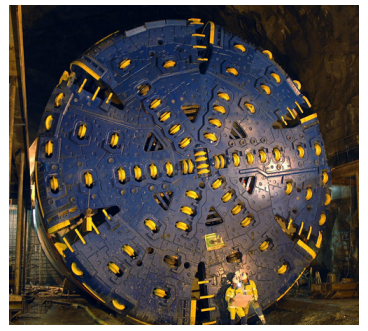
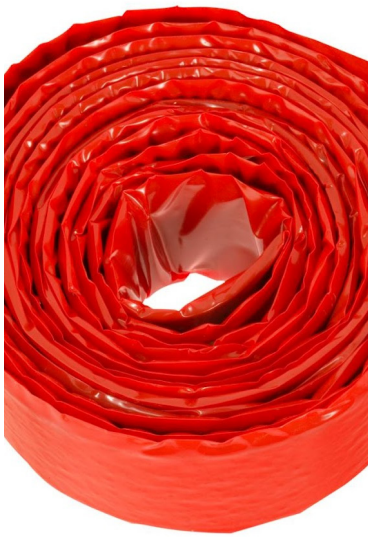
Moderbolagets redovisning är upprättad enligt Årsredovisningslagen och Rådet för finansiell rapporterings rekommendation RFR 2 Redovisning för juridiska personer. Redovisningsprinciperna är oförändrade sedan senast avgiven årsredovisning.

För en utförlig beskrivning av de redovisningsprinciper som tillämpas för koncernen och moderbolaget i denna delårsrapport, se årsredovisningen för räkenskapsåret 2013, sidan 23.

Stockholm 22 maj 2014

Fredrik Svedberg
Verkställande direktör

Denna delårsrapport har inte varit föremål för granskning av bolagets
revisorer.



Koncernens rapport över totalresultat

| Belopp i miljontals kronor (Mkr) | Kv 1 2014 | Kv 1 2013 | 2013 |
|---|-------------|--------------|-------------|
| Nettoomsättning | 88,6 | 85,4 | 333,8 |
| Kostnader för sålda varor | -39,1 | -40,0 | -148,1 |
| Bruttovinst | 49,5 | 45,4 | 185,7 |
| <i>Rörelsens kostnader</i> | | | |
| Försäljningskostnader | -9,3 | -9,7 | -37,7 |
| Administrationskostnader | -6,5 | -5,3 | -33,6 |
| Forskning och utveckling | -2,1 | -2,9 | -13,6 |
| Övriga rörelseintäkter | 0,0 | 0,8 | 1,5 |
| Övriga rörelsekostnader | 0,0 | -0,1 | -3,5 |
| Rörelsens kostnader | -17,9 | -17,2 | -86,9 |
| Rörelseresultat före jämförelsestörande poster | 31,6 | 28,2 | 98,8 |
| Jämförelsestörande poster | - | - | -0,9 |
| Rörelseresultat (EBIT) | 31,6 | 28,2 | 97,9 |
| <i>Finansiella poster</i> | | | |
| Finansiella intäkter | 0,1 | 6,0 | 12,9 |
| Finansiella kostnader | -18,5 | -15,5 | -73,6 |
| Finansnetto | -18,4 | -9,5 | -60,7 |
| Resultat före skatt | 13,2 | 18,7 | 37,2 |
| Aktuell skatt | -3,8 | -3,7 | -4,1 |
| Periodens resultat | 9,4 | 15,0 | 33,1 |
| <i>Övrigt totalresultat för perioden</i> | | | |
| Omvärdering av finansiella tillgångar som kan säljas | - | 14,7 | -3,5 |
| Aktuariella vinster netto efter skatt | - | - | 14,7 |
| Valutakursdifferenser | 5,7 | -44,1 | 16,5 |
| Övrigt totalresultat för perioden | 5,7 | -29,4 | 27,7 |
| Totalresultat för perioden | 15,1 | -14,4 | 60,8 |
| <i>Periodens resultat hänförligt:</i> | | | |
| Moderföretagets aktieägare | 8,8 | 14,7 | 31,5 |
| Innehav utan bestämmande inflytande | 0,6 | 0,3 | 1,6 |
| <i>Totalresultat hänförligt till:</i> | | | |
| Moderföretagets aktieägare | 14,6 | -13,9 | 59,5 |
| Innehav utan bestämmande inflytande | 0,5 | -0,6 | 1,3 |

Koncernens rapport över finansiell ställning

| Belopp i miljontals kronor (Mkr) | 2014-03-31 | 2013-03-31 | 2013-12-31 |
|---------------------------------------|--------------|--------------|--------------|
| TILLGÅNGAR | | | |
| <i>Anläggningstillgångar</i> | | | |
| Immateriella anläggningstillgångar | 661,9 | 616,1 | 662,7 |
| Materiella anläggningstillgångar | 62,5 | 56,0 | 61,4 |
| Finansiella anläggningstillgångar | 24,1 | 27,6 | 26,0 |
| Summa anläggningstillgångar | 748,5 | 699,7 | 750,1 |
| <i>Omsättningstillgångar</i> | | | |
| Varulager | 30,6 | 25,4 | 27,5 |
| Kundfordringar | 62,4 | 53,1 | 55,3 |
| Kortfristiga fordringar | 3,1 | 0,0 | 5,6 |
| Övriga fordringar | 8,0 | 5,6 | 3,1 |
| Likvida medel | 133,5 | 96,0 | 141,4 |
| Summa omsättningstillgångar | 237,6 | 180,1 | 232,9 |
| SUMMA TILLGÅNGAR | 986,1 | 879,8 | 983,0 |
| EGET KAPITAL OCH SKULDER | | | |
| <i>Eget kapital</i> | 326,9 | 219,1 | 311,8 |
| Summa eget kapital | 326,9 | 219,1 | 311,8 |
| SKULDER | | | |
| <i>Långfristiga skulder</i> | | | |
| Räntebärande skulder | 441,2 | 450,0 | 451,6 |
| Uppskjuten skatteskuld | 36,4 | 42,1 | 34,2 |
| Övriga skulder | 28,5 | 65,3 | 27,2 |
| Summa långfristiga skulder | 506,1 | 557,4 | 513,0 |
| <i>Kortfristiga skulder</i> | | | |
| Räntebärande skulder | 17,5 | 18,8 | 31,6 |
| Leverantörsskulder | 24,6 | 18,9 | 19,0 |
| Övriga skulder | 111,0 | 65,6 | 107,6 |
| Summa kortfristiga skulder | 153,1 | 103,3 | 158,2 |
| SUMMA SKULDER OCH EGET KAPITAL | 986,1 | 879,8 | 983,0 |

Koncernens rapport över förändringar i eget kapital

| Belopp i miljontals kronor (Mkr) | Eget kapital hänförligt moderföretagets aktieägare | Innehav utan bestämmande inflytande | Summa eget kapital |
|--|--|-------------------------------------|--------------------|
| Ingående balans per 2014-01-01 | 295,4 | 16,4 | 311,8 |
| Periodens resultat | 8,8 | 0,6 | 9,4 |
| <i>Övrigt totalresultat</i> | | | |
| Värdeförändring avseende finansiella tillgångar som kan säljas | - | - | - |
| Valutakursdifferenser | 5,7 | 0,0 | 5,7 |
| Aktuariell vinst på pensioner | - | - | - |
| Skatteeffekt på aktuariell vinst | - | - | - |
| <i>Transaktioner med aktieägare</i> | | | |
| Nyemission | - | - | - |
| Nyemissionskostnader | - | - | - |
| Apportemission | - | - | - |
| Transaktioner med minoritet | - | - | - |
| Utgående balans per 2014-03-31 | 309,9 | 17,0 | 326,9 |
| Ingående balans per 2013-01-01 | 217,5 | 16,0 | 233,5 |
| Periodens resultat | 14,7 | 0,3 | 15,0 |
| <i>Övrigt totalresultat</i> | | | |
| Värdeförändring avseende finansiella tillgångar som kan säljas | 14,7 | - | 14,7 |
| Valutakursdifferenser | -43,3 | -0,8 | -44,1 |
| Aktuariell vinst på pensioner | - | - | - |
| Skatteeffekt på aktuariell vinst | - | - | - |
| <i>Transaktioner med aktieägare</i> | | | |
| Nyemission | - | - | - |
| Nyemissionskostnader | - | - | - |
| Apportemission | - | - | - |
| Transaktioner med minoriteten | - | - | - |
| Utgående balans per 2013-03-31 | 203,6 | 15,5 | 219,1 |

Koncernens rapport över kassaflödesanalys

| Belopp i miljontals kronor (Mkr) | Kv 1 2014 | Kv 1 2013 | 2013 |
|--|------------------|------------------|--------------|
| <i>Kassaflöde från den löpande verksamheten</i> | | | |
| Rörelseresultat | 31,6 | 28,2 | 97,8 |
| Avskrivningar | 2,2 | 2,2 | 8,8 |
| Justeringar för övriga poster som inte ingår i kassaflödet | – | 0,0 | 2,2 |
| Erhållen ränta | – | – | 0,5 |
| Erlagd ränta | -26,0 | -25,7 | -53,3 |
| Betald skatt | -3,9 | -4,5 | -9,5 |
| Kassaflöde från den löpande verksamheten före förändring av rörelsekapital | 3,9 | 0,2 | 46,5 |
| Förändringar i rörelsekapital | -8,4 | 5,9 | 9,4 |
| Kassaflöde från den löpande verksamheten | -4,5 | 6,1 | 55,9 |
| <i>Kassaflöde från investeringsverksamheten</i> | | | |
| Förvärv av dotterbolag efter avdrag för förvärvade likvida medel | – | – | -25,2 |
| Investeringar i immateriella anläggningstillgångar | – | – | 0,0 |
| Investeringar i materiella anläggningstillgångar | -2,3 | -0,2 | -6,1 |
| Förändringar av finansiella anläggningstillgångar | – | – | 10,5 |
| Summa kassaflöde från investeringsverksamheten | -2,3 | -0,2 | -20,8 |
| Periodens fria kassaflöde | -6,8 | 5,9 | 35,1 |
| <i>Kassaflöde från finansieringsverksamheten</i> | | | |
| Nyemission netto efter emissionskostnader | – | – | 17,4 |
| Förändring av minoritet | – | – | – |
| Upptagna lån netto efter lånekostnader | – | – | – |
| Amortering av lån | -1,9 | -1,6 | -7,5 |
| Summa kassaflöde från finansieringsverksamheten | -1,9 | -1,6 | 9,8 |
| Periodens kassaflöde | -8,7 | 4,3 | 44,9 |
| Likvida medel vid periodens början | 141,4 | 95,5 | 95,5 |
| Kursdifferenser i likvida medel | 0,8 | -3,9 | 1,0 |
| Likvida medel vid periodens slut | 133,5 | 95,9 | 141,4 |

Moderbolagets resultaträkning

| Belopp i miljontals kronor (Mkr) | Kv 1 2014 | Kv 1 2013 | 2013 |
|----------------------------------|-------------|-------------|--------------|
| Nettoomsättning | 0,0 | 0,8 | 3,6 |
| Kostnader för sålda varor | – | – | 0,0 |
| Bruttovinst | 0,0 | 0,8 | 3,6 |
| <i>Rörelsens kostnader</i> | | | |
| Försäljningskostnader | -0,8 | -0,1 | -2,2 |
| Administrationskostnader | -1,1 | -2,3 | -12,2 |
| Forskning och utveckling | -1,2 | -1,0 | -6,0 |
| Övriga rörelseintäkter | – | – | 0,7 |
| Övriga rörelsekostnader | -0,1 | -0,1 | 0,0 |
| Rrelsens kostnader | -3,2 | -3,5 | -19,7 |
| Rörelseresultat (EBIT) | -3,2 | -2,7 | -16,1 |
| <i>Finansiella poster</i> | | | |
| Finansiella intäkter | 13,6 | 12,8 | 67,9 |
| Finansiella kostnader | -12,8 | -13,4 | -54,7 |
| Finansnetto | 0,8 | -0,6 | 13,2 |
| Resultat före skatt | -2,4 | -3,3 | -2,9 |
| Aktuell skatt | – | – | – |
| Årets resultat | -2,4 | -3,3 | -2,9 |

Moderbolagets rapport över finansiell ställning

| Belopp i miljontals kronor (Mkr) | 2014-03-31 | 2013-03-31 | 2013-12-31 |
|---------------------------------------|--------------|--------------|--------------|
| TILLGÅNGAR | | | |
| <i>Anläggningstillgångar</i> | | | |
| Materiella tillgångar | 3,2 | 3,7 | 3,3 |
| Finansiella tillgångar | 604,8 | 617,4 | 615,3 |
| Summa anläggningstillgångar | 608,0 | 621,1 | 618,6 |
| <i>Omsättningstillgångar</i> | | | |
| Kortfristiga fordringar | 47,2 | 25,8 | 23,6 |
| Likvida medel | 19,3 | 5,7 | 47,8 |
| Summa omsättningstillgångar | 66,5 | 31,5 | 71,4 |
| SUMMA TILLGÅNGAR | 674,5 | 652,6 | 690,0 |
| EGET KAPITAL OCH SKULDER | | | |
| <i>Eget kapital</i> | 236,1 | 217,5 | 238,2 |
| Summa eget kapital | 236,1 | 217,5 | 238,2 |
| <i>Långfristiga skulder</i> | | | |
| Räntebärande skulder | 413,1 | 409,1 | 412,2 |
| Summa långfristiga skulder | 413,1 | 409,1 | 412,2 |
| <i>Kortfristiga skulder</i> | | | |
| Räntebärande skulder | 11,9 | 11,9 | 24,7 |
| Leverantörsskulder | 0,5 | 1,7 | 0,3 |
| Övriga skulder | 12,9 | 12,4 | 14,6 |
| Summa kortfristiga skulder | 25,3 | 26,0 | 39,6 |
| SUMMA SKULDER OCH EGET KAPITAL | 674,5 | 652,6 | 690,0 |

Kalendarium

Delårsrapport Kv 2

28 augusti 2014

För ytterligare information kontakta

Fredrik Svedberg, VD
Telefon: 08 - 612 68 50

Diamorph AB (publ)

OFFENTLIGGÖRANDE ENLIGT SVENSK LAG

Diamorph AB (publ) offentliggör denna information enligt svensk lag om värdepappersmarknaden och/eller svensk lag om handel med finansiella instrument. Informationen lämnades för offentliggörande den 22 maj 2014 kl 19:15.

Diamorph levererar avancerade materiallösningar för särskilt krävande industriella tillämpningar. Bolaget har huvudkontor i Stockholm samt enheter i Tjeckien och England. Diamorphs vision är att bli en globalt ledande nischleverantör av avancerade material. Läs mer på www.diamorph.com.



Diamorph AB (publ)

Telefon: 08 - 612 68 50

E-post: ir@diamorph.com Internet: www.diamorph.com

Besöksadress: Roslagstullsbacken 11, 106 91 Stockholm

Styrelsens säte: Stockholm Orgainsationsnummer: 556647-5371