

**SOTKAMO SILVER AB**  
**(NGM:SOSI; NASDAQ: SOSI1)**

## **DELÅRSRAPPORT JANUARI - MARS 2014**

- Periodens resultat uppgick till -2 217 kSEK (-2 385) och resultat per aktie uppgick till -0,16 SEK (-0,17).
- Övriga intäkter uppgick till 429 kSEK (750).
- Likvida medel uppgick per 31 mars 2014 till 4 548 kSEK (11 095).
- Investeringar under januari - mars 2014 uppgick till 1 807 kSEK (3 709).
- Eget kapital uppgick per 31 mars 2014 till 105 500 kSEK (107 732).
- Kända och indikerade mineraltillgångar ökade betydligt
- Mineralreserver uppskattades under perioden och ökade med 33 %
- Bolaget erhöll gruvsäkerhetstillstånd enligt statens nya säkerhetskrav
- En uppdaterad feasibility-studie färdigställdes
- Årsstämma hölls den 21 mars 2014
- Sotkamo Silver AB offentliggjorde ett prospekt avseende företrädesemission om cirka 42,5 MSEK

### **Väsentliga händelser efter periodens slut**

- Avtalet med ABB angående Silvergruvans teknologileveranser och finansieringsarrangemang förlängs till slutet av 2014
- Sotkamo Silver tillfördes ca 39 MSEK genom företrädesemission

Jämförelsesiffror avser motsvarande period föregående år för resultat- och kassaflödesposter och 31 december 2013 för balansräkningsposter.

Företagets pressreleaser och finansiella rapporter distribueras via NGM och finns tillgängliga på [www.silver.fi](http://www.silver.fi)



## VD HAR ORDET

Bankable Feasibility studien har uppdaterats efter att nya goda resultat visats och nya malmreserver uppdaterats vid Bolagets Silvergruveprojekt. Den uppdaterade studien visar att gruvan har hög silverhalt i malmen och tillfredsställande lönsamhet, även vid silverpriser under dagens nivåer. Miljötillståndet för den planerade Silvergruvan innefattar även rätten att initiera både byggande och verksamhet omedelbart efter det att finansiering har säkerställts. Detta ger en god grund att stå på inför fortsatta arbeten och utvecklingen mot ett kommande finansieringsbeslut för produktionsstart, vilket nu har högsta prioritet hos bolagsledningen.

Nedgången i silverpriset under 2013 och 2014 har haft negativ påverkan på värdet av Sotkamo Silvers aktie. Även om framtida finansiell och politisk oro inte kan uteslutas, pekar det mesta på en återhämtning och fortsatt ökning av både silver- och guldpris under slutet av år 2014 och 2015. Allt detta gör att jag bedömer att möjligheterna att finansiera ett gruvprojekt blir bättre mot slutet av året. Vårt närmaste mål är att undersöka alla möjligheter att ordna finansiering till Silvergruvan och att kunna meddela marknaden att vi har finansieringsplanen klar för att påbörja byggandet.

I den nyligen avslutade företrädesemissionen var målet att minst 80 % av det maximala antalet aktier skulle tecknas. Detta mål blev uppfyllt och täckningsgraden var 92 %, vilket innebar att garantierna inte behövde utnyttjas. Jag är mycket glad att aktieägarna visade oss detta förtroende, vilket medförde att emissionen lyckades så väl. Detta gav oss ett tecken på förtroende både från ägarnas sida och från den finansiella världen, då gruvindustrin annars mött motgångar den senaste tiden. Nu är vi väl finansierade för att fortsätta utveckla och exploatera verksamheten. Målet är att starta gruvdrift under senare delen av 2015, eller i början av 2016. Som Bolagets VD kommer jag och med mina medarbetare att anstränga oss till det yttersta för att förverkliga de planer som har satts upp, så att både ägare och medarbetare kan känna sig mer än nöjda när år 2014 passerat.

I Norge har Sotkamo Silver en betydande malmgeologisk potential. Vi har därmed skaffat oss en bra utgångspunkt för att kunna delta i utvecklingen av Norges mineralpotential. Ser fram emot att i framtiden kunna utveckla dessa fyndigheter, antingen i egen regi eller i samarbete med andra aktörer. I området finns flera historiska gruvor, prospekteringsmål eller fyndigheter med sulfidkoncentrationer. Mest anmärkningsvärd är Mofjell-gruvan som producerat 4,35 miljoner ton malm med 3,61 % Zn, 0,71 % Pb och 0,31 % Cu. Den genomsnittliga silverhalten var 10 g/ton och guldhalt 0,3 g/ton. Den historiska mineraltillgångsuppskattningen efter tidigare gruvverksamhet ger totalt återstående tillgångar på ca 3,55 miljoner ton, mestadels antagna mineraltillgångar. Halten motsvarar bruten malm. I sulfidimpregnerade delar av fyndigheten finns det guld med värden på 5-10 ppm. Detta har dock inte undersökts i detalj men erbjuder ett lovande mål för framtida arbete. Ett annat lovande mål i detta mycket intressanta område är Sølvsberget (Silverberget) med högt silverinnehåll, ibland upp till 100-300 g/ton i samband med ådror rika på blyglans. Bolaget har totalt 20 inmutningar på området som om fattar 75 000 000 m<sup>2</sup> och 5 gruvlicenser vid Mofjell-gruvan.

Timo Lindborg

Verkställande direktör,

Sotkamo Silver

## VERKSAMHETEN

Sotkamo Silver har som affärsidé att utveckla och utvinna mineralfyndigheter i Norden. Verksamheten bedrivs med långt tagna hänsyn till människor och miljö. Sotkamo Silver äger via dotterbolag mineralfyndigheter som innehåller silver och guld i Finland. Bolagets huvudprojekt finns i Silvergruvan. Sotkamo Silvers vision är att ta del av en framtida strukturutveckling och konsolidering av den nordiska gruvbranschen.

Borrningar och utvecklingsarbeten vid Silverfyndigheten bekräftar både silver-, guld-, zink- och blyhalter samt malmens sannolika kontinuitet och dess lämplighet för traditionella brytnings- och anrikningsmetoder. Genomförda tester samt Sotkamo Silvers databas av analyser och borrhålsdata motsvarar de krav som stipuleras för en tillförlitlig beräkning av mineraltillgångar enligt JORC-koden.

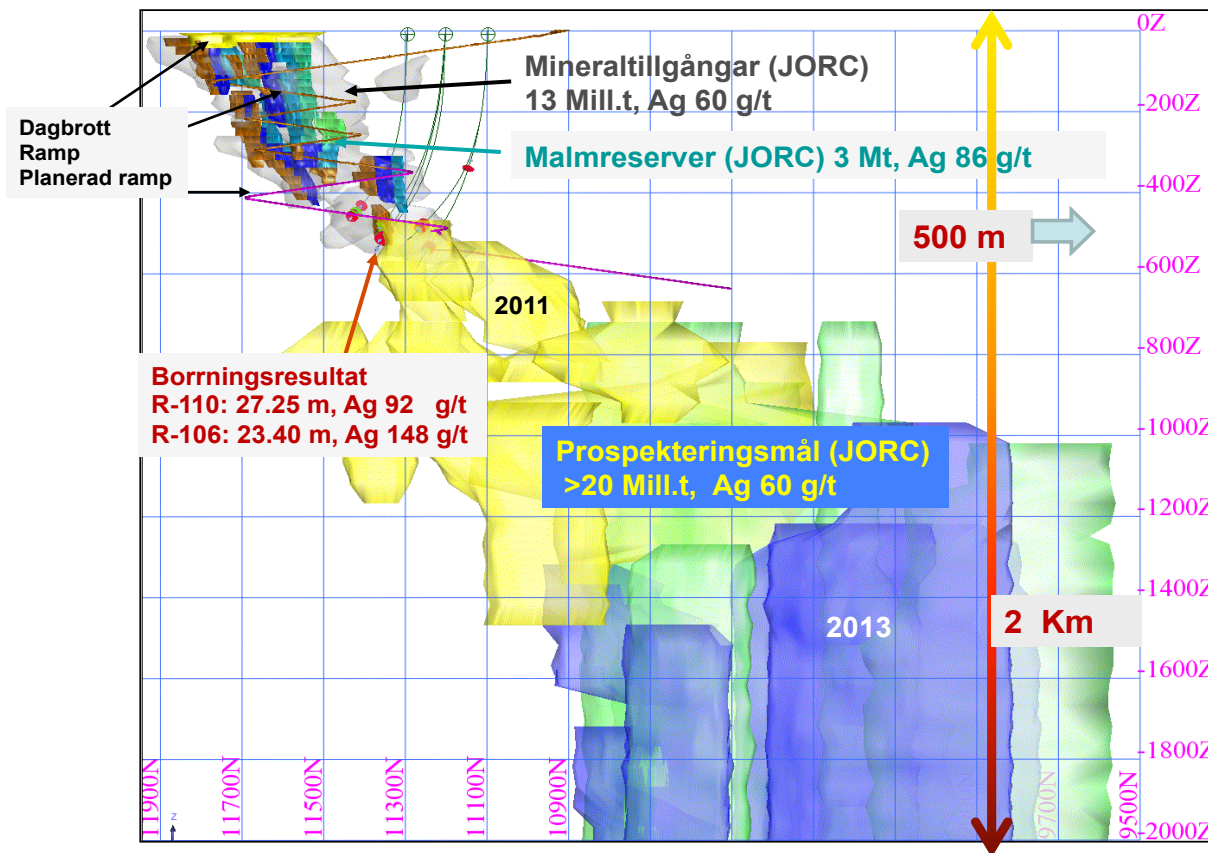
I dagsläget finns tre kända mineraliserade zoner vid Silvergruvan som innehåller silver, guld, zink och bly. Avståndet mellan borrhålen i den övre delen är fem till tio meter i alla riktningar. Totalt har 513 hål borrats, vilket motsvarar 53 000 meter. Endast resultat från kärnbörning har använts i redovisade tonnage- och haltberäkningar.

De kända delarna av mineraliseringarna är väl undersökta. Mineraliseringarnas geologi, form och läge samt de borrhsektioner som övertvårar silverförande zoner på 600 meters djup, gör det troligt att förekomsten är mer omfattande än de i feasibility-studien redovisade 7 347 079 ton mineraltillgångar, enligt Tabell 2. Nya tolkningar av data öppnar för potentialen att finna ytterligare mineraliseringar i samband med den befintliga fyndigheten, både på ytan och mot djupet. Volymen på prospekteringsmålet är mer än 20 miljoner ton mineraltillgångar och silverhalten är 60 g/t Ag vid en cut-off-halt på 30 g/t Ag, vilket ökar Silvergruvans möjligheter väsentligt.

Undersökningarna styrker Sotkamo Silvers uppfattning att silverfyndigheten sträcker sig åtminstone till 2 000 meters nivå under mark. Man har tidigare bekräftat att den når ner till 550 metersnivån. En EM-undersökning och en Gefinex- undersökning visar tydligt att det anomala området sammanfaller med den geologiska strukturen där Silvergruvefyndigheten ligger. Resultat av dessa metoder visar att en stark elektromagnetisk anomali ligger på den direkta fortsättningen av fyndigheten och sträcker sig ner till djup på 2 000 meter.

Den mineraltillgångskalkyl som visas i *Tabell 2* beskriver den idag bäst kända och tätast borrade delen av fyndigheten. Denna kalkyl ingår i den fram till idag undersökta och borrade geologiska potentialen för fyndigheten, vars omfattning ner till 600 meter bäst kan beskrivas med en annan mineraltillgångskalkyl, se *Tabell 1*. Den kalkylen beskriver i sin tur fyndighetens i dag kända storlek, vilken har klassificerats som antagen och har en omfattning av cirka 13 miljoner ton. Denna kalkyl baserar sig på glesare borrning och längre avstånd mellan borrhålen, varför den statistiska noggrannheten och pålitligheten är lägre.

Bild 1 nedan Silvergruvefyndigheten, gruvplan och modeller för prospekteringsmål. Modellerna når till djupet av 2 000 meter, medan den lägre delen under - 1 400 meter bör anses som spekulativ och teoretisk.



Bolaget kommer att undersöka dessa möjligheter så snart det är möjligt. Förutsättningarna för att öka områdets mineraltillgångar bedöms som goda.

Tabell 1. Silverfyndighetens mineraltillgång (NI 43 101) visar på cut off- halt 30 gram/ton Ag, spec. vikt 2,8, enligt dr. Parkkinen, Qualified Person EFG

Silvergruvans fyndighet, mineraltillgång (NI 43 101), cut off halt 30 g/t Ag, spec. vikt 2,8, Dr. Parkkinen, Qualified Person EFG					
Klassifi-cering	Tonnage	Silverhalt g/t Ingen övre cut off	Zinkhalt %	Blyhalt %	Silver Moz
Antagen	13 Mt	65	0.5	0.2	26

Gruvan har en snedbana ned till ett djup på 350 meter. Denna har en längd på totalt ca 2 550 meter och ett ventilationsschakt. I själva gruvan har en huvudventilationsfläkt installerats på toppen av ventilationsschaktet. Snedbanan hålls torr. Fem el-centraler har installerats på gruvans huvudnivåer och i rampen.

Genom dessa investeringar och arbeten har man ökat kunskapen om fyndigheten betydligt och därmed minskat de geologiska och tekniska risker som tillhör gruvprojekt.

Bolaget har låtit ett utomstående, självständigt konsultbolag genomföra en feasibility-studie med mineralreservuppskattning och ekonomiska lönsamhetskalkyler, vilket ligger som grund för investeringsbeslut.

## Mineraltillgångar

För närvarande uppgår Bolagets bäst kända del av den ovan visade mineraltillgångarna till sammanlagt 7 347 miljoner ton, varav i kategorierna Kända och Indikerade till sammanlagt 6 011 miljoner ton med en silverekvivalenthalt på 83 gram/ton Ag (JORC code 2012). *Tabell 2* nedan. Dessa mineraltillgångar ingår i de mineraltillgångar som också visas i tabell 1 ovan.

Sotkamo Silver Mine Classified Mineral Resource 2014/01/15				Blockmodel2013_8e					
Cut off Grade 50 g/t Ag applied				Top cut off grades: 1200 g/t Ag, 12 g/t Au, 9 % Pb, 6.6 % Zn					
JORC Classification	Volume m <sup>3</sup>	Tonnage t	Density t/m <sup>3</sup>	Ag g/t	Au g/t	Cu g/t	Pb %	S %	Zn %
Measured	1 196 931	3 351 408	2,8	80,6	0,24	106,7	0,3	1,8	0,6
Indicated	950 131	2 660 368	2,8	87,0	0,24	125,7	0,3	1,6	0,7
<b>Total</b>	<b>2 147 062</b>	<b>6 011 776</b>	<b>2,8</b>	<b>83,4</b>	<b>0,24</b>	<b>115,1</b>	<b>0,3</b>	<b>1,7</b>	<b>0,6</b>
Inferred	476 894	1 335 303	2,8	75,5	0,22	99,2	0,2	1,6	0,5

*Tabell 2. Silvergruvans mineraltillgångar per 2014-01-15*

## Bankable Feasibility Study

Studien visar på acceptabel lönsamhet, även vid silverpriser under dagens nivåer. Produktion förväntas starta i slutet av 2015 eller i början av 2016. Beräkningarna baseras på den nya informationen om malmreserverna, dagens kostnader, den nya brytningsplanen och de senaste offerterna från leverantörer samt bygg- och entreprenörsbolag.

Enligt den framställda ekonomiska kassaflödesprognosen, som baserar sig på ett genomsnittligt silverpris på \$ 21,5 / uns mellan åren 2016-2025, uppskattas gruvprojektets IRR till 37 % och NPV till 32 miljoner euro, eller 266 MSEK med dagens valutakurs (@ 8 %). Återbetalningstiden från produktionsstart beräknas vara mindre än 3 år. Om silverpriset \$ 28/ uns används, uppskattas gruvprojektets IRR till 61 % och NPV till 59 miljoner euro (@ 8 %). Med ett silverpris på \$ 15/ uns uppskattas gruvprojektets IRR till 8 % och NPV till 0,2 miljoner euro (@ 8 %).

Malmreserverna är på totalt 3,36 miljoner ton med en genomsnittlig silverhalt av 102 g/ton. Silverhalten i malmen under de första planerade produktionsåren är på mellan 120-130 g/t malm och guldhalt ca 0,4 g/t malm. Under det tredje produktionsåret utökas kapaciteten från 350 000 till 450 000 ton bruten malm per år i samband med att miljötillståndet uppdaterats.

Uppdatering av studien har framställts, sammanställts, bedömts och godkänts av den oberoende konsultgruppen CTS Engtec Oy. En sammanfattning av feasibility-studien presenteras på Bolagets hemsida [www.silver.fi](http://www.silver.fi)

## VÄSENTLIGA HÄNDELSER UNDER PERIODEN JANUARI - MARS 2014

### Kända och indikerade mineraltillgångar ökade betydligt

Sotkamo Silver hade nöjet att meddela att mängden av Silvergruvans kända och indikerade mineraltillgångar ökade med 70 % i fråga om tonnage, eller 57 % i fråga om mängd silver, med en cut - off på 50 g/t silver.

Mineraltillgångarna i kända och indikerade kategorier ökade från 10,3 miljoner uns till 16,2 miljoner uns och från 3,5 miljoner ton malm till 6 miljoner ton malm.

Tillgångarnas ökning beror på en omtolkning av geologin och som bygger på resultat från omfattande borrhprogram med betydande nya silverrika genomskärningar under år 2013. Särskild uppmärksamhet i modelleringen har riktats mot den geologiska kontinuitet som skapar större mineraliserade enheter. Detta ger en möjlighet att schemalägga gruvdrift på ett sådant sätt att malmer med högre silverhalter kommer att brytas under de första åren. Detta förbättrar lönsamheten för både verksamheten och den planerade gruvdriften. Fyndigheten är öppen mot djupet utifrån geofysisk och geologisk formation och samma egenskaper fortsätter nedanför den kända 550 metersnivån, ner till minst 1,500 - 2,000 meter.

De uppdaterade mineraltillgångarna bygger på 2013 års borrhprogram och har beräknats i enlighet med riktlinjerna i JORC-koden (2012).

### Mineralreserverna ökade med 33 %

Sotkamo Silver genomförde en uppdatering av mineralreserverna vid Silvergruvan och mineralreserverna (malm) i kategorin Kända och Sannolika är på sammanlagt 3 336 000 ton med en silverhalt på 102 gram/ton Ag. Beräkningen följer den australiska JORC-koden (2012).

I jämförelse med föregående mineralreservsuppskattning ökade den totala mängden silver i de Bevisade och Sannolika mineralreserverna med 33 % till 10 940 026 uns silver. Ökningen är 12 % i tonnage och 18 % i silverhalt. Silverhalten i malmen under de planerade fyra första produktionsåren uppgår till mellan 120-130 g/t silver i malmen och guldhalt till ca 0,4 g/t i malm. Under det tredje planerade produktionsåret utökas kapaciteten från 350 000 ton till 450 000 ton malm per år. Planerad produktionstid med de nu kända mineralreserverna är 8-9 år.

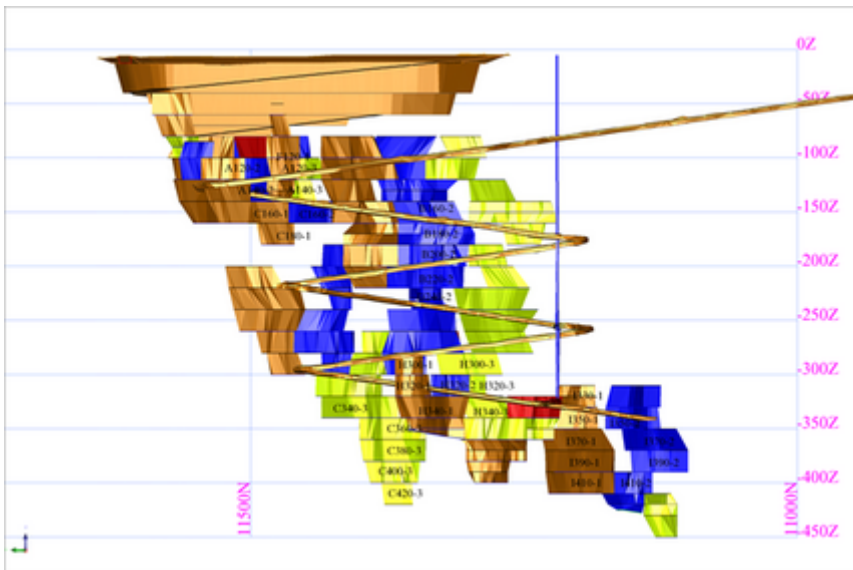
Mineralreservsuppskattningen följer den australiska JORC-koden. Beräkningarna är utförda med en ”cut-off” på 35 €/ton malm vid underjordsbrytning och 25 €/ton malm vid dagbrottsbrytning. Malmreserven har ett brytningsutbyte på 90 % och gråbergsutspädning på 15 % i vid underjordsbrytning och 10 % vid dagbrott. Silverhalten i den utspädda mineraliseringen har uppskattats till 31,3 g/ton Ag.

En sammanfattning av malmreserver redovisas i tabell nedan.

Sotkamo Silvers mineralreserver (malm) för Silvergruveprojektet 140211, JORC Code 2012									
Mineralreserver (malm) Kategori	Mt	Silver		Guld		Zink		Bly	
		Halt (g/t)	Metall (oz)	Halt (g/t)	Metall (oz)	Halt (%)	Metall (t)	Halt (%)	Metall (t)
Bevisad	1,8	98	5 671 406	0,29	16 782	0,69	12 420	0,33	5 940
Sannolik	1,536	106	5 234 669	0,29	14 321	0,74	11 366	0,36	5 529
<b>Totalt Bevisad &amp; Sannolik</b>	<b>3,336</b>	<b>102</b>	<b>10 940 026</b>	<b>0,29</b>	<b>31 103</b>	<b>0,71</b>	<b>23 786</b>	<b>0,34</b>	<b>11 469</b>

Outotec (Finland) Oys rapport presenteras i sin helhet på Bolagets hemsida [www.silver.fi](http://www.silver.fi)

Bild nedan: Malmreserverna och brytningsplan



Jouni Kankkunen MSc (Mining), MAusIMM utarbetade brytningsplanen och malmreservuppskattningen. Outotec (Finland) Oyj utförde en översyn av den gruvtekniska delen av Silvergruvans gruvplan och mineralreservkalkylen för Feasibility-studien. Översynen utfördes av Pekka Lovén, MSc (Mining), MAusIMM (CP) hos Outotec (Finland) Oyj. Han är en Qualified Person enligt Joint Ore Reserves Committee (JORC, 2012). De uppdaterade mineralreserverna (malm) baserar sig på information från slutförd Bankable Feasibility Study och information från Sotkamo Silver.

### **Bolaget erhöll gruvssäkerhetstillstånd enligt de nya säkerhetskraven**

Sotkamo Silver erhöll gruvssäkerhetstillstånd för sin silvergruva i Sotkamo enligt de nya säkerhetskraven. Bolaget blir det första gruvbolaget i Finland att arbeta under det nya gruvssäkerhetstillståndet.

Alla nya gruvor måste söka tillståndet och gamla gruvor blir tvungna att uppgradera sin verksamhet till de nya krav som myndigheterna ställer. Det nya tillståndet krävs tillsammans med en gruvlicens för att kunna bedriva gruvdrift.

Gruvsäkerhetstillståndet omfattar riskbedömning av verksamheten, handlingsprinciper för att förebygga olyckor och en intern räddningsplan. Gruvmyndigheten inspekterar regelbundet efterlevnaden av tillståndet, vanligtvis en gång om året. Gruvoperatören ska utse en auktoriserad person till säkerhetsansvarig. Den ansvarige auktoriseras av TUKES. Ilkka Tuokko har utsetts till auktoriserad gruvssäkerhetsansvarige vid Sotkamo Silvers gruva.

### **Antalet aktier och röster ökade**

Antalet aktier och röster i Sotkamo Silver AB ökade med 2 970 aktier efter teckning av Teckningsoption 3. Detta motsvarade cirka 0,021 % av det totala antalet aktier i Bolaget efter ökningen.

Efter att Bolagsverket registrerat aktierna, hade antalet aktier och röster ökat till 14 159 634 och aktiekapitalet till 141 596 341,47 kronor. Kvotvärdet var 10 kr.

## **Sotkamo Silver ABs årsstämma den 21 mars 2014**

Sotkamo Silver AB (publ) höll årsstämma den 21 mars 2014 i Stockholm.

Följande huvudsakliga beslut fattades vid stämman:

Resultat- och balansräkningar för moderbolaget och koncernen för räkenskapsåret 2013 fastställdes av stämman. Stämman beslutade att ingen utdelning skulle lämnas för år 2013. Styrelseledamöterna och verkställande direktören beviljades ansvarsfrihet för räkenskapsåret 2013.

Stämman beslutade att styrelsen skulle bestå av fyra ledamöter och att omvälja Mauri Visuri, Teuvo Jurvansuu och Jarmo Vesanto samt att till ny styrelseledamot välja Katja Keitaanniemi. Mauri Visuri omvaldes till styrelsens ordförande.

Stämman beslutade att omvälja revisorsbolaget PWC som Bolagets revisor intill slutet av årsstämman 2015 med auktoriserade revisorn Anna Rosendal som huvudansvarig tills vidare.

Riktlinjerna för ersättning till ledande befattningshavare samt riktlinjer för valberedningens utseende fastställdes enligt styrelsens förslag.

Stämman fastställde valberedningens förslag om att styrelsens arvode skulle utgå med sammanlagt 450 000 kronor.

Stämman beslutade att anta en ny bolagsordning där bestämmelsen om aktiekapitalets gränser i § 4 i bolagsordningen ändrats.

Stämman beslutade att minska bolagets aktiekapital med 56 638 537,47 kronor utan indragning av aktier genom att aktiens kvotvärde ändras från cirka 10 kronor till 6 kronor per aktie. Minskingsbeloppet ska användas för avsättning till fond att användas enligt beslut av bolagsstämman.

Stämman beslutade att godkänna styrelsens beslut per den 14 februari 2014 att genomföra en företrädesemission och därvid öka aktiekapitalet med högst 42 478 902 kronor (baserat på kvotvärdet 6 per aktie) genom emission av högst 7 079 817 aktier. Bolagets aktieägare skulle ha företrädesrätt att teckna de nya aktierna, varvid en gammal aktie skulle berättiga aktieägaren till en teckningsrätt. Två teckningsrätter skulle berättiga till teckning av en ny aktie i bolaget. Avstämningsdag för emissionen skulle vara den 26 mars 2014. De nya aktierna skulle tecknas till en kurs om 6 kronor per aktie. Teckningstid av nya aktier var under tiden 31 mars 2014 – 14 april 2014. Företrädesemission var till 80 % säkerställd genom teckningsåtaganden från befintliga aktieägare och garantier från externa garanter. Vid full teckning skulle emissionen inbringa ca 42,5 Mkr, före emissionskostnader.

Stämman beslutade att genomföra av en fondemission som omfattade en ökning av bolagets aktiekapital med 22 655 415,87 kronor genom ianspråktagande av bolagets fria egna kapital. Fondemissionen skulle genomföras utan utgivande av nya aktier.

Stämman beslutade att minska bolagets aktiekapital med högst 8 495 780,43 kr. Aktiekapitalets minskning skulle fastställas till ett belopp i kronor som motsvarar aktiekapitalets ökning enligt stämmans beslut om nyemission och fondemission minus minskningsbeloppets storlek enligt stämmans beslut om minskning av aktiekapitalet. Minskningen skulle genomföras utan indragning av aktier genom att aktiens kvotvärde ändras. Minskingsbeloppet skulle användas för avsättning till fond att användas enligt beslut av bolagsstämman.

Stämman beslutade att bemyndiga styrelsen intill nästa årsstämma, vid ett flera tillfällen, att emittera nya aktier



eller andra finansiella instrument. Bemyndigandet är begränsat till att högst motsvara en utspädning av det antal aktier som vid tiden för det första emissionsbeslutet enligt bemyndigandet motsvarar 10 procent av det totala antalet utestående aktier i bolaget.

### **En uppdaterad feasibility-studie färdigställdes**

35 % IRR, 30 M€ NPV (@ 8 %), beräknat med silverpris \$ 21,5 / uns

Investeringsbehov: beräknas till 32 M€ vilket innehåller planerad kapacitetsökning under år 3

Gruvan: 3,3 Mton mineralreserver

Återbetalningstid: mindre än 3 år från produktionsstart

Livslängd enligt studien: 8-10 år

EBITDA marginal 46 % (de första 4 åren)

Sotkamo Silver lät färdigställa en uppdaterad Bankable Feasibility Study för Bolagets Silvergruveprojekt i Sotkamo, Finland. Studien visade på acceptabel lönsamhet, även vid silverpriser under dagens nivåer. Produktion förväntas starta i slutet av 2015 eller i början av 2016. Beräkningarna baserades på ny informationen om malmreserverna, dagens kostnader, den nya brytningsplanen och de senaste offerterna från leverantörer samt bygg- och entreprenörsbolag.

Enligt den framställda ekonomiska kassaflödesprognosen, som baserar sig på ett genomsnittligt silverpris på \$ 21,5 / uns mellan åren 2016-2025, uppskattas gruvprojektets IRR till 35 % och NPV till 30 M€ (@ 8 %). Återbetalningstiden från produktionsstart beräknas till mindre än 3 år.

Malmreserverna visade på totalt 3,336 miljoner ton med en genomsnittlig silverhalt av 102 g/ton. Silverhalten i malmen under de fyra första planerade produktionsåren ligger på mellan 120-130 g/t malm och guldhalt på ca 0,4 g/t malm. Under det tredje produktionsåret utökas kapaciteten från 350 000 till 450 000 ton bruten malm per år i samband med att miljötillståndet uppdaterats.

Om silverpriset \$ 28/ uns används, uppskattas gruvprojektets IRR till 61 % och NPV till 59 miljoner euro (@ 8 %). Med ett silverpris på \$ 15/ uns uppskattas gruvprojektets IRR till 8 % och NPV till 0,2 miljoner euro (@ 8 %).

Uppdatering av studien framställdes, sammanställdes, bedömdes och godkändes av den oberoende konsultgruppen CTS Engtec Oy.

En sammanfattning av den ekonomiska beräkningen presenteras i tabellen nedan:

<b>Silver Mine Economic Summary 24.03.2014</b>		
Parameter	Units	Value
Ore Mined LOM	kt	3 350
Zinc Recovered	t	21 800
Lead Recovered	t	9 400
Gold Recovered	oz	28 250
Silver Recovered	1 000 oz	9 500
Total Tax LOM (base case)	€M	9
Total Operating Costs LOM	€M	123
Total Capital Expenditure LOM	€M	32
<b>Silver Price Forecast 15 \$/Oz</b>		
Total Revenue (NSR) LOM	€M	156
Operating Free Cash Flow LOM	€M	32
EBITDA first 4 years average/y	€M	7
EBITDA first 4 years average	%	31
NPV 8% (before tax)	€M	0.2
IRR (before tax)	%	8
Payback Period	Years	-
<b>Silver Price Forecast 21,5 \$/Oz</b>		
Total Revenue (NSR) LOM	€M	198
Operating Free Cash Flow LOM	€M	75
EBITDA first 4 years average/y	€M	14
EBITDA first 4 years average	%	46
NPV 8% (before tax)	€M	30
IRR (before tax)	%	35
Payback Period	Years	2
<b>Silver Price Forecast 28 \$/Oz</b>		
Total Revenue (NSR) LOM	€M	241
Operating Free Cash Flow LOM	€M	117
EBITDA first 4 years average/y	€M	17
EBITDA first 4 years average	%	53
NPV 8% (before tax)	€M	59
IRR (before tax)	%	61
Payback Period	Years	1.5

## **Sotkamo Silver AB offentliggjorde ett prospekt avseende nyemission**

Styrelsen för Sotkamo Silver AB (publ) upprättade ett prospekt avseende nyemission samt upptagande till handel, vilket godkändes och registrerades av Finansinspektionen. Prospektet passerades också till Finland.

### **Villkor i sammandrag**

- De som på avstämningsdagen den 26 mars 2014 är registrerade som aktieägare i Sotkamo Silver äger företrädesrätt att för två (2) innehavda aktier teckna en (1) ny aktie.
- Teckningskursen är 6 SEK per aktie, alternativt, vid teckning med stöd av teckningsrätter registrerade hos Euroclear Finland, 0,68 EUR per aktie. Teckningskurserna i svenska kronor respektive euro gäller även för teckning av nya aktier utan stöd av teckningsrätter.
- Teckningsperiod: 31 mars - 14 april 2014 (kontoförande institut och förvaltare kan av praktiska skäl utfärda en deadline för anmälan/uppdrag för teckning som är före teckningsperiodens utgång)
- Emissionsbelopp: maximalt 42 478 902 SEK
- Handel med teckningsrätter på NGM Equity: 31 mars - 9 april 2014
- Handel med teckningsrätter på NASDAQ OMX Helsinki: 31 mars - 7 april 2014
- Handel med betalda tecknade aktier (BTA) på NGM Equity: 31 mars 2014 till dess att emissionen har registrerats av Bolagsverket.
- Handel med interimsaktier på NASDAQ OMX Helsinki: 31 mars 2014 till dess att emissionen har registrerats av Bolagsverket

### **FINANSIELL STÄLLNING**

Koncernen hade på balansdagen en likviditet på 4 548 kSEK (11 905). Soliditeten uppgick till 89,0% (88). Koncernens egna kapital uppgick till 105 500 kSEK (107 732), vilket motsvarade 7,45 SEK (7,61) per aktie.

### **Investeringar**

Under januari – mars 2014 har investeringar gjorts i Sotkamo Silver Oy med 1 807 kSEK (3 709).

### **Anställda**

Under perioden har 7 personer arbetat inom koncernen, antingen genom anställning eller på konsultbasis.

### **Styrelsens arbete**

Bolagets styrelse består av fyra ledamöter. Styrelsen har under januari – mars 2014 haft 5 styrelsemöten. Därutöver har styrelsen haft löpande kontakt om Bolagets verksamhet och utveckling.

### **Transaktioner med närstående**

VD och CFO har under perioden fakturerat sedvanliga konsultarvoden enligt avtal.

## HÄNDELSE EFTER PERIODENS UTGÅNG

### **Avtalet med ABB angående Silvergruvans teknologileveranser och finansieringsarrangemang förlängdes till slutet av 2014**

Finansierings- och leveransavtalet med ABB Oy Finland förlängdes fram till slutet av 2014. Avtalet gäller design och nyckelfärdig leverans av elektrifiering, automation och instrumentering vid Silvergruvan. Värdet på leveransen är ca 5 miljoner euro.

ABB deltar i kommande finansieringsarrangemang, där storleken på finansieringen är beroende av leveransens värde.

Enligt den uppdaterade Feasibility-studien beräknas det totala finansieringsbehovet till ca 32 miljoner euro.

### **Sotkamo Silver tillfördes ca 39 MSEK genom företrädesemission**

I den avslutade företrädesemissionen tecknades 5 562 289 aktier med företräde och 932 109 utan företräde, summa antal nya aktier 6 494 398. Det tillförda beloppet om ca 39 MSEK, före kostnader, motsvarar ca 92 % av emissionens maximala belopp om ca 42,5 MSEK. Nyemissionen var till 80 % garanterad genom teckningsförbindelser och garantiförpliktelser. Teckningsgraden på 92 % innebär att garantierna inte behövde utnyttjas.

Efter nyemission och efter genomförande av de förändringar av aktiekapitalet som beslutades om vid årsstämman den 21 mars 2014, uppgår aktiekapitalet till 141 596 341,47 SEK fördelat på 20 643 198 aktier. Kvotvärde är 6,86 SEK.

### **Nya aktier registrerade hos bolagsverket**

Den av Sotkamo Silver AB (publ) nyligen genomförda företrädesemissionen, som godkändes av årsstämman den 21 mars 2014, har inneburit att antalet aktier i bolaget har ökat med 6 483 564 aktier. De nya aktierna har registrerats hos Bolagsverket. Det totala antalet aktier och röster i Sotkamo Silver uppgår därefter till 20 643 198 aktier och aktiekapitalet till 141 596 341,47 kronor, vardera aktie med ett kvotvärde på ca 6,86 kronor.

## KONCERNENS RAPPORT ÖVER TOTALRESULTATET I SAMMANDRAG

Belopp i KSEK	2014	2013	2013
	jan-mar	jan-mar	jan-dec
Övriga intäkter	429	750	1 457
Övriga externa kostnader	-1 404	-1 636	-7 187
Personalkostnader	-1 174	-1 063	-4 130
Avskrivningar och nedskrivningar av materiella och immateriella anläggningstillgångar	-65	-57	-238
<b>Rörelseresultat</b>	<b>-2 215</b>	<b>-2 006</b>	<b>-10 097</b>
Finansiella intäkter	9	585	4 477
Finansiella kostnader	-11	-964	-370
<b>Finansnetto</b>	<b>-2</b>	<b>-379</b>	<b>4 107</b>
<b>Resultat efter finansiella poster</b>	<b>-2 217</b>	<b>-2 385</b>	<b>-5 991</b>
<b>Skatt</b>	<b>0</b>	<b>0</b>	<b>0</b>
<b>ÅRETS RESULTAT</b>	<b>-2 217</b>	<b>-2 385</b>	<b>-5 991</b>
<b>ÖVRIGT TOTALRESULTAT</b>			
<b>Totalresultat som kan återföras till årets resultat</b>			
Omräkningsdifferenser	-16	-214	38
<b>Summa totalresultat</b>	<b>-2 232</b>	<b>-2 599</b>	<b>-5 953</b>
<b>Hänförligt till:</b>			
Moderbolagets aktieägare	-2 232	-2 599	-5 953
<b>SUMMA</b>	<b>-2 232</b>	<b>-2 599</b>	<b>-5 953</b>
Resultat per aktie, vägt genomsnitt före utspädning, sek	-0,16	-0,17	-0,42
Resultat per aktie, vägt genomsnitt efter utspädning, sek	-0,16	-0,17	-0,42

## KONCERNENS RAPPORT ÖVER FINANSIELL STÄLLNING I SAMMANDRAG

<i>Belopp i KSEK</i>	2014-03-31	2013-03-31	2013-12-31
<b>Tillgångar</b>			
<b>Anläggningstillgångar</b>			
Immateriella tillgångar	48 844	31 198	48 900
Materiella anläggningstillgångar	62 702	11 469	60 857
Finansiella anläggningstillgångar	485	47 152	485
Uppskjuten skattefordran	341	340	340
<b>Summa anläggningstillgångar</b>	<b>112 370</b>	<b>90 160</b>	<b>110 582</b>
<b>Omsättningstillgångar</b>			
Övriga omsättningstillgångar	1 555	2 421	813
Likvida medel	4 548	34 805	11 095
<b>Summa omsättningstillgångar</b>	<b>6 104</b>	<b>37 226</b>	<b>11 908</b>
<b>Summa tillgångar</b>	<b>118 474</b>	<b>127 386</b>	<b>122 490</b>
<b>Eget kapital och skulder</b>			
<b>Eget kapital</b>	105 500	110 985	107 732
Avsättningar	250	250	250
Långfristiga skulder	6 691	7 444	7 098
Kortfristiga skulder	6 033	8 707	7 410
<b>Summa eget kapital och skulder</b>	<b>118 474</b>	<b>127 386</b>	<b>122 490</b>

## KONCERNENS FÖRÄNDRING EGET KAPITAL

<i>Belopp i KSEK</i>	Aktie- kapital	Ej registrerad emission	Övrigt tillskjutet kapital	Omräknings- differenser	Balanserat resultat inkl. Årets resultat	Totalt eget kapital
<b>Ingående eget kapital 2013-01-01</b>	<b>141 528</b>		<b>-29 149</b>	<b>-2 161</b>	<b>3 366</b>	<b>113 584</b>
Totalresultat januari - mars 2013				-214	-2 385	-2 599
<b>Utgående eget kapital 2013-03-31</b>	<b>141 528</b>	<b>0</b>	<b>-29 149</b>	<b>-2 375</b>	<b>981</b>	<b>110 985</b>
Totalresultat april - december 2013				252	-3 606	-3 354
Nyemission	38	52	29			119
Emissionskostnader			-17			-17
<b>Utgående eget kapital 2013-12-31</b>	<b>141 566</b>	<b>52</b>	<b>-29 138</b>	<b>-2 123</b>	<b>-2 625</b>	<b>107 732</b>
Totalresultat januari - mars 2014				-16	-2 217	-2 232
Registrering av emission	30	-52	22			0
<b>Utgående eget kapital 2014-03-31</b>	<b>141 596</b>	<b>0</b>	<b>-29 116</b>	<b>-2 138</b>	<b>-4 842</b>	<b>105 500</b>

## KASSAFLÖDESANALYSER I SAMMANDRAG

<i>Belopp i KSEK</i>	<b>2014-03-31</b>	<b>2013-03-31</b>	<b>2013-12-31</b>
<b>Den löpande verksamheten</b>			
Periodens resultat före skatt	-2 217	-2 385	-5 991
Justering för poster som inte ingår i kassaflödet	12	932	-1 082
<b>Kassaflöde från den löpande verksamheten före förändringar av rörelsekapital</b>	<b>-2 205</b>	<b>-1 453</b>	<b>-7 073</b>
<b>Kassaflöde från förändringar i rörelsekapital</b>			
Förändring av rörelsefordringar	-744	-143	1 851
Förändring av rörelseskulder	-1 374	-890	-3 460
<b>Kassaflöde från den löpande verksamheten</b>	<b>-4 323</b>	<b>-2 486</b>	<b>-8 682</b>
<b>Kassaflöde från investeringsverksamheten</b>	<b>-1 807</b>	<b>-3 709</b>	<b>-21 011</b>
<b>Kassaflöde från finansieringsverksamheten</b>	<b>-409</b>	<b>-61</b>	<b>-62</b>
<b>Årets kassaflöde</b>	<b>-6 539</b>	<b>-6 256</b>	<b>-29 755</b>
Likvida medel vid periodens början	11 095	41 178	41 178
Valutakursdifferens	-8	-117	-328
<b>LIKVIDA MEDEL VID PERIODENS SLUT</b>	<b>4 548</b>	<b>34 805</b>	<b>11 095</b>



## MODERBOLAGETS RESULTATRÄKNINGAR I SAMMANDRAG

<i>Belopp i KSEK</i>	2014 jan-mar	2013 jan-mar	2013 jan-dec
Nettoomsättning	805	772	3 145
<b>Intäkter</b>	<b>805</b>	<b>772</b>	<b>3 145</b>
Övriga externa kostnader	-920	-1 139	-5 812
Personalkostnader	-908	-781	-2 888
Avskrivningar materiella anläggningstillgångar	-2	-2	-8
<b>Rörelseresultat</b>	<b>-1 025</b>	<b>-1 150</b>	<b>-5 563</b>
Övriga ränteintäkter och liknande resultatposter	564	1 108	5 927
Räntekostnader och liknande resultatposter	-1	-131	-
<b>PERIODENS RESULTAT</b>	<b>-462</b>	<b>-173</b>	<b>364</b>
<b>Hänförligt till:</b>			
Moderbolagets aktieägare	-462	-173	364
<b>SUMMA</b>	<b>-462</b>	<b>-173</b>	<b>364</b>

## MODERBOLAGETS BALANSRÄKNINGAR I SAMMANDRAG

<i>Belopp i KSEK</i>	2014-03-31	2013-03-31	2013-12-31
<b>Tillgångar</b>			
<b>Anläggningstillgångar</b>			
Immateriella anläggningstillgångar	48 279	-	48 279
Materiella anläggningstillgångar	346	354	348
Finansiella tillgångar	350	47 112	350
Långfristiga fordringar dotterföretag	40 528	27 362	38 743
Aktier i dotterföretag	139 417	125 108	139 417
Övriga omsättningstillgångar	2 582	1 488	224
Likvida medel	1 903	31 825	6 850
<b>Summa tillgångar</b>	<b>233 405</b>	<b>233 249</b>	<b>234 211</b>

<i>Belopp i KSEK</i>	2014-03-31	2013-03-31	2013-12-31
<b>Eget kapital och skulder</b>			
Eget kapital	232 067	231 890	232 529
Avsättningar	250	250	250
Kortfristiga skulder	1 088	1 109	1 432
<b>Summa eget kapital och skulder</b>	<b>232 405</b>	<b>233 249</b>	<b>234 211</b>

## ÖVRIG INFORMATION

### Kommande finansiell information

Sotkamo Silver kommer att ge ekonomisk information vid följande tillfällen:

- Halvårsrapport för perioden januari - juni publiceras den 22 augusti 2014
- Delårsrapport för perioden januari - september publiceras den 18 november 2014
- Bokslutskommuniké för 2014 publiceras den 16 februari 2015
- Årsstämma för 2014 kommer att hållas den 23 mars 2015

### Risikfaktorer

Olika risker och marknadsosäkerheter kan ha inverkan på Bolagets verksamhet. Både interna och externa händelser kan påverka, både positivt och negativt. Bolagets verksamhet måste utvärderas mot bakgrund av de risker, komplikationer och tillkommande kostnader som bolag inom gruvverksamhet och prospektering är utsatta för. Bolaget kan kontrollera och motverka dessa risker i varierande grad.

Mineralprospektering och gruvverksamhet är osäkert till sin natur och förenad med ekonomiskt risktagande, speciellt vad avser projekt som befinner sig i utvecklings- och lönsamhetsstudiestadium. Dessa verksamhets- och marknadsrisker är relaterade bland annat till: metallpriser, valutakursförändringar, framtida kapitalbehov, likviditet på aktien, prospektering, beräkningar av mineraltillgångar och malmreserver, personal, miljöansvar, olyckor, infrastruktur, tekniska risker, myndighets- och andra tillstånd samt till gruvdrift. Risker i ett gruv- och prospekteringsföretag är främst kopplade till utfallet av själva prospekteringsverksamheten samt prisförändringar på metallmarknaden. Dessa faktorer påverkar både negativt och positivt till en resultatutveckling och värdetillväxt.

Beskrivningar av Bolagets planerade eller pågående gruvbrytning och prospektering samt dessa verksamheters inverkan på Bolagets ekonomiska utsikter är baserade på Bolagets egna bedömningar och på externa källor. Sådana bedömningar är behäftade med ett stort mått av osäkerhet som Bolaget naturligt inte kan råda över, varför inga garantier kan lämnas att det som beskrivs i kvartalsrapporter och pressmeddelande är korrekt eller kommer att inträffa.

Ägande av aktier är alltid förenat med risk och därför bör man noggrant beakta och bedöma dessa riskfaktorer. Utöver den information som ges av Bolaget, bör man göra sin egen bedömning av nämnda och andra potentiella riskfaktorer och deras betydelse för den framtida utvecklingen av bolagets verksamhet och värde.

Information om risker och osäkerhetsfaktorer som gäller för Sotkamo Silver finns även beskrivna i prospekt utfärdat i mars 2014. Detta finns tillgängligt på [www.silver.fi](http://www.silver.fi)

Inga väsentliga förändringar har inträffat som föranleder ändring av denna beskrivning.

### Börsnotering på NGM Equity

Bolaget är noterat på NGM Equity. Bolagets tickerkod är SOSI, ISIN-nummer för aktien är SE0001057910. En börspost uppgår till 1 aktie.

## **Aktiedata**

Sotkamos aktie handlades den sista transaktionsdagen, d.v.s. den 31 mars 2014 till 8,40 SEK. Aktiekapitalet uppgick till SEK 141 596 341,47. Kvotvärdet var 10 kr.

Antalet aktier registrerade av Bolagsverket var 14 159 634. Bolagets börsvärde var på balansdagen ca 119 MSEK.

Den av Sotkamo Silver AB (publ) nyligen genomförda företrädesemissionen, som godkändes av årsstämman den 21 mars 2014, har inneburit att antalet aktier i bolaget har ökat med 6 483 564 aktier. De nya aktierna har registrerats hos Bolagsverket. Det totala antalet aktier och röster i Sotkamo Silver uppgår därefter till 20 643 198 aktier och aktiekapitalet till 141 596 341,47 kronor, vardera aktie med ett kvotvärde på ca 6,86 kronor.

## **Redovisningsprinciper**

Delårsrapporten har för koncernen upprättats i enlighet med IAS 34, Delårsrapportering, årsredovisningslagen samt lagen om värdepappersmarknaden. För moderbolaget har delårsrapporten upprättats i enlighet med årsredovisningslagen och lagen om värdepappersmarknaden vilket är i enlighet med bestämmelserna i RFR 2 Redovisning för juridiska personer. Moderbolagets och koncernens redovisningsprinciper för rapporten är oförändrade jämfört med senast avgiven årsredovisning.

Koncernen äger mark som förvärvades i syfte att uppföra produktionsanläggning för gruvbrytning. Den del av skogsbevuxen mark där anläggningen ska uppföras har avverkats och timret har sålts. Övrig skog, som inte utgör en väsentlig del av anskaffningen, kommer inte att avverkas inom överskådlig tid och koncernen avser inte bedriva något skogsbruk varför marken i övrigt värderas till anskaffningsvärde.

Valutakurser har för sammanställningen av bolagets räkenskaper beräknats med följande värden:

EUR/SEK

Balansdagens kurs 31 mars 2014: 8,9482

Genomsnittskurs januari-mars 2014: 8,8986

## **Årsredovisning och finansiella rapporter**

Rapporter hålls tillgängliga på Bolagets hemsida: [http://www.silver.fi/sivu/en/finansiella\\_rapporter/](http://www.silver.fi/sivu/en/finansiella_rapporter/)

**Stockholm den 23 maj 2014**

## **Styrelsen**

### **Sotkamo Silver AB**

Denna rapport har ej varit föremål för revisorernas granskning.

Frågor om denna delårsrapport kan ställas till VD Timo Lindborg på telefon +46 8 30 49 20.  
Email: [timo.lindborg@silver.fi](mailto:timo.lindborg@silver.fi)

Informationen är sådan som Bolaget ska offentliggöra enligt lagen om börs- och clearingverksamhet och/eller lagen om handel med finansiella instrument. Informationen lämnas för offentliggörande den 23 maj 2014 klockan 10,00.

<b>Nyckeltal (koncernen) *)</b>	<b>2014-03-31</b>	<b>2013-03-31</b>	<b>2013-12-31</b>
Räntabilitet på genomsnittligt totalt kapital	Neg	Neg	Neg
Räntabilitet på genomsnittligt eget kapital	Neg	Neg	Neg
Soliditet (%)	89,0	87,1	88,0
Räntetäckningsgrad	Neg	Neg	Neg
Resultat per aktie (vägt genomsnitt)	-0,16	-0,17	-0,42
Eget kapital per aktie	7,45	7,84	7,61
Kassalikviditet (%)	101	428	161
Antal aktier	14 159 634	14 152 856	14 156 664
Vägt genomsnittligt antal aktier	14 159 634	14 152 856	14 154 776

### **Nyckeltalsdefinitioner**

Räntabilitet på totalt kapital:	Resultat efter finansiella poster och finansiella kostnader i procent av genomsnittligt totalt kapital.
Räntabilitet på eget kapital:	Resultat efter finansiella poster och finansiella kostnader i procent av genomsnittligt eget kapital.
Soliditet:	Eget kapital i procent av balansomslutning.
Räntetäckningsgrad:	Resultat efter finansiella poster plus räntekostnader dividerat med räntekostnader.
Resultat per aktie:	Resultat efter skatt i förhållande till vägt genomsnittligt antal aktier.
Eget kapital per aktie:	Eget kapital i relation till antal aktier på balansdagen.
Kassalikviditet:	Omsättningstillgångar exklusive lager i förhållande till kortfristiga skulder.
Använda medel:	Externa kostnader, personalkostnader, investering av prospekteringsstillgångar och utrustning.