



## Delårsrapport april - juni 2014

### Ökad tjänsteförsäljning och förbättrad rörelsemarginal

#### Rörelseresultat, rörelsemarginal, vinst per aktie och kassaflöde från löpande verksamhet förbättrades jämfört med andra kvartalet föregående år.

- Nettoomsättningen under andra kvartalet uppgick till 104,0 (105,7) MSEK, vilket motsvarar en minskning med 1,7 procent. För årets sex första månader är omsättningen stabil.
- Rörelseresultatet för andra kvartalet ökade till 22,7 (22,0) MSEK, vilket motsvarar en rörelsemarginal på 21,9 (20,8) procent. För årets sex första månader ökade rörelseresultatet till 40,7 (36,0) MSEK, vilket motsvarar en rörelsemarginal på 19,9 (17,5) procent.
- Resultat per aktie ökade till 1,09 (1,04) SEK för andra kvartalet och till 1,98 (1,74) SEK för årets sex första månader.
- Kassaflödet från den löpande verksamheten uppgick till 36,8 (36,2) MSEK och till 59,8 (42,7) MSEK för årets sex första månader. Likvida medel samt finansiella placeringar uppgick till 172,2 (175,1) MSEK vid kvartalets slut.
- Den 30 maj utbetalades 3,00 (3,00) SEK per aktie via ett automatiskt inlösenförfarande, vilket motsvarar en överföring uppgående till 49,1 (49,4) MSEK till aktieägarna.

	apr-jun		jan-jun		helår
	2014	2013	2014	2013	2013
Nettoomsättning, MSEK	104,0	105,7	205,0	205,1	408,5
Tillväxt, %	-1,7	-12,3	-0,1	-13,8	-12,7
Tillväxt valutajusterad, %	-2,2	-9,6	-0,2	-11,5	-11,0
Rörelseresultat, MSEK	22,7	22,0	40,7	36,0	82,1
Rörelsemarginal, %	21,9	20,8	19,9	17,5	20,1
Resultat före skatt, MSEK	22,8	23,4	41,5	38,6	83,8
Resultat efter skatt, MSEK	17,8	17,1	32,2	28,7	63,2
Resultat per aktie, SEK	1,09	1,04	1,98	1,74	3,83
Kassaflöde (löpande verksamhet), MSEK	36,8	36,2	59,8	42,7	76,6
Likvida medel samt finansiella placeringar, MSEK	172,2	175,1	172,2	175,1	163,6

*"Enea Linux 4.0 stödjer såväl ARM, PowerPC och x86-arkitekturen"*

*"OSE Compatibility Platform integrerar OSE- och Linux-applikationer inom ett och samma system."*



Anders Lidbeck,  
VD & Koncernchef

## VD har ordet

Vår rörelsemarginal under andra kvartalet var 21,9 procent. Vi sätter därmed återigen ett lönsamhetsrekord, denna gång för kvartal två. Aldrig tidigare har Enea haft en bättre marginal eller en större vinst per aktie i ett andra kvartal. Detta är det femte kvartalet i rad med en förbättring av bolagets rörelseresultat jämfört med motsvarande period föregående år.

Glädjande är även att vi under andra kvartalet uppnådde en tvåsiffrig omsättningstillväxt i vår globala tjänsteverksamhet jämfört med samma period förra året. Det här är tredje kvartalet med sekventiell tillväxt, men är första gången på sex kvartal som vi återigen når tillväxt på årsbasis. Vi har under de senaste kvartalen vunnit en rad stora kontrakt inom denna verksamhetsdel, både i USA och i Europa, som nu är i fullt leveransläge. Vår ambition är att fortsätta att expandera denna verksamhet och vår bedömning är att vi är väl positionerade inom vår nisch.

Intäkterna från vår programvaruverksamhet har varit stabila under årets första sex månader, med en liten ökning under det första kvartalet och en motsvarande minskning under det andra kvartalet, jämfört med samma perioder föregående år. Vår tillväxt inom detta område är i stor utsträckning beroende av växande royalty-intäkter från våra större kunder. På grund av en svagare försäljning än väntat hos några av våra större kunder under första kvartalet, hade vi under andra kvartalet ingen ökning av dessa intäkter. Vår programvaruaffär fortsätter dock att utvecklas med goda bruttomarginaler och bidrar kraftigt till bolagets samlade rörelseresultat. Vår marknadsposition har också fortsatt att utvecklas väl, liksom pågående affärsdiskussioner om nya kontrakt och vi ser andra halvåret an med viss tillförsikt.

Vi är den ledande oberoende leverantören av inbyggda operativsystemslösningar, i en värld där våra konkurrenter blir allt mer vertikalt integrerade och därmed direkt kopplade till en specifik hårdvara. Vi fortsätter att fokusera på ARM-arkitekturen, men drar även nytta av friheten som oberoende programvaruleverantör. Ett konkret exempel är den release av Enea Linux som gjordes under kvartalet, då Enea Linux 4.0 stödjer hårdvara från flera olika

leverantörer, baserad på såväl ARM, PowerPC och x86-arkitekturen. För att kontinuerligt förbättra vår konkurrenskraft så fortsätter vi att investera kraftigt i produktutveckling. 22,6 procent av våra intäkter under andra kvartalet återinvesterades i R&D och vi släppte ett flertal produktnyheter under perioden. Det andra kvartalet var speciellt, då vi under ett och samma kvartal lanserade nya versioner av alla våra större produkter samtidigt - OSE5, Enea Linux och Element. Vi färdigställde dessutom helt nya lösningar, t.ex. "OSE Compatibility Platform", vilken tillåter användarna att integrera OSE-applikationer och Linux-applikationer inom ett och samma system. Denna plattform kommer att vara en nyckelkomponent för att utveckla affärerna med existerande kunder och samtidigt utöka vårt Linux-erbjudande. För att ytterligare förstärka vår närvaro i Linux-världen så annonserade vi dessutom under kvartalet ett strategiskt samarbete med Linux Foundation, där vi som en av fyra utvalda globala partners kommer att tillhandahålla Linux Foundations portfölj av utbildning inom området Embedded Linux.

De förändringar i sälj- och marknadsorganisationen i USA som genomfördes under början av andra kvartalet har utvecklats väl. Vi har även rekryterat en ny chef för den asiatiska säljorganisationen som kommer att börja i slutet på det tredje kvartalet. Under tredje kvartalet kommer vi också att öka säljresurserna på den europeiska marknaden. Vi kommer att fortsätta att successivt förstärka vår sälj- och marknadsorganisation med ambitionen att höja tillväxttakten på lång sikt, men utan att det för den skull ska inverka negativt på våra lönsamhetsmarginaler på kort sikt.

Vi fortsätter vår strävan mot förbättrad tillväxt och hög lönsamhet. Vår målsättning är fortsatt att befästa 20 procents rörelsemarginal och att leverera omsättningstillväxt på årsbasis.

Vi kommer att ha beredskap för en fortsatt dämpad efterfrågan, men behåller prognosen för året. Bedömningen för helåret 2014 är att vinsten per aktie kommer att förbättras jämfört med föregående år.

Anders Lidbeck, VD och koncernchef

# Omsättning och resultat

## Omsättning

Eneas omsättning under det andra kvartalet uppgick till 104,0 (105,7) MSEK, vilket är en minskning med 1,7 procent. Omsättningen för årets sex första månader uppgick till 205,0 (205,1) MSEK, vilket är en minskning med 0,1 (13,8) procent.

Intäkterna från tidsbegränsade utvecklingslicenser inklusive support och underhåll minskade något jämfört med samma kvartal föregående år. Intäkterna från eviga utvecklingslicenser var oförändrade. Intäkterna från produktionslicenser (royalties), som till stor del är beroende av kundernas försäljningsvolym, var oförändrade under kvartalet, men något lägre än förväntat från vissa kunder. Den globala tjänsteförsäljningen ökade med 14 procent under andra kvartalet jämfört med samma kvartal föregående år.

Omsättningen under kvartalet fördelade sig på telekominfrastruktur med 61 procent, mobila enheter 2 procent, försvar 13 procent, medicinteknik 4 procent och övriga segment 20 procent.

Bland övriga segment återfinns exempelvis kunder inom fordonsindustrin och systemintegration.

## Resultat

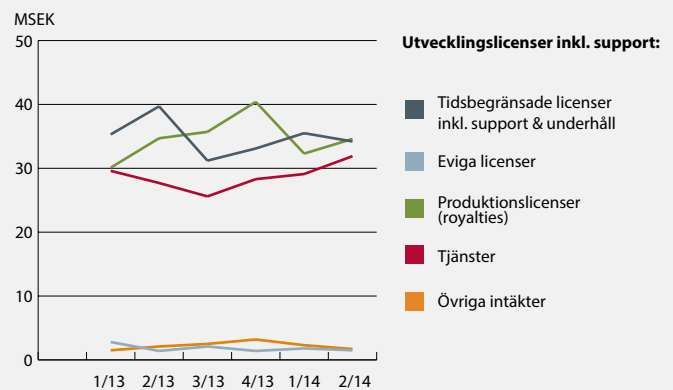
Koncernens rörelseresultat uppgick till 22,7 (22,0) MSEK under andra kvartalet, vilket motsvarar en rörelsemarginal på 21,9 (20,8) procent. Rörelseresultatet för årets sex första månader uppgick till 40,7 (36,0) MSEK, vilket motsvarar en rörelsemarginal på 19,9 (17,5) procent. Valutaeffekterna på koncernens intäkter såväl som resultat är marginella.

Bruttomarginalen för andra kvartalet uppgick till 72,1 (73,6) procent och för årets sex första månader till 71,8 (71,5) procent. Minskningen av bruttomarginalen under kvartalet var främst hänförlig till en högre andel tjänsteförsäljning.

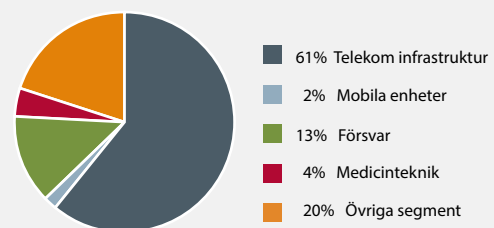
Finansnettot för andra kvartalet uppgick till 0,1 (1,4) MSEK och för årets sex första månader till 0,8 (2,7) MSEK. Resultatet efter skatt förbättrades till 17,8 (17,1) MSEK för andra kvartalet och till 32,2 (28,7) MSEK för årets sex första månader.

Resultat per aktie ökade till 1,09 (1,04) SEK för andra kvartalet och till 1,98 (1,74) SEK för årets första månader. Utan justering för innehav av egna aktier uppgick resultat per aktie till 1,06 (1,00) SEK för kvartalet och till 1,92 (1,68) SEK för årets sex första månader.

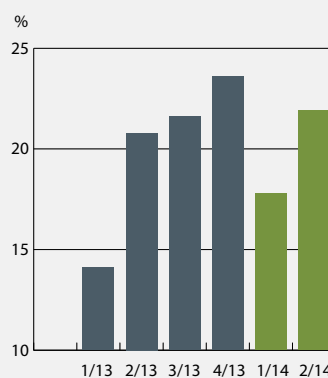
## Omsättning



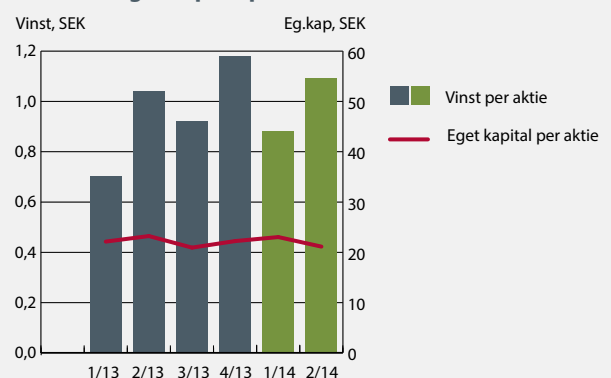
## Försäljning per kundsegment (apr-jun)



## Rörelsemarginal



## Vinst och Eget kapital per aktie



## Försäljning per region

Enea har sammanlagt tio kontor i Europa, Nordamerika och Asien.

### Europa

Den europeiska verksamheten inkluderar kunder som Ericsson och NSN och Alcatel-Lucent. Försäljningen sker via kontor i Sverige, Tyskland och Rumänien.

Under kvartalet ökade omsättningen i Europa jämfört med samma kvartal föregående år.

### Nordamerika

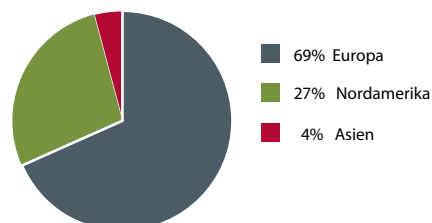
Den nordamerikanska verksamheten omfattar stora kunder som Motorola, Fujitsu, Boeing, Honeywell och Hospira. Två kontor hanterar försäljning och leverans av programvara och konsultuppdrag.

Under kvartalet minskade den totala försäljningen i Nordamerika något jämfört med föregående år.

### Asien

Den asiatiska verksamheten bedrivs från två kontor, ett i Shanghai, Kina och ett i Tokyo, Japan. I Asien minskade omsättningen under kvartalet jämfört med motsvarande period föregående år.

### Försäljning per geografi (apr-jun)



### Betydelsefulla affärer under kvartalet

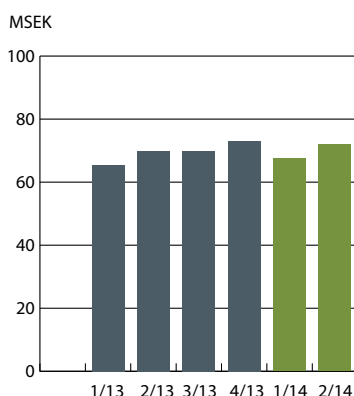
I Europa slöts ett strategiskt avtal över tre år med en större kund inom industriella säkerhetssystem. Kunden kommer att använda Eneas operativsystem i sina produkter och avtalet omfattar även tjänster avseende anpassning av kundens befintliga produkter.

I Nordamerika slöts det under kvartalet ett Bridged Services-avtal med en ledande leverantör inom medicinsk utrustning. Värdet på avtalet är 12 MSEK.

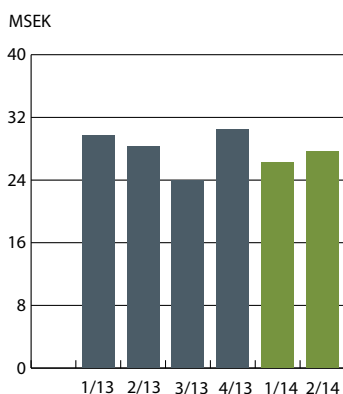
Tjänsteverksamheten i Nordamerika förlängde ett avtal med ett välkänt företag inom flygelektronik med ett värde på 17 MSEK.

Under andra kvartalet förnyades licensavtal av OSE med en existerande kund i Japan. Licensavtalet gäller för ett år.

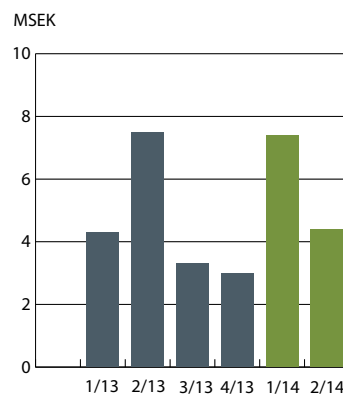
### Omsättning Europa



### Omsättning Nordamerika



### Omsättning Asien



### Omsättning per region

	apr-jun		jan-jun		helår
	2014	2013	2014	2013	2013
Europa	72,0	69,9	139,5	135,3	278,0
Nordamerika	27,6	28,3	53,8	58,0	112,4
Asien	4,4	7,5	11,7	11,8	18,1

## Försäljning per produkt

Eneas produkter och tjänster är indelade i fyra större grupper: **operativsystem inkl. verktyg** som inkluderar OSE, Linux, OSEck samt Optima, **Middleware** inkluderar Element, Polyhedra och LINX. Samtlig tjänsteförsäljning redovisas i gruppen **tjänster**.

### Operativsystem inkl. verktyg

Operativsystem är programvara som utgör länken mellan hårdvaran och de program som körs. Eneas operativsystem används i inbyggda system som t.ex. utgör delkomponenter i telekomutrustning. Utvecklingsverktyg används för att utveckla programvaran som körs på Eneas operativsystem och säljs vanligtvis tillsammans med operativsystemet. Operativsystem och verktyg redovisas tillsammans.

Operativsystem inkl. verktyg är den produktgrupp som utgör störst andel av Eneas försäljning med 60 procent av intäkterna under kvartalet. Under kvartalet minskade försäljningen jämfört med motsvarande kvartal föregående år.

### Middleware

Middleware, även mellanprogramvara, är programvara som återfinns mellan operativsystemet och applikationerna. Det körs i bakgrunden och ser bland annat till att systemet är avbrottsfritt, förutsägbart och skalbart. Middleware stod för 7 procent av Eneas totala försäljning under kvartalet och minskade jämfört med samma kvartal föregående år.

### Tjänster

Den sammanlagda tjänsteförsäljningen ökade under kvartalet och utgjorde 31 procent av Eneas totala försäljning.

### Övrigt

Gruppen Övrigt som framför allt består av tredjepartsprodukter samt valutaeffekter, minskade något under kvartalet och stod för 2 procent av den totala försäljningen.

## Eneas erbjudande

**Enea OSE, Enea Linux, Enea OSEck** – operativsystem

**Enea Element** – middlewareprogramvara

**Enea Optima** – utvecklingsverktyg för att utveckla programvara som körs på Eneas operativsystem

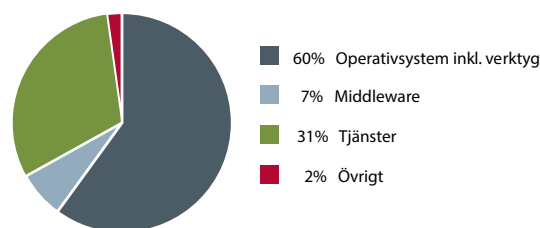
**Enea Polyhedra** – in-memorydatabas

**Enea LINX** – programvara för att hantera kommunikationen mellan olika kärnor på hårdvaruchipen

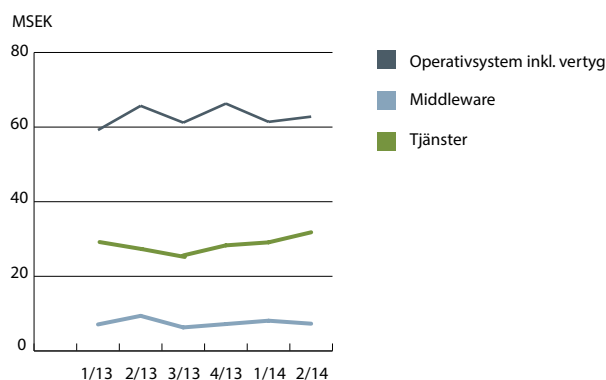
**Enea Netbricks** – kommunikationsprotokoll för telekom

**Tjänster** – såsom projektåttagande, förstudier, applikationsutveckling, test samt utbildning

### Försäljning per produktgrupp (apr-jun)



### Försäljning per produktgrupp



### Omsättning per produktgrupp

	apr-jun		jan-jun		helår
	2014	2013	2014	2013	2013
Operativsystem inkl. verktyg	62,8	65,7	124,2	124,9	252,4
Middleware	7,3	9,4	15,4	16,4	30,0
Tjänster	31,8	27,7	60,9	57,7	111,3
Övrigt	2,0	2,9	4,5	6,0	14,8

## Medarbetare

Antalet medarbetare i koncernen var vid kvartalets slut 392 (375) personer, vilket är en ökning med 17 personer jämfört med samma kvartal föregående år, men en minskning med 1 person från förra kvartalet.

## Kassaflöde och investeringar

### Kassaflöde och finansiell ställning

Vid bolagets konstituerande styrelsemöte den 24 april 2014 antogs en uppdaterad finansiell policy vilken innebär att viss del av koncernens likviditet får placeras i räntebärande tillgångar med löptid överstigande 12 månader. Dessa placeringar redovisas som finansiella anläggningstillgångar.

Kassaflödet från den löpande verksamheten uppgick till 36,8 (36,2) MSEK för andra kvartalet och till 59,8 (42,7) MSEK för årets sex första månader. Totala kassaflödet, efter finansiella placeringar om 53,5 MSEK, uppgick till -75,0 (30,2) MSEK för andra kvartalet och till -46,8 (28,3) MSEK för årets sex första månader.

Likvida medel och finansiella placeringar uppgick vid kvartalets slut till 172,2 (175,1) MSEK varav finansiella anläggningstillgångar med löptid längre än ett år uppgick till 34,0 (-) MSEK. Därutöver har koncernen en outnyttjad kredit om 15 MSEK. Enea har en soliditet på 77,7 (81,8) procent.

### Investeringar

Koncernens investeringar för andra kvartalet uppgick till 37,0 (3,5) MSEK, varav finansiella anläggningstillgångar uppgick till 34,0 (-) MSEK. Avskrivningarna uppgick till 4,4 (4,4) MSEK för andra kvartalet och till 8,6 (9,0) MSEK för årets sex första månader. Under andra kvartalet har produktutvecklingskostnader aktiverats till ett värde av 2,8 (2,6) MSEK och under årets sex första månader till 6,0 (6,0) MSEK. Avskrivningarna för aktiverade produktutvecklingskostnader under andra kvartalet uppgick till 3,3 (3,0) MSEK och för årets sex första månader till 6,5 (5,9) MSEK.

## Återköp av egna aktier

Under andra kvartalet återköptes 88 555 aktier till ett värde av 5,5 MSEK. Under årets sex första månader återköptes 123 874 aktier till ett värde av 7,4 MSEK. Eneas innehav av egna aktier vid kvartalets utgång var 477 551 aktier, motsvarande 2,9 procent av totalt antal aktier.

## Makulering av aktier

Under kvartalet har 314 754 aktier makulerats i enlighet med beslut på årsstämman. Vid kvartalets slut uppgick totalt antal aktier till 16 739 724 varav Eneas eget innehav var 477 551 aktier.

## Moderbolaget

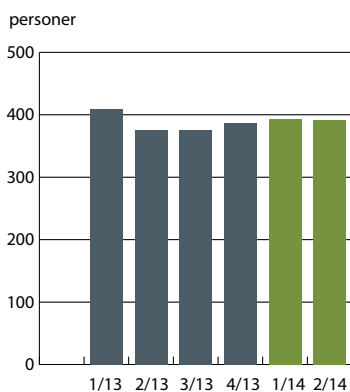
Moderbolagets nettoomsättning för årets sex första månader uppgick till 23,4 (26,3) MSEK och resultat före skatt uppgick till 0,9 (1,9) MSEK. Finansnettot i moderbolaget blev 0,9 (1,8) MSEK och likvida medel samt finansiella placeringar uppgick vid kvartalets slut till 141,8 (146,9) MSEK. Moderbolagets investeringar under kvartalet uppgick till 34,2 (0,6) MSEK. Antal anställda i moderbolaget uppgick till 14 (13) personer vid kvartalets slut. Moderbolaget driver ingen egen verksamhet och dess risker är i huvudsak hänförliga till verksamheten i dotterbolagen.

## Utdelning

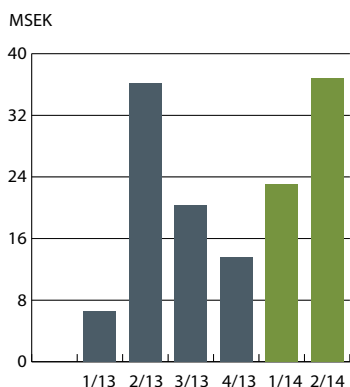
Årsstämman beslutade torsdagen den 24 april 2014 att anta ett automatiskt inlösenprogram till ett värde av 3,00 SEK per aktie. Detta motsvarar en överföring uppgående till 49,1 (49,4) MSEK till aktieägarna.

- Sista dag för handel inklusive rätt till inlösenaktier var den 30 april
- Avstämningsdag för aktiesplit inklusive rätt till inlösenaktie var den 6 maj
- Handel med inlösenaktier skedde mellan den 8 maj och den 21 maj
- Inlösenlikvid utbetalades 30 maj

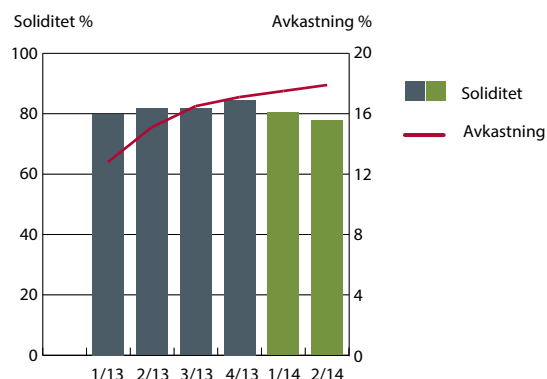
Antal medarbetare



Kassaflöde löpande verksamhet



Soliditet och Avkastning på eget kapital





# Måluppfyllelse och utsikter

## Långsiktig ambition

Ambitionen under en femårsperiod, med start 2012, är att skapa ett globalt programvarubolag med betydligt högre omsättning, hög lönsamhet, goda kassaflöden och med en stor andel återkommande intäkter.

Fokus kommer att vara på organisk tillväxt, men både strategiska och kompletterande förvärv kommer kontinuerligt att utvärderas. Tillväxten kommer att variera under åren och mellan kvartalen, beroende på hur enskilda affärer inträffar och royaltyströmmarnas utveckling, vilka är beroende av kundernas försäljningsvolym.

Rörelsemarginalen kommer under de olika kvartalen i perioden att variera i takt med tillväxten. Enea har som målsättning att under denna period nå en rörelsemarginal på 20 procent.

## Utsikter för 2014

Enea har beredskap för en fortsatt dämpad efterfrågan, men behåller prognosen för året. Bedömningen för helåret 2014 är att vinsten per aktie kommer att förbättras jämfört med föregående år.

Kista den 22 juli 2014  
Styrelsen

*Denna delårsrapport har inte varit föremål för granskning av företagets revisorer.*

*Denna rapport innehåller framtidsinriktad information som baseras på Eneas lednings nuvarande förväntningar. Även om ledningen bedömer att förväntningarna som framgår av sådan framtidsinriktad information är rimliga, kan ingen garanti lämnas på att dessa förväntningar kommer att visa sig vara korrekta. Följaktligen kan faktiskt framtida utfall variera väsentligt jämfört med vad som framgår i den framtidsinriktade informationen beroende på bl a förändrade förutsättningar avseende ekonomi, marknad och konkurrens, förändringar i lagkrav och andra politiska åtgärder, variationer i valutakurser och andra faktorer.*

## Övrigt

### Redovisningsprinciper

Denna delårsrapport är upprättad i enlighet med IAS 34. Delårsrapportering, vilket överensstämmer med svensk lag genom tillämpning av Rådet för Finansiell Rapportering RFR 1, Kompletterande redovisningsregler för koncerner samt RFR 2, Redovisning för juridiska personer, avseende moderbolaget. Samma redovisningsprinciper, definitioner avseende nyckeltal och beräkningsmetoder har tillämpats som i den senaste årsredovisningen både för koncernen och för moderbolaget, om ej annat anges nedan. IASB har publicerat ett antal mindre ändringar och förbättringar till standarder som gäller för räkenskapsår som börjar 1 januari 2014. De införda ändringarna har inte haft någon påverkan på koncernens finansiella ställning och resultat.

### Finansiella tillgångar och skulder

Koncernen tillämpar IFRS 13. Standarden kräver att upplysningar lämnas om osäkerheten i värderingarna utifrån de tre nivåer som används för finansiella instrument. Nivå 1: Verkligt värde på finansiella instrument som handlas på en aktiv marknad baseras på noterade marknadspriser på balansdagen. En marknad betraktas som aktiv om noterade priser från en börs, mäklare, industrigrupp, prissättningstjänst eller övervakningsmyndighet finns lätt och regelbundet tillgängliga och dess priser representerar verkliga och regelbundet förekommande marknadstransaktioner på armlängds avstånd. Det noterade marknadspris som används för koncernens finansiella tillgångar är den aktuella köpkursen för företagsobligationer och verkligt värde för företagsobligationsfond. Dessa instrument återfinns i nivå 1. De investeringar som återfinns i nivå 1 utgörs av företagsobligationer 33,4 MSEK och företagsobligationsfond 20,1 MSEK. Summa nivå 1 uppgår till 53,5 MSEK. Verkligt värde på företagsobligationer som innehåller till förfallodag är 33,4 MSEK. Nivå 2: Verkligt värde på finansiella instrument som inte handlas på en aktiv marknad (t.ex. OTC-derivat fastställs med hjälp av värderingstekniker. Koncernen har valutaderivat som används för säkringsändamål. Valutasäkringar värderas till marknadsvärde genom att en förtidsdisponering av valutasäkringarna görs för att få fram vad terminspriset skulle bli om förfall var per ba-

landsdagen. Valutasäkringarna som koncernen har är EUR till SEK så ränteskillnaden mellan Sverige och Europa för återstående ursprunglig löptid ger antalet punkter som dras av från ursprungligt terminspris. Mellanskillnaden mellan nytt och ursprungligt terminspris ger marknadsvärdet på valutasäkringarna. Härvid används i så stor utsträckning som möjligt marknadsinformation då denna finns tillgänglig medan företagsspecifik information används i så liten utsträckning som möjligt. Koncernen har en skuld avseende valutasäkringar som per den 30 juni 2014 redovisas till ett värde av 2,2 MSEK, vilket då också utgör summan för nivå 2. Nivå 3: Koncernen har inga finansiella tillgångar och skulder som värderas till verkligt värde i kategori 3.

Fördelning per nivå vid värdering till verkligt värde, 2014-06-30	Nivå 1	Nivå 2	Nivå 3	Summa
<b>Investeringar som hålls till förfall</b>				
Företagsobligationer	33,4	-	-	33,4
<b>Derivat som används för säkringsändamål</b>				
Valutaderivat	-	2,2	-	2,2
<b>Finansiella tillgångar som värderas till verkligt värde via resultaträkning</b>				
Fondplaceringar	20,1	-	-	20,1
<b>Summa</b>	<b>53,5</b>	<b>2,2</b>	<b>-</b>	<b>55,7</b>

Under perioden har inga förflyttningar mellan nivåerna skett. För övriga finansiella tillgångar och skulder överensstämmer redovisat värde med verkligt värde.

### Väsentliga risker och osäkerhetsfaktorer

Beroendet av Ericsson och NSN är fortsatt stort. Dessa kunder svarade för mer än hälften av koncernens intäkter under det senaste året. Då inga betydande förändringar har skett under kvartalet avseende väsentliga risker och osäkerhetsfaktorer hänvisas till redogörelsen i senaste årsredovisningen på sid 20–21.

## Koncernens rapport över totalresultatet

MSEK	apr-jun		jan-jun		12 mån	helår
	2014	2013	2014	2013	jul-jun	2013
Nettoomsättning	104,0	105,7	205,0	205,1	408,4	408,5
Kostnad sålda varor och tjänster	-29,0	-27,9	-57,8	-58,5	-110,8	-111,6
Bruttoresultat	75,0	77,8	147,2	146,6	297,6	296,9
Försäljnings- och marknadsföringskostnader	-17,6	-20,6	-37,9	-38,0	-76,0	-76,1
Produktutvecklingskostnader	-23,5	-22,1	-46,0	-46,6	-89,7	-90,4
Administrationskostnader	-11,1	-13,2	-22,6	-26,0	-45,0	-48,4
Rörelseresultat*	22,7	22,0	40,7	36,0	86,9	82,1
Finansnetto	0,1	1,4	0,8	2,7	-0,2	1,7
Resultat före skatt	22,8	23,4	41,5	38,6	86,7	83,8
Skatt	-5,1	-6,2	-9,3	-10,0	-20,0	-20,6
<b>Summa</b>	<b>17,8</b>	<b>17,1</b>	<b>32,2</b>	<b>28,7</b>	<b>66,7</b>	<b>63,2</b>
Övrigt totalresultat						
<i>Poster som senare kan återföras i resultaträkningen</i>						
Värdetförändring av finansiell tillgång som ska säljas	0,1	-	0,1	-	-	-
Förändring av säkringsreserv, efter skatt	-0,6	-	-1,4	-0,6	-1,4	-0,6
Valutakursdifferenser	4,4	3,9	4,6	1,7	3,9	1,0
Summa totalresultat för perioden, netto efter skatt	21,7	21,0	35,5	29,8	69,2	63,6
Periodens resultat hänförligt till moderbolagets aktieägare	17,8	17,1	32,2	28,7	66,7	63,2
Periodens totalresultat hänförligt till moderbolagets aktieägare	21,7	21,0	35,5	29,8	69,2	63,6
* inkl avskrivningar av materiella anläggningstillgångar	1,0	1,2	2,0	2,8	4,4	5,2
* inkl avskrivningar av immateriella anläggningstillgångar	3,3	3,2	6,6	6,2	13,4	13,0

## Nyckeltal relaterade till resultaträkningen

	apr-jun		jan-jun		12 mån	helår
	2014	2013	2014	2013	jul-jun	2013
Resultat per aktie (SEK) <sup>1</sup>	1,09	1,04	1,98	1,74	4,06	3,83
Resultat per aktie efter utspädning (SEK)	1,09	1,04	1,98	1,74	4,06	3,83
Genomsnittligt antal aktier före utspädning (milj)	16,3	16,5	16,3	16,5	16,4	16,5
Genomsnittligt antal aktier efter utspädning (milj)	16,3	16,5	16,3	16,5	16,4	16,5
Omsättningsökning (%)	-1,7	-12,3	-0,1	-13,8	-9,2	-12,7
Bruttomarginal (%)	72,1	73,6	71,8	71,5	72,9	72,7
Fasta kostnader i % av omsättningen						
- försäljnings- och marknadsföringskostnader	16,9	19,5	18,5	18,5	18,6	18,6
- produktutvecklingskostnader	22,6	20,9	22,4	22,7	22,0	22,1
- administrationskostnader	10,7	12,4	11,0	12,7	11,0	11,9
Rörelsemarginal (%)	21,9	20,8	19,9	17,5	21,3	20,1

1) Exklusive Eneas innehav av egna aktier



## Koncernens balansräkning

MSEK	30 jun 2014	30 jun 2013	31 dec 2013
<b>TILLGÅNGAR</b>			
Immateriella anläggningstillgångar	123,3	122,3	121,7
- varav goodwill	84,9	82,8	82,6
- varav balanserade utvecklingskostnader	37,7	39,2	39,1
- varav övriga immateriella anläggningstillgångar	0,7	0,2	0,1
Materiella anläggningstillgångar	8,5	11,6	9,9
Uppskjutna skattefordringar	1,9	3,2	2,3
Övriga anläggningstillgångar	-	1,0	1,0
Övriga finansiella anläggningstillgångar	34,0	-	-
Kortfristiga fordringar	146,9	165,7	140,8
Kortfristiga finansiella placeringar	20,1	-	-
Likvida medel	118,1	175,1	163,6
<b>Summa tillgångar</b>	<b>452,7</b>	<b>478,9</b>	<b>439,3</b>
<b>EGET KAPITAL OCH SKULDER</b>			
Eget kapital	351,7	391,7	371,2
Uppskjutna skatteskulder	10,0	6,3	10,3
Övriga avsättningar	1,2	1,4	1,2
Kortfristiga skulder, ej räntebärande	89,8	79,5	56,5
<b>Summa eget kapital och skulder</b>	<b>452,7</b>	<b>478,9</b>	<b>439,3</b>

## Förändring av eget kapital

MSEK	30 jun 2014	30 jun 2013	helår 2013
Vid periodens början	371,2	367,2	367,2
Periodens totalresultat	35,4	29,8	63,6
Utdelning / inlösenprogram	-49,1	-	-49,5
Aktiesparprogram och personaloptioner	1,6	2,0	3,4
Återköp av egna aktier	-7,4	-7,3	-13,6
<b>Vid periodens slut</b>	<b>351,7</b>	<b>391,7</b>	<b>371,2</b>

## Kassaflödesanalys

MSEK	apr-jun		jan-jun		helår
	2014	2013	2014	2013	2013
Kassaflöde från den löpande verksamheten före förändring av rörelsekapital	23,5	25,7	39,4	36,9	88,0
Kassaflöde från förändring i rörelsekapital	13,3	10,5	20,4	5,8	-11,4
Kassaflöde från den löpande verksamheten	36,8	36,2	59,8	42,7	76,6
Kassaflöde från investeringsverksamheten <sup>1)</sup>	-57,0	-3,5	-60,3	-7,1	-14,3
Kassaflöde från finansieringsverksamheten <sup>2)</sup>	-54,8	-2,5	-56,7	-7,2	-63,1
Periodens kassaflöde, före kassaflöde från avyttring av verksamhet	-75,0	30,2	-57,2	28,3	-0,7
Kassaflöde från investeringsverksamheten - från avyttring av verksamhet	-	-	10,4	-	18,0
Periodens kassaflöde	-75,0	30,2	-46,8	28,3	17,3
Likvida medel vid periodens början	191,9	143,3	163,6	146,7	146,7
Kursdifferens i likvida medel	1,2	1,6	1,3	0,0	-0,4
Likvida medel vid periodens slut	118,1	175,1	118,1	175,1	163,6

1) Varav investeringar i finansiella anläggningstillgångar 33,4 MSEK och kortfristiga finansiella placeringar 20,1 MSEK

2) Varav inlösenprogram 49,1 MSEK

## Nyckeltal relaterade till balansräkningen och kassaflödet

MSEK	jan-jun		12 mån	helår
	2014	2013	jul-jun	2013
Likvida medel och finansiella placeringar (MSEK)	172,2	175,1	172,2	163,6
Soliditet (%)	77,7	81,8	77,7	84,5
Eget kapital per aktie (kr)	21,63	23,72	21,63	22,65
Kassaflöde från löpande verksamheten per aktie (kr)	2,26	2,59	4,70	4,65
Antal anställda vid periodens slut	392	375	392	387
Avkastning på eget kapital (%)	-	-	17,9	17,1
Avkastning på sysselsatt kapital (%)	-	-	24,0	24,1
Avkastning på totalt kapital (%)	-	-	19,3	19,8

## Moderbolaget Resultaträkning

MSEK	jan-jun		helår
	2014	2013	2013
Nettoomsättning	23,4	26,3	48,8
Rörelsens kostnader	-23,4	-26,3	-48,7
Rörelseresultat	-	0,1	0,1
Finansnetto	0,9	1,8	2,7
Resultat efter finansnetto	0,9	1,9	2,8
Bokslutsdispositioner	-	-	-0,3
Resultat före skatt	0,9	1,9	2,5
Skatt	-0,2	-0,4	-0,6
<b>Periodens resultat</b>	<b>0,7</b>	<b>1,5</b>	<b>1,9</b>

## Moderbolaget Balansräkning

MSEK	30 jun		31 dec
	2014	2013	2013
<b>TILLGÅNGAR</b>			
Anläggningstillgångar	209,4	177,1	176,0
Omsättningstillgångar	126,6	187,6	151,1
<b>Summa tillgångar</b>	<b>336,0</b>	<b>364,7</b>	<b>327,1</b>
<b>EGET KAPITAL OCH SKULDER</b>			
Eget kapital	223,8	331,5	277,6
Obeskattade reserver	6,1	5,8	6,1
Kortfristiga skulder	106,2	27,4	43,4
<b>Summa eget kapital och skulder</b>	<b>336,0</b>	<b>364,7</b>	<b>327,1</b>

## Kvartalsdata

MSEK	2014		2013				2012				
	kv 2	kv 1	kv 4	kv 3	kv 2	kv 1	kv 4	kv 3	kv 2	kv 1	
<b>RESULTATRÄKNING</b>											
Nettoomsättning	104,0	101,0	106,4	97,1	105,7	99,3	122,5	107,3	120,6	117,3	
Kostnad sålda varor och tjänster	-29,0	-28,8	-28,0	-25,1	-27,9	-30,6	-31,0	-30,3	-39,6	-37,6	
Bruttoresultat	75,0	72,2	78,4	72,0	77,8	68,8	91,5	77,0	81,0	79,7	
Försäljnings- och marknadsföringskostnader	-17,6	-20,3	-19,8	-18,3	-20,6	-17,4	-24,1	-26,2	-26,7	-25,1	
Produktutvecklingskostnader	-23,5	-22,5	-23,3	-20,4	-22,1	-24,6	-27,1	-16,2	-20,0	-22,0	
Administrationskostnader	-11,1	-11,5	-10,1	-12,3	-13,2	-12,8	-19,9	-16,6	-15,9	-17,0	
Rörelseresultat	22,7	18,0	25,1	21,0	22,0	14,0	20,4	18,0	18,4	15,6	
Finansnetto	0,1	0,7	0,2	-1,1	1,4	1,3	0,0	1,5	2,1	0,6	
Resultat före skatt	22,8	18,7	25,3	19,9	23,4	15,3	20,4	19,5	20,5	16,2	
Skatt	-5,1	-4,3	-5,9	-4,8	-6,2	-3,7	-5,8	-6,6	-5,6	-5,1	
Resultat efter skatt kvarvarande verksamhet	17,8	14,4	19,4	15,1	17,1	11,6	14,6	12,9	14,9	11,1	
Resultat avyttrad verksamhet <sup>1</sup>	-	-	-	-	-	-	-	-	-0,1	61,8	
<b>Summa</b>	<b>17,8</b>	<b>14,4</b>	<b>19,4</b>	<b>15,1</b>	<b>17,1</b>	<b>11,6</b>	<b>14,6</b>	<b>12,9</b>	<b>14,8</b>	<b>72,9</b>	
<b>Övrigt totalresultat</b>	<b>4,0</b>	<b>-0,7</b>	<b>1,6</b>	<b>-2,3</b>	<b>3,9</b>	<b>-2,8</b>	<b>1,4</b>	<b>-7,4</b>	<b>2,2</b>	<b>-4,9</b>	
<b>Summa totalresultat</b>	<b>21,7</b>	<b>13,7</b>	<b>21,0</b>	<b>12,8</b>	<b>21,0</b>	<b>8,8</b>	<b>16,0</b>	<b>5,5</b>	<b>17,0</b>	<b>68,0</b>	
<b>BALANSRÄKNING</b>											
Immateriella anläggningstillgångar	123,3	120,9	121,7	120,2	122,3	121,0	121,5	123,4	125,7	123,3	
Övriga anläggningstillgångar	10,4	11,7	13,2	14,6	15,8	17,1	20,3	22,1	25,4	25,1	
Övriga finansiella anläggningstillgångar	34,0	-	-	-	-	-	28,0	28,0	28,0	28,0	
Kortfristiga fordringar	146,9	152,8	140,8	139,2	165,7	184,4	143,2	133,2	151,4	163,0	
Kortfristiga finansiella placeringar	20,1	-	-	-	-	-	-	-	-	-	
Likvida medel	118,1	191,9	163,6	156,4	175,1	143,3	146,7	134,6	117,3	236,5	
<b>Summa tillgångar</b>	<b>452,7</b>	<b>477,3</b>	<b>439,3</b>	<b>430,4</b>	<b>478,9</b>	<b>465,7</b>	<b>459,7</b>	<b>441,3</b>	<b>447,8</b>	<b>575,9</b>	
Eget kapital	351,7	383,7	371,2	352,2	391,7	372,1	367,2	358,0	353,5	474,7	
Långfristiga skulder, ej räntebärande	11,2	11,3	11,6	7,7	7,7	7,8	6,8	3,6	3,6	3,6	
Kortfristiga skulder, räntebärande	-	-	-	-	-	-	-	-	0,1	0,1	
Kortfristiga skulder, ej räntebärande	89,8	82,2	56,5	70,5	79,5	85,8	85,8	79,7	90,6	97,5	
<b>Summa eget kapital och skulder</b>	<b>452,7</b>	<b>477,3</b>	<b>439,3</b>	<b>430,4</b>	<b>478,9</b>	<b>465,7</b>	<b>459,7</b>	<b>441,3</b>	<b>447,8</b>	<b>575,9</b>	
<b>KASSAFLÖDE</b>											
Från den löpande verksamheten	36,8	23,0	13,6	20,3	36,2	6,5	20,1	26,6	27,3	6,1	
Från investeringsverksamheten	-57,0	-3,3	-4,3	-2,8	-3,5	-3,6	-0,8	-4,5	-6,8	-3,6	
Från finansieringsverksamheten	-54,8	-1,9	-2,8	-53,0	-2,5	-4,8	-7,7	-2,1	-138,1	-9,4	
<b>Periodens kassaflöde</b>	<b>-75,0</b>	<b>17,8</b>	<b>6,5</b>	<b>-35,6</b>	<b>30,2</b>	<b>-1,9</b>	<b>11,6</b>	<b>20,0</b>	<b>-117,6</b>	<b>-6,9</b>	
<b>Kassaflöde från avyttrad verksamhet:</b>											
Periodens kassaflöde, avyttrad verksamhet	-	10,4	-	18,0	-	-	-	-	-2,3	117,7	
<b>Periodens totala kassaflöde</b>	<b>-75,0</b>	<b>28,2</b>	<b>6,5</b>	<b>-17,6</b>	<b>30,2</b>	<b>-1,9</b>	<b>11,6</b>	<b>20,0</b>	<b>-119,9</b>	<b>110,8</b>	

1) Jämförelsesiffrorna för 2012 avseende avyttringen av Nordic Consulting har omklassificerats i enlighet med IFRS 5 samt kommentarer från NASDAQ OMX.

## 5 år i sammandrag

MSEK	2013	2012	2011	2010	2009
<b>RESULTATRÄKNING</b>					
Nettoomsättning	408,5	467,8	721,5	726,1	777,7
Rörelsens kostnader	-326,4	-395,3	-719,0	-658,7	-781,8
Rörelseresultat	82,1	72,5	2,5	67,4	-4,1
Finansnetto	1,7	4,2	3,8	0,7	3,3
Resultat före skatt	83,8	76,7	6,3	68,1	-0,8
Periodens resultat	63,2	53,6	-6,4	46,0	4,2
Resultat avyttrad verksamhet <sup>1</sup>	-	61,7	-	-	-
<b>Summa</b>	<b>63,2</b>	<b>115,3</b>	<b>-6,4</b>	<b>46,0</b>	<b>4,2</b>
<b>BALANSRÄKNING</b>					
Immateriella anläggningstillgångar	121,7	121,5	127,1	216,7	237,2
Övriga anläggningstillgångar	13,2	48,3	26,4	30,9	46,8
Kortfristiga fordringar	140,8	143,2	147,0	236,6	258,7
Likvida medel	163,6	146,7	127,3	176,5	153,9
Tillgångar som innehas för försäljning	-	-	137,3	-	-
Summa tillgångar	439,3	459,7	565,1	660,7	696,6
Eget kapital	371,2	367,2	415,9	512,6	516,0
Avsättningar, långfristiga skulder och minoritetsintresse	11,6	6,8	3,6	12,7	31,9
Kortfristiga skulder	56,5	85,8	90,0	135,4	148,7
Skulder som innehas för försäljning	-	-	55,6	-	-
<b>Summa eget kapital och skulder</b>	<b>439,3</b>	<b>459,7</b>	<b>565,1</b>	<b>660,7</b>	<b>696,6</b>
<b>KASSAFLÖDE</b>					
Från den löpande verksamheten	76,6	80,1	77,2	76,1	70,3
Från investeringsverksamheten	3,7	99,7	-33,0	-19,0	-13,2
Från finansieringsverksamheten	-63,1	-157,3	-93,4	-31,7	-21,8
<b>Periodens kassaflöde</b>	<b>17,3</b>	<b>22,5</b>	<b>-49,2</b>	<b>25,4</b>	<b>35,3</b>
<b>NYCKELTAL</b>					
Omsättningsförändring, %	-12,7	-35,2	-0,6	-6,6	-15,2
Rörelsemarginal, %	20,1	15,5	0,3	9,3	-0,5
Vinstmarginal, %	20,5	16,4	0,9	9,4	-0,1
Avkastning på sysselsatt kapital, %	24,1	19,2	4,5	13,9	1,7
Avkastning på eget kapital, %	17,1	13,7	2,5	8,9	0,8
Avkastning på totalt kapital, %	19,8	15,7	3,6	10,6	1,3
Räntetäckningsgrad, ggr	16,7	20,7	7,3	19,5	0,9
Soliditet, %	84,5	79,9	73,6	77,6	74,1
Likviditet, %	538,9	338,1	304,8	305,1	277,5
Medelantal anställda	384	417	613	621	666
Nettoomsättning per anställd, SEK	1 063,8	1 121,8	1 177,0	1 169,2	1 167,7
Substansvärde per aktie, SEK	22,65	22,14	24,31	29,55	29,53
Resultat per aktie, SEK	3,83	6,85	-0,37	2,65	0,24
Utdelning per aktie, SEK	3,00	3,00	8,00	5,00	1,50

1) Jämförelsesiffrorna avseende avyttringen av Nordic Consulting har omklassificerats i enlighet med IFRS 5 samt kommentarer från NASDAQ OMX.

## Tekniksidan

### Linux för inbyggda tillämpningar

När man pratar om inbyggda datorsystem så menar man normalt något som tillhandahåller en eller ett fåtal specifika funktioner inuti ett större system. Till skillnad mot mer generella datorsystem så är inbyggda system oftast inte "öppna", att jämföra med exempelvis en persondator där användaren själv tillåts installera program och konfigurera systemet.

Linux spelar idag en viktig roll i många inbyggda system. Även om Linux från början har sina rötter i mer generella datorsystem så har det över tiden anpassats till och tagit steget in i den inbyggda världen. Tidigare var realtidsoperativsystem (delvis inkorrekt) mer eller mindre synonymt med inbyggda system. Det vi ser idag är istället en tydligare rollfördelning: klassiska realtidsoperativsystem kan fokusera på sina unika användningsfall och egenskaper, medan Linux kan fylla rollen som inbyggt operativsystem för mer generella användningsfall.

### Yocto Projektet

Det Linux som en gång i tiden skapades av Linus Torvalds var först och främst den s.k. "kärnan", den centrala delen i ett operativsystem. Kärnan är dock bara en av många bitar som behövs för att bygga ett fungerande system. Kombinationen av en Linuxkärna och övriga programpaket som behövs kallas ofta för en "Linuxdistribution".



För att skapa enhetlighet kring hur Linuxdistributioner med fokus på inbyggda tillämpningar ska se ut så startade Linux Foundation 2010 det s.k. Yoctoprojektet. Idag är detta projekt väl etablerat och nästan alla ledande hård- och mjukvaruspelare kring Linux är med och bidrar.

### Enea Linux

Enea är idag med och bidrar i Yoctoprojektet, och Enea Linux bygger på den kod som Yoctoprojektet och andra open-source projekt tillhandahåller. Enea tar i ett första skede och integrerar, bygger och testar dessa mjukvarukomponenter. I ett senare skede ger Enea support och garantier gentemot användaren. Enea Linux 4.0 är den senaste versionen av Eneas Linuxdistribution, där stort fokus har lagts på virtualisering, IP kommunikation och realtidsegenskaper.

## Kvartalet i bilder

Enea publicerar regelbundet bilder på Instagram från diverse event runt omkring i världen. Följ oss på Instagram under namnet 'eneaab'. Här följer ett urval av de bilder som vi delat med oss av under kvartalet.



Enea hacker event i Sverige den 24 maj



Demo på Embedded Linux konferensen i San José, USA



Enea presentation under Embedded Linux konferens i San José, USA



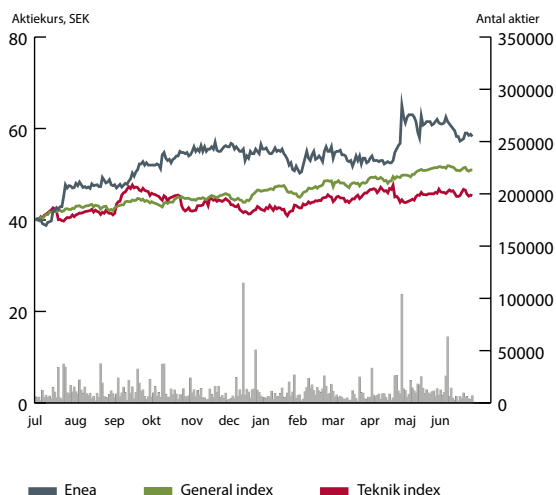
Eneas VD och koncernchef, Anders Lidbeck på årsstämman den 29 april



Enea lanserade ett nytt utbud av Linux kurser tillsammans med Linux Foundation



Förberedelser inför produkt releasen av Enea Linux 4.0



## Aktien

April - juni 2014

Kursutveckling:	+10,4%
Antal omsatta aktier:	730 348
Högsta slutkurs:	65,00 SEK
Lägsta slutkurs:	38,80 SEK
2014 års utdelning*:	3,00 SEK
Börsvärde (30 jun):	975 MSEK
Totalt antal aktier (30 jun):	16 739 724

\* genom ett automatiskt inlösenprogram

## För frågor, kontakta

Anders Lidbeck, VD och koncernchef  
Håkan Rippe, CFO  
Sofie Sarhed, Investor Relations

Tfn: 08-507 140 00

Enea AB (556209-7146)  
Jan Stenbecks torg 17  
Box 1033  
164 21 Kista

## Finansiell information

Utbetalning inlösenprogram	30 maj
Kvartalsrapport jul-sep	23 oktober
Bokslutskommuniké	12 februari 2015

All finansiell information publiceras på Eneas hemsida [www.enea.com](http://www.enea.com)

Finansiella rapporter kan även beställas från  
Enea AB, Box 1033, 164 21 Kista  
eller via e-post: [ir@enea.com](mailto:ir@enea.com)

### Intygande

Styrelsen och verkställande direktören för Enea AB försäkrar att halvårsrapporten ger en rättvisande översikt av företagets och koncernens verksamhet, ställning och resultat samt beskriver de väsentliga risker och osäkerhetsfaktorer som företaget och de företag som ingår i koncernen står inför.

Stockholm den 22 juli 2014  
Enea AB (556209-7146)

Anders Skarin  
Styrelsens ordförande

Robert Andersson  
Styrelseledamot

Kjell Duveblad  
Styrelseledamot

Åsa Landén Ericsson  
Styrelseledamot

Mats Lindoff  
Styrelseledamot

Torbjörn Nilsson  
Styrelseledamot

Eva Swedberg  
Arbetsgatarrepresentant

Anders Lidbeck  
Verkställande direktör