



AS TALLINK GRUPP

2014 majandusaasta esimese 6-kuu konsolideeritud auditeerimata vahearuanne

01. jaanuar 2014 – 30. juuni 2014

Majandusaasta algus	1. jaanuar 2014
Majandusaasta lõpp	31. detsember 2014
Registrikood	10238429
Aadress	Sadama 5/7 10111, Tallinn Eesti Vabariik
Telefon	+372 6 409 800
Faks	+372 6 409 810
Interneti kodulehekülg	www.tallink.com
Peamine tegevusala	meretransport (reisijate ja kaubavedu)
Audiitor	KPMG Baltics OÜ

SISUKORD

TEGEVUSARUANNE	2
<i>Auditeerimata vahearuanne</i> <i>2014 majandusaasta esimesed 6-kuud</i>	
KONSOLIDEERITUD KOONDKASUMIARUANNE	11
KONSOLIDEERITUD FINANTSSEISUNDI ARUANNE	12
KONSOLIDEERITUD RAHAVOOGUDE ARUANNE	13
KONSOLIDEERITUD OMAKAPITALI MUUTUSTE ARUANNE	14
<i>Auditeerimata vahearuande lisad</i> <i>2014 majandusaasta esimesed 6-kuud</i>	15-20
JUHATUSE KINNITUS VAHEARUANDELE	21

TEGEVUSARUANNE

AS-i Tallink Grupp ja tema tütarettevõtted (Kontsern) vedasid 2014 majandusaasta teises kvartalis (1. aprill – 30. juuni) kokku ligi 2,4 miljonit reisijat, mida on 0,5% rohkem kui sama perioodi jooksul eelmisel aastal. Veetud kaubaühikute arv kahanes 1,0% võrra ning veetud sõiduautode arv kasvas 0,7% võrreldes eelmise aasta sama perioodiga.

Kontserni konsolideeritud müügitulu teises kvartalis oli 246,5 miljonit eurot, mis on 1,0% ehk 2,6 miljonit eurot väiksem kui eelmise majandusaasta teises kvartalis. 2014 majandusaasta teise kvartali brutokasum oli 51,0 miljonit eurot ning EBITDA 41,1 miljonit eurot vastavalt 6,0 miljonit eurot ja 5,7 miljonit eurot vähem kui eelmise majandusaasta samal perioodil. Mõjuteguriteks olid laevade Star, Galaxy ja Baltic Printsess remonditööd. Võrreldes eelmise aasta sama perioodiga oli teises kvartalis laevade hooldustööde tõttu vähem reise.

Teises kvartalis oli näha Eesti-Soome vahelistel laevaliinidel reisijate veo kergest langust 2,7%, samas veetud kaubaveoühikute arv kasvas 6,6% ning müügitulu jäi eelmise aasta tasemele. Tulemusi mõjutasid reisilaeva M/S Star rambi parandustööd, mille tõttu laev oli aprilli kuus liinilt ära 68 reisi ning asendati vaid osaliselt. Samal ajal suurenes liinil konkurentide poolt tehtud väljumiste arv.

Teises kvartalis langes Soome-Rootsi vahelise segmendi tulem 4,9 miljoni euro võrra, võrreldes eelmise aasta sama perioodiga. Langus tuli Turu-Stockholmi liinilt, kus kahanes müügitulu kuna kruisilaevad Galaxy ja Baltic Princess olid korraliste hooldustööde tõttu liinilt ära ja oli näha reisijate tarbimiskäitumise nõrgenemist üldises nõrgas makromajanduslikus keskkonnas. Sama parandas Helsingi-Stockholmi liinil tulemust uuendustööd läbinud kruisilaev Silja Serenade. Kõrgem kliendirahulolu ning tarbimine pardal annavad kinnitust, et investering osutus edukaks ning sellest võib oodata ärile pikaajalist positiivset mõju.

2014 majandusaastal on Kontserni amortisatsioonikulu kõrgem, kuna lisandus kruisilaev Isabelle ja Kontsern on muutunud osade laevade kasuliku eluea hinnanguid. Seoses sellega on teises kvartalis suurenenud kogu amortisatsiooni kulu 1,8 miljoni euro võrra võrreldes eelmise aasta sama perioodiga.

Kontserni auditeerimata puhaskasum 2014. majandusaasta teises kvartalis oli 6,1 miljonit eurot, ehk 0,01 eurot aktsia kohta. Eelmise majandusaasta samal perioodil oli kasum 9,3 miljonit eurot ehk 0,01 eurot aktsia kohta.

2014. a juunis toimunud aktsionäride üldkoosolekul otsustati maksta aktsionäridele dividendi 0,03 eurot aktsia kohta. Juuli alguses (kolmas kvartal) maksti aktsionäridele kokku välja dividende 20,1 miljonit eurot.

Viimase aja geopoliitilised sündmused Euroopas on avaldanud Kontserni tegevusele mõju, majandusaasta esimese kuue kuuga on Venemaalt pärinevate turistide osakaal märgatavalt kahanenud.

Kontsern teeb koostöös laevakütuse tarnijatega laevadel tehnilisi ettevalmistusi, eesmärgiga sujuvalt üle minna 1,0%-lise väävlisisaldusega kütuselt 0,1% väävlisisaldusega kütusele, et vastata 2015 aastast kehtima hakkavatele uutele nõuetele.

Kontserni kogulikviidsus ulatus teise kvartali lõpus 75,2 miljoni euroni, mis hõlmab 70,2 miljonit eurot raha ja 5,0 miljonit eurot kasutamata krediidilimiite, tagades tugeva finantspositsiooni jätkusuutlikuks opereerimiseks.

PÕHINÄITAJAD

	2014 aprill-juuni	2013 aprill-juuni	muutus
	EUR	EUR	
Müügitulu (miljonites)	246,5	249,0	-1,0%
Brutokasum (miljonites)	51,0	57,0	-10,6%
Brutokasumi marginaal	20,7%	22,9%	
EBITDA (miljonites)	41,1	46,8	-12,3%
EBITDA marginaal	16,7%	18,8%	
Aruande perioodi puhaskasum / -kahjum (miljonites)	6,1	9,3	-34,2%
Puhaskasumi marginaal	2,5%	3,7%	
Amortisatsioon (miljonites)	20,0	18,2	9,6%
Investeeringud (miljonites)	20,4	35,9	-43,3%
Aktsiate kaalutud keskmine arv**	669 882 040	669 882 040	
Aktsiakasum	0,01	0,01	-34,2%
Reisijate arv	2 363 510	2 352 487	0,5%
Kaubaveo ühikute arv	79 055	79 843	-1,0%
Töötajate keskmine arv	7 124	7 029	1,6%

	30.06.2014	31.03.2014	
Varad	1 712,0	1 711,8	0,0%
Intressi kandvad kohustused (miljonites)	782,0	811,5	-3,6%
Netovõlg (miljonites)	711,8	748,9	-5,0%
Omakapital kokku (miljonites)	733,9	747,8	-1,9%
Omakapitali määr	42,9%	43,7%	
Netovõla EBITDA suhe	4,8	4,9	
Aktsiate arv**	669 882 040	669 882 040	0%
Omakapital aktsia kohta	1,10	1,12	-1,9%

EBITDA: Finantstulude ja -kulude, maksude ja kulumi eelne kasum;

Aktsiakasum: Puhaskasum / Kaalutud keskmine aktsiate arv;

Omakapitali määr: Omakapital kokku / Varad kokku;

Omakapital aktsia kohta: Omakapital / Aktsiate arv;

Brutokasumi marginaal: Brutokasum / Müügitulu;

EBITDA marginaal: EBITDA / Müügitulu;

Puhaskasumi marginaal: Puhaskasum / Müügitulu;

Netovõlg: Intressikandvad kohustused miinus raha ja raha ekvivalendid;

Netovõla ja EBITDA suhe: Netovõlg / 12 kuu EBITDA.

** Aktsiate arv ei sisalda oma aktsiaid.

MÜÜGITULU JA TULEM SEGMENTIDE LÕIKES

Järgnev tabel annab ülevaate kvartaalsest müügitulu dünaamikast ärisegmentide lõikes.

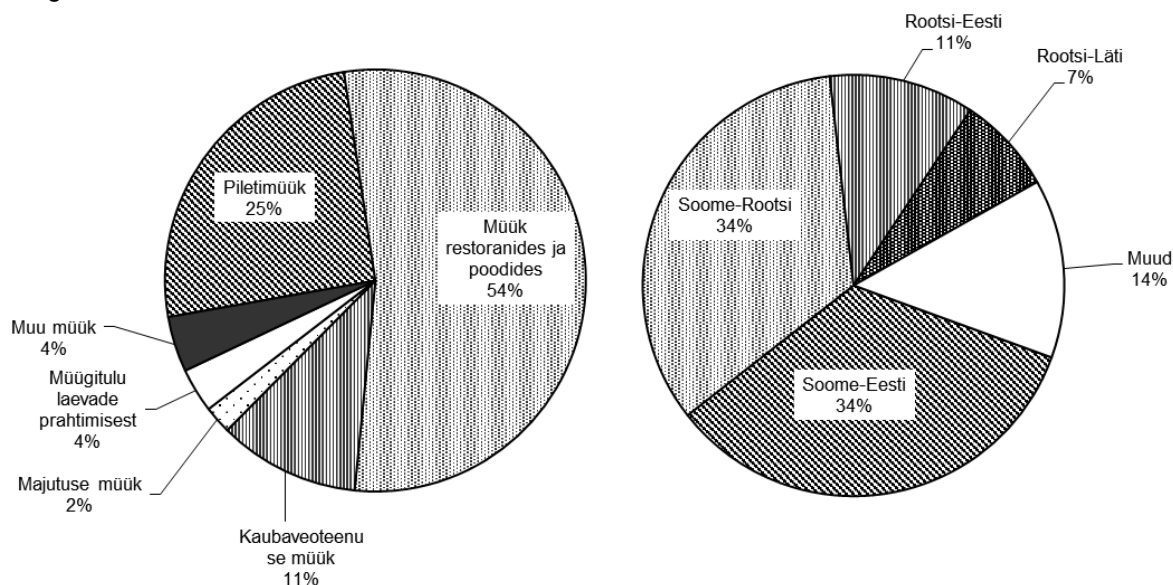
	II kv.	III kv.	IV kv.	I kv.	II kv.	aastane
miljonites eurodes	2013	2013	2014	2014	2014	muutus
Piletimüük	66,0	86,2	53,0	40,6	62,6	-5,2%
Müük restoranides ja poodides	133,2	142,9	124,9	103,9	133,0	-0,1%
Kaubaveoteenuse müük	28,4	25,9	26,7	26,5	26,8	-5,9%
Majutuse müük	4,8	6,1	4,0	3,4	5,3	9,4%
Müügitulu laevade prahtimisest	7,3	8,9	7,4	8,4	8,4	14,9%
Muu müük	9,3	8,5	7,9	5,4	10,5	12,2%
Kontserni müügitulu kokku	249,0	278,5	224,0	188,2	246,5	-1,0%

Järgnev tabel annab ülevaate kvartaalsest müügitulu ja tulemi dünaamikast geograafiliste segmentide lõikes.

		II kv.	III kv.	IV kv.	I kv.	II kv.	aastane	
		2013	2013	2013	2014	2014	muutus	
Soome-	Reisijate arv	tuh	1 208	1 371	1 102	935	1 176	-2,7%
Eesti	Kaubaveo ühikud	tuh	40	39	39	39	42	6,6%
	Müügitulu	mln eurot	84,3	90,9	80,4	65,0	84,5	0,2%
	Segmendi tulem	mln eurot	23,5	28,4	21,8	10,9	22,3	-5,1%
Soome-	Reisijate arv	tuh	700	823	656	592	708	1,1%
Rootsi	Kaubaveo ühikud	tuh	24	22	25	23	22	-11,6%
	Müügitulu	mln eurot	86,4	100,9	80,9	68,4	84,2	-2,5%
	Segmendi tulem	mln eurot	5,3	14,9	0,3	-7,9	0,4	-92,9%
Rootsi-	Reisijate arv	tuh	240	283	218	217	266	11,0%
Eesti	Kaubaveo ühikud	tuh	11	10	10	10	11	-1,3%
	Müügitulu	mln eurot	27,5	33,2	23,0	20,6	27,8	1,2%
	Segmendi tulem	mln eurot	2,6	7,7	-1,0	-3,5	2,3	-11,4%
Rootsi-	Reisijate arv	tuh	204	242	172	161	214	4,6%
Läti	Kaubaveo ühikud	tuh	5	4	5	5	4	-8,8%
	Müügitulu	mln eurot	18,7	23,8	15,6	13,3	18,6	-0,5%
	Segmendi tulem	mln eurot	0,1	4,7	-1,2	-3,2	0,0	-27,1%
Muu	Müügitulu	mln eurot	34,9	33,2	26,5	22,7	34,2	-2,0%
	Segmendi tulem	mln eurot	7,9	8,1	3,6	-0,3	9,9	25,6%
	<i>Segmentidevaheline müük</i>	mln eurot	-2,8	-3,6	-2,4	-1,8	-2,9	5,1%
	Müügitulu kokku	mln eurot	249,0	278,4	224,0	188,2	246,5	-1,0%
	EBITDA	mln eurot	46,8	72,5	29,8	4,5	41,1	-12,3%
	Segmendi tulem kokku	mln eurot	39,4	63,9	23,5	-4,0	35,0	-11,2%
	Puhaskasum/-kahjum	mln eurot	9,3	44,0	7,5	-23,4	6,1	-34,2%

Segmendi tulem - tulem enne üldhalduskulusid, finantskulusid ja maksusid

Järgnevad graafikud annavad ülevaate majandusaasta II kv. müügitulu jagunemisest geograafiliste ja ärisegmentide lõikes.



TURUÜLEVAADE

Järgnev tabel annab ülevaate 2014 ja 2013 majandusaasta teise kvartali ja I poolaasta jooksul veetud reisijatest, kaubaveoühikutest ja sõiduautodest.

	II kv.	II kv.	II kv.	I poolaasta	I poolaasta	I poolaasta
	2014	2013	muutus	2014	2013	muutus
Reisijad	2 363 510	2 352 487	0,5%	4 269 065	4 247 830	0,5%
Soome – Rootsi liinid	707 753	700 196	1,1%	1 300 006	1 331 158	-2,3%
Eesti – Soome liin	1 175 829	1 208 082	-2,7%	2 111 077	2 103 381	0,4%
Eesti – Rootsi liinid	266 162	239 874	11,0%	483 147	453 282	6,6%
Läti – Rootsi liin	213 766	204 335	4,6%	374 835	360 009	4,1%
Kaubaveo ühikud	79 055	79 843	-1,0%	155 846	146 846	6,1%
Soome – Rootsi liinid	21 596	24 437	-11,6%	44 618	48 325	-7,7%
Eesti – Soome liin	42 289	39 672	6,6%	81 042	68 559	18,2%
Eesti – Rootsi liinid	10 797	10 940	-1,3%	21 102	20 627	2,3%
Läti – Rootsi liin	4 373	4 794	-8,8%	9 084	9 335	-2,7%
Sõiduautod	299 048	297 042	0,7%	514 061	503 789	2,0%
Soome – Rootsi liinid	44 178	46 123	-4,2%	65 066	70 618	-7,9%
Eesti – Soome liin	210 540	209 106	0,7%	373 251	359 840	3,7%
Eesti – Rootsi liinid	20 962	18 665	12,3%	33 938	32 237	5,3%
Läti – Rootsi liin	23 368	23 148	1,0%	41 806	41 094	1,7%

Veomahtude arengutele avaldasid mõju järgmised asjaolud:

LÄTI-ROOTSI

Mais 2013 vahetas kruisilaev M/L Isabelle Riia-Stokholmi liinil välja seal varem opereerinud M/L Silja Festival'i.

Kontserni turuosad opereerivatel liinidel olid 30. juunil 2014 lõppenud 12 kuulisel perioodil järgmised:

- Kontsern vedas Tallinna ja Helsingi vahelisel liinil ligikaudu 57% reisijatest ja 61% ro-ro kaubaveoühikutest;
- Kontsern on ainus igapäevase reisijateveo teenuse pakkuja Eesti ja Rootsi vahel;
- Kontsern on ainus igapäevase reisijate- ja kaubaveo teenuse pakkuja Riia ja Stockholmi vahel;
- Kontsern vedas Soome ja Rootsi vahelistel liinidel ligikaudu 52% reisijatest ja 35% ro-ro kaubaveo ühikutest;

PERSONAL

2014. aasta 30. juuni seisuga töötas Kontsernis 7 461 töötajat (7 436 töötajat 2013 aasta 30. juuni seisuga). Järgnev tabel annab detailsema ülevaate Kontserni personalist

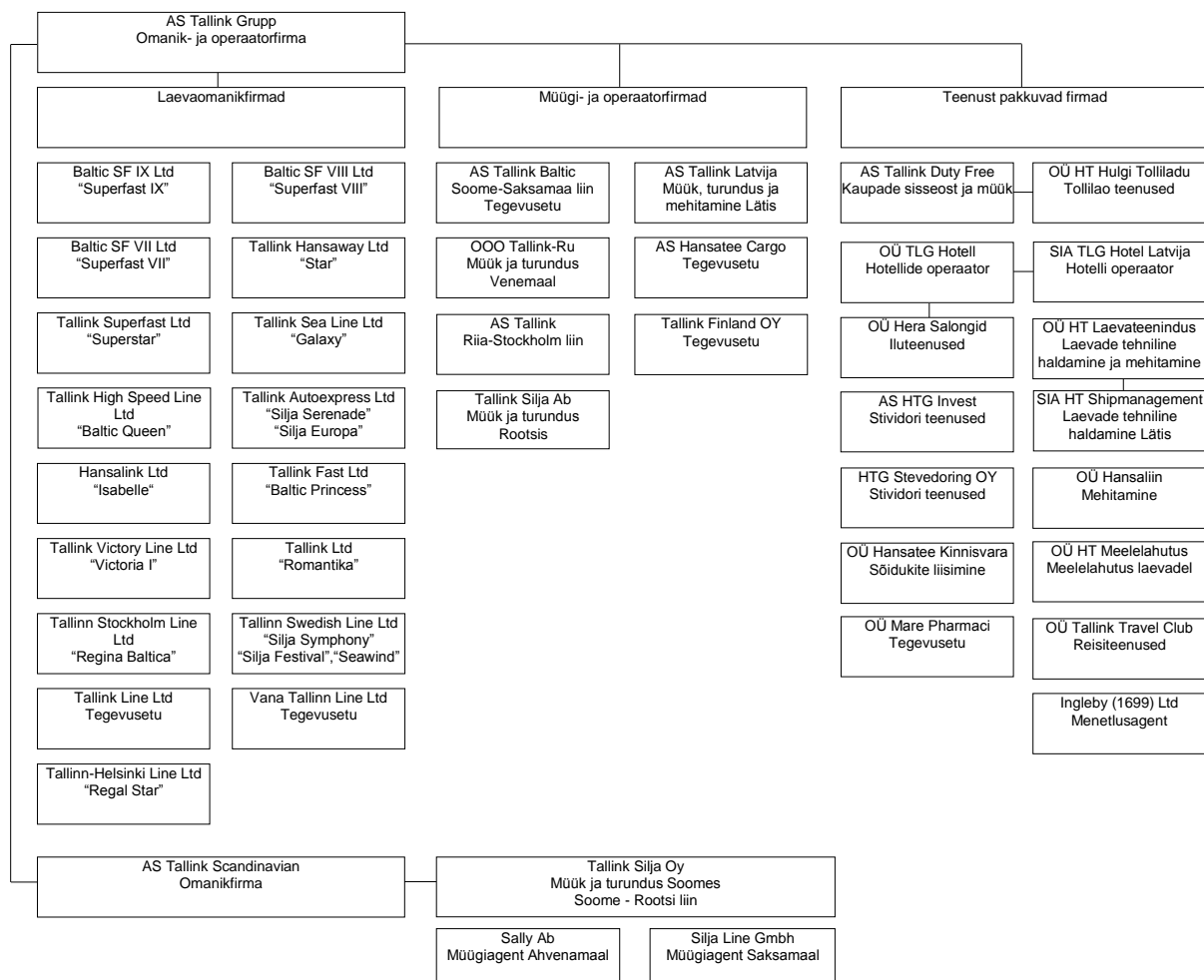
	II kvartali keskmine			I poolaasta keskmine			II kvartali lõpu seisuga		
	2014	2013	muutus %	2014	2013	muutus %	30.06.14	30.06.13	muutus %
Maismaal kokku	1 584	1 599	-0,9%	1 562	1 578	-1,0%	1 618	1 661	-2,6%
<i>Eesti</i>	810	812	-0,2%	806	805	0,1%	810	823	-1,6%
<i>Soome</i>	494	505	-2,2%	483	499	-3,2%	522	531	-1,7%
<i>Rootsi</i>	193	197	-2,0%	187	191	-2,1%	199	217	-8,3%
<i>Läti</i>	73	71	2,8%	72	68	5,9%	73	76	-3,9%
<i>Saksamaa</i>	4	4	0,0%	4	4	0,0%	4	4	0,0%
<i>Venemaa</i>	10	10	0,0%	10	11	-9,1%	10	10	0,0%
Laevadel	4 921	4 843	1,6%	4 839	4 740	2,1%	5 191	5 170	0,4%
Hotell*	619	587	5,5%	605	581	4,1%	652	605	7,8%
Kokku	7 124	7 029	1,4%	7 006	6 899	1,6%	7 461	7 436	0,3%

* Hotelli personal ei ole arvestatud „maismaal kokku” personali hulka.

KONTSERNI STRUKTUUR

Aruandekuupäeva seisuga kuulus Kontserni 45 äriühingut. Kõik tütarettevõtted kuuluvad sajaprotsendiliselt AS-ile Tallink Grupp.

Järgnev graafik kajastab Kontserni struktuuri aruandekuupäeval:

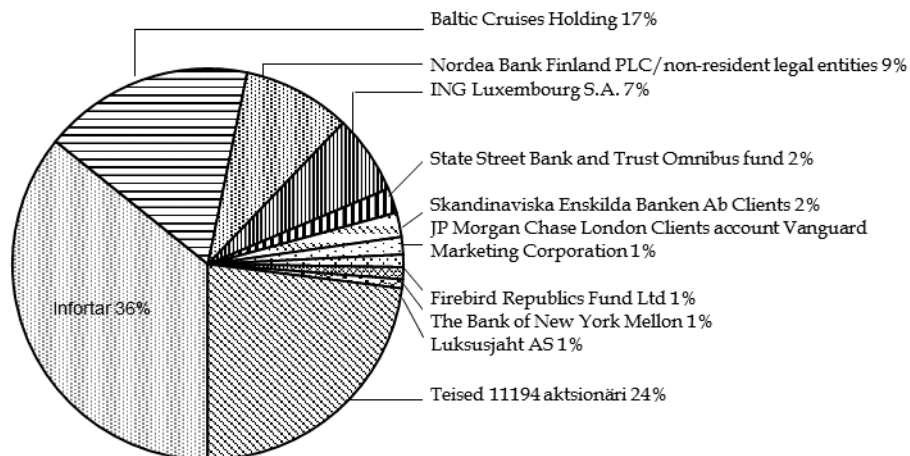


Kontsern omab ka:

- 34% AS-ist Tallink Takso

AKTSIONÄRID JA AKTSIA HIND

Järgnev graafik näitab AS-i Tallink Grupp suurimate aktsionäride aktsiaosalust 30.06.2014 seisuga.



AS-i Tallink Grupp aktsiad on noteeritud Tallinna Börsil alates 9. detsembrist 2005, kauplemitunnuse TAL1T all. Alljärgnev graafik annab ülevaate aktsia hinna liikumisest viimase kaheteistkümne kuu jooksul.



Allikas: Nasdaq OMX Baltic

SÜNDMUSED II KVARTALIS

Aprilli kuus ei opereerinud M/L Star 11 päeva autoteeki remonttööde tõttu, liinil asendasid laeva osaliselt kruisilaevad Victoria I ja Baltic Queen. Kruisilaev Isabelle ei opereerinud 8 päeva korraliste hooldustööde tõttu, liinil laeva ei asendatud.

Mai kuus ei opereerinud kruisilaevad Galaxy ja Baltic Princess korraliste hooldustööde tõttu vastavalt 9 ja 11 päeva, liinil laevu ei asendatud.

BILANSIPÄEVA JÄRGSED SÜNDMUSED JA TULEVIKU VÄLJAVAATED

Kontsern ei genereeri tulusid ühtlaselt läbi kogu aasta. Kontserni tegevuse kõrghooaeg on suveperioodil. Kontserni juhatuse varasemate majandusaastate kogemusel põhineval hinnangul teenitakse suur osa tulusid ja kasumit suveperioodil (juuni-august).

AS Tallink Grupp ning Bridgemans Services Ltd. sõlmisid prahilepingu, mille kohaselt prahiti reisilaev Silja Europa alates augustist 2014 Austraaliasse, kus laeva kasutatakse majutuslaevana. Lepingu kestvus on vähemalt 14 kuud, pikendamise võimalusega kuni 48 kuuks. Sellest tulenevalt toimused liinidel järgnevad ümberpaigutused: Tallinna-Stockholmi liinil sõitev Baltic Queen asendas 7. augustist Tallinna-Helsingi liinil sõitvat laeva Silja Europa ja Riia-Stockholmi liinil sõitev Romantika asendas siiaaani Tallinna-Stockholmi liinil sõitnud laeva Baltic Queen. Riia-Stockholmi liinil jätkab liiklemist Isabelle.

Eesmärgiga toetada müügitulu kasvu on tootearenduses plaanitud erinevaid parendusi rõhuasetusega pardamüügile ning avalike alade uuendamisele valitud laevadel.

Peale uuendatud Silja Serenade edukat lansseerimist 2014. aasta veebruaris läbib sõsarlaev Silja Symphony sarnase uuenduse 2014. aasta sügisel. 2014. aastal plaanib Kontsern investeerida üle 20 miljoni euro Helsingi-Stockholmi liinil sõitvate laevade uuendamiseks.

AS-il Tallink Grupp ei ole hetkel märkimisväärseid uurimis- ja arendustegevuseprojekte.

Kontsernil ei ole hetkel märkimisväärseid investeerimiskohustusi.

Tulenevalt kasvanud konkurentsist ning jätkuvalt nõrgast põhjamaade majanduskeskkonnast näeb Kontserni juhatuse ette 2014. aasta majandustulemuste nõrgenemist võrreldes eelneva aastaga.

RISKID

Mitmesugused riskid võivad Kontserni äritegevust, finantsseisundit ja majandustulemusi oluliselt mõjutada. Kuid sellised riskid pole ainsad võimalikud ohud. Meie ettevõtmisi võivad puudutada ka muud riskid ja meile seni teadmata asjaolud või sellised riskid ja asjaolud, mida me praegu loeme ebaolulisteks või ebatõenäolisteks. Allpool loetletud riskitegurid ei ole reastatud toimumise tõenäosuse ega meie äritegevusele võimaliku mõju suuruse järgi:

- õnnetused, katastroofid
- makromajanduslik areng
- õigusaktide muudatused
- suhted ametiühingutega
- kütusehindade ja intressimäärade tõus
- turu- ja kliendikäitumine

JUHATUSE KINNITUS TEGEVUSARUANDELE

Juhatus kinnitab, et oma parima teadmise kohaselt kajastab AS-i Tallink Grupp 2014 majandusaasta teise kvartali tegevusaruanne õigesti ja õiglaselt kontserni arengut, majandustulemusi ja finantsseisundit ning annab ülevaate peamistest riskidest ja ebaselgustest.



Enn Pant

Juhatuse esimees



Andres Hunt

Juhatuse aseesimees



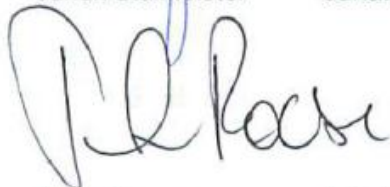
Lembit Kitter

Juhatuse liige



Janek Stalmeister

Juhatuse liige



Peter Roose

Juhatuse liige



Kadri Land

Juhatuse liige

14.08.2014

KONSOLIDEERITUD KOONDKASUMIARUANNE

(auditeerimata, tuhandetes eurodes)	01.04.2014- 30.06.2014	01.04.2013- 30.06.2013	01.01.2014- 30.06.2014	01.01.2013- 30.06.2013
Müügitulu (Lisa 3)	246,463	249,027	434,669	439,610
Müüdud kaupade ja teenuste kulud	-195,503	-192,055	-371,922	-366,394
Brutokasum	50,960	56,972	62,747	73,216
Turustuskulud	-16,001	-17,583	-31,799	-33,716
Halduskulud	-13,888	-11,161	-25,277	-22,401
Muud äritulud	312	482	525	808
Muud ärikulud	-292	-117	-340	-129
Kasum/-kahjum äritegevusest	21,091	28,593	5,856	17,778
Finantstulud (Lisa 4)	551	8,609	3,867	11,213
Finantskulud (Lisa 4)	-10,192	-19,017	-21,637	-28,323
Kasum/-kahjum enne tulumaksu	11,450	18,185	-11,914	668
Tulumaks	-5,349	-8,911	-5,359	-8,919
Aruandeperioodi puhaskasum/-kahjum	6,101	9,274	-17,273	-8,251
Muu koondkasum/-kahjum				
Summad, mida saab edaspidi ümber liigitada kasumisse või kahjumisse				
Valuutakursi vahed välisettevõtetest	-51	68	8	77
Perioodi muu koondkasum/-kahjum kokku	-51	68	8	77
Perioodi koondkasum/-kahjum kokku	6,050	9,342	-17,265	-8,174
Kasum aktsia kohta (eurodes ühe aktsia kohta)				
- tava (Lisa 5)	0.01	0.01	-0.03	-0.01
- lahustatud (Lisa 5)	0.01	0.01	-0.03	-0.01

KONSOLIDEERITUD FINANTSSEISUNDI ARUANNE

(auditeerimata, tuhandetes eurodes)

VARAD	30.06.2014	31.12.2013
Käibevara		
Raha ja raha ekvivalendid	70,214	72,012
Nõuded ostjate vastu ja muud nõuded	46,544	40,544
Ettemaksed	10,171	3,185
Tuletisinstrumendid	0	679
Varud	32,189	33,457
Käibevara kokku	159,118	149,877
Põhivara		
Investeeringud kapitaliosaluse meetodil kajastatud investeeinguobjektidesse	262	262
Muud finantsvarad	252	385
Edasilükkunud tulumaksuvara	17,413	17,413
Kinnisvarainvesteering	300	300
Materiaalne põhivara (Lisa 7)	1,478,535	1,495,895
Immateriaalne põhivara (Lisa 8)	56,095	57,925
Põhivara kokku	1,552,857	1,572,180
VARAD KOKKU	1,711,975	1,722,057
KOHUSTUSED JA OMAKAPITAL		
Lühiajalised kohustused		
Intressikandvad võlakohustused (Lisa 9)	132,445	106,014
Võlad tarnijatele ja muud võlad	104,680	97,387
Dividendivõlad (Lisa 12, 14)	20,096	0
Ettemakstud tulud	41,646	28,315
Tuletisinstrumendid (Lisa 6)	29,600	30,888
Lühiajalised kohustused kokku	328,467	262,604
Pikaajalised kohustused		
Intressikandvad võlakohustused (Lisa 9)	649,591	688,327
Muud kohustused	61	63
Pikaajalised kohustused kokku	649,652	688,390
Kohustused kokku	978,119	950,994
OMAKAPITAL		
Emaettevõtja aktsionäridele kuuluv omakapital		
Aktsiakapital nimiväärtuses	404,290	404,290
Ülekurss	639	639
Reservid	72,444	70,111
Jaotamata kasum	256,483	296,023
Emaettevõtte omanikele kuuluv omakapital kokku	733,856	771,063
OMAKAPITAL KOKKU	733,856	771,063
KOHUSTUSED JA OMAKAPITAL KOKKU	1,711,975	1,722,057

KONSOLIDEERITUD RAHAVOOGUDE ARUANNE

(auditeerimata, tuhandetes eurodes)

	01.01.2014 - 30.06.2014	01.01.2013- 30.06.2013
Rahavood äritegevusest		
Aruandeperioodi puhaskasum/-kahjum	-17,273	-8,251
Korrigeerimised	64,136	66,397
Äritegevusega seotud nõuete ja ettemaksete muutused	-12,844	-15,320
Varude muutused	1,268	-561
Äritegevusega seotud kohustuste muutused	15,615	18,778
Makstud tulumaks	-4	-203
	50,898	60,840
Rahavood investeerimistegevusest		
Materiaalse põhivara ja immateriaalse põhivara soetamine (Lisad 7, 8, 9)	-20,351	-35,865
Laekumised materiaalse põhivara müügist	114	265
Saadud intressid	9	16
	-20,228	-35,584
Rahavood finantseerimistegevusest		
Saadud laenud	0	24,000
Laenude tagasimaksed (Lisa 9)	-39,920	-148,205
Kasutatud arvelduskrediidi muutus (Lisa 9)	26,589	4,812
Laekumised võlakirjadest	0	115,487
Kapitalirendimaksete tasumine (Lisa 9)	-97	-3
Makstud intressid	-17,040	-16,006
Tuletisinstrumentidega seotud maksed	-2,000	-2,247
Laenudega seotud tehingukulude tasumine	0	-565
	-32,468	-22,727
RAHAVOOD KOKKU	-1,798	2,529
Raha ja raha ekvivalendid		
- perioodi alguses	72,012	65,600
- suurenemine (+) / vähenemine (-)	-1,798	2,529
- perioodi lõpus	70,214	68,129

KONSOLIDEERITUD OMAKAPITALI MUUTUSTE ARUANNE

 (auditeerimata, tuhandetes
 eurodes)

	Aktsia- kapital	Üle- kurss	Kursivahede reserv	Laevade ümber- hindluse reserv	Kohustuslik reserv- kapital	Oma- aktsiate reserv	Aktsia- optsoonide programmi reserv	Jaotamata kasum	Emaette- võtte omanikele kuuluv omakapital	Omakapital kokku
31. detsember 2012	404,290	639	-102	58,993	13,836	-4,163	527	286,810	760,830	760,830
Omakapitali muutused										
aruandeperioodi jooksul										
Kanne 2012. aasta kasumist	0	0	0	0	2,815	0	0	-2,815	0	0
Dividendid	0	0	0	0	0	0	0	-33,494	-33,494	-33,494
Aktsiapõhised maksetehingud (Lisa 11)	0	0	0	0	0	0	158	0	158	158
Aruandeperioodi koondkasum/- kahjum										
Aruandeperioodi puhaskasum/-kahjum (Lisa 5)	0	0	0	0	0	0	0	-8,251	-8,251	-8,251
Perioodi muu koondkasum/-kahjum	0	0	77	0	0	0	0	0	77	77
Aruandeperioodi koondkasum/- kahjum kokku	0	0	77	0	0	0	0	-8,251	-8,174	-8,174
30. juuni 2013	404,290	639	-25	58,993	16,651	-4,163	685	242,250	719,320	719,320
31. detsember 2013	404,290	639	12	56,777	16,651	-4,163	834	296,023	771,063	771,063
Omakapitali muutused										
aruandeperioodi jooksul										
Kanne 2013. aasta kasumist	0	0	0	0	2,171	0	0	-2,171	0	0
Dividendid (Lisa 12)	0	0	0	0	0	0	0	-20,096	-20,096	-20,096
Aktsiapõhised maksetehingud (Lisa 11)	0	0	0	0	0	0	154	0	154	154
Aruandeperioodi koondkasum/- kahjum										
Aruandeperioodi puhaskasum/-kahjum (Lisa 5)	0	0	0	0	0	0	0	-17,273	-17,273	-17,273
Perioodi muu koondkasum/-kahjum	0	0	8	0	0	0	0	0	8	8
Aruandeperioodi koondkasum/- kahjum kokku	0	0	8	0	0	0	0	-17,273	-17,265	-17,265
30. juuni 2014	404,290	639	20	56,777	18,822	-4,163	988	256,483	733,856	733,856

AUDITEERIMATA VAHEARUANDE LISAD

Lisa 1 ÜLDINE INFORMATSIOON

AS Tallink Grupp ja tema tütarettevõtete (edaspidi "Kontsern") 2014 esimese 6 kuu konsolideeritud auditeerimata vahearuanne kinnitati 14. augustil 2014 vastavalt juhatuse otsusele. AS Tallink Grupp on Eestis registreeritud ja Eestis tegutsev ettevõtte, mille töötajate arv ulatus 30. juuni 2014 seisuga 7,461 inimeseni (31. detsember 2013: 6,907).

Lisa 2 KOKKUVÕTE OLULISEMATEST ARVESTUSPRINTSIIPIDEST

AS-i Tallink Grupp raamatupidamise aruanded on koostatud kooskõlas Rahvusvaheliste Finantsaruandluse Standarditega (IFRS), nagu need on vastu võetud Euroopa Liidu poolt kokkuvõtliku versioonina vastavalt IAS 34-le "Vahearuanne".

Vahearuanne koostamisel on kasutatud samu põhimõtteid ja arvestusprintsippe kui 31. detsember 2013 aastaaruande koostamisel.

Vahearuanne on koostatud tuhandetes eurodes (EUR).

Lisa 3 SEGMENTI INFORMATSIOON

Kontserni erinevate tegevusharude korraldamine ja juhtimine toimub eraldi vastavalt erinevate turgude vajadustele. Liinid moodustavad erinevad ärisegmendid. Alljärgnevas tabelites on esitatud aruande- ja võrreldava perioodi andmed kontserni müügitulu ja kasumi kohta erinevate aruandeselementide lõikes.

Geograafilised segmendid

(tuhandetes eurodes)

01.01.2014-30.06.2014	Eesti- Soome liin	Eesti- Rootsi liinid	Läti- Rootsi liin	Soome- Rootsi liinid	Muud	Segmentidevaheline elimineerimine	Kokku
Müügitulu							
Müük kontsernivälistele klientidele	149,514	48,422	31,965	152,637	52,131	0	434,669
Segmentidevaheline müük	0	0	0	0	4,769	-4,769	0
	149,514	48,422	31,965	152,637	56,900	-4,769	434,669
Segmendi tulem							
Jagamatud kulud	33,164	-1,197	-3,147	-7,491	9,619	0	30,948
Finantstulud/-kulud (Lisa 4)							-25,092
							-17,770
Kasum/-kahjum enne tulumaksu							-11,914
01.01.2013-30.06.2013							
Müügitulu							
Müük kontsernivälistele klientidele	146,089	48,783	32,546	161,377	50,815	0	439,610
Segmentidevaheline müük	0	0	0	0	4,338	-4,338	0
	146,089	48,783	32,546	161,377	55,153	-4,338	439,610
Segmendi tulem							
Jagamatud kulud	32,759	870	-2,459	145	8,185	0	39,500
Finantstulud/-kulud (Lisa 4)							-21,722
							-17,110
Kasum/-kahjum enne tulumaksu							668

Müügitulu teenuste kaupa

(tuhandetes eurodes)	01.01.2014 - 30.06.2014	01.01.2013 - 30.06.2013
Piletimüük	103,188	110,036
Kaubaveoteenuse müük	53,282	52,962
Majutuse müük	8,651	7,911
Müük laevades ja maismaal asuvates restoranides ja poodides	236,905	239,464
Müügitulu laevade prahtimisest	16,818	14,526
Muud	15,825	14,711
Kontserni müügitulu kokku	434,669	439,610

Lisa 4 FINANTSTULUD JA FINANTSKULUD

(tuhandetes eurodes)	01.01.2014 - 30.06.2014	01.01.2013 - 30.06.2013
Kasum valuutakursi muutustest	1,700	6,112
Tulu intressivahetuslepingutest	900	5,047
Tulu valuutakursi tuletisinstrumentidest	1,236	0
Intressitulu	31	54
Finantstulud kokku	3,867	11,213
Intressikulu	-16,958	-17,497
Kulu intressivahetuslepingutest	-3,527	-2,247
Kulu valuutakursi tuletisinstrumentidest	-1,152	-8,579
Finantskulud kokku	-21,637	-28,323

Lisa 5 KASUM AKTSIA KOHTA

Tava puhaskasumi arvutamiseks aktsia kohta jagatakse lihtaktsionäridele jaotatav aruandeperioodi puhaskasum aruandeperioodi jooksul käibel olnud lihtaktsiate kaalutud keskmise arvuga. Väljastatud aktsiaoptsioonid ei avalda lahustuvat mõju, kuna aktsiaoptsiooni kasutamise hind on kõrgem kui aktsiate keskmine hind aruandeperioodil.

	01.04.2014 - 30.06.2014	01.04.2013- 30.06.2013	01.01.2014- 30.06.2014	01.01.2013 - 30.06.2013
Kaalutud keskmine lihtaktsiate arv (tk)	669,882,040	669,882,040	669,882,040	669,882,040
Väljastatud aktsiaoptsioonide mõju	0	1,898,207	0	1,558,194
Kaalutud keskmine lihtaktsiate arv, lahustatud (tk)	669,882,040	671,780,247	669,882,040	671,440,234
Lihtaktsionäridele jagatav puhaskasum/- kahjum	6,101	9,274	-17,273	-8,251
Kasum aktsia kohta, tava (EUR)	0.01	0.01	-0.03	-0.01
Kasum aktsia kohta, lahustatud (EUR)	0.01	0.01	-0.03	-0.01

Kaalutud keskmine lihtaktsiate arv (tk)	01.04.2014 - 30.06.2014	01.04.2013- 30.06.2013	01.01.2014- 30.06.2014	01.01.2013 - 30.06.2013
Emiteeritud lihtaktsiate arv perioodi alguses (tk)	673,817,040	673,817,040	673,817,040	673,817,040
Omaaktsiate tagasiostu mõju	-3,935,000	-3,935,000	-3,935,000	-3,935,000
Kaalutud keskmine lihtaktsiate arv perioodi lõpus	669,882,040	669,882,040	669,882,040	669,882,040

Lisa 6 TULETISINSTRUMENDID

Kontsern kasutab intressiriskide maandamiseks intressivahetuslepinguid. Kui rahavoogude riskimaandamise efektiivsus on tõestatud, kajastatakse tuletisinstrumenti õiglase väärtuse muutus omakapitalis reservina. Tuletisinstrumentidest saadud reaalsed kasumid või kahjumid kajastatakse kasumiaruandes. Muutused tuletisinstrumenti õiglases väärtuses, mis ei kvalifitseeru rahavoogude riskide maandamise arvestuseks vastavalt IAS 39-le, kajastatakse otse kasumiaruandes.

AS-I Tallink Grupp on 30.06.2014 seisuga sõlmitud kolm intressivahetuslepingut, mille lepinguline summa kokku on 270,000 tuhat eurot lõpptähtaegadega aastatel 2014, 2018 ja 2019 ning kaks valuutavahetustehingute lepingut, mille lepinguline summa kokku on 120,000 tuhat eurot lõpptähtajaga aastal 2018. Intressivahetuslepingute õiglase väärtus 30.06.2014 seisuga on -14,586 tuhat eurot ja valuutavahetustehingute lepingute õiglase väärtus on -15,014 tuhat eurot.

Lisa 7 MATERIAALNE PÕHIVARA
 (tuhandetes eurodes)

	Maa ja ehitised	Laevad	Masinad ja seadmed	Ette-maksud	Kokku
Jääkväärtus seisuga 31. detsember 2013	4,841	1,479,030	9,572	2,452	1,495,895
Ostud ja parendused	51	16,768	2,950	-675	19,094
Valuutakursi erinevused	0	0	3	0	3
Müük ja mahakandmine	0	0	-95	0	-95
Aruandeperioodi amortisatsioon	-569	-33,895	-1,898	0	-36,362
Jääkväärtus seisuga 30. juuni 2014	4,323	1,461,903	10,532	1,777	1,478,535

Seisuga 30. juuni 2014

-raamatupidamislik brutomaksumus	12,833	1,695,267	30,016	1,777	1,739,893
-akumuleeritud amortisatsioon	-8,510	-233,364	-19,484	0	-261,358

	Maa ja ehitised	Laevad	Masinad ja seadmed	Ette-maksud	Kokku
Jääkväärtus seisuga 31. detsember 2012	5,653	1,509,889	11,007	446	1,526,995
Ostud ja parendused	221	31,390	2,968	35	34,614
Ümberliigitamine	0	2,135	-2,135	0	0
Müük ja mahakandmine	-214	0	-779	0	-993
Aruandeperioodi amortisatsioon	-206	-31,333	-2,115	0	-33,654
Jääkväärtus seisuga 30. juuni 2013	5,454	1,512,081	8,946	481	1,526,962

Seisuga 30. juuni 2013

-raamatupidamislik brutomaksumus	12,639	1,681,084	28,448	481	1,722,652
-akumuleeritud amortisatsioon	-7,185	-169,003	-19,502	0	-195,690

Lisa 8 IMMATERIAALNE PÕHIVARA
 (tuhandetes eurodes)

	Firmaväärtus	Kaubamärk	Muud	Kokku
Jääkväärtus seisuga 31. detsember 2013	11,066	36,418	10,441	57,925
Ostud ja parendused	0	0	1,506	1,506
Aruandeperioodi amortisatsioon	0	-1,458	-1,878	-3,336
Jääkväärtus seisuga 30. juuni 2014	11,066	34,960	10,069	56,095

Seisuga 30. juuni 2014

- soetusmaksumus	11,066	58,288	26,978	96,332
- akumuleeritud amortisatsioon	0	-23,328	-16,909	-40,237

Jääkväärtus seisuga 31. detsember 2012	11,066	39,334	8,599	58,999
Ostud ja parendused	0	0	1,251	1,251
Aruandeperioodi amortisatsioon	0	-1,458	-963	-2,421
Jääkväärtus seisuga 30. juuni 2013	11,066	37,876	8,887	57,829

Seisuga 30. juuni 2013

- soetusmaksumus	11,066	58,288	23,495	92,849
- akumulieeritud amortisatsioon	0	-20,412	-14,608	-35,020

Lisa 9 INTRESSIKANDVAD LAENU- JA MUUD VÕLAKOHUSTUSED

(tuhandetes eurodes)

	31. detsember 2013	Uued laenud	Tagasi- maksed	Kursivahed	Muud muutused [1]	30. juuni 2014
Kapitalirendi kohustused	237	249	-97	0	0	389
Võlakirjad	106,389	0	0	-514	128	106,003
Arvelduskrediit	18,456	26,589	0	0	0	45,045
Pikaajalised pangalaenud	669,259	0	-39,920	0	1,260	630,599
KOKKU	794,341	26,838	-40,017	-514	1,388	782,036
sh.lühiajaline osa	106,014					132,445
pikaajaline osa	688,327					649,591

[1] Muud muutused on seotud tehingutasude kapitaliseerimisega ja kuludesse kandmisega.

Võlakirjad on nomineeritud NOK-des.

Arvelduskrediitide tagamiseks on kommertsandid (kogusummas 20,204 tuhat eurot) ja laevahüpooteegid.

AS Tallink Grupp on garanteerinud HSH Nordbank AG, Nordea Bank Plc, Danske Bank A/S, Swedbank AS ja HSBC Bank Plc poolt tütarettevõtetele antud laene, kokku 245,611 tuhande euro eest ja tütarettevõtted on garanteerinud Nordea Bank Plc ja Swedbank AS poolt AS-le Tallink Grupp antud laene summas 384,988 tuhat eurot. Nimetatud laenude põhitagamiseks on laevaomanikfirmadest tütarettevõtete aktsiate pant ja nimetatud tütarettevõtetele kuuluvatele laevadele seatud hüpooteegid.

Lisa 10 AKTSIAKAPITAL

Vastavalt 30. juuni 2014 kehtinud emaettevõtte põhikirjale on lihtaktsiate maksimaalselt lubatud arv 2,133,333,333.

AS-l Tallink Grupp oli 30. juuni 2014 seisuga 3,935 tuhat tagasiostetud omaaktsiat. 3,935 tuhande omaaktsia tagasiostu kulu kokku on 4,163 tuhat eurot.

Lisa 11 AKTSIAOPTSIOONIPROGRAMM

2011. aasta juunis väljastas Kontsern 7,317,500 aktsiaoptiooni, millest 3,510,000 väljastati Juhatus ja Nõukogu liikmetele ning 3,807,500 väljastati teistele Kontserni töötajatele. Iga optioon annab õiguse omandada ühe AS Tallink Grupi aktsia. Aktsiaoptioonid väljastati 08.02.2011 Aktsionäride Üldkoosoleku poolt kinnitatud Aktsiaoptiooni programmi alusel. Väljastatud optioonid moodustavad umbes 49% kinnitatud optiooniprogrammi kogumahust ja 1,1% kogu käibelolevate aktsiate arvust. Väljastatud aktsiaoptioonide kasutamise tingimused ja kord on järgnev: optioonid on mittevõrandatavad; optioonide kasutamine võib toimuda mitte enne kui 36 kuud optioonide väljastamisest või mitte enne 31.05.2014 ja mitte hiljem kui 30.11.2014; optiooni kasutamise hind on 0,858 eurot kui emiteeritakse uusi aktsiaid ja keskmine kaalutud ostuhind, kui lepingu täitmiseks ostetakse aktsiaid järelturult; optioonide kasutamisel väljastatakse aktsiaid.

Väljastatud aktsiaoptioonide eest saadud teenuste õiglase väärtus on mõõdetud Black-Scholes mudelit kasutades aktsiaoptiooni väljastamise päeval. Aktsiaoptioonide hindamisel kasutas Kontsern sõltumatuid hindajaid, kes lisaks aktsiaoptioonide kasutamise tingimustele ja korralt kasutas hindamisel järgnevaid näitajaid: aktsia turuhind 0,72 eurot seisuga 31.05.2011; eeldatav volatiilsus 30%, mis baseerub eelnevate perioodide analüüsil; aktsiaoptiooni kasutamise keskmine tähtaeg 42 kuud; aktsiatulu 3,4% 2012 aastal ja 8,1% 2013. aastal, mille tulemusel on efektiivne dividenditulu 11,3% (arvestades avalikke aktsiaanalüütikute hinnanguid ja ootusi) ja; riskivaba intressimäär 1,411%.

Väljastatud aktsiaoptioonide eest saadud teenuste õiglase väärtus summas 527 tuhat eurot on kajastatud 2011. aasta juunis konsolideeritud koondkasumiaruande kuludes ja väljastatud aktsiaoptioonid samas summas on kajastatud aktsiaoptioonide reservi real omakapitali koosseisus.

2012. aasta detsembris väljastas Kontsern 7,610 tuhat aktsiaoptiooni, millest 3,850 tuhat väljastati juhatus ja nõukogu liikmetele ning 3,760 tuhat väljastati teistele Kontserni töötajatele. Iga optioon annab õiguse omandada ühe AS Tallink Grupp aktsia. Aktsiaoptioonid väljastati 08. veebruaril 2011. aastal Aktsionäride

Üldkoosoleku poolt kinnitatud Aktsiaoptiooni programmi alusel. Väljastatud aktsiaoptioonide kasutamise tingimused ja kord on järgmised: optioonid on mittevõrandatavad; optioonide kasutamine võib toimuda mitte enne kui 36 kuud optioonide väljastamisest või mitte enne 21.12.2015 ja mitte hiljem kui 21.06.2016; optiooni kasutamise hind on 0,858 eurot, kui emiteeritakse uusi aktsiaid või keskmine kaalutud ostuhind, kui lepingu täitmiseks ostetakse aktsiaid järelturult; optioonide kasutamisel väljastatakse aktsiaid.

Väljastatud aktsiaoptioonide eest saadud teenuste õiglane väärtus on mõõdetud Black-Scholes mudelit kasutades aktsiaoptiooni väljastamise päeval. Aktsiaoptioonide hindamisel kasutas Kontsern sõltumatuid hindajaid, kes lisaks aktsiaoptioonide kasutamise tingimustele ja korrale kasutas hindamisel järgnevaid näitajaid: aktsia turuhind 0,848 eurot väljastamispäeva seisuga; eeldatav volatiilsus 30%, mis baseerub eelnevate perioodide analüüsil; aktsiaoptiooni kasutamise keskmine tähtaeg 42 kuud; aktsiatulu 3,5% aastas; riskivaba intressimäär 0.336%.

2012. aasta lõpus väljastatud aktsiaoptioonide väärtus summas 951 tuhat eurot kajastatakse konsolideeritud koondkasumiaruaude kuludes üleandmisperioodi 36 kuu jooksul alates 2013. aasta algusest.

30. juuni 2014. aasta seisuga on kehtivaid aktsiaoptioone 14,692,768. Keskmine optioonide kasutamise tähtaeg on 2-27 kuud.

Väljastatud aktsiaoptioonid ei avalda lahustuvat mõju, kuna aktsiaoptiooni kasutamise hind on kõrgem kui aktsiate keskmine hind aruandeperioodil.

Lisa 12 DIVIDENDID

Aktsionäride korraline üldkoosolek otsustas maksta dividende 0.03 eurot aktsia kohta, kogusummas 20,096,461.20 eurot.

Lisa 13 TEHINGUD SEOTUD OSAPOOLTEGA

(tuhandetes eurodes)

2014 6 kuud või 30.06.2014	Müük seotud osapooltele	Ostud seotud osapooltelt	Nõuded seotud osapooltele	Kohustused seotud osapoolte ees
AS Infortar	49	23	10	5
AS HT Valuuta	59	0	1	0
AS Vara HTG	0	959	0	0
OÜ Mersok	0	5	0	1
AS Vaba Maa	7	276	1	40
OÜ Sunbeam	0	1,726	0	0
AS Gastrolink	0	551	0	91
AS Tallink Takso	1	25	0	10
OÜ Topspa Kinnisvara	0	1,317	0	0
OÜ Hansa Hotell	0	418	0	0
OÜ Fastinvest	0	621	0	0
SIA Happy Trails	0	1,652	0	428
Eesti Laevaomanike Liit	0	7	0	0
SEB Tallink Tennis Team	0	50	0	0
OÜ Inf Maja	1	0	1	0
2013 6 kuud või 30.06.2013	Müük seotud osapooltele	Ostud seotud osapooltelt	Nõuded seotud osapooltele	Kohustused seotud osapoolte ees
AS Infortar	34	27	8	5
AS HT Valuuta	58	0	1	0
AS Vara HTG	0	959	0	0
OÜ Mersok	0	5	0	1
AS Vaba Maa	10	281	2	79
OÜ Sunbeam	0	1,684	0	0
AS Gastrolink	1	502	0	83
AS Tallink Takso	0	36	0	8
OÜ Topspa Kinnisvara	0	1,285	0	0
OÜ Hansa Hotell	0	408	0	0
OÜ Fastinvest	0	601	0	0
SIA Happy Trails	0	1,667	0	323
Eesti Laevaomanike Liit	0	6	0	0
SEB Tallink Tennis Team	5	50	5	0

Lisa 14 SÜNDMUSED PÄRAST ARUANDEKUUPÄEVA

Väljakuulutatud dividendid maksti välja 08.07.2014.

JUHATUSE KINNITUS VAHEARUANDELE

Käesolevaga deklareerime oma vastutust vahearuande eest ja kinnitame, et 2014 majandusaasta teise kvartali, lõpuga 30.06.2014 auditeerimata vahearuanne, mis on koostatud kooskõlas IFRSidega, nagu need on vastu võetud EL poolt, ja IAS 34-ga, kajastab ettevõtte finantsseisundit, majandustulemust ja rahavoogusid õigesti ja õiglaselt.

AS Tallink Grupp ja tema tütarettevõtted on vähemalt järgmise aasta jooksul, alates aruande kinnitamisest, jätkuvalt tegutsevad ettevõtted.



Juhatusesimees
Enn Pant



Juhatusesimees
Andres Hunt



Juhatuseliige
Janek Stalmeister



Juhatuseliige
Lembit Kitter



Juhatuseliige
Peter Roose



Juhatuseliige
Kadri Land

Tallinn 14.08.2014