

NASDAQ OMX Copenhagen

Lån & Spar Bank A/S
Højbro Plads 9-11
1014 København K
CVR-nr. 13 53 85 30
Telefon 33 78 20 00
Telefax 33 78 20 07
E-mail lsb@lsb.dk
www.lsb.dk

Den 20. august 2014

Halvårsrapport 2014 for Lån & Spar Bank A/S

Indholdsfortegnelse

Hoved- og nøgletal.....	3
Ledelsesberetning	4
Ledelsespåtegning.....	8
Resultatopgørelse for 1. halvår 2014.....	9
Totalindkomstopgørelse for 1. halvår 2014.....	9
Balance pr. 30. juni 2014	10
Pengestrømsopgørelse for 1. halvår 2014.....	11
Egenkapitalopgørelse for 1. halvår 2014.....	12
Noter	13

Hoved- og nøgletal

(1.000 kr.)	1. halvår 2014	1. halvår 2013	Indeks	Året 2013
Resultat				
Netto rente- og gebyrindtægter	315.737	282.838	112	595.305
Kursreguleringer valuta	2.703	2.717	99	4.777
Andre driftsindtægter	1.302	2.366	55	5.302
Udgifter til personale og administration	230.705	230.929	100	444.555
Af- og nedskrivninger på immaterielle og materielle aktiver	9.564	8.205	117	18.026
Basisindtjening før nedskrivninger	79.473	48.787	163	142.803
Nedskrivninger på udlån og tilgodehavender m.v.	15.938	16.996	94	29.559
Basisindtjening	63.535	31.791	200	113.244
Øvrige kursreguleringer	40.743	-24	-	1.296
Resultat af kapitalandele i associerede og tilknyttede virksomheder	930	1.075	87	2.183
Udgifter til nødlidende banker (netto)	10.322	10.445	-	19.717
Resultat før skat	94.886	22.397	289	97.006
Skat	19.566	6.599	297	25.279
Periodens resultat	75.320	15.798	287	71.727
Balance				
Kassebeholdning og tilgodehavender i kreditinstitutter m.v.	2.983.399	2.130.571	140	2.466.060
Udlån og andre tilgodehavender til amortiseret kostpris	8.485.931	8.405.599	101	8.249.081
Obligationer og aktier	2.006.557	1.585.339	127	1.480.239
Aktiver i alt	13.831.736	12.453.742	111	12.550.070
Indlån og anden gæld	11.951.890	10.917.442	109	11.051.375
Egenkapital	986.385	836.201	118	929.870
Nøgletal				
Solvensprocent	19,2	14,3		18,9
Kernekapitalprocent	17,4	13,7		16,3
Egenkapitalforrentning før skat p.a. (%)	19,8	5,4		11,0
Egenkapitalforrentning efter skat p.a. (%)	15,7	3,8		8,1
O/I-nøgle (omkostninger/indtjening)	75,1	83,1		76,4
Renterisiko (%)	2,3	3,9		1,9
Valutaposition (%)	6,5	9,4		7,1
Valutarisiko (%)	0,0	0,2		0,1
Udlån i forhold til indlån (%)	72,1	78,1		75,8
Udlån i forhold til egenkapital	8,6	10,1		8,9
Periodens udlånsvækst (%)	2,9	6,7		4,7
Overdækning i forhold til lovkrav om likviditet (%)	182,5	159,8		160,0
Summen af store eksponeringer (%)	51,2	83,6		17,4
Periodens nedskrivningsprocent	0,2	0,2		0,3
Periodens resultat pr. aktie (kr.)	27,9	6,2		27,3
Indre værdi pr. aktie (kr.)	365,2	326,5		344,4
Udbytte pr. aktie (kr.)	0,0	0,0		7,0
Børskurs	365,0	290,0		295,0
Børskurs/periodens resultat pr. aktie	13,1	46,8		10,8
Børskurs/indre værdi pr. aktie	1,0	0,9		0,9
Gennemsnitlig antal ansatte	369,0	370,0		375,0

Ledelsesberetning

- Periodens resultat før skat udgør 94,9 mio. kr.
- Egenkapitalforrentningen før skat udgør 19,8 % p.a. og efter skat 15,7 % p.a.
- Basisindtjeningen før nedskrivninger udgør 79,5 mio. kr., hvilket er 30,7 mio. kr. mere end for samme periode sidste år.
- Netto rente- og gebyrindtægter udgør 315,7 mio. kr., mens udgifter til personale og administration udgør 230,7 mio. kr.
- Væksten i basisindtjeningen skyldes kundetilgang og højere forrentning af overskudslikviditeten.
- Fortsat vækst i udlån og indlån.
- Nedskrivninger på udlån udgør 15,9 mio. kr., hvilket svarer til en nedskrivningsprocent på 0,2.
- Solvensen udgør 19,2 %.
- Likviditetsmæssig overdækning udgør 182,5 % i forhold til 15 %-kravet og 240,4 % i forhold til 10 %-kravet.
- Forventninger til basisindtjeningen før nedskrivninger for 2014 fastholdes.

Konklusion

Periodens resultat udgør 75,3 mio. kr., og forrenter egenkapitalen efter skat med 15,7 %. Basisindtjening før nedskrivninger er opgjort til 79,5 mio. kr., hvilket er 30,7 mio. kr. mere end for samme periode sidste år. Denne vækst i indtjeningen skyldes den fortsatte kundetilgang. Herudover har en højere forrentning af overskudslikviditeten bidraget til fremgangen i indtjeningen. Nedskrivninger på udlån m.v. udgør 15,9 mio. kr., og er fortsat meget lave. Basisindtjeningen efter nedskrivninger udgør 63,5 mio. kr., hvilket er en stigning på 31,7 mio. kr. Periodens resultat er endvidere positivt påvirket af kursreguleringer på 40,7 mio. kr. Ledelsen anser periodens resultat og basisindtjeningen for værende tilfredsstillende.

Basisindtjeningen

Netto renteindtægter udgør 212,8 mio. kr. Udlånsvækst som følge af kundetilgang og en højere forrentning af overskudslikviditeten har sikret en vækst i nettorenterne på 18,9 mio. kr. sammenlignet med samme periode sidste år.

Gebyrer og provisionsindtægter udgør 117,6 mio. kr., hvilket er en stigning på 17,3 mio. kr. Som for nettorenterne skyldes den positive udvikling primært kundetilgangen. Afgivne gebyrer udgør 16,9 mio. kr., hvilket er 3,0 mio. kr. mere end for samme periode sidste år. Samlet udgør netto rente- og gebyrindtægter 315,7 mio. kr., hvilket er en vækst på 11,6 %.

Udgifter til personale og administration udgør 230,7 mio. kr., og er uændrede i forhold til samme periode sidste år. Udgifterne er lidt lavere end forventet for halvåret.

Når omkostningerne sættes i forhold til indtægterne, har vi brugt 75 øre, for hver krone vi har tjent.

Nedskrivninger på udlån m.v. udgør 15,9 mio. kr., hvilket svarer til en nedskrivningsprocent på 0,2. Nedskrivninger på udlån er faldet 1,1 mio. kr. i forhold til 1. halvår 2013, og må fortsat vurderes at være meget lave.

Øvrige kursreguleringer

Øvrige kursreguleringer udgør en kursgevinst på hele 40,7 mio. kr. Aktiebeholdningen har givet en kursgevinst på 20,3 mio. kr., hvor aftalen om salg af aktierne i Nets er indregnet med 14,3 mio. kr. Obligationsbeholdningen har givet en kursgevinst på 14,9 mio. kr., mens handel med afledte finansielle instrumenter har bidraget med 5,5 mio. kr. For 1. halvår 2013 udgjorde øvrige kursreguleringer 0,0 mio. kr.

Resultat af kapitalandele

Resultat af kapitalandele i Invest Administration A/S udgør 0,9 mio. kr.

Udgifter til nødlidende banker

Udgifter til nødlidende banker udgør 10,3 mio. kr., og vedrører bidrag til Indskydergarantifonden baseret på det dækkede nettoindlån.

Skat

Skat for perioden udgør 19,6 mio. kr. svarende til en effektiv skattesats på 20,6 %. Den i forhold til selskabsskatteprocenten lave effektive skattesats skyldes, at kursgevinsten ved salget af aktierne i Nets Holding A/S er skattefri.

Balance, risikoeksponering og kapitalforhold pr.

30. juni 2014

Balancen fortsætter med at stige og er alene i 1. halvår 2014 steget med 1.281,7 mio. kr., således at den udgør 13.831,7 mio. kr. pr. 30. juni 2014. Udlånet udgør 8.485,9 mio. kr., hvilket svarer til en udlånsvækst på 2,9 % på seks måneder. Det er fortsat tilgangen af kunder, som sikrer denne vækst, da kunderne generelt fortsat afvikler på deres gæld. I udlånet indgår akkumulerede nedskrivninger med 129,1 mio. kr., hvilket er på niveau med nedskrivningerne ved årsskiftet.

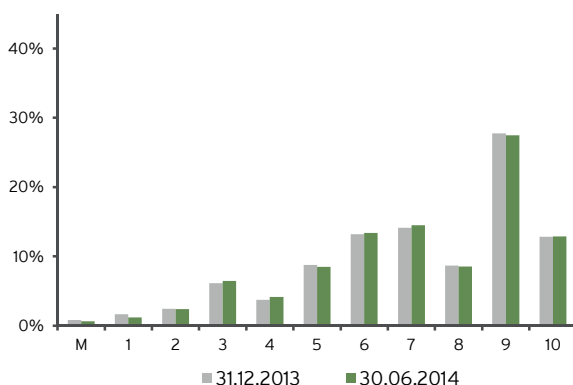
Den maksimale krediteksponering ekskl. handelsbeholdningen udgør 12.831,1 mio. kr. Heraf udgør garantier 1.413,1 mio. kr. Detaileksponering, der omfatter udlån og garantier til private, udgør 69,7 % af krediteksponeringen, og er fortsat kendetegnet ved en meget høj kreditkvalitet.

Maksimal krediteksponering:

(Mio. kr.)	30. juni 2014	31. december 2013
Detail	8.944,4	8.417,7
Erhverv	912,0	949,0
Institut	475,9	237,3
Stat	2.498,8	2.206,5
I alt	12.831,1	11.810,5

En fordeling af detaileksponeringen efter kreditkvalitet er vist i grafen nedenfor. 63,3 % af detaileksponeringerne er placeret i risikoklasserne 7-10, hvor der er meget lille sandsynlighed for, at kunderne misligholder deres forpligtelser. Misligholdte eksponeringer udgør 57,6 mio. kr. pr. 30. juni 2014, hvilket svarer til 0,6 % af detaileksponeringen.

Krediteksponeringen på detail:



Erhvervseksponeringen vedrører primært organisationer og institutionelle investorer. Banken anvender Finanstilsynets bonitetskategorier til klassificering af eksponeringen efter kreditkvalitet. Fordelingen på de enkelte kategorier er vist i tabellen nedenfor.

Krediteksponeringen på erhverv:

(Mio. kr.)	30. juni 2014	31. december 2013
3 - utvivlsom god	43,1	40,3
2a - normal	623,3	672,8
2b - ingen væsentlige svaghedstegn	167,9	151,2
2c - væsentlige svaghedstegn	1,2	18,9
1 - OIV	76,5	65,8
Erhverv i alt	912,0	949,0

I kategorierne 3 og 2a er sandsynligheden for tab henholdsvis 'meget lav' og 'lav', og her er 73,1 % af eksponeringen placeret.

Obligationsbeholdningen udgjorde ved udgangen af halvåret 1.870,4 mio. kr., og består stort set udelukkende af almindelige danske realkreditobligationer, som er kendetegnet ved en lav kreditrisiko.

Obligationer:

(Mio. kr.)	30. juni 2014	31. december 2013
Stat	4,0	30,8
Realkredit	1.838,5	1.333,7
Øvrige	27,9	0,6
Obligationer i alt	1.870,4	1.365,1

Markedsrisikoen omfatter primært renterisiko, aktierisiko og valutarisiko.

Renterisikoen ved en rentestigning på 1 %-point udgør 21,6 mio. kr. pr. 30. juni 2014, og kan primært henføres til obligationsbeholdningen. Ved udgangen af 2013 udgjorde renterisikoen til sammenligning 15,4 mio. kr.

Aktiebeholdningen udgør 136,2 mio. kr. Inkl. ikke afregnede handler udgør beholdningen 129,5 mio. kr. Aktierisikoen kan udtrykkes som et fald i markedsværdien på 12 % svarende til en middel negativ markedsvudvikling, og vil betyde et kurstab på 15,5 mio. kr. Ved årsskiftet udgjorde aktierisikoen 12,7 mio. kr.

Nettoeksponeringen i udenlandsk valuta udgør 60,0 mio. kr. mod 58,5 mio. kr. ved udgangen af 2013.

Gæld til kreditinstitutter og centralbanker udgør 49,9 mio. kr. pr. 30. juni 2014.

Indlånet udgør 11.951,9 mio. kr., hvilket er en stigning 900,5 mio. kr. eller 8,1 % siden årsskiftet. Stigningen skyldes en kombination af generelt øget opsparing og kundetilgang.

Egenkapitalen udgør 986,4 mio. kr., hvilket er en stigning på 56,5 mio. kr. siden årsskiftet. Stigningen består af periodens overskud fratrukket udbetalingen af udbytte for regnskabsåret 2013.

Det lovgivningsmæssige krav til likviditet udgør 1.706,3 mio. kr. pr. 30. juni 2014. Likviditeten udgør 4.819,7 mio. kr. svarende til 182,5 % mere end lovkravet (overdækning). I forhold til 10 %-kravet udgør overdækningen 240,4 %.

Likviditetsmæssig overdækning:

(Mio. kr.)	30. juni 2014	31. december 2013
10 %-krav	1.415,8	1.267,7
15 %-krav	1.706,3	1.474,6
Likviditet	4.819,7	3.833,3
Overdækning	182,5 %	160,0 %

Den likviditetsmæssige overdækning er steget med 22,5 procentpoint siden årsskiftet. Overdækningen vurderes til at være ganske betryggende.

Solvensen udgør 19,2 %, og er steget 0,3 procentpoint i forhold til 31. december 2013. Solvensbehovet udgør 10,3 %. Den nødvendige solvens er opgjort til 11,2 %. Forskellen op til solvensen (solvensoverdækningen) udgør 8,0 procentpoint, og svarer til 424,3 mio. kr. i kapital.

Kapitalforhold:

(Mio. kr.)	30. juni 2014	31. december 2013
Egentlig kernekapital	923,0	831,8
Kernekapital	923,0	818,2
Kapitalgrundlag (tidl. basiskapital)	1.016,1	949,6
Samlet risikoeksponering (tidl. risikovægtede poster)	5.303,9	5.014,7
Egentlig kernekapitalprocent	17,4 %	16,6 %
Kernekapitalprocent	17,4 %	16,3 %
Solvens	19,2 %	18,9 %
Solvensbehov	10,3 %	10,7 %
Nødvendig solvens	11,2 %	11,1 %

Ved opgørelsen af solvensen har Lån & Spar som hidtil anvendt en særlig lempelig risikovægtning for såkaldte kvalificerede revolverende detaileksponeringer. Finanstilsynet har vurderet, at bankens egne tal samt beregninger for banksektoren som helhed ikke sandsynliggør, at tabene for sådanne eksponeringer varierer mindre end for øvrige lån til privatkunder, hvilket er en forudsætning for anvendelse af den lempeligere risikovægtning. Finanstilsynet har på den baggrund i juli 2014 påbudt banken om ikke længere at anvende denne lempeligere risikovægtning. Ændringen øger den samlede risikoeksponering med 628,0 mio. kr. i forhold til opgørelsen pr. 30. juni 2014, og betyder et fald i solvensen på 2,0 %-point, mens solvensoverdækningen falder med 0,8 %-point.

Tilsynsdiamanten

Finanstilsynet har fastsat fem grænseværdier, som det enkelte pengeinstitut som udgangspunkt skal holde sig inden for. Tabellen nedenfor viser tallene ultimo juni 2014 for Lån & Spar og de fastsatte grænseværdier.

Tilsynsdiamanten:

	30. juni 2014	Grænseværdi
Store eksponeringer	33,0 %	Mindre end 125 %
Udlånsvækst	1,0 %	Mindre end 20 %
Ejendommeeksponering	0,1 %	Mindre end 25 %
Stabil funding	0,7	Mindre end 1
Likviditetsoverdækning	182,5 %	Større end 50 %

Forventninger til fremtiden

I årsrapporten for 2013 oplyste vi, at ledelsen forventer en basisindtjening før nedskrivninger for 2014 i niveauet 140-160 mio. kr. Ledelsen fastholder resultatforventningerne for 2014.

Kontaktinformation

Eventuelle henvendelser bedes rettet til adm. direktør John Christiansen på telefon 33 78 20 37 eller bankdirektør Jesper Schiøler på telefon 33 78 23 30.

Ledelsespåtegning

Bestyrelsen og direktionen har dags dato behandlet og godkendt halvårsrapport 2014 for Lån & Spar Bank A/S.

Halvårsrapporten er aflagt i overensstemmelse med reglerne i Lov om finansiel virksomhed og Bekendtgørelse om finansielle rapporter for kreditinstitutter og fondsmæglerselskaber m.fl. samt yderligere danske oplysningskrav til delårsrapporter for børsnoterede finansielle selskaber. Der er ikke foretaget revision eller review af kvartalsrapporten.

Vi anser den valgte regnskabspraksis for hensigtsmæssig, således at halvårsrapporten giver et retvisende billede af bankens aktiver, passiver og finansielle stilling pr. 30. juni 2014 samt af resultatet af bankens aktiviteter og pengestrømme for 1. halvår 2014.

Det er vores opfattelse, at ledelsesberetningen indeholder en retvisende gennemgang af udviklingen i bankens aktiviteter og økonomiske forhold samt en beskrivelse af de væsentligste risici og usikkerhedsfaktorer, som banken kan påvirkes af.

København, den 20. august 2014

Direktionen

John Christiansen
Adm. direktør

Jesper Schiøler
Bankdirektør

Bestyrelsen

Anders Bondo Christensen
Formand

Peter Ibsen
1. næstformand

Finn Rosendal Larsen
2. næstformand

Jørn Rise Andersen

Grete Christensen

Henrik Horup

Bente Sorgenfrey

Lars Wallberg

Carsten Mærsk Clausen

Klaus Jespersen

Karsten Poul Jørgensen

Peter Christian Sommer

Resultatopgørelse for 1. halvår 2014

NOTE (1.000 kr.)	2. kvartal 2014	1. halvår 2014	2. kvartal 2013	1. halvår 2013
Renteindtægter	140.804	277.435	131.485	258.765
Renteudgifter	33.521	64.678	34.030	64.943
Netto renteindtægter	107.283	212.757	97.455	193.822
Udbytte af aktier m.v.	1.346	2.307	2.595	2.684
Gebyrer og provisionsindtægter	60.495	117.591	52.513	100.296
Afgivne gebyrer og provisionsudgifter	9.121	16.918	7.645	13.964
Netto rente- og gebyrindtægter	160.003	315.737	144.918	282.838
2 Kursreguleringer	10.035	43.446	-7.976	2.693
Andre driftsindtægter	671	1.302	1.218	2.366
Udgifter til personale og administration	119.223	230.705	121.399	230.929
Af- og nedskrivninger på immaterielle og materielle aktiver	4.970	9.564	4.359	8.205
Andre driftsudgifter	5.332	10.322	4.829	10.445
Nedskrivninger på udlån og tilgodehavender m.v.	9.569	15.938	8.160	16.996
Resultat af kapitalandele i tilknyttede virksomheder	564	930	609	1.075
Resultat før skat	32.179	94.886	22	22.397
Skat	7.834	19.566	1.062	6.599
Periodens resultat	24.345	75.320	-1.040	15.798

Totalindkomstopgørelse for 1. halvår 2014

Periodens resultat	24.345	75.320	-1.040	15.798
Skat af anden totalindkomst - regulering af udskudt skat på domicilejendomme	0	0	1.196	1.196
Anden totalindkomst efter skat	0	0	1.196	1.196
Periodens totalindkomst	24.345	75.320	156	16.994

Balance pr. 30. juni 2014

NOTE (1.000 kr.)	30. juni 2014	31. december 2013
Aktiver		
	756.075	2.273.979
	2.227.324	192.081
3 Udlån og andre tilgodehavender til amortiseret kostpris	8.485.931	8.249.081
	1.870.371	1.365.094
	136.186	115.145
	9.881	8.951
	35.909	34.106
	136.131	136.468
- Domicilejendomme	136.131	136.468
	17.801	19.893
	0	1.649
	119.799	108.343
Periodeafgrænsningsposter	36.328	45.280
Aktiver i alt	13.831.736	12.550.070
Passiver		
	49.928	34.544
	11.951.890	11.051.375
	13.461	0
	720.717	425.277
Periodeafgrænsningsposter	703	409
Gæld i alt	12.736.699	11.511.605
	4.130	4.163
3 Hensættelser til tab på garantier	4.522	3.632
Andre hensatte forpligtelser	0	800
Hensatte forpligtelser i alt	8.652	8.595
Efterstillede kapitaltilskud	100.000	100.000
Aktiekapital	271.000	271.000
Opskrivningshenlæggelser	45.028	45.028
Andre reserver	2.157	1.227
- Lovpligtige reserver	2.157	1.227
Overført overskud	668.200	593.645
Foreslået udbytte	0	18.970
Egenkapital i alt	986.385	929.870
Passiver i alt	13.831.736	12.550.070

4 Eventualforpligtelser

5 Andre forpligtende aftaler

Pengestrømsopgørelse for 1. halvår 2014

(1.000 kr.)	1. halvår 2014	1. halvår 2013
Periodens resultat før skat	94.886	22.397
Af- og nedskrivninger på immaterielle og materielle aktiver	9.564	8.205
Andre poster uden likviditetseffekt	-1.732	949
Betalte skatter	-4.489	-3.271
Ændring i driftskapital	446.851	477.772
Pengestrømme fra driftsaktivitet	545.080	506.052
Køb af immaterielle aktiver	-6.030	-5.068
Køb af materielle aktiver	-3.121	-7.130
Salg af materielle aktiver	215	0
Pengestrømme fra investeringsaktivitet	-8.936	-12.198
Køb af egne aktier	-5.542	-3.272
Salg af egne aktier	5.653	2.660
Udbetalt udbytte	-18.916	-17.931
Pengestrømme fra finansieringsaktivitet	-18.805	-18.543
Likviditetsforskydning, netto	517.339	475.311
Likvider, primo	2.466.060	1.655.260
Likvider, ultimo	2.983.399	2.130.571
Likvider, ultimo		
Kassebeholdning og anfordringstilgodehavender hos centralbanker	756.075	1.606.573
Tilgodehavender hos kreditinstitutter og centralbanker	2.227.324	523.998
I alt	2.983.399	2.130.571

Kreditfaciliteter:

Bankens ikke-udnyttede kreditfaciliteter udgør 101.800 t.kr. (30.06.2013: 101.950 t.kr.) heraf 101.800 t.kr. mod sikkerhed i værdipapirer (30.06.2013: 101.950 t.kr.)

Egenkapitalopgørelse for 1. halvår 2014

(1.000 kr.)	Aktiekapital	Opskrivnings- henlæggelser	Andre reserver	Overført overskud	Foreslået udbytte	Egenkapital i alt
2014						
Egenkapital, primo	271.000	45.028	1.227	593.645	18.970	929.870
Periodens resultat	0	0	930	74.390	0	75.320
Anden totalindkomst i alt	0	0	0	0	0	0
Totalindkomst i alt for perioden	0	0	930	74.390	0	75.320
Køb af egne aktier	0	0	0	-5.542	0	-5.542
Salg af egne aktier	0	0	0	5.653	0	5.653
Udbetalt udbytte	0	0	0	0	-18.916	-18.916
Udbytte af egne aktier	0	0	0	54	-54	0
Transaktioner med ejere i alt	0	0	0	165	-18.970	-18.805
Egenkapital, ultimo	271.000	45.028	2.157	668.200	0	986.385

(1.000 kr.)	Aktiekapital	Opskrivnings- henlæggelser	Andre reserver	Overført overskud	Foreslået udbytte	Egenkapital i alt
2013						
Egenkapital, primo	271.000	45.173	0	502.607	18.970	837.750
Periodens resultat	0	0	120	15.678	0	15.798
Skat af anden totalindkomst - regulering af udskudt skat på domicilejendomme	0	0	0	1.196	0	1.196
Anden totalindkomst i alt	0	0	0	1.196	0	1.196
Totalindkomst i alt for perioden	0	0	120	16.874	0	16.994
Køb af egne aktier	0	0	0	-3.272	0	-3.272
Salg af egne aktier	0	0	0	2.660	0	2.660
Udbetalt udbytte	0	0	0	0	-17.931	-17.931
Udbytte af egne aktier	0	0	0	1.039	-1.039	0
Transaktioner med ejere i alt	0	0	0	427	-18.970	-18.543
Egenkapital, ultimo	271.000	45.173	120	519.908	0	836.201

Noter

1 Anvendt regnskabspraksis

Halvårsrapporten er aflagt efter reglerne i Lov om finansiel virksomhed og Bekendtgørelse om finansielle rapporter for kreditinstitutter og fondsmæglerselskaber m.fl. (Regnskabsbekendtgørelsen). Herudover aflægges halvårsrapporten i overensstemmelse med yderligere danske oplysningskrav til delårsrapporter for børsnoterede finansielle selskaber.

Den anvendte regnskabspraksis er uændret i forhold til årsrapporten 2013. For en beskrivelse af den anvendte regnskabspraksis henvises til årsrapporten 2013 side 31-36.

Opgørelse af den regnskabsmæssige værdi af visse aktiver og

forpligtelser er forbundet med estimater og skøn. De fremtidige resultater vil derfor blive påvirket i det omfang, at de faktiske forhold viser sig at afvige fra tidligere estimater og skøn. Estimater og skøn er baseret på forudsætninger, som ledelsen anser som forsvarlige. Principperne for udøvelse af regnskabsmæssige skøn, der er væsentlige for regnskabsaflæggelsen, er uændrede i forhold til tidligere år, og omfatter områderne; nedskrivninger på udlån, fastsættelse af dagsværdien for unoterede aktier, fastsættelse af dagsværdien ved omvurdering af domicilejendomme, nedskrivningstest af goodwill og måling af ydelsesbaserede pensionsordninger.

2 Kursreguleringer

(1.000 kr.)	2. kvartal 2014	1. halvår 2014	2. kvartal 2013	1. halvår 2013
Obligationer	3.630	14.909	-12.360	-10.191
Aktier	2.872	20.289	-102	3.554
Valuta	1.359	2.703	-2.411	2.717
Valuta-, rente-, råvare- og andre kontrakter samt afledte finansielle instrumenter i alt	2.174	5.545	6.897	6.613
I alt	10.035	43.446	-7.976	2.693

Noter

3 Nedskrivninger på udlån og tilgodehavender m.v.

(1.000 kr.)	Individuelle nedskrivninger	Gruppevise nedskrivninger	Nedskrivninger i alt
2014			
Udlån:			
Nedskrivninger, primo	113.803	14.852	128.655
Periodens nedskrivninger	24.363	4.904	29.267
Tilbageførsel af tidligere foretagne nedskrivninger	12.007	3.900	15.907
<u>Endelig tabt, tidligere individuelt nedskrevet</u>	<u>12.949</u>	<u>0</u>	<u>12.949</u>
Nedskrivninger, ultimo	113.210	15.856	129.066
Udlån hvorpå der er foretaget nedskrivninger	205.564	2.777.552	2.983.116
Garantier og uudnyttet kredit:			
Hensættelser, primo	3.632	0	3.632
Periodens hensættelser	2.162	0	2.162
Tilbageførsel af tidligere foretagne hensættelser	1.272	0	1.272
<u>Hensættelser, ultimo</u>	<u>4.522</u>	<u>0</u>	<u>4.522</u>
Garantier og uudnyttet kredit hvorpå der er hensat til tab	4.497	0	4.497
2013			
Udlån:			
Nedskrivninger, primo	109.500	16.695	126.195
Periodens nedskrivninger	23.587	3.538	27.125
Tilbageførsel af tidligere foretagne nedskrivninger	10.031	5.940	15.971
<u>Endelig tabt, tidligere individuelt nedskrevet</u>	<u>17.379</u>	<u>0</u>	<u>17.379</u>
Nedskrivninger, ultimo	105.677	14.293	119.970
Udlån hvorpå der er foretaget nedskrivninger	217.562	2.985.100	3.202.662
Garantier og uudnyttet kredit:			
Hensættelser, primo	5.513	0	5.513
Periodens hensættelser	599	0	599
Tilbageførsel af tidligere foretagne hensættelser	2.102	0	2.102
<u>Hensættelser, ultimo</u>	<u>4.010</u>	<u>0</u>	<u>4.010</u>
Garantier og uudnyttet kredit hvorpå der er hensat til tab	4.055	0	4.055

Noter

4 Eventualforpligtelser

(1.000 kr.)	30. juni 2014	31. december 2013
Finansgarantier	142.353	138.577
Tabsgarantier for realkreditudlån	352.970	443.749
Tinglysnings- og konverteringsgarantier	748.434	450.403
Øvrige garantier	169.385	123.768
Eventualforpligtelser i alt	1.413.142	1.156.497

5 Andre forpligtende aftaler

(1.000 kr.)	30. juni 2014	31. december 2013
Lejeforpligtelser	24.696	30.050
Sikkerhedsstillelser	101.800	103.877
Medarbejderforpligtelse ved alvorlig sygdom eller død	2.284	2.121
Forpligtelse ved udtræden af datacentral	163.000	163.000
Andre forpligtende aftaler i alt	291.780	299.048

Lån & Spar er over for Sparbanken Öresund AB forpligtet til at bidrage til funding af aktiviteterne i Konceptbanken. Banken har ydet Sparbanken Öresund AB et lån på 81,3 mio. kr. som følge heraf.