

1. HALVÅR

**Alm Brand**

2014

# INDHOLD

## SELSKABSOPLYSNINGER

3	Selskabsoplysninger
3	Koncernoversigt

## LEDELSENS BERETNING

4	Hoved- og nøgletal
5	Alm. Brand koncernen
7	Skadeforsikring
10	Liv og Pension
14	Bank

## PÅTEGNINGER

19	Ledelsespåtegning
----	-------------------

## DELÅRSRAPPORT

### Koncern

20	Balance
21	Resultatopgørelse
22	Egenkapitalopgørelse
23	Kapitalmålsætning
24	Pengestrømsopgørelse
25	Segmentrapportering
26	Noter

### Moderselskab

27	Balance
28	Resultatopgørelse
29	Egenkapitalopgørelse
30	Noter

# Selskabsoplysninger

## BESTYRELSE

Jørgen H. Mikkelsen, Formand  
Boris N. Kjeldsen, Næstformand  
Ebbe Castella  
Henrik Christensen  
Per V. H. Frandsen  
Karen Sofie Hansen-Hoeck  
Arne Nielsen  
Jan Skytte Pedersen  
Lars Christiansen  
Brian Egested  
Helle L. Frederiksen  
Susanne Larsen

## DIREKTION

Søren Boe Mortensen, Administrerende direktør

## REVISION

Deloitte, Statsautoriseret Revisionspartnerselskab

## INTERN REVISION

Poul-Erik Winther, Koncernrevisionschef

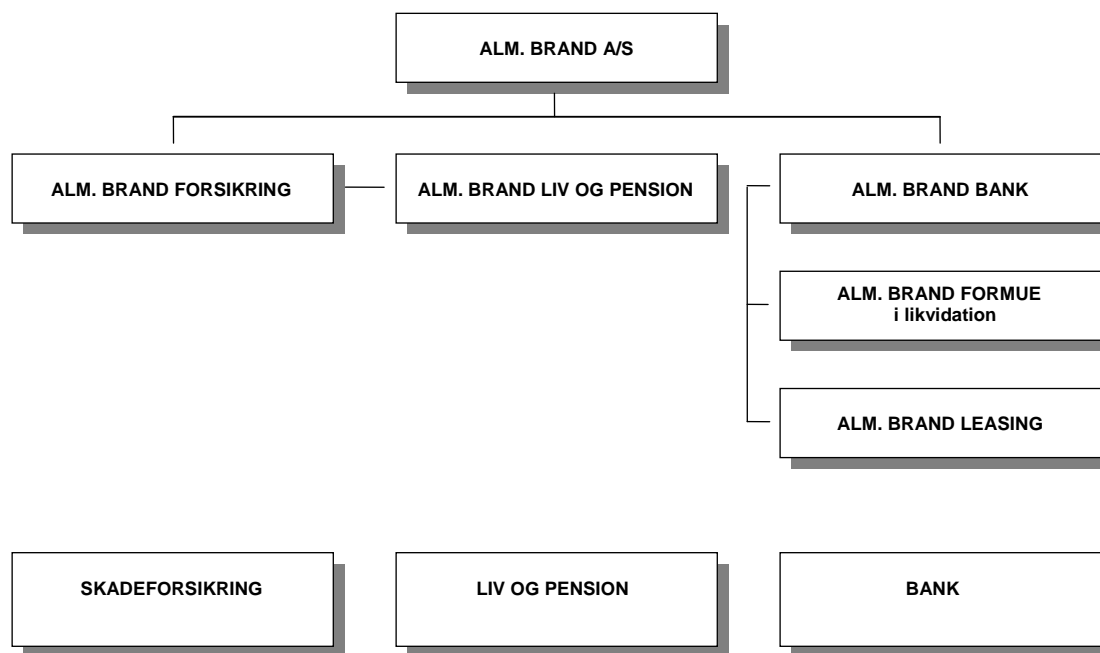
## REGISTRERING

Alm. Brand A/S  
CVR-nr. 77 33 35 17

## ADRESSE

Alm. Brand Huset  
Midtermolen 7, 2100 København Ø  
Telefon 35 47 47 47  
Telefax 35 47 35 47  
Internet: [www.almbrand.dk](http://www.almbrand.dk)  
E-mail: [almbrand@almbrand.dk](mailto:almbrand@almbrand.dk)

## KONCERNOVERSIGT



*Selskaber uden væsentlig aktivitet eller under afvikling er ikke anført*

Alm. Brand A/S er en børsnoteret dansk finansiel koncern med fokus på det danske marked. Koncernen har aktiviteter inden for skadeforsikring, livsforsikring og pension samt bank. Koncernens samlede omsætning er på 7 mia.kr. om året.

Alm. Brands vision er ”Vi tager hånd om vores kunder”, og visionen er en ledetråd for den oplevelse, kunderne skal have, når de er i kontakt med Alm. Brand.

Koncernens forsikrings- og pensionsprodukter dækker såvel privatområdet som landbrug samt mindre og mellemstore erhvervsvirksomheder. Banken har hovedsageligt fokus på privatmarkedet samt kapitalforvaltning og markedsaktiviteter.

Alm. Brand er landets fjerde største udbyder af skadeforsikringsprodukter. Liv- og pensions- samt bankaktiviteterne støtter op om forsikringskunderne.

# Hoved- og nøgletal

Mio.kr.	2. kvrt. 2014	2. kvrt. 2013	1. halvår 2014	1. halvår 2013	Året 2013
<b>Indtægter</b>					
Skadeforsikring	1.266	1.258	2.505	2.483	5.031
Liv og Pension	278	191	668	465	928
Bank	162	183	313	360	708
Investering mv.	214	174	385	347	653
<b>Samlede indtægter</b>	<b>1.920</b>	<b>1.806</b>	<b>3.871</b>	<b>3.655</b>	<b>7.320</b>
<b>Resultat eksklusive minoritetsinteresser</b>					
Skadeforsikring	212	229	344	372	763
Liv og Pension	27	22	50	49	86
Bank	-53	-135	-116	-262	-469
Øvrige aktiviteter	-13	-9	-29	-23	-25
<b>Resultat før skat</b>	<b>173</b>	<b>107</b>	<b>249</b>	<b>136</b>	<b>355</b>
Skat	-43	-83	-61	-92	-159
<b>Resultat efter skat</b>	<b>130</b>	<b>24</b>	<b>188</b>	<b>44</b>	<b>196</b>
<b>Resultat, koncern</b>					
<b>Resultat før skat, koncern</b>	<b>171</b>	<b>93</b>	<b>256</b>	<b>135</b>	<b>375</b>
Skat	-42	-83	-60	-92	-159
<b>Resultat efter skat, koncern</b>	<b>129</b>	<b>10</b>	<b>196</b>	<b>43</b>	<b>216</b>
Hensættelser til forsikringskontrakter	19.804	19.103	19.804	19.103	18.627
Koncernegenkapital	4.869	4.517	4.869	4.517	4.685
Heraf minoritetsinteresser	162	132	162	132	153
Aktiver i alt	38.708	41.693	38.708	41.693	39.580
Egenkapitalforrentning før skat ekskl. minoritetsinteresser p.a.	15%	10%	11%	6%	8%
Egenkapitalforrentning efter skat ekskl. minoritetsinteresser p.a.	11%	2%	8%	2%	4%
Resultat pr. aktie	0,8	0,1	1,1	0,3	1,1
Resultat pr. aktie, udvandet	0,8	0,1	1,1	0,3	1,1
Indre værdi pr. aktie	28	26	28	26	27
Børskurs ultimo	28,3	17,6	28,3	17,6	24,1
Børskurs/Indre værdi	1,02	0,69	1,02	0,69	0,91
Antal aktier ultimo (1.000 stk.)	170.128	171.354	170.128	171.354	170.655
Gennemsnitligt antal aktier (1.000 stk.)	170.458	171.517	170.497	172.065	171.587

# Alm. Brand koncernen

## Resultat

Resultatet for andet kvartal 2014 blev et overskud på 173 mio.kr. før skat og eksklusive minoriteter mod et overskud i andet kvartal 2013 på 107 mio.kr.

Resultatet af de fremadrettede aktiviteter blev et overskud på 248 mio.kr. mod 213 mio.kr. i samme periode sidste år. Resultatet er bedre end forventet i både skadeforsikring, Liv og Pension og i banken.

Bankens afviklingsaktiviteter påvirkede resultatet negativt, men resultatet af disse er bedre end forventet.

Samlet for første halvår 2014 blev resultatet et overskud på 249 mio.kr. før skat og eksklusive minoriteter mod et overskud i første halvår 2013 på 136 mio.kr. Det samlede resultatet er ligeledes bedre end forventet.

### Skadeforsikring

Resultatet af koncernens skadeforsikringsaktiviteter i andet kvartal er væsentligt bedre end forventet. Combined Ratio blev i kvartalet på 82,6 og samlet for halvåret på 85,9.

Skadeforløbet var i kvartalet præget af en lavere skadefrekvens på den underliggende forretning og færre stor-skader end forventet. Modsat medførte skybruddet i maj en del haglskader på afgrøder hos landbrugskunder.

Der har i andet kvartal været en præmievekst på 0,6 % i forhold til samme periode sidste år. Væksten er blandt andet negativt påvirket af stigende konkurrence, samtidig med at en prisforhøjelse på erhvervsbygnings- og løsofreforsikringer har medført afgang af nogle af de kunder, der har fået de største prisforhøjelser.

Investeringsresultatet i kvartalet er negativt påvirket af den faldende rente, da rentefølsomheden på hensættelserne har været højere end på investeringsporteføljen.

### Liv og Pension

Liv og Pension viser fortsat et godt risikoresultat.

Præmierne er steget med 45 % i kvartalet og dækker over en betydelig vækst i engangsindbetalinger, da nye kunder har overført deres øvrige pensionsdepoter til Alm. Brand. De løbende præmieindbetalinger er i kvartalet steget med 2 % og er fortsat negativt påvirket af skattereformen.

De faldende renter har givet et godt investeringsresultat. Bonusgraden er i andet kvartal steget med 0,8 %-point til 11,0 %, hvilket er meget tilfredsstillende.

### Bank

Resultatet i banken er bedre end forventet. Resultatet er positivt påvirket af et godt investeringsresultat samt gebyrindtægter af engangskaraktter.

Banken har oplevet en stigning i både antal helkunder i privatbanken og antal kunder i Finansielle Markeder.

Det har medført en stigende indtjening pr. kunde og flere gebyrindtægter.

Til trods for det stigende antal kunder er udlånsefterspørgslen fortsat begrænset, og udlån til privatkunder er på niveau med første kvartal 2014.

### Aktiviteter under afvikling

Bankens aktiviteter under afvikling giver fortsat underskud, men resultatet er bedre end forventet. Resultatet før nedskrivninger er blandt andet positivt påvirket af værdiregulering på overtagne aktiver. Nedskrivningerne ligger inden for det forventede niveau.

### Øvrige aktiviteter

Øvrige aktiviteter, der hovedsageligt består af koncernudgifter, udvikler sig som forventet. Resultatet blev en udgift i første halvår på 29 mio.kr. før skat mod en udgift på 23 mio.kr. i samme periode 2013.

### Koncern

I første halvår 2014 har der gennemsnitligt været ansat 1.580 mod 1.576 i samme periode 2013.

Koncernens samlede omsætning i første halvår blev på 3,9 mia.kr.

Resultatet pr. aktie blev 1,1 kr. Ultimo andet kvartal var indre værdi pr. aktie 28 kr. svarende til en kurs/indre værdi på 1,0.

Koncernens egenkapital udgjorde 4,9 mia.kr. ultimo første halvår 2014 mod 4,7 mia.kr. ultimo 2013.

## Kapitalforhold

Koncernens kapitalgrundlag udgjorde 4.705 mio.kr. ultimo første halvår 2014, hvilket svarer til en overdækning på 1.795 mio.kr. i forhold til koncernens lovmæssige kapitalkrav.

Som følge af, at koncernen har forøget kapitalmålsætningen med 574 mio.kr., var der ved udgangen af andet kvartal 2014 en underdækning på 16 mio.kr. i forhold til koncernens kapitalmålsætning.

Mio.kr.	
Koncernens kapitalgrundlag	4.705
Koncernens lovmæssige kapitalkrav	2.910
<b>Overdækning</b>	<b>1.795</b>
Koncernens interne kapitalmålsætning	4.721
Overdækning ift. kapitalmålsætning	-16

### Tilpasset intern kapitalmodel

Alm. Brand valgte i forbindelse med offentliggørelsen af årsregnskabet for 2013 ikke at udbetale udbytte til trods for, at der var en positiv overdækning i forhold til koncernens kapitalmålsætning. Årsagen var, at selskabets kapitalmålsætning ikke til fulde inkluderede risikoen

forbundet med de forventede negative resultater i banken i kombination med den generelle usikkerhed forbundet med bankens udlån under afvikling.

For at kvantificere usikkerheden i afviklingsbanken indføres et tillæg til den eksisterende kapitalmålsætning. Tillægget vedrører alene moderselskabet Alm. Brand A/S og ikke bankens målsætning, som er uændret. Kapitalmålsætningen i Alm. Brand A/S forøges med et tillæg på 13 % af det bogførte udlån for afviklingsbanken svarende til 574 mio.kr. ultimo første halvår 2014.

Tillægget svarer sammen med kapitalmålsætningen i banken til, at der er en buffer til dækning af usikkerheden i afviklingsbanken, som er i samme størrelsesorden som det lovmæssige kapitalkrav for afviklingsbanken.

## Væsentlige begivenheder

### Inspektion fra Finanstilsynet

Finanstilsynet iværksatte i maj 2014 en inspektion i Alm. Brand Bank A/S. Banken forventer i den forbindelse at modtage enkelte påbud, som enten allerede er eller inden for kort tid vil blive efterlevet.

Finanstilsynets rapport forventes ikke at påvirke koncernens forventninger til årets resultat eller det opgjorte solvensbehov.

## Forventninger

Forventningerne til koncernens resultat før skat 2014 opjusteres med 100 mio.kr. til 250-350 mio.kr. Opjusteringen afspejler det gode forløb i første halvår, mens forventningerne til andet halvår fastholdes.

Forventningerne til resultatet før skat fra koncernens fremadrettede aktiviteter hæves til 625-675 mio.kr.

Således opjusteres skadeforsikring med 50 mio.kr. til et resultat i niveauet 575 mio.kr., Liv og Pension opjusteres med 5 mio.kr. til niveauet 80 mio.kr., og banken opjusteres med 10 mio.kr. til et resultat i niveauet 50 mio.kr.

Forventningerne til resultatet for aktiviteterne under afvikling forbedres med 50 mio.kr. til et tab på 325-375 mio.kr. mod tidligere 375-425 mio.kr.

Mio.kr.	2014
<b>Samlet forventet resultat</b>	<b>250-350</b>
Fremadrettede aktiviteter	625-675
Skadeforsikring	575
Liv og Pension	80
Bank	50
Øvrige	-50
Aktiviteter under afvikling	-325 - -375

Der er betydelig usikkerhed forbundet med de forventede resultater, og de afhænger blandt andet af konjunkturerne udvikling og de generelle markedsvilkår.

### Disclaimer

Prognosen er baseret på rente- og kursniveauet medio august 2014. Alle øvrige forventninger for fremtiden er alene baseret på den information, der var kendt på offentliggørelsestidspunktet. Meddelelsen indeholder fremadrettede udsagn om selskabets forventninger til den fremtidige økonomiske udvikling og resultater og andre udsagn, som ikke er historiske kendsgerninger. Sådanne fremadrettede udsagn er baseret på en række forudsætninger og forventninger, der afspejler selskabets nuværende synspunkter og antagelser, men som i sagens natur er behæftet med betydelige risici og usikkerheder, herunder forhold, som ligger uden for selskabets kontrol. De faktiske og fremtidige resultater og udviklingen kan afvige væsentligt fra, hvad der er angivet eller forudsat i disse udsagn. Som eksempler på forhold, der kan påvirke den fremtidige udvikling og resultatet i såvel koncernen som de enkelte forretningsområder, kan nævnes ændringer i konjunkturforsvarende på de finansielle markeder, i lovgivningen, i konkurrencesituationen, på genforsikringsmarkedet og på ejendomsmarkedet, uventede begivenheder som voldsomt vejrlig eller terrorbegivenheder, tab på debitorer, større ændringer af skadeforløbet, uventede resultater af retssager mv.

De ovenfor nævnte risikofaktorer er ikke udtømmende. Investorer og andre, der tager beslutninger på grundlag af informationen i denne rapport, bør selv overveje, hvilke usikkerheder der kan have betydning.

Delårsrapporten er oversat til engelsk. I tilfælde af uoverensstemmelser mellem den danske og den engelske version, er den danske version gældende.

# Skadeforsikring

Mio.kr.	2. kvrt. 2014	2. kvrt. 2013	1. halvår 2014	1. halvår 2013	Året 2013
Bruttopræmieindtægter	1.266	1.258	2.505	2.483	5.031
Forsikringsteknisk rente	2	2	3	5	9
Bruttoerstatningsudgifter	-774	-789	-1.868	-1.620	-3.769
Forsikringsmæssige driftsomkostninger	-201	-207	-410	-413	-803
Resultat af genforsikring	-71	-66	127	-124	174
<b>Forsikringsteknisk resultat</b>	<b>222</b>	<b>198</b>	<b>357</b>	<b>331</b>	<b>642</b>
Renter og udbytter mv.	51	60	104	122	233
Kursreguleringer	-41	-9	-75	-38	-24
Administrationsomkostninger i forbindelse med investeringsevirsomhed	-5	-5	-11	-11	-22
Forrentning af forsikringsmæssige hensættelser	-15	-15	-31	-32	-66
<b>Investeringsafkast efter forsikringsteknisk rente</b>	<b>-10</b>	<b>31</b>	<b>-13</b>	<b>41</b>	<b>121</b>
<b>Resultat før skat</b>	<b>212</b>	<b>229</b>	<b>344</b>	<b>372</b>	<b>763</b>
Skat	-52	-74	-85	-110	-221
<b>Resultat efter skat</b>	<b>160</b>	<b>155</b>	<b>259</b>	<b>262</b>	<b>542</b>
Afløbsresultat	57	86	86	137	207
Forsikringsmæssige hensættelser	8.174	7.761	8.174	7.761	7.553
Forsikringsaktiver	419	113	419	113	608
Egenkapital	2.143	2.203	2.143	2.203	2.184
Aktiver i alt	11.092	10.711	11.092	10.711	10.660
Bruttoerstatningsprocent	61,1%	62,7%	74,6%	65,2%	74,9%
Nettogenforsikringsprocent	5,6%	5,4%	-5,1%	5,0%	-3,5%
<b>Skadeforløb</b>	<b>66,7%</b>	<b>68,1%</b>	<b>69,5%</b>	<b>70,2%</b>	<b>71,4%</b>
Bruttoomkostningsprocent	15,9%	16,4%	16,4%	16,6%	16,0%
<b>Combined Ratio</b>	<b>82,6%</b>	<b>84,5%</b>	<b>85,9%</b>	<b>86,8%</b>	<b>87,4%</b>
Operating Ratio	82,4%	84,3%	85,8%	86,7%	87,3%
Egenkapitalforrentning før skat p.a.	40%	43%	33%	33%	35%
Egenkapitalforrentning efter skat p.a.	30%	29%	24%	23%	25%

## Resultat i andet kvartal 2014

Koncernens skadeforsikringsaktiviteter fik i andet kvartal 2014 et overskud før skat på 212 mio.kr. mod et overskud på 229 mio.kr. i samme periode 2013. Det lidt lavere resultat skyldes et lavere investeringsresultat.

Resultatet er meget tilfredsstillende og bedre end forventet og præget af en række enkeltstående positive begivenheder i andet kvartal. Disse forventes ikke at gentage sig. Resultatet svarer til en forrentning af egenkapitalen før skat på 40 % p.a.

Det forsikringstekniske resultat blev et overskud på 222 mio.kr. mod 198 mio.kr. i andet kvartal 2013.

Combined Ratio blev på 82,6 mod 84,5 i andet kvartal 2013 og er positivt påvirket af færre storskader samt færre skader på den underliggende forretning. Der har været flere vejrligsskader end forventet i andet kvartal.

Combined Ratio på den underliggende forretning i andet kvartal blev 76,8 mod 83,6 i samme periode 2013, som dog var ekstraordinært høj.

	2. kvrt. 2014	2. kvrt. 2013	Året 2013	Året 2012
Combined Ratio, underliggende forretning	76,8	83,6	78,8	79,7
Storskader	3,7	6,0	7,2	6,2
Vejrligsskader	6,6	1,7	3,7	2,1
Afløbsresultat	-4,5	-6,8	-4,1	-4,9
Genetableringspræmie	0,0	0,0	1,8	0,2
Combined Ratio	82,6	84,5	87,4	83,3

Investeringsafkastet efter overførsel til det forsikrings-tekniske resultat gav et tab på 10 mio.kr. i andet kvartal 2014 mod en gevinst på 31 mio.kr. i samme periode 2013.

### Præmier

Bruttopræmieindtægterne udgjorde i andet kvartal 1.266 mio.kr., hvilket svarer til en stigning på 0,6 % i forhold til andet kvartal 2013. Væksten er lidt lavere end forventet.

Væksten i Privat blev i andet kvartal på 0,3 %. Fastholdelsesraten ligger fortsat på et højt niveau, mens gennemsnitspræmierne på biler mv. er faldet med 1,8 % i forhold til andet kvartal 2013. Dette skyldes, dels at der sælges flere mindre og billigere biler, dels at konkurrencen er skærpet. Alm. Brand har i andet kvartal iværksat tiltag for at imødegå konkurrencen.

Væksten på erhvervssegmentet blev på 1,0 %. Som beskrevet i årsrapporten og rapporten for første kvartal medfører den løbende omtegning af bygningsforsikringerne til højere præmie evt. kombineret med større selvriskoen en forhøjet afgang af kunder. Det gælder særligt de kunder, hvor der var behov for de største præmiestigninger og selvriskoforhøjelser.

### Skadeforløb

Erstatningsprocenten i andet kvartal 2014 blev 61,1 mod 62,7 i samme periode 2013. Renset for afløbsgevinster udgjorde erstatningsprocenten for kvartalet 65,8, hvilket er bedre end forventet. I samme periode 2013 udgjorde erstatningsprocenten rensset for afløb 69,5.

Skadeforløbet (bruttoerstatningsprocenten minus nettogenforsikringsprocenten) udgjorde 66,7 mod 68,1 i andet kvartal 2013.

### Underliggende forretning

Den underliggende erstatningsprocent udgjorde 60,9 mod 67,3 i andet kvartal 2013. Der er anmeldt væsentligt færre skader i forhold til samme periode i 2013. I 2013 faldt påsken ultimo marts, og dermed blev en del skader først anmeldt i andet kvartal. Selv hvis der tages hensyn til dette, blev der anmeldt ca. 6 % færre skader i andet kvartal i år.

Årsagen til forbedringen skyldes blandt andet de seneste års arbejde med at skærpe acceptreglerne. Endvidere er incitamentet for kunderne til at vælge selvriskoen øget. Særligt har varslingen af bygningsforsikringerne på erhvervssegmentet medført en reduktion af skadefrekvensen.

Ud over færre bygnings-skader er skadefrekvensen generelt faldet. Ikke mindst er der i andet kvartal 2014 anmeldt 13 % færre færdselsuheld end i samme periode 2013 (10 % færre ved halvåret).

### Stor- og vejrligsskader

Storskaderne beløb sig i andet kvartal til 49 mio.kr., hvilket er 26 mio.kr. lavere end i samme periode i 2013. Siden 2010 har der været særligt fokus på brandforebyggende aktiviteter indenfor landbruget med oprettelsen af et særligt korps af erfarne landbrugskonsulenter. Disse har besøgt en meget stor del af de ejendomme, som kunne udgøre en særlig risiko.

Udgifterne til storskader kan variere betydeligt og er i andet kvartal usædvanligt lave og udgør således knap 4 % af præmieindtægten mod et normalt niveau på ca. 8 %.

Erstatninger til vejrligsskader udgjorde 84 mio.kr. i kvartalet mod 7 mio.kr. i andet kvartal 2013. Et skybrud i maj måned medførte ret omfattende skader for blandt andet jordbærvlere, som fik høsten ødelagt på grund af haglvejr. Skybruddet er estimeret til at koste 60 mio.kr.

### Diskonterings-effekt

Diskontering af hensættelserne har reduceret erstatningsprocenten med knap 0,1 i andet kvartal i forhold til andet kvartal 2013.

### Afløbsresultat

Afløbsresultatet for egen regning udgjorde i andet kvartal 2014 en gevinst på 57 mio.kr. mod 86 mio.kr. i samme periode sidste år.

Der er afløbsgevinster på alle brancher bortset fra Erhverv bygning og løsøre.

### Omkostninger

Omkostningsprocenten blev 15,9 i andet kvartal 2014, hvilket er på niveau med det forventede.

### Nettogenforsikringsprocenten

I andet kvartal udgjorde nettogenforsikringsprocenten 5,6 mod 5,4 i samme periode 2013. Stigningen skyldes, at stormene i efteråret/vinteren 2013 medførte forhøjede priser på genforsikring i 2014.

### Investeringsresultat

Resultatet efter forrentning af forsikringsmæssige hensættelser gav et tab på 10 mio.kr. i andet kvartal 2014 mod en gevinst på 31 mio.kr. i andet kvartal 2013. Investeringsafkastet før overførsel til forsikringsteknisk resultat udgjorde 5 mio.kr. mod 46 mio.kr. i andet kvartal 2013.

De rentebærende aktiver har gennem perioden været placeret med en vægtet varighed på mellem to og tre år. Afkastet af investeringsaktiverne har været bedre end benchmark.

Renterisikoen på aktiverne er for en stor dels vedkommende tilpasset renterisikoen på hensættelserne ved brug af renteswaps. Risikoprofilen har dog i perioden været eksponeret mod stigende renter, da den samlede rentefølsomhed på aktiverne generelt har været lavere end passivernes. Den faldende rente i andet kvartal 2014 har derfor medført en negativ påvirkning af periodens resultat.



Ultimo første halvår udgjorde nettorenterisikoen ved et rentefald på 1 %-point et tab på 80 mio.kr. samt en gevinst på 18 mio.kr. ved en tilsvarende rentestigning.

Skadeforsikring har en mindre andel af strategiske aktier, som understøtter forretningen, men har efter regnskabsperiodens afslutning øget sin andel af aktier ved at lægge ca. 1,5 % af aktiverne i globale aktier for yderligere at diversificere aktivbeholdningen. Det er forventningen, at dette tiltag på sigt vil styrke selskabets investeringsresultat.

## Væsentlige begivenheder

### Udvidelse af rejseforsikringen

Den offentlige rejsesygesikring blev ændret den 1. august i år. Alm. Brand har nu udvidet dækningen på den private rejseforsikring, således at kunderne er dækket, som før den offentlige dækning blev ændret. Kunder med en rejseforsikring i Alm. Brand er blevet informeret om, at deres rejseforsikring er udvidet uden merpris.

### Resultat første halvår

Resultatet af koncernens skadeforsikringsaktiviteter i første halvår blev et overskud på 344 mio.kr. før skat mod et overskud på 372 mio.kr. i første halvår 2013.

Resultatet er meget tilfredsstillende og svarer til en forrentning af egenkapitalen før skat på 33 % p.a. mod 33 % p.a. i samme periode sidste år.

Det forsikringstekniske resultat blev et overskud på 357 mio.kr. mod 331 mio.kr. i 2013.

Præmieindtægterne udgjorde 2.505 mio.kr. svarende til en stigning på 0,9 % i forhold til 2013.

Combined Ratio udgjorde 85,9 mod 86,8 i 2013. Forbedringen skyldes i særlig grad færre storskader og en lavere frekvens af småskader. I negativ retning trækker flere vejrligsskader, lavere afløbsgevinster samt betaling af genetableringspræmier til reassurandørerne i første kvartal 2014.

På den underliggende forretning blev Combined Ratio 78,9 mod 82,7 i samme periode 2013. Forbedringen skyldes den lavere skadefrekvens, et bedre resultat af syge/ulykke samt en lavere omkostningsprocent.

	1. halvår 2014	1. halvår 2013	Året 2013	Året 2012
Combined Ratio, underliggende forretning	78,9	82,7	78,8	79,7
Storskader	4,7	8,1	7,2	6,2
Vejrligsskader	3,9	1,5	3,7	2,1
Afløbsresultat	-3,4	-5,5	-4,1	-4,9
Genetableringspræmie	1,8	0,0	1,8	0,2
Combined Ratio	85,9	86,8	87,4	83,3

Storskader udgjorde i alt 117 mio.kr. i første halvår 2014 mod 201 mio.kr. i samme periode 2013. I forhold til 2013 har storskaderne påvirket Combined Ratio positivt med 3,4 %-point.

Vejrligsskaderne udgjorde 98 mio.kr. mod 36 mio.kr. i første halvår 2013. I forhold til 2013 har vejrligsskaderne påvirket Combined Ratio negativt med 2,4 %-point.

Der har været afløbsgevinster for 86 mio.kr. mod 137 mio.kr. i første halvår 2013. I forhold til 2013 har afløbsgevinster påvirket Combined Ratio negativt med 2,1 %-point.

Investeringsresultatet efter forrentning af forsikringsmæssige hensættelser udgjorde et tab på 13 mio.kr. i første halvår 2014 mod en gevinst på 41 mio.kr. i første halvår 2013. Investeringsafkastet før overførsel til forsikringsteknisk resultat udgjorde 18 mio.kr. mod 73 mio.kr. i første halvår 2013.

## Kapitalforhold

Pr. 1. januar 2014 overgik Alm. Brand Forsikring A/S fra at anvende en virksomhedstilpasset QIS-beregningsmetodik til at anvende en intern model i kombination med en standard solvensberegning (SSB), som specificeret i Finanstilsynets "Bekendtgørelse om solvens og driftsplaner" af 3. december 2013.

Det individuelle solvensbehov for Alm. Brand Forsikring A/S var ultimo andet kvartal 2014 på 1.222 mio.kr. mod 1.225 mio.kr. ultimo 2013. Beregnet efter solvens II standardmodellen udgjorde solvensbehovet 1.651 mio.kr. mod 1.628 mio.kr. ultimo 2013.

Kapitalgrundlaget udgjorde 2.520 mio.kr., og der var således en overdækning i forhold til det individuelle solvensbehov på 1.298 mio.kr. Solvens I kravet udgjorde 825 mio.kr., hvilket giver en solvensgrad på 3,1.

Ultimo andet kvartal 2014 udgjorde den allokerede egenkapital til skadeforsikring 2,1 mia.kr.

## Forventninger

Forventningerne til årets resultat for skadeforsikring opjusteres med 50 mio.kr. til et overskud på 575 mio.kr. før skat.

Combined Ratio forbedres med 1 %-point til niveauet 89, og omkostningsprocenten fastholdes i niveauet 16 %.

Væksten i præmieindtægterne forventes fortsat at være under 1 %. Væksten er påvirket af afgang som følge af præmieforhøjelser på bygningsforsikringsområdet, afgang af et par større kundeforhold på Erhverv i fjerde kvartal 2013, lavere gennemsnitspræmier for bilforsikringer og generelt skærpet konkurrence.

# Liv og Pension

Mio.kr.	2. kvrt. 2014	2. kvrt. 2013	1. halvår 2014	1. halvår 2013	Året 2013
Præmier	278	191	668	465	928
Forsikringsydelse	-259	-434	-614	-1.348	-2.239
Investeringsafkast efter rentefordeling	311	-169	612	-31	253
Forsikringsmæssige driftsomkostninger, i alt	-22	-18	-43	-39	-81
Resultat af afgiven forretning	-2	-4	-5	-3	-3
Ændring i livsforsikringshensættelser	-189	422	-374	1.164	1.650
Ændring i kollektivt bonuspotentiale	-87	77	-182	-29	-240
Statsafgift af ufordelte midler	-4	-43	-14	-131	-185
<b>Forsikringsteknisk resultat</b>	<b>26</b>	<b>22</b>	<b>48</b>	<b>48</b>	<b>83</b>
Egenkapitalens investeringsafkast	1	0	2	1	3
<b>Resultat før skat</b>	<b>27</b>	<b>22</b>	<b>50</b>	<b>49</b>	<b>86</b>
Skat	-7	-4	-13	-11	-21
<b>Resultat efter skat</b>	<b>20</b>	<b>18</b>	<b>37</b>	<b>38</b>	<b>65</b>
<b>Egenkapitalens afkastkrav</b>					
Egenkapitalens investeringsafkast	1	0	2	1	3
Resultat af ikke bonusberettigede bestande	0	0	-1	1	0
Renteresultat	4	3	8	6	11
Omkostningsresultat	-1	1	0	2	3
Risikoresultat	26	19	41	41	70
Overført til/fra skyggekonti	-3	-1	0	-2	-1
<b>Resultat før skat</b>	<b>27</b>	<b>22</b>	<b>50</b>	<b>49</b>	<b>86</b>
Skat	-7	-4	-13	-11	-21
<b>Resultat efter skat</b>	<b>20</b>	<b>18</b>	<b>37</b>	<b>38</b>	<b>65</b>
Hensættelser til forsikringskontrakter	11.630	11.342	11.630	11.342	11.074
Egenkapital	798	983	798	983	1.011
Aktiver i alt	13.406	13.087	13.406	13.087	12.993
Egenkapitalforrentning før skat p.a.	14%	9%	11%	10%	9%
Egenkapitalforrentning efter skat p.a.	10%	7%	8%	8%	7%
Bonusgrad	11,0%	6,6%	11,0%	6,6%	9,2%

## Investeringsafkast af kundemidler i Liv og Pension 1. halvår 2014

Afkast  
i pct.

Obligationer	7,2%
Aktier	6,3%
Ejendomme	2,1%
<b>I alt</b>	<b>6,3%</b>

## Resultat

Resultatet før skat for andet kvartal 2014 udgjorde 27 mio.kr. mod 22 mio.kr. i samme periode 2013.

Resultatet er sammensat af et omkostnings- og risikoresultat på 25 mio.kr., et renteresultat på 4 mio.kr., et resultat af ikke-bonusberettigede livrenter på 0 mio.kr. og endelig egenkapitalens investeringsafkast på 1 mio.kr.

Der er i andet kvartal overført 3 mio.kr. til skyggekonti, som herefter samlet udgør knap 12 mio.kr. Samlet for halvåret er skyggekonti uændret.

For halvåret 2014 blev resultatet 50 mio.kr. mod 49 mio.kr. i samme periode 2013. Resultatet er tilfredsstillende og svarer til en forrentning af egenkapitalen før skat på 11 % p.a.

### Præmier

#### *Indbetalinger til garanterede ordninger*

I andet kvartal 2014 udgjorde præmierne i alt 277 mio.kr. mod 191 mio.kr. i samme periode 2013. Tallene dækker over en betydelig vækst i engangsindbetalingerne på 150 %, mens de løbende præmier er steget med knap 2 %.

Kvartalets markante vækst i engangsindbetalingerne skal ses i lyset af, at Liv og Pension p.t. tilbyder markedets højeste depotrente til private, hvilket har medført, at kunderne samler deres pensionsopsparinger i Alm. Brand.

For halvåret 2014 som helhed steg præmieindbetalingerne med 43,5 % til 668 mio.kr. mod 465 mio.kr. i første halvår 2013. Stigningen er en følge af væksten i engangsindbetalingerne, idet de løbende præmier er gået marginalt tilbage.

Udviklingen i løbende præmieindtægter er stadig negativt påvirket af skattereformen, hvor fradrag for indbetalinger til kapitalpension blev afskaffet.

#### *Indbetalinger til markedsordninger*

Ud over indbetalinger i Alm. Brand Liv og Pension A/S har kunderne mulighed for at indbetale på markedsbaserede investeringsordninger, der ligger i Alm. Brand Bank A/S.

Indbetalingerne på disse ordninger beløb sig i andet kvartal 2014 til 117 mio.kr. sammenlignet med 110 mio.kr. i samme kvartal sidste år. Det svarer til en vækst på 6,8 %.

For halvåret som helhed steg indbetalingerne med 15,8 % til 192 mio.kr. mod 166 mio.kr. i første halvår 2013.

#### *Pensionsindbetalinger i alt*

De samlede indbetalinger til pensioner inklusive investeringsordninger i banken udgjorde 860 mio.kr. i første halvår 2014, hvilket er en stigning på over 36 % i forhold til samme periode 2013.

### Forsikringsydelse

De udbetalte forsikringsydelse udgjorde 614 mio.kr. i årets første halvår mod 1.348 mio.kr. i samme periode 2013.

Baggrunden for de betydelige udbetalte forsikringsydelse i 2013 var, at kunder med kapitalpension i forbindelse med skattereformen i 2012 fik mulighed for at afgiftsberigtige deres ordninger til en afgiftssats på 37,3 % mod normalt 40 %.

For halvåret er der på kundernes vegne samlet betalt 77 mio.kr. i statsafgift mod 671 mio.kr. i samme periode 2013. Den betalte statsafgift fremgår af regnskabet som udbetalt forsikringsydelse.

Derudover er der i perioden hensat 14 mio.kr. til afgift på ufordelte hensættelser. Da denne afgift skal betales af kundernes ufordelte hensættelser, er beløbet udført under ændring i kollektivt bonuspotentiale.

Ud over et fald i den ekstraordinære statsafgift har der i årets første halvår været et fald i udbetalinger i forbindelse med pensionering.

Efterhånden som porteføljen bliver ældre, vil et stadig større antal ordninger nå pensionstidspunktet og derfor blive udbetalt enten som et engangsbeløb eller over en årrække. Udbetalinger i forbindelse med pensionering vil derfor normalt være stigende. Faldet i første halvår tilskrives periodevis udsving, samtidig med at et antal kunder har valgt at udskyde deres pensions-tidspunkt.

### Risikoresultat

Risikoresultatet, som er forskellen mellem opkrævede præmier til risikodækning og de faktiske udgifter til erstatninger, blev for egen regning positivt med 26 mio.kr. i andet kvartal 2014 mod 18 mio.kr. i samme periode 2013. Forbedringen skyldes primært tilbageførsel af en hensættelse afsat til en enkelt stor invaliditetsskade og er således af engangskaraktér.

Risikoresultatet for 1. halvår 2014 blev samlet på 40 mio.kr., hvilket er meget tilfredsstillende.

### Omkostninger

Omkostningerne til erhvervelse og administration udgjorde 22 mio.kr. i andet kvartal 2014 mod 18 mio.kr. i samme periode 2013.

De samlede omkostninger for halvåret 2014 ligger på et lidt lavere niveau end forventet.

#### *Omkostningsresultat*

Omkostningsresultatet, som er forskellen mellem opkrævede omkostningsbidrag og faktiske omkostninger, blev for egen regning 0 mio.kr. for halvåret 2014 mod 2 mio.kr. i samme periode 2013.

Omkostningsresultatet er tilfredsstillende, idet selskabet samtidigt tilbyder nogen af markedets laveste omkostninger for private og firmaordninger.

### Investeringsafkast af kundemidler

For andet kvartal 2014 blev afkastet af investeringsaktiver tilhørende kunderne på 380 mio.kr., hvilket svarer til et afkast på 3,3 % (13,0 % p.a.) mod et negativt afkast på 199 mio.kr. for samme periode 2013. Kvartalets afkast er positivt påvirket af rentefald, som har givet kursgevinster på obligationer og rentefaldskninger.

Afkastet for halvåret 2014 blev på 756 mio.kr. svarende til et afkast på 6,5 % (13,0 % p.a.).

Afkastet er opgjort før pensionsafkastskat, men efter investeringsomkostninger.

I forhold til det opstillede sammenligningsgrundlag er afkastet af kundernes investeringsaktiver tilfredsstillende.

De samlede investeringsaktiver beløb sig ved periodens udgang til 11,9 mia.kr. Investeringsaktiverne er placeret i obligationer, aktier og ejendomme.

#### Obligationer

Obligationer inklusive indeks-, kredit- og Emerging Markets-obligationer udgør samlet set 68 % af den samlede portefølje af kundemidler. Afkastet på porteføljen var i andet kvartal 2014 på 3,6 % (14,2 % p.a.).

For halvåret som helhed udgjorde afkastet 7,2 % (14,4 % p.a.).

#### Aktier

Aktier udgør samlet 14 % af den samlede portefølje af kundemidler. Afkastet i andet kvartal 2014 blev på 3,7 % (14,7 % p.a.).

For halvåret som helhed udgjorde aktieafkastet 6,3 % (12,6 % p.a.).

#### Ejendomme

Ejendomme udgør samlet 14 % af porteføljen af kundemidler. Afkastet på beholdningen af ejendomme i første halvår 2014 blev på 2,1 % (4,2 % p.a.). Afkastet på beholdningen af ejendomme ligger på niveau med det budgetterede. Afkastet relaterer sig til driften af ejendommene. Der er dermed ikke foretaget væsentlige værdijusteringer på ejendomsporteføljen i halvåret 2014.

#### Finansielle instrumenter

Finansielle instrumenter til delvis afdækning af de forsikringsmæssige forpligtelser har bidraget positivt til afkastet pga. det faldende renteniveau.

#### Livsforsikringshensættelser

De samlede livsforsikringshensættelser er i første halvår 2014 steget med 374 mio.kr. til i alt 10,6 mia.kr. Stigningen kan hovedsageligt henføres til den faldende diskonteringsrente.

#### Kollektivt bonuspotentiale

Kollektivt bonuspotentiale blev i andet kvartal 2014 forøget med 87 mio.kr. eksklusive hensættelse til statsafgift og udgjorde herefter i alt 1.009 mio.kr. Det svarer til en gennemsnitlig bonusgrad på 11,0 %.

Forøgelsen skyldes primært den faldende rente, som har givet anledning til kursgevinster, men som samtidig mindsker de fremadrettede afkastmuligheder.

Nye kunder placeres i rentegruppe 0, hvor bonusgraden ultimo halvåret 2014 udgjorde 13,8 %.

Bonusgraden er særdeles tilfredsstillende og sikrer, at Alm. Brand Liv og Pension kan fortsætte med at tilbyde en meget attraktiv depotrente til kunderne.

I rentegruppe 3, som indeholder kunder med høje garantier, er bonusgraden i første halvår 2014 steget fra 2,4 % til 3,9 %. Den positive udvikling i bonusgraden er meget tilfredsstillende. Gruppen har fortsat en forsigtig investeringspolitik med en betydelig andel obligationer og finansielle instrumenter for at sikre en god balance mellem investeringerne og forpligtelserne i gruppen.

Nedenstående tabel viser aktuel depotrente, bonusgrad, afkast og fordeling af kundernes investeringsaktiver for de fire rentegrupper, som porteføljen af bonusberettigede forsikringer er opdelt i.

	U74*	Rentegruppe				I alt
		0	1	2	3	
Grundlagsrente (% p.a.)		0,5-1,5	1,5-2,5	2,5-3,5	3,5-4,5	
Investeringsaktiver (mia.kr.)	0,1	4,5	1,8	1,2	4,3	11,9
Depotrente (% p.a.)		4,00	4,50	5,00	6,00	
Bonusgrad (%)		13,8	19,1	9,3	3,9	11,0
Afkast (% å.t.d.)		4,1	8,1	5,4	6,4	6,5
Obligationer	100%	58%	55%	76%	80%	68%
Aktier	0%	25%	21%	8%	3%	14%
Ejendomme	0%	17%	15%	12%	10%	14%
Rentederivater	0%	0%	9%	4%	7%	4%

\*ikke-bonusberettigede bestande

## Kapitalforhold

Kapitalgrundlaget i Alm. Brand Liv og Pension A/S udgjorde 958 mio.kr. ultimo første halvår 2014, hvoraf 114 mio.kr. er supplerende kapital.

Selskabets solvens I krav udgjorde 454 mio.kr. Overdækningen udgjorde således 504 mio.kr. svarende til en solvensdækning på 211 %. Det individuelle solvensbe-

hov blev opgjort til 212 mio.kr. mod 192 mio.kr. ultimo 2013.

Egenkapitalen allokert til livsforsikring udgjorde 798 mio.kr. ved udgangen af første halvår 2014.

## **Væsentlige begivenheder**

---

### **Solvens II**

Alm. Brand Liv og Pension har implementeret et nyt system til opgørelse af individuel solvens. Systemet bygger på de principper, der forventes indført med solvens II, og dermed er selskabet i en særdeles god position til på en omkostningseffektiv måde at kunne implementere fremtidige krav.

Derudover vil systemet blive brugt til avanceret risikostyring og optimering af investeringssammensætningen.

### **Renteniveauet**

I løbet af første halvår 2014 er renten dykket til et historisk lavt niveau. Liv og Pension har imidlertid fastholdt den overordnede investeringsstrategi gennem hele den økonomiske krise og har været i stand til at forbedre bonusgraden i alle rentegrupper. Således har det individuelle solvenskrav været holdt i ro gennem hele første halvår.

### **Forventninger**

---

Forventningerne til resultatet for hele 2014 øges til 80 mio.kr. før skat mod tidligere 75 mio.kr.

Det er forventningen, at der kan opnås risikotillæg for alle kontributionsgrupper i 2014. Resultatet for rentegrupperne er dog helt afhængigt af udviklingen på de finansielle markeder.

# Bank

## KONCERN TAL

Mio.kr.	2. kvrt. 2014	2. kvrt. 2013	1. halvår 2014	1. halvår 2013	Året 2013
<b>FREMADRETTEDE AKTIVITETER:</b>					
Netto rente- og gebyrindtægter, Privat	48	43	91	91	179
Handelsindtægter (ekskl. kursreguleringer)	59	66	113	103	240
Øvrige indtægter	31	18	60	36	89
<b>Indtægter i alt</b>	<b>138</b>	<b>127</b>	<b>264</b>	<b>230</b>	<b>508</b>
Omkostninger	-86	-93	-172	-182	-368
Afskrivninger	-20	-11	-37	-21	-52
<b>Basisresultat</b>	<b>32</b>	<b>23</b>	<b>55</b>	<b>27</b>	<b>88</b>
Kursreguleringer	-2	-14	8	-22	-33
Resultat af kapitalandele	0	0	0	-2	-2
Alm. Brand Formue (bankens ejerandel)	-1	-12	-5	-13	-25
<b>Resultat før nedskrivninger</b>	<b>29</b>	<b>-3</b>	<b>58</b>	<b>-10</b>	<b>28</b>
Nedskrivninger	-7	-26	-14	-56	-118
<b>Resultat før skat, fremadrettede aktiviteter</b>	<b>22</b>	<b>-29</b>	<b>44</b>	<b>-66</b>	<b>-90</b>
<i>Heraf Ophørende aktiviteter</i>	<i>-1</i>	<i>-6</i>	<i>-1</i>	<i>-2</i>	<i>-6</i>
<b>AKTIVITETER UNDER AFVIKLING:</b>					
Resultat før nedskrivninger	-15	-42	-37	-69	-123
Nedskrivninger	-60	-64	-123	-127	-256
<b>Resultat før skat, aktiviteter under afvikling</b>	<b>-75</b>	<b>-106</b>	<b>-160</b>	<b>-196</b>	<b>-379</b>
<b>Samlet resultat før skat og minoritetsinteresser</b>					
	<b>-53</b>	<b>-135</b>	<b>-116</b>	<b>-262</b>	<b>-469</b>
Skat	13	-6	30	25	77
<b>Periodens resultat før minoritetsinteresser</b>	<b>-40</b>	<b>-141</b>	<b>-86</b>	<b>-237</b>	<b>-392</b>
Minoritetsinteresser	0	-17	11	-1	26
<b>Periodens resultat, koncern</b>	<b>-40</b>	<b>-158</b>	<b>-75</b>	<b>-238</b>	<b>-366</b>
Udlån, fremadrettede aktiviteter	2.436	2.583	2.436	2.583	2.568
Udlån, aktiviteter under afvikling	4.414	5.255	4.414	5.255	4.772
Indlån	10.387	11.086	10.387	11.086	10.936
Egenkapital	2.021	1.624	2.021	1.624	1.696
Heraf minoritetsinteresser	204	166	204	166	193
Balance	14.462	18.261	14.462	18.261	16.296
Antal ansatte omregnet til heltid, gennemsnit	252	263	252	261	263
Rentemarginal	1,6%	1,7%	1,6%	1,5%	1,6%
Indtjening pr. omkostningskrone	0,66	0,14	0,64	0,24	0,38
Årets nedskrivningsprocent	0,3	0,4	0,7	0,8	2,1
Solvensprocent	21,5	18,5	21,5	18,5	18,4
Egenkapitalforrentning før skat p.a.	-10%	-32%	-13%	-38%	-34%
Egenkapitalforrentning efter skat p.a.	-6%	-33%	-8%	-34%	-28%

## Resultat

I andet kvartal 2014 blev bankens resultat før skat eksklusiv minoriteter et underskud på 53 mio.kr. mod et underskud på 63 mio.kr. i første kvartal 2014. Resultatet er bedre end forventet, men ikke tilfredsstillende.

Resultatet i andet kvartal 2014 er sammensat af et overskud i de fremadrettede aktiviteter på 22 mio.kr. og et underskud på 75 mio.kr. i aktiviteter under afvikling.

Bankens samlede nedskrivninger udgjorde 67 mio.kr. i andet kvartal 2014. Heraf kan 60 mio.kr. henføres til aktiviteter under afvikling.

Rentemarginalen var for bankkoncernen 1,6 % i andet kvartal 2014 og er uændret sammenholdt med første kvartal 2014.

For første halvår 2014 blev bankens resultat før skat eksklusiv minoriteter et underskud på 116 mio.kr., heraf udgjorde nedskrivninger 137 mio.kr. Resultatet i de fremadrettede aktiviteter udgjorde i perioden et overskud på 44 mio.kr. og er steget med 110 mio.kr. sammenlignet med samme periode sidste år. Resultatet i aktiviteter under afvikling udgjorde et underskud på 160 mio.kr. mod et underskud på 196 mio.kr. i første halvår 2013.

## Fremadrettede aktiviteter

Resultatet før skat i de fremadrettede aktiviteter udgjorde et overskud på 22 mio.kr. i andet kvartal 2014 og er fastholdt på niveauet fra første kvartal.

Resultatet er tilfredsstillende og bedre end forventet. Resultatet er positivt påvirket af højere indtægter i alle forretningsområder samt lavere omkostninger end forventet.

Basisresultatet udgjorde i andet kvartal 2014 et overskud på 32 mio.kr. og er forbedret med 9 mio.kr. sammenlignet med første kvartal 2014. Forbedringen kan henføres til stigende indtægter, som er drevet af højere gebyrindtjening fra privatkunderne samt øgede handelsindtægter. En stor del af disse kan henføres til aktiviteter af engangskaraktér.

Basisresultatet udgjorde i første halvår 2014 et overskud på 55 mio.kr. og er fordoblet sammenlignet med samme periode sidste år.

## Indtægter

Bankens indtægter i de fremadrettede aktiviteter udgjorde 138 mio.kr. i andet kvartal 2014 og er steget med 12 mio.kr. sammenlignet med første kvartal 2014.

Netto rente- og gebyrindtægter fra bankens privatkunder udgjorde 48 mio.kr. i andet kvartal 2014 og er steget med 5 mio.kr. i forhold til første kvartal 2014. Forbedringen er drevet af højere gebyrindtjening.

Handelsindtægter eksklusiv kursreguleringer udgjorde 59 mio.kr. i andet kvartal 2014 mod 54 mio.kr. i første kvartal 2014. Det er særligt stigende kurtageindtjening i Finansielle Markeder, der har påvirket handelsindtægterne positivt.

I første halvår 2014 udgjorde de samlede indtægter 264 mio.kr. Indtægterne er steget med 34 mio.kr. sammenlignet med samme periode sidste år, hvor de udgjorde 230 mio.kr.

## Omkostninger

Omkostninger udgjorde 86 mio.kr. i andet kvartal 2014 og er fastholdt på niveauet fra første kvartal.

For første halvår 2014 udgjorde omkostninger 172 mio.kr. mod 182 mio.kr. i samme periode sidste år.

## Kursreguleringer

Kursreguleringer udgjorde et kurstab på 2 mio.kr. i andet kvartal 2014 mod en kursgevinst på 10 mio.kr. i første kvartal 2014.

De renterelaterede kursreguleringer udgjorde et kurstab på 8 mio.kr. i andet kvartal 2014 mod 0 mio.kr. i første kvartal 2014. Bankens obligationsbeholdning har i andet kvartal 2014 givet et afkast på 1,9 % p.a. mod 2,1 % p.a. i første kvartal 2014. Obligationsafkastet er meget tilfredsstillende sammenholdt med markedsudviklingen.

De aktierelaterede kursreguleringer udgjorde en kursgevinst på 2 mio.kr. i andet kvartal 2014 mod en kursgevinst på 6 mio.kr. i første kvartal 2014. Faldet skyldes, at første kvartal var positivt påvirket af kursregulering på sektoraktier med 4 mio.kr.

De valutarelaterede kursreguleringer udgjorde en kursgevinst på 4 mio.kr. i andet kvartal 2014 og er på niveau med første kvartal 2014.

For første halvår udgjorde kursreguleringerne en kursgevinst på 8 mio.kr. mod et kurstab på 22 mio.kr. i samme periode sidste år.

## Nedskrivninger

Nedskrivninger i bankens fremadrettede aktiviteter udgjorde i andet kvartal 2014 en udgift på 7 mio.kr. og er uændret i forhold til første kvartal 2014.

I første halvår 2014 udgjorde nedskrivningerne 14 mio.kr. Nedskrivningerne er på det forventede niveau.

## Forretningsaktiviteter

### Privat

Resultat før skat udgjorde i andet kvartal 2014 et underskud på 10 mio.kr. og er forbedret med 6 mio.kr. sammenholdt med første kvartal 2014. Resultatforbedringen er sammensat af stigende gebyrindtjening samt faldende omkostninger.

PRIVAT Mio.kr.	2. kv. 2014	1. kv. 2014
Indtægter	48	44
Omkostninger	-51	-53
<b>Resultat før nedskrivninger</b>	<b>-3</b>	<b>-9</b>
Nedskrivninger	-7	-7
<b>Resultat før skat</b>	<b>-10</b>	<b>-16</b>

Antallet af helkunder stiger stadig og har dermed fortsat den positive udvikling fra 2013 og første kvartal 2014.



Indtjeningen pr. husstand har ligeledes fortsat den positive tendens fra de seneste kvartaler og er i andet kvartal 2014 steget med mere end 3 % i forhold til første kvartal.

Porteføljen af formidlede Totalkreditlån er alene i andet kvartal 2014 steget med 5 % svarende til mere end 200 mio.kr. Ultimo første halvår udgjorde porteføljen 4,5 mia.kr.

Banken oplever fortsat en lav udlånsefterspørgsel fra privatkunderne. Det samlede udlån til privatkunderne beløb sig ultimo første halvår til 2,3 mia.kr. På trods af tilgang af nye kunder og en bruttotilgang i udlån på 100 mio.kr. er udlånet blot steget med 19 mio.kr. eksklusive nedskrivninger i andet kvartal 2014. Baggrunden herfor er den fortsatte tilbagebetaling af udlån fra eksisterende kunder samt omlægning af boliglån til realkreditlån ved Totalkredit, som er bankens samarbejdspartner.

Nedskrivningerne udgjorde i andet kvartal 2014 en udgift på 7 mio.kr. svarende til 0,3 % af den gennemsnitlige portefølje.

#### Leasing

Resultat før skat udgjorde i andet kvartal 2014 et overskud på 2 mio.kr., hvilket er på niveau med første kvartal 2014.

LEASING Mio.kr.	2. kv. 2014	1. kv. 2014
Indtægter	31	28
Om kostninger	-9	-9
Afskrivninger	-20	-17
<b>Resultat før skat</b>	<b>2</b>	<b>2</b>

Leasingporteføljen udvikler sig fortsat positivt med samlede aktiver på 363 mio.kr. mod 186 mio.kr. på samme tidspunkt 2013.

#### Finansielle Markeder

Resultat før skat udgjorde 18 mio.kr. i andet kvartal 2014 mod 17 mio.kr. i første kvartal 2014. Basisresultatet er i perioden steget med 3 mio.kr. som følge af en god handelsaktivitet.

Stigningen i basisresultatet er delvist modsvaret af faldende kursreguleringer.

FINANSIELLE MARKEDER Mio.kr.	2. kv. 2014	1. kv. 2014
Indtægter	41	37
Om kostninger	-24	-23
<b>Basisresultat</b>	<b>17</b>	<b>14</b>
Kursreguleringer	1	3
Resultat af kapitalandele	0	0
<b>Resultat før nedskrivninger</b>	<b>18</b>	<b>17</b>
Nedskrivninger	0	0
<b>Resultat før skat</b>	<b>18</b>	<b>17</b>

Andet kvartal 2014 har i lighed med første kvartal både resulteret i flere nye kunder i Markets-området samt tilgang i midler til Asset Management.

#### Øvrige

Øvrige aktiviteter havde i andet kvartal 2014 et overskud på 12 mio.kr. før skat sammenholdt med et overskud på 19 mio.kr. i første kvartal 2014. Resultatet er som forventet. Faldet i forhold til første kvartal kan primært henføres til et faldende, men stadig tilfredsstillende obligationsafkast.

ØVRIGE Mio.kr.	2. kv. 2014	1. kv. 2014
Indtægter	18	17
Om kostninger	-2	-1
<b>Basisresultat</b>	<b>16</b>	<b>16</b>
Kursreguleringer	-3	7
Resultat af kapitalandele	0	0
Alm. Brand Formue (bankens ejerandel)	-1	-4
<b>Resultat før skat</b>	<b>12</b>	<b>19</b>

Alm. Brand Formue A/S er under likvidation og udgør bankens ophørende aktiviteter.

#### Aktiviteter under afvikling

Bankens aktiviteter under afvikling består hovedsageligt af engagementer inden for landbrug, erhverv og pantebreve.

Resultatet af aktiviteter under afvikling udgjorde i andet kvartal 2014 et underskud på 75 mio.kr. mod et underskud på 85 mio.kr. i første kvartal 2014.

Resultatet er bedre end forventet og positivt påvirket af blandt andet værdireguleringer på overtagne aktiver.

Nedskrivninger udgjorde 60 mio.kr. i andet kvartal 2014 mod 63 mio.kr. i første kvartal 2014.

For første halvår 2014 udgjorde resultatet et underskud på 160 mio.kr. mod 196 mio.kr. i samme periode sidste år. Af de 160 mio.kr. vedrører 123 mio.kr. nedskrivninger mod 127 mio.kr. i første halvår 2013.

Det samlede udlån i afviklingsporteføljen er i andet kvartal 2014 faldet med 159 mio.kr. til 4.414 mio.kr. og udgør 64 % af bankens samlede udlånsportefølje. Justeret for tab og nedskrivninger er udlånet reduceret med 99 mio.kr. For første halvår er udlånet eksklusive tab og nedskrivninger faldet med 235 mio.kr., hvilket svarer til det forventede niveau.

#### Landbrug

Landbrugsporteføljen udgør 786 mio.kr. ultimo første halvår 2014 svarende til 12 % af bankens samlede udlån. Porteføljen eksklusive nedskrivninger er i andet kvartal 2014 steget med 4 mio.kr. Udviklingen er som forventet.

Nedskrivningerne udgjorde 18 mio.kr. i andet kvartal 2014. Det er primært de vanskelige vilkår for svineproducenterne, der er baggrund for de høje nedskrivninger. Nedskrivninger er steget med 7 mio.kr. sammenlignet med første kvartal 2014 og kan henføres til en negativ udvikling i et enkelt engagement.



**Erhverv**

Porteføljen består primært af udlån til finansiering af investeringsejendomme, udlån til erhvervsvirksomheder samt ejendomsudviklingsprojekter.

Den samlede portefølje udgør 1.262 mio.kr. ultimo første halvår 2014 og er faldet med 67 mio.kr. i andet kvartal. Porteføljen udgør 18 % af bankens samlede udlån.

Der har i andet kvartal 2014 samlet set ikke været tab og nedskrivninger på segmentet.

**Pantebreve**

Segmentet omfatter bankens beholdning af privat- og erhvervspantebreve. Beholdningen af pantebreve beløb sig ultimo første halvår 2014 til 2.366 mio.kr. og er faldet med 78 mio.kr. i andet kvartal.

Der er et naturligt afløb på pantebreve som følge af almindelige betalinger og indfrielse. I andet kvartal 2014 udgjorde det naturlige afløb på pantebrevsbeholdningen ca. 9 % p.a. og var positivt påvirket af en stigning i indfrielse sammenlignet med første kvartal 2014.

Kreditrelaterede nedskrivninger udgjorde 42 mio.kr. i andet kvartal 2014 og var på niveau med kvartalerne i 2013.

**Private pantebreve**

Private pantebreve udgør 1.760 mio.kr. og omfatter bankens beholdning af pantebreve med pant i primært villaer, ejerlejligheder og sommerhuse. Ejendommene er beliggende i hele landet.

Kreditrelaterede nedskrivninger på private pantebreve beløb sig i andet kvartal 2014 til 30 mio.kr.

**Erhvervspantebreve**

Erhvervspantebreve udgør 606 mio.kr. og består af pantebreve med pant inden for boligudlejningsejendomme, erhvervsjendomme med kontor, handel og industri samt grunde og blandet bolig/erhverv.

Kreditrelaterede nedskrivninger på erhvervspantebreve beløb sig i andet kvartal 2014 til 12 mio.kr. svarende til niveauet fra første kvartal.

Mio.kr.	Udlån ultimo			Tab og nedskrivninger				Nedskr. pct. <sup>a)</sup>
	31.12.2013	30.06.2014	Porteføljeandel i pct.	Året 2013	1. kv. 2014	2. kv. 2014	1. halvår 2014	
Landbrug	820	786	11,5%	101	11	18	29	3,6%
Erhverv	1.455	1.262	18,4%	-23	25	0	25	1,8%
Pantebreve	2.497	2.366	34,5%	177	27	42	69	2,8%
Aktier <sup>b)</sup>	-	-	-	1	-	-	-	-
<b>Aktiviteter under afvikling</b>	<b>4.772</b>	<b>4.414</b>	<b>64,4%</b>	<b>256</b>	<b>63</b>	<b>60</b>	<b>123</b>	<b>2,7%</b>

a) Tab og nedskrivninger i procent af den gennemsnitlige portefølje i første halvår 2014. Procenten kan ikke sammenlignes med nedskrivningsprocenten i hoved- og nøgletalsoversigt.

b) Aktiepost overtaget i forbindelse med nedlukning af et tidligere udlånsengagement. Værdiregulering af aktieposten indregnes under kursreguleringer.

**Balance****Udlån**

Bankens udlån udgjorde 6.850 mio.kr. ultimo første halvår 2014 mod 7.340 mio.kr. ultimo 2013 svarende til et fald på 490 mio.kr.

Eksklusive koncerninterne udlån og nedskrivninger er udlånet i første halvår 2014 i de fremadrettede aktiviteter faldet med 13 mio.kr. og i aktiviteter under afvikling med 235 mio.kr.

**Indlån**

Ultimo første halvår 2014 havde banken indlån for 10,4 mia.kr. mod 10,9 mia.kr. ultimo 2013. Indlånet er i andet kvartal 2014 steget svagt som følge af tilgang i variable forrentede indlån.

Der sker fortsat en positiv forskydning i forholdet mellem fastforrentede højrenteindlån og lavere forrentede variable indlån. Det er en del af bankens strategi at nedbringe det fastforrentede indlån yderligere.

**Likviditet**

Ved udgangen af første halvår 2014 udgjorde bankens likviditet 4,0 mia.kr., og den likviditetsmæssige over

dækning udgjorde 2,7 mia.kr. svarende til 180 % af lovkravet.

Den likviditetsmæssige overdækning er i andet kvartal 2014 faldet med 0,5 mia.kr. blandt andet som følge af indfrielse af supplerende kapital samt ophør af Nationalbankens lånefacilitet, hvor udlån kunne stilles til sikkerhed. Likviditetsudviklingen følger bankens planer, og det er forventningen, at den likviditetsmæssige overdækning vil blive nedbragt yderligere i løbet af 2014.

**Kapitalforhold**

Bankens egenkapital udgjorde 1,8 mia.kr. ultimo første halvår 2014. Kapitalgrundlaget udgjorde 1,8 mia.kr., og den samlede risikoeksponering udgjorde 8,9 mia.kr. ultimo perioden.

Solvensprocenten udgjorde således 20,2 og kernekapitalprocenten 20,2. Bankens tilstrækkelige kapitalgrundlag er opgjort til 14,2 %, og bankens solvensprocent oversteg dermed det tilstrækkelige kapitalgrundlag med 6,0 %-point.

Bankkoncernens egenkapital udgjorde 2,0 mia.kr. ultimo første halvår 2014. Kapitalgrundlaget udgjorde 1,9 mia.kr., og den samlede risikoeksponering udgjorde 8,6 mia.kr. ultimo perioden.

Bankkoncernens solvensprocent udgjorde således 21,5 og kernekapitalprocenten 21,5. Bankkoncernens tilstrækkelige kapitalgrundlag er opgjort til 14,3 %, og solvensprocenten oversteg dermed det tilstrækkelige kapitalgrundlag med 7,2 %-point.

#### Kapitalreservation til kreditrisici

Bankkoncernens samlede kapitalreservation til kreditrisici udgjorde 3.125 mio.kr. ultimo første halvår 2014 mod 3.149 mio.kr. ultimo 2013.

Kapitalreservationen svarede til 35 % af bruttoudlånet og restgælden på pantebreve pr. 30. juni 2014, hvilket er en stigning på 2 %-point sammenlignet med ultimo 2013.

På den fremadrettede portefølje udgjorde kapitalreservationen 19 % af bruttoudlånet, og på afviklingsporteføljen udgjorde kapitalreservationen 42 % af bruttoudlånet og restgælden på pantebreve.

Af bankkoncernens samlede kapitalreservation ultimo første halvår 2014 udgjorde de akkumulerede nedskrivninger 1.486 mio.kr. mod 1.454 mio.kr. ultimo 2013. De akkumulerede nedskrivninger er pr. 30. juni 2014 opdelt med 259 mio.kr. på den fremadrettede portefølje og 1.227 mio.kr. på afviklingsporteføljen. Hertil kommer 646 mio.kr. i kursregulering på pantebrevene.

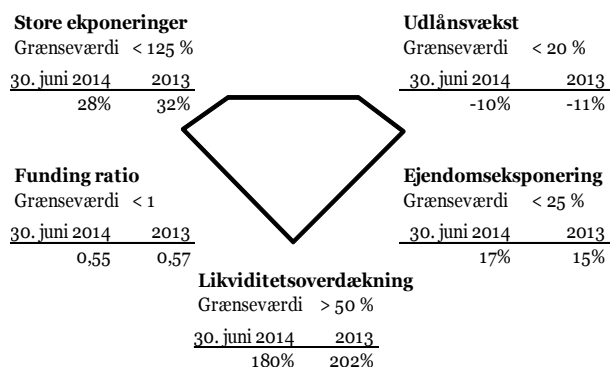
KAPITALRESERVATION TIL KREDITRISICI	30.06.2014						31.12.2013		
	Mio.kr.	Bruttoudlån/ restgæld	Balance- værdi	Forskel <sup>a)</sup>	Nødvendig kapital	Samlet Reservation/ bruttoudlån	Samlet Reservation/ reservation	Reservation/ bruttoudlån	
Fremadrettet portefølje		2.663	2.404	259	241	500	19%	500	18%
Afviklingsportefølje		6.287	4.414	1.873	744	2.617	42%	2.625	39%
<b>I alt - ekskl. reverse-forretninger</b>		<b>8.950</b>	<b>6.818</b>	<b>2.132</b>	<b>985</b>	<b>3.117</b>	<b>35%</b>	<b>3.125</b>	<b>33%</b>
Reverse-forretninger samt koncerninterne transaktioner		32	32	-	8	8	25%	24	18%
<b>I alt koncern</b>		<b>8.982</b>	<b>6.850</b>	<b>2.132</b>	<b>993</b>	<b>3.125</b>	<b>35%</b>	<b>3.149</b>	<b>33%</b>

a) Akkumulerede nedskrivninger samt kursregulering af pantebreve.

## Tilsynsdiamanten

Banken efterlever pr. 30. juni 2014 de fem grænseværdier i Finanstilsynets tilsynsdiamant, hvilket fremgår af nedenstående figur.

Udviklingen i bankens værdier i tilsynsdiamanten er som forventet.



## Væsentlige begivenheder

### Indfrielse af supplerende kapital

Banken har den 9. maj 2014 og 3. juni 2014 indfriet henholdsvis 100 mio.kr. og 200 mio.kr. i supplerende kapital. Indfrielserne påvirker ikke bankens kapitalforhold, da disse lån som følge af CRD IV ikke længere kunne medtages i bankens kapitalgrundlag.

### Alm. Brand Formue

Der afholdes afsluttende generalforsamling i datterselskabet Alm. Brand Formue den 4. september 2014. Likvidationen forventes gennemført inden udgangen af tredje kvartal 2014.

### Inspektion fra Finanstilsynet

Finanstilsynet iværksatte i maj 2014 en inspektion i Alm. Brand Bank. Banken forventer i den forbindelse at modtage enkelte påbud, som enten allerede er eller inden for kort tid vil blive efterlevet.

Finanstilsynets rapport forventes ikke at påvirke bankens forventninger til årets resultat eller det opgjorte solvensbehov.

### Forventninger

Resultatet før skat i de fremadrettede aktiviteter for 2014 opjusteres med 10 mio.kr. til niveauet 50 mio.kr. efter nedskrivninger, som fortsat forventes at blive i niveauet 35 mio.kr.

Resultatet før skat i aktiviteter under afvikling forbedres med 50 mio.kr. og forventes at udgøre et underskud i niveauet 325-375 mio.kr.

Forventningen til reduktion i bankens afviklingsportefølje eksklusive tab og nedskrivninger fastholdes på niveauet 500 mio.kr. i 2014.

Der er betydelig usikkerhed forbundet med de forventede resultater, og de afhænger blandt andet af konjunkturerne udvikling og de generelle markedsvilkår.

# Ledelsespåtegning

Bestyrelse og direktion har dags dato behandlet og godkendt delårsrapporten for Alm. Brand A/S for perioden 1. januar til 30. juni 2014.

Koncernregnskabet aflægges i overensstemmelse med IAS 34 "Præsentation af delårsrapporter", som er godkendt af EU, og delårsrapporten for moderselskabet aflægges i overensstemmelse med lov om finansiell virksomhed. Delårsrapporten er herudover udarbejdet i overensstemmelse med yderligere danske oplysningskrav for børsnoterede finansielle selskaber. Ledelsesberetningen er udarbejdet i overensstemmelse med lov om finansiell virksomhed.

Det er vores opfattelse, at delårsrapporten giver et retvisende billede af koncernens og moderselskabets aktiver, passiver, finansielle stilling, resultat samt koncernens pengestrømme for perioden 1. januar til 30. juni 2014.

Det er endvidere vores opfattelse, at ledelsesberetningen indeholder en retvisende redegørelse for udviklingen i koncernens og moderselskabets aktiviteter og økonomiske forhold samt en beskrivelse af de væsentligste risici og usikkerhedsfaktorer, som koncernen kan påvirkes af.

## DIREKTION

København, den 21. august 2014

*Søren Boe Mortensen*  
Administrerende direktør

## BESTYRELSE

København, den 21. august 2014

*Jørgen H. Mikkelsen*  
Formand

*Boris N. Kjeldsen*  
Næstformand

*Ebbe Castella*

*Henrik Christensen*

*Per V. H. Frandsen*

*Karen Sofie Hansen-Hoeck*

*Arne Nielsen*

*Jan Skytte Pedersen*

*Lars Christiansen*

*Brian Egested*

*Helle L. Frederiksen*

*Susanne Larsen*

# Balance

Mio.kr.	Koncern		
	30. juni 2014	30. juni 2013	31. december 2013
<b>Aktiver</b>			
Domicilejendomme	1.061	1.059	1.058
Udsudte skatteaktiver	526	573	556
Kapitalandele i associerede virksomheder	43	42	42
Genforsikringsandele af forsikringskontrakter	439	133	631
Aktuelle skatteaktiver	0	5	0
Andre aktiver	1.350	1.521	1.397
Udlån	6.850	7.838	7.340
Investeringsjendomme	554	394	428
Investeringsaktiver	26.398	28.151	27.094
Tilgodehavender hos kreditinstitutter og centralbanker	1.035	1.183	671
Kassebeholdning og anfordringstilgodehavender	248	794	363
Ophørende aktiviteter	204	0	0
<b>Aktiver i alt</b>	<b>38.708</b>	<b>41.693</b>	<b>39.580</b>
<b>Passiver</b>			
Aktiekapital	1.735	1.735	1.735
Reserver, overført resultat mv.	2.972	2.650	2.797
Minoritetsinteresser	162	132	153
<b>Koncernegenkapital</b>	<b>4.869</b>	<b>4.517</b>	<b>4.685</b>
Efterstillede kapitalindskud	574	1.300	1.100
Hensættelser til forsikringskontrakter	19.804	19.103	18.627
Andre hensættelser	35	27	32
Udsudte skatteforpligtelser	40	46	40
Aktuelle skatteforpligtelser	71	0	40
Udstedte obligationer	21	982	31
Andre passiver	1.198	1.395	1.463
Indlån	10.191	11.089	10.853
Gæld til kreditinstitutter og centralbanker	1.905	3.234	2.709
<b>Passiver i alt</b>	<b>38.708</b>	<b>41.693</b>	<b>39.580</b>

Note 1 Egne aktier

Note 2 Eventualforpligtelser, garantier og leasingaftaler

Note 3 Anvendt regnskabspraksis Koncern

Note 4 Hoved- og nøgletaloversigt

# Resultatopgørelse

Mio.kr.	Koncern				
	2. kvrt. 2014	2. kvrt. 2013	1. halvår 2014	1. halvår 2013	Året 2013
<b>Indtægter</b>					
Præmieindtægter	1.544	1.449	3.173	2.948	5.959
Renteindtægter mv.	297	307	561	617	1.172
Gebyrindtægter mv.	35	32	60	55	114
Andre indtægter fra investeringsvirksomhed	12	1	8	2	-4
Resultat af kapitalandele i associerede virksomheder	1	2	3	2	2
Anden indkomst	31	15	66	31	77
<b>Indtægter i alt</b>	<b>1.920</b>	<b>1.806</b>	<b>3.871</b>	<b>3.655</b>	<b>7.320</b>
<b>Omkostninger</b>					
Erstatningsudgifter	-1.033	-1.223	-2.482	-2.968	-6.008
Renteudgifter	-69	-96	-150	-211	-387
Andre udgifter fra investeringsvirksomhed	-13	-9	-32	-25	-29
Nedskrivning på udlån og tilgodehavender	-25	-43	-67	-85	-196
Erhvervs- og administrationsomkostninger	-350	-340	-689	-673	-1.336
<b>Omkostninger i alt</b>	<b>-1.490</b>	<b>-1.711</b>	<b>-3.420</b>	<b>-3.962</b>	<b>-7.956</b>
Resultat af afgiven forretning	-73	-70	122	-127	171
Ændring i livsforsikringshensættelser	-189	422	-374	1.164	1.650
Ændring i kollektivt bonuspotentiale	-91	34	-196	-160	-429
Kursreguleringer	151	-387	357	-426	-352
Pensionsafkastskat	-53	22	-112	-6	-49
<b>Resultat før skat, fortsættende aktiviteter</b>	<b>175</b>	<b>116</b>	<b>248</b>	<b>138</b>	<b>355</b>
Skat, fortsættende aktiviteter	-44	-82	-62	-91	-158
<b>Resultat efter skat, fortsættende aktiviteter</b>	<b>131</b>	<b>34</b>	<b>186</b>	<b>47</b>	<b>197</b>
Resultat af ophørende aktiviteter	-2	-24	10	-4	19
<b>Resultat efter skat</b>	<b>129</b>	<b>10</b>	<b>196</b>	<b>43</b>	<b>216</b>
<b>Resultat før skat fordeles således:</b>					
Alm. Brands andel af periodens resultat	173	107	249	136	355
Minoritetsinteressers andel af periodens resultat	-2	-14	7	-1	20
<b>Resultat før skat</b>	<b>171</b>	<b>93</b>	<b>256</b>	<b>135</b>	<b>375</b>
<b>Resultat efter skat fordeles således:</b>					
Alm. Brands andel af periodens resultat	130	24	188	44	196
Minoritetsinteressers andel af periodens resultat	-1	-14	8	-1	20
<b>Resultat efter skat</b>	<b>129</b>	<b>10</b>	<b>196</b>	<b>43</b>	<b>216</b>
Resultat pr. aktie, kr.	0,8	0,1	1,1	0,3	1,1
Resultat pr. aktie udvandet, kr.	0,8	0,1	1,1	0,3	1,1
<b>Totalindkomstopgørelse</b>					
Periodens resultat	129	10	196	43	216
<i>Poster som kan blive omklassificeret til resultatet</i>	0	0	0	0	0
<i>Poster som ikke kan blive omklassificeret til resultatet:</i>					
Opskrivning domicilejendomme	0	0	0	0	-4
Overført til kollektiv bonuspotentiale	0	0	0	0	4
Skat af anden totalindkomst	0	0	0	0	0
<b>Anden totalindkomst i alt</b>	<b>0</b>	<b>0</b>	<b>0</b>	<b>0</b>	<b>0</b>
<b>Totalindkomst i alt</b>	<b>129</b>	<b>10</b>	<b>196</b>	<b>43</b>	<b>216</b>
<b>Fordeles således:</b>					
Alm. Brands andel af periodens resultat	130	24	188	44	196
Minoritetsinteressers andel af periodens resultat	-1	-14	8	-1	20
<b>Totalindkomst i alt</b>	<b>129</b>	<b>10</b>	<b>196</b>	<b>43</b>	<b>216</b>

# Egenkapitalopgørelse

Mio.kr.	Aktie- kapital	Sikker- heds- fonde	Andre henlæg- gelser	Overført resultat	Egen-Minoritets- kapital interesser	Koncern- egenkapital	
<b>Egenkapital pr. 1. januar 2013</b>	<b>1.735</b>	<b>182</b>	<b>1.215</b>	<b>1.237</b>	<b>4.369</b>	<b>137</b>	<b>4.506</b>
<b>Egenkapitalbevægelser i 1. halvår 2013:</b>							
Periodens resultat				44	44	-1	43
Totalindkomst	0	0	0	44	44	-1	43
Køb og salg af egne aktier				-27	-27		-27
Køb og salg af egne aktier i dattervirksomheder				-3	-3		-3
Aktieoptionsordning				2	2		2
Ændring i minoritetsinteressers ejerandel				0	0	-4	-4
<b>Egenkapitalbevægelser i alt</b>	<b>0</b>	<b>0</b>	<b>0</b>	<b>16</b>	<b>16</b>	<b>-5</b>	<b>11</b>
<b>Egenkapital pr. 30. juni 2013</b>	<b>1.735</b>	<b>182</b>	<b>1.215</b>	<b>1.253</b>	<b>4.385</b>	<b>132</b>	<b>4.517</b>
<b>Egenkapital pr. 1. januar 2013</b>	<b>1.735</b>	<b>182</b>	<b>1.215</b>	<b>1.237</b>	<b>4.369</b>	<b>137</b>	<b>4.506</b>
<b>Egenkapitalbevægelser i 2013:</b>							
Årets resultat				196	196	20	216
Opskrivning af domicilejendomme				-4	-4		-4
Overført kollektivt bonuspotentiale				4	4		4
Skat af egenkapitalposter				0	0		0
Totalindkomst	0	0	0	196	196	20	216
Aktieoptionsordning				4	4		4
Køb og salg af egne aktier				-42	-42		-42
Køb og salg af egne aktier i dattervirksomheder				-1	-1	-4	-5
Regulering af udskudt skat sikkerhedsfonde (25 % til 22 %)				6	6		6
Skat af egenkapitalposter				0	0		0
Ændring i minoritetsinteressers ejerandel				0	0	0	0
<b>Egenkapitalbevægelser i alt</b>	<b>0</b>	<b>0</b>	<b>0</b>	<b>163</b>	<b>163</b>	<b>16</b>	<b>179</b>
<b>Egenkapital pr. 31. december 2013</b>	<b>1.735</b>	<b>182</b>	<b>1.215</b>	<b>1.400</b>	<b>4.532</b>	<b>153</b>	<b>4.685</b>
<b>Egenkapital pr. 1. januar 2014</b>	<b>1.735</b>	<b>182</b>	<b>1.215</b>	<b>1.400</b>	<b>4.532</b>	<b>153</b>	<b>4.685</b>
<b>Egenkapitalbevægelser i 1. halvår 2014:</b>							
Periodens resultat				188	188	8	196
Totalindkomst	0	0	0	188	188	8	196
Køb og salg af egne aktier				-15	-15		-15
Køb og salg af egne aktier i dattervirksomheder				0	0		0
Aktieoptionsordning				2	2		2
Ændring i minoritetsinteressers ejerandel				0	0	1	1
<b>Egenkapitalbevægelser i alt</b>	<b>0</b>	<b>0</b>	<b>0</b>	<b>175</b>	<b>175</b>	<b>9</b>	<b>184</b>
<b>Egenkapital pr. 30. juni 2014</b>	<b>1.735</b>	<b>182</b>	<b>1.215</b>	<b>1.575</b>	<b>4.707</b>	<b>162</b>	<b>4.869</b>
						<b>30. juni 2014</b>	<b>31. december 2013</b>
Egenkapital ekskl. minoritetsinteresser						4.707	4.532
Konsolidering af Pensionskassen under Alm. Brand A/S						-6	-9
<b>Egenkapital efter Finanstilsynets regler</b>						<b>4.701</b>	<b>4.523</b>
Alm. Brands andel af periodens resultat						188	196
Konsolidering af Pensionskassen under Alm. Brand A/S						3	-3
<b>Alm. Brands andel af periodens resultat efter Finanstilsynets regler</b>						<b>191</b>	<b>193</b>

# Kapitalmålsætning

<b>Mio.kr.</b>	<b>Kapitalgrundlag pr. 30. juni 2014</b>
Egenkapital	4.701
Skatteaktiver	-526
Supplerende kapital	530
<b>Koncernens kapitalgrundlag i alt</b>	<b>4.705</b>

<b>Mio.kr.</b>	<b>Kapitalmålsætning pr. 30. juni 2014</b>
Skadeforsikring (40% af bruttopræmier)	2.027
Liv og Pension (8,50% af livsforsikringshensættelserne)	899
Alm. Brand Bank moder (17,2% af risikovægtede aktiver)*	1.521
A/S tillæg, afviklingsportefølje	574
Diversifikationseffekt	-300
<b>Kapitalmålsætning i alt</b>	<b>4.721</b>

\* Beregnet som det individuelle solvensbehov pr. 30. juni 2014 tillagt 3%-point

<b>Koncernens lovmæssige kapitalkrav ultimo juni 2014</b>	<b>2.910</b>
<b>Overdækning i forhold til lovmæssige kapitalkrav</b>	<b>1.795</b>
<b>Overdækning i forhold til intern kapitalmålsætning</b>	<b>-16</b>

# Pengestrømsopgørelse

Mio.kr.	Koncern		
	1. halvår 2014	1. halvår 2013	Året 2013
<b>Likviditet fra drift</b>			
Indbetalte præmier	3.501	3.555	5.901
Udbetalte erstatninger	-2.697	-3.077	-5.671
Indbetalte renter, udbytter mv.	957	694	1.207
Udbetalte renter	-114	-179	-321
Modtaget vedrørende reassurance	280	-101	-204
Indbetalte gebyrindtægter	73	79	138
Udbetalte afgivne gebyrer	-12	-15	-27
Betalte omkostninger	-1.123	-527	-1.339
Betalt afkastskat	-48	-152	-153
Køb af immaterielle aktiver, inventar, edb-anlæg mv.	-61	-50	-135
Modtaget andre ordinære indtægter	66	31	77
Betalte/modtagne skatter	-1	0	-10
<b>Likviditet fra drift</b>	<b>821</b>	<b>258</b>	<b>-537</b>
<b>Ændringer i investeringsplacering (netto)</b>			
Køb og ombygning af ejendomme	-129	-2	-35
Salg/køb af kapitalandele	216	10	233
Salg/afdrag på pantebreve og udlån	490	441	1.175
Salg/køb af obligationer	867	788	1.637
<b>Ændringer i investeringsplacering (netto)</b>	<b>1.444</b>	<b>1.237</b>	<b>3.010</b>
<b>Ændringer i finansiering (netto)</b>			
Øvrige hensættelser	3	-1	4
Salg/køb af egne aktier	-15	-27	-42
Salg/køb af datterselskaber (ændring i minoriteter)	1	4	-1
Efterstillede kapitalindskud	-531	-530	-730
Aktieoptioner	2	0	4
Ændring af udstedte obligationer	-10	-1.050	-2.000
Ændring af indlån	-662	-151	-387
Ændring af gæld til kreditinstitutter	-804	1.052	528
<b>Ændringer i finansiering (netto)</b>	<b>-2.016</b>	<b>-703</b>	<b>-2.624</b>
<b>Ændringer i likvide midler, netto</b>	<b>249</b>	<b>792</b>	<b>-151</b>
Likvide midler primo	1.034	1.185	1.185
<b>Likvide midler ultimo</b>	<b>1.283</b>	<b>1.977</b>	<b>1.034</b>



# Segmentrapportering

1. halvår 2014

Mio.kr.	Skade	Liv	Bank	Øvrige	Elimine- ringer	Koncern
Præmier	2.505	668	0	0		3.173
Renteindtægter mv.	106	224	232	0	-1	561
Gebyrindtægter mv.	0	0	81	0	-21	60
Andre indtægter fra investeringsvirksomhed	0	27	0	0	-19	8
Resultat af kapitalandele i associerede virksomheder	0	2	3	0	-2	3
Anden indkomst	0	0	66	0		66
<b>Indtægter i alt</b>	<b>2.611</b>	<b>921</b>	<b>382</b>	<b>0</b>	<b>-43</b>	<b>3.871</b>
Erstatningsudgifter	-1.868	-614	0	0		-2.482
Renteudgifter	-30	-1	-114	-6	1	-150
Andre udgifter fra investeringsvirksomhed	-11	-19	0	-23	21	-32
Tab og hensættelser	0	0	-67	0		-67
Erhvervs- og administrationsomkostninger	-410	-43	-255	0	19	-689
<b>Omkostninger i alt</b>	<b>-2.319</b>	<b>-677</b>	<b>-436</b>	<b>-29</b>	<b>41</b>	<b>-3.420</b>
Resultat af afgiven forretning	127	-5	0	0		122
Ændring i livsforsikringshensættelser	0	-374	0	0		-374
Ændring i kollektivt bonuspotentiale	0	-196	0	0		-196
Kursreguleringer	-75	493	-61	0		357
Pensionsafkastskat	0	-112	0	0		-112
<b>Resultat før skat, fortsættende aktiviteter</b>	<b>344</b>	<b>50</b>	<b>-115</b>	<b>-29</b>	<b>-2</b>	<b>248</b>
Skat, fortsættende aktiviteter	-85	-13	30	6		-62
<b>Resultat efter skat, fortsættende aktiviteter</b>	<b>259</b>	<b>37</b>	<b>-85</b>	<b>-23</b>	<b>-2</b>	<b>186</b>
Resultat af ophørende aktiviteter			10			10
<b>Resultat efter skat</b>	<b>259</b>	<b>37</b>	<b>-75</b>	<b>-23</b>	<b>-2</b>	<b>196</b>

1. halvår 2013

Præmier	2.483	465	0	0		2.948
Renteindtægter mv.	124	211	284	0	-2	617
Gebyrindtægter mv.	0	0	76	0	-21	55
Andre indtægter fra investeringsvirksomhed	0	43	-5	0	-36	2
Resultat af kapitalandele i associerede virksomheder	0	0	2	0	0	2
Anden indkomst	0	0	31	0		31
<b>Indtægter i alt</b>	<b>2.607</b>	<b>719</b>	<b>388</b>	<b>0</b>	<b>-59</b>	<b>3.655</b>
Erstatningsudgifter	-1.620	-1.348	0	0		-2.968
Renteudgifter	-29	-2	-176	-6	2	-211
Andre udgifter fra investeringsvirksomhed	-11	-18	0	-17	21	-25
Tab og hensættelser	0	0	-85	0		-85
Erhvervs- og administrationsomkostninger	-413	-39	-257	0	36	-673
<b>Omkostninger i alt</b>	<b>-2.073</b>	<b>-1.407</b>	<b>-518</b>	<b>-23</b>	<b>59</b>	<b>-3.962</b>
Resultat af afgiven forretning	-124	-3	0	0		-127
Ændring i livsforsikringshensættelser	0	1.164	0	0		1.164
Ændring i kollektivt bonuspotentiale	0	-160	0	0		-160
Kursreguleringer	-38	-258	-130	0		-426
Pensionsafkastskat	0	-6	0	0		-6
<b>Resultat før skat, fortsættende aktiviteter</b>	<b>372</b>	<b>49</b>	<b>-260</b>	<b>-23</b>	<b>0</b>	<b>138</b>
Skat, fortsættende aktiviteter	-110	-11	26	4		-91
<b>Resultat efter skat, fortsættende aktiviteter</b>	<b>262</b>	<b>38</b>	<b>-234</b>	<b>-19</b>	<b>0</b>	<b>47</b>
Resultat af ophørende aktiviteter			-4			-4
<b>Resultat efter skat</b>	<b>262</b>	<b>38</b>	<b>-238</b>	<b>-19</b>	<b>0</b>	<b>43</b>

# Noter

Mio.kr.	Koncern		
	1. halvår 2014	1. halvår 2013	Året 2013
<b>Note 1 Egne aktier</b>			
Primo	0	0	0
Værdiregulering	-14	-27	-42
Periodens køb	14	27	42
Periodens salg	0	0	0
<b>Ultimobeholdning, regnskabsmæssig værdi</b>	<b>0</b>	<b>0</b>	<b>0</b>
Primo, nominal værdi	28	7	7
Periodens køb, nominal værdi	2	14	21
Periodens salg, nominal værdi	0	0	0
<b>Ultimobeholdning, nominal værdi</b>	<b>30</b>	<b>21</b>	<b>28</b>
Beholdning primo (1.000 stk.)	2.845	710	710
Periodens køb	120	1.436	2.135
Periodens salg	0	0	0
<b>Beholdning ultimo</b>	<b>2.965</b>	<b>2.146</b>	<b>2.845</b>
<b>Procentdel af aktiekapital, ultimo</b>	<b>1,7%</b>	<b>1,2%</b>	<b>1,6%</b>

## Note 2 Eventualforpligtelser, garantier og leasingaftaler

<b>Garantiforpligtelser</b>	<b>1.118</b>	<b>1.565</b>	<b>1.150</b>
-----------------------------	--------------	--------------	--------------

## Note 3 Anvendt regnskabspraksis Koncern

Koncernregnskabet aflægges i overensstemmelse med IAS 34 "Præsentation af delårsrapporter" samt de krav, som lov om finansiell virksomhed og NASDAQ OMX Copenhagen A/S stiller til delårsrapporter for børsnoterede finansielle selskaber. Anvendelsen af IAS 34 medfører, at rapporten er mere begrænset end aflæggelse af en fuldstændig årsrapport.

Delårsrapporten for moderselskabet aflægges i overensstemmelse med lov om finansiell virksomhed, herunder bekendtgørelse om finansielle rapporter for forsikrings-selskaber og tværgående pensionskasser.

Datterselskabet Alm. Brand Formue A/S er i marts 2014 trådt i likvidation og forventes nedlukket inden årets udgang. IFRS 5 regler for præsentation af ophørende aktiviteter er derved opfyldt. Resultatopgørelsen og balancen er i forhold til tidligere derfor præsenteret anderledes. I resultatopgørelsen og balancen er der nu præsenteret en særskilt regnskabspost benævnt ophørende aktiviteter. Under ophørende aktiviteter i resultatopgørelsen indgår resultatet fra Alm. Brand Formue, resultatet fra afdækning af aktierisici i selskabet, ban-

kens handelsindtægter med Alm. Brand Formue og renter af udlån til Alm. Brand Formue. Alm. Brand Formue har ikke gæld på balancetidspunktet, og hovedparten af aktiverne består af likvide beholdninger, som i koncernen er præsenteret under Ophørende aktiviteter for den del, som forventes at tilgå minoritetsaktionærerne.

Sammenligningstal i resultatopgørelsen er som konsekvens af ovenstående tilrettet. Sammenligningstal for balancen er ikke tilrettet. Den anvendte regnskabspraksis er ellers uændret i forhold til årsregnskabet for 2013.

Anvendt regnskabspraksis for moderselskabet i øvrigt er beskrevet i tilknytning til moderselskabets delårsrapport, jævnfør særskilt afsnit i nærværende rapport.

Delårsrapporten er ikke revideret.

## Note 4 Hoved- og nøgletaloversigt

Der henvises til ledelsesberetningen.

# Balance

Mio.kr.	Note	Moderselskab		
		30. juni 2014	30. juni 2013	31. december 2013
<b>Aktiver</b>				
Kapitalandele i tilknyttede virksomheder	1	4.808	4.644	4.698
<b>Investeringer i tilknyttede og associerede virksomheder i alt</b>		<b>4.808</b>	<b>4.644</b>	<b>4.698</b>
Kapitalandele		0	1	1
Andre udlån		2	2	2
Indlån i kreditinstitutter		165	0	60
Kassebeholdning og anfordringstilgodehavender		-10	-12	11
<b>Andre finansielle investeringsaktiver i alt</b>		<b>157</b>	<b>-9</b>	<b>74</b>
<b>Investeringsaktiver i alt</b>		<b>4.965</b>	<b>4.635</b>	<b>4.772</b>
Tilgodehavender hos tilknyttede virksomheder		0	11	14
Andre tilgodehavender		54	36	57
<b>Tilgodehavender i alt</b>		<b>54</b>	<b>47</b>	<b>71</b>
Aktuelle skatteaktiver		14	23	9
Udsudte skatteaktiver		14	14	13
<b>Andre aktiver i alt</b>		<b>28</b>	<b>37</b>	<b>22</b>
<b>Aktiver i alt</b>		<b>5.047</b>	<b>4.719</b>	<b>4.865</b>
<b>Passiver</b>				
Aktiekapital		1.735	1.735	1.735
Andre henlæggelser		1.215	1.215	1.215
Overført overskud eller underskud		1.751	1.430	1.573
<b>Egenkapital i alt</b>		<b>4.701</b>	<b>4.380</b>	<b>4.523</b>
Ansvarlig lånekapital		250	250	250
<b>Ansvarlig kapital i alt</b>		<b>250</b>	<b>250</b>	<b>250</b>
Udsudte skatteforpligtelser		40	46	40
<b>Hensatte forpligtelser i alt</b>		<b>40</b>	<b>46</b>	<b>40</b>
Gæld til tilknyttede virksomheder		18	0	3
Udstedte obligationer		21	32	31
Anden gæld		17	11	18
<b>Gæld i alt</b>		<b>56</b>	<b>43</b>	<b>52</b>
Periodeafgrænsningsposter		0	0	0
<b>Passiver i alt</b>		<b>5.047</b>	<b>4.719</b>	<b>4.865</b>

# Resultatopgørelse

Mio.kr.	Note	Moderselskab				
		2. kvrt. 2014	2. kvrt. 2013	1. halvår 2014	1. halvår 2013	Året 2013
Indtægter fra tilknyttede virksomheder	2	140	32	210	63	216
Renteindtægter og udbytter mv.		0	0	0	0	0
Renteudgifter		-3	-3	-6	-6	-12
Administrationsomkostninger i forbindelse med investeringsvirksomhed		-8	-7	-19	-16	-16
<b>Resultat før skat</b>		<b>129</b>	<b>22</b>	<b>185</b>	<b>41</b>	<b>188</b>
Skat		2	1	6	4	5
<b>Resultat efter skat</b>		<b>131</b>	<b>23</b>	<b>191</b>	<b>45</b>	<b>193</b>

## Totalindkomstopgørelse

Periodens resultat	131	23	191	45	193
<b>Totalindkomst i alt</b>	<b>131</b>	<b>23</b>	<b>191</b>	<b>45</b>	<b>193</b>
Periodens resultat foreslåes disponeret således:					
Overført resultat	131	23	191	45	193

Note 3 Anvendt regnskabspraksis Moderselskab

# Egenkapitalopgørelse

Mio.kr.	Moderselskab			
	Aktie- kapital	Andre hen- læggelser	Overført resultat	Egen- kapital
<b>Egenkapital pr. 1. januar 2013</b>	<b>1.735</b>	<b>1.215</b>	<b>1.413</b>	<b>4.363</b>
<b>Egenkapitalbevægelser i 1. halvår 2013:</b>				
Periodens resultat			45	45
Totalindkomst			45	45
Køb og salg af egne aktier			-27	-27
Køb og salg af egne aktier i dattervirksomheder			-3	-3
Aktieoptionsordning			2	2
<b>Egenkapitalbevægelser, i alt</b>	<b>0</b>	<b>0</b>	<b>17</b>	<b>17</b>
<b>Egenkapital pr. 30. juni 2013</b>	<b>1.735</b>	<b>1.215</b>	<b>1.430</b>	<b>4.380</b>
<b>Egenkapital pr. 1. januar 2013</b>	<b>1.735</b>	<b>1.215</b>	<b>1.413</b>	<b>4.363</b>
<b>Egenkapitalbevægelser i 2013:</b>				
Årets resultat			193	193
Totalindkomst			193	193
Køb og salg af egne aktier			-42	-42
Køb og salg af egne aktier i dattervirksomheder			-1	-1
Aktieoptionsordning			4	4
Regulering af udskudt skat sikkerhedsfonde (25% til 22%)			6	6
Skat af egenkapitalposter			0	0
<b>Egenkapitalbevægelser, i alt</b>	<b>0</b>	<b>0</b>	<b>160</b>	<b>160</b>
<b>Egenkapital pr. 31. december 2013</b>	<b>1.735</b>	<b>1.215</b>	<b>1.573</b>	<b>4.523</b>
<b>Egenkapital pr. 1. januar 2014</b>	<b>1.735</b>	<b>1.215</b>	<b>1.573</b>	<b>4.523</b>
<b>Egenkapitalbevægelser i 1. halvår 2014:</b>				
Periodens resultat			191	191
Totalindkomst			191	191
Køb og salg af egne aktier			-15	-15
Køb og salg af egne aktier i dattervirksomheder			0	0
Aktieoptionsordning			2	2
<b>Egenkapitalbevægelser, i alt</b>	<b>0</b>	<b>0</b>	<b>178</b>	<b>178</b>
<b>Egenkapital pr. 30. juni 2014</b>	<b>1.735</b>	<b>1.215</b>	<b>1.751</b>	<b>4.701</b>

# Noter

## Note 1 Kapitalandele i tilknyttede virksomheder

Mio.kr.	Moderselskab		
	30. juni 2014	30. juni 2013	31. december 2013
Anskaffelsessum, primo	8.491	7.591	7.591
Periodens tilgang	400	700	900
Anskaffelsessum ultimo	8.891	8.291	8.491
Op- og nedskrivninger, primo	-3.792	-3.201	-3.208
Udbytte	-500	-500	-800
Periodens resultat	210	63	216
Op- og nedskrivninger af egne aktier i datterselskaber	-1	-9	-1
Op- og nedskrivninger, ultimo	-4.083	-3.647	-3.793
<b>Kapitalandele i tilknyttede virksomheder ultimo</b>	<b>4.808</b>	<b>4.644</b>	<b>4.698</b>
Regnskabsmæssig værdi specificeres således:			
Alm. Brand Bank A/S	1.817	1.458	1.502
Alm. Brand Forsikring A/S	2.990	3.185	3.195
Asgaard Finans A/S	1	1	1
Kapitalandele i tilknyttede virksomheder ultimo	4.808	4.644	4.698

## Note 2 Indtægter fra tilknyttede virksomheder

Mio.kr.	Moderselskab		
	1. halvår 2014	1. halvår 2013	Året 2013
Alm. Brand Bank A/S	-86	-236	-392
Alm. Brand Forsikring A/S	296	299	608
Asgaard Finans A/S	0	0	0
<b>Indtægter fra tilknyttede virksomheder i alt</b>	<b>210</b>	<b>63</b>	<b>216</b>

## Note 3 Anvendt regnskabspraksis Moderselskab

Delårsrapporten aflægges efter lov om finansiel virksomhed, herunder bekendtgørelse om finansielle rapporter for forsikringsselskaber og tværgående pensionskasser.

Delårsrapporten aflægges herudover i overensstemmelse med yderligere danske oplysningskrav til delårsrapporter for børsnoterede finansielle virksomheder.

Den anvendte regnskabspraksis i moderselskabet vedrørende indregning og måling følger den under koncernen beskrevne regnskabspraksis, dog bortset fra:

Kapitalandele i tilknyttede virksomheder indregnes og måles til moderselskabets andel af de tilknyttede virksomheders regnskabsmæssige indre værdi på balance-dagen. Værdien af Pensionskassen under Alm. Brand A/S indregnes ikke i balancen, men oplyses alene som en eventualforpligtelse.

Anvendt regnskabspraksis er uændret i forhold til årsrapporten for 2013.

Delårsrapporten er ikke revideret.